

เลขที่ WHAUP-CS016/2560

11 สิงหาคม 2560

เรียน กรรมการและผู้จัดการ ตลาดหลักทรัพย์แห่งประเทศไทย
เรื่องชี้แจงผลการดำเนินงานประจำไตรมาสที่ 2 ปี 2560

บริษัท ดับบลิวเอชเอ ยูทิลิตี้ส์ แอนด์ พาวเวอร์ จำกัด (มหาชน) (หรือ “บริษัทฯ”) ประกาศกำไรสุทธิไตรมาสที่ 2 ปี 2560 สร้างสถิติใหม่ด้วยจำนวน 700.8 ล้านบาท เพิ่มขึ้นร้อยละ 169.4 เมื่อเทียบกับไตรมาสเดียวกันของปีที่แล้ว หรือเพิ่มขึ้นร้อยละ 157.2 เมื่อเทียบกับไตรมาสที่ 1 ปี 2560 สำหรับครึ่งปีแรก ปี 2560 กำไรสุทธิเติบโตร้อยละ 202 เมื่อเทียบกับครึ่งปีแรก ปี 2559

1. ผลการดำเนินงานสำหรับ ไตรมาสที่ 2 ปี 2560

งบการเงินรวม	ไตรมาสที่ 2 ปี		เพิ่มขึ้น/(ลดลง)	
	2559	2560	ล้านบาท	ร้อยละ
รายได้จากการขายและการให้บริการ	405.7	405.5	(0.2)	(0.0)
- รายได้จากการดำเนินงาน ¹	358.1	383.6	25.5	7.1
- รายได้อื่นจากธุรกิจนี้ ²	47.6	21.9	(25.7)	(53.9)
ต้นทุนขายและการให้บริการ	(242.3)	(272.2)	(29.8)	12.3
กำไรขั้นต้น	163.3	133.3	(30.0)	(18.4)
กำไรขั้นต้นจากการดำเนินงาน³	115.7	111.4	(4.4)	(3.8)
รายได้อื่น ⁴	10.3	28.6	18.3	178.9
ค่าใช้จ่ายในการบริหาร ⁵	(8.8)	(30.6)	(21.8)	247.3
ต้นทุนทางการเงิน	(88.5)	(111.6)	(23.1)	26.1
ส่วนแบ่งกำไรจากเงินลงทุนในบริษัทร่วมและการร่วมค้า ⁶	201.1	685.9	484.9	241.1
(ค่าใช้จ่าย) รายได้ภาษีเงินได้ ⁵	(17.1)	(4.8)	12.3	(71.9)
กำไรส่วนที่เป็นของบริษัทใหญ่	260.2	700.8	440.6	169.4
ส่วนที่เป็นของส่วนได้เสียที่ไม่มีอำนาจควบคุม	278.5	0.0	(278.5)	(100.0)

¹ รายได้จากการดำเนินงาน ประกอบด้วยรายได้การจำหน่ายน้ำดิบ รายได้การจำหน่ายน้ำเพื่ออุตสาหกรรม และรายได้การบริหารจัดการน้ำเสีย

² รายได้อื่นจากธุรกิจนี้ประกอบด้วย ค่าธรรมเนียมจากการขอใช้น้ำเพิ่มซึ่งเกิดจากการที่ลูกค้ามีความต้องการใช้น้ำเพิ่มขึ้นเกินกว่าที่จัดสรรให้ และ ค่าธรรมเนียมจากการบริหารจัดการน้ำ

³ กำไรขั้นต้นจากการดำเนินงานไม่รวมรายได้จากรัฐกิจน้ำ

⁴ รายได้อื่นของบริษัทฯ ประกอบด้วยดอกเบี้ยรับจากเงินให้กู้ยืมแก่บริษัท เก็ค โค-วัน จำกัดและเงินปันผลรับจากเงินลงทุนใน โรงไฟฟ้าโกลว์ไอพีที

⁵ ค่าใช้จ่ายในการบริหารและ (ค่าใช้จ่าย) รายได้ภาษีเงินได้ ส่วนหนึ่งประกอบด้วยค่าตัดจำหน่ายต้นทุนการได้มาซึ่งเงินลงทุนระยะยาวอื่น ซึ่งเกิดจากการทยอยตัดจำหน่ายการปันส่วนราคาซื้อ (Purchase Price Allocation) ของโรงไฟฟ้าโกลว์ไอพีที

⁶ ส่วนแบ่งกำไรจากเงินลงทุนในบริษัทร่วมและการร่วมค้าที่ไม่รวมส่วนที่เป็นของผู้ถือหุ้นอื่นจากการรวมธุรกิจภายใต้การควบคุมเดียวกัน (ส่วนใหญ่เป็นส่วนแบ่งกำไรจากเงินลงทุนในกลุ่มโกลว์ ซึ่งได้แก่บริษัท เก็ค โค-วัน จำกัด บริษัท ห้วยเหาะไทย จำกัด และบริษัทโกลว์ ไอพีที จำกัด ที่บริษัทฯ ได้รับโอนมาจากกลุ่มเหมราชาฯ ในเดือนพฤษภาคม ปี 2559)

ประเด็นสำคัญ

- บริษัทฯ มีผลการดำเนินงานที่แข็งแกร่งจากรัฐกิจน้ำและธุรกิจพลังงาน
- รายได้จากการดำเนินงานของธุรกิจน้ำมีจำนวนเท่ากับ 383.6 ล้านบาท หรือเพิ่มขึ้นร้อยละ 7 ตามแผน สะท้อนถึงการเติบโตของทั้งปริมาณการจำหน่ายน้ำและราคาที่เพิ่มขึ้น
- ส่วนแบ่งกำไรจากเงินลงทุนในบริษัทร่วมและการร่วมค้า (ธุรกิจพลังงาน) จำนวนเท่ากับ 685.9 ล้านบาท เพิ่มขึ้นร้อยละ 241.1 เมื่อเทียบกับช่วงเดียวกันในปีก่อนหน้า และเพิ่มขึ้นร้อยละ 173.5 เมื่อเทียบกับไตรมาสที่ 1 ปี 2560
 - โรงไฟฟ้า เก็ค โค-วัน กลับมาดำเนินการผลิตตามปกติเต็มประสิทธิภาพ หลังจากมีการหยุดซ่อมบำรุงตามแผนในไตรมาสที่ 1 ปี 2560
 - โรงไฟฟ้าบี.กริม เพาเวอร์ (ดับบลิวเอชเอ) 1 ดำเนินการผลิตเต็มไตรมาส นอกจากนี้โรงไฟฟ้ากัลฟ์ วิทีพี หนึ่งในสี่โรงไฟฟ้าที่กำหนดเปิดดำเนินการเชิงพาณิชย์ (COD) ภายในปีนี้ ได้เริ่มดำเนินการผลิตเชิงพาณิชย์ในเดือนพฤษภาคม 2560 ตามแผนงานที่กำหนดไว้
 - นอกจากนี้ ยังมีรายได้จากการบันทึกเงินชดเชยจากการประกันภัยธุรกิจหยุดชะงักของโรงไฟฟ้า เก็ค โค-วัน และ โรงไฟฟ้า กัลฟ์ เจที เอ็นแอลแอล จำนวน 107 ล้านบาท
- การประชุมวิสามัญผู้ถือหุ้นได้มีการอนุมัติการออกและเสนอขายหุ้นกู้ในวงเงินไม่เกิน 5,000 ล้านบาท เพื่อชำระคืนเงินกู้ก่อนกำหนดจากสถาบันทางการเงินเพื่อลดต้นทุนทางการเงินของบริษัทฯ ทางผู้บริหารคาดว่าจะสามารถเสนอขายหุ้นกู้ให้แก่นักลงทุนได้ภายในเดือนสิงหาคมนี้
- การประชุมวิสามัญผู้ถือหุ้นได้มีการอนุมัติการเปลี่ยนแปลงมูลค่าหุ้นที่ตราไว้ของบริษัทจากเดิมมูลค่าหุ้นละ 5 บาท เป็นมูลค่าหุ้นละ 1 บาท เริ่มมีผลบังคับใช้วันที่ 13 กรกฎาคม 2560
- ณ สิ้นไตรมาสที่ 2 ปี 2560 บริษัทฯ มีหนี้สินที่มีภาระดอกเบี้ยสุทธิต่อเท่ากับ 7,206.3 ล้านบาท สะท้อนถึงฐานะทางการเงินที่แข็งแกร่งของบริษัทฯ จากอัตราส่วนหนี้สินที่มีภาระดอกเบี้ยสุทธิต่อส่วนของเจ้าของ 0.62 เท่า
- เหตุการณ์สำคัญภายหลังไตรมาสที่ 2 ปี 2560: โรงไฟฟ้ากัลฟ์ ทีเอส 1 สองในสี่โรงไฟฟ้าที่กำหนดเปิดดำเนินการเชิงพาณิชย์ (COD) ภายในปีนี้ ได้เริ่มดำเนินการผลิตเชิงพาณิชย์เมื่อเดือนกรกฎาคม 2560 ด้วยกำลังการผลิตตามสัญญาทั้งสิ้นจำนวน 130 เมกะวัตต์ ทำให้บริษัทฯ มีกำลังการผลิตไฟฟ้ารวมตามสัดส่วนการลงทุนในโครงการโรงไฟฟ้าที่เปิดดำเนินการเชิงพาณิชย์เพิ่มขึ้นเป็นจำนวน 414.6 เมกะวัตต์

ผลการดำเนินงานรายธุรกิจ

ธุรกิจน้ำ

บริษัทฯ มีรายได้จากการขายและการให้บริการในไตรมาสที่ 2 ปี 2560 มีจำนวนเท่ากับ 405.5 ล้านบาท โดยสามารถสรุปได้ดังนี้

รายได้	งบการเงินรวม			ร้อยละ
	ไตรมาสที่ 2 ปี 2559 ล้านบาท	ไตรมาสที่ 2 ปี 2560 ล้านบาท	เพิ่มขึ้น/(ลดลง) ล้านบาท	
รายได้การจำหน่ายน้ำเพื่ออุตสาหกรรม	257.5	281.1	23.6	9.2
รายได้การจำหน่ายน้ำดิบ	66.7	63.5	(3.2)	(4.8)
รายได้การบริหารจัดการน้ำเสีย	33.9	38.9	5.1	15.0
รายได้อื่นจากธุรกิจน้ำ ¹	47.6	21.9	(25.7)	(53.9)
รายได้จากการขายและการให้บริการ	405.7	405.5	(0.2)	(0.0)

¹ รายได้อื่นจากธุรกิจน้ำประกอบด้วย ค่าธรรมเนียมจากการขอใช้น้ำเพิ่มซึ่งเกิดจากการที่ลูกค้ามีความต้องการใช้น้ำเพิ่มขึ้นเกินกว่าที่จัดสรรให้ และค่าธรรมเนียมจากการบริหารจัดการน้ำ

การเปลี่ยนแปลงมีสาเหตุมาจาก:

- i) ปริมาณการจำหน่ายน้ำ
 - ก) ปริมาณการจำหน่ายน้ำดิบลดลงร้อยละ 8.7 เมื่อเทียบกับไตรมาสเดียวกันของปีที่แล้ว สาเหตุหลักมาจากมีการหยุดซ่อมบำรุงตามแผนของลูกค้าย่อยปิโตรเคมีและโรงไฟฟ้า โกลว์โอพีพี หยุดดำเนินการผลิตชั่วคราว
 - ข) ปริมาณการจำหน่ายน้ำเพื่ออุตสาหกรรมเพิ่มขึ้นร้อยละ 6.0 เมื่อเทียบกับไตรมาสเดียวกันของปีที่แล้ว ซึ่งสาเหตุหลักมาจากการเปิดดำเนินการผลิตเชิงพาณิชย์ของโรงไฟฟ้า กัลฟ์ วัติพี ในเดือนพฤษภาคม 2560 ที่ผ่านมา
 - ค) โรงไฟฟ้า SPP ที่อยู่ระหว่างก่อสร้างจำนวน 3 โครงการ ที่จะทยอยเริ่มดำเนินการผลิตเชิงพาณิชย์ภายในปีนี้ ทางบริษัทฯ คาดว่าจะทำให้ปริมาณการจำหน่ายน้ำเพื่ออุตสาหกรรมจะเพิ่มสูงขึ้นอย่างมีนัยสำคัญ (1 ใน 3 โรงไฟฟ้าได้เริ่มดำเนินการผลิตไฟฟ้าเชิงพาณิชย์เมื่อวันที่ 8 กรกฎาคม 2560)
- ii) ราคาการจำหน่ายน้ำดิบและน้ำเพื่ออุตสาหกรรมและราคาการบริหารจัดการน้ำเสียที่เพิ่มขึ้น โดยราคาการจำหน่ายน้ำและบริการจัดการน้ำเสียรวมเพิ่มขึ้นโดยเฉลี่ยร้อยละ 3.0 จากไตรมาสเดียวกันในปีก่อนหน้า
- iii) รายได้อื่นจากธุรกิจน้ำ ซึ่งส่วนมากมาจากค่าธรรมเนียมจากการขอใช้น้ำเกินกว่าที่จัดสรร (Excessive Charge) ในไตรมาสนี้มีจำนวนเท่ากับ 21.9 ล้านบาท

กำไรขั้นต้น (ไม่รวมรายได้อื่นจากรุกน้ำ) มีจำนวนเท่ากับ 111.4 ล้านบาท ลดลงร้อยละ 3.8 จากไตรมาสเดียวกันในปีก่อนหน้า หรือมีอัตรากำไรขั้นต้นลดลงจากร้อยละ 32.3 ในไตรมาสที่ 2 ปี 2559 เป็นร้อยละ 29.0 ในไตรมาสที่ 2 ปี 2560 สาเหตุหลักมาจากการซ่อมบำรุงตามแผนของระบบน้ำและค่าเสื่อมราคาที่เพิ่มขึ้นจากการ โอนระบบรวบรวมน้ำเสียในนิคมอุตสาหกรรมเหมราชอีสเทิร์นซีบอร์ด (“HESIE”) และ นิคมอุตสาหกรรมเหมราชอีสเทิร์นซีบอร์ด แห่งที่ 4 (“HESIE 4”)

ธุรกิจพลังงาน

- ในไตรมาสที่ 2 ปี 2560 บริษัทมีส่วนแบ่งกำไรจากเงินลงทุนในบริษัทร่วมและการร่วมค้า และเงินปันผลรับจากธุรกิจพลังงาน รวมทั้งสิ้น 695.9 ล้านบาท จากการแข็งค่าของเงินบาทต่อเงินดอลลาร์สหรัฐ หรือเพิ่มขึ้นร้อยละ 246.1 จากงวดเดียวกันของปีก่อน

โดยมีรายละเอียดของส่วนแบ่งกำไรจากเงินลงทุนในบริษัทร่วมและการร่วมค้าและเงินปันผลรับ จำแนกตามประเภทโรงไฟฟ้าดังนี้

ประเภทโรงไฟฟ้า	ไตรมาสที่ 2 ปี 2559	ไตรมาสที่ 2 ปี 2560	เพิ่มขึ้น /(ลดลง)	
	ล้านบาท	ล้านบาท	ล้านบาท	%
IPP	205.1	563.1	358.0	174.6
SPP	20.1	99.6	79.5	395.0
พลังงานทางเลือก	0.4	2.2	1.8	394.7
โครงการที่อยู่ระหว่างการก่อสร้างและพัฒนา	(24.6)	31.0	55.6	-226.3
ส่วนแบ่งกำไรจากการลงทุนในบริษัทร่วมและการร่วมค้าและเงินปันผลรับ¹	201.1	695.9	494.8	246.1

¹ ส่วนแบ่งกำไรจากเงินลงทุนในบริษัทร่วมและการร่วมค้าและเงินปันผลรับ ที่ไม่รวมส่วนที่เป็นของผู้ถือหุ้นอื่นจากการรวมธุรกิจภายใต้การควบคุมเดียวกัน (ส่วนใหญ่เป็นส่วนแบ่งกำไรจากเงินลงทุนในกลุ่ม โกลว์ ซึ่งได้แก่บริษัท เก็ค โคะ-วัน จำกัด บริษัท ห้วยเหาะไทย จำกัด และบริษัท โกลว์ ไลฟ์ จำกัด ที่บริษัทฯ ได้รับ โอนมาจากกลุ่มเหมราชฯ ในเดือนพฤษภาคม ปี 2559)

บริษัทฯ ซึ่งเป็นบริษัทร่วมพัฒนาในธุรกิจพลังงาน ปัจจุบันมีกำลังการผลิตตามสัดส่วนการลงทุนในโครงการโรงไฟฟ้าที่เปิดดำเนินการเชิงพาณิชย์ตามสัญญาแล้วจำนวน 382.1 เมกะวัตต์ และที่อยู่ระหว่างก่อสร้างและพัฒนาจำนวน 159.9 เมกะวัตต์ บริษัทฯ ได้ร่วมลงทุนกับผู้ประกอบการในธุรกิจโรงไฟฟ้าที่สำคัญทั้งในและต่างประเทศ ได้แก่ กลุ่มโกลว์ กลุ่มกัลฟ์ กลุ่มบริษัท บี.กริม กลุ่มซุซุ และกลุ่มกันกุล โดยบริษัทฯ รับรู้ผลการดำเนินงานในธุรกิจโรงไฟฟ้าในรูปแบบของ 1) ส่วนแบ่งกำไรจากเงินลงทุนในบริษัทร่วมและการร่วมค้า 2) เงินปันผลรับ ซึ่งส่วนแบ่งกำไรจะรับรู้กำไรสุทธิตามสัดส่วนการถือหุ้น (ร้อยละ) โดยเป็นส่วนแบ่งกำไรสุทธิหลังหักค่าใช้จ่ายต่างๆ ที่เกี่ยวข้องในบริษัทร่วมและการร่วมค้าดังกล่าว

ทั้งนี้การเติบโตส่วนใหญ่เกิดขึ้นมาจาก

- i) การได้มาซึ่งธุรกิจโรงไฟฟ้าของกลุ่ม WHA ซึ่งส่วนใหญ่ประกอบด้วยการลงทุนในกลุ่ม โกลว์ และกลุ่มกันกุล
- ก) เงินลงทุนในกลุ่ม โกลว์ ที่รับโอนมาเมื่อวันที่ 27 พฤษภาคม 2559

โรงไฟฟ้า	ประเภทโรงไฟฟ้า	ประเภทผู้ผลิต	สัดส่วน การถือหุ้น (ร้อยละ)	กำลังการผลิต ตามสัญญา (เมกะวัตต์)	กำลังการผลิต ตามสัดส่วน การถือหุ้น (เมกะวัตต์)
เก็ท โค-วัน	พลังงานความร้อนใช้ ถ่านหินเป็นเชื้อเพลิง	IPP	35.00	660.0	231.0
โกลว์ไอพีพี	พลังงานความร้อนใช้ ก๊าซธรรมชาติเป็น เชื้อเพลิง	IPP	5.00	713.0	35.7
ไฟฟ้า ห้วยเหาะ	พลังงานน้ำ	IPP	12.75	152.0	19.4
รวม				1,525.0	286.1

- ข) เงินลงทุนในกลุ่มกันกุล ที่รับโอนมาเมื่อวันที่ 29 มิถุนายน 2559

โรงไฟฟ้า	ประเภทโรงไฟฟ้า	ประเภทผู้ผลิต	สัดส่วนการ ถือหุ้น (ร้อยละ)	กำลังการผลิต ตามสัญญา (เมกะวัตต์)	กำลังการผลิต ตามสัดส่วน การถือหุ้น (เมกะวัตต์)
ดับบลิวเอชเอ กันกุล กรีนโซลาร์รูฟ 17	พลังงานแสงอาทิตย์	VSPP	74.99	1.0	0.7
ดับบลิวเอชเอ กันกุล กรีนโซลาร์รูฟ 3	พลังงานแสงอาทิตย์	VSPP	74.99	0.8	0.6
ดับบลิวเอชเอ กันกุล กรีนโซลาร์รูฟ 6	พลังงานแสงอาทิตย์	VSPP	74.99	0.8	0.6
ดับบลิวเอชเอ กันกุล กรีนโซลาร์รูฟ 1	พลังงานแสงอาทิตย์	VSPP	74.99	0.6	0.5
รวม				3.2	2.4

- ค) โครงการโรงไฟฟ้ากัลฟ์ วิทีพี ที่ดำเนินการก่อสร้างแล้วเสร็จเป็นหนึ่งในสี่โรงไฟฟ้าที่กำหนดเปิดดำเนินการเชิงพาณิชย์ (COD) ภายในปีนี้ โดยโครงการดังกล่าวมีกำลังการผลิตตามสัญญาทั้งสิ้นจำนวน 130.0 เมกะวัตต์ หรือคิดเป็นกำลังการผลิตตามสัดส่วนการถือหุ้นจำนวน 32.5 เมกะวัตต์ (ถือหุ้นร้อยละ 25.1) โดยโครงการดังกล่าวได้เริ่มดำเนินการเชิงพาณิชย์ (COD) แล้วเมื่อวันที่ 16 พฤษภาคม 2560

ธุรกิจโรงไฟฟ้าเอกชนรายใหญ่ (IPP)

- ในไตรมาสที่ 2 ปี 2560 บริษัทฯ มีส่วนแบ่งกำไรจากการลงทุนใน บริษัท เก็ค โค-วัน จำกัด จำนวน 539.9 ล้านบาท เนื่องจาก
 - กลับมาดำเนินงานตามปกติตั้งแต่ 6 กุมภาพันธ์ 2560 หลังจากรายการหยุดซ่อมบำรุงตามแผน
 - ตามสัญญาซื้อขายไฟฟ้า กับ การไฟฟ้าฝ่ายผลิตแห่งประเทศไทย (กฟผ.) โดยหลักการแล้วค่าความพร้อมจ่ายพลังไฟฟ้าของทั้งปี (Availability Payment – AP) ของปีที่มีการหยุดซ่อมบำรุงตามแผนจะไม่ได้ลดลงดังนั้นจึงคาดว่าค่าความพร้อมจ่ายพลังไฟฟ้าที่จะเกิดขึ้นในไตรมาสที่ 2-4 ของปี 2560 จะสูงกว่าไตรมาสที่ 1 เพื่อชดเชยค่าความพร้อมจ่ายที่มีจำนวนต่ำในไตรมาสแรก หาก เก็ค โค-วัน สามารถเดินเครื่องโดยมีจำนวนชั่วโมงที่สามารถผลิตไฟฟ้าได้ (Contracted Available Hour - CAH) เป็นไปตามที่กำหนดไว้ในสัญญาสำหรับปี 2560
 - เก็ค โค-วัน ได้บันทึกเงินชดเชยจากการประกันภัยธุรกิจหยุดชะงักจำนวน 185 ล้านบาท บาท (ในสัดส่วนของ WHAUP มีจำนวน 65 ล้านบาท) ในไตรมาสที่ 2 ปี 2560
- ในไตรมาสที่ 2 ปี 2560 บริษัทฯ มีส่วนแบ่งกำไรจากการลงทุนใน บริษัท ไฟฟ้าห้วยเหาะ จำกัด จำนวน 15.0 ล้านบาท

ธุรกิจโรงไฟฟ้าขนาดเล็ก (SPP)

- ไตรมาสที่ 2 ปี 2560 บริษัทฯ มีส่วนแบ่งกำไรจากการลงทุนใน บริษัท กัลฟ์ เจพี เอ็นแอลแอล จำกัด (Gulf JP NLL) จำนวน 60.4 ล้านบาท หรือเพิ่มขึ้นร้อยละ 189.3 เมื่อเทียบกับไตรมาสเดียวกันของปีที่แล้ว นอกจากนี้ กัลฟ์ เจพี เอ็นแอลแอล ได้บันทึกเงินชดเชยจากการประกันภัยธุรกิจหยุดชะงักจำนวน 170 ล้านบาท (ในสัดส่วนของ WHAUP มีจำนวน 43 ล้านบาท) ในไตรมาสที่ 2 ปี 2560
- บริษัทฯ มีส่วนแบ่งกำไรจากการลงทุนใน บริษัท บี.กริม เพาเวอร์ (ดับบลิวเอชเอ) 1 จำกัด จำนวน 25.9 ล้านบาท
- บริษัทฯ มีส่วนแบ่งกำไรจากการลงทุนใน บริษัท กัลฟ์ วิทีพี จำกัด จำนวน 14.0 ล้านบาท เนื่องจากได้เริ่มดำเนินการเชิงพาณิชย์ (COD) แล้วในเดือนพฤษภาคม 2560

ธุรกิจพลังงานทางเลือก

- ปัจจุบันบริษัทฯ มีกำลังการผลิตตามสัดส่วนการถือหุ้นใน โครงการ โรงไฟฟ้าพลังงานแสงอาทิตย์แบบที่ติดตั้งบนหลังคา (Solar Rooftop) จำนวน 2.6 เมกะวัตต์ และมีส่วนแบ่งกำไรจากการลงทุนจำนวน 2.2 ล้านบาท

โครงการที่อยู่ระหว่างก่อสร้างและพัฒนา

- ปัจจุบันมีโรงไฟฟ้า SPP ที่อยู่ระหว่างก่อสร้างทั้งสิ้น 5 โครงการ หรือคิดเป็นกำลังการผลิตตามสัดส่วนการถือหุ้น 157.6 เมกะวัตต์ ซึ่งในจำนวนโครงการโรงไฟฟ้างดังกล่าวมีโรงไฟฟ้าจำนวน 3 โครงการ หรือคิดเป็นกำลังการผลิตตามสัดส่วนการถือหุ้น 96.3 เมกะวัตต์ มีกำหนดเปิดดำเนินการเชิงพาณิชย์ (COD) ภายในปีนี้ (1 ใน 3 โรงไฟฟ้าได้เริ่มดำเนินการผลิตไฟฟ้าเชิงพาณิชย์เมื่อวันที่ 8 กรกฎาคม 2560)
- โครงการโรงไฟฟ้าผู้ผลิตไฟฟ้าขนาดเล็กมาก (VSPP) โรงไฟฟ้าพลังงานขยะ ที่อยู่ระหว่างการเริ่มการลงทุน ได้แก่ บริษัท ชลบุรี คลีน เอ็นเนอร์ยี่ จำกัด (CCE) ซึ่งมีกำลังการผลิตตามสัญญารวม 6.9 เมกะวัตต์ หรือคิดเป็นกำลังการผลิตตามสัดส่วนการถือหุ้น 2.3 เมกะวัตต์ ซึ่งมีกำหนดดำเนินการเชิงพาณิชย์ (COD) ในไตรมาสที่ 4 ปี 2562
- บริษัทฯ มีส่วนแบ่งกำไรจากโครงการโรงไฟฟ้าที่อยู่ระหว่างก่อสร้างและพัฒนาในไตรมาส 2 ปี 2560 จำนวน 31.0 ล้านบาท ประกอบด้วยส่วนแบ่งผลขาดทุนจากการดำเนินงาน 0.4 ล้านบาท และกำไรจากอัตราแลกเปลี่ยนจำนวน 31.4 ล้านบาท

โรงไฟฟ้า	ประเภทโรงไฟฟ้า	ประเภทผู้ผลิต	สัดส่วนการถือหุ้น (ร้อยละ)	กำลังการผลิตตามสัญญา(เมกะวัตต์)	กำลังการผลิตตามสัดส่วนการถือหุ้น (เมกะวัตต์)	กำหนดการเดินเครื่องเชิงพาณิชย์
กัลฟ์ ทีเอส 1	พลังความร้อนร่วม โคเจนเนอเรชั่นที่ใช้ ก๊าซธรรมชาติเป็น เชื้อเพลิง	SPP	25.01	130.0	32.5	ก.ค. 2560
กัลฟ์ ทีเอส 2	พลังความร้อนร่วม โคเจนเนอเรชั่นที่ใช้ ก๊าซธรรมชาติเป็น เชื้อเพลิง	SPP	25.01	130.0	32.5	ก.ย. 2560
กัลฟ์ ทีเอส 3	พลังความร้อนร่วม โคเจนเนอเรชั่นที่ใช้ ก๊าซธรรมชาติเป็น เชื้อเพลิง	SPP	25.01	125.0	31.3	พ.ย. 2560
กัลฟ์ ทีเอส 4	พลังความร้อนร่วม โคเจนเนอเรชั่นที่ใช้ ก๊าซธรรมชาติเป็น เชื้อเพลิง	SPP	25.01	125.0	31.3	ม.ค. 2561

โรงไฟฟ้า	ประเภท โรงไฟฟ้า	ประเภท ผู้ผลิต	สัดส่วน การถือหุ้น (ร้อยละ)	กำลังการผลิตตาม สัญญา(เมกะวัตต์)	กำลังการผลิตตาม สัดส่วนการถือหุ้น (เมกะวัตต์)	กำหนดการเดินเครื่องเชิงพาณิชย์
กัลฟ์ เอ็นเนอร์จี	พลังความร้อนร่วม โคเจนเนอเรชั่นที่ใช้ ก๊าซธรรมชาติเป็น เชื้อเพลิง	SPP	25.01	120.0	30.0	ม.ค. 2562
ชลบุรี คลีนเอ็นเนอร์ยี	พลังงานจากขยะ	VSPP	33.33	6.9	2.3	ไตรมาส 4 ปี 2562
รวม				636.9	159.9	

- ปัจจุบันยังไม่เห็นเหตุที่อาจส่งผลกระทบต่อการก่อสร้างโครงการโรงไฟฟ้าทั้ง 6 แห่งให้ต้องเลื่อนออกไป
- เมื่อโครงการโรงไฟฟ้าระหว่างก่อสร้างเปิดดำเนินการเชิงพาณิชย์ จะส่งผลกระทบต่อผลประกอบการบริษัทฯ ดังนี้
 - บริษัทจะไม่มีผลขาดทุนจากต้นทุนการพัฒนาโครงการเกิดขึ้นอีกต่อไป
 - บริษัทจะเริ่มรับรู้รายได้จากโครงการลงทุนในธุรกิจพลังงาน
 - โครงการธุรกิจพลังงานต่างๆ จะมีความต้องการใช้น้ำเพื่อการสาธารณสุขโลกเป็นจำนวนมาก

ภาพรวมของผลการดำเนินงาน

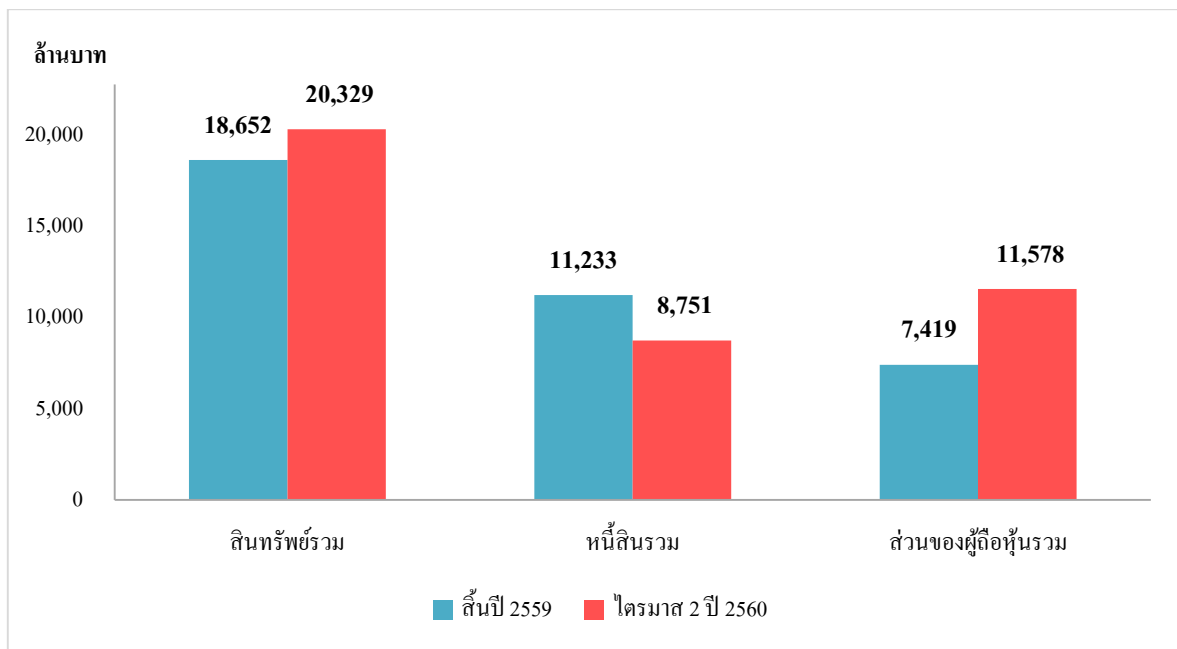
ค่าใช้จ่ายในการดำเนินงาน

- ค่าใช้จ่ายในการบริหาร เพิ่มขึ้นจาก 8.8 ล้านบาท มาเป็น 30.6 ล้านบาท เนื่องจากบริษัทฯ ได้มีการขยายประเภทของธุรกิจ รวมถึงการเพิ่มของจำนวนพนักงานและผู้บริหารเพื่อสนับสนุนการเติบโตของธุรกิจ รวมถึงค่าใช้จ่ายจากการออกและเสนอขายหุ้น (IPO) เป็นจำนวน 6.1 ล้านบาท
- ต้นทุนทางการเงิน เพิ่มขึ้นจาก 88.5 ล้านบาทในไตรมาสที่ 2 ของปี 2559 มาเป็นจำนวน 111.6 ล้านบาทในไตรมาสเดียวกันของปี 2560 สาเหตุหลักมาจากการกู้ยืมเงินจากสถาบันการเงินเพื่อซื้อธุรกิจน้ำและธุรกิจพลังงานจากกลุ่ม WHA เมื่อปี 2559 อย่างไรก็ตามหนี้สินที่มีภาระดอกเบี้ยสุทธิ ณ สิ้นไตรมาสที่ 2 ของปี 2560 ลดลงเป็น 7,926.3 ล้านบาท จาก 10,465.0 ล้านบาทจากการคืนชำระหนี้จากการออกและเสนอขายหุ้น (IPO) จำนวน 2,500 ล้านบาท ณ ไตรมาสที่ 2 ปี 2560 บริษัทฯ มีหนี้สินที่มีภาระดอกเบี้ยสุทธิเท่ากับ 7,206.3 ล้านบาท ลดลงจาก 9,745.9 ล้านบาทในไตรมาสที่ 2 ปี 2559 โดยมีอัตราหนี้สินที่มีภาระดอกเบี้ยสุทธิต่อส่วนของผู้ถือหุ้นเท่ากับ 0.62 เท่า
- WHAUP เตรียมเสนอขายหุ้นกู้ วงเงิน 4,000 ล้านบาท เพื่อชำระคืนเงินกู้ก่อนกำหนดจากสถาบันทางการเงินเพื่อลดต้นทุนทางการเงิน บริษัทฯ คาดว่าจะสามารถเสนอขายหุ้นกู้ได้ภายในเดือนสิงหาคมปีนี้

ดังนั้นบริษัทฯ มีกำไรก่อนดอกเบี้ยจ่าย ภาษีเงินได้ ค่าเสื่อมราคา และค่าใช้จ่ายตัดจ่าย (EBITDA) ณ ไตรมาสที่ 2 ของปี 2560 จำนวนเท่ากับ 863.0 ล้านบาท เปรียบเทียบกับจำนวน 407.4 ล้านบาทในไตรมาสเดียวกันของปีก่อนหรือเพิ่มขึ้นร้อยละ 111.8 ในขณะที่อัตรากำไรก่อนดอกเบี้ยจ่าย ภาษีเงินได้ ค่าเสื่อมราคา และค่าใช้จ่ายตัดจ่าย (EBITDA Margin) ปรับตัวดีขึ้นจากร้อยละ 66.0 ในไตรมาสที่ 2 ของปี 2559 มาเป็นร้อยละ 77.1 ในไตรมาสเดียวกันของปี 2560

กำไรสุทธิส่วนที่เป็นของบริษัทใหญ่ในไตรมาสที่ 2 ของปี 2560 มีจำนวนเท่ากับ 700.8 ล้านบาท หรือเพิ่มขึ้นร้อยละ 169.4 จากช่วงเดียวกันของปีที่ผ่านมา โดยมีอัตรากำไรสุทธิดีขึ้นจากร้อยละ 42.2 จากไตรมาสที่ 2 ของปี 2559 มาเป็นร้อยละ 62.6 ในช่วงเดียวกันของปี 2560

2. ฐานะทางการเงิน



ฐานะทางการเงินรวมของบริษัทฯ ณ สิ้นไตรมาสที่ 2 ปี 2560 สามารถสรุปได้ดังนี้

สินทรัพย์

ณ สิ้นไตรมาสที่ 2 ปี 2560 บริษัทฯ มีสินทรัพย์รวมทั้งสิ้น 20,328.8 ล้านบาท เพิ่มขึ้นจำนวน 1,676.8 ล้านบาทจาก ณ สิ้นปี 2559 ที่มีจำนวน 18,652.1 ล้านบาท จากการเพิ่มการลงทุนในโครงการ โรงไฟฟ้า SPP 6 แห่งที่อยู่ระหว่างก่อสร้าง

ส่วนประกอบหลักของสินทรัพย์ในงบการเงินรวมของบริษัทฯ คือ (i) เงินลงทุนในบริษัทร่วมจำนวน 9,765.1 ล้านบาท (ii) อาคารและอุปกรณ์สุทธิจำนวน 2,914.1 ล้านบาท (iii) ค่าความนิยมจำนวน 2,772.9 ล้านบาท (iv) สินทรัพย์ไม่มีตัวตนสุทธิจำนวน 2,007.8 ล้านบาท (v) เงินให้กู้ยืมระยะสั้นแก่กิจการที่เกี่ยวข้องกันจำนวน 974.8 ล้านบาท

หนี้สิน

ณ สิ้นไตรมาสที่ 2 ปี 2560 บริษัทฯ มีหนี้สินรวมทั้งสิ้น 8,751.2 ล้านบาท ลดลง 2,481.8 ล้านบาทจาก ณ สิ้นปี 2559 ที่มีจำนวน 11,232.6 ล้านบาท สาเหตุหลักมาจากการคืนชำระหนี้ให้แก่สถาบันทางการเงินเป็นจำนวน 2,500 ล้านบาท

โดยหนี้สินรวมของบริษัทฯส่วนใหญ่ ประกอบด้วยเงินกู้ยืมจากสถาบันการเงินจำนวน 7,926.3 ล้านบาท และประมาณการหนี้สินจากธุรกิจน้ำจำนวน 291.9 ล้านบาท

ส่วนของผู้ถือหุ้น

ณ สิ้นไตรมาสที่ 2 ปี 2560 บริษัทฯ มีส่วนของผู้ถือหุ้นรวมทั้งสิ้น 11,577.6 ล้านบาท เพิ่มขึ้นจำนวน 4,158.6 ล้านบาท จาก ณ สิ้นปี 2559 ที่มีจำนวน 7,419.5 ล้านบาท ส่วนสำคัญมาจากการเพิ่มขึ้นของส่วนเกินมูลค่าหุ้นจำนวน 2,557.8 ล้านบาท และการเพิ่มขึ้นของกำไรสะสมจำนวน 975.3 ล้านบาท

บริษัทฯ มีอัตราส่วนหนี้สินรวมสุทธิต่อส่วนของผู้ถือหุ้น ณ สิ้นไตรมาสที่ 2 ปี 2560 เท่ากับ 0.76 เท่า เพิ่มขึ้นจาก 1.50 เท่า ณ สิ้นปี 2559 ในขณะที่อัตราส่วนหนี้สินที่มีภาระดอกเบี้ยสุทธิต่อส่วนของผู้ถือหุ้น ณ สิ้นไตรมาสที่ 2 ปี 2560 เท่ากับ 0.62 เท่า เพิ่มขึ้นจาก 1.32 เท่า ณ สิ้นไตรมาสที่ 2 ปี 2559 และ 1.32 เท่า ณ สิ้นไตรมาสที่ 1 ปี 2560

3. อัตราส่วนทางการเงินที่สำคัญ

	สำหรับ 3 เดือน ณ สิ้นวันที่	
	30 มิถุนายน 2559	30 มิถุนายน 2560
อัตรากำไรขั้นต้น ¹ (ร้อยละ)	40.3%	32.9%
อัตรากำไรสุทธิ(ร้อยละ)	42.2%	62.6%
อัตราผลตอบแทนผู้ถือหุ้น(ร้อยละ)	7.04%	12.11%
อัตราส่วนหนี้สินต่อส่วนของผู้ถือหุ้น (เท่า)	1.50x	0.76x
อัตราส่วนหนี้สินที่มีภาระดอกเบี้ยสุทธิต่อส่วนของผู้ถือหุ้น (เท่า)	1.32x	0.62x

¹ อัตรากำไรสุทธิ คำนวณจากกำไรสุทธิส่วนที่เป็นของบริษัทใหญ่ หักด้วยรายได้จากการขายและการให้บริการ และ ส่วนแบ่งกำไรจากเงินลงทุนในบริษัทร่วมและการร่วมค้าและรายได้อื่นๆ

4. เหตุการณ์ภายหลังไตรมาสที่ 2 ปี 2560

โครงการโรงไฟฟ้ากัลฟ์ทีเอส 1 เป็นโรงไฟฟ้าแห่งที่สองในสี่โรงไฟฟ้าที่กำหนดเปิดดำเนินการเชิงพาณิชย์ (COD) ภายในปีนี้ เป็นโครงการโรงไฟฟ้าร่วมทุนระหว่าง บริษัท ดับบลิวเอชเอ เอ็นเนอร์ยี่ จำกัด (ซึ่งเป็นบริษัทย่อยที่บริษัทถือหุ้นทั้งหมด) และบริษัท กัลฟ์ เอ็มพี จำกัด ในสัดส่วนร้อยละ 25.01 และร้อยละ 74.99 ตามลำดับ ได้เริ่มเปิดดำเนินการผลิตไฟฟ้าเชิงพาณิชย์เมื่อวันที่ 8 กรกฎาคม 2560 โดยโครงการดังกล่าวมีกำลังการผลิตไฟฟ้าตามสัญญาทั้งหมด 130 เมกะวัตต์และกำลัง

การผลิตไอน้ำตามสัญญา 42 ตันต่อชั่วโมง ตั้งอยู่ที่นิคมอุตสาหกรรมอีสเทิร์นซีบอร์ด (ระยอง) (ESIE) อำเภอปลวกแดง
จังหวัดระยอง

จึงเรียนมาเพื่อโปรดทราบ

ขอแสดงความนับถือ

(นายวิเศษ จุงวัฒนา)
ประธานเจ้าหน้าที่บริหาร