

## 1. สรุปสาระสำคัญ

	หน่วย: ล้านบาท	ไตรมาส 2 ปี 2560	ไตรมาส 2 ปี 2559
Performance	รายได้จากการขายและให้บริการรวม	5,445	5,212
	EBITDA รวม	(27)	660
	กำไร (ขาดทุน) สุทธิรวม	(735)	(14)
HRC	ปริมาณขาย HRC (พันตัน)	316	294
	ปริมาณการผลิต HRC (พันตัน)	302	340
	ราคาขายเฉลี่ย (บาท/ตัน)	17,252	17,753
	HRC Cash Margin (บาท/ตัน)	834	4,225
	หน่วย: ล้านบาท	ไตรมาส 2 ปี 2560	31 ธันวาคม ปี 2559
Finance Status	สินทรัพย์รวม (ล้านบาท)	32,293	32,615
	หนี้สินรวม (ล้านบาท)	20,186	21,747
	รวมส่วนของผู้ถือหุ้น (ล้านบาท)	12,107	10,868

- บริษัทฯ มีผลขาดทุนสำหรับไตรมาส 2 ปี 2560 จำนวน 735 ล้านบาท มีผลการดำเนินงานขาดทุนเพิ่มขึ้นจากไตรมาสเดียวกันของปีก่อน 721 ล้านบาท เนื่องจาก:
  - ราคาขายของเหล็กแผ่นรีดร้อนที่ลดลง: ราคาขายเฉลี่ยของเหล็กแผ่นรีดร้อนในไตรมาส 2 ปี 2560 อยู่ที่ 17,252 บาท/ตัน ลดลงร้อยละ 9 จากราคาขายเฉลี่ยในไตรมาส 1 ปี 2560 ซึ่งอยู่ที่ 18,907 บาท/ตัน เป็นผลมาจากราคาขายที่ทรุดตัวลงตามราคาเหล็กแผ่นในตลาดโลกที่ปรับตัวลดลง และภาพรวมของเศรษฐกิจไทยในครึ่งปีที่ผ่านมายังคงชะลอตัวทำให้ความต้องการบริโภคเหล็กในประเทศลดลง

- กำไรขั้นต้นของเหล็กแผ่นรีดร้อน (cash cost ไม่รวมค่าเสื่อมราคา) ในไตรมาส 2 ปี 2017 อยู่ที่ 834 บาท/ตัน ลดลงร้อยละ 80 จากไตรมาสเดียวกันในปีที่แล้ว
- ปริมาณยอดขาย (ตัน) ในไตรมาส 2 ปี 2560 มีจำนวน 315,610 ตัน ซึ่งสูงกว่าในไตรมาสเดียวกันในปีที่แล้วเล็กน้อย ในจำนวน 22,038 ตัน หรือ เพิ่มขึ้นร้อยละ 8 ในขณะที่ปริมาณการผลิต (ตัน) ในปี 2560 ต่ำกว่าในไตรมาสเดียวกันในปีที่แล้วเล็กน้อย โดยในปี 2560 มีปริมาณการผลิต จำนวน 302,428 ตัน ต่ำกว่าในจำนวน 37,429 ตัน หรือ ลดลงร้อยละ 11 สาเหตุที่ปริมาณการผลิตลดลงนั้น สืบเนื่องจากการบริหารจัดการสินค้าคงเหลือให้เหมาะสมกับภาวะราคาเหล็กแผ่นในตลาดโลกที่ปรับตัวลดลง
- กำไรจากอัตราแลกเปลี่ยนเงินจำนวน 193 ล้านบาท ในไตรมาส 2 ปี 2560 เพิ่มขึ้นจากไตรมาสเดียวกันในปีที่แล้วจำนวน 165 ล้านบาท เนื่องจาก อัตราแลกเปลี่ยนของเงินบาทที่แข็งค่าขึ้นเมื่อเทียบกับเงินเหรียญสหรัฐ

## 2. แนวโน้มทางธุรกิจไตรมาส 3/2560

บริษัทฯ คาดว่า ในไตรมาสที่ 3 ของปี 2560 งบดุลของบริษัทจะมีการเปลี่ยนแปลงในด้านต่างๆ โดยจะมีอัตราส่วนหนี้สินต่อทุน (D/E Ratio) อัตราส่วนสภาพคล่อง (Current Ratio) ที่ดีขึ้น อย่างไรก็ตาม การเปลี่ยนแปลงที่กล่าวมานั้น ขึ้นอยู่กับผลการประชุมวิสามัญผู้ถือหุ้นที่จะเกิดขึ้นในวันที่ 30 สิงหาคม 2560 ทั้งนี้ นอกจากงบดุลที่จะปรับปรุงดีขึ้นนั้น บริษัทฯ ยังจะได้รับเงินทุนสำหรับค่าใช้จ่ายในการลงทุน (CAPEX) และเงินทุนหมุนเวียนในการดำเนินกิจการ (Working Capital) อีกด้วย

จากความช่วยเหลือที่จะได้รับจากผู้ถือหุ้นรายใหม่นี้ บริษัทฯ เชื่อว่า จะช่วยเพิ่มขีดความสามารถในการแข่งขัน โดยเฉพาะด้านต้นทุนของการผลิต ซึ่งจะส่งผลต่อกำไรที่จะปรับปรุงดีขึ้นในอนาคต

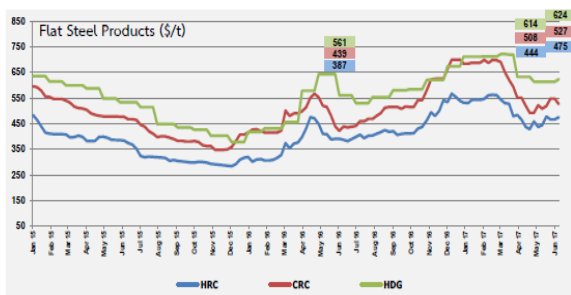
แนวโน้มด้านราคาขายของเหล็กแผ่นรีดร้อนในไตรมาส 3 ของปี 2560 มีการเติบโตเพิ่มขึ้นทั้งในด้านราคาขายและอุปสงค์ของเหล็กแผ่นรีดร้อน (Hot Rolled Coil) เมื่อเทียบกับในไตรมาส 2 ที่ผ่านมา โดย ณ ปัจจุบันในเดือนสิงหาคม ราคาขายของเหล็กแผ่นรีดร้อนเพิ่มขึ้นอย่างต่อเนื่อง ประมาณร้อยละ 7-8 จากไตรมาสก่อน ดังนั้น บริษัทฯ คาดว่าในไตรมาสที่ 3 ของปี 2560 ผลประกอบการน่าจะปรับตัวดีขึ้น เนื่องด้วยการผลักดันของราคาขายที่มีแนวโน้มเพิ่มขึ้น ในขณะที่บริษัทยังสามารถควบคุมต้นทุนการผลิตให้มีประสิทธิภาพ

### 3. สารจาก Group CEO

#### บทสรุปผู้บริหาร

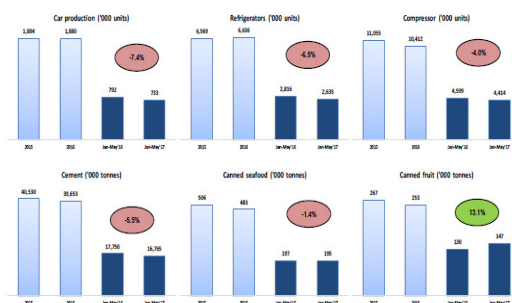
ในไตรมาส 2/2560 บริษัทมียอดขายเหล็กแผ่นรีดร้อน (HRC) จำนวน 127,385 ตัน ใกล้เคียงกับไตรมาส 1/2560 และมีปริมาณการผลิตในไตรมาสนี้อยู่ที่ 114,178 ตัน คิดเป็นกำลังการผลิตที่ร้อยละ 58.55 ของการผลิตในช่วง off-peak ซึ่งเป็นช่วงที่มีต้นทุนค่าไฟฟ้าต่อหน่วยต่ำ ในด้านราคาขายเฉลี่ยของ HRC ในไตรมาสนี้ เท่ากับ 17,030 บาท/ตัน ลดลงร้อยละ 11.2 จากไตรมาสก่อน ส่วนหนึ่งเป็นผลจากราคาที่ทรุดตัวลงตามราคาเหล็กแผ่นในตลาดโลกที่ปรับตัวลดลง นอกจากนี้ ภาพรวมของเศรษฐกิจไทยในครึ่งปีที่ผ่านมายังคงชะลอตัวทำให้ความต้องการบริโภคเหล็กในประเทศลดลง โดยการบริโภคเหล็กในประเทศ 6 เดือนแรกอยู่ที่ 8.3 ล้านตัน ลดลงถึงร้อยละ 16.4 จากช่วงเดียวกันของปีก่อน ในขณะที่สัดส่วนการบริโภคของเหล็กทรงแบน (Flat Product Finished Steel) 6 เดือนแรกของปีนี้อยู่ที่ 5.4 ล้านตัน ลดลงเช่นกัน ในอัตราร้อยละ 5.6

#### กราฟแสดงแนวโน้มราคาเหล็กแผ่นในประเทศจีนที่ทรุดตัวในไตรมาส 2/2560



Source: Steel Business Briefing

ภาพรวมอุตสาหกรรมต่อเนื่องของอุตสาหกรรมเหล็ก ส่งสัญญาณหดตัวเมื่อเทียบกับช่วงเวลาเดียวกันของปีก่อน



Source : ISIT & OIE

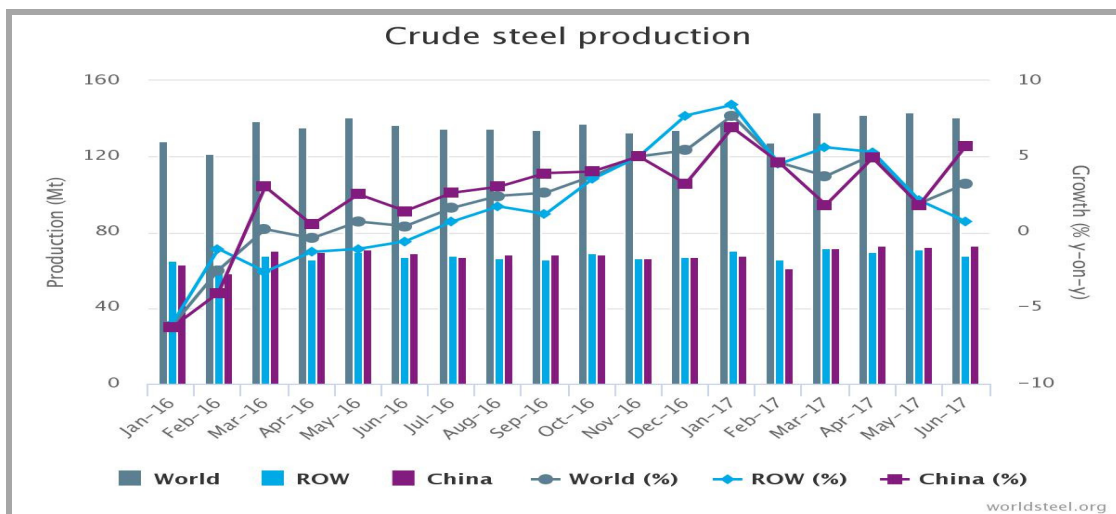
ด้วยปัจจัยดังกล่าว ส่งผลให้บริษัทมีผลการดำเนินงานขาดทุน ในไตรมาสนี้ จำนวน 575 ล้านบาท และขาดทุนในระดับ EBITDA ที่ 154 ล้านบาท นอกจากนี้ บริษัทยังคงมุ่งเน้นการปรับโครงสร้างทางการเงินอย่างต่อเนื่องเพื่อสร้างความแข็งแกร่งของงบการเงินในระยะยาว ทั้งนี้ เพื่อลดภาระดอกเบี้ยจ่าย และปรับอัตราส่วนทางการเงินให้ดียิ่งขึ้น โดยจำนวนหนี้ที่เป็นหนี้การค้าที่บริษัทจะทำการปรับโครงสร้าง ทั้งหมด 242.53 ล้านดอลลาร์สหรัฐ ซึ่งหนี้ส่วนหนึ่งจำนวน 123.90 ล้านดอลลาร์สหรัฐ จะแปลงเป็นทุน และส่วนที่เหลือจะเป็นกำไรจากการปรับโครงสร้างหนี้ที่จะเกิดขึ้น ทั้งนี้ บริษัทจะมีการนำเสนอขออนุมัติในที่ประชุมวิสามัญผู้ถือหุ้น ในวันที่ 30 สิงหาคม 2560 ต่อไป

#### 4. ภาวะอุตสาหกรรมและแนวโน้ม

##### สถานการณ์อุตสาหกรรมเหล็กของโลก

ตามรายงานการผลิตเหล็กดิบ (crude steel production: เหล็กขั้นต้นที่ยังไม่เป็นสินค้าเหล็กสำเร็จรูป) ของโลกจาก World Steel Association สำหรับไตรมาสที่ 2 ปี 2560 พบว่าปริมาณการผลิตเหล็กดิบของโลกสำหรับช่วงเดือนเมษายนถึงเดือนมิถุนายน 2560 รวมทุกประเทศ (จำนวน 67 ประเทศที่รายงานข้อมูล) เท่ากับ 425.5 ล้านตัน และปริมาณการผลิตเหล็กดิบสะสมของโลกสำหรับช่วง 6 เดือนแรกของปี 2560 เท่ากับ 836 ล้านตัน คิดเป็นอัตราที่เพิ่มขึ้น 4.5% เมื่อเทียบกับช่วงเวลาเดียวกันในปีก่อน โดยกลุ่มประเทศที่มีปริมาณการผลิตเหล็กดิบมากที่สุดคือ กลุ่มประเทศในเอเชีย (นับรวมประเทศจีน แต่ไม่รวมกลุ่มตะวันออกกลาง) 576.8 ล้านตัน เพิ่มขึ้น 4.8% ซึ่งเฉพาะประเทศจีนประเทศเดียว ในเดือนมิถุนายน 2560 มีการผลิตเหล็กดิบมากที่สุดในโลก 73.2 ล้านตัน เพิ่มขึ้น 5.7% จากช่วงเดียวกันในปีก่อน กลุ่มประเทศที่มีการผลิตเหล็กดิบมากเป็นอันดับรองลงมาคือสหภาพยุโรป (EU) 86.1 ล้านตัน เพิ่มขึ้น 4.1% จากงวดเดียวกันในปีก่อน

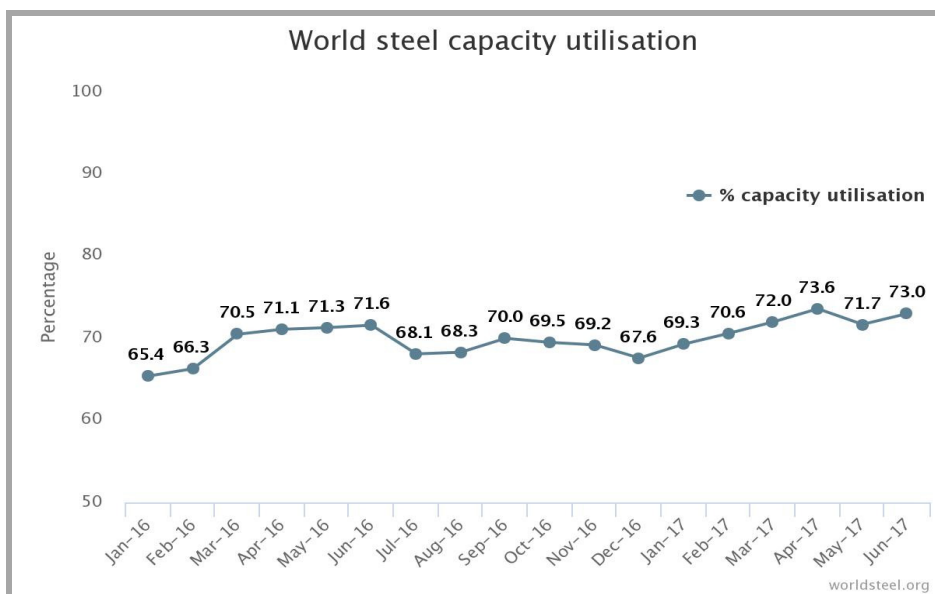
กราฟแสดงปริมาณการผลิตเหล็กดิบของโลก สิ้นสุด ณ 30 มิถุนายน 2560



ที่มาข้อมูล: World Steel Association

อัตราการใช้กำลังการผลิตเหล็กของโลกในเดือนมิถุนายน 2560 จากทั้ง 67 ประเทศทั่วโลกเท่ากับ 73% เพิ่มขึ้น 1.4% จากช่วงเดียวกันของปีก่อนที่อัตรา 71.6% และขยับสูงขึ้นจากเดือนพฤษภาคมปีนี้ 1.3% แสดงให้เห็นถึงสถานการณ์ของอุตสาหกรรมเหล็กโลกนั้นยังคงทรงตัว แต่ยังมีแนวโน้มว่าจะสามารถจะเติบโตต่อไปได้สำหรับไตรมาสที่ 3 ปี 2560

กราฟแสดงอัตราการใช้กำลังการผลิตเหล็กดิบของโลก สิ้นสุด ณ 30 มิถุนายน 2560

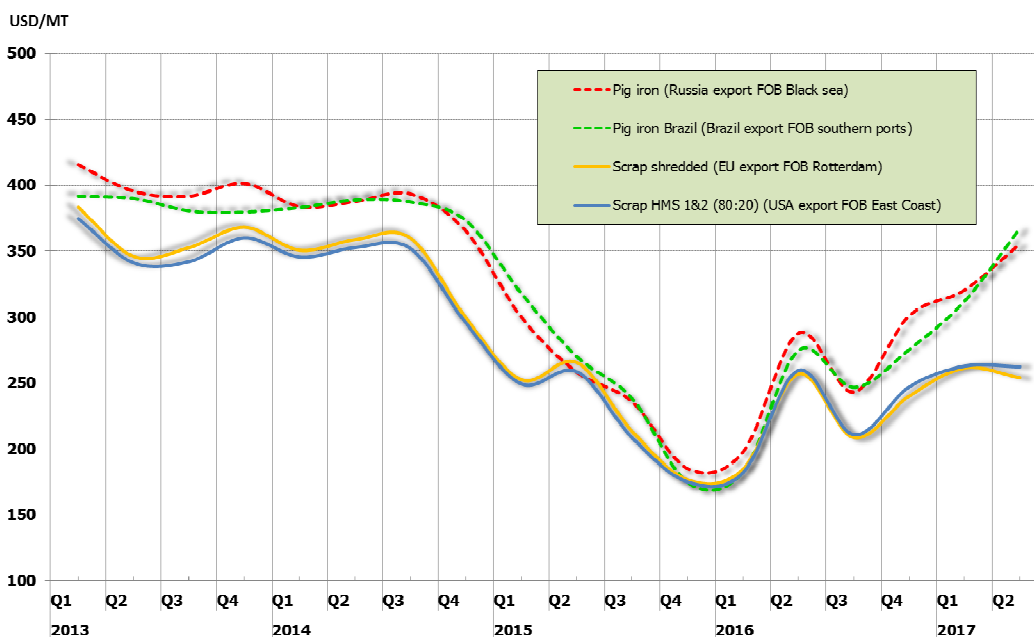


ที่มาข้อมูล: World Steel Association

**ด้านราคาเศษเหล็ก (Pig iron, shredded scrap)** ความเคลื่อนไหวด้านราคาวัตถุดิบหลัก ได้แก่ เศษเหล็ก (scrap) และเหล็กถลุง (pig iron) มีความผันผวนอย่างมากนับตั้งแต่ไตรมาส 1/2559 โดยมีการปรับตัวเพิ่มขึ้นในช่วงไตรมาส 1 - ไตรมาส 2/2559 และกลับมามีแนวโน้มลดลงในไตรมาส 3/2559 และหันกลับมาเพิ่มขึ้นอย่างต่อเนื่องจนถึงไตรมาส 2/2560 จึงเป็นความท้าทายเพิ่มขึ้นสำหรับอุตสาหกรรมเหล็กทั่วโลกในทุกภูมิภาค ที่จำเป็นต้องทำการปรับตัวในการคาดการณ์การจัดซื้อวัตถุดิบและจัดการต้นทุนการผลิตในสภาวะการปรับตัวของตลาดเหล็กและวัตถุดิบเหล็กโลกให้สอดคล้องกับสถานการณ์ที่เปลี่ยนแปลงอย่างรวดเร็ว

ราคาวัตถุดิบหลักอ้างอิงสำคัญๆ ในตลาดโลก ได้แก่ ราคาเศษเหล็กชนิด HMS 1&2 (สัดส่วน 80:20) ส่งออกจากสหรัฐอเมริกาเฉลี่ยในไตรมาสที่ 2/2560 อยู่ที่ระดับ 263 ดอลลาร์ต่อตัน FOB ซึ่งยังคงอยู่ในระดับราคาเดิมจากไตรมาสก่อนหน้า ส่วนราคาเหล็กถลุงส่งออกจากรัสเซียในไตรมาส 2/2560 เฉลี่ย 356 ดอลลาร์สหรัฐต่อตัน FOB เพิ่มขึ้นจากไตรมาสก่อนหน้า ซึ่งราคาเฉลี่ย 321 ดอลลาร์สหรัฐต่อตัน

กราฟแสดงราคาวัตถุดิบอ้างอิงในตลาดโลก ช่วงไตรมาส 1/2556 – ไตรมาส 2/2560



Based on reference price data from Metal Expert

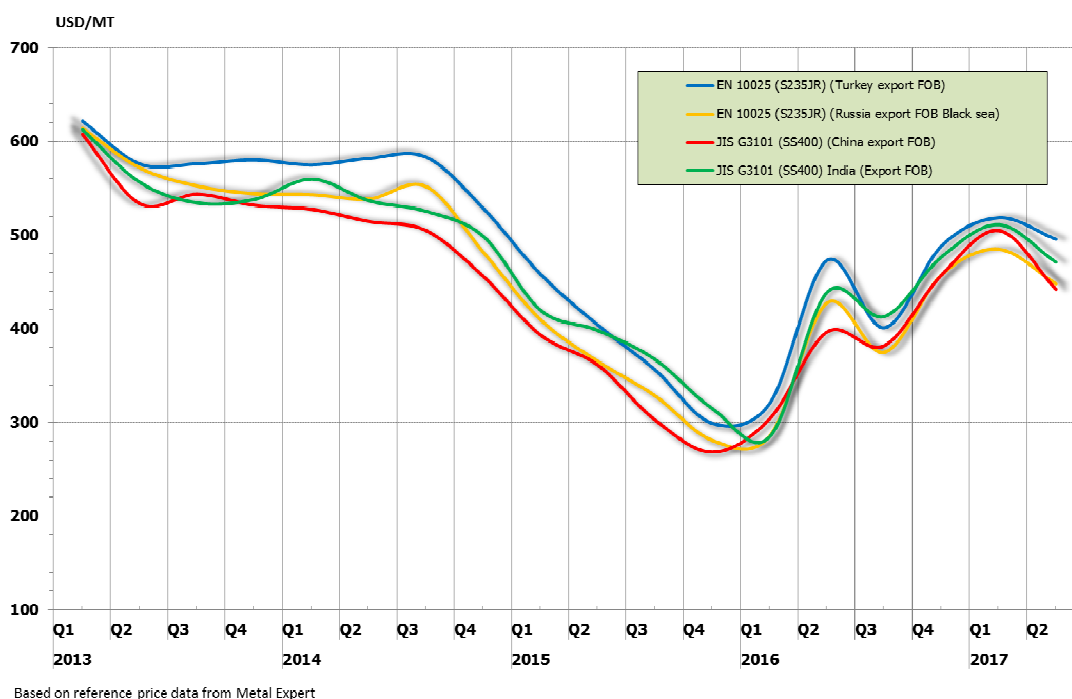
**ประมวลข้อมูลโดยรวบรวมจาก: Metal Expert**

**ราคาเหล็กแผ่นรีดร้อน (Hot rolled)** ความเคลื่อนไหวของราคาเหล็กแผ่นรีดร้อนชนิดเป็นม้วน (hot-rolled coil) ในตลาดโลกในช่วงไตรมาส 1/2559 ถึง ไตรมาส 2/2560 มีความผันผวนมาก โดยเคลื่อนไหวจากจุดต่ำสุดในไตรมาส 1/2559 ฟื้นตัวกลับอย่างรวดเร็วในไตรมาสที่ 2/2559 แต่แล้วราคากลับตกอีกครั้งในไตรมาสที่ 3/2559 และ

พลิกกลับมาปรับตัวเพิ่มขึ้นในไตรมาสที่ 4/2559 และปรับตัวเพิ่มขึ้นอย่างต่อเนื่องในไตรมาสที่ 1/2560 จากนั้นราคากลับมาลดลงอีกครั้งในไตรมาสที่ 2/2560

ราคาเหล็กแผ่นรีดร้อนชนิดม้วนอ้างอิงสำคัญๆ ในตลาดโลก ได้แก่ ราคาส่งออกจากประเทศจีน เฉลี่ยในไตรมาส 2/2560 อยู่ที่ 443 ดอลลาร์สหรัฐต่อตัน FOB ลดลงจากเมื่อไตรมาสก่อนหน้า 1/2560 ซึ่งราคาเฉลี่ย 505 ดอลลาร์สหรัฐต่อตัน ส่วนราคาส่งออกจากประเทศรัสเซีย 448 ดอลลาร์สหรัฐต่อตัน FOB ลดลงจาก 485 ดอลลาร์สหรัฐต่อตันในไตรมาสก่อนหน้า

กราฟแสดงราคาเหล็กแผ่นรีดร้อนชนิดม้วนอ้างอิงในตลาดโลก ช่วงไตรมาส 1/2556 – ไตรมาส 2/2560



ประมวลข้อมูลโดยรวบรวมจาก: Metal Expert

### สถานการณ์อุตสาหกรรมเหล็กไทย

สถานการณ์อุตสาหกรรมเหล็กไทยไตรมาส 2/2560 รายงานข้อมูลสถิติของสถาบันเหล็กและเหล็กกล้าแห่งประเทศไทย (ISIT) พบว่า ยอดผลิตเหล็กภายในประเทศไตรมาส 2/2560 อยู่ที่ 1.71 ล้านตัน ลดลง 29.07% เมื่อเทียบกับช่วงเวลาเดียวกันของปีที่ผ่านมา จำแนกเป็นการการผลิตเหล็กทรงยาว 1.09 ล้านตัน หดตัว 39.47% และการผลิตเหล็กทรงแบน 6.22 แสนตัน ขยายตัว 1.31% เมื่อเทียบกับช่วงเวลาเดียวกันของปีที่ผ่านมา

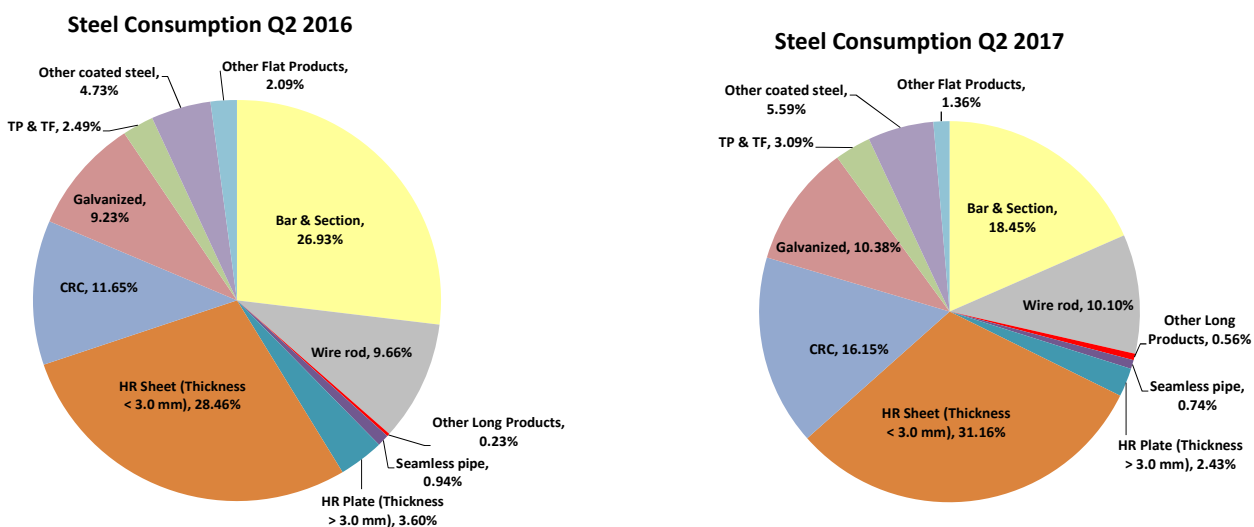
สำหรับยอดการใช้ผลิตภัณฑ์เหล็กสำเร็จรูปของไทยในไตรมาส 2/2560 อยู่ที่ 4.23 ล้านตัน ลดลงจากช่วงเวลาเดียวกันของปีที่ผ่านมา 24.92% เป็นยอดการใช้เหล็กทรงยาวในไตรมาส 2/2560 อยู่ที่ 1.53 ล้านตัน หดตัว

37.50% เป็นผลมาจากการใช้เหล็กเส้นและเหล็กโครงสร้างรูปพรรณ และเหล็กถดที่ลดลง ขณะที่ยอดการใช้เหล็กทรงแบนในไตรมาส 2/2560 อยู่ที่ 2.70 ล้านตัน หดตัว 15.25% เป็นผลมาจากความต้องการใช้เหล็กแผ่นรีดร้อนเหล็กแผ่นเคลือบสังกะสี ที่ลดลง เมื่อเทียบกับช่วงเวลาเดียวกันของปีที่ผ่านมา

**ตารางแสดงปริมาณการผลิตและการใช้เหล็กสำเร็จรูปของไทย ไตรมาส 2 ปี 2559 และ ปี 2560**

Total Apparent Finished Steel (Unit : Tons)	Quarter 2/2016	Quarter 2/2017	% Change
Production	2,407,293	1,707,444	-29.07%
Import	3,526,841	2,919,975	-17.21%
Export	305,541	401,355	31.36%
Consumption	5,628,593	4,226,064	-24.92%

Source : Iron and Steel Institute of Thailand, by Steel Business Intelligence



ยอดการนำเข้าผลิตภัณฑ์เหล็กสำเร็จรูปของไทยไตรมาส 2/2560 อยู่ที่ 2.92 ล้านตัน ลดลง 17.21% เมื่อเทียบกับช่วงเวลาเดียวกันของปีที่ผ่านมา โดยสินค้าเหล็กที่มีการนำเข้ามากที่สุด คือ เหล็กแผ่นรีดร้อนทั้งชนิดเป็นม้วนและไม่เป็นม้วนอยู่ที่ 1.10 ล้านตัน นำเข้าลดลง 24.89% เมื่อเทียบกับช่วงเวลาเดียวกันของปีที่ผ่านมา สินค้าที่มีการนำเข้าอันดับที่สอง คือ เหล็กแผ่นรีดเย็น 3.88 แสนตัน และ เหล็กแผ่นเคลือบสังกะสี 3.53 แสนตัน ตามลำดับ

ส่วนการส่งออกผลิตภัณฑ์เหล็กสำเร็จรูปของไทยไตรมาส 2/2560 อยู่ที่ 4.01 แสนตัน ขยายตัว 31.36% เมื่อเทียบกับช่วงเวลาเดียวกันของปีที่ผ่านมา โดยสินค้าเหล็กที่มีการส่งออกมากที่สุด คือ เหล็กโครงสร้างรูปพรรณ อยู่ที่ 9.75 หมื่นตัน ขณะที่การส่งออกเหล็กแผ่นรีดเย็นใน ไตรมาส 2/2560 อยู่ที่ 5.90 หมื่นตัน ตามลำดับ



**สถานการณ์เหล็กแผ่นรีดร้อนไทย**

สถานการณ์เหล็กแผ่นรีดร้อนของประเทศไทยในไตรมาส 2/2560 การผลิตเหล็กแผ่นรีดร้อนทั้งชนิดเป็นม้วนและไม่เป็นม้วน อยู่ที่ 6.21 แสนตัน เพิ่มขึ้น 1.31% จำแนกเป็นการผลิตเหล็กแผ่นรีดร้อนแผ่นบาง 5.92 แสนตัน เพิ่มขึ้น 8.70% และเหล็กแผ่นรีดร้อนแผ่นหนา 2.98 หมื่นตัน ลดลง 56.86% เมื่อเทียบกับช่วงเวลาเดียวกันของปีที่ผ่านมา

**ตารางแสดงปริมาณการผลิตและการใช้เหล็กแผ่นรีดร้อนของไทย ไตรมาส 2 ปี 2559 และ ปี 2560**

Total Hot Roll (Unit : Tons) (Excluding Stainless Steel)	Quarter 2/2016	Quarter 2/2017	% Change
Production	613,778	621,810	1.31%
Import	1,389,468	1,025,905	-26.17%
Export	3,820	2,431	-36.37%
Consumption	1,999,426	1,645,284	-17.71%

Total Hot Roll Plate (Unit : Tons) (Excluding Stainless Steel, Thickness > 3 mm.)	Quarter 2/2016	Quarter 2/2017	% Change
Production	69,181	29,848	-56.86%
Import	160,002	90,904	-43.19%
Export	437	683	56.35%
Consumption	228,746	120,069	-47.51%

Total Hot Roll Sheet (Unit : Tons) (Excluding Stainless Steel, Thickness < 3 mm.)	Quarter 2/2016	Quarter 2/2017	% Change
Production	544,597	591,962	8.70%
Import	1,229,466	935,001	-23.95%
Export	3,383	1,748	-48.34%
Consumption	1,770,680	1,525,215	-13.86%

Source : Iron and Steel Institute of Thailand, by Steel Business Intelligence

ยอดการใช้เหล็กแผ่นรีดร้อนภายในประเทศไตรมาส 2/2560 อยู่ที่ 1.65 ล้านตัน หดตัว 17.71% จำแนกเป็นการใช้เหล็กแผ่นรีดร้อนแผ่นบาง 1.53 ล้านตัน ลดลง 13.86% และเป็นการใช้เหล็กแผ่นรีดร้อนแผ่นหนา 1.20 แสนตัน ลดลง 47.51% เมื่อเทียบกับช่วงเวลาเดียวกันของปีที่ผ่านมา

สำหรับไตรมาส 2/2560 มีการนำเข้าเหล็กแผ่นรีดร้อนทั้งชนิดเป็นม้วนและไม่เป็นม้วน ลดลง 26.17% อยู่ที่ 1.03 ล้านตัน เป็นการนำเข้าเหล็กแผ่นบาง อยู่ที่ 9.35 แสนตัน หดตัว 23.95% และเป็นการนำเข้าเหล็กแผ่นหนา อยู่ที่ 0.91 แสนตัน หดตัว 43.19% เมื่อเทียบกับช่วงเวลาเดียวกันของปีที่ผ่านมา

สำหรับการส่งออกเหล็กแผ่นรีดร้อนของไทย ไตรมาส 2/2560 อยู่ที่ 2.43 พันตัน หดตัว 36.37% เป็นการส่งออกเหล็กแผ่นบาง อยู่ที่ 1.75 พันตัน ลดลง 48.34% และเป็นการส่งออกเหล็กแผ่นหนา อยู่ที่ 683 ตัน เพิ่มขึ้น 56.35% เมื่อเทียบกับช่วงเวลาเดียวกันของปีที่ผ่านมา

## 5. ผลการดำเนินงานของบริษัทฯ และบริษัทย่อย

### ผลการดำเนินงาน

บริษัทมีผลขาดทุนสุทธิสำหรับงบการเงินรวมสำหรับไตรมาส 2 ปี 2017 และ ไตรมาสเดียวกันในปี 2016 จำนวน 735 ล้านบาท และ 14 ล้านบาท ตามลำดับ และมีผลขาดทุนสุทธิสำหรับงบการเงินเฉพาะกิจการสำหรับ ไตรมาส 2 ปี 2017 และไตรมาสเดียวกันในปีก่อน จำนวน 575 ล้านบาท และ 186 ล้านบาท ตามลำดับ โดยมีผลมาจากสาเหตุดังนี้

- รายได้จากการขายและต้นทุนขาย

บริษัทมีปริมาณการขายในงบการเงินรวมสำหรับไตรมาส 2 ปี 2560 จำนวน 315,610 ตัน เพิ่มขึ้นจากไตรมาสเดียวกันในปีก่อน จำนวน 22,038 ตัน คิดเป็นปริมาณการขายที่เพิ่มขึ้นร้อยละ 8 และมีปริมาณการขายในงบการเงินเฉพาะกิจการสำหรับไตรมาส 2 ปี 2560 จำนวน 127,385 ตัน เพิ่มขึ้นจากไตรมาสเดียวกันในปีก่อน จำนวน 21,463 ตัน คิดเป็นปริมาณการขายที่เพิ่มขึ้นร้อยละ 20

บริษัทมีรายได้จากการขายในงบการเงินรวมสำหรับไตรมาส 2 ปี 2560 และ 2559 เป็นจำนวน 5,445 ล้านบาท และ 5,212 ล้านบาท ตามลำดับ (รายได้จากการขายในงบการเงินเฉพาะกิจการ: 2,169 ล้านบาท และ 1,934 ล้านบาท สำหรับไตรมาส 2 ปี 2560 และ 2559 ตามลำดับ) และมีขาดทุนขั้นต้นในงบการเงินรวมสำหรับไตรมาส 2 ปี 2560 เป็นจำนวน 182 ล้านบาท และกำไรขั้นต้นสำหรับไตรมาส 2 ปี 2559 806 ล้านบาท ตามลำดับ (งบการเงินเฉพาะกิจการมีขาดทุนขั้นต้น 167 ล้านบาท สำหรับไตรมาส 2 ปี 2560 และ มีกำไรขั้นต้น 330 ล้านบาท สำหรับไตรมาสเดียวกันในปีก่อน) โดยสาเหตุที่กำไรขั้นต้นที่ลดลง เป็นผลมาจากราคาขายที่ทรุดตัวลงตามราคาเหล็กแผ่นในตลาดโลกที่ปรับตัวลดลง และ ภาพรวมของเศรษฐกิจไทยในครึ่งปีที่ผ่านมายังคงชะลอตัวทำให้ความต้องการบริโภคเหล็กในประเทศลดลง

- ค่าใช้จ่ายในการขาย

ค่าใช้จ่ายในการขายในงบการเงินรวมสำหรับไตรมาส 2 ปี 2560 และ 2559 เป็นจำนวน 107 ล้านบาท และ 97 ล้านบาท ตามลำดับ เพิ่มขึ้น 11 ล้านบาท หรือร้อยละ 11 (งบการเงินเฉพาะกิจการ: 66 ล้านบาท และ 55 ล้าน

บาท สำหรับไตรมาส 2 ปี 2560 และ 2559 ตามลำดับ เพิ่มขึ้น 10 ล้านบาท หรือร้อยละ 18) สาเหตุหลักมาจากการเพิ่มขึ้นของปริมาณการขาย (ปริมาณการขายในงบการเงินรวมเพิ่มขึ้นร้อยละ 8 และ ในงบการเงินเฉพาะกิจการเพิ่มขึ้นร้อยละ 20)

- **ค่าใช้จ่ายในการบริหาร**

ค่าใช้จ่ายในการบริหารในงบการเงินรวมสำหรับไตรมาส 2 ปี 2560 และ 2559 เป็นจำนวน 197 ล้านบาท และ 250 ล้านบาท ตามลำดับ ลดลง 53 ล้านบาท (งบการเงินเฉพาะกิจการ: 72 ล้านบาทและ 119 ล้านบาท สำหรับไตรมาส 2 ปี 2560 และ 2559 ตามลำดับ ลดลง 47 ล้านบาท) สาเหตุหลักมาจากในปีก่อน มีการบันทึกค่าใช้จ่ายที่เจ้าหน้าที่เรียกร้องเพิ่มเติม จากบริษัทผิวดินเอนไซม์ตามสัญญาบางประการในอดีต

- **ต้นทุนทางการเงิน**

บริษัทมีต้นทุนทางการเงินในงบการเงินรวมสำหรับไตรมาส 2 ปี 2560 และ 2559 เป็นจำนวนเงิน 260 ล้านบาท และ 234 ล้านบาท ตามลำดับ เพิ่มขึ้น 26 ล้านบาท เนื่องจาก จี เจ สตีล มีเงินกู้ยืมระยะยาวจากกิจการอื่นเพิ่มขึ้น เพื่อมาชำระหนี้การค้าบางส่วน และดอกเบี้ยบางส่วน กับเจ้าหน้าที่รายใหม่ที่ได้รับโอนมาจากเจ้าหน้าที่รายใหญ่ 4 ราย (เป็นหนี้ในอดีตที่ทาง จี เจ สตีล ได้ผิวดินชำระหนี้) ซึ่งเป็นมาตรการในการแก้ไขและปรับโครงสร้างหนี้ของ จี เจ สตีล โดยมีอัตราดอกเบี้ยจากเงินกู้ยืมระยะยาวร้อยละ 12 (งบการเงินเฉพาะกิจการ: 207 ล้านบาทและ 213 ล้านบาท สำหรับไตรมาส 2 ปี 2560 และ 2559 ตามลำดับ ลดลง 6 ล้านบาท เนื่องจากบริษัทมีการชำระคืนเงินกู้ยืมระยะสั้นไปบางส่วนจึงทำให้ต้นทุนทางการเงินลดลง)

- **กำไรจากอัตราแลกเปลี่ยนสุทธิ**

กำไรจากอัตราแลกเปลี่ยนสุทธิสำหรับไตรมาส 2 ปี 2560 เป็นจำนวน 193 ล้านบาท เพิ่มขึ้นจากไตรมาสเดียวกันในปีที่แล้ว จำนวน 165 ล้านบาท เนื่องจากการแข็งค่าของเงินบาทเมื่อเทียบกับเงินดอลลาร์สหรัฐ (งบการเงินเฉพาะกิจการ: สำหรับไตรมาส 2 ปี 2560 จำนวน 127 ล้านบาท, เพิ่มขึ้นจากไตรมาสเดียวกันในปีที่แล้ว จำนวน 119 ล้านบาท)

## 6.ฐานะทางการเงินของบริษัท และบริษัทย่อย

- **สินทรัพย์รวม**

ณ 30 มิถุนายน 2560 บริษัทและบริษัทย่อยมีสินทรัพย์รวมทั้งสิ้น 32,293 ล้านบาท ลดลงร้อยละ 1 เทียบกับสิ้นปี 2559 ในจำนวนสินทรัพย์ทั้งหมดแบ่งเป็นสินทรัพย์หมุนเวียน จำนวน 3,591 ล้านบาท เพิ่มขึ้นร้อยละ 16 และสินทรัพย์ไม่หมุนเวียน จำนวน 28,702 ล้านบาท ลดลงร้อยละ 3 เมื่อเทียบกับสิ้นปี 2559 สินทรัพย์หมุนเวียนที่เพิ่มขึ้นมาจากการเพิ่มขึ้นของสินค้าคงเหลือเป็นหลัก เนื่องจากบริษัทมีสต็อกเหล็กแผ่นรีดร้อนเพิ่มขึ้น โดยเพิ่มขึ้นจาก 1,991 ล้านบาท ณ สิ้นปี 2559 เป็น 2,273 ล้านบาท ณ 30 มิถุนายน 2560

- **หนี้สินรวม**

ณ 30 มิถุนายน 2560 บริษัทและบริษัทย่อยมีหนี้สินทั้งสิ้น 20,186 ล้านบาท ลดลง 1,560 ล้านบาท หรือลดลงร้อยละ 7 เมื่อเทียบกับสิ้นปี 2559 ซึ่งเป็นผลของหนี้สินหมุนเวียนที่ลดลง 3,131 ล้านบาท เนื่องจากไตรมาส 1 ปี 2560 มีการรับรู้การลดรายการประมาณการผลแตกต่างจากการปรับโครงสร้างหนี้รอการรับรู้ และมีการรับรู้กำไรจากการที่เจ้าหนี้ลดหนี้ให้ จากการจ่ายชำระหนี้บางส่วน ในขณะที่ หนี้สินไม่หมุนเวียนเพิ่มขึ้น 1,570 ล้านบาท สืบเนื่องจากมีเงินกู้ยืมระยะยาวจากกิจการอื่นและการขยายระยะเวลาชำระหนี้จากเจ้าหนี้อื่น

- **ส่วนของผู้ถือหุ้น**

ณ 30 มิถุนายน 2560 บริษัทและบริษัทย่อยมีส่วนของผู้ถือหุ้นรวม 12,107 ล้านบาท เพิ่มขึ้น 1,239 ล้านบาท หรือร้อยละ 11 จากสิ้นปี 2559 เนื่องจากบริษัทมีผลกำไรในครึ่งปีแรกของปี 2560

## Appendix

ตาราง 4 : สรุปผลการดำเนินงานของบริษัทฯ และบริษัทย่อย	ไตรมาส 2	ไตรมาส 2	% เพิ่มขึ้น
หน่วย : ล้านบาท	ปี 2560	ปี 2559	(ลดลง)
<b>รายได้</b>			
รายได้จากการขาย	5,445	5,212	4%
กลับรายการหนี้สูญและหนี้สงสัยจะสูญ	115	1	17380%
กำไรจากการที่เจ้าหน้าที่ให้	2	-	100%
กำไรจากอัตราแลกเปลี่ยนสุทธิ	193	28	594%
กำไรจากการปรับโครงสร้างหนี้	0	59	(100%)
รายได้อื่น	28	33	(14%)
<b>รวมรายได้</b>	<b>5,784</b>	<b>5,332</b>	<b>8%</b>
<b>ค่าใช้จ่าย</b>			
ต้นทุนขาย - ต้นทุนผลิตสินค้า	5,627	4,405	28%
- ต้นทุนการผลิตที่ว่างเปล่า	134	69	94%
- ขาดทุนจากการลดมูลค่าสินค้าคงเหลือ (กลับรายการ)	77	67	15%
รวมต้นทุนขาย	5,838	4,542	29%
ค่าใช้จ่ายในการขาย	107	97	11%
ค่าใช้จ่ายในการบริหาร	197	250	(21%)
ประมาณการผลขาดทุนจากคำสั่งซื้อของวัตถุดิบที่ยังไม่ได้รับมอบ	110	214	100%
ค่าใช้จ่ายอื่น	3	3	(1%)
ต้นทุนทางการเงิน	260	234	11%
<b>รวมค่าใช้จ่าย</b>	<b>6,515</b>	<b>5,340</b>	<b>22%</b>
กำไร(ขาดทุน)ก่อนค่าใช้จ่ายภาษีเงินได้	(732)	(8)	9340%
ค่าใช้จ่ายภาษีเงินได้	3	6	(50%)
<b>กำไร(ขาดทุน)สำหรับงวด</b>	<b>(735)</b>	<b>(14)</b>	<b>5184%</b>
<b>การแบ่งปันกำไร(ขาดทุน)</b>			
ส่วนที่เป็นของบริษัทใหญ่	(561)	(150)	274%
ส่วนที่เป็นของส่วนได้เสียที่ไม่มีอำนาจควบคุม	(174)	136	(228%)
<b>กำไร(ขาดทุน)สำหรับงวด</b>	<b>(735)</b>	<b>(14)</b>	<b>5184%</b>
<b>การแบ่งปันกำไร(ขาดทุน)เบ็ดเสร็จรวม</b>			
ส่วนที่เป็นของบริษัทใหญ่	(561)	(150)	274%
ส่วนที่เป็นส่วนได้เสียที่ไม่มีอำนาจควบคุม	(174)	136	(228%)
<b>กำไร(ขาดทุน)เบ็ดเสร็จรวมสำหรับงวด</b>	<b>(735)</b>	<b>(14)</b>	<b>5184%</b>
<b>กำไร(ขาดทุน)ต่อหุ้น</b>			
กำไร (ขาดทุน) ต่อหุ้นขั้นพื้นฐาน (บาท)	(0.08)	(0.02)	274%

Table 5: Condensed Consolidated Statement of Financial Position

Unit : Million Baht	30 June 2017	31 December 2016	% Increase (Decrease)
<b>Assets</b>			
<b>Current assets</b>			
Cash and cash equivalents	621	623	(0%)
Temporary investment - trading security	94	-	100%
Trade accounts receivable	332	272	22%
Inventories	2,273	1,992	14%
Other current assets	271	200	36%
<b>Total current assets</b>	<b>3,591</b>	<b>3,087</b>	<b>16%</b>
<b>Non-current assets</b>			
Advance payment for purchase of property, plant and equipment	210	210	0%
Property, plant and equipment	27,873	28,739	(3%)
Intangible assets	14	15	(11%)
Other non-current assets	605	564	7%
<b>Total non-current assets</b>	<b>28,702</b>	<b>29,528</b>	<b>(3%)</b>
<b>Total assets</b>	<b>32,293</b>	<b>32,615</b>	<b>(1%)</b>

Table 5: Condensed Consolidated Statement of Financial Position

Unit : Million Baht	30 June 2017	31 December 2016	% Increase (Decrease)
<b>Liabilities and equity</b>			
<b>Current liabilities</b>			
Short-term loan from financial institution	289	316	(9%)
Trade accounts payable	1,876	7,479	(75%)
Current portion of liabilities under rehabilitation plan	692	464	49%
Current portion of long-term loan from other party	90	108	(17%)
Current portion of bonds	530	558	(5%)
Short-term loan from related party	30	30	0%
Short-term loan from other parties	125	137	(9%)
Loan from shareholders	4	4	0%
Advance from customers	223	204	9%
Other payables and accrued expenses	6,653	3,506	100%
Accrued interest expenses	4,771	3,969	20%
Liabilities under debt restructuring	1,249	-	100%
Provisions	266	3,156	(92%)
Other current liabilities	351	346	1%
<b>Total current liabilities</b>	<b>17,148</b>	<b>20,279</b>	<b>(15%)</b>
<b>Non-current liabilities</b>			
Liabilities under rehabilitation plan - net of current portion	-	245	(100%)
Long-term loan from related parties	224	242	(7%)
Long-term loan from other parties	1,369	-	100%
Other payables and accrued expenses	1,127	875	29%
Accrued interest expenses	206	-	100%
Employee benefit obligations	111	105	6%
<b>Total non-current liabilities</b>	<b>3,038</b>	<b>1,467</b>	<b>107%</b>
<b>Total liabilities</b>	<b>20,186</b>	<b>21,746</b>	<b>(7%)</b>
Equity attributable to owners of the Company	2,818	2,148	100%
Non-controlling interests	9,289	8,720	7%
<b>Total equity</b>	<b>12,107</b>	<b>10,868</b>	<b>11%</b>
<b>Total liabilities and equity</b>	<b>32,293</b>	<b>32,615</b>	<b>(1%)</b>

## ตาราง 5 : สถานะทางการเงินของบริษัทฯ และบริษัทย่อย

หน่วย : ล้านบาท	ณ 30 มิ.ย. 2560	ณ 31 ธ.ค.2559	% เพิ่มขึ้น (ลดลง)
<b>หนี้สินหมุนเวียน</b>			
เงินกู้ยืมระยะสั้นจากสถาบันการเงิน	289	316	(9%)
เจ้าหนี้การค้า	1,876	7,479	(75%)
หนี้สินที่เกิดจากการฟื้นฟูกิจการที่ถึงกำหนดชำระภายในหนึ่งปี	692	464	49%
เงินกู้ยืมระยะยาวจากบุคคลหรือกิจการที่เกี่ยวข้องกัน			
ที่ถึงกำหนดชำระภายในหนึ่งปี	90	108	(17%)
หุ้นกู้ที่ถึงกำหนดชำระภายในหนึ่งปี	530	558	(5%)
เงินกู้ยืมระยะสั้นจากกิจการที่เกี่ยวข้องกัน	30	30	0%
เงินกู้ยืมระยะสั้นจากกิจการอื่น	125	137	(9%)
เงินกู้ยืมจากผู้ถือหุ้น	4	4	0%
เงินรับล่วงหน้าจากลูกค้า	223	204	9%
เจ้าหนี้อื่นและค่าใช้จ่ายค้างจ่าย	6,653	3,506	100%
ดอกเบี้ยค้างจ่าย	4,771	3,969	20%
หนี้สินระหว่างการปรับโครงสร้างหนี้	1,249	-	100%
ประมาณการหนี้สิน	266	3,156	(92%)
หนี้สินหมุนเวียนอื่น	351	346	1%
<b>รวมหนี้สินหมุนเวียน</b>	<b>17,148</b>	<b>20,279</b>	<b>(15%)</b>
<b>หนี้สินไม่หมุนเวียน</b>			
หนี้สินที่เกิดจากการฟื้นฟูกิจการ - สุทธิจากส่วนที่ถึงกำหนดชำระภายในหนึ่งปี	-	245	(100%)
เงินกู้ยืมระยะยาวจากบุคคลหรือกิจการที่เกี่ยวข้องกัน	224	242	(7%)
เงินกู้ยืมระยะยาวจากกิจการอื่น	1,369	-	100%
เจ้าหนี้อื่นและค่าใช้จ่ายค้างจ่าย	1,127	875	29%
ดอกเบี้ยค้างจ่าย	206	-	100%
ภาระผูกพันผลประโยชน์พนักงาน	111	105	6%
<b>รวมหนี้สินไม่หมุนเวียน</b>	<b>3,038</b>	<b>1,467</b>	<b>107%</b>
<b>รวมหนี้สิน</b>	<b>20,186</b>	<b>21,746</b>	<b>(7%)</b>
รวมส่วนของผู้ถือหุ้นของบริษัท	2,818	2,148	31%
ส่วนได้เสียที่ไม่มีอำนาจควบคุม	9,289	8,720	7%
<b>รวมส่วนของผู้ถือหุ้น</b>	<b>12,107</b>	<b>10,868</b>	<b>11%</b>
<b>รวมหนี้สินและส่วนของผู้ถือหุ้น</b>	<b>32,293</b>	<b>32,615</b>	<b>(1%)</b>



Table 6: Condensed Consolidated Statement of Cash Flow

Unit : Million Baht

Jan - Jun 2017

*Cash flows from operating activities*

Net profit (Loss) for the period	1,228
Adjustments for	
Depreciation and amortization	943
Interest income	(2)
Finance costs	497
Unrealised loss (gain) on foreign exchange	(594)
Unrealized loss (gain) from trading security	(4)
Reversal of bad and doubtful debts	(137)
Loss on devaluation of inventories (Reversal of)	123
Gain from debt restructuring	(16)
Gain from debt restructuring	(765)
Gain from the Creditor waived the debt	(624)
Loss on confirmed purchase orders of undelivered raw material (Reversal of)	178
Loss from disposal of assets	8
Employee benefit obligations	6
Tax expense	7
	<b>847</b>
<i>Changes in operating assets and liabilities</i>	
Trade accounts receivable	(60)
Inventories	(404)
Other current assets	(49)
Other non-current assets	(118)
Trade accounts payable	335
Advances received from customers	19
Other payables and accrued expenses	(358)
Other current liabilities	6
Cash received (paid) for Income tax	(5)
<b>Net cash from (used in) operating activities</b>	<b>213</b>

## ตาราง 6 :ฐานะทางการเงินของบริษัทฯ และบริษัทย่อย

หน่วย : ล้านบาท

ม.ค.- มิ.ย. 2560

## กระแสเงินสดจากกิจกรรมลงทุน

รับดอกเบี้ย	2
ซื้อที่ดิน อาคารและอุปกรณ์	(6)
ซื้อสินทรัพย์ไม่มีตัวตน	(0)
เงินสดรับจากการจำหน่ายเงินลงทุนในบริษัทย่อย	10
<b>เงินสดสุทธิได้มาจาก (ใช้ไปใน) กิจกรรมลงทุน</b>	<b>6</b>

## กระแสเงินสดจากกิจกรรมจัดหาเงิน

จ่ายต้นทุนทางการเงิน	(611)
ชำระหนี้สินที่เกิดขึ้นจากการฟื้นฟูกิจการ	(13)
ชำระหนี้สินระหว่างกระบวนการปรับโครงสร้างหนี้	(922)
เงินสดรับ(ชำระคืน)จากเงินกู้ยืมจากสถาบันการเงิน	(27)
เงินสดรับ(ชำระคืน)จากเงินกู้ยืมระยะสั้นจากกิจการอื่น	1,387
เงินสดรับ(ชำระคืน)จากเงินกู้ยืมระยะยาวจากกิจการที่เกี่ยวข้องกัน	(36)
<b>เงินสดสุทธิได้มาจาก (ใช้ไปใน) กิจกรรมจัดหาเงิน</b>	<b>(221)</b>
<b>เงินสดและรายการเทียบเท่าเงินสดเพิ่มขึ้น(ลดลง)สุทธิ</b>	<b>(2)</b>
เงินสดและรายการเทียบเท่าเงินสด ณ วันที่ 1 มกราคม 2560	623
ผลกระทบจากอัตราแลกเปลี่ยนของเงินตราต่างประเทศคง เหลือสิ้นงวด	(0)
<b>เงินสดและรายการเทียบเท่าเงินสด ณ วันที่ 30 มิถุนายน 2560</b>	<b>621</b>

## รายการที่ไม่ใช่เงินสด

โอนประมาณการหนี้สินเป็นเจ้าหนี้อื่นและค่าใช้จ่ายค้างจ่าย	72
โอนประมาณการหนี้สินเป็นดอกเบี้ยค้างจ่าย	2,231
โอนเจ้าหนี้การค้าเป็นค่าใช้จ่ายค้างจ่าย	4,442
โอนเจ้าหนี้การค้าเป็นหนี้สินระหว่างกระบวนการปรับโครงสร้างหนี้	1,454
โอนค่าใช้จ่ายค้างจ่ายเป็นหนี้สินระหว่างกระบวนการปรับโครงสร้างหนี้	613
โอนดอกเบี้ยค้างจ่ายเป็นหนี้สินระหว่างกระบวนการปรับโครงสร้างหนี้	1,173
โอนดอกเบี้ยค้างจ่ายเป็นค่าใช้จ่ายค้างจ่าย	207