

เลขที่ WHAUP-CS024/2560

10 พฤศจิกายน 2560

เรียน กรรมการและผู้จัดการ ตลาดหลักทรัพย์แห่งประเทศไทย
เรื่องชี้แจงผลการดำเนินงานประจำไตรมาสที่ 3 ปี 2560

บริษัท ดับบลิวเอชเอ ยูทิลิตี้ส์ แอนด์ พาวเวอร์ จำกัด (มหาชน) (หรือ “บริษัทฯ”) ประกาศกำไรสุทธิไตรมาสที่ 3 ปี 2560 ด้วยจำนวน 569.9 ล้านบาท เพิ่มขึ้นร้อยละ 207.9 เมื่อเทียบกับไตรมาสเดียวกันของปีที่แล้ว สำหรับเก้าเดือนแรก ปี 2560 กำไรสุทธิเติบโตร้อยละ 204 เมื่อเทียบกับเก้าเดือนแรก ปี 2559

1. ผลการดำเนินงานสำหรับ ไตรมาสที่ 3 ปี 2560

งบการเงินรวม	ไตรมาสที่ 3 ปี		เพิ่มขึ้น/(ลดลง)	
	2559	2560	ล้านบาท	ร้อยละ
รายได้จากการขายและการให้บริการ	371.2	406.2	35.0	9.4
- รายได้จากการดำเนินงาน ¹	370.6	404.2	33.7	9.1
- รายได้อื่นจากธุรกิจน้ำ ²	0.6	2.2	1.3	200.4
ต้นทุนขายและการให้บริการ	(262.1)	(276.4)	(14.2)	5.4
กำไรขั้นต้น	109.1	129.8	20.7	19.0
กำไรขั้นต้นจากการดำเนินงาน³	370.6	404.0	33.4	9.0
รายได้อื่น ⁴	32.0	22.2	(9.7)	(30.5)
ค่าใช้จ่ายในการบริหาร	(15.8)	(28.8)	(13.0)	82.6
ต้นทุนทางการเงิน	(148.1)	(104.3)	43.8	(29.6)
ส่วนแบ่งกำไรจากเงินลงทุนในบริษัทร่วมและการร่วมค้า	207.9	553.8	345.9	166.4
(ค่าใช้จ่าย) รายได้ภาษีเงินได้	0.0	(2.9)	(2.9)	N/M
กำไรส่วนที่เป็นของบริษัทใหญ่	185.1	569.9	384.8	207.9
ส่วนที่เป็นของส่วนได้เสียที่ไม่มีอำนาจควบคุม	0.0	0.0	0.0	0.0

¹ รายได้จากการดำเนินงาน ประกอบด้วยรายได้การจำหน่ายน้ำดิบ รายได้การจำหน่ายน้ำเพื่ออุตสาหกรรม และรายได้การบริหารจัดการน้ำเสีย

² รายได้อื่นจากธุรกิจน้ำประกอบด้วย ค่าธรรมเนียมจากการขอใช้น้ำเพิ่มซึ่งเกิดจากการที่ลูกค้ามีความต้องการใช้น้ำเพิ่มขึ้นเกินกว่าที่จัดสรรให้ และค่าธรรมเนียมจากการบริหารจัดการน้ำ

³ กำไรขั้นต้นจากการดำเนินงานไม่รวมรายได้อื่นจากธุรกิจน้ำ

⁴ รายได้อื่นของบริษัทฯ ประกอบด้วยดอกเบี้ยรับจากเงินให้กู้ยืมแก่บริษัท เก็ลโค-วัน จำกัดและเงินปันผลรับจากเงินลงทุนในโรงไฟฟ้าโกลวโอพีพี

ประเด็นสำคัญ

- บริษัทฯ มีผลการดำเนินงานที่แข็งแกร่งจากธุรกิจน้ำและธุรกิจพลังงาน
- รายได้จากการดำเนินงานของธุรกิจน้ำมีจำนวนเท่ากับ 404.2 ล้านบาท หรือเพิ่มขึ้นร้อยละ 9.1 ตามแผน สะท้อนถึงการเติบโตของทั้งปริมาณการจำหน่ายน้ำและราคาที่เพิ่มขึ้น
- ส่วนแบ่งกำไรจากเงินลงทุนในบริษัทร่วมและการร่วมค้า (ธุรกิจพลังงาน) จำนวนเท่ากับ 553.8 ล้านบาท เพิ่มขึ้นร้อยละ 166.4 เมื่อเทียบกับช่วงเดียวกันในปีก่อนหน้า ซึ่งรวมกำไรจากอัตราแลกเปลี่ยนจำนวน 119.7 ล้านบาท
 - โรงไฟฟ้ากัลฟ์ วิทีพี ดำเนินการผลิตเต็มไตรมาส นอกจากนี้โรงไฟฟ้ากัลฟ์ ทีเอส 1 และ โรงไฟฟ้ากัลฟ์ ทีเอส 2 โรงที่สองและโรงที่สามในสี่โรงไฟฟ้าที่กำหนดเปิดดำเนินการเชิงพาณิชย์ (COD) ภายในปีนี้ ได้เริ่มดำเนินการผลิตเชิงพาณิชย์ในเดือนกรกฎาคม และเดือนกันยายน 2560 ตามแผนงานที่กำหนดไว้
- ในไตรมาส 3 ปี 2560 บริษัทฯ ได้มีการออกหุ้นกู้ในวงเงินไม่เกิน 5,000 ล้านบาท เพื่อชำระคืนเงินกู้ก่อนกำหนดจากสถาบันทางการเงินเพื่อลดต้นทุนทางการเงินของบริษัทฯ ซึ่งทำให้ต้นทุนทางการเงินลดลง 43.8 ล้านบาทเมื่อเทียบกับช่วงเดียวกันในปีก่อนหน้า
- ณ สิ้นไตรมาสที่ 3 ปี 2560 บริษัทฯ มีหนี้สินที่มีภาระดอกเบี้ยสุทธิเท่ากับ 7,589.7 ล้านบาท และมีอัตราส่วนหนี้สินที่มีภาระดอกเบี้ยสุทธิต่อส่วนของผู้ถือหุ้นที่แข็งแกร่งเท่ากับ 0.62 เท่า
- เหตุการณ์สำคัญภายหลังไตรมาสที่ 3 ปี 2560:
 - โรงไฟฟ้ากัลฟ์ ทีเอส 3 โรงไฟฟ้าแห่งที่ 4 ซึ่งเป็นการร่วมทุนระหว่างบริษัท ดับบลิวเอชเอเอ็นเนอร์จี้ จำกัด และบริษัท กัลฟ์ เอ็มพี จำกัด ในสัดส่วนร้อยละ 25.01 และร้อยละ 74.99 ตามลำดับ ได้เริ่มดำเนินการผลิตเชิงพาณิชย์เมื่อวันที่ 1 พฤศจิกายน 2560 ด้วยกำลังการผลิตตามสัญญาทั้งสิ้นจำนวน 125.0 เมกะวัตต์ ทำให้บริษัทฯ มีกำลังการผลิตไฟฟ้ารวมตามสัดส่วนการลงทุนในโครงการโรงไฟฟ้าที่เปิดดำเนินการเชิงพาณิชย์เพิ่มขึ้นเป็นจำนวน 478.4 เมกะวัตต์
 - บริษัทฯ ได้สิทธิ์พัฒนาโครงการวางท่อจัดจำหน่าย และค้าปลีกก๊าซธรรมชาติในนิคมอุตสาหกรรมเหมราช 6 แห่ง โปรเจกต์แรก “ดับบลิวเอชเอ อีสเทิร์น ซิเบอร์ดี เอ็นจีดี 2” พร้อมเปิดให้บริการไตรมาส 3 ปี 2561

ผลการดำเนินงานรายธุรกิจ

ธุรกิจน้ำ

บริษัทฯ มีรายได้จากการขายและการให้บริการในไตรมาสที่ 3 ปี 2560 มีจำนวนเท่ากับ 406.2 ล้านบาท โดยสามารถสรุปได้ดังนี้

รายได้	งบการเงินรวม			
	ไตรมาสที่ 3 ปี 2559	ไตรมาสที่ 3 ปี 2560	เพิ่มขึ้น/(ลดลง)	
	ล้านบาท	ล้านบาท	ล้านบาท	ร้อยละ
รายได้การจำหน่ายน้ำเพื่ออุตสาหกรรม	269.8	297.4	27.6	10.2
รายได้การจำหน่ายน้ำดิบ	63.2	68.9	5.7	9.0

รายได้การบริหารจัดการน้ำเสีย	37.6	38.0	0.4	1.1
รายได้อื่นจากธุรกิจน้ำ ¹	0.6	1.9	1.5	200.4
รายได้จากการขายและการให้บริการ	371.2	406.2	35.0	9.4

¹ รายได้อื่นจากธุรกิจน้ำประกอบด้วย ค่าธรรมเนียมจากการขอใช้น้ำเพิ่มซึ่งเกิดจากการที่ลูกค้ามีความต้องการใช้น้ำเพิ่มขึ้นเกินกว่าที่จัดสรรให้ และค่าธรรมเนียมจากการบริหารจัดการน้ำ

การเปลี่ยนแปลงมีสาเหตุมาจาก:

- i) ปริมาณการจำหน่ายน้ำ
 - ก) ปริมาณการจำหน่ายน้ำดิบเพิ่มขึ้นร้อยละ 3.0 เมื่อเทียบกับไตรมาสเดียวกันของปีที่แล้ว สาเหตุหลักมาจากเปิดดำเนินการผลิตเชิงพาณิชย์ของ โรงไฟฟ้า บี.กริม เพาเวอร์ (ดับบลิวเอชเอ) 1 ตั้งแต่ไตรมาส 4 ปี 2559 รวมถึงปริมาณการใช้น้ำที่เพิ่มขึ้นอย่างต่อเนื่องจากลูกค้าปัจจุบัน
 - ข) ปริมาณการจำหน่ายน้ำเพื่ออุตสาหกรรมเพิ่มขึ้นร้อยละ 7.0 เมื่อเทียบกับไตรมาสเดียวกันของปีที่แล้ว ซึ่งสาเหตุหลักมาจากการเปิดดำเนินการผลิตเชิงพาณิชย์ของ โรงไฟฟ้า กอล์ฟ วิทีพี โรงไฟฟ้า กอล์ฟ ทีเอส 1 และ โรงไฟฟ้า กอล์ฟ ทีเอส 2 ในเดือนพฤษภาคม กรกฎาคม และกันยายน ปี 2560 ที่ผ่านมามีลำดับ รวมถึงปริมาณการใช้น้ำที่เพิ่มขึ้นอย่างต่อเนื่องจากลูกค้าปัจจุบัน
- ii) ราคาการจำหน่ายน้ำดิบและน้ำเพื่ออุตสาหกรรมและราคาการบริหารจัดการน้ำเสียที่เพิ่มขึ้น โดยราคาการจำหน่ายน้ำและบริการจัดการน้ำเสียรวมเพิ่มขึ้นโดยเฉลี่ยร้อยละ 3.0 จากไตรมาสเดียวกันในปีก่อนหน้า
- iii) รายได้อื่นจากธุรกิจน้ำ ซึ่งส่วนมากมาจากค่าธรรมเนียมจากการขอใช้น้ำเกินกว่าที่จัดสรร (Excessive Charge) ในไตรมาสนี้มีจำนวนเท่ากับ 1.0 ล้านบาท

กำไรขั้นต้น (ไม่รวมรายได้อื่นจากธุรกิจน้ำ) มีจำนวนเท่ากับ 127.9 ล้านบาท เพิ่มขึ้นร้อยละ 17.9 จากไตรมาสเดียวกันในปีก่อนหน้า หรือมีอัตรากำไรขั้นต้นเพิ่มขึ้นจากร้อยละ 29.3 ในไตรมาสที่ 3 ปี 2559 เป็นร้อยละ 31.0 ในไตรมาสที่ 3 ปี 2560 สาเหตุหลักมาจากการเพิ่มปริมาณการขายของบริษัทฯและการปรับขึ้นราคาขายน้ำและการให้บริการ

ธุรกิจพลังงาน

- ในไตรมาสที่ 3 ปี 2560 บริษัทมีส่วนแบ่งกำไรจากเงินลงทุนในบริษัทร่วมและการร่วมค้า และเงินปันผลรับจากธุรกิจพลังงาน รวมทั้งสิ้น 558.8 ล้านบาท หรือเพิ่มขึ้นร้อยละ 162.4 จากงวดเดียวกันของปีก่อน

โดยมีรายละเอียดของส่วนแบ่งกำไรจากเงินลงทุนในบริษัทร่วมและการร่วมค้าและเงินปันผลรับ จำแนกตามประเภทโรงไฟฟ้าดังนี้

ประเภทโรงไฟฟ้า	ไตรมาสที่ 3 ปี 2559	ไตรมาสที่ 3 ปี 2560	เพิ่มขึ้น /(ลดลง)	
	ล้านบาท	ล้านบาท	ล้านบาท	%
IPP	253.8	422.6	168.8	66.5
SPP	(49.0)	122.5	171.5	-349.9
พลังงานทางเลือก	2.0	1.5	-0.4	-21.5
โครงการที่อยู่ระหว่างการก่อสร้างและพัฒนา	6.2	12.2	5.9	95.3
ส่วนแบ่งกำไรจากการลงทุนในบริษัทร่วมและการร่วมค้าและเงินปันผลรับ	212.9	558.8	345.9	162.4

บริษัทฯ ซึ่งเป็นบริษัทร่วมพัฒนาในธุรกิจพลังงาน ปัจจุบันมีกำลังการผลิตตามสัดส่วนการลงทุนในโครงการโรงไฟฟ้าที่เปิดดำเนินการเชิงพาณิชย์ตามสัญญาแล้วจำนวน 447.1 เมกะวัตต์ และที่อยู่ระหว่างก่อสร้างและพัฒนาจำนวน 94.9 เมกะวัตต์ บริษัทฯ ได้ร่วมลงทุนกับผู้ประกอบการในธุรกิจโรงไฟฟ้าที่สำคัญทั้งในและต่างประเทศ ได้แก่ กลุ่มโกลด์ กลุ่มกัลฟ์ กลุ่มบริษัทบี.กริม กลุ่มซูเชซ และกลุ่มกันกุล โดยบริษัทฯ รับรู้ผลการดำเนินงานในธุรกิจโรงไฟฟ้าในรูปของ 1) ส่วนแบ่งกำไรจากเงินลงทุนในบริษัทร่วมและการร่วมค้า 2) เงินปันผลรับ ซึ่งส่วนแบ่งกำไรจะรับรู้กำไรสุทธิตามสัดส่วนการถือหุ้น (ร้อยละ) โดยเป็นส่วนแบ่งกำไรสุทธิหลังหักค่าใช้จ่ายต่างๆ ที่เกี่ยวข้องในบริษัทร่วมและการร่วมค้าดังกล่าว

ทั้งนี้การเติบโตส่วนใหญ่เกิดขึ้นมาจาก

โรงไฟฟ้า	ประเภทโรงไฟฟ้า	ประเภทผู้ผลิต	สัดส่วนการถือหุ้น (ร้อยละ)	กำลังการผลิตตามสัญญา(เมกะวัตต์)	กำลังการผลิตตามสัดส่วนการถือหุ้น (เมกะวัตต์)	กำหนดการเดินเครื่องเชิงพาณิชย์
บี.กริม เพาเวอร์ (ดับบลิวเอชเอ) 1	พลังความร้อนร่วม โคเจนเนอเรชั่นที่ใช้ ก๊าซธรรมชาติเป็น เชื้อเพลิง	SPP	25.01	121.0	30.3	พ.ย. 2559

โรงไฟฟ้า	ประเภท โรงไฟฟ้า	ประเภท ผู้ผลิต	สัดส่วน การถือหุ้น (ร้อยละ)	กำลังการผลิตตาม สัญญา(เมกะวัตต์)	กำลังการผลิตตาม สัดส่วนการถือหุ้น (เมกะวัตต์)	กำหนดการเดินเครื่องเชิงพาณิชย์
กัลฟ์ วิทีพี	พลังความร้อนร่วม โคเจนเนอเรชั่นที่ใช้ ก๊าซธรรมชาติเป็น เชื้อเพลิง	SPP	25.01	130.0	32.5	พ.ค. 2560
กัลฟ์ ทีเอส 1	พลังความร้อนร่วม โคเจนเนอเรชั่นที่ใช้ ก๊าซธรรมชาติเป็น เชื้อเพลิง	SPP	25.01	130.0	32.5	ก.ค. 2560
กัลฟ์ ทีเอส 2	พลังความร้อนร่วม โคเจนเนอเรชั่นที่ใช้ ก๊าซธรรมชาติเป็น เชื้อเพลิง	SPP	25.01	130.0	32.5	ก.ย. 2560
รวม				511.0	127.8	

ธุรกิจโรงไฟฟ้าเอกชนรายใหญ่ (IPP)

- ในไตรมาสที่ 3 ปี 2560 บริษัทฯ มีส่วนแบ่งกำไรจากการลงทุนใน บริษัท เก็ค โค-วัน จำกัด จำนวน 415.3 ล้านบาท เนื่องจาก
 - กลับมาดำเนินงานตามปกติตั้งแต่ 6 กุมภาพันธ์ 2560 หลังจากการหยุดซ่อมบำรุงตามแผน
 - ตามสัญญาซื้อขายไฟฟ้า กับ การไฟฟ้าฝ่ายผลิตแห่งประเทศไทย (กฟผ.) โดยหลักการแล้วค่าความพร้อมจ่ายพลังไฟฟ้าของทั้งปี (Availability Payment – AP) ของปีที่มีการหยุดซ่อมบำรุงตามแผนจะไม่ได้ลดลงดังนั้นจึงคาดว่าค่าความพร้อมจ่ายพลังไฟฟ้าที่จะเกิดขึ้นในไตรมาสที่ 2-4 ของปี 2560 จะสูงกว่าไตรมาสที่ 1 เพื่อชดเชยค่าความพร้อมจ่ายที่มีจำนวนต่ำในไตรมาสแรก หาก เก็ค โค-วัน สามารถเดินเครื่องโดยมีจำนวนชั่วโมงที่สามารถผลิตไฟฟ้าได้ (Contracted Available Hour - CAH) เป็นไปตามที่กำหนดไว้ในสัญญาสำหรับปี 2560
 - มีความสามารถพร้อมจ่ายเต็มหลังจากที่หยุดซ่อมบำรุงตามแผนปราศจากการหยุดชะงักในไตรมาส
- ในไตรมาสที่ 3 ปี 2560 บริษัทฯ มีส่วนแบ่งกำไรจากการลงทุนใน บริษัท ไฟฟ้าห้วยเหาะ จำกัด จำนวน 4.1 ล้านบาท

ธุรกิจโรงไฟฟ้าขนาดเล็ก (SPP)

- ไตรมาสที่ 3 ปี 2560 บริษัทฯ มีส่วนแบ่งกำไรจากการลงทุนใน บริษัท กัลฟ์ เจพี เอ็นแอลแอล จำกัด (Gulf JP NLL) จำนวน 28.8 ล้านบาท
- บริษัทฯ มีส่วนแบ่งกำไรจากการลงทุนใน บริษัท บี.กริม เพาเวอร์ (ดับบลิวเอชเอ) 1 จำกัด จำนวน 31.0 ล้านบาท เนื่องจากได้เริ่มดำเนินการเชิงพาณิชย์ (COD) แล้วในเดือนพฤศจิกายน 2559
- บริษัทฯ มีส่วนแบ่งกำไรจากการลงทุนใน บริษัท กัลฟ์ วิทีพี จำกัด จำนวน 21.2 ล้านบาท เนื่องจากได้เริ่มดำเนินการเชิงพาณิชย์ (COD) แล้วในเดือนพฤษภาคม 2560
- บริษัทฯ มีส่วนแบ่งกำไรจากการลงทุนใน บริษัท กัลฟ์ ทีเอส 1 จำกัด จำนวน 30.4 ล้านบาท เนื่องจากได้เริ่มดำเนินการเชิงพาณิชย์ (COD) แล้วในเดือนกรกฎาคม 2560
- บริษัทฯ มีส่วนแบ่งกำไรจากการลงทุนใน บริษัท กัลฟ์ ทีเอส 2 จำกัด จำนวน 11.8 ล้านบาท เนื่องจากได้เริ่มดำเนินการเชิงพาณิชย์ (COD) แล้วในเดือนกันยายน 2560

ธุรกิจพลังงานทางเลือก

- ปัจจุบันบริษัทฯ มีกำลังการผลิตตามสัดส่วนการถือหุ้นใน โครงการ โรงไฟฟ้าพลังงานแสงอาทิตย์แบบที่ติดตั้งบนหลังคา (Solar Rooftop) จำนวน 2.6 เมกะวัตต์ และมีส่วนแบ่งกำไรจากการลงทุนจำนวน 1.5 ล้านบาท

โครงการที่อยู่ระหว่างก่อสร้างและพัฒนา

- โรงไฟฟ้า 4 ใน 6 โรง SPP ภายใต้การร่วมทุนกับบริษัท กัลฟ์ เอ็มพี จำกัด ซึ่งมีกำหนดการเปิดดำเนินการเชิงพาณิชย์ (COD) ภายในปีนี้ โดย 3 โรงไฟฟ้าแรก ได้แก่ โรงไฟฟ้า กัลฟ์ วิทีพี โรงไฟฟ้า กัลฟ์ ทีเอส 1 โรงไฟฟ้า กัลฟ์ ทีเอส 2 ได้เริ่มดำเนินการผลิตไฟฟ้าเชิงพาณิชย์ตามแผนที่กำหนด ในขณะที่โรงไฟฟ้า กัลฟ์ ทีเอส 3 ซึ่งเป็นโรงไฟฟ้าแห่งที่ 4 มีแผนดำเนินการผลิตไฟฟ้าเชิงพาณิชย์ในวันที่ 1 พฤศจิกายน 2560
- โครงการโรงไฟฟ้าผู้ผลิตไฟฟ้าขนาดเล็กมาก (VSPP) โรงไฟฟ้าพลังงานขยะ ที่อยู่ระหว่างการเริ่มการลงทุน ได้แก่ บริษัท ชลบุรี คลีน เอ็นเนอร์ยี จำกัด (CCE) ซึ่งมีกำลังการผลิตตามสัญญารวม 6.9 เมกะวัตต์ หรือคิดเป็นกำลังการผลิตตามสัดส่วนการถือหุ้น 2.3 เมกะวัตต์ ซึ่งมีกำหนดดำเนินการเชิงพาณิชย์ (COD) ในไตรมาสที่ 4 ปี 2562
- บริษัทฯ มีส่วนแบ่งกำไรจากโครงการโรงไฟฟ้าที่อยู่ระหว่างก่อสร้างและพัฒนาในไตรมาส 3 ปี 2560 จำนวน 12.2 ล้านบาท ประกอบด้วยส่วนแบ่งผลขาดทุนจากการดำเนินงาน 7.9 ล้านบาท และกำไรจากอัตราแลกเปลี่ยนจำนวน 20.1 ล้านบาท

โรงไฟฟ้า	ประเภท โรงไฟฟ้า	ประเภท ผู้ผลิต	สัดส่วน การถือหุ้น (ร้อยละ)	กำลังการผลิตตาม สัญญา(เมกะวัตต์)	กำลังการผลิตตาม สัดส่วนการถือหุ้น (เมกะวัตต์)	กำหนดการเดินเครื่องเชิงพาณิชย์
กัลฟ์ ทีเอส 3	พลังความร้อนร่วม โคเจนเนอเรชั่นที่ใช้ ก๊าซธรรมชาติเป็น เชื้อเพลิง	SPP	25.01	125.0	31.3	พ.ย. 2560
กัลฟ์ ทีเอส 4	พลังความร้อนร่วม โคเจนเนอเรชั่นที่ใช้ ก๊าซธรรมชาติเป็น เชื้อเพลิง	SPP	25.01	125.0	31.3	ม.ค. 2561
กัลฟ์ เอ็นแอลแอล2	พลังความร้อนร่วม โคเจนเนอเรชั่นที่ใช้ ก๊าซธรรมชาติเป็น เชื้อเพลิง	SPP	25.01	120.0	30.0	ม.ค. 2562
ชลบุรี คลินเอ็นเนอร์ยี	พลังงานจากขยะ	VSPP	33.33	6.9	2.3	ไตรมาส 4 ปี 2562
รวม				376.9	94.9	

- ปัจจุบันยังไม่มีเหตุที่อาจส่งผลกระทบต่อโครงการก่อสร้างโครงการ โรงไฟฟ้าทั้ง 4 แห่งให้ต้องเลื่อนออกไป
- เมื่อโครงการ โรงไฟฟ้าระหว่างก่อสร้างเปิดดำเนินการเชิงพาณิชย์ จะส่งผลกระทบต่อผลประกอบการบริษัทฯ ดังนี้
 - บริษัทจะไม่มีผลขาดทุนจากต้นทุนการพัฒนาโครงการเกิดขึ้นอีกต่อไป
 - บริษัทจะเริ่มรับรู้รายได้จากโครงการลงทุนในธุรกิจพลังงาน
 - โครงการธุรกิจพลังงานต่างๆ จะมีความต้องการใช้น้ำเพื่อการสาธารณูปโภคเป็นจำนวนมาก

ภาพรวมของผลการดำเนินงาน

ค่าใช้จ่ายในการดำเนินการ

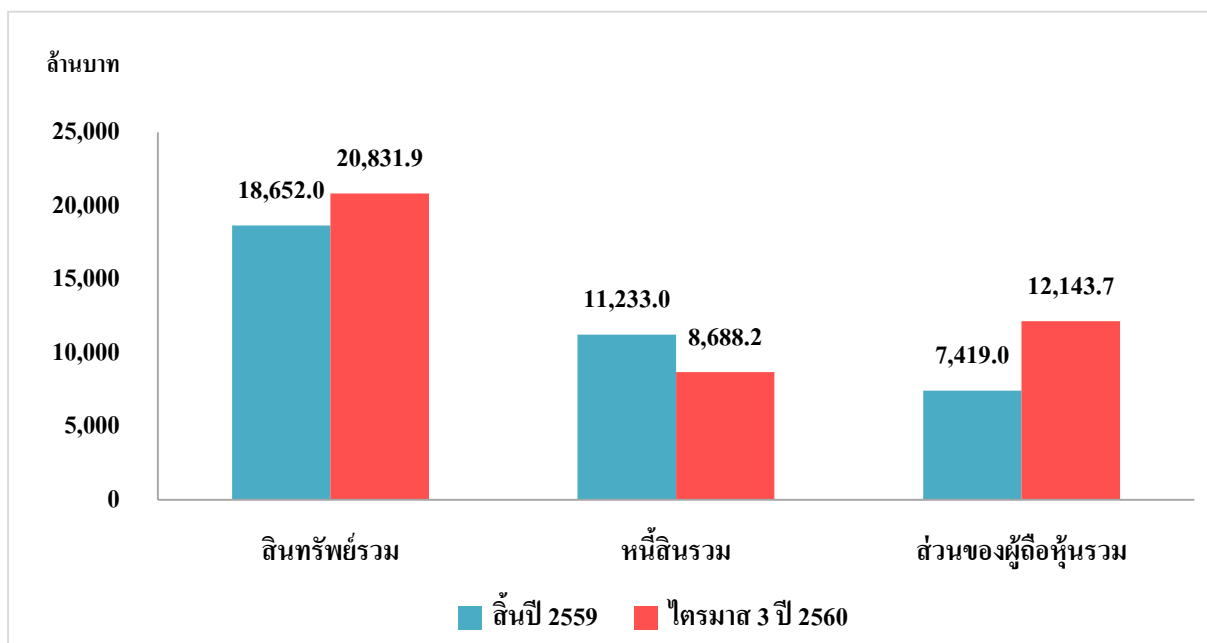
- ค่าใช้จ่ายในการบริหาร เพิ่มขึ้นจาก 15.8 ล้านบาท มาเป็น 28.8 ล้านบาท เนื่องจากบริษัทฯ ได้มีการขยายประเภทของธุรกิจ รวมถึงการเพิ่มของจำนวนพนักงานและผู้บริหารเพื่อสนับสนุนการเติบโตของธุรกิจ

- **ต้นทุนทางการเงิน** ลดลงจาก 148.1 ล้านบาทในไตรมาสที่ 3 ของปี 2559 มาเป็นจำนวน 104.3 ล้านบาทเดียวกันของปี 2560 สาเหตุหลักมาจากการชำระคืนเงินกู้ก่อนกำหนดจากสถาบันทางการเงินจากการออกหุ้นกู้ วงเงิน 4,000 ล้านบาทในเดือนสิงหาคมที่ผ่านมา ไตรมาสที่ 3 ปี 2560 บริษัทฯ มีหนี้สินที่มีภาระดอกเบี้ยสุทธิเท่ากับ 7,589.7 ล้านบาท ลดลงจาก 10,292.9 ล้านบาทในไตรมาสที่ 3 ปี 2559 โดยมีอัตราหนี้สินที่มีภาระดอกเบี้ยสุทธิต่อส่วนของผู้ถือหุ้นเท่ากับ 0.62 เท่า

ดังนั้นบริษัทฯ มีกำไรก่อนดอกเบี้ยจ่าย ภาษีเงินได้ ค่าเสื่อมราคา และค่าใช้จ่ายตัดจ่าย (EBITDA) ณ ไตรมาสที่ 3 ของปี 2560 จำนวนเท่ากับ 722.8 ล้านบาท เปรียบเทียบกับจำนวน 378.8 ล้านบาทในไตรมาสเดียวกันของปีก่อนหรือเพิ่มขึ้นร้อยละ 90.8 ในขณะที่อัตรากำไรก่อนดอกเบี้ยจ่าย ภาษีเงินได้ ค่าเสื่อมราคา และค่าใช้จ่ายตัดจ่าย (EBITDA Margin) ปรับตัวดีขึ้นจากร้อยละ 62.0 ในไตรมาสที่ 3 ของปี 2559 มาเป็นร้อยละ 73.6 ในไตรมาสเดียวกันของปี 2560

กำไรสุทธิส่วนที่เป็นของบริษัทใหญ่ในไตรมาสที่ 3 ของปี 2560 มีจำนวนเท่ากับ 569.9 ล้านบาท หรือเพิ่มขึ้นร้อยละ 207.8 จากช่วงเดียวกันของปีที่ผ่านมา โดยมีอัตรากำไรสุทธิดีขึ้นจากร้อยละ 30.3 จากไตรมาสที่ 3 ของปี 2559 มาเป็นร้อยละ 58.0 ในช่วงเดียวกันของปี 2560

2.ฐานะทางการเงิน



ฐานะทางการเงินรวมของบริษัทฯ ณ สิ้นไตรมาสที่ 3 ปี 2560 สามารถสรุปได้ดังนี้

สินทรัพย์

ณ สิ้นไตรมาสที่ 3 ปี 2560 บริษัทฯ มีสินทรัพย์รวมทั้งสิ้น 20,831.9 ล้านบาท เพิ่มขึ้นจำนวน 2,179.9 ล้านบาทจาก ณ สิ้นปี 2559 ที่มีจำนวน 18,652.1 ล้านบาท จากการเพิ่มการลงทุนในโครงการ โรงไฟฟ้า SPP 6 แห่งที่อยู่ระหว่างก่อสร้าง

ส่วนประกอบหลักของสินทรัพย์ในงบการเงินรวมของบริษัทฯ คือ (i) เงินลงทุนในบริษัทร่วมจำนวน 10,550.4 ล้านบาท (ii) อาคารและอุปกรณ์สุทธิจำนวน 3,009.2 ล้านบาท (iii) ค่าความนิยมจำนวน 2,772.9 ล้านบาท (iv) สินทรัพย์ไม่มีตัวตนสุทธิจำนวน 1,998.9 ล้านบาท (v) เงินให้กู้ยืมระยะสั้นแก่กิจการที่เกี่ยวข้องกันจำนวน 974.8 ล้านบาท

หนี้สิน

ณ สิ้นไตรมาสที่ 3 ปี 2560 บริษัทฯ มีหนี้สินรวมทั้งสิ้น 8,688.2 ล้านบาท ลดลง 2,544.8 ล้านบาทจาก ณ สิ้นปี 2559 ที่มีจำนวน 11,232.6 ล้านบาท สาเหตุหลักมาจากการคืนชำระหนี้ให้แก่สถาบันทางการเงินเป็นจำนวน 2,500 ล้านบาท

โดยหนี้สินรวมของบริษัทฯ ส่วนใหญ่ ประกอบด้วยเงินกู้ยืมจากสถาบันการเงินจำนวน 3,932.5 ล้านบาท หนี้กู้จำนวน 3,992.8 ล้านบาท และประมาณการหนี้สินจากธุรกิจน้ำจำนวน 298.1 ล้านบาท

ส่วนของผู้ถือหุ้น

ณ สิ้นไตรมาสที่ 3 ปี 2560 บริษัทฯ มีส่วนของผู้ถือหุ้นรวมทั้งสิ้น 12,143.7 ล้านบาท เพิ่มขึ้นจำนวน 4,724.7 ล้านบาท จาก ณ สิ้นปี 2559 ที่มีจำนวน 7,419.5 ล้านบาท ส่วนสำคัญมาจากการเพิ่มขึ้นของส่วนเกินมูลค่าหุ้นจำนวน 2,557.8 ล้านบาท และการเพิ่มขึ้นของกำไรสะสมจำนวน 1,543.2 ล้านบาท

บริษัทฯ มีอัตราส่วนหนี้สินรวมสุทธิต่อส่วนของผู้ถือหุ้น ณ สิ้นไตรมาสที่ 3 ปี 2560 เท่ากับ 0.72 เท่า เพิ่มขึ้นจาก 1.46 เท่า ณ สิ้นไตรมาสที่ 3 ปี 2559 ในขณะที่อัตราส่วนหนี้สินที่มีภาระดอกเบี้ยสุทธิต่อส่วนของผู้ถือหุ้น ณ สิ้นไตรมาสที่ 3 ปี 2560 เท่ากับ 0.62 เท่า เพิ่มขึ้นจาก 1.36 เท่า ณ สิ้นไตรมาสที่ 3 ปี 2559

3. อัตราส่วนทางการเงินที่สำคัญ

	สำหรับ 3 เดือน ณ สิ้นวันที่	
	30 กันยายน 2559	30 กันยายน 2560
อัตรากำไรขั้นต้น ¹ (ร้อยละ)	29.4%	32.0%
อัตรากำไรสุทธิ (ร้อยละ)	30.3%	58.0%
อัตราผลตอบแทนผู้ถือหุ้น (ร้อยละ)	3.26%	6.26%
อัตราส่วนหนี้สินต่อส่วนของผู้ถือหุ้น (เท่า)	1.46x	0.72x
อัตราส่วนหนี้สินที่มีภาระดอกเบี้ยสุทธิต่อส่วนของผู้ถือหุ้น (เท่า)	1.36x	0.62x

¹ อัตราค่าโรสุทธิคำนวณจากค่าโรสุทธิส่วนที่เป็นของบริษัทใหญ่ หารด้วยรายได้จากการขายและการให้บริการ และ ส่วนแบ่งกำไรจากเงินลงทุนในบริษัทร่วมและการร่วมค้าและรายได้อื่นๆ

4. เหตุการณ์ภายหลังไตรมาสที่ 3 ปี 2560

โครงการโรงไฟฟ้ากัลฟ์ทีเอส 3 เป็นโรงไฟฟ้าแห่งที่ 4 ที่มีกำหนดเปิดดำเนินการเชิงพาณิชย์ (COD) ภายในปีนี้ เป็นโครงการโรงไฟฟ้าร่วมทุนระหว่าง บริษัท ดับบลิวเอชเอ เอ็นเนอร์ยี่ จำกัด (ซึ่งเป็นบริษัทย่อยที่บริษัทถือหุ้นทั้งหมด) และบริษัท กัลฟ์ เอ็มพี จำกัด ในสัดส่วนร้อยละ 25.01 และร้อยละ 74.99 ตามลำดับ ได้เริ่มเปิดดำเนินการผลิตไฟฟ้าเชิงพาณิชย์เมื่อวันที่ 1 พฤศจิกายน 2560 โดยโครงการดังกล่าวมีกำลังการผลิตไฟฟ้าตามสัญญาทั้งหมด 125 เมกะวัตต์และกำลังการผลิตไอน้ำตามสัญญา 25 ตันต่อชั่วโมง ตั้งอยู่ที่นิคมอุตสาหกรรมเหมราชอีสเทิร์นซีบอร์ด (HESIE) อำเภอปลวกแดง จังหวัดระยอง

จึงเรียนมาเพื่อโปรดทราบ

ขอแสดงความนับถือ

(นายวิเศษ จงวัฒนา)
ประธานเจ้าหน้าที่บริหาร