

บริษัท จัดการและพัฒนาทรัพยากรน้ำภาคตะวันออก จำกัด (มหาชน)
รายงานและวิเคราะห์ผลการดำเนินงานของฝ่ายจัดการ สำหรับไตรมาส 3 ปี 2560

1. สรุปภาพรวมการวิเคราะห์ผลการดำเนินงาน

ผลการดำเนินงาน สำหรับ 9 เดือนของปี 2560 บริษัทมีรายได้จากการขายและบริการรวมทั้งสิ้น 3,268.14 ล้านบาท ลดลง 64.83 ล้านบาท หรือ 1.95% (หากไม่รวมรายได้ค่าก่อสร้างภายใต้สัญญาสัมปทาน จะมีรายได้จากการขายและบริการรวมทั้งสิ้น 3,075.80 ล้านบาท ลดลง 186.46 ล้านบาท หรือ 5.72%) และมีกำไรสุทธิส่วนที่เป็นของผู้ถือหุ้นบริษัทใหญ่ จำนวน 991.54 ล้านบาท ลดลง 68.82 ล้านบาท หรือ 6.49% เมื่อเปรียบเทียบกับช่วงเวลาเดียวกันของปี 2559

งบกำไรขาดทุน (ล้านบาท)	ไตรมาส 3 ปี 2559	ไตรมาส 3 ปี 2560	เพิ่ม (ลด)	%	9 เดือน ปี 2559	9 เดือน ปี 2560	เพิ่ม (ลด)	%
รายได้จากการขายและบริการ	1,100.27	1,019.08	(81.19)	(7.38%)	3,332.98	3,268.14	(64.83)	(1.95%)
รายได้น้ำดิบ	646.56	575.68	(70.88)	(10.96%)	2,080.52	1,885.72	(194.80)	(9.36%)
รายได้น้ำประปา	351.77	361.41	9.64	2.74%	1,054.00	1,069.41	15.41	1.46%
รายได้ค่าเช่าและค่าบริการ	42.02	37.99	(4.03)	(9.58%)	127.74	120.67	(7.07)	(5.54%)
รายได้ค่าก่อสร้างภายใต้สัญญาสัมปทาน ¹	59.92	44.00	(15.92)	(26.57%)	70.72	192.34	121.62	171.98%
ต้นทุนขายและบริการ	578.34	516.49	(61.84)	(10.69%)	1,645.14	1,639.88	(5.26)	(0.32%)
ต้นทุนขายน้ำดิบ	278.65	219.95	(58.70)	(21.07%)	861.65	712.34	(149.30)	(17.33%)
ต้นทุนขายน้ำประปา	205.49	220.99	15.49	7.54%	609.73	636.73	27.00	4.43%
ต้นทุนค่าเช่าและค่าบริการ	34.28	31.56	(2.72)	(7.92%)	103.05	98.47	(4.57)	(4.44%)
ต้นทุนค่าก่อสร้างภายใต้สัญญาสัมปทาน ¹	59.92	44.00	(15.92)	(26.57%)	70.72	192.34	121.62	171.98%
กำไรขั้นต้น	521.93	502.58	(19.35)	(3.71%)	1,687.84	1,628.26	(59.58)	(3.53%)
รายได้อื่นๆ	5.33	10.02	4.69	87.96%	28.39	39.85	11.46	40.35%
ค่าใช้จ่ายในการขายและบริหาร	98.56	100.45	1.89	1.92%	293.80	301.13	7.34	2.50%
กำไรจากการดำเนินงาน	428.70	412.15	(16.55)	(3.86%)	1,422.44	1,366.98	(55.46)	(3.90%)
ต้นทุนทางการเงิน	24.89	35.10	10.22	41.06%	81.54	105.82	24.27	29.77%
ค่าใช้จ่ายภาษีเงินได้	73.96	86.45	12.49	16.88%	266.21	254.11	(12.10)	(4.54%)
กำไรสุทธิ	329.86	290.60	(39.25)	(11.90%)	1,074.68	1,007.05	(67.63)	(6.29%)
กำไรสุทธิส่วนที่เป็นของผู้ถือหุ้นบริษัทใหญ่	324.92	285.34	(39.57)	(12.18%)	1,060.36	991.54	(68.82)	(6.49%)
อัตราส่วนกำไรสุทธิต่อหุ้น (EPS)	0.20	0.17	(0.02)	(12.18%)	0.64	0.60	(0.04)	(6.49%)

หมายเหตุ: 1) รายได้และต้นทุนที่จะถูกรับรู้เมื่อมีการก่อสร้างภายใต้สัญญาสัมปทานของกิจการประปาตามมาตรฐานบัญชี TFRIC12

EBITDA (ล้านบาท)	ไตรมาส 3 ปี 2559	ไตรมาส 3 ปี 2560	เพิ่ม (ลด)	%	9 เดือน ปี 2559	9 เดือน ปี 2560	เพิ่ม (ลด)	%
กำไรจากการดำเนินงาน	428.70	412.15	(16.55)	(3.86%)	1,422.44	1,366.98	(55.46)	(3.90%)
ค่าเสื่อมราคา	95.47	98.71	3.24	3.39%	283.75	289.72	5.97	2.10%
ค่าตัดจำหน่าย	65.24	71.75	6.51	9.98%	195.71	209.42	13.71	7.00%
EBITDA	589.41	582.60	(6.80)	(1.15%)	1,901.90	1,866.12	(35.78)	(1.88%)

บริษัท จัดการและพัฒนาทรัพยากรน้ำภาคตะวันออก จำกัด (มหาชน)
รายงานและวิเคราะห์ผลการดำเนินงานของฝ่ายจัดการ สำหรับไตรมาส 3 ปี 2560

2. สถานะเศรษฐกิจและอุตสาหกรรม

เศรษฐกิจไทยในไตรมาส 3 มีการขยายตัวต่อเนื่อง ธุรกิจที่ผลิตเพื่อส่งออกขยายตัวต่อเนื่องและมีแนวโน้มลงทุนเพิ่มเติมในระยะข้างหน้า ขณะเดียวกันธุรกิจที่เกี่ยวข้องกับการท่องเที่ยวขยายตัวตามการเติบโตของกลุ่มนักท่องเที่ยวจีนเป็นสำคัญ อย่างไรก็ตามธุรกิจอสังหาริมทรัพย์และก่อสร้างยังขยายตัวจำกัดเฉพาะบางพื้นที่และเฉพาะกลุ่ม ขณะที่ภาคการค้าทรงตัวถึงขยายตัวเล็กน้อยตามการใช้จ่ายในประเทศที่ขยายตัวอย่างค่อยเป็นค่อยไป กิจกรรมเศรษฐกิจที่ดีขึ้นส่งผลให้ความเชื่อมั่นของผู้ประกอบการเพิ่มขึ้นทั้งในภาคการผลิตและภาคบริการ ต้นทุนมีแนวโน้มปรับสูงขึ้นตามค่าแรงและราคาวัตถุดิบเป็นสำคัญ ขณะที่การปรับราคาสินค้าและบริการทำได้ยากเนื่องจากกำลังซื้อยังไม่เข้มแข็งนัก ผู้บริโภคมีความอ่อนไหวต่อราคาสูง รวมทั้งตลาดมีการแข่งขันสูงขึ้น ผู้ประกอบการจึงหันมาปรับลดต้นทุนดำเนินการ สร้างมูลค่าเพิ่มให้กับสินค้าและบริการ และเพิ่มช่องทางในการขาย

เศรษฐกิจไทยในปี 2560 คาดว่าจะสามารถขยายตัวได้ร้อยละ 3.8 เร่งขึ้นจากปีก่อนหน้าที่ขยายตัวร้อยละ 3.2 และเป็นการขยายตัวได้ดีกว่าที่คาดการณ์ไว้ในครั้งก่อนหน้า โดยได้รับปัจจัยสนับสนุนหลักจากการส่งออกสินค้าและบริการที่ปรับตัวดีขึ้นอย่างต่อเนื่องในช่วงครึ่งปีหลัง ซึ่งเป็นไปตามเศรษฐกิจประเทศคู่ค้าสำคัญของไทย และจำนวนนักท่องเที่ยวที่มีแนวโน้มขยายตัวขึ้น ขณะที่การลงทุนภาคเอกชนมีแนวโน้มฟื้นตัวอย่างชัดเจนในช่วงครึ่งปีหลัง โดยเฉพาะการลงทุนด้านเครื่องจักรเครื่องมือในหมวดยานยนต์ ซึ่งสะท้อนได้จากการปรับตัวเร่งขึ้นของยอดจำหน่ายรถยนต์เชิงพาณิชย์ในไตรมาสที่ 3 สอดคล้องกับการบริโภคภาคเอกชนที่มีการขยายตัวอย่างต่อเนื่องตามรายได้ครัวเรือนในภาคการเกษตรและภาคการท่องเที่ยวที่มีแนวโน้มปรับตัวดีขึ้น สำหรับการบริโภคภาครัฐขยายตัวเร่งขึ้นจากปีก่อนหน้า อย่างไรก็ตามในส่วนของการลงทุนภาครัฐมีแนวโน้มชะลอลงจากการเบิกจ่ายลงทุนภายใต้งบประมาณปี 2560 ที่ค่อนข้างเป็นไปอย่างล่าช้า แต่คาดว่าจะสามารถทยอยเบิกจ่ายและเป็นแรงสนับสนุนเศรษฐกิจในปีถัดไป สำหรับเสถียรภาพเศรษฐกิจภายในประเทศคาดว่า อัตราเงินเฟ้อทั่วไปในปี 2560 จะอยู่ที่ร้อยละ 0.7 เพิ่มขึ้นจากปีก่อนหน้าตามการฟื้นตัวของอุปสงค์ภายในประเทศ และแนวโน้มต้นทุนจากราคาน้ำมันดิบในตลาดโลกที่มีทิศทางเพิ่มขึ้น

3. สถานการณ์น้ำปัจจุบัน

ณ วันที่ 24 ตุลาคม 2560 แหล่งน้ำของบริษัทในพื้นที่ชลบุรีและระยองมีปริมาณน้ำอยู่ในเกณฑ์ดี มีปริมาณน้ำท่าไหลเข้าอ่างเก็บน้ำอย่างต่อเนื่อง เนื่องจากมรสุมตะวันตกเฉียงใต้ยังคงพัดปกคลุมทะเลอันดามันและประเทศไทย มีกำลังแรงเป็นระยะๆ ประกอบกับในบางช่วงจะมีร่องมรสุมพาดผ่านบริเวณภาคกลางและภาคตะวันออก โดยในเดือนกันยายนต่อเนื่องจนถึงต้นเดือนตุลาคมยังคงมีฝนตกชุกหนาแน่น โดยเฉพาะภาคกลาง ภาคตะวันออก และภาคใต้ฝั่งตะวันตก ทั้งนี้ปริมาณน้ำในอ่างเก็บน้ำหลักของบริษัทในพื้นที่ชลบุรีและพื้นที่ระยองเฉลี่ยอยู่ที่ 97% และ 98% ของความจุอ่างเก็บน้ำตามลำดับ

ปริมาณน้ำ (ล้าน ลบ.ม.)	พื้นที่ชลบุรี		พื้นที่ระยอง			
	บางพระ	หนองค้อ	ดอกทราย	หนองปลาไหล	คลองใหญ่	ประแสร์
ปริมาณน้ำ	112.49	21.40	77.41	160.03	39.06	296.97
ร้อยละของความจุ	96%	100%	97%	98%	97%	120%
ค่าเฉลี่ย (2549 - 2559)	70.02	15.42	66.79	150.65	39.95	252.60
เปรียบเทียบค่าเฉลี่ย (2549 - 2559)	42.47	5.98	10.62	9.38	(0.88)	44.37

4. เหตุการณ์สำคัญอื่นๆ

ที่ประชุมคณะกรรมการบริษัท ครั้งที่ 13/2560 เมื่อวันที่ 31 สิงหาคม 2560 ได้มีมติอนุมัติการจ่ายเงินปันผลระหว่างกาลจากกำไรสุทธิสำหรับงวดระยะเวลา 6 เดือนสิ้นสุด 30 มิถุนายน 2560 ในอัตรา 0.23 บาทต่อหุ้น โดยมีกำหนดรายชื่อผู้ถือหุ้นที่มีสิทธิได้รับเงินปันผล เมื่อวันที่ 14 กันยายน 2560 และจ่ายเงินปันผลเมื่อวันที่ 26 กันยายน 2560 รวมเงินปันผลจ่ายทั้งสิ้น 382.66 ล้านบาท

บริษัท จัดการและพัฒนาทรัพยากรน้ำภาคตะวันออก จำกัด (มหาชน)
รายงานและวิเคราะห์ผลการดำเนินงานของฝ่ายจัดการ สำหรับไตรมาส 3 ปี 2560

5. ธุรกิจน้ำดิบ

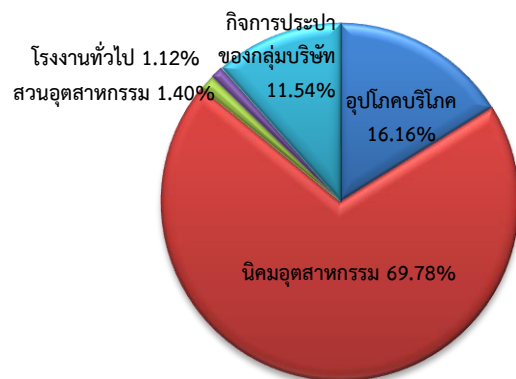
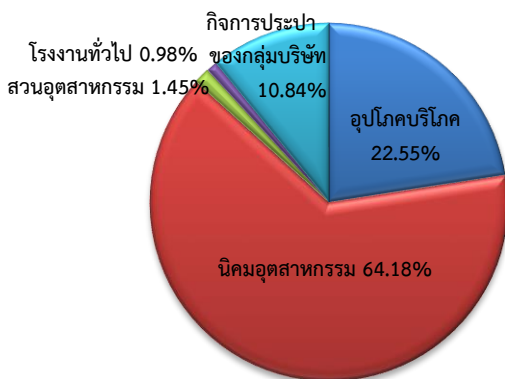
บริษัทมีรายได้จากการขายน้ำดิบ สำหรับ 9 เดือนของปี 2560 จำนวน 1,885.72 ล้านบาท ลดลง 194.80 ล้านบาท หรือ 9.36% โดยมีปริมาณน้ำดิบจำหน่ายรวม 173.97 ล้าน ลบ.ม. (ไม่รวมปริมาณน้ำดิบที่ส่งให้กิจการประปาของบริษัทและบริษัทย่อย จำนวน 22.70 ล้าน ลบ.ม.) ลดลง 19.39 ล้าน ลบ.ม. หรือ 10.03% เมื่อเปรียบเทียบกับช่วงเวลาเดียวกันของปี 2559 เนื่องจากลูกค้ากลุ่มอุปโภคบริโภคใช้น้ำลดลง ปัจจุบันราคาจำหน่ายน้ำดิบเฉลี่ย เท่ากับ 10.84 บาท/ลบ.ม. เพิ่มขึ้น จำนวน 0.08 บาท/ลบ.ม. หรือ 0.74% เนื่องจากสัดส่วนน้ำดิบที่จำหน่ายให้กับลูกค้ากลุ่มอุปโภคบริโภคซึ่งมีอัตราค่าน้ำดิบที่ต่ำกว่ามีปริมาณลดลง

ปริมาณน้ำจำหน่าย (ล้าน ลบ.ม.)	ไตรมาส 3 ปี 2559	ไตรมาส 3 ปี 2560	เพิ่ม (ลด)	%	9 เดือน ปี 2559	9 เดือน ปี 2560	เพิ่ม (ลด)	%
ปริมาณน้ำจ่าย	68.17	59.67	(8.49)	(12.46%)	216.87	196.67	(20.20)	(9.32%)
ปริมาณน้ำที่ใช้ในกิจการประปาของบริษัท	8.12	6.76	(1.36)	(16.76%)	23.51	22.70	(0.82)	(3.47%)
ปริมาณน้ำจำหน่าย	60.05	52.92	(7.14)	(11.88%)	193.36	173.97	(19.39)	(10.03%)

ปริมาณน้ำดิบจ่ายจำแนกตามกลุ่มลูกค้า (รวมปริมาณน้ำดิบที่ส่งให้กิจการประปาในกลุ่มบริษัท)

ม.ค. - ก.ย. 2559 = 193.36 ล้าน ลบ.ม.

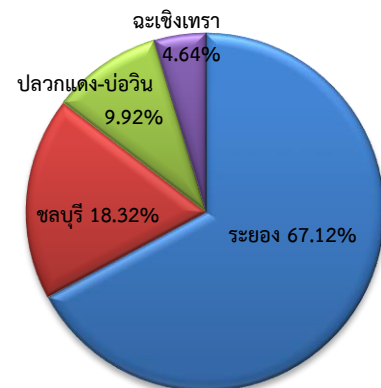
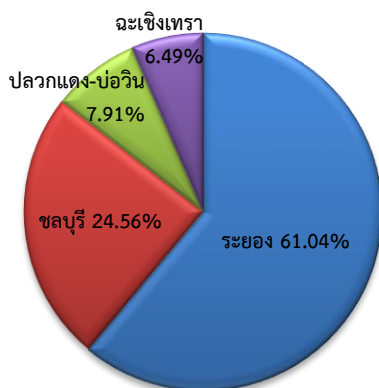
ม.ค. - ก.ย. 2560 = 173.97 ล้าน ลบ.ม.



ปริมาณน้ำดิบจ่ายจำแนกตามพื้นที่ (รวมปริมาณน้ำดิบที่ส่งให้กิจการประปาในกลุ่มบริษัท)

ม.ค. - ก.ย. 2559 = 193.36 ล้าน ลบ.ม.

ม.ค. - ก.ย. 2560 = 173.97 ล้าน ลบ.ม.



บริษัท จัดการและพัฒนาทรัพยากรน้ำภาคตะวันออก จำกัด (มหาชน)
รายงานและวิเคราะห์ผลการดำเนินงานของฝ่ายจัดการ สำหรับไตรมาส 3 ปี 2560

ต้นทุนขายน้ำดิบ (ล้านบาท)	ไตรมาส 3 ปี 2559	ไตรมาส 3 ปี 2560	เพิ่ม (ลด)	%	9 เดือน ปี 2559	9 เดือน ปี 2560	เพิ่ม (ลด)	%
รายได้จากการจำหน่ายน้ำดิบ	646.56	575.68	(70.88)	(10.96%)	2,080.52	1,885.72	(194.80)	(9.36%)
ต้นทุนขายน้ำดิบ	278.65	219.95	(58.70)	(21.07%)	861.65	712.34	(149.30)	(17.33%)
ค่าน้ำดิบ	34.06	26.59	(7.47)	(21.93%)	135.08	91.76	(43.32)	(32.07%)
ค่าไฟฟ้า	128.30	68.69	(59.61)	(46.46%)	336.97	260.60	(76.37)	(22.66%)
ค่าเสื่อมราคา	73.32	78.48	5.16	7.03%	221.23	224.33	3.10	1.40%
ค่าซ่อมบำรุง	9.38	16.29	6.91	73.63%	30.99	41.27	10.27	33.15%
ค่าใช้จ่ายอื่นๆ	33.58	29.90	(3.68)	(10.96%)	137.37	94.39	(42.98)	(31.29%)
กำไรขั้นต้น	367.91	355.73	(12.18)	(3.31%)	1,218.87	1,173.38	(45.49)	(3.73%)
อัตรากำไรขั้นต้น	56.90%	61.79%			58.58%	62.22%		

กำไรขั้นต้นธุรกิจน้ำดิบ สำหรับ 9 เดือนของปี 2560 เท่ากับ 1,173.38 ล้านบาท ลดลง 45.49 ล้านบาท หรือ 3.73% เมื่อเปรียบเทียบกับช่วงเวลาเดียวกันของปี 2559 สาเหตุมาจากรายได้ที่ลดลงจากการใช้น้ำของกลุ่มลูกค้าอุปโภคบริโภค อย่างไรก็ตามอัตรากำไรขั้นต้นสูงขึ้นเป็น 62.22% สาเหตุมาจากค่าน้ำดิบลดลง 43.32 ล้านบาท ตามปริมาณขายที่ลดลง และในปี 2560 บริษัทยังไม่มีความต้องการซื้อน้ำดิบจากแหล่งน้ำเอกชน นอกจากนี้ค่าไฟฟ้า ลดลง 76.37 ล้านบาท ตามปริมาณขายที่ลดลง และในปี 2560 แหล่งน้ำในพื้นที่ฉะเชิงเทราและชลบุรี มีเพียงพอจึงไม่ต้องสูบน้ำจากอ่างเก็บน้ำหนองปลาไหลมายังพื้นที่ชลบุรี นอกจากนี้บริษัทหยุดการสูบน้ำจากอ่างเก็บน้ำประแสร์มายังอ่างเก็บน้ำหนองปลาไหลตั้งแต่เดือนมิถุนายน และค่าใช้จ่ายอื่นๆ ลดลง 42.98 ล้านบาท เนื่องจากในปี 2559 บริษัทต้องจ่ายค่าน้ำดิบส่วนที่สูบจากอ่างบางพระเกินกว่าปริมาณน้ำที่ตกลงกับกรมชลประทาน เพื่อส่งน้ำให้ผู้ใช้ใน ช่วงวิกฤตภัยแล้ง จำนวน 27.74 ล้านบาท

6. ธุรกิจน้ำประปา

บริษัทมีรายได้จากการขายน้ำประปา สำหรับ 9 เดือนของปี 2560 จำนวน 1,069.41 ล้านบาท เพิ่มขึ้น 15.41 ล้านบาท หรือ 1.46% โดยมีปริมาณน้ำประปาจำหน่ายรวม 72.62 ล้าน ลบ.ม. เพิ่มขึ้น 2.21 ล้าน ลบ.ม. หรือ 3.14% เมื่อเปรียบเทียบกับช่วงเวลาเดียวกันของปี 2559

ต้นทุนขายน้ำประปา (ล้านบาท)	ไตรมาส 3 ปี 2559	ไตรมาส 3 ปี 2560	เพิ่ม (ลด)	%	9 เดือน ปี 2559	9 เดือน ปี 2560	เพิ่ม (ลด)	%
รายได้จากการจำหน่ายน้ำประปา	351.77	361.41	9.64	2.74%	1,054.00	1,069.41	15.41	1.46%
ต้นทุนขายน้ำประปา	205.49	220.99	15.49	7.54%	609.73	636.73	27.00	4.43%
ค่าน้ำดิบ	41.27	39.14	(2.13)	(5.17%)	114.55	110.53	(4.02)	(3.51%)
ค่าไฟฟ้า	34.76	38.41	3.65	10.49%	109.56	110.68	1.13	1.03%
ค่าสารเคมี	7.49	8.27	0.79	10.49%	21.50	20.26	(1.25)	(5.80%)
คชจ.พนักงาน + Outsources	47.48	48.95	1.47	3.10%	138.23	142.91	4.68	3.39%
ค่าเสื่อมราคา	65.92	76.12	10.20	15.47%	199.89	223.30	23.41	11.71%
ค่าใช้จ่ายอื่นๆ	8.57	10.09	1.53	17.81%	26.00	29.04	3.04	11.70%
กำไรขั้นต้น	146.27	140.42	(5.85)	(4.00%)	444.27	432.68	(11.59)	(2.61%)
อัตรากำไรขั้นต้น	41.58%	38.85%			42.15%	40.46%		

กำไรขั้นต้นธุรกิจน้ำประปา สำหรับ 9 เดือนของปี 2560 เท่ากับ 432.68 ล้านบาท ลดลง 11.59 ล้านบาท หรือ 2.61% เมื่อเปรียบเทียบกับช่วงเวลาเดียวกันของปี 2559 โดยมีอัตรากำไรขั้นต้นเท่ากับ 40.46% ของรายได้จากการจำหน่ายน้ำประปา สาเหตุเนื่องมาจากต้นทุนขายน้ำประปาสำหรับ 9 เดือนของปี 2560 อยู่ที่ 636.73 ล้านบาท เพิ่มขึ้น 27.00 ล้านบาท หรือ 4.43% เมื่อเปรียบเทียบกับช่วงเวลาเดียวกันของปี 2559 เนื่องจากค่าเสื่อมราคาและค่าตัดจำหน่าย เพิ่มขึ้น 23.41 ล้านบาท จากการลงทุนในสินทรัพย์สัมปทานเพื่อเพิ่มเสถียรภาพระบบผลิตจ่ายน้ำประปาสดหีบ และประปาบ่อวิน

บริษัท จัดการและพัฒนาทรัพยากรน้ำภาคตะวันออก จำกัด (มหาชน)
รายงานและวิเคราะห์ผลการดำเนินงานของฝ่ายจัดการ สำหรับไตรมาส 3 ปี 2560

7. การวิเคราะห์สถานะการเงิน

ฐานะการเงิน (ล้านบาท)	ไตรมาส 4/2559 (31 ธันวาคม 2559)	ไตรมาส 3/2560 (30 กันยายน 2560)	เพิ่ม (ลด)	%
สินทรัพย์รวม	19,860.40	19,506.81	(353.59)	(1.78%)
หนี้สินรวม	9,812.09	9,296.40	(515.70)	(5.26%)
ส่วนของผู้ถือหุ้น	10,048.30	10,210.41	162.11	1.61%
- ส่วนของบริษัทใหญ่	9,841.76	10,001.06	159.30	1.62%

1) สินทรัพย์ บริษัทมีสินทรัพย์รวม ณ 30 กันยายน 2560 จำนวน 19,506.81 ล้านบาท ลดลงจากสิ้นปี 2559 จำนวน 353.59 ล้านบาท หรือ 1.78% โดยมีรายการหลักที่เปลี่ยนแปลง ดังนี้

- เงินสดและเงินลงทุนชั่วคราว จำนวน 471.46 ล้านบาท ลดลงจากสิ้นปี 2559 จำนวน 450.57 ล้านบาท สาเหตุหลักจากการชำระคืนเงินกู้ยืมจากสถาบันการเงินที่ครบกำหนดในเดือนมีนาคมและมิถุนายน 2560 จำนวน 808.20 ล้านบาท ประกอบกับการจ่ายเงินปันผลในเดือนพฤษภาคม จำนวน 449.20 ล้านบาท และในเดือนกันยายน จำนวน 382.66 ล้านบาท สุทธิกับเงินสดที่ได้รับจากการดำเนินงานในช่วง 9 เดือนของปี 2560

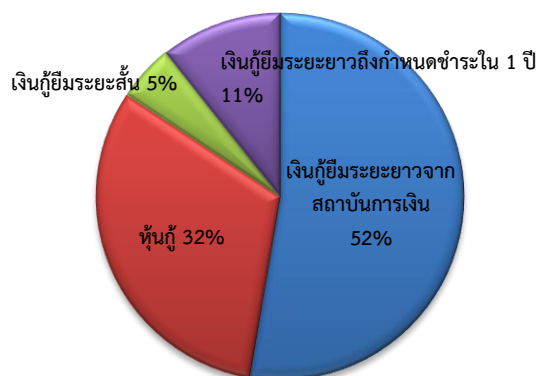
- ที่ดิน อาคารและอุปกรณ์สุทธิ จำนวน 14,256.55 ล้านบาท เพิ่มขึ้นจากสิ้นปี 2559 จำนวน 194.34 ล้านบาท สาเหตุหลักจากการรับมอบงานระหว่างก่อสร้างโครงการวางท่อส่งน้ำประแสร์-หนองปลาไหล และโครงการหนองปลาไหล-หนองค้อ เส้นที่ 2 สุทธิกับค่าเสื่อมราคา

2) หนี้สิน บริษัทมีหนี้สินรวม ณ 30 กันยายน 2560 จำนวน 9,296.40 ล้านบาท ลดลงจากสิ้นปี 2559 จำนวน 515.70 ล้านบาท หรือ 5.26% โดยมีรายการหลักที่เปลี่ยนแปลง ดังนี้

- เงินกู้ยืมระยะสั้นจากสถาบันการเงิน จำนวน 380.00 ล้านบาท ลดลงจากสิ้นปี 2559 จำนวน 1,220.00 ล้านบาท สาเหตุหลักจากบริษัทมีการ Refinance เงินกู้ยืมระยะสั้น จำนวน 1,600.00 ล้านบาท เป็นเงินกู้ยืมระยะยาว

- เงินกู้ยืมระยะยาวจากสถาบันการเงิน จำนวน 3,992.40 ล้านบาท เพิ่มขึ้นจากสิ้นปี 2559 จำนวน 791.80 ล้านบาท สาเหตุหลักจากการ Refinance เงินกู้ยืมระยะสั้น จำนวน 1,600.00 ล้านบาท สุทธิกับบริษัทมีการชำระคืนเงินกู้ยืมระยะยาวที่ครบกำหนดชำระ จำนวน 808.20 ล้านบาท

องค์ประกอบหนี้สินที่มีภาระดอกเบี้ยจำนวนรวม 7,578.07 ล้านบาท



หมายเหตุ: ตามสัญญาเงินกู้ระยะยาวและหุ้นกู้ ให้บริษัทดำรงอัตราส่วน D/E Ratio ในอัตราไม่เกิน 2 เท่า ทั้งนี้ ในส่วนของสัญญาเงินกู้ ระยะยาวมีเงื่อนไขให้ดำรงอัตราส่วน DSCR เพิ่มเติมด้วย โดยกำหนดให้ไม่น้อยกว่า 1.1 เท่า

บริษัท จัดการและพัฒนาทรัพยากรน้ำภาคตะวันออก จำกัด (มหาชน)
รายงานและวิเคราะห์ผลการดำเนินงานของฝ่ายจัดการ สำหรับไตรมาส 3 ปี 2560

3) ส่วนของผู้ถือหุ้น บริษัทมีส่วนของผู้ถือหุ้นส่วนของบริษัทใหญ่ ณ 30 กันยายน 2560 จำนวน 10,001.06 ล้านบาท เพิ่มขึ้นจากสิ้นปี 2559 จำนวน 159.30 ล้านบาท หรือ 1.62% เนื่องจากกำไรสุทธิในช่วง 9 เดือนของปี 2560 สุทธิกับการจ่ายเงินปันผลของบริษัท

8. การวิเคราะห์สภาพคล่องและความเพียงพอของเงินทุน

ในช่วง 9 เดือนของปี 2560 บริษัทมีเงินสดและรายการเทียบเท่าเงินสดต้นงวดยกมา 177.97 ล้านบาท โดยในระหว่างงวดมีเงินสดสุทธิลดลง 57.67 ล้านบาท ประกอบด้วยรายการ ดังนี้

1) เงินสดสุทธิได้มาจากกิจกรรมดำเนินงาน จำนวน 1,604.73 ล้านบาท จากผลกำไรสุทธิและจากการเปลี่ยนแปลงในสินทรัพย์ และหนี้สินจากการดำเนินงาน

2) เงินสดสุทธิใช้ไปในกิจกรรมการลงทุน จำนวน 299.29 ล้านบาท โดยมีสาเหตุหลักจากการลงทุนในที่ดิน อาคาร และอุปกรณ์และเงินจ่ายล่วงหน้าค่าก่อสร้าง จำนวน 418.40 ล้านบาท โดยหลักจากโครงการวางท่อประแสร์-หนองปลาไหล และโครงการหนองปลาไหล-หนองอ้อเส้นที่ 2

3) เงินสดสุทธิใช้ไปในกิจกรรมจัดหาเงิน จำนวน 1,363.11 ล้านบาท โดยหลักจากการจ่ายชำระหนี้ระยะยาว จำนวน 808.20 ล้านบาท เงินสดจ่ายปันผล จำนวน 848.63 ล้านบาท และเงินสดจ่ายดอกเบี้ยจำนวน 84.74 ล้านบาท สุทธิกับการกู้ยืมเงินระยะสั้น จำนวน 380.00 ล้านบาท

9. การวิเคราะห์อัตราส่วนทางการเงินที่สำคัญ

อัตราส่วนทางการเงิน	ไตรมาส 3/2559 (30 กันยายน 2559)	ไตรมาส 3/2560 (30 กันยายน 2560)
อัตราส่วนสภาพคล่อง		
อัตราส่วนเงินทุนหมุนเวียน (เท่า)	0.30	0.52
อัตราส่วนเงินทุนหมุนเวียนเร็ว (เท่า)	0.29	0.49
อัตราส่วนสภาพคล่องกระแสเงินสด (เท่า)	0.74	0.84
อัตราส่วนแสดงความสามารถในการทำกำไร⁽¹⁾		
อัตรากำไรขั้นต้น /รายได้ขายและบริการ (%)	51.74%	52.89%
อัตรากำไรสุทธิ /รายได้ขายและบริการ (%)	32.94%	32.74%
อัตราส่วนแสดงประสิทธิภาพในการดำเนินงาน		
อัตราผลตอบแทนต่อส่วนผู้ถือหุ้น (ROE) (%)	14.40%	12.56%
อัตราผลตอบแทนต่อสินทรัพย์ (ROA) (%)	6.93%	6.33%
อัตราส่วนโครงสร้างทางการเงินและภาระหนี้สิน		
อัตราส่วนหนี้สินต่อส่วนผู้ถือหุ้น (เท่า)	1.00	0.93
อัตราส่วนความสามารถในการชำระดอกเบี้ยและเงินต้น (DSCR) (เท่า)	2.37	2.22

หมายเหตุ: (1) อัตรากำไรขั้นต้น และอัตรากำไรสุทธิ ไม่รวมรายได้ค่าก่อสร้างภายใต้สัญญาสัมปทานและรายได้อื่นๆ

โดยสรุปผลการดำเนินงานในช่วง 9 เดือนของปี 2560 ของบริษัทและบริษัทย่อย มีกำไรสุทธิลดลงเมื่อเปรียบเทียบกับช่วงเวลาเดียวกันของปี 2559 ถึงแม้ยอดขายลดลงแต่บริษัทสามารถควบคุมต้นทุนได้ดี โดยมีอัตรากำไรขั้นต้น 52.89% และอัตรากำไรสุทธิ 32.74% อย่างไรก็ตามอัตราผลตอบแทนต่อส่วนผู้ถือหุ้น (ROE) อยู่ที่ 12.56% และอัตราผลตอบแทนต่อสินทรัพย์ (ROA) อยู่ที่ 6.33% ลดลงจากช่วงเวลาเดียวกันของปี 2559 เนื่องจากกำไรสุทธิลดลงและบริษัทมีการลงทุนในโครงการขนาดใหญ่เพื่อรองรับความต้องการใช้น้ำในอนาคต สำหรับสภาพคล่องในช่วง 9 เดือนของปี 2560 อัตราส่วนเงินทุนหมุนเวียน เงินทุนหมุนเวียนเร็ว และสภาพคล่องกระแสเงินสดเพิ่มขึ้น ในขณะที่อัตราส่วนหนี้สินต่อส่วนผู้ถือหุ้นลดลงอยู่ที่ 0.93 เท่า จากการชำระคืนเงินกู้ โดยหากพิจารณาสุทธิจากเงินฝากธนาคารและเงินลงทุนระยะสั้นแล้ว อัตราส่วนหนี้สินสุทธิต่อส่วนของผู้ถือหุ้น เท่ากับ 0.88 เท่า ความสามารถในการชำระหนี้ของบริษัทยังคงอยู่ในเกณฑ์ดีโดยมีอัตราส่วนความสามารถในการชำระดอกเบี้ยและเงินต้น (DSCR) ที่ 2.22 เท่า