



ที่ NCL-M 27/60

วันที่ 10 พฤศจิกายน 2560

เรื่อง คำอธิบายและวิเคราะห์ของฝ่ายจัดการของ บริษัท เอ็นซีแอล อินเตอร์เนชั่นแนล โลจิสติกส์ จำกัด (มหาชน) และบริษัทย่อย สำหรับงวด 9 เดือน สิ้นสุดวันที่ 30 กันยายน 2560 เปลี่ยนแปลงเกินกว่าร้อยละ 20

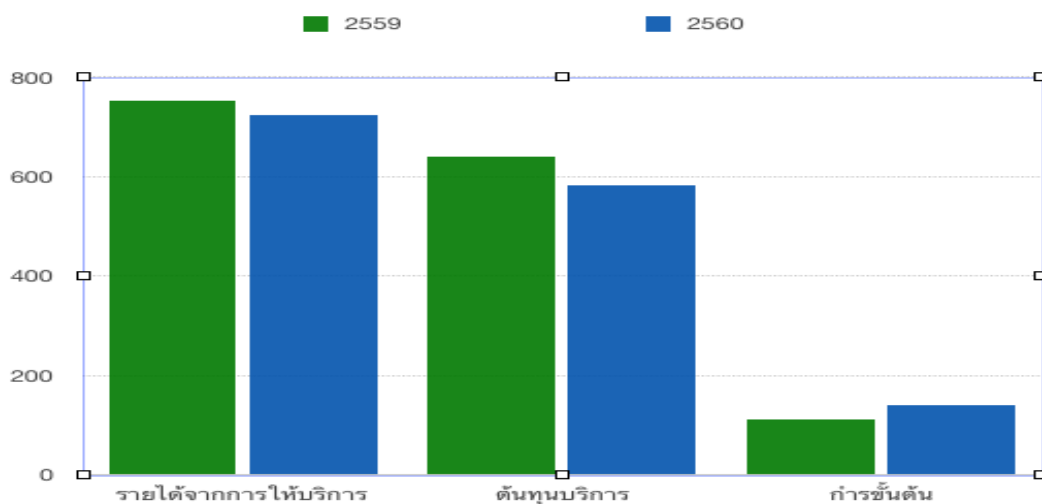
เรียน กรรมการผู้จัดการ
ตลาดหลักทรัพย์แห่งประเทศไทย

บริษัท เอ็นซีแอล อินเตอร์เนชั่นแนล โลจิสติกส์ จำกัด (มหาชน) และบริษัทย่อย (“บริษัทฯ”) ขอชี้แจงคำอธิบายและวิเคราะห์ของฝ่ายจัดการ โดยพิจารณาจากงบการเงินของบริษัทฯ สำหรับงวด 9 เดือน สิ้นสุดวันที่ 30 กันยายน 2560

การเปลี่ยนแปลงสำคัญที่เกิดขึ้นในระหว่างไตรมาส 3 ปี 2560 บริษัท เอส เอส เค อินเตอร์ โลจิสติกส์ จำกัด (“SSK”) ดำเนินการปรับโครงสร้างผู้ถือหุ้นและลดทุนจดทะเบียนเสร็จสิ้นเมื่อวันที่ 15 สิงหาคม 2560 เป็นผลทำให้ SSK เป็นบริษัทย่อยของบริษัทฯ ตั้งแต่วันดังกล่าว

บริษัทฯ มีขาดทุนสุทธิ 6.43 ล้านบาท คิดเป็นร้อยละ 0.88 ของรายได้จากการให้บริการ ซึ่งปีก่อน มีผลกำไรสุทธิ 1.42 ล้านบาท มีสาเหตุที่สำคัญ ๆ โดยมีรายละเอียด ดังนี้

รายได้



สำหรับงวด 9 เดือน สิ้นสุดวันที่ 30 กันยายน 2560 บริษัทฯ มีรายได้จากการให้บริการรวมเท่ากับ 722.68 ล้านบาท ซึ่งลดลงในอัตราร้อยละ 4.05 สาเหตุหลักเกิดจากรายได้จากธุรกิจขนส่งในประเทศทางบก ได้โอนไปดำเนินการภายใต้การดำเนินงานของบริษัทฯ ตั้งแต่เดือนมีนาคม 2559 จึงทำให้รายได้รวมลดลง ประกอบกับผลกระทบจากการล้มละลายของสายเรือ Hanjin Shipping ทำให้ปริมาณตู้คอนเทนเนอร์จำนวนมาก ซึ่งถูกเช่าโดย Hanjin Shipping ยังไม่สามารถนำกลับเข้าสู่ระบบการขนส่งสินค้าได้ ทำให้เกิดปัญหาตู้คอนเทนเนอร์ไม่เพียงพอตั้งแต่ไตรมาส 4 ของปี 2559 ส่งผลให้ในช่วงไตรมาสแรกปี 2560 บริษัทฯ รับขนส่งสินค้าให้ลูกค้าได้น้อยลงเนื่องจาก ไม่สามารถหาตู้คอนเทนเนอร์ให้เพียงพอต่อความต้องการของลูกค้าได้ในหลายเส้นทาง ทั้งนี้ สถานการณ์ดังกล่าวดีขึ้นแล้วในช่วงไตรมาสสองปี 2560 ส่วนผลกำไรขั้นต้นสำหรับงวด 9 เดือน ปี 2560 เพิ่มขึ้นจากปีก่อน 27.91 ล้านบาท ซึ่งเพิ่มขึ้นในอัตราร้อยละ 24.72 เนื่องจากบริษัทฯ ย่อยทั้งในและต่างประเทศมีผลประกอบการที่ดีขึ้น

ขาดทุนสุทธิ

สำหรับในงวด 9 เดือน สิ้นสุดวันที่ 30 กันยายน 2560 บริษัทฯ มีขาดทุนสุทธิ 6.43 ล้านบาท คิดเป็นร้อยละ 0.88 ของรายได้จากการให้บริการ จากเดิม 9 เดือนปีก่อน มีกำไรสุทธิ 1.42 ล้านบาท สาเหตุมาจาก รายได้อื่นลดลง 17.81 ล้านบาท เนื่องจากปีก่อนบริษัทฯ มีรายได้ค่าเช่ารถหัวลากและทางพ่วงจากบริษัทฯ รวมประมาณ 12 ล้านบาท และมีกำไรจากการโอนสินทรัพย์ประมาณ 5 ล้านบาท ซึ่งปีนี้ไม่มีรายได้ดังกล่าว ค่าใช้จ่ายในการบริหารเพิ่มขึ้นประมาณ 3.35 ล้านบาท จากการเปิดให้บริการของบริษัทฯ ย่อยเพิ่ม ตั้งแต่เดือนมีนาคม 2559 และรับส่วนแบ่งขาดทุนจากบริษัทฯ รวม เอส เอส เค อินเตอร์ โลจิสติกส์ จำกัด ถึงวันที่ 15 สิงหาคม 2560 (วันจดทะเบียนลดทุน) จำนวน 9.47 ล้านบาท เนื่องจากสภาพเศรษฐกิจในประเทศที่หดตัวลง ทำให้ผู้ประกอบการขนส่งในประเทศต้องแข่งขันสูง และหยุดการขนส่งปูนผงเนื่องจากฝ่ายบริหารประเมินแล้วว่ารายได้ไม่คุ้มกับงานที่รับทำ และส่วนแบ่งขาดทุนจากบริษัท เกรซ วอเตอร์ เมด จำกัด จำนวน 2.14 ล้านบาท เนื่องจากช่วงต้นปี 2560 เป็นช่วงก่อสร้างโรงงานและเครื่องจักร ซึ่ง เริ่มมีรายได้จากการขายน้ำยาฟอกไตในไตรมาสสาม ปี 2560

ขอแสดงความนับถือ

(นายกิตติ พัทธวารสกุล, นางสาวเนติรัต สังข์งาม)