



ที่ FN. 040/2560

**คำอธิบายและบทวิเคราะห์ของฝ่ายบริหาร
สำหรับผลประกอบการไตรมาส 3 ปี 2560**

บริษัท เอฟเอ็น แฟคตอรี เอ๊าท์เลท จำกัด (มหาชน) เริ่มก่อตั้งในปี 2543 โดยดำเนินธุรกิจศูนย์จัดจำหน่ายสินค้าประเภทเอ๊าท์เลท โดยสินค้าที่วางจำหน่ายภายในเอ๊าท์เลทนั้น เป็นสินค้าอุปโภคบริโภคภายใต้ตราสินค้าของบริษัทและตราสินค้าอื่นๆ ปัจจุบัน บริษัทมีสาขาทั้งสิ้น 9 สาขา ได้แก่ สาขาเพชรบุรี สาขากาญจนบุรี สาขาพญา สาขาปากช่อง สาขาสิงห์บุรี สาขาหัวหิน สาขาศรีราชา สาขาพระนครศรีอยุธยา และสาขาหาดใหญ่ (เริ่มเปิดดำเนินการตั้งแต่วันที่ 6 เมษายน 2560) โดยบริษัทมีแผนการเปิดสาขาที่ 10 ที่จังหวัดฉะเชิงเทราภายในเดือนธันวาคม 2560

สภาวะแวดล้อมทางธุรกิจ

สถานการณ์ธุรกิจค้าปลีกในไตรมาส 3 /2560 ยังมีการขยายตัวในอัตราต่ำต่อเนื่องจากไตรมาสก่อนหน้า เนื่องจากกำลังซื้อโดยรวมยังไม่เข้มแข็งนัก โดยเฉพาะในกลุ่มผู้มีรายได้น้อยที่ยังไม่ฟื้นตัวอย่างชัดเจน เนื่องจากรายได้จากการจ้างงานที่เพิ่มขึ้นยังจำกัดอยู่เฉพาะในบางอุตสาหกรรม เช่น อาหาร อิเล็กทรอนิกส์ เป็นต้น รวมถึงการใช้เครื่องจักรทดแทนการใช้แรงงานมีแนวโน้มมากขึ้น นอกจากนี้ยังมีปัญหานี้คริวเรื้อรังที่ยังอยู่ในระดับสูง ทำให้ประชาชนยังระมัดระวังการใช้จ่ายใช้สอยภาคครัวเรือนอยู่ (ที่มา : Quarterly Economic Assessment and Outlook ครั้งที่ 3/2560 ธนาคารกรุงเทพ จำกัด (มหาชน))

การวิเคราะห์ผลการดำเนินงาน

หน่วย: ล้านบาท	ไตรมาส 3/2560	ไตรมาส 3/2559	การเปลี่ยนแปลงจากไตรมาส 3/2559 (ร้อยละ)	ไตรมาส 2/2560	การเปลี่ยนแปลงจากไตรมาส 2/2560 (ร้อยละ)
รายได้จากการขาย	253.93	241.41	5.19	250.70	1.29
รายได้อื่น	11.55	8.23	40.34	12.75	(9.41)
รวมรายได้	265.48	249.64	6.35	263.45	0.77
ต้นทุนขาย	139.69	129.14	8.17	132.87	5.13
ต้นทุนในการจัดจำหน่ายและค่าใช้จ่ายในการบริหาร					
ต้นทุนในการจัดจำหน่าย	46.25	33.48	38.14	47.18	(1.97)
ค่าใช้จ่ายในการบริหาร	57.87	43.50	33.03	57.14	1.28
กำไรก่อนต้นทุนทางการเงินและภาษีเงินได้ (EBIT)	21.67	43.52	(50.21)	26.26	(17.48)
ต้นทุนทางการเงิน	0.03	4.58	(99.34)	0.03	-
ค่าใช้จ่ายภาษีเงินได้	4.25	8.39	(49.34)	5.34	(20.41)
กำไรสุทธิ	17.39	30.55	(43.08)	20.89	(16.75)

งวด 9 เดือน ปี 2560	งวด 9 เดือน ปี 2559	การเปลี่ยนแปลง (ร้อยละ)
760.77	767.20	(0.84)
34.87	25.07	39.09
795.64	792.27	0.43
418.50	416.74	0.42
130.98	101.47	29.08
170.06	135.72	25.29
76.10	138.34	(44.98)
0.10	12.60	(99.21)
15.05	26.23	(42.62)
60.96	99.51	(38.74)

กำไรก่อนต้นทุนทางการเงิน ภาษีเงินได้และค่าเสื่อมราคาและค่าตัดจำหน่าย (EBITDA)	35.70	54.03	(33.93)	40.18	(11.15%)
ค่าเสื่อมราคาและค่าตัดจำหน่าย	14.03	10.51	33.47	13.92	0.79

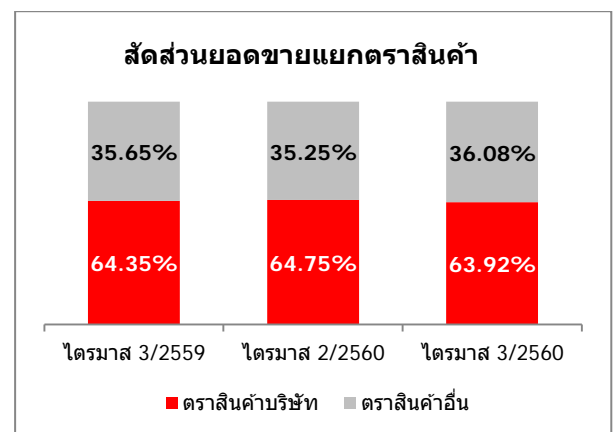
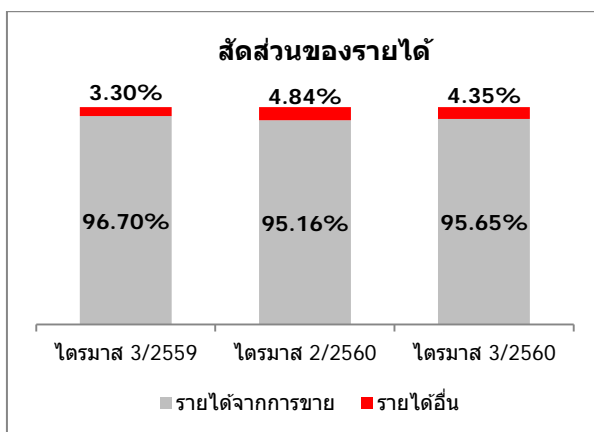
117.27	168.65	(30.47)
41.17	30.31	35.83

อัตราส่วนทางการเงิน (ร้อยละ)	ไตรมาส 3/2560	ไตรมาส 3/2559	การเปลี่ยนแปลงจากไตรมาส 3/2559 (ร้อยละ)	ไตรมาส 2/2560	การเปลี่ยนแปลงจากไตรมาส 2/2560 (ร้อยละ)	งวด 9 เดือน ปี 2560	งวด 9 เดือน ปี 2559	การเปลี่ยนแปลง (ร้อยละ)
อัตราส่วนกำไรขั้นต้น	44.99	46.51	(1.52)	47.00	(2.01)	44.99	45.68	(0.69)
อัตราส่วนต้นทุนในการจัดจำหน่ายและค่าใช้จ่ายในการบริหารต่อรายได้รวม	39.22	30.84	8.38	39.60	(0.38)	37.83	29.94	7.90
อัตราส่วนกำไรสุทธิ	6.55	12.24	(5.69)	7.93	(1.38)	7.66	12.56	(4.90)

1. รายได้

ไตรมาส 3/2560

รายได้รวมในไตรมาส 3/2560 เพิ่มขึ้นร้อยละ 6.35 เมื่อเปรียบเทียบกับไตรมาส 3/2559 เนื่องจากการเพิ่มขึ้นของรายได้จากการขาย และรายได้อื่น และรายได้รวมในไตรมาส 3/2560 เพิ่มขึ้นเล็กน้อยเมื่อเทียบกับไตรมาส 2/2560

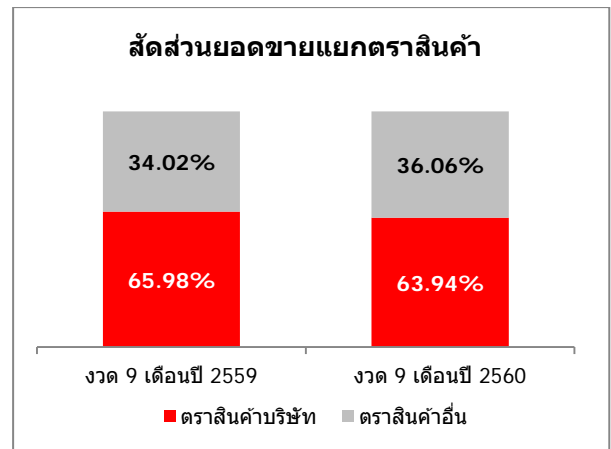
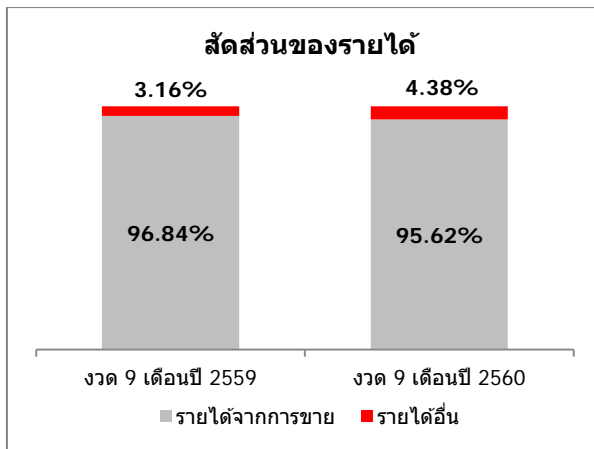


รายได้จากการขายที่เพิ่มขึ้นของไตรมาส 3/2560 เมื่อเทียบกับไตรมาส 3/2559 เป็นผลมาจากการเปิดสาขาเพิ่ม 2 สาขา ได้แก่ สาขาพระนครศรีอยุธยา และสาขาหาดใหญ่ ทั้งนี้บริษัทยังสามารถรักษาสัดส่วนของยอดขายภายใต้ตราสินค้าของบริษัทสำหรับไตรมาส 3/2560 เท่ากับร้อยละ 63.92 ซึ่งเป็นสัดส่วนในระดับใกล้เคียงกับปีที่แล้ว

รายได้อื่นที่เพิ่มขึ้นร้อยละ 40.34 เมื่อเทียบกับไตรมาส 3/2559 มีสาเหตุหลักจากพื้นที่เช่าที่เพิ่มขึ้นในสาขาที่เปิดใหม่ โดยสัดส่วนของรายได้อื่นต่อรายได้รวมในไตรมาส 3/2560 เพิ่มขึ้นเป็นร้อยละ 4.35 เมื่อเทียบกับร้อยละ 3.30 ในไตรมาส 3/2559

งวด 9 เดือนของปี 2560

รายได้รวมสำหรับงวด 9 เดือนของปี 2560 เท่ากับ 795.64 ล้านบาทหรือเพิ่มขึ้นร้อยละ 0.43 จากช่วงเดียวกันของปี 2559 โดยมีสาเหตุหลักจากรายได้อื่นเพิ่มขึ้นร้อยละ 39.09 จากช่วงเดียวกันของปีก่อนหน้า ส่วนรายได้จากการขายลดลงเล็กน้อย



รายได้จากการขายที่ลดลงสำหรับงวด 9 เดือนปี 2560 มีสาเหตุหลักจากการลดลงของยอดขายในครึ่งปีแรก อย่างไรก็ตาม ยอดขายสำหรับสาขาใหม่ที่จังหวัดพระนครศรีอยุธยา และหาดใหญ่ยังคงเป็นไปตามเป้าหมายของบริษัท ทั้งนี้ บริษัทยังสามารถรักษาสัดส่วนของยอดขายภายใต้ตราสินค้าของบริษัทสำหรับงวด 9 เดือนของปี 2560 เท่ากับร้อยละ 63.94

รายได้อื่นสำหรับงวด 9 เดือนปี 2560 เพิ่มขึ้นร้อยละ 39.09 เมื่อเปรียบเทียบช่วงเดียวกันของปี 2559 โดยสาเหตุหลักมาจากรายได้ค่าเช่าที่เพิ่มขึ้นจากการเพิ่มพื้นที่ให้เช่า รวมถึงมีกำไรจากการจำหน่ายเงินลงทุนเพื่อนำเงินไปใช้ในการขยายธุรกิจ ทั้งนี้ บริษัทมีนโยบายที่จะเพิ่มรายได้จากค่าเช่าและค่าบริการ โดยการเพิ่มพื้นที่ให้เช่าในสาขาเดิม และสาขาใหม่ที่จะเปิดในอนาคต

2. ต้นทุนขายและกำไรขั้นต้น

ต้นทุนขายสำหรับไตรมาส 3/2560 เพิ่มขึ้นเมื่อเทียบกับไตรมาส 3/2559 และไตรมาส 2/2560 เป็นสัดส่วนตามยอดขายที่เพิ่มขึ้น ประกอบกับการจัดกิจกรรมส่งเสริมการขายเพิ่มขึ้น เช่น FN Fair ที่สำนักงานใหญ่ และ FN Thank you sale ที่สาขา ทำให้อัตรากำไรขั้นต้นของไตรมาส 3/2560 ปรับลดลงจากไตรมาส 3/2559 และไตรมาส 2/2560 แต่ยังคงอยู่ในระดับที่ใกล้เคียงกับอัตรากำไรขั้นต้นปกติของบริษัท

ในส่วนของอัตรากำไรขั้นต้นของงวด 9 เดือนเท่ากับร้อยละ 44.99 ใกล้เคียงกับอัตรากำไรขั้นต้นของงวดเดียวกันของปี 2559 แม้ว่าบริษัทจะมีการจัดกิจกรรมส่งเสริมการขายในปี 2560 เพิ่มขึ้นเมื่อเทียบกับปีที่แล้ว แต่บริษัทมีการควบคุมและระมัดระวังค่าใช้จ่ายในการจัดโปรโมชั่นให้มีประสิทธิภาพมากยิ่งขึ้น

3. ต้นทุนในการจัดจำหน่ายและค่าใช้จ่ายในการบริหาร

ก. ต้นทุนในการจัดจำหน่าย

ต้นทุนในการจัดจำหน่ายในไตรมาส 3/2560 เท่ากับ 46.25 ล้านบาท เพิ่มขึ้นเมื่อเทียบกับไตรมาส 3/2559 และสำหรับงวด 9 เดือนปี 2560 เท่ากับ 130.98 ล้านบาท เพิ่มขึ้นเมื่อเทียบกับช่วงเดียวกันของปี 2559 โดยมีสาเหตุหลักจากต้นทุนในการจัดจำหน่ายของการเปิดสาขาใหม่ (สาขาพระนครศรีอยุธยาและสาขาหาดใหญ่) และค่าใช้จ่ายด้านการตลาดที่เกี่ยวข้องเนื่องจากการจัดกิจกรรมส่งเสริมการขาย

ข. ค่าใช้จ่ายในการบริหาร

ค่าใช้จ่ายในการบริหารในไตรมาส 3/2560 เท่ากับ 57.87 ล้านบาท เพิ่มขึ้นเมื่อเทียบกับไตรมาส 3/2559 และค่าใช้จ่ายในการบริหารงวด 9 เดือนปี 2560 เท่ากับ 170.06 ล้านบาท เพิ่มขึ้นเมื่อเทียบกับช่วงเดียวกันของปี 2559 โดยมีสาเหตุหลักมาจากการเพิ่มขึ้นของค่าใช้จ่ายด้านบุคลากรเพื่อรองรับการขยายตัวของธุรกิจ และค่าใช้จ่ายที่เกี่ยวข้องเนื่องจากการเป็นบริษัทที่จดทะเบียนในตลาดหลักทรัพย์แห่งประเทศไทย

4. ดันทุนทางการเงิน

ดันทุนทางการเงินในไตรมาส 3/2560 ลดลงเหลือเพียง 0.03 ล้านบาทหรือลดลงร้อยละ 99.34 จากไตรมาส 3/2559 เนื่องจากบริษัทมีการชำระคืนเงินกู้ยืมทั้งหมดแล้วในปลายปี 2559

5. กำไรสุทธิและอัตรากำไรสุทธิ

กำไรสุทธิในไตรมาส 3/2560 เท่ากับ 17.39 ล้านบาท ซึ่งคิดเป็นอัตรากำไรสุทธิร้อยละ 6.55 และงวด 9 เดือนปี 2560 เท่ากับ 60.96 ล้านบาท หรือคิดเป็นอัตรากำไรสุทธิเท่ากับร้อยละ 7.66 ทั้งนี้ บริษัทยังคงมุ่งเน้น และพัฒนาสาขาเพื่อตอบสนองและดึงดูดผู้บริโภคอย่างต่อเนื่อง พร้อมทั้งจะบริหารและควบคุมค่าใช้จ่ายให้มีประสิทธิภาพยิ่งขึ้น

การวิเคราะห์ฐานะทางการเงิน

หน่วย: ล้านบาท	สำหรับงวดสิ้นสุดวันที่ 30 กันยายน 2560	สำหรับปีสิ้นสุดวันที่ 31 ธันวาคม 2559	การเปลี่ยนแปลง	
			ล้านบาท	ร้อยละ
เงินสดและรายการเทียบเท่าเงินสด	99.13	89.90	9.23	10.27
เงินลงทุนชั่วคราว	302.06	469.99	(167.93)	(35.73)
สินค้าคงเหลือ	375.91	362.30	13.61	3.76
ที่ดิน อาคารและอุปกรณ์	759.04	616.83	142.21	23.05
สินทรัพย์อื่น	49.85	51.96	(2.11)	(4.06)
รวมสินทรัพย์	1,585.99	1,590.98	(4.99)	(0.31)
เจ้าหนี้การค้า	59.56	59.89	(0.33)	(0.55)
หนี้สินอื่น	59.54	66.02	(6.48)	(9.82)
รวมหนี้สิน	119.10	125.91	(6.81)	(5.41)
รวมส่วนของผู้ถือหุ้น	1,466.89	1,465.07	1.82	0.12
รวมหนี้สินและส่วนของผู้ถือหุ้น	1,585.99	1,590.98	(4.99)	(0.31)

1. สินทรัพย์

สินทรัพย์รวม ณ วันที่ 30 กันยายน 2560 เท่ากับ 1,585.99 ล้านบาท ลดลงเล็กน้อยจากสิ้นปี 2559 เนื่องจากการจำหน่ายเงินลงทุนบางส่วนเพื่อนำเงินไปใช้ในการขยายธุรกิจ และจ่ายเงินปันผลให้กับผู้ถือหุ้น อย่างไรก็ตามมีการเพิ่มขึ้นของที่ดิน อาคารและอุปกรณ์จำนวน 142.21 ล้านบาท จากการสร้างเ้าท์เลทที่สาขาหาดใหญ่และการเตรียมขยายสาขาใหม่ และการเพิ่มขึ้นของสินค้าคงเหลือจำนวน 13.61 ล้านบาท จากการเพิ่มประเภทของสินค้าให้มีความหลากหลายมากขึ้น เพื่อตอบสนองความต้องการของลูกค้า และเพื่อรองรับสาขาที่เปิดใหม่

2. หนี้สิน

หนี้สินรวม ณ วันที่ 30 กันยายน 2560 เท่ากับ 119.10 ล้านบาท ลดลงจากปี 2559 จำนวน 6.81 ล้านบาท หรือร้อยละ 5.41 โดยสาเหตุหลักมาจากรายการภาษีเงินได้นิติบุคคลค้างจ่ายที่ลดลงจากการชำระภาษีประจำปี 2559 และการจ่ายชำระหนี้สินที่เกิดจากการก่อสร้างเ้าท์เลทสาขาพระนครศรีอยุธยาที่ค้างอยู่ในปลายปี 2559

3. ส่วนของผู้ถือหุ้น

ส่วนของผู้ถือหุ้น ณ วันที่ 30 กันยายน 2560 เท่ากับ 1,466.89 ล้านบาท เพิ่มขึ้นเล็กน้อยจากปี 2559 จำนวน 1.82 ล้านบาทหรือร้อยละ 0.12 โดยมีสาเหตุหลักจากกำไรสุทธิในปี 2560 จำนวน 60.96 ล้านบาท ในขณะที่มีการจ่ายเงินปันผลให้แก่ผู้ถือหุ้นจำนวน 60 ล้านบาท เมื่อเดือนพฤษภาคม 2560

การวิเคราะห์งบกระแสเงินสด

หน่วย: ล้านบาท	สำหรับงวดสิ้นสุดวันที่	สำหรับงวดสิ้นสุดวันที่	การเปลี่ยนแปลง	
	30 กันยายน 2560	30 กันยายน 2559	ล้านบาท	ร้อยละ
เงินสดสุทธิจากกิจกรรมดำเนินงาน	94.30	171.23	(76.93)	(44.93)
เงินสดสุทธิใช้ไปในกิจกรรมลงทุน	(24.60)	(49.68)	25.08	(50.48)
เงินสดสุทธิใช้ไปในกิจกรรมจัดหาเงิน	(60.47)	(130.78)	70.31	(53.76)

1. เงินสดสุทธิจากกิจกรรมดำเนินงาน

บริษัทมีเงินสดสุทธิจากกิจกรรมดำเนินงาน เท่ากับ 94.30 ล้านบาท ซึ่งลดลงจากงวด 9 เดือนปี 2559 จำนวน 76.93 ล้านบาท หรือประมาณร้อยละ 44.93 เนื่องมาจากรายได้จากการขายลดลง

2. เงินสดสุทธิใช้ไปในกิจกรรมลงทุน

บริษัทมีกระแสเงินสดใช้ไปในการลงทุนซื้อสินทรัพย์ถาวรเพื่อขยายสาขาใหม่ในปี 2560 เช่น การสร้างเอ้าท์เลทที่สาขาหาดใหญ่ และอื่นๆ จำนวน 193.43 ล้านบาท และการซื้อเงินลงทุนชั่วคราวเพิ่มเติมจำนวน 230 ล้านบาท ในขณะที่มีกระแสเงินสดรับจากการจำหน่ายเงินลงทุนจำนวน 400.36 ล้านบาท ทำให้บริษัทมีกระแสเงินสดใช้ไปสุทธิจากกิจกรรมลงทุนเท่ากับ 24.60 ล้านบาท

3. เงินสดสุทธิใช้ไปในกิจกรรมจัดหาเงิน

บริษัทมีกระแสเงินสดสุทธิใช้ไปในกิจกรรมจัดหาเงิน เท่ากับ 60.47 ล้านบาท เนื่องจากมีการจ่ายเงินปันผลจำนวน 60 ล้านบาท ให้แก่ผู้ถือหุ้นในเดือนพฤษภาคม 2560 และการจ่ายชำระหนี้สินภายใต้สัญญาเช่าการเงิน

การวิเคราะห์อัตราส่วนทางการเงินที่สำคัญ

	สำหรับงวดสิ้นสุดวันที่ 30 กันยายน 2560	สำหรับปีสิ้นสุดวันที่ 31 ธันวาคม 2559	การ เปลี่ยนแปลง	สาเหตุ
อัตราส่วนสภาพคล่อง (เท่า)	7.68	8.56	(0.88)	ลดลง เนื่องจากการจำหน่าย เงินลงทุนชั่วคราว เพื่อนำไป ใช้ในการขยายกิจการ และการ จ่ายเงินปันผลให้แก่ผู้ถือหุ้น
อัตราส่วนสภาพคล่อง หมุนเร็ว (เท่า)	3.87	5.10	(1.23)	
อัตราผลตอบแทนผู้ถือหุ้น (ร้อยละ)	11.04	14.53	(3.49)	ลดลง เนื่องมาจากการลดลง ของกำไรสุทธิสำหรับงวด 9 เดือนปี 2560
อัตราส่วนหนี้สินต่อส่วน ผู้ถือหุ้น (เท่า)	0.08	0.09	(0.01)	ลดลง เนื่องจากการลดลงของ หนี้สิน

สอบถามข้อมูลเพิ่มเติม กรุณาติดต่อ

บุณทริกา บุญคำ ฝ่ายนักลงทุนสัมพันธ์

โทร. 02 300 4807 Email: boontharika@fnoutlet.com