



**บริษัท แอล เอช ไฟแนนซ์เซียล กรุ๊ป จำกัด (มหาชน)  
คำอธิบายและการวิเคราะห์ฐานะการเงินและผลการดำเนินงาน  
สำหรับปี สิ้นสุดวันที่ 31 ธันวาคม 2560**

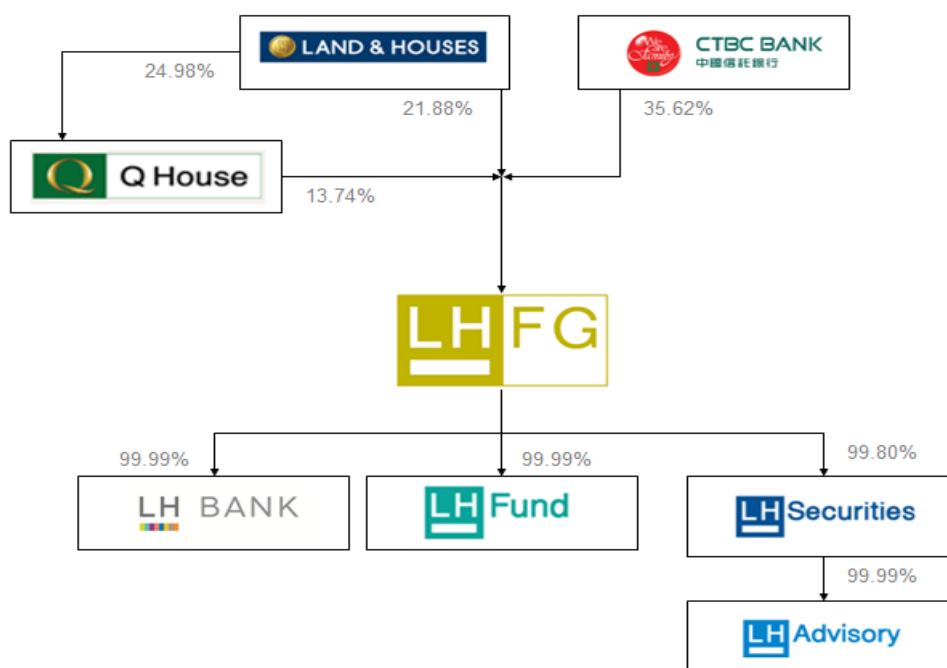
(รายงานฉบับนี้เป็นคำอธิบายการเปลี่ยนแปลงที่สำคัญในงบการเงินรวมที่ยังไม่ได้ตรวจสอบโดยผู้สอบบัญชีรับอนุญาต)

### ภาพรวมการประกอบธุรกิจ

บริษัท แอล เอช ไฟแนนซ์เซียล กรุ๊ป จำกัด (มหาชน) เป็นบริษัทแม่ของกลุ่มธุรกิจทางการเงิน ประกอบธุรกิจการถือหุ้นในบริษัทอื่น โดยไม่ได้ทำธุรกิจของตนเอง (Non-Operating Holding Company) ปัจจุบันกลุ่มธุรกิจทางการเงิน ประกอบด้วย

- บริษัท แอล เอช ไฟแนนซ์เซียล กรุ๊ป จำกัด (มหาชน)
- ธนาคารแลนด์ แอนด์ เฮาส์ จำกัด (มหาชน)
- บริษัทหลักทรัพย์จัดการกองทุน แลนด์ แอนด์ เฮาส์ จำกัด
- บริษัทหลักทรัพย์ แลนด์ แอนด์ เฮาส์ จำกัด (มหาชน)
- บริษัท แลนด์ แอนด์ เฮาส์ แอควิซิชั่น จำกัด

ทั้งนี้เมื่อวันที่ 27 กรกฎาคม 2560 CTBC Bank Company Limited (“CTBC Bank”) ได้เข้ามาเป็นผู้ถือหุ้นของบริษัท จำนวน 7,544,961,342 หุ้น คิดเป็นร้อยละ 35.6169 ของทุนจดทะเบียนชำระแล้ว ทำให้โครงสร้างผู้ถือหุ้นปัจจุบันเป็นดังนี้



### การรับรองเป็นสมาชิกแนวร่วมปฏิบัติของภาคเอกชนไทยในการต่อต้านการทุจริต

บริษัท แอล เอช ไฟแนนซ์เซียล กรุ๊ป จำกัด (มหาชน) ธนาคารแลนด์ แอนด์ เฮาส์ จำกัด (มหาชน) และบริษัทหลักทรัพย์จัดการกองทุนแลนด์ แอนด์ เฮาส์ จำกัด ได้รับการรับรองเป็นสมาชิกแนวร่วมปฏิบัติของภาคเอกชนไทยในการต่อต้านการทุจริตจากคณะกรรมการแนวร่วมปฏิบัติของภาคเอกชนไทยในการต่อต้านการทุจริต สำหรับบริษัทหลักทรัพย์แลนด์ แอนด์ เฮาส์ จำกัด (มหาชน) ได้เข้าร่วมลงนามประกาศเจตนารมณ์แนวร่วมปฏิบัติของภาคเอกชนไทยในการต่อต้านการทุจริต

## การรับประกาศนียบัตรด้านการดำเนินธุรกิจด้านสิ่งแวดล้อม สังคม และ ธรรมชาติ

บริษัท แอล เอช ไฟแนนซ์เซียล กรุ๊ป จำกัด (มหาชน) ได้รับการคัดเลือกจากสถาบันไทยพัฒน์ ให้เป็น 1 ใน 100 บริษัทจดทะเบียนที่มีความโดดเด่นในการดำเนินธุรกิจด้านสิ่งแวดล้อม สังคม และ ธรรมชาติ ประจำปี 2560 (Environmental, Social and Governance: ESG) หรือที่เรียกว่ากลุ่มหลักทรัพย์ ESG100 ซึ่งบริษัทได้รับการคัดเลือกต่อเนื่องเป็นปีที่ 3

รวมทั้ง หลักทรัพย์ของบริษัทได้รับคัดเลือกโดยตลาดหลักทรัพย์แห่งประเทศไทยให้เข้าอยู่ใน SET High Dividend 30 Index หรือ SETHD ซึ่งเป็นดัชนีที่อ้างอิงราคาของกลุ่มหุ้น 30 ตัว ในดัชนี SET100 ที่มีมูลค่าตามราคาตลาดสูง (Market Capitalization) และเป็นหุ้นที่มีอัตราผลตอบแทนจากเงินปันผลสูงและต่อเนื่อง (Dividend Yield) ย้อนหลัง 3 ปี

## ผลการประเมินตามโครงการประเมินคุณภาพการจัดประชุมสามัญผู้ถือหุ้น

บริษัท แอล เอช ไฟแนนซ์เซียล กรุ๊ป จำกัด (มหาชน) ได้รับการประเมินคุณภาพการจัดประชุมสามัญผู้ถือหุ้น โดยสมาคมส่งเสริมผู้ลงทุนไทย บริษัทได้รับผลคะแนนการประเมินเต็ม 100 คะแนน ต่อเนื่องเป็นปีที่ 4

## ผลการประเมินการกำกับดูแลกิจการที่ดี

บริษัท แอล เอช ไฟแนนซ์เซียล กรุ๊ป จำกัด (มหาชน) ได้รับการประเมินด้านการกำกับดูแลกิจการที่ดีของบริษัทจดทะเบียน ประจำปี 2560 โดยสมาคมส่งเสริมสถาบันกรรมการบริษัทไทย ซึ่งผลการประเมินบริษัทจัดอยู่ในเกณฑ์ “ดีเลิศ” จำนวนตราสัญลักษณ์ 5 ดวง ต่อเนื่องเป็นปีที่ 3

## ภาพรวมเศรษฐกิจและภาวะการแข่งขันของธนาคารพาณิชย์

ปี 2560 ภาพรวมเศรษฐกิจไทยขยายตัวชัดเจนจากภาคการส่งออกและภาคการท่องเที่ยว โดยมูลค่าการส่งออกปี 2560 เติบโตราวร้อยละ 10 เมื่อเทียบกับที่ขยายตัวได้เพียงร้อยละ 0.5 ในปี 2559 สำหรับภาคการท่องเที่ยวขยายตัวดีสอดคล้องกับจำนวนนักท่องเที่ยวต่างชาติที่เพิ่มขึ้นเกือบทุกกลุ่มสัญชาติ โดยเฉพาะกลุ่มนักท่องเที่ยวชาวจีน ด้านอุปสงค์ในประเทศยังขยายตัวอย่างค่อยเป็นค่อยไปทั้งการบริโภค และการลงทุนภาคเอกชน ขณะที่การใช้จ่ายภาครัฐยังคงเป็นแรงขับเคลื่อนที่สำคัญของเศรษฐกิจไทย

สำหรับภาคการธนาคาร ในปี 2560 เงินให้สินเชื่อโดยรวมขยายตัวดีขึ้นจากปีก่อน ทั้งสินเชื่อธุรกิจ และสินเชื่ออุปโภคบริโภค สอดคล้องกับทิศทางเศรษฐกิจไทยที่ขยายตัว อย่างไรก็ตามธนาคารพาณิชย์ยังระมัดระวังการให้สินเชื่อ เนื่องจากคุณภาพสินเชื่อที่ยังด้อยลงต่อเนื่อง โดยเฉพาะสินเชื่อธุรกิจ SMEs ซึ่งสะท้อนถึงผลกระทบจากการชะลอตัวของเศรษฐกิจในช่วงที่ผ่านมา โดยสัดส่วนสินเชื่อที่ไม่ก่อให้เกิดรายได้ต่อสินเชื่อรวม (NPL ratio) เพิ่มขึ้นจากร้อยละ 2.83 ณ สิ้นปี 2559 มาอยู่ที่ร้อยละ 2.97 ณ สิ้นไตรมาส 3 ปี 2560 อย่างไรก็ตามระบบธนาคารพาณิชย์ไทยยังมีเสถียรภาพ เนื่องจากมีเงินสำรองและเงินกองทุนอยู่ในระดับสูงซึ่งสามารถรองรับการขยายตัวของสินเชื่อได้

### การจัดอันดับเครดิต

ธนาคารแลนด์ แอนด์ เฮาส์ จำกัด (มหาชน) ได้รับการจัดอันดับเครดิตองค์กรโดยบริษัท ทริสเรทติ้ง จำกัด อยู่ที่ระดับ “A-” (Single A Minus) แนวโน้มอันดับเครดิต “Positive” หรือ “บวก” และอันดับเครดิตตราสารหนี้ประเภทหุ้นกู้ด้อยสิทธิลักษณะคล้ายหุ้นที่นับเป็นเงินกองทุนชั้นที่ 2 ที่ระดับ “BBB” (Triple B Straight)

### เครือข่ายสาขา

ณ สิ้นปี 2560 ธนาคารแลนด์ แอนด์ เฮาส์ จำกัด (มหาชน) มีสาขาทั้งสิ้น 133 สาขา มีจำนวนสาขาเท่าเดิมเมื่อเทียบกับปี 2559

### ผลิตภัณฑ์และบริการ

ธนาคารแลนด์ แอนด์ เฮาส์ จำกัด (มหาชน) พัฒนาผลิตภัณฑ์และบริการทางการเงินอย่างต่อเนื่องเพื่อตอบสนองความต้องการของลูกค้า โดยผลิตภัณฑ์และบริการของธนาคารสามารถแบ่งออกเป็น 4 ประเภทใหญ่ๆ ดังนี้

#### 1. บริการด้านเงินฝาก

ธนาคารได้ออกแบบผลิตภัณฑ์เงินฝากใหม่ๆ อย่างต่อเนื่อง โดยเน้นความหลากหลายเหมาะสมกับลูกค้ากลุ่มต่างๆ โดยให้ผลตอบแทนในอัตราที่จูงใจควบคู่กับสิทธิประโยชน์ด้านต่างๆ ซึ่งเป็นการเพิ่มขีดความสามารถในการแข่งขัน รวมทั้ง การจัดกิจกรรมสัมมนาการต่างๆ เพื่อตอบแทนลูกค้าและเป็นการรักษาฐานลูกค้าเงินฝากซึ่งได้รับการตอบรับจากลูกค้าเป็นอย่างดี

ธนาคารมีบัญชีเงินฝากประเภทต่างๆ ให้บริการ อาทิ เงินฝากออมทรัพย์คุ้มครองชีวิต ที่ผู้ฝากเงินไม่ต้องจ่ายค่าเบี้ยประกัน เงินฝากออมทรัพย์ เงินฝากไม่ประจำ เงินฝากกระแสรายวัน เงินฝากประจำ และเงินฝากปลอดภาษี เป็นต้น

## 2. บริการด้านสินเชื่อ

ธนาคารได้แบ่งลูกค้าออกเป็นกลุ่มเพื่อให้สามารถเข้าถึงความต้องการ โดยมุ่งเน้นการพัฒนาความสัมพันธ์อันดีกับลูกค้าทุกกลุ่ม และนำเสนอผลิตภัณฑ์และบริการทางการเงินที่ครบวงจร เพื่อตอบสนองความต้องการของลูกค้าในแต่ละกลุ่มได้อย่างชัดเจน โดยจะพิจารณาจัดรูปแบบสินเชื่อ อัตราดอกเบี้ย ประเภทวงเงิน ระยะเวลาการชำระคืนที่เหมาะสมกับประเภทธุรกิจของลูกค้าแต่ละราย และมีกระบวนการพิจารณาสินเชื่อที่รวดเร็ว ธนาคารจำแนกบริการด้านสินเชื่อ ออกเป็น 3 ภาคธุรกิจ ได้แก่ สินเชื่อเพื่อธุรกิจขนาดใหญ่ (Big Corporate & Corporate) สินเชื่อเพื่อธุรกิจขนาดกลางและขนาดย่อม (SMEs & SSME) และสินเชื่อเพื่อรายย่อย (Retail)

## 3. บริการด้านอิเล็กทรอนิกส์

ปัจจุบันประเทศไทยกำลังขับเคลื่อนสู่การปฏิรูปเชิงดิจิทัล (Digital Transformation) และนโยบายรัฐบาลในการดำเนินแผนงานสู่ Digital Economy ดังนั้นธนาคารได้ให้ความสำคัญต่อการพัฒนานวัตกรรมของผลิตภัณฑ์และบริการทางการเงินในรูปแบบดิจิทัล เพื่อให้ลูกค้าประหยัดเวลาในการเดินทาง ลดค่าใช้จ่าย และสะดวกต่อการใช้บริการ อาทิเช่น

**3.1 บริการ LH Bank M Choice** เป็นบริการทำธุรกรรมทางการเงินบนสมาร์ตโฟน ไอแพด แท็บเล็ต มีความปลอดภัย มีมาตรฐานเทียบเท่าระดับสากล ด้วยเมนูที่ใช้งานง่าย ตอบสนองการใช้งานที่หลากหลาย และที่สำคัญคือ ความสะดวกและรวดเร็ว อยู่ที่ไหนก็สามารถทำธุรกรรมทางการเงินได้แบบไม่มีขีดจำกัด LH Bank M Choice มีบริการต่างๆ ที่ครบครัน เช่น บริการเช็คยอดเงิน โอนเงิน ชำระค่าสินค้าและบริการ การค้นหาสาขาและตู้เอทีเอ็มของธนาคาร เป็นต้น ภายใต้สโลแกน “**LH Bank M Choice ทำธุรกรรมการเงินได้ในแอปเดียว**”

**3.2 บริการธนาคารทางอินเทอร์เน็ต (LH Bank Speedy)** เป็นบริการที่เพิ่มความสะดวกในการทำธุรกรรมทางการเงินที่สามารถทำได้ทุกวัน ทุกที่ ทุกเวลา ด้วยระบบรักษาความปลอดภัยแบบสองชั้น (Double Security) ที่ทำให้การทำธุรกรรมทางการเงินมีความมั่นใจ มีเมนูการใช้งานง่าย สามารถทำรายการโอนเงินภายในธนาคาร โอนเงินต่างธนาคาร ชำระค่าสินค้าและบริการ ชำระสินเชื่อ ตรวจสอบสถานะเช็ค หรืออายัดเช็ค ตรวจสอบสถานะบัญชี

**3.3 บริการ LH Bank PromptPay (พร้อมเพย์)** เป็นบริการรับ-โอนเงินรูปแบบใหม่ เพื่อลดการพกพาเงินสด โดยการผูกบัญชีเงินฝากของธนาคารแลนด์ แอนด์ เฮาส์ กับหมายเลขบัตรประชาชนหรือหมายเลขโทรศัพท์มือถือก็สามารถรับ-โอนเงินได้ง่ายๆ เพียงใช้หมายเลขบัตรประชาชนหรือหมายเลขโทรศัพท์มือถือ

**3.4 บริการตู้ ATM** บริการถอนเงินสด โอนเงินภายในธนาคาร โอนเงินต่างธนาคาร ชำระค่าสินค้าและบริการ ตู้ ATM ของธนาคารสามารถรับบัตรเอทีเอ็มทุกธนาคาร รวมถึงบัตร JCB (Japan Credit Bureau) และบัตร UPI (UnionPay International) เพื่อให้บริการแก่นักธุรกิจ นักท่องเที่ยวที่สามารถถอนเงินสดเป็นสกุลเงินบาทได้ ซึ่ง ณ สิ้นไตรมาสที่ 4 ปี 2560 ธนาคารมีตู้เอทีเอ็ม จำนวน 204 เครื่อง

**3.5 บริการบัตร ATM Chip Card และบัตร Debit Chip Card** เป็นบัตรที่มีความปลอดภัยด้วย Chip Card ในการบันทึกข้อมูล เพิ่มความมั่นใจในการทำธุรกรรมทางการเงิน และช่วยอำนวยความสะดวกในการทำธุรกรรมทางการเงินที่สามารถทำธุรกรรมได้ทุกวันตลอด 24 ชั่วโมง โดยบริการของบัตรสามารถถอนเงิน โอนเงิน ชำระสินค้า ชำระค่าสินค้าและบริการ รวมทั้งธนาคารได้ร่วมกับ UnionPay International ทำให้สามารถนำบัตรไปใช้ในต่างประเทศได้ที่ตู้ ATM และร้านค้าสมาชิก UnionPay International ที่ให้บริการในหลายประเทศทั่วโลก

#### 4. บริการด้านอื่นๆ

**4.1 บริการ Cash Management** เป็นบริการที่ช่วยบริหารจัดการด้านการเงินสำหรับธุรกิจที่สะดวก รวดเร็ว ลดงานเอกสาร ลดต้นทุนการบริหาร เพิ่มประสิทธิภาพในการจัดการธุรกิจอย่างลงตัว เช่น บริการจ่ายเงินเดือนพนักงาน บริการโอนเงินรายย่อยต่างธนาคาร บริการตัวแทนรับชำระค่าสินค้าและบริการผ่านธนาคาร บริการตัดบัญชี/โอนเงินเข้าบัญชีเงินฝากอัตโนมัติ

**4.2 บริการด้านประกัน** ธนาคารให้บริการเป็นนายหน้าประกันชีวิตและประกันวินาศภัย โดยมีผลิตภัณฑ์ประกันให้เลือกหลายแบบตามความต้องการของลูกค้า

**4.3 บริการซื้อขายหน่วยลงทุน** ธนาคารเป็นผู้สนับสนุนการขายและรับซื้อคืนหน่วยลงทุนให้กับบริษัทหลักทรัพย์จัดการกองทุนต่างๆ ซึ่งมีกองทุนประเภทต่างๆ ทั้งตราสารหนี้และตราสารทุน กองทุนรวมเพื่อการเลี้ยงชีพ (Retirement Mutual Fund หรือ RMF) และกองทุนรวมหุ้นระยะยาว (Long Term Equity Fund หรือ LTF)

**4.4 บริการแลกเปลี่ยนเงินตราต่างประเทศ (Currency Exchange)** โดยสกุลเงินที่รับแลกเปลี่ยน ได้แก่ USD (ดอลลาร์สหรัฐอเมริกา) EUR (ยูโร) GBP (ปอนด์สเตอร์ลิง) AUD (ดอลลาร์ออสเตรเลีย) JPY (เยน) SGD (ดอลลาร์สิงคโปร์) HKD (ดอลลาร์ฮ่องกง) CNY (หยวน) และ KRW (วอน)

4.5 บริการรับคำขอตรวจเครดิตบูโร เป็นบริการที่อำนวยความสะดวกให้แก่ลูกค้าและประชาชนทั่วไปที่ต้องการตรวจสอบข้อมูลเครดิตของตนเอง โดยสามารถใช้บริการได้ทุกสาขาทั่วประเทศ

4.6 บริการรับชำระค่าสินค้าและบริการ อาทิ ค่าสาธารณูปโภค ค่าบัตรเครดิต ค่าเบี้ยประกันชีวิตและค่าใช้จ่ายต่างๆ รวมถึงระบบหักบัญชีอัตโนมัติ ซึ่งธนาคารเป็นตัวแทนของเคาน์เตอร์ เซอร์วิส (Counter Service) และทรูมันนี่ (True Money) ในการเป็นจุดรับชำระค่าสินค้าและบริการมากกว่า 500 บริการ

4.7 บริการรับชำระภาษี เพื่ออำนวยความสะดวกและเพิ่มช่องทางการให้บริการแก่ลูกค้าและประชาชนทั่วไป ในการชำระภาษีผ่านช่องทางต่างๆ ของธนาคาร อาทิ ผ่านเครือข่ายสาขาของธนาคาร ผ่านตู้ ATM LH Bank ผ่านบริการธนาคารทางอินเทอร์เน็ต (LH Bank Speedy) และผ่านบริการธนาคารบนสมาร์ตโฟน (LH Bank M Choice) ที่จะทำให้ลูกค้าและประชาชนทั่วไปสามารถชำระภาษีได้อย่างสะดวกและรวดเร็ว

#### การวิเคราะห์ผลการดำเนินงาน

บทวิเคราะห์ผลการดำเนินงานของบริษัท แอล เอช ไฟแนนซ์เซียล กรุ๊ป จำกัด (มหาชน) และบริษัทย่อย เป็นการเปรียบเทียบผลการดำเนินงานประจำปี 2560 กับผลการดำเนินงานประจำปี 2559

#### ตารางแสดงผลการดำเนินงาน

(หน่วย: ล้านบาท)

รายการ	ไตรมาส		เปลี่ยน	ไตรมาส		ประจำปี		เปลี่ยน
	4/2560	3/2560	แปลง	4/2559	แปลง	2560	2559	แปลง
			(%QoQ)		(%YoY)			(%YoY)
รายได้ดอกเบี้ยสุทธิ	1,284.6	1,270.2	1.1	1,232.0	4.3	4,979.1	4,839.0	2.9
รายได้ที่มีใช้ดอกเบี้ยสุทธิ	418.4	363.1	15.2	427.8	(2.2)	1,514.3	2,128.0	(28.8)
รายได้จากการดำเนินงาน	1,703.0	1,633.3	4.3	1,659.8	2.6	6,493.4	6,967.0	(6.8)
ค่าใช้จ่ายจากการดำเนินงานอื่น	682.8	675.7	1.1	661.6	3.2	2,720.6	2,601.5	4.6
หนี้สูญ หนี้สงสัยจะสูญและ ขาดทุนจากการค้ำประกัน	130.0	140.0	(7.1)	220.0	(40.9)	617.2	1,025.0	(39.8)
ภาษีเงินได้	160.6	146.9	9.3	153.8	4.4	552.2	644.1	(14.3)
กำไรจากการดำเนินงานก่อน หักสำรองและภาษีเงินได้	1,020.2	957.6	6.5	998.2	2.2	3,772.8	4,365.5	(13.6)
กำไรจากการดำเนินงานก่อน ภาษีเงินได้	890.2	817.6	8.9	778.2	14.4	3,155.6	3,340.5	(5.5)
กำไรสุทธิ	729.6	670.7	8.8	624.4	16.8	2,603.4	2,696.4	(3.4)
กำไรต่อหุ้น (บาท)	0.03	0.04	(25.0)	0.05	(40.0)	0.15	0.20	(25.0)

ผลการดำเนินงานของบริษัทและบริษัทย่อยมีกำไรสุทธิไตรมาสที่ 4 ของปี 2560 จำนวน 729.6 ล้านบาท เพิ่มขึ้นร้อยละ 16.8 เมื่อเทียบกับไตรมาสที่ 4 ของปี 2559 เป็นผลจากรายได้ดอกเบี้ยสุทธิเพิ่มขึ้นร้อยละ 4.3

ผลการดำเนินงานของบริษัทและบริษัทย่อยประจำปี 2560 มีกำไรสุทธิจำนวน 2,603.4 ล้านบาท ลดลงร้อยละ 3.4 เมื่อเทียบกับปี 2559 ที่มีจำนวน 2,696.4 ล้านบาท เป็นผลจากรายได้ที่มีใช้ดอกเบี้ยสุทธิที่ลดลงร้อยละ 28.8 และการตั้งสำรองหนี้สูญและหนี้สงสัยจะสูญ ลดลงร้อยละ 39.8 เนื่องจากธนาคารได้กั้นเงินสำรองไว้เพียงพอ ดังเห็นได้จากสัดส่วนเงินสำรองพึงมีต่อเงินสำรองพึงกั้นอยู่ในสัดส่วนที่สูงที่ร้อยละ 186.08

กำไรต่อหุ้น สำหรับงวดไตรมาสที่ 4 และสำหรับปี 2560 เท่ากับ 0.03 บาทต่อหุ้น และ 0.15 บาทต่อหุ้น ตามลำดับ เทียบกับกำไรต่อหุ้นขั้นพื้นฐานในงวดไตรมาสที่ 4 และสำหรับปี 2559 ที่มีจำนวน 0.05 บาทต่อหุ้น และ 0.20 บาทต่อหุ้น ตามลำดับ

#### รายได้ดอกเบี้ยสุทธิ

ไตรมาสที่ 4 ของปี 2560 รายได้ดอกเบี้ยสุทธิ มีจำนวน 1,284.6 ล้านบาท เพิ่มขึ้นร้อยละ 4.3 เมื่อเทียบกับไตรมาสที่ 4 ของปี 2559 ตามการขยายตัวอย่างต่อเนื่องของเงินให้สินเชื่อ

#### รายได้ที่มีใช้ดอกเบี้ยสุทธิ

รายได้ที่มีใช้ดอกเบี้ยสุทธิประกอบด้วย รายได้ค่าธรรมเนียมและบริการสุทธิ กำไร (ขาดทุน) จากธุรกรรมเพื่อค้าและปริวรรตเงินตราต่างประเทศ กำไรจากเงินลงทุน รายได้เงินปันผล และรายได้จากการดำเนินงานอื่น

รายได้ที่มีใช้ดอกเบี้ยสุทธิไตรมาสที่ 4 ของปี 2560 มีจำนวน 418.4 ล้านบาท ลดลงร้อยละ 2.2 เมื่อเทียบกับไตรมาสที่ 4 ของปี 2559 ซึ่งรายได้ที่มีใช้ดอกเบี้ยสุทธิส่วนใหญ่มาจากรายได้ค่าธรรมเนียมและบริการสุทธิ และรายได้เงินปันผล

#### ค่าใช้จ่ายในการดำเนินงานอื่น

ไตรมาสที่ 4 ของปี 2560 ค่าใช้จ่ายในการดำเนินงานอื่นมีจำนวน 682.8 ล้านบาท เพิ่มขึ้นร้อยละ 3.2 เมื่อเทียบกับไตรมาสที่ 4 ของปี 2559 โดยส่วนใหญ่เป็นการเพิ่มขึ้นของค่าใช้จ่ายเกี่ยวกับพนักงานและค่าใช้จ่ายเกี่ยวกับอาคาร สถานที่และอุปกรณ์ที่มีจำนวนเพิ่มขึ้นตามการขยายตัวทางธุรกิจ ซึ่งอัตราส่วนค่าใช้จ่ายจากการดำเนินงานต่อรายได้จากการดำเนินงานอยู่ที่ร้อยละ 40.1 ปรับตัวเพิ่มขึ้นเมื่อเทียบกับไตรมาสที่ 4 ของปี 2559 ที่อยู่ที่ร้อยละ 39.9



ค่าใช้จ่ายในการดำเนินงานอื่นปี 2560 มีจำนวน 2,720.6 ล้านบาท เพิ่มขึ้นร้อยละ 4.6 เมื่อเทียบกับปี 2559 โดยส่วนใหญ่เป็นการเพิ่มขึ้นของค่าใช้จ่ายเกี่ยวกับพนักงานและค่าใช้จ่ายเกี่ยวกับอาคาร สถานที่ และอุปกรณ์ที่มีจำนวนเพิ่มขึ้นตามการขยายตัวทางธุรกิจ

#### ตารางแสดงค่าใช้จ่ายในการดำเนินงานอื่น

(หน่วย: ล้านบาท)

รายการ	ไตรมาส		เปลี่ยน	ไตรมาส	เปลี่ยน	ประจำปี		เปลี่ยน
	4/2560	3/2560	แปลง	4/2559	แปลง	2560	2559	แปลง
			(%QoQ)		(%YoY)			(%YoY)
ค่าใช้จ่ายเกี่ยวกับพนักงาน	334.5	344.8	(3.0)	320.1	4.5	1,380.5	1,310.5	5.3
ค่าใช้จ่ายเกี่ยวกับอาคาร สถานที่และอุปกรณ์	185.9	185.7	0.1	182.5	1.9	739.0	710.0	4.1
ค่าใช้จ่ายอื่น ๆ	162.4	145.2	11.8	159.0	2.1	601.1	581.0	3.5
<b>รวม</b>	<b>682.8</b>	<b>675.7</b>	<b>1.1</b>	<b>661.6</b>	<b>3.2</b>	<b>2,720.6</b>	<b>2,601.5</b>	<b>4.6</b>

#### กำไรก่อนหนี้สูญและหนี้สงสัยจะสูญและค่าใช้จ่ายภาษีเงินได้

บริษัทและบริษัทย่อยมีกำไรก่อนหนี้สูญและหนี้สงสัยจะสูญและค่าใช้จ่ายภาษีเงินได้ในไตรมาสที่ 4 ของปี 2560 จำนวน 1,020.2 ล้านบาท เพิ่มขึ้นร้อยละ 2.2 เมื่อเทียบกับไตรมาสที่ 4 ของปี 2559

#### การวิเคราะห์ฐานะการเงิน

การวิเคราะห์ฐานะการเงินของบริษัท แอล เอช ไฟแนนซ์เซียล กรุ๊ป จำกัด (มหาชน) และบริษัทย่อย เป็นการเปรียบเทียบฐานะการเงิน ณ วันที่ 31 ธันวาคม 2560 กับฐานะการเงิน ณ วันที่ 31 ธันวาคม 2559

#### สินทรัพย์รวม

ณ วันที่ 31 ธันวาคม 2560 มีสินทรัพย์รวม 233,111.5 ล้านบาท เพิ่มขึ้นจำนวน 20,964.3 ล้านบาท เมื่อเทียบกับสิ้นปี 2559 หรือเพิ่มขึ้นร้อยละ 9.9 สินทรัพย์หลักประกอบด้วย เงินให้สินเชื่อ - สุทธิ คิดเป็นร้อยละ 64.6 ของสินทรัพย์รวม รองลงมาได้แก่ เงินลงทุน - สุทธิ คิดเป็นร้อยละ 25.6 ของสินทรัพย์รวม

## ตารางแสดงสินทรัพย์

(หน่วย: ล้านบาท)

รายการ	ธันวาคม	ธันวาคม	เปลี่ยนแปลง	
	2560	2559	จำนวนเงิน	(%YTD)
รายการระหว่างธนาคารและตลาดเงิน - สุทธิ	19,084.6	17,326.4	1,758.2	10.1
เงินลงทุน - สุทธิ	59,622.7	52,675.8	6,946.9	13.2
เงินให้สินเชื่อ - สุทธิ	150,523.9	138,200.0	12,323.9	8.9
เงินให้สินเชื่อสุทธิจากรายได้รอดัดบัญชี	153,684.4	141,070.3	12,614.1	8.9
สินทรัพย์อื่น - สุทธิ	3,880.3	3,945.0	(64.7)	(1.6)
<b>สินทรัพย์รวม</b>	<b>233,111.5</b>	<b>212,147.2</b>	<b>20,964.3</b>	<b>9.9</b>

## หนี้สินรวม

ณ วันที่ 31 ธันวาคม 2560 มีหนี้สินรวม จำนวน 194,556.5 ล้านบาท เพิ่มขึ้นจำนวน 2,724.9 ล้านบาท เมื่อเทียบกับสิ้นปี 2559 หรือเพิ่มขึ้นร้อยละ 1.4 โดยหนี้สินรวมส่วนใหญ่เป็นเงินรับฝาก คิดเป็นร้อยละ 73.9 ของหนี้สินรวม

## ส่วนของเจ้าของ

ณ วันที่ 31 ธันวาคม 2560 ส่วนของเจ้าของมีจำนวน 38,555.0 ล้านบาท เพิ่มขึ้นจำนวน 18,239.4 ล้านบาท เมื่อเทียบกับสิ้นปี 2559 หรือเพิ่มขึ้นร้อยละ 89.8 โดยมาจากการเพิ่มทุนของ CTBC Bank ในช่วงปลายเดือนกรกฎาคม 2560 เป็นจำนวนเงิน 16,598.9 ล้านบาท

## ตารางแสดงหนี้สินรวมและส่วนของเจ้าของ

(หน่วย: ล้านบาท)

รายการ	ธันวาคม	ธันวาคม	เปลี่ยนแปลง	
	2560	2559	จำนวนเงิน	(%YTD)
เงินรับฝาก	143,730.7	149,097.1	(5,366.4)	(3.6)
รายการระหว่างธนาคารและตลาดเงิน	15,346.1	20,009.9	(4,663.8)	(23.3)
ตราสารหนี้ที่ออกและเงินกู้ยืม - สุทธิ	32,895.6	20,327.5	12,568.1	61.8
หนี้สินอื่น	2,584.1	2,397.1	187.0	7.8
<b>หนี้สินรวม</b>	<b>194,556.5</b>	<b>191,831.6</b>	<b>2,724.9</b>	<b>1.4</b>
<b>ส่วนของเจ้าของรวม</b>	<b>38,555.0</b>	<b>20,315.6</b>	<b>18,239.4</b>	<b>89.8</b>

## จำนวนพนักงาน

ณ วันที่ 31 ธันวาคม 2560 บริษัทและบริษัทย่อยมีพนักงานจำนวน 1,749 ราย ลดลง 101 ราย เมื่อเทียบกับ ณ วันที่ 31 ธันวาคม 2559

การวิเคราะห์ผลการดำเนินงานของบริษัทย่อย

1. ธุรกิจธนาคารพาณิชย์

ธนาคารแลนด์ แอนด์ เฮาส์ จำกัด (มหาชน)

การวิเคราะห์ผลการดำเนินงาน

บทวิเคราะห์ผลการดำเนินงานของธนาคารแลนด์ แอนด์ เฮาส์ จำกัด (มหาชน) เป็นการเปรียบเทียบผลการดำเนินงานประจำปี 2560 กับผลการดำเนินงานประจำปี 2559

ตารางแสดงผลการดำเนินงาน

(หน่วย: ล้านบาท)

รายการ	ไตรมาส		เปลี่ยนแปลง	ไตรมาส		ประจำปี		เปลี่ยนแปลง
	4/2560	3/2560	(%QoQ)	4/2559	(%YoY)	2560	2559	(%YoY)
รายได้ดอกเบี้ยสุทธิ	1,288.6	1,267.5	1.7	1,232.6	4.5	4,980.2	4,838.0	2.9
รายได้ที่มีโชดดอกเบี้ยสุทธิ	223.4	212.1	5.3	312.1	(28.4)	814.0	1,636.3	(50.3)
รายได้จากการดำเนินงาน	1,512.0	1,479.6	2.2	1,544.7	(2.1)	5,794.2	6,474.3	(10.5)
ค่าใช้จ่ายจากการดำเนินงาน	583.0	579.9	0.5	584.7	(0.3)	2,345.9	2,333.3	0.5
หนี้สูญ หนี้สงสัยจะสูญและ ขาดทุนจากการค้ำประกัน	130.0	140.0	(7.1)	220.0	(40.9)	617.1	1,025.0	(39.8)
ภาษีเงินได้	149.1	139.4	7.0	151.6	(1.6)	519.1	613.7	(15.4)
กำไรจากการดำเนินงานก่อน หักสำรองและภาษีเงินได้	929.0	899.7	3.3	960.0	(3.2)	3,448.3	4,141.0	(16.7)
กำไรจากการดำเนินงานก่อน ภาษีเงินได้	799.0	759.7	5.2	740.0	8.0	2,831.2	3,116.0	(9.1)
กำไรสุทธิ	649.9	620.3	4.8	588.4	10.5	2,312.1	2,502.3	(7.6)
กำไรต่อหุ้น (บาท)	0.33	0.34	(2.9)	0.42	(21.4)	1.40	1.79	(21.8)

ผลการดำเนินงานของธนาคารแลนด์ แอนด์ เฮาส์ จำกัด (มหาชน) ไตรมาสที่ 4 ของปี 2560 มีกำไรสุทธิจำนวน 649.9 ล้านบาท เพิ่มขึ้นร้อยละ 10.5 เมื่อเทียบกับไตรมาสที่ 4 ของปี 2559

ผลการดำเนินงานของธนาคารประจำปี 2560 มีกำไรสุทธิจำนวน 2,312.1 ล้านบาท ลดลงร้อยละ 7.6 เมื่อเทียบกับปี 2559 เป็นผลจากการลดลงของรายได้ที่มีใช้ดอกเบี้ยสุทธิ ร้อยละ 50.3 และการลดลงของสำรองหนี้สูญและหนี้สงสัยจะสูญร้อยละ 39.8 เนื่องจากธนาคารได้กั้นเงินสำรองไว้เพียงพอ ซึ่งเป็นไปตามหลักเกณฑ์ของธนาคารแห่งประเทศไทย

#### หนี้สูญ หนี้สงสัยจะสูญและขาดทุนจากการด้อยค่า

ธนาคาร ได้ตั้งค่าเผื่อหนี้สูญและหนี้สงสัยจะสูญเป็นไปตามหลักเกณฑ์ของธนาคารแห่งประเทศไทยและจากการประเมินฐานะลูกหนี้จากประสบการณ์ โดยได้ตั้งสำรองหนี้สูญ หนี้สงสัยจะสูญ และขาดทุนจากการด้อยค่าไตรมาสที่ 4 ของปี 2560 จำนวน 130.0 ล้านบาท ลดลงร้อยละ 40.9 เมื่อเทียบกับไตรมาสที่ 4 ของปี 2559 โดยสัดส่วนเงินสำรองพึงมีต่อเงินสำรองพึงกั้นอยู่ในสัดส่วนที่สูงที่ร้อยละ 186.08

กำไรต่อหุ้น ไตรมาสที่ 4 ของปี 2560 เท่ากับ 0.33 บาทต่อหุ้น ลดลงร้อยละ 21.4 เมื่อเทียบกับไตรมาสที่ 4 ของปี 2559

#### การวิเคราะห์ฐานะการเงิน

การวิเคราะห์ฐานะการเงินของธนาคารแลนด์ แอนด์ เฮาส์ จำกัด (มหาชน) เป็นการเปรียบเทียบกับฐานะการเงิน ณ วันที่ 31 ธันวาคม 2560 กับฐานะการเงิน ณ วันที่ 31 ธันวาคม 2559

#### สินทรัพย์รวม

ณ วันที่ 31 ธันวาคม 2560 มีสินทรัพย์รวม 230,396.3 ล้านบาท เพิ่มขึ้นจำนวน 20,701.3 ล้านบาท เมื่อเทียบกับสิ้นปี 2559 หรือเพิ่มขึ้นร้อยละ 9.9 สินทรัพย์หลักประกอบด้วย เงินให้สินเชื่อ - สุทธิ คิดเป็นร้อยละ 65.5 ของสินทรัพย์รวม รองลงมาได้แก่ เงินลงทุน - สุทธิ คิดเป็นร้อยละ 24.0 ของสินทรัพย์รวม

#### ตารางแสดงสินทรัพย์รวม

(หน่วย: ล้านบาท)

รายการ	ธันวาคม	ธันวาคม	เปลี่ยนแปลง	
	2560	2559	จำนวนเงิน	(%YTD)
รายการระหว่างธนาคารและตลาดเงิน - สุทธิ	20,928.1	17,961.1	2,967.0	16.5
เงินลงทุน - สุทธิ	55,236.6	49,978.1	5,258.5	10.5
เงินให้สินเชื่อ - สุทธิ	150,874.6	138,280.2	12,594.4	9.1
เงินให้สินเชื่อสุทธิจากรายได้รอตัดบัญชี	154,020.3	141,144.6	12,875.7	9.1
สินทรัพย์อื่น - สุทธิ	3,357.0	3,475.6	(118.6)	(3.4)
<b>สินทรัพย์รวม</b>	<b>230,396.3</b>	<b>209,695.0</b>	<b>20,701.3</b>	<b>9.9</b>

## เงินให้สินเชื่อ

เงินให้สินเชื่อจำแนกตามภาคธุรกิจ สามารถแบ่งออกเป็น เงินให้สินเชื่อธุรกิจขนาดใหญ่ (Big Corporate & Corporate) เงินให้สินเชื่อธุรกิจขนาดกลางและขนาดย่อม (SMEs & SSME) และเงินให้สินเชื่อเพื่อรายย่อย (Retail)

ณ วันที่ 31 ธันวาคม 2560 มีเงินให้สินเชื่อ (ไม่รวมรายการระหว่างธนาคารและตลาดเงิน) จำนวน 154,020.3 ล้านบาท เพิ่มขึ้นจำนวน 12,875.7 ล้านบาท เมื่อเทียบกับสิ้นปี 2559 หรือเพิ่มขึ้นร้อยละ 9.1 ส่วนใหญ่เป็นสินเชื่อธุรกิจขนาดใหญ่ คิดเป็นร้อยละ 65.5 รองลงมาเป็นสินเชื่อเพื่อรายย่อย คิดเป็นร้อยละ 18.9 และสินเชื่อธุรกิจขนาดกลางและขนาดย่อม คิดเป็นร้อยละ 15.6 ของเงินให้สินเชื่อทั้งหมด

หากจำแนกตามประเภทเงินให้สินเชื่อ ส่วนใหญ่เป็นสินเชื่อภาคการสาธารณสุขปิโตรเคมีและบริการ คิดเป็นร้อยละ 26.1 รองลงมาเป็นสินเชื่อภาคอุตสาหกรรมการผลิตและการพาณิชย์ คิดเป็นร้อยละ 21.8 และตัวกลางทางการเงิน คิดเป็นร้อยละ 18.9 ของเงินให้สินเชื่อทั้งหมด

## สินเชื่อธุรกิจขนาดใหญ่

ณ วันที่ 31 ธันวาคม 2560 มีสินเชื่อธุรกิจขนาดใหญ่จำนวน 100,820.3 ล้านบาท เพิ่มขึ้นจำนวน 15,059.5 ล้านบาท เมื่อเทียบกับสิ้นปี 2559 หรือเพิ่มขึ้นร้อยละ 17.6

## สินเชื่อธุรกิจขนาดกลางและขนาดย่อม

ณ วันที่ 31 ธันวาคม 2560 มีสินเชื่อธุรกิจขนาดกลางและขนาดย่อมจำนวน 24,001.3 ล้านบาท ลดลงจำนวน 250.1 ล้านบาท เมื่อเทียบกับสิ้นปี 2559 หรือลดลงร้อยละ 1.0

## สินเชื่อเพื่อรายย่อย

ณ วันที่ 31 ธันวาคม 2560 มีสินเชื่อเพื่อรายย่อยจำนวน 29,198.7 ล้านบาท ลดลงจำนวน 1,933.7 ล้านบาท เมื่อเทียบกับสิ้นปี 2559 หรือลดลงร้อยละ 6.2

## ตารางแสดงเงินให้สินเชื่อจำแนกตามภาคธุรกิจ

(หน่วย: ล้านบาท)

เงินให้สินเชื่อจำแนกตามภาคธุรกิจ	ธันวาคม	ธันวาคม	เปลี่ยนแปลง	
	2560	2559	จำนวนเงิน	(% YTD)
สินเชื่อธุรกิจขนาดใหญ่ (Big Corporate & Corporate)	100,820.3	85,760.8	15,059.5	17.6
สินเชื่อธุรกิจขนาดกลางและขนาดย่อม (SMEs & SSME)	24,001.3	24,251.4	(250.1)	(1.0)
สินเชื่อเพื่อรายย่อย (Retail)	29,198.7	31,132.4	(1,933.7)	(6.2)
<b>รวมเงินให้สินเชื่อสุทธิจากรายได้รอตัดบัญชี *</b>	<b>154,020.3</b>	<b>141,144.6</b>	<b>12,875.7</b>	<b>9.1</b>

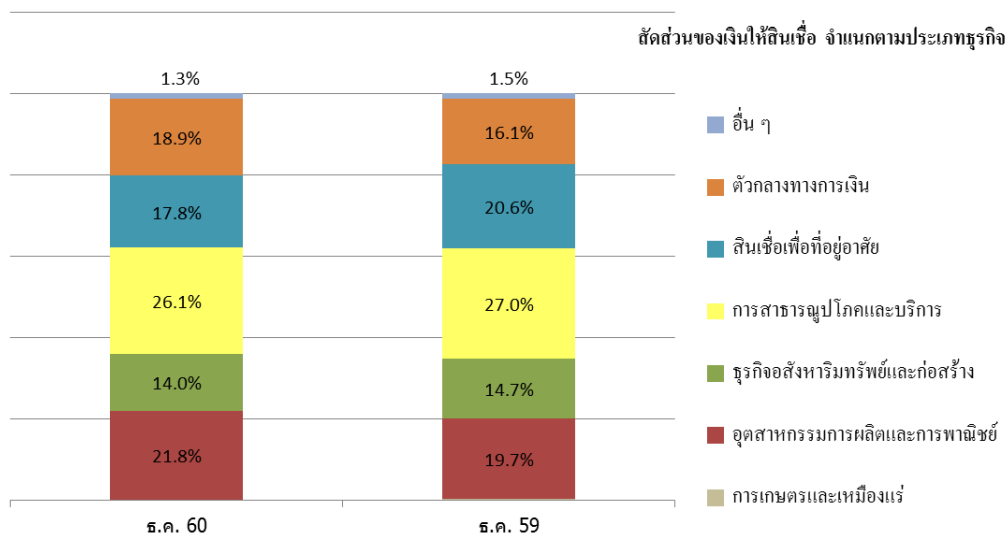
หมายเหตุ \* หมายถึง ยอดเงินให้สินเชื่อสุทธิจากรายได้รอตัดบัญชี ไม่รวมรายการระหว่างธนาคารและตลาดเงิน

ตารางแสดงเงินให้สินเชื่อจำแนกตามประเภทธุรกิจ

(หน่วย: ล้านบาท)

เงินให้สินเชื่อจำแนกตามประเภทธุรกิจ	ธันวาคม	ธันวาคม	เปลี่ยนแปลง	
	2560	2559	จำนวนเงิน	(%YTD)
การเกษตรและเหมืองแร่	183.3	488.4	(305.1)	(62.5)
อุตสาหกรรมการผลิตและการพาณิชย์	33,602.2	27,844.6	5,757.6	20.7
ธุรกิจอสังหาริมทรัพย์และก่อสร้าง	21,590.0	20,789.9	800.1	3.8
การสาธารณสุขและบริการ	40,245.3	38,074.2	2,171.1	5.7
สินเชื่อเพื่อที่อยู่อาศัย	27,342.4	29,134.9	(1,792.5)	(6.2)
ตัวกลางทางการเงิน	29,106.2	22,757.2	6,349.0	27.9
อื่น ๆ	1,950.9	2,055.4	(104.5)	(5.1)
<b>เงินให้สินเชื่อสุทธิจากรายได้รอดตัดบัญชี *</b>	<b>154,020.3</b>	<b>141,144.6</b>	<b>12,875.7</b>	<b>9.1</b>

หมายเหตุ \* หมายถึง ยอดเงินให้สินเชื่อสุทธิจากรายได้รอดตัดบัญชี ไม่รวมรายการระหว่างธนาคารและตลาดเงิน



สินเชื่อต่อคุณภาพ

ณ วันที่ 31 ธันวาคม 2560 มีสินเชื่อต่อคุณภาพ (Gross) จำนวน 3,263.8 ล้านบาท เพิ่มขึ้นจำนวน 497.9 ล้านบาท เมื่อเทียบกับสิ้นปี 2559 หรือเพิ่มขึ้นร้อยละ 18.0 อัตราสินเชื่อต่อคุณภาพต่อสินเชื่อรวม คิดเป็นร้อยละ 1.88 ของเงินให้สินเชื่อรวม (รวมรายการระหว่างธนาคารและตลาดเงิน)

สินเชื่อต่อคุณภาพ (Net) จำนวน 2,471.8 ล้านบาท เพิ่มขึ้นจำนวน 283.4 ล้านบาท เมื่อเทียบกับสิ้นปี 2559 หรือเพิ่มขึ้นร้อยละ 13.0 อัตราส่วนสินเชื่อต่อคุณภาพ (Net) คิดเป็นร้อยละ 1.43 ของเงินให้สินเชื่อรวมหลังหักสำรองค่าเผื่อหนี้สงสัยจะสูญของสินเชื่อต่อคุณภาพ

**การตั้งสำรองค่าเผื่อหนี้สงสัยจะสูญ**

ณ วันที่ 31 ธันวาคม 2560 มีค่าเผื่อหนี้สงสัยจะสูญจำนวน 3,388.7 ล้านบาท เพิ่มขึ้นจำนวน 310.1 ล้านบาท เมื่อเทียบกับสิ้นปี 2559 หรือเพิ่มขึ้นร้อยละ 10.1

**เงินลงทุนในหลักทรัพย์**

ณ วันที่ 31 ธันวาคม 2560 มีเงินลงทุนในหลักทรัพย์สุทธิแสดงด้วยมูลค่าตามบัญชี จำนวน 55,236.6 ล้านบาท เพิ่มขึ้นจำนวน 5,258.5 ล้านบาท เมื่อเทียบกับสิ้นปี 2559 หรือเพิ่มขึ้นร้อยละ 10.5

**หนี้สินรวม**

ณ วันที่ 31 ธันวาคม 2560 มีหนี้สินรวม จำนวน 195,274.0 ล้านบาท เพิ่มขึ้นจำนวน 3,076.9 ล้านบาท เมื่อเทียบกับสิ้นปี 2559 หรือเพิ่มขึ้นร้อยละ 1.6 หนี้สินรวมส่วนใหญ่เป็นเงินรับฝาก กิดเป็นร้อยละ 73.6 ของหนี้สินรวม

**เงินรับฝาก**

ณ วันที่ 31 ธันวาคม 2560 มีเงินรับฝากจำนวน 143,741.9 ล้านบาท ลดลงจำนวน 5,897.6 ล้านบาท เมื่อเทียบกับสิ้นปี 2559 หรือลดลงร้อยละ 3.9

**ตารางแสดงเงินรับฝากจำแนกตามประเภทเงินรับฝาก**

(หน่วย: ล้านบาท)

เงินรับฝากจำแนกตามประเภทเงินรับฝาก	ธันวาคม	ธันวาคม	เปลี่ยนแปลง	
	2560	2559	จำนวนเงิน	(%YTD)
จ่ายคืนเมื่อทวงถาม	3,623.0	5,061.1	(1,438.1)	(28.4)
ออมทรัพย์	72,563.3	65,119.7	7,443.6	11.4
เงินรับฝากประเภทจ่ายคืนเมื่อสิ้นระยะเวลา	49,775.1	50,648.2	(873.1)	(1.7)
ใบรับเงินฝากประจำ	17,780.5	28,810.5	(11,030.0)	(38.3)
<b>รวมเงินรับฝาก</b>	<b>143,741.9</b>	<b>149,639.5</b>	<b>(5,897.6)</b>	<b>(3.9)</b>

**ส่วนของผู้ถือหุ้น**

ณ วันที่ 31 ธันวาคม 2560 ส่วนของผู้ถือหุ้นมีจำนวน 35,122.3 ล้านบาท เพิ่มขึ้นจำนวน 17,624.4 ล้านบาท เมื่อเทียบกับสิ้นปี 2559 หรือเพิ่มขึ้นร้อยละ 100.7 โดยมาจากการเพิ่มทุนของ บริษัท แอล เอช ไฟแนนซ์เชียล กรุ๊ป จำกัด (มหาชน) ในช่วงปลายเดือนกรกฎาคม 2560 เป็นจำนวนเงิน 16,598.9 ล้านบาท ซึ่งได้รับมาจากการเพิ่มทุนของ CTBC Bank

ตารางแสดงหนี้สินรวมและส่วนของเจ้าของ

(หน่วย: ล้านบาท)

รายการ	ธันวาคม	ธันวาคม	เปลี่ยนแปลง	
	2560	2559	จำนวนเงิน	(% YTD)
เงินรับฝาก	143,741.9	149,639.5	(5,897.6)	(3.9)
รายการระหว่างธนาคารและตลาดเงิน	15,416.0	20,053.8	(4,637.8)	(23.1)
ตราสารหนี้ที่ออกและเงินกู้ยืม - สุทธิ	32,979.1	20,464.7	12,514.4	61.2
หนี้สินอื่น	3,137.0	2,039.1	1,097.9	53.8
<b>หนี้สินรวม</b>	<b>195,274.0</b>	<b>192,197.1</b>	<b>3,076.9</b>	<b>1.6</b>
<b>ส่วนของเจ้าของรวม</b>	<b>35,122.3</b>	<b>17,497.9</b>	<b>17,624.4</b>	<b>100.7</b>

ความเสี่ยงของเงินกองทุนและการดำรงอัตราส่วนเงินกองทุนต่อสินทรัพย์เสี่ยง

ณ วันที่ 31 ธันวาคม 2560 มีอัตราส่วนเงินกองทุนทั้งสิ้นต่อสินทรัพย์เสี่ยงเท่ากับร้อยละ 21.857 สูงกว่าเกณฑ์ขั้นต่ำของธนาคารแห่งประเทศไทยที่กำหนดไว้ที่ร้อยละ 9.750 และเพิ่มขึ้นจาก ณ วันที่ 31 ธันวาคม 2559 ที่มีอัตราส่วนเงินกองทุนทั้งสิ้นต่อสินทรัพย์เสี่ยงที่อยู่ที่ร้อยละ 13.706

อัตราส่วนเงินกองทุนชั้นที่ 1 ต่อสินทรัพย์เสี่ยงเท่ากับร้อยละ 18.673 สูงกว่าเกณฑ์ขั้นต่ำของธนาคารแห่งประเทศไทยที่กำหนดไว้ที่ร้อยละ 7.250

ตารางแสดงอัตราส่วนเงินกองทุนต่อสินทรัพย์เสี่ยง

อัตราส่วนเงินกองทุนต่อสินทรัพย์เสี่ยง	ณ วันที่ 31 ธันวาคม 2560		ณ วันที่ 31 ธันวาคม 2559	
	ล้านบาท	ร้อยละ	ล้านบาท	ร้อยละ
<b>เงินกองทุนชั้นที่ 1 ที่เป็นส่วนของเจ้าของ</b>				
ธนาคาร	34,101.4	18.673	16,557.5	10.195
อัตราขั้นต่ำตามกฎหมาย*		5.750		5.125
ส่วนต่าง		12.923		5.070
<b>เงินกองทุนชั้นที่ 1</b>				
ธนาคาร	34,101.4	18.673	16,557.5	10.195
อัตราขั้นต่ำตามกฎหมาย*		7.250		6.625
ส่วนต่าง		11.423		3.570
<b>เงินกองทุนทั้งสิ้น</b>				
ธนาคาร	39,915.6	21.857	22,259.3	13.706
อัตราขั้นต่ำตามกฎหมาย*		9.750		9.125
ส่วนต่าง		12.107		4.581

หมายเหตุ \* หมายถึง ธนาคารพาณิชย์ทยอยดำรงอัตราส่วนเงินกองทุนส่วนเพิ่มอีกร้อยละ 0.625 ต่อปี เริ่มตั้งแต่ 1 มกราคม 2559



## 2. ธุรกิจหลักทรัพย์

### บริษัทหลักทรัพย์ แลนด์ แอนด์ เฮาส์ จำกัด (มหาชน)

บริษัทหลักทรัพย์ แลนด์ แอนด์ เฮาส์ จำกัด (มหาชน) เป็นสมาชิกตลาดหลักทรัพย์ หมายเลข 5 และมีบริการ ดังนี้

- ธุรกิจนายหน้าซื้อขายหลักทรัพย์
- ธุรกิจจัดจำหน่ายและรับประกันการจัดจำหน่ายหลักทรัพย์
- ธุรกิจการเป็นตัวแทนสัญญาซื้อขายล่วงหน้า
- ธุรกิจการเป็นตัวแทนสนับสนุนการขายและรับซื้อคืนหน่วยลงทุน
- ธุรกิจการยืมและให้ยืมหลักทรัพย์

### ภาพรวมภาวะตลาดหลักทรัพย์แห่งประเทศไทย

ปี 2560 ดัชนีตลาดหลักทรัพย์ไทยปรับตัวขึ้นต่อเนื่องโดยปิดที่ 1,753.71 จุด ปรับตัวขึ้นร้อยละ 13.66 และอยู่ใกล้ระดับสูงสุดเป็นประวัติการณ์ที่ 1,753.73 จุด ที่ทำได้เมื่อวันที่ 4 มกราคม 2537 สำหรับปัจจัยบวกหลัก มาจากนโยบายต่างๆ ของภาครัฐ การเลือกตั้งทั่วไปที่คาดว่าจะเกิดขึ้นในเดือนพฤศจิกายน 2561 และการที่มหาวิทยาลัยหอการค้าไทยเผยแพร่ผลสำรวจการใช้จ่ายของคนไทยในช่วงปีใหม่จะอยู่ที่ 1.325 แสนล้านบาท ซึ่งเป็นระดับสูงสุดนับตั้งแต่มีการสำรวจมา 13 ปี เนื่องจากสัญญาณการฟื้นตัวของเศรษฐกิจที่ชัดเจนส่งผลให้ผู้บริโภคมีความมั่นใจในการใช้จ่ายมากขึ้น และการที่ประธานาธิบดีโดนัลด์ ทรัมป์ ลงนามในร่างกฎหมายปฏิรูปภาษีส่งผลให้ตลาดมีมุมมองเชิงบวกมากขึ้น

สำหรับมูลค่าการซื้อขายเฉลี่ยอยู่ของตลาดอยู่ที่ 47,755.4 ล้านบาทต่อวัน ลดลงร้อยละ 4.95 จากปริมาณการซื้อขายเฉลี่ยต่อวัน ประมาณ 50,244.9 ล้านบาทต่อวัน ในปี 2559 นักลงทุนต่างชาติเป็นผู้ขายสุทธิที่ 25,755 ล้านบาท ส่วนนักลงทุนสถาบันในประเทศเป็นผู้ซื้อสุทธิสูงถึง 103,632 ล้านบาท

### การวิเคราะห์ผลการดำเนินงาน

ผลการดำเนินงานบริษัทหลักทรัพย์ แลนด์ แอนด์ เฮาส์ จำกัด (มหาชน) และบริษัทย่อย ไตรมาสที่ 4 ของปี 2560 มีกำไรสุทธิ จำนวน 18.87 ล้านบาท เพิ่มขึ้นจำนวน 12.85 ล้านบาท เมื่อเทียบกับไตรมาสที่ 4 ของปี 2559 หรือเพิ่มขึ้นร้อยละ 213.34

ผลการดำเนินงานของบริษัทหลักทรัพย์ แลนด์ แอนด์ เฮาส์ จำกัด (มหาชน) และบริษัทย่อย สำหรับปีสิ้นสุดวันที่ 31 ธันวาคม 2560 มีกำไรสุทธิ จำนวน 104.83 ล้านบาท ลดลงจำนวน 1.16 ล้านบาท เมื่อเทียบกับปี 2559 หรือลดลงร้อยละ 1.09

### รายได้รวม

รายได้รวมไตรมาสที่ 4 ของปี 2560 มีจำนวน 98.50 ล้านบาท เพิ่มขึ้นจำนวน 44.21 ล้านบาท เมื่อเทียบกับไตรมาสที่ 4 ของปี 2559 หรือเพิ่มขึ้นร้อยละ 81.43

รายได้รวมสำหรับปีสิ้นสุดวันที่ 31 ธันวาคม 2560 มีจำนวน 384.41 ล้านบาท เพิ่มขึ้น 87.45 ล้านบาท เมื่อเทียบกับปี 2559 หรือเพิ่มขึ้นร้อยละ 29.45 รายได้รวมประกอบด้วย รายได้ค่านายหน้า รายได้ค่าธรรมเนียมและบริการ รายได้ดอกเบี้ยเงินให้กู้ยืมเพื่อซื้อหลักทรัพย์ กำไรและผลตอบแทนจากเครื่องมือทางการเงิน และรายได้อื่น

### รายได้ค่านายหน้า

รายได้ค่านายหน้าไตรมาสที่ 4 ของปี 2560 มีจำนวน 43.18 ล้านบาท เพิ่มขึ้นจำนวน 18.45 ล้านบาท เมื่อเทียบกับไตรมาสที่ 4 ของปี 2559 หรือเพิ่มขึ้นร้อยละ 74.65

รายได้ค่านายหน้าสำหรับปีสิ้นสุดวันที่ 31 ธันวาคม 2560 มีจำนวน 143.93 ล้านบาท เพิ่มขึ้น 52.62 ล้านบาท เมื่อเทียบกับปี 2559 หรือเพิ่มขึ้นร้อยละ 57.62

### รายได้ที่นอกเหนือจากรายได้ค่านายหน้า

รายได้หลักนอกเหนือจากรายได้ค่านายหน้าสำหรับปีสิ้นสุดวันที่ 31 ธันวาคม 2560 ได้แก่ รายได้ค่าธรรมเนียมและบริการ รายได้ดอกเบี้ยเงินให้กู้ยืมเพื่อซื้อหลักทรัพย์ กำไรและผลตอบแทนจากเครื่องมือทางการเงิน และรายได้อื่น มีจำนวน 0.85, 30.71, 207.49 และ 1.43 ล้านบาท ตามลำดับ

### ค่าใช้จ่ายรวม

ค่าใช้จ่ายรวมไตรมาสที่ 4 ของปี 2560 มีจำนวน 73.58 ล้านบาท เพิ่มขึ้นจำนวน 23.62 ล้านบาท เมื่อเทียบกับไตรมาสที่ 4 ของปี 2559 หรือเพิ่มขึ้นร้อยละ 47.28

ค่าใช้จ่ายรวมสำหรับปีสิ้นสุดวันที่ 31 ธันวาคม 2560 มีจำนวน 262.91 ล้านบาท เพิ่มขึ้น 85.61 ล้านบาท เมื่อเทียบกับปี 2559 หรือเพิ่มขึ้นร้อยละ 48.28 ค่าใช้จ่ายรวมประกอบด้วย ค่าใช้จ่ายผลประโยชน์พนักงาน ค่าธรรมเนียมและบริการจ่าย ต้นทุนทางการเงิน และค่าใช้จ่ายอื่น

### 3. ธุรกิจหลักทรัพย์จัดการกองทุน

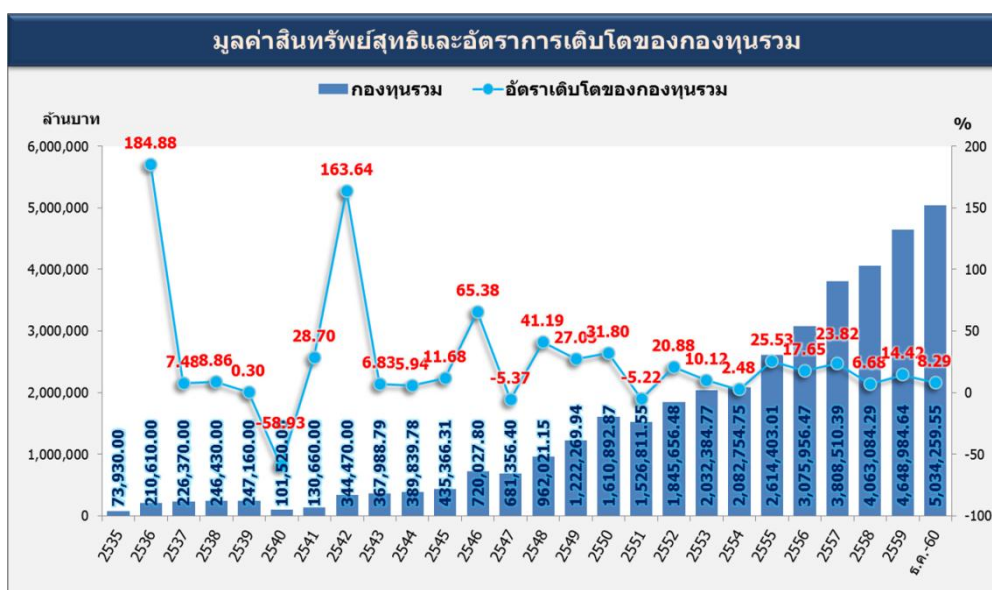
#### บริษัทหลักทรัพย์จัดการกองทุน แลนด์ แอนด์ เฮาส์ จำกัด

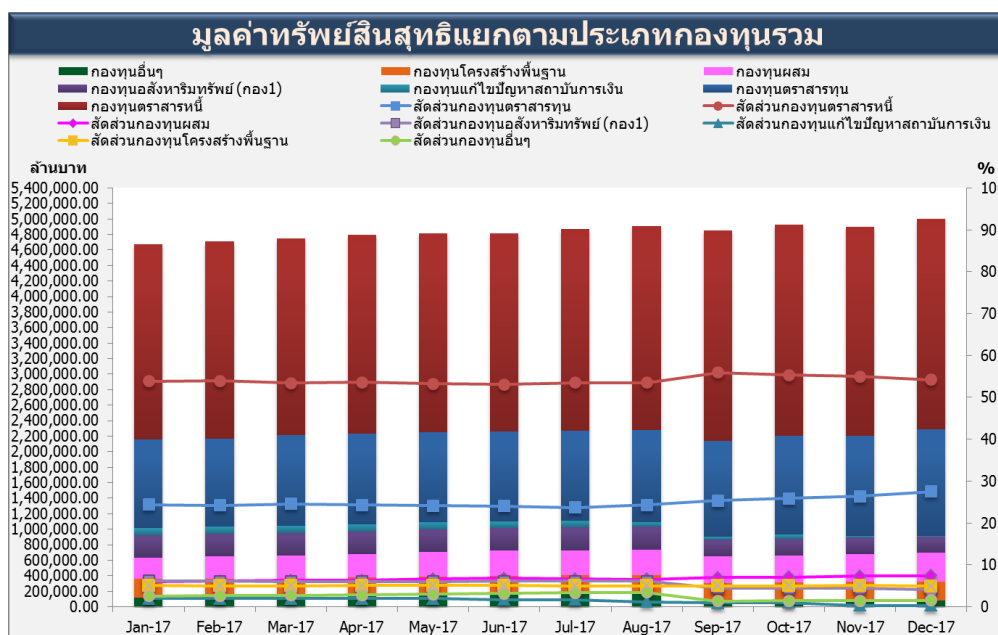
บริษัทหลักทรัพย์จัดการกองทุน แลนด์ แอนด์ เฮาส์ จำกัด ประกอบธุรกิจจัดการกองทุนรวม กองทุนรวมอสังหาริมทรัพย์ ทรัสต์เพื่อการลงทุนในอสังหาริมทรัพย์ กองทุนสำรองเลี้ยงชีพ และกองทุนส่วนบุคคล

#### ภาพรวมภาวะธุรกิจหลักทรัพย์จัดการกองทุน

ปี 2560 ธุรกิจหลักทรัพย์จัดการกองทุนมีมูลค่าทรัพย์สินสุทธิทั้งสิ้นจำนวน 5.03 ล้านล้านบาท เติบโตร้อยละ 8.29 เมื่อเทียบกับปีก่อน โดยภาพรวมสัดส่วนมูลค่าทรัพย์สินสุทธิแบ่งตามประเภทกองทุน ยังเหมือนกับปีก่อน กล่าวคือ ประเภทกองทุนที่ได้รับความนิยมสูงสุด 3 อันดับแรก เป็นกองทุนตราสารหนี้ คิดเป็นร้อยละ 54 กองทุนตราสารทุน คิดเป็นร้อยละ 27 และกองทุนผสม คิดเป็นร้อยละ 7

อย่างไรก็ดีหากมองในภาพรวม นักลงทุนส่วนใหญ่ยังมีความนิยมลงทุนในสินทรัพย์ที่มีความเสี่ยงในระดับต่ำถึงปานกลาง ซึ่งทำให้สินทรัพย์หรือกองทุนตราสารหนี้ยังคงมีสัดส่วนสูงสุดต่อเนื่องจากปีก่อน ส่วนสินทรัพย์ตราสารทุนหรือกองทุนตราสารทุนปรับตัวเพิ่มขึ้นในช่วงไตรมาสที่ 3 ของปี ส่วนหนึ่งมาจากผลตอบแทนของตลาดหุ้นปรับตัวดีขึ้นและมีการระดมทุนผ่านกองทุนรวมธรรมชาติไทย (THAI CG) กว่า 2 พันล้านบาท และการลงทุนเพื่อประหยัดภาษีในช่วงปลายปีที่ผ่านมา นอกจากนี้ นักลงทุนให้ความสำคัญกับการลงทุนแบบกระจายความเสี่ยงมากขึ้น โดยมีกระจายการลงทุนในสินทรัพย์ต่างประเทศ ทั้งในตราสารหนี้และตราสารทุนมากขึ้น เห็นได้จากสัดส่วนของมูลค่าทรัพย์สินสุทธิของกองทุน FIF ปรับตัวเพิ่มขึ้นอย่างต่อเนื่อง คิดเป็นร้อยละ 11 จากต้นปีที่ผ่านมา





(แหล่งที่มาข้อมูล: สมาคมบริษัทจัดการลงทุน ณ สิ้นปี 2560)

#### การวิเคราะห์ผลการดำเนินงาน

ผลการดำเนินงานของบริษัทเป็นการเปรียบเทียบผลการดำเนินงานประจำปี 2560 เปรียบเทียบกับผลการดำเนินงานประจำปี 2559 ดังนี้

ปี 2560 บริษัทมีกำไรสุทธิ จำนวน 83.4 ล้านบาท เพิ่มขึ้นจำนวน 9.2 ล้านบาท หรือเพิ่มขึ้นร้อยละ 12 เมื่อเทียบกับงวดเดียวกันของปีก่อน เป็นผลจากรายได้ค่าธรรมเนียมจากกองทุนภายใต้การบริหารจัดการที่เพิ่มขึ้น

#### รายได้ค่าธรรมเนียมและบริการ

รายได้ค่าธรรมเนียมและบริการ จำนวน 297.3 ล้านบาท เพิ่มขึ้นจำนวน 29.2 ล้านบาท หรือเพิ่มขึ้นร้อยละ 11 เมื่อเทียบกับปีก่อน โดยค่าธรรมเนียมส่วนใหญ่มาจากการจัดการกองทุนรวมและนายทะเบียนกองทุนรวม คิดเป็นร้อยละ 75.3 ของรายได้ค่าธรรมเนียมและบริการทั้งหมด

#### มูลค่าสินทรัพย์สุทธิภายใต้การบริหารจัดการ

ณ วันที่ 31 ธันวาคม 2560 มีกองทุนรวมภายใต้การบริหารจัดการทั้งสิ้นจำนวน 54 กองทุน ลดลงจำนวน 1 กองทุน เมื่อเทียบกับปีก่อน และมีมูลค่าทรัพย์สินสุทธิทั้งสิ้น 51,448.8 ล้านบาท ลดลงจำนวน 12,827.3 ล้านบาท หรือลดลงร้อยละ 20 เมื่อเทียบกับปีก่อน เนื่องจากบริษัทมีนโยบายในการเปลี่ยนแปลงประเภทกองทุนรวมที่มีการเสนอขาย

กองทุนรวมภายใต้การบริหารจัดการ แสดงตามมูลค่าทรัพย์สินสุทธิ ประกอบด้วย

- กองทุนรวมอสังหาริมทรัพย์และทรัสต์เพื่อการลงทุนในอสังหาริมทรัพย์	30,910.2	ล้านบาท
- กองทุนรวมตราสารหนี้	9,422.4	ล้านบาท
- กองทุนรวมตราสารทุน	2,133.7	ล้านบาท
- กองทุนแบบผสม	2,172.6	ล้านบาท
- กองทุน Foreign Investment Fund	2,686.4	ล้านบาท
- กองทุน Fund of Property Fund	4,123.5	ล้านบาท

บริษัทมีส่วนแบ่งการตลาดอยู่ที่ร้อยละ 1.02 อยู่อันดับที่ 13 จาก 23 บริษัท

ทั้งนี้ หากรวมกองทุนส่วนบุคคล และกองทุนสำรองเลี้ยงชีพ บริษัทมีมูลค่าทรัพย์สินสุทธิทั้งสิ้น ณ วันที่ 31 ธันวาคม 2560 เท่ากับ 59,773.6 ล้านบาท โดยมาจากกองทุนส่วนบุคคล 5,683.1 ล้านบาท และกองทุนสำรองเลี้ยงชีพ 2,641.7 ล้านบาท