

เลขที่ WHAUP-CS008/2560

20 กุมภาพันธ์ 2561

เรียน กรรมการและผู้จัดการ ตลาดหลักทรัพย์แห่งประเทศไทย
เรื่องชี้แจงผลการดำเนินงานประจำปี 2560

บริษัท ดับบลิวเอชเอ ยูทิลิตี้ส์ แอนด์ พาวเวอร์ จำกัด (มหาชน) (หรือ “บริษัทฯ”) ประกาศกำไรสุทธิประจำปี 2560 สร้างสถิติใหม่ด้วยจำนวน 1,980.9 ล้านบาท เพิ่มขึ้นร้อยละ 436.1 เมื่อเทียบกับปี 2559

1. ผลการดำเนินงานสำหรับปี 2560

งบการเงินรวม	ปี 2559	ปี 2560	เพิ่มขึ้น/(ลดลง)	
	ล้านบาท	ล้านบาท	ล้านบาท	ร้อยละ
รายได้จากการขายและการให้บริการ	1,467.5	1,633.8	166.2	11.3
- รายได้จากการดำเนินงาน ¹	1,317.2	1,570.2	253.0	19.2
- รายได้อื่นจากธุรกิจน้ำ ²	150.3	63.5	(86.8)	(57.7)
ต้นทุนขายและการให้บริการ	(949.5)	(1,092.4)	(142.9)	15.0
กำไรขั้นต้น	518.0	541.4	23.4	4.5
กำไรขั้นต้นจากการดำเนินงาน³	367.7	477.9	110.1	30.0
รายได้อื่น ⁴	91.9	134.4	42.5	46.2
ค่าใช้จ่ายในการบริหาร	(69.3)	(152.9)	(83.6)	120.6
ต้นทุนทางการเงิน	(404.0)	(459.9)	(55.9)	13.8
ส่วนแบ่งกำไรจากเงินลงทุนในบริษัทร่วมและการร่วมค้า	962.5	1,936.1	973.7	101.2
ส่วนที่เป็นของส่วนได้เสียที่ไม่มีอำนาจควบคุม (ค่าใช้จ่าย) รายได้ภาษีเงินได้	(44.6)	(18.2)	26.5	(59.3)
(ค่าใช้จ่าย) รายได้ภาษีเงินได้	(685.0)	(0.0)	685.0	(100.0)
กำไรส่วนที่เป็นของบริษัทใหญ่	369.4	1,980.9	1,611.4	436.1
กำไร (ขาดทุน) จากอัตราแลกเปลี่ยน	6.2	574.3	568.2	9,224.6
กำไรส่วนที่เป็นของบริษัทใหญ่ก่อนรวมกำไร (ขาดทุน) จากอัตราแลกเปลี่ยน	363.3	1,406.6	1,043.3	287.2

¹ รายได้จากการดำเนินงาน ประกอบด้วยรายได้การจำหน่ายน้ำดิบ รายได้การจำหน่ายน้ำเพื่ออุตสาหกรรม และรายได้การบริหารจัดการน้ำเสีย

² รายได้อื่นจากธุรกิจน้ำประกอบด้วย ค่าธรรมเนียมจากการขอใช้น้ำเพิ่มซึ่งเกิดจากการที่ลูกค้ามีความต้องการใช้น้ำเพิ่มขึ้นเกินกว่าที่จัดสรรให้ และ ค่าธรรมเนียมจากการบริหารจัดการน้ำ

³ กำไรขั้นต้นจากการดำเนินงานไม่รวมรายได้จากรัฐกิจน้ำ

⁴ รายได้อื่นของบริษัทฯ ประกอบด้วยดอกเบี้ยรับจากเงินให้กู้ยืมแก่บริษัท เก็ค โค-วัน จำกัดและเงินปันผลรับจากเงินลงทุนในโรงไฟฟ้าโกลว์ไอพีพี

ประเด็นสำคัญ

- บริษัทฯ ประสบความสำเร็จในการจำหน่ายหุ้นสามัญให้แก่ประชาชนเป็นครั้งแรก (IPO) ในเดือนเมษายน 2560 ที่ผ่านมา โดยบริษัทฯ ได้รับเงินจากการระดมทุนจำนวน 3,181 ล้านบาท โดยนำไปชำระคืนเงินกู้จากสถาบันการเงินจำนวน 2,500 ล้านบาท เงินลงทุนในโครงการอนาคตจำนวน 520 ล้านบาท และเงินทุนหมุนเวียนในการดำเนินงานจำนวน 161 ล้านบาท
- รายได้จากการดำเนินงานของธุรกิจน้ำมีจำนวนเท่ากับ 1,570.2 ล้านบาท หรือเพิ่มขึ้นร้อยละ 19.2 ตามแผน สะท้อนถึงการเติบโตของทั้งปริมาณการจำหน่ายน้ำและราคาที่เพิ่มขึ้น
- ส่วนแบ่งกำไรจากเงินลงทุนในบริษัทร่วมและการร่วมค้า (ธุรกิจพลังงาน) จำนวนเท่ากับ 1,936.1 ล้านบาท เพิ่มขึ้นร้อยละ 101.2 เมื่อเทียบกับช่วงเดียวกันในปีก่อนหน้า ซึ่งรวมกำไรจากอัตราแลกเปลี่ยนจำนวน 574.3 ล้านบาท
 - โรงไฟฟ้าเก็ค โค-วัน มีส่วนแบ่งกำไรจากการลงทุนในสัดส่วนของบริษัทฯ จำนวน 1,406.6 ล้านบาท และสามารถเดินเครื่องโดยมีจำนวนชั่วโมงที่สามารถผลิตไฟฟ้าได้ (Contracted Available Hour - CAH) เป็นไปตามที่กำหนดไว้ในสัญญาสำหรับปี 2560 ถึงแม้จะมีการปิดซ่อมบำรุงตามแผนในไตรมาส 1 ปี 2560 ก็ตาม
 - โรงไฟฟ้าบี.กริม เพาเวอร์ (ดับบลิวเอชเอ) 1 ดำเนินการผลิตเต็มปี 2560 ซึ่งได้เปิดดำเนินการเชิงพาณิชย์ (COD) เมื่อเดือนพฤศจิกายน 2559 อีกทั้งยังมีโรงไฟฟ้าขนาดเล็ก (SPP) จำนวน 4 โรง (โรงไฟฟ้ากัลป์ วิทีพี โรงไฟฟ้ากัลป์ ทีเอส 1 โรงไฟฟ้ากัลป์ ทีเอส 2 และโรงไฟฟ้ากัลป์ ทีเอส 3) ซึ่งได้เปิดดำเนินการเชิงพาณิชย์ในปี 2560 เป็นที่เรียบร้อยแล้วตามแผนงานที่กำหนดไว้
 - นอกจากนี้ ยังมีรายได้จากการบันทึกเงินชดเชยจากประกันภัยธุรกิจหยุดชะงักของโรงไฟฟ้า เก็ค โค-วัน และโรงไฟฟ้า กัลป์ เจพี เอ็นแอลแอล ในสัดส่วนของบริษัทฯ จำนวน 144 ล้านบาท
- ตั้งแต่เดือน มีนาคม ปี 2559 บริษัทฯ ได้เข้าไปซื้อธุรกิจน้ำและพลังงานจากบริษัทในกลุ่มบริษัท ดับบลิวเอชเอ คอร์ปอเรชั่น จำกัด (มหาชน) (“กลุ่มดับบลิวเอชเอ”) เพื่อเตรียมความพร้อมที่จะเป็นเรือธงของกลุ่มในธุรกิจสาธารณูปโภคและพลังงาน ซึ่งส่งผลให้ผลการดำเนินงานของบริษัทฯ ดีขึ้นมากเมื่อเทียบกับไตรมาสที่ 1 ในปี 2559
- มีการเปลี่ยนแปลงมูลค่าหุ้นที่ตราไว้ของบริษัทจากเดิมมูลค่าหุ้นละ 5 บาทเป็นมูลค่าหุ้นละ 1 บาท เริ่มมีผลตั้งแต่วันที่ 13 กรกฎาคม 2560 ที่ผ่านมา
- บริษัทฯ ได้มีการออกหุ้นกู้อายุ 3 ปี จำนวน 4,000 ล้านบาท เพื่อชำระคืนเงินกู้ก่อนกำหนดจากสถาบันทางการเงินเมื่อวันที่ 18 สิงหาคม 2560 ที่ผ่านมา
- ณ สิ้นปี 2560 บริษัทฯ มีหนี้สินที่มีภาระดอกเบี้ยสุทธิเท่ากับ 7,338.8 ล้านบาท และมีอัตราส่วนหนี้สินที่มีภาระดอกเบี้ยสุทธิต่อส่วนของผู้ถือหุ้น เท่ากับ 0.58 เท่า

เหตุการณ์สำคัญภายหลังปี 2560:

- บริษัทฯ ได้สิทธิ์พัฒนาโครงการวางท่อจัดจำหน่าย และค้าปลีกก๊าซธรรมชาติในนิคมอุตสาหกรรมเหมราช 6 แห่ง โปรเจกต์แรก “ดับบลิวเอชเอ อีสเทิร์น ซิเบอร์ดี เอ็นจีดี 2” โดยมีแผนที่จะเปิดดำเนินการในไตรมาส 3 ปี 2561

ผลการดำเนินงานรายธุรกิจ

ธุรกิจน้ำ

บริษัทฯ มีรายได้จากการขายและการให้บริการในปี 2560 มีจำนวนเท่ากับ 1,633.8 ล้านบาท โดยสามารถสรุปได้ดังนี้

รายได้	งบการเงินรวม			
	ปี 2559 ล้านบาท	ปี 2560 ล้านบาท	เพิ่มขึ้น/(ลดลง) ล้านบาท	ร้อยละ
รายได้การจำหน่ายน้ำเพื่ออุตสาหกรรม	1,013.0	1,155.2	142.2	14.0
รายได้การจำหน่ายน้ำดิบ	196.3	262.9	66.6	33.9
รายได้การบริหารจัดการน้ำเสีย	108.0	152.1	44.2	40.9
รายได้อื่นจากธุรกิจน้ำ ¹	150.3	63.5	(86.8)	(57.7)
รายได้จากการขายและการให้บริการ	1,467.5	1,633.8	166.2	11.3

¹ รายได้อื่นจากธุรกิจน้ำประกอบด้วย ค่าธรรมเนียมจากการขอใช้น้ำเพิ่มซึ่งเกิดจากการที่ลูกค้ามีความต้องการใช้น้ำเพิ่มขึ้นเกินกว่าที่จัดสรรให้ และค่าธรรมเนียมจากการบริหารจัดการน้ำ

การเติบโตมีสาเหตุมาจาก:

- i) ปริมาณการจำหน่ายน้ำดิบและน้ำเพื่ออุตสาหกรรมรวมถึงปริมาณการบริหารจัดการน้ำเสียที่เพิ่มมากขึ้น;

ปริมาณน้ำ	ปี 2559				ปี 2560				เพิ่มขึ้น/(ลดลง)			
	ล้านลูกบาศก์เมตร		ล้านลูกบาศก์เมตร		ล้านลูกบาศก์เมตร		ล้านลูกบาศก์เมตร		ร้อยละ			
ปริมาณการจำหน่ายน้ำดิบ	56.5		65.6		9.2		16.2					
และน้ำเพื่ออุตสาหกรรม												
ปริมาณการบริหารจัดการน้ำเสีย	25.2		34.1		9.0		35.6					

โดยมีสาเหตุหลักมาจาก

- ก. ปริมาณความต้องการใช้น้ำที่เพิ่มขึ้นอย่างต่อเนื่องจากลูกค้าปัจจุบันและลูกค้าใหม่
- ข. การซื้อธุรกิจการจัดหาและจำหน่ายน้ำดิบ การผลิตและจำหน่ายน้ำเพื่ออุตสาหกรรมและการบริหารจัดการน้ำเสียจากกลุ่มดับบลิวเอชเอในเดือนมีนาคม 2559 โดยธุรกิจที่ซื้อมามีดังนี้;

ที่ตั้ง	ประเภทน้ำที่รับโอน	วันที่การโอนธุรกิจ
นิคมอุตสาหกรรมเหมราชตะวันออก("HEIE")	น้ำดิบ น้ำเสีย	30 มีนาคม 2559

ที่ตั้ง	ประเภทน้ำที่รับโอน	วันที่การโอนธุรกิจ
นิคมอุตสาหกรรมเหมราชอีสเทิร์นซีบอร์ด ("HESIE")	น้ำดิบ น้ำเสีย	30 มีนาคม 2559
นิคมอุตสาหกรรมเหมราชชลบุรี ("HCIE")	น้ำดิบ น้ำเสีย	30 มีนาคม 2559
นิคมอุตสาหกรรมเหมราชชลบุรี 2 ("HCIE2")	น้ำเสีย	30 มีนาคม 2559
เขตประกอบการอุตสาหกรรมเหมราช สระบุรี("HSIL")	น้ำเพื่ออุตสาหกรรม น้ำเสีย	30 มีนาคม 2559
เขตประกอบการอุตสาหกรรมเหมราชระยอง ("HRIL")	น้ำเพื่ออุตสาหกรรม น้ำเสีย	30 มีนาคม 2559
นิคมอุตสาหกรรมเหมราชอีสเทิร์นซีบอร์ด2 ("HESIE2")	น้ำเสีย	30 มีนาคม 2559

- ค. การเปิดดำเนินการผลิตเชิงพาณิชย์ของโรงไฟฟ้า บี.กริม เพาเวอร์ (ดับบลิวเอชเอ) 1 ตั้งแต่เดือนพฤศจิกายน 2559 รวมถึงโรงไฟฟ้าขนาดเล็กจำนวน 4 โรง คือ โรงไฟฟ้ากัลป์ วิถีพิ โรงไฟฟ้ากัลป์ ทีเอส 1 โรงไฟฟ้ากัลป์ ทีเอส 2 และโรงไฟฟ้ากัลป์ ทีเอส 3 ซึ่งได้เปิดดำเนินการผลิตเชิงพาณิชย์ในปี 2560 ส่งผลให้ปริมาณน้ำดิบและน้ำเพื่ออุตสาหกรรมรวมถึงการจัดการน้ำเสียเพิ่มขึ้นตั้งแต่ช่วงเวลาดังกล่าวเป็นต้นมา
- ii) ราคาการจำหน่ายน้ำดิบและน้ำเพื่ออุตสาหกรรมและราคาการบริการจัดการน้ำเสียที่เพิ่มขึ้น โดยราคาการจำหน่ายน้ำและบริการจัดการน้ำเสียรวมเพิ่มขึ้นโดยเฉลี่ยร้อยละ 3.0 จากปีก่อนหน้า
- iii) รายได้อื่นจากธุรกิจน้ำ ซึ่งส่วนมากมาจากค่าธรรมเนียมจากการขอใช้น้ำเกินกว่าที่จัดสรร (Excessive Charge) ในปี 2560 มีจำนวนเท่ากับ 63.5 ล้านบาท

อัตราค่าไถ่ขึ้นต้น (ไม่รวมรายได้อื่นจากธุรกิจน้ำ) เพิ่มขึ้นจากร้อยละ 27.9 ในปี 2559 เป็นร้อยละ 30.4 ในปี 2560 สาเหตุหลักมาจากการเพิ่มปริมาณการขายของบริษัทฯและการปรับขึ้นราคาขายน้ำและการให้บริการ รวมถึงการควบคุมค่าใช้จ่ายในการบริหารงานต่างๆ ในปี 2560 บริษัทมีกำไรขึ้นต้นจำนวน 541.4 ล้านบาท หรือเพิ่มขึ้นร้อยละ 4.5 เมื่อเทียบกับปี 2559

ธุรกิจพลังงาน

ในปี 2560 บริษัทมีส่วนแบ่งกำไรจากเงินลงทุนในบริษัทร่วมและการร่วมค้า และเงินปันผลรับจากธุรกิจพลังงาน รวมทั้งสิ้น 1,995.4 ล้านบาท หรือเพิ่มขึ้นร้อยละ 102.6 จากปี 2559 ซึ่งรวมกำไรจากอัตราแลกเปลี่ยนจำนวน 574.3 ล้านบาท

โดยมีรายละเอียดของส่วนแบ่งกำไรจากเงินลงทุนในบริษัทร่วมและการร่วมค้าและเงินปันผลรับ จำแนกตามประเภทโรงไฟฟ้าดังนี้

ประเภทโรงไฟฟ้า	ปี 2559	ปี 2560	เพิ่มขึ้น /(ลดลง)	
	ล้านบาท	ล้านบาท	ล้านบาท	%
IPP	1,059.8	1,488.4	428.6	40.4
SPP	(18.8)	431.7	450.6	2,391.3
พลังงานทางเลือก	6.6	6.0	(0.6)	(9.2)
โครงการที่อยู่ระหว่างการก่อสร้างและพัฒนา	(62.6)	69.2	131.8	210.6
ส่วนแบ่งกำไรจากการลงทุนในบริษัทร่วมและการร่วมค้าและเงินปันผลรับ	985.0	1,995.4	1,010.4	102.6
กำไร (ขาดทุน) จากอัตราแลกเปลี่ยน	6.2	574.3	568.2	9,224.6
ส่วนแบ่งกำไรจากการลงทุนในบริษัทร่วมและการร่วมค้า และเงินปันผลรับก่อนรวมกำไร (ขาดทุน) จากอัตราแลกเปลี่ยน	978.8	1,421.0	442.2	45.2

บริษัทฯ ซึ่งเป็นบริษัทร่วมพัฒนาในธุรกิจพลังงาน ปัจจุบันมีกำลังการผลิตตามสัดส่วนการลงทุนในโครงการโรงไฟฟ้าที่เปิดดำเนินการเชิงพาณิชย์ตามสัญญาแล้วจำนวน 478.4 เมกะวัตต์ และที่อยู่ระหว่างก่อสร้างจำนวน 64.5 เมกะวัตต์ บริษัทฯ ได้ร่วมลงทุนกับผู้ประกอบการในธุรกิจโรงไฟฟ้าที่สำคัญทั้งในและต่างประเทศ ได้แก่ กลุ่มโกลด์ กลุ่มกัลฟ์ กลุ่มบริษัทบี.กริม กลุ่มซูเอซ และกลุ่มกันกุล โดยบริษัทฯ รับรู้ผลการดำเนินงานในธุรกิจโรงไฟฟ้าในรูปแบบของ 1) ส่วนแบ่งกำไรจากเงินลงทุนในบริษัทร่วมและการร่วมค้า 2) เงินปันผลรับ ซึ่งส่วนแบ่งกำไรจะรับรู้กำไรสุทธิตามสัดส่วนการถือหุ้น (ร้อยละ) โดยเป็นส่วนแบ่งกำไรสุทธิหลังหักค่าใช้จ่ายต่างๆ ที่เกี่ยวข้องในบริษัทร่วมและการร่วมค้าดังกล่าว

ทั้งนี้การเติบโตส่วนใหญ่เกิดขึ้นมาจาก

- i) การได้มาซึ่งธุรกิจโรงไฟฟ้าของกลุ่ม WHA ซึ่งส่วนใหญ่ประกอบด้วยการลงทุนในกลุ่มโกลด์ และกลุ่มกันกุล
- ก) เงินลงทุนในกลุ่มโกลด์ ที่รับโอนมาเมื่อวันที่ 27 พฤษภาคม 2559

โรงไฟฟ้า	ประเภทโรงไฟฟ้า	ประเภทผู้ผลิต	สัดส่วน การถือหุ้น (ร้อยละ)	กำลังการผลิต ตามสัญญา (เมกะวัตต์)	กำลังการผลิต ตามสัดส่วน การถือหุ้น (เมกะวัตต์)
เก็ลโค-วัน	พลังงานความร้อนใช้ ถ่านหินเป็นเชื้อเพลิง	IPP	35.00	660.0	231.0
โกลว์ไอพีพี	พลังงานความร้อนใช้ ก๊าซธรรมชาติเป็น เชื้อเพลิง	IPP	5.00	713.0	35.7
ไฟฟ้า ห้วยเหาะ	พลังงานน้ำ	IPP	12.75	152.0	19.4
รวม				1,525.0	286.1

ข) เงินลงทุนในกลุ่มกันกุล ที่รับ โอนมาเมื่อวันที่ 29 มิถุนายน 2559

โรงไฟฟ้า	ประเภทโรงไฟฟ้า	ประเภทผู้ผลิต	สัดส่วนการ ถือหุ้น (ร้อยละ)	กำลังการผลิต ตามสัญญา (เมกะวัตต์)	กำลังการผลิต ตามสัดส่วน การถือหุ้น (เมกะวัตต์)
ดับบลิวเอชเอ กันกุล กรีนโซลาร์รูฟ 17	พลังงานแสงอาทิตย์	VSPP	74.99	1.0	0.7
ดับบลิวเอชเอ กันกุล กรีนโซลาร์รูฟ 3	พลังงานแสงอาทิตย์	VSPP	74.99	0.8	0.6
ดับบลิวเอชเอ กันกุล กรีนโซลาร์รูฟ 6	พลังงานแสงอาทิตย์	VSPP	74.99	0.8	0.6
ดับบลิวเอชเอ กันกุล กรีนโซลาร์รูฟ 1	พลังงานแสงอาทิตย์	VSPP	74.99	0.6	0.5
รวม				3.2	2.4

- i) โครงการโรงไฟฟ้า บี.กริม เพาเวอร์ (ดับบลิวเอชเอ) 1 ได้ดำเนินการผลิตเต็มปี 2560 ตั้งแต่เดือน พฤศจิกายน 2559 เป็นต้นมา
- ii) โครงการที่ดำเนินการก่อสร้างแล้วเสร็จ

โรงไฟฟ้า	ประเภท โรงไฟฟ้า	ประเภท ผู้ผลิต	สัดส่วน การถือหุ้น (ร้อยละ)	กำลังการผลิตตาม สัญญา (เมกะวัตต์)	กำลังการผลิตตาม สัดส่วนการถือหุ้น (เมกะวัตต์)	กำหนดการเดินเครื่องเชิงพาณิชย์
กัลฟ์ วิทีพี	พลังความร้อนร่วม โคเจนเนอเรชั่นที่ใช้ ก๊าซธรรมชาติเป็น เชื้อเพลิง	SPP	25.01	130.0	32.5	พ.ค. 2560
กัลฟ์ ทีเอส 1	พลังความร้อนร่วม โคเจนเนอเรชั่นที่ใช้ ก๊าซธรรมชาติเป็น เชื้อเพลิง	SPP	25.01	130.0	32.5	ก.ค. 2560
กัลฟ์ ทีเอส 2	พลังความร้อนร่วม โคเจนเนอเรชั่นที่ใช้ ก๊าซธรรมชาติเป็น เชื้อเพลิง	SPP	25.01	130.0	32.5	ก.ย. 2560
กัลฟ์ ทีเอส 3	พลังความร้อนร่วม โคเจนเนอเรชั่นที่ใช้ ก๊าซธรรมชาติเป็น เชื้อเพลิง	SPP	25.01	125.0	31.3	พ.ย. 2560
รวม				515.0	128.8	

ธุรกิจโรงไฟฟ้าเอกชนรายใหญ่ (IPP)

- ในปี 2560 บริษัทฯ มีส่วนแบ่งกำไรจากการลงทุนใน บริษัท เก็ค โคะ-วัน จำกัด จำนวน 1,406.6 ล้านบาทในสัดส่วนของ บริษัทฯ รวมกำไรอัตราแลกเปลี่ยนจำนวน 321.5 ล้านบาท
 - สามารถเดินเครื่อง โดยมีจำนวนชั่วโมงที่สามารถผลิตไฟฟ้าได้ (Contracted Available Hour - CAH) เป็นไปตามที่กำหนดไว้ในสัญญาสำหรับปี 2560 ถึงแม้จะมีการปิดซ่อมบำรุงตามแผนจำนวน 54 วันในไตรมาส 1 ปี 2560 ก็ตาม
 - เก็ค โคะ-วัน ได้บันทึกเงินชดเชยจากการประกันภัยธุรกิจหยุดชะงักจำนวน 290 ล้านบาทในปี 2560 (ในสัดส่วนของบริษัทฯ มีจำนวน 101.5 ล้านบาท)
- ในปี 2560 บริษัทฯ มีส่วนแบ่งกำไรจากการลงทุนใน บริษัท ไฟฟ้าห้วยเหาะ จำกัด จำนวน 29.6 ล้านบาท

ธุรกิจโรงไฟฟ้าขนาดเล็ก (SPP)

โรงไฟฟ้า	วันเปิดดำเนินการผลิตเชิงพาณิชย์ (COD)	ส่วนแบ่งกำไรจากการลงทุนในบริษัท ร่วมและการร่วมค้า (ล้านบาท)	กำไร (ขาดทุน) จากอัตราแลกเปลี่ยน (ล้านบาท)	ส่วนแบ่งกำไรจากการลงทุนในบริษัทร่วมและการร่วมค้า ก่อนรวมกำไร (ขาดทุน) จากอัตราแลกเปลี่ยน (ล้านบาท)
กอล์ฟ เจที เอ็นแอลแอล	พฤษภาคม 2556	139.7	27.3	112.4
บี.กริม เพาเวอร์ (ดับบลิวเอชเอ) 1	พฤศจิกายน 2559	111.0	42.4	68.6
กอล์ฟ วีทีที	16 พฤษภาคม 2560	66.5	34.1	32.3
กอล์ฟ ทีเอส 1	8 กรกฎาคม 2560	71.6	33.6	38.0
กอล์ฟ ทีเอส 2	1 กันยายน 2560	60.7	36.1	24.6
กอล์ฟ ทีเอส 3	1 พฤศจิกายน 2560	32.7	30.9	1.8
รวม		482.2	204.4	277.7

- กอล์ฟ เจที เอ็นแอลแอลได้บันทึกเงินขาดเซชจากการประกันภัยธุรกิจหยุดชะงักจำนวน 170 ล้านบาทในปี 2560 (ในสัดส่วนของบริษัทฯ มีจำนวน 42.5 ล้านบาท)

ธุรกิจพลังงานทางเลือก

- ปัจจุบันบริษัทฯ มีกำลังการผลิตตามสัดส่วนการถือหุ้นในโครงการ โรงไฟฟ้าพลังงานแสงอาทิตย์แบบที่ติดตั้งบนหลังคา (Solar Rooftop) จำนวน 2.6 เมกะวัตต์ และมีส่วนแบ่งกำไรจากการลงทุนจำนวน 6.0 ล้านบาท

โครงการที่อยู่ระหว่างก่อสร้างและพัฒนา

- โรงไฟฟ้า 4 ใน 6 โรง SPP ภายใต้การร่วมทุนกับบริษัท กอล์ฟ เอ็มพี จำกัด ซึ่งได้เปิดดำเนินการเชิงพาณิชย์ (COD) ภายในปีนี้แล้ว ในขณะที่โรงไฟฟ้า กอล์ฟ ทีเอส 4 และโรงไฟฟ้ากอล์ฟ เอ็นแอลแอล มีกำหนดดำเนินการผลิตไฟฟ้าเชิงพาณิชย์ในปี 2561 และปี 2562 ตามลำดับ
- โครงการโรงไฟฟ้าผู้ผลิตไฟฟ้าขนาดเล็กมาก (VSPP) ดับบลิวเอชเอ KM.3 โซลาร์ มีกำลังการผลิตตามสัญญารวม 0.9 เมกะวัตต์ ซึ่งมีกำหนดดำเนินการผลิตไฟฟ้าเชิงพาณิชย์ในไตรมาส 1 ปี 2561
- นอกจากนี้ยังมีโครงการโรงไฟฟ้าผู้ผลิตไฟฟ้าขนาดเล็กมาก (VSPP) โรงไฟฟ้าพลังงานขยะ ที่อยู่ระหว่างการก่อสร้าง ได้แก่ บริษัท ชลบุรี คลีน เอ็นเนอร์ยี จำกัด (CCE) ซึ่งมีกำลังการผลิตตามสัญญารวม 6.9 เมกะวัตต์ หรือคิดเป็นกำลังการผลิตตามสัดส่วนการถือหุ้น 2.3 เมกะวัตต์ ซึ่งมีกำหนดดำเนินการผลิตไฟฟ้าเชิงพาณิชย์ในปี 2562
- บริษัทฯ มีส่วนแบ่งกำไรจากโครงการ โรงไฟฟ้าที่อยู่ระหว่างก่อสร้างและพัฒนาในปี 2560 จำนวน 21.9 ล้านบาท ประกอบด้วยส่วนแบ่งผลขาดทุนจากการดำเนินงาน 25.4 ล้านบาท และกำไรจากอัตราแลกเปลี่ยนจำนวน 47.3 ล้านบาท

โรงไฟฟ้า	ประเภท โรงไฟฟ้า	ประเภท ผู้ผลิต	สัดส่วน การถือหุ้น (ร้อยละ)	กำลังการผลิตตาม สัญญา(เมกะวัตต์)	กำลังการผลิตตาม สัดส่วนการถือหุ้น (เมกะวัตต์)	กำหนดการเดินเครื่องเชิงพาณิชย์
กัลฟ์ ทีเอส 4	พลังความร้อนร่วม โคเจนเนอเรชั่นที่ใช้ ก๊าซธรรมชาติเป็น เชื้อเพลิง	SPP	25.01	125.0	31.3	ม.ค. 2561
ดับบลิวเอชเอ KM.3 โซลาร์	พลังงานแสงอาทิตย์	VSPP	100	0.9	0.9	ไตรมาส 1 ปี 2561
กัลฟ์ เอ็นแอลแอล2	พลังความร้อนร่วม โคเจนเนอเรชั่นที่ใช้ ก๊าซธรรมชาติเป็น เชื้อเพลิง	SPP	25.01	120.0	30.0	ม.ค. 2562
ชลบุรี คลีนเอ็นเนอร์ยี	พลังงานจากขยะ	VSPP	33.33	6.9	2.3	ไตรมาส 4 ปี 2562
รวม				252.8	64.5	

ภาพรวมของผลการดำเนินงาน

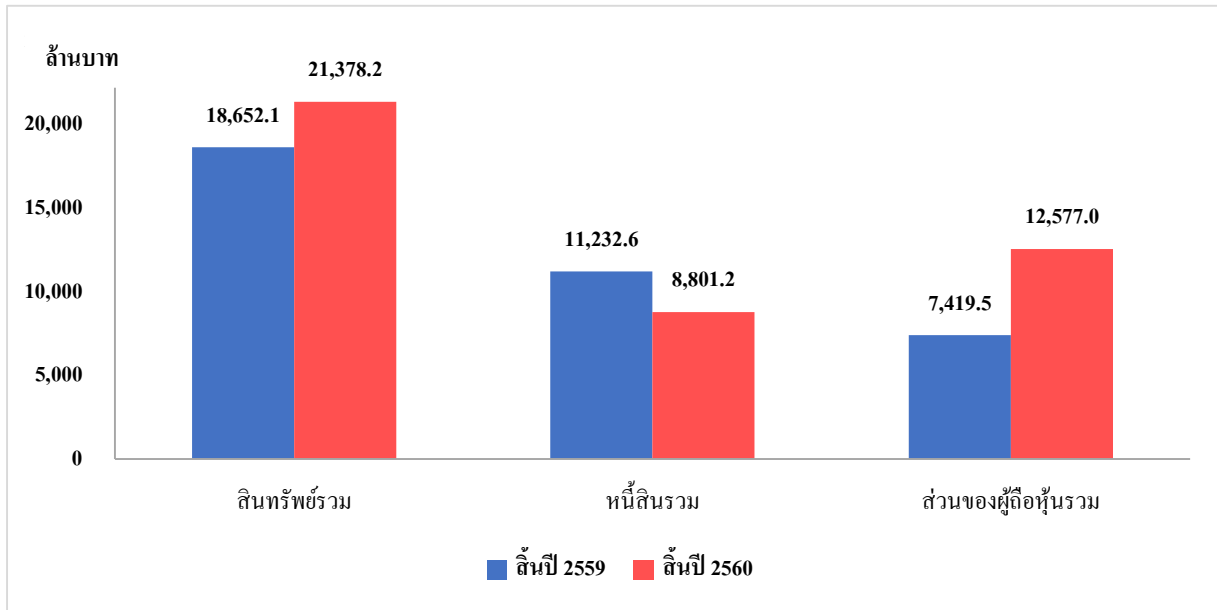
ค่าใช้จ่ายในการดำเนินการ

- ค่าใช้จ่ายในการบริหาร เพิ่มขึ้นจาก 69.3 ล้านบาท มาเป็น 152.9 ล้านบาท เนื่องจากบริษัทฯ ได้มีการขยายประเภทของธุรกิจ รวมถึงการเพิ่มของจำนวนพนักงานและผู้บริหารเพื่อสนับสนุนการเติบโตของธุรกิจ
- ต้นทุนทางการเงิน เพิ่มขึ้นจาก 404.0 ล้านบาทในปี 2559 มาเป็นจำนวน 459.9 ล้านบาทในปี 2560 สาเหตุหลักมาจากการกู้ยืมเงินจากสถาบันการเงินเพื่อซื้อธุรกิจสาธารณูปโภคและพลังงานจากกลุ่ม WHA เมื่อปี 2559 อย่างไรก็ตามในปี 2560 บริษัทฯ มีหนี้สินที่มีภาระดอกเบี้ยเท่ากับ 7,930.3 ล้านบาท ลดลงจาก 10,421.0 ล้านบาทในปี 2559 จากการชำระคืนเงินกู้ก่อนกำหนดจากสถาบันทางการเงินในจำนวน 2,500 บาท โดยมีหนี้สินที่มีภาระดอกเบี้ยสุทธิจำนวน 7,338.8 ล้านบาท ลดลงจาก 10,273.9 ล้านบาทในปี 2559 และมีอัตราหนี้สินที่มีภาระดอกเบี้ยสุทธิต่อส่วนของผู้ถือหุ้นเท่ากับ 0.58 เท่า

ดังนั้นบริษัทฯ มีกำไรก่อนดอกเบี้ยจ่าย ภาษีเงินได้ ค่าเสื่อมราคา และค่าใช้จ่ายตัดจ่าย (EBITDA) ณ สิ้นปี 2560 จำนวนเท่ากับ 2,639.2 ล้านบาท เปรียบเทียบกับจำนวน 1,633.1 ล้านบาทในปี 2559 หรือเพิ่มขึ้นร้อยละ 58.7 ในขณะที่อัตรากำไรก่อนดอกเบี้ยจ่าย ภาษีเงินได้ ค่าเสื่อมราคา และค่าใช้จ่ายตัดจ่าย (EBITDA Margin) ปรับตัวดีขึ้นจากร้อยละ 65.9 ในปี 2559 มาเป็นร้อยละ 71.2 ในปี 2560

กำไรสุทธิส่วนที่เป็นของบริษัทใหญ่ในปี 2560 มีจำนวนเท่ากับ 1,980.9 ล้านบาท หรือเพิ่มขึ้นร้อยละ 436.1 จากปี 2559 โดยมีอัตรากำไรสุทธิดีขึ้นจากร้อยละ 14.7 จากปี 2559 มาเป็นร้อยละ 53.5 ในปี 2560 อีกทั้งบริษัทฯ ยังมีกำไรส่วนที่เป็นของบริษัทใหญ่ก่อนรวมกำไร (ขาดทุน) จากอัตราแลกเปลี่ยน จำนวน 1,406.6 ล้านบาท หรือเพิ่มขึ้นร้อยละ 287.2 จากปี 2559

2. ฐานะทางการเงิน



ฐานะทางการเงินรวมของบริษัทฯ ณ สิ้นปี 2560 สามารถสรุปได้ดังนี้

สินทรัพย์

ณ สิ้นปี 2560 บริษัทฯ มีสินทรัพย์รวมทั้งสิ้น 21,378.2 ล้านบาท เพิ่มขึ้นจำนวน 2,726.1 ล้านบาทจาก ณ สิ้นปี 2559 ที่มีจำนวน 18,652.1 ล้านบาท จากการเพิ่มการลงทุนในโครงการโรงไฟฟ้าจำนวน 8 แห่งที่อยู่ระหว่างก่อสร้าง

ส่วนประกอบหลักของสินทรัพย์ในงบการเงินรวมของบริษัทฯ คือ (i) เงินลงทุนในบริษัทร่วมจำนวน 10,626.5 ล้านบาท (ii) อาคารและอุปกรณ์สุทธิจำนวน 3,089.1 ล้านบาท (iii) ค่าความนิยมจำนวน 2,772.9 ล้านบาท (iv) สินทรัพย์ที่ไม่มีตัวตนสุทธิจำนวน 1,991.8 ล้านบาท (v) เงินให้กู้ยืมระยะสั้นแก่กิจการที่เกี่ยวข้องกันจำนวน 1,013.8 ล้านบาท

หนี้สิน

ณ สิ้นปี 2560 บริษัทฯ มีหนี้สินรวมทั้งสิ้น 8,801.2 ล้านบาท ลดลง 2,431.4 ล้านบาทจาก ณ สิ้นปี 2559 ที่มีจำนวน 11,232.6 ล้านบาท สาเหตุหลักมาจากการคืนชำระหนี้ให้แก่สถาบันทางการเงินเป็นจำนวน 2,500 ล้านบาท

โดยหนี้สินรวมของบริษัทฯ ส่วนใหญ่ ประกอบด้วยเงินกู้ยืมจากสถาบันการเงินจำนวน 3,936.9 ล้านบาท หนี้ผู้จำนวน 3,993.4 ล้านบาท และประมาณการหนี้สินจากธุรกิจน้ำจำนวน 304.6 ล้านบาท

ส่วนของเจ้าของ

ณ สิ้นปี 2560 บริษัทฯ มีส่วนของเจ้าของรวมทั้งสิ้น 12,577.0 ล้านบาท เพิ่มขึ้นจำนวน 5,157.5 ล้านบาท จาก ณ สิ้นปี 2559 ที่มีจำนวน 7,419.5 ล้านบาท ส่วนสำคัญมาจากการเพิ่มขึ้นของส่วนเกินมูลค่าหุ้นจำนวน 2,557.8 ล้านบาท และการเพิ่มขึ้นของกำไรสะสมจำนวน 1,974.6 ล้านบาท

บริษัทฯ มีอัตราส่วนหนี้สินรวมสุทธิต่อส่วนของเจ้าของ ณ สิ้นปี 2560 เท่ากับ 0.70 เท่า เพิ่มขึ้นจาก 1.51 เท่า ณ สิ้นปี 2559 ในขณะที่อัตราส่วนหนี้สินที่มีภาระดอกเบี้ยสุทธิต่อส่วนของเจ้าของ ณ สิ้นปี 2560 เท่ากับ 0.58 เท่า เพิ่มขึ้นจาก 1.38 เท่า ณ สิ้นปี 2559

3. อัตราส่วนทางการเงินที่สำคัญ

	สำหรับสิ้นปี	
	31 ธันวาคม 2559	31 ธันวาคม 2560
อัตรากำไรขั้นต้น ¹ (ร้อยละ)	35.3%	33.1%
อัตรากำไรสุทธิ(ร้อยละ)	14.7%	53.5%
อัตราผลตอบแทนผู้ถือหุ้น(ร้อยละ)	2.94%	15.75%
อัตราส่วนหนี้สินต่อส่วนของเจ้าของ (เท่า)	1.51x	0.70x
อัตราส่วนหนี้สินที่มีภาระดอกเบี้ยสุทธิต่อส่วนของเจ้าของ (เท่า)	1.38x	0.58x

¹ อัตรากำไรสุทธิ คำนวณจากกำไรสุทธิส่วนที่เป็นของบริษัทใหญ่ หาดด้วยรายได้จากการขายและการให้บริการ และ ส่วนแบ่งกำไรจากเงินลงทุนในบริษัทร่วมและการร่วมค้าและรายได้อื่นๆ

จึงเรียนมาเพื่อโปรดทราบ

ขอแสดงความนับถือ

(นายวิเศษ จงวัฒนา)
ประธานเจ้าหน้าที่บริหาร