



ที่ NCL-M 04/61

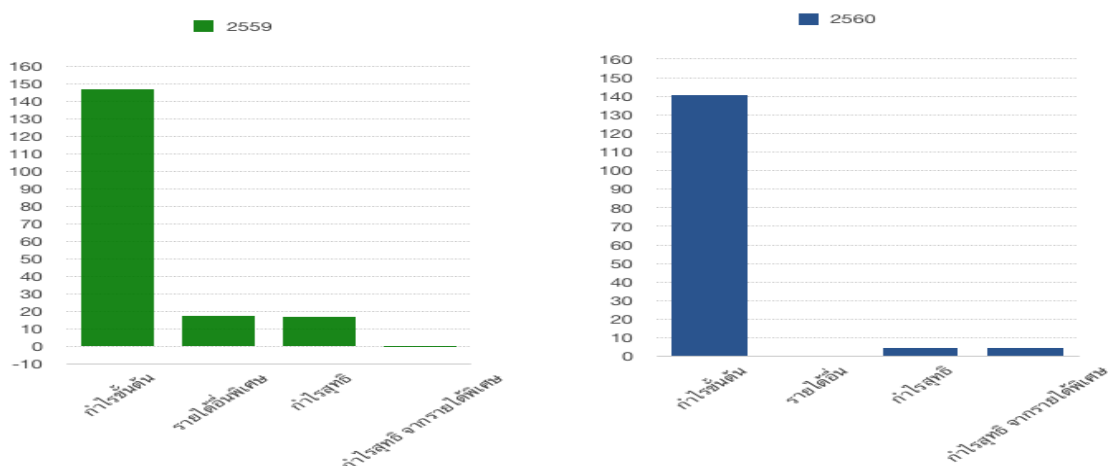
วันที่ 20 กุมภาพันธ์ 2561

เรื่อง คำอธิบายและวิเคราะห์ของฝ่ายจัดการของ บริษัท เอ็นซีแอล อินเตอร์เนชั่นแนล โลจิสติกส์ จำกัด (มหาชน) และบริษัทย่อย สำหรับงวด 12 เดือน สิ้นสุดวันที่ 31 ธันวาคม 2560 เปลี่ยนแปลงเกินกว่าร้อยละ 20

เรียน กรรมการผู้จัดการ
ตลาดหลักทรัพย์แห่งประเทศไทย

บริษัท เอ็นซีแอล อินเตอร์เนชั่นแนล โลจิสติกส์ จำกัด (มหาชน) และบริษัทย่อย (“บริษัทฯ”) ขอชี้แจงคำอธิบายและวิเคราะห์ของฝ่ายจัดการ โดยพิจารณาจากงบการเงินของบริษัทฯ สำหรับงวด 12 เดือน สิ้นสุดวันที่ 31 ธันวาคม 2560

งบการเงินเฉพาะกิจการปี 2560 มีกำไรสุทธิจาก 4.54 ล้านบาท คิดเป็นร้อยละ 0.63 ของรายได้จากการให้บริการ ซึ่งหากไม่คำนึงถึงรายได้พิเศษในปี 2559 จะเห็นได้ว่า บริษัทฯ มีกำไรสุทธิที่เพิ่มขึ้นจากปีก่อนจากผลการดำเนินงานปกติ ส่วนกำไรสุทธิหากรวมรายได้พิเศษ กำไรสุทธิปี 2560 ลดลงจากปีก่อน 12.21 ล้านบาท คิดเป็นอัตราร้อยละ 72.89 สาเหตุหลักเกิดจากปีก่อนมีรายได้พิเศษจากการปรับโครงสร้างบริษัท โดยการแยกธุรกิจหัวลากทางฟวงออกไป ทำให้บริษัทมีรายได้ค่าเช่าและรายได้จากการขายสินทรัพย์จากการปรับโครงสร้างดังกล่าวรวมประมาณ 17 ล้านบาท



งบการเงินรวม กลุ่มบริษัทฯ มีขาดทุนสุทธิ 7.60 ล้านบาท คิดเป็นร้อยละ 0.78 ของรายได้จากการให้บริการ ซึ่งขาดทุนสุทธิของกลุ่มบริษัทฯ ลดลงจากปีก่อน 0.58 ล้านบาท คิดเป็นอัตราร้อยละ 7.04 สาเหตุจากงบการเงินเฉพาะกิจการตามที่กล่าวไว้ข้างต้น รวมกับงบการเงินของบริษัทย่อย และส่วนแบ่งกำไรขาดทุนจากบริษัทร่วมดังนี้

1. บริษัทย่อย บริษัท NCL Inter Logistics (S) Pte.Ltd. ขาดทุน 2.39 ล้านบาท เนื่องจากการปรับโครงสร้างฝ่ายการตลาดของบริษัทฯ ใหม่ และหนี้สูญระหว่างประเทศประมาณ 6 หมื่นเหรียญดอลลาร์สิงคโปร์
2. บริษัทย่อย บริษัท เลเจนท์ ชิปปิ้ง (ไทยแลนด์) จำกัด มีผลประกอบการดีขึ้นจากปี 2559 ที่ขาดทุนประมาณ 10.58 ล้านบาท เป็นกำไรในปี 2560 ประมาณ 0.69 ล้านบาท ซึ่งบริษัทรับผลกำไรตามสัดส่วนที่ลงทุนร้อยละ 60 เป็นจำนวน 0.41 ล้านบาท
3. บริษัทย่อย บริษัท Legacy Asia Capital Pte.Ltd. มีผลประกอบการดีขึ้นจากปี 2559 ที่ขาดทุนประมาณ 0.47 ล้านบาท เป็นกำไรในปี 2560 ประมาณ 0.39 ล้านบาท ซึ่งบริษัทรับผลกำไรตามสัดส่วนที่ลงทุนร้อยละ 70 เป็นจำนวน 0.26 ล้านบาท
4. บริษัทร่วม บริษัท เกรซ วอเตอร์เมต จำกัด (“GWM”) ผลิตและจำหน่ายน้ำยาล้างไต ก่อตั้งในเดือนสิงหาคมปี 2559 โดยมีผลขาดทุนจากประกอบการปี 2560 จำนวน 5.42 ล้านบาท บริษัทฯ รับรู้ผลขาดทุนตามสัดส่วนที่ลงทุน 44.44% เป็นจำนวน 2.41 ล้านบาท เนื่องจาก GWM เริ่มลงทุนและก่อสร้างโรงงานแล้วเสร็จในช่วงกลางปี 2560 จึงยังคงมีค่าใช้จ่ายต่าง ๆ ในการก่อสร้าง และขอใบอนุญาตต่าง ๆ ซึ่ง GWM เริ่มผลิต และจำหน่ายน้ำยาล้างไตปลายเดือนกรกฎาคม 2560 และมีผลประกอบการดีขึ้นตามลำดับ
5. บริษัทร่วม บริษัท เอส เอส เค อินเตอร์ โลจิสติกส์ จำกัด (“SSK”) ตั้งแต่วันที่ 1 มกราคม 2560 ถึงวันที่ 14 สิงหาคม 2560 บริษัทฯ รับรู้ผลขาดทุนตามสัดส่วนการถือหุ้น 43.84% เป็นจำนวน 9.47 ล้านบาท เนื่องจากธุรกิจการขนส่งปูนมีอัตรากำไรไม่มั่นคง ซึ่งทางบริษัทฯ ได้ปรับเปลี่ยนกลยุทธ์ และโครงสร้างผู้ถือหุ้นใหม่ตั้งแต่วันที่ 15 สิงหาคม 2560 ทำให้บริษัทร่วม SSK กลายเป็นบริษัทย่อย และบริษัทฯ มีสัดส่วนการถือหุ้นเป็น 75.35% โดยหลังจากเปลี่ยนสัดส่วนการถือหุ้นแล้ว บริษัทฯ รับผิดชอบขาดทุนตามอัตราส่วนการถือหุ้นใหม่ จำนวน 5.14 ล้านบาท เนื่องจากช่วงแรกที่บริษัทฯ เปลี่ยนแปลงกลยุทธ์ในการดำเนินธุรกิจของ SSK มีต้นทุนในการเปลี่ยนแปลงในช่วงเริ่มต้น จึงทำให้ SSK ยังขาดทุนอยู่ ซึ่งผู้บริหารเล็งเห็นว่าเมื่อปรับโครงสร้างสมบูรณ์แล้ว SSK จะมีผลประกอบการที่ดีขึ้นตามลำดับ
ทั้งนี้ บริษัทฯ มีกำไรจากการเปลี่ยนแปลงสัดส่วนเงินลงทุน โดยวิธีปันส่วนราคาซื้อ (Purchase Price Allocation, PPA) โดยผู้ประเมินราคาอิสระ จากการเปลี่ยนแปลงโครงสร้างผู้ถือหุ้น SSK จำนวน 6.84 ล้านบาท
6. บริษัทร่วม บริษัท ซิม (ไทยแลนด์) จำกัด จัดตั้งเมื่อวันที่ 20 กันยายน 2560 เพื่อเป็นตัวแทนสายการบินเรือ ซึ่งบริษัทฯ รับผิดชอบกำไรจากการดำเนินงาน จำนวน 0.14 ล้านบาท
งบการเงินเฉพาะกิจการ และ งบการเงินรวมมีสถานการณ์และผลประกอบการดีขึ้น ซึ่งบริษัทฯ คาดหวังว่าภายหลังจากการปรับปรุงโครงสร้างต่าง ๆ สมบูรณ์แล้วจะส่งผลให้กลุ่มบริษัทฯ มีผลประกอบการที่ดียิ่งขึ้นตามลำดับ

จึงเรียนมาเพื่อโปรดทราบ

ขอแสดงความนับถือ

(นายกิตติ พัทธาวรสกุล, นางสาวเนติรัต สังข์งาม)