

1. สรุปสาระสำคัญ

	หน่วย: ล้านบาท	สำหรับ ปี 2560	สำหรับ ปี 2559
Performance	รายได้จากการขายและให้บริการ	15,178	11,669
	ปริมาณขายเหล็ก (พันตัน)	812	722
	EBITDA	1,062	1,189
	กำไร (ขาดทุน) สุทธิ	990	(7)
HRC	ปริมาณขาย HRC (พันตัน)	812	722
	ปริมาณการผลิต HRC (พันตัน)	876	733
	ราคาขายเฉลี่ย (บาท/ตัน)	18,690	16,163
	HRC Cash Margin (บาท/ตัน)	1,700	1,586
	หน่วย: ล้านบาท	31 ธันวาคม 2560	31 ธันวาคม 2559
Finance Status	หนี้สินรวม	5,492	5,871
	สินทรัพย์รวม	19,546	17,813
	ส่วนของผู้ถือหุ้น	14,054	11,942

บริษัทฯ มีผลกำไรสำหรับ ปี 2560 จำนวน 990 ล้านบาท มีผลการดำเนินงานกำไรดีขึ้นจากปีก่อนที่ขาดทุนจำนวน 7 ล้านบาท เนื่องจาก

- ราคาขายของเหล็กแผ่นรีดร้อนที่เพิ่มขึ้น : ราคาขายเฉลี่ยของเหล็กแผ่นรีดร้อนใน ปี 2560 อยู่ที่ 18,690 บาท/ตัน เพิ่มขึ้นร้อยละ 15.6 จากราคาขายเฉลี่ยในปีก่อน ซึ่งอยู่ที่ 16,163 บาท/ตัน เป็นทิศทางเดียวกันกับราคาของเหล็กแผ่นรีดร้อนในต่างประเทศ
- กำไรขั้นต้นของเหล็กแผ่นรีดร้อน (Cash cost ไม่รวมค่าเสื่อมราคา) ใน ปี 2560 อยู่ที่ 1,700 บาท/ตัน เพิ่มขึ้นร้อยละ 7.2 จากปีที่แล้ว
- ปริมาณยอดขาย (ตัน) และปริมาณการผลิตใน ปี 2560 เพิ่มขึ้นจากปีที่แล้ว โดยในปี 2560 มีปริมาณการขาย และ ปริมาณการผลิต จำนวน 812,113 ตัน และ 875,874 ตัน ตามลำดับ (สำหรับปี 2559: ปริมาณยอดขาย และ ปริมาณการผลิต จำนวน 721,972 ตัน และ 733,327 ตัน ตามลำดับ) โดยเพิ่มขึ้นเป็นร้อยละ 12.5 สำหรับยอดขาย และ เพิ่มขึ้นร้อยละ 19.4 สำหรับปริมาณการผลิต ทั้งนี้เนื่องจากบริษัทได้มีการ

ว่าจ้าง จี สตีล เพื่อผลิตเหล็กแผ่นรีดร้อน เพื่อเพิ่มกำลังการผลิตปกติในช่วงเวลาการใช้ไฟฟ้า off peak ในไตรมาสที่ 4 ปี 2560

- กำไรจากการปรับโครงสร้างหนี้จำนวน 734 ล้านบาท บางส่วนมาจากโครงการแปลงหนี้เป็นทุนตามที่ได้รับอนุมัติจากการประชุมผู้ถือหุ้นสามัญครั้งที่ 1 ปี 2560 เมื่อวันที่ 30 สิงหาคม 2560 โดยการออกหุ้นสามัญเพิ่มทุนเพื่อชำระหนี้การค้ำสุทธิตั้งจำนวน 1,136 ล้านบาท และ บางส่วนจากการที่เจ้าหนี้การค้ำยอมลดภาระหนี้ดอกเบี้ยค้างจ่ายให้ในช่วงระหว่างเจรจาก่อนโครงการแปลงหนี้เป็นทุนจะสำเร็จ
- กำไรจากอัตราแลกเปลี่ยนเงินบาทจำนวน 311 ล้านบาท ในปี 2560 เพิ่มขึ้นจากปีที่ผ่านมาจำนวน 257 ล้านบาท เนื่องจากอัตราแลกเปลี่ยนของเงินบาทที่แข็งค่าขึ้นเมื่อเทียบกับเงินเหรียญสหรัฐ

2. แนวโน้มทางธุรกิจไตรมาส 1/2561

ในไตรมาส 1/ 2561 บริษัทได้หยุดสายการผลิตเพื่อซ่อมแซมเครื่องจักรประจำปี ตามแผนการบำรุงของโรงงาน ทำให้จำนวนปริมาณการผลิตอาจลดลงไปบ้าง อย่างไรก็ตาม ในด้านปริมาณขายไม่กระทบมากนัก เนื่องจากบริษัทได้ผลิตสินค้าไว้ในสต็อกล่วงหน้าในเดือนธันวาคม เพื่อรองรับความต้องการของลูกค้าและรักษายอดขายของบริษัท ทั้งนี้ บริษัทได้ทยอยขยายชั่วโมงการผลิตต่อเนื่องจากไตรมาสที่ 4 ของปี 2561 จาก 15 ชั่วโมงต่อวันเป็น 17 ชั่วโมงต่อวัน ในไตรมาสนี้เพื่อทดสอบสายการผลิตของบริษัทให้มีความพร้อมในการการผลิตที่ระดับ 100,000 ตันต่อเดือน ภายในไตรมาสที่ 2 ของปี 2561

ในด้านราคาขายเฉลี่ยและความต้องการของตลาดของเหล็กแผ่นรีดร้อนในไตรมาสนี้ใกล้เคียงและเป็นไปในทางเดียวกันกับไตรมาส 4 ทั้งนี้ บริษัท คาดว่าจะสามารถเพิ่มระดับกำลังการผลิตรวมทั้งการรักษาส่วนต่าง (Metal Spread) เพื่อสร้างความแข็งแกร่งของธุรกิจ

3. สารจากผู้บริหาร

บทสรุปผู้บริหาร

ภาพรวมของปี 2560 บริษัทมีพัฒนาการที่ดีขึ้นในหลายๆด้าน เช่น ปริมาณการผลิตรวมที่เพิ่มขึ้นเป็น 875,874 ตัน และยอดขายที่เพิ่มขึ้นเป็น 812,113 ตัน ซึ่งเพิ่มขึ้นจากปี 2559 ร้อยละ 19.4 และร้อยละ 12.5 ตามลำดับ และเพิ่มขึ้นอย่างต่อเนื่องเป็นปีที่ 5 ติดต่อกัน ทั้งนี้ ในช่วง 4 เดือนหลังของปี คือเดือน กันยายน – ธันวาคม บริษัทได้ใช้กำลังการผลิตเต็มที่ในช่วง off-peak ซึ่งเป็นช่วงที่มีอัตราค่าไฟฟ้าถูกและมีการขยายชั่วโมงการผลิตไปยังช่วง on-peak

บางส่วน เพื่อรองรับปริมาณความต้องการของลูกค้าที่สั่งซื้อเพิ่มขึ้น ซึ่งสวนทางกับภาพรวมของการบริโภคเหล็กแผ่นของประเทศไทยที่มีการเติบโตลดลงในปีที่ผ่านมา

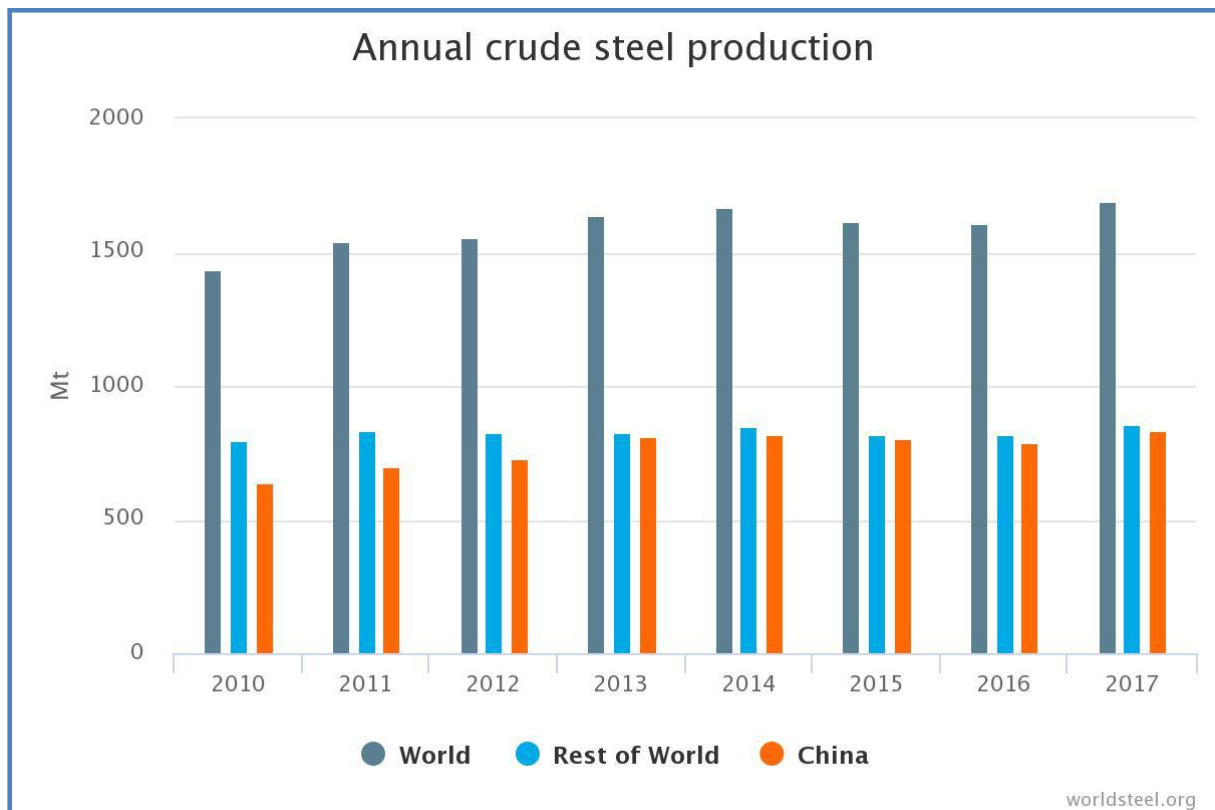
นอกจากนี้ บริษัทได้ปรับโครงสร้างทางการเงินสำเร็จลุล่วงตามเป้าหมาย โดยได้แปลงหนี้สินระยะสั้นที่ผิดนัดชำระหนี้ จำนวน 91.59 ล้านดอลลาร์สหรัฐ (หรือประมาณ 3,008.47 ล้านบาท ณ อัตราแลกเปลี่ยน 31 ธันวาคม 2560 เท่ากับ 32.8472 บาท ต่อ 1 ดอลลาร์สหรัฐ) ซึ่งเป็นหนี้ที่เกิดขึ้นในช่วงวิกฤติทางการเงินโลกปี 2551 โดยหนี้ส่วนหนึ่งมีการแปลงเป็นทุน และบางส่วนปรับเป็นหนี้ระยะยาว 5 ปี ทำให้อัตราส่วนทางการเงินของบริษัทแข็งแกร่งโดยมีอัตราส่วนหนี้สินต่อทุน (D/E Ratio) อยู่ในระดับต่ำที่ 0.39 และ อัตราส่วนสินทรัพย์หมุนเวียนต่อหนี้สินหมุนเวียน (Current Ratio) ที่ 1.18 ดีขึ้นจากปี 2559 ซึ่งอยู่ที่ 0.49 เท่า และ 0.33 เท่าตามลำดับ

ในปลายปี 2560 บริษัทเริ่มทำการส่งผลิตเพื่อส่งออกไปยังประเทศมาเลเซีย แม้จะเป็นปริมาณไม่มากนัก ทั้งนี้ เพื่อเป็นการกระจายความเสี่ยงด้านการตลาดและการพัฒนาผลิตภัณฑ์ที่มีมาตรฐานเป็นที่ยอมรับในสากล ในปีนี้ 2561 นับเป็นอีกปีแห่งความท้าทายของบริษัทในการเพิ่มสัดส่วนการส่งออก เพิ่มยอดขาย ลดต้นทุน และเพิ่มผลกำไร ให้มากขึ้นกว่าปีที่ผ่านมา

4. ภาวะอุตสาหกรรมและแนวโน้ม

สถานการณ์อุตสาหกรรมเหล็กของโลก

กราฟแสดงปริมาณการผลิตเหล็กดิบของโลก สิ้นสุด ณ 31 ธันวาคม 2560



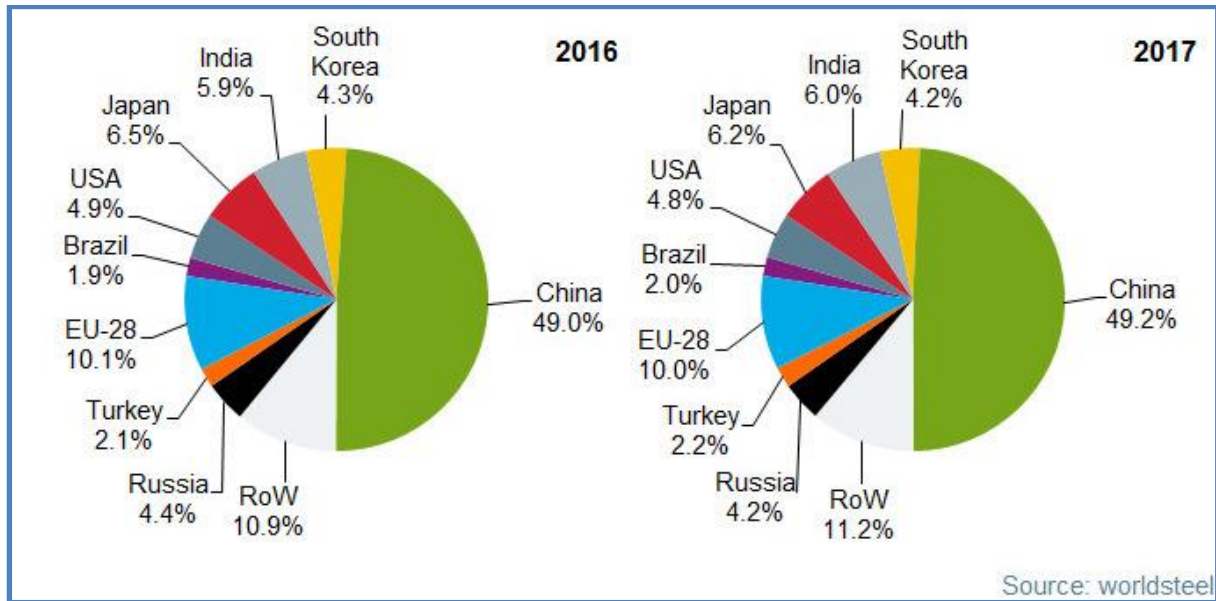
ที่มาข้อมูล: World Steel Association

ตามรายงานการผลิตเหล็กดิบ (crude steel production: เหล็กขั้นต้นที่ยังไม่เป็นสินค้าเหล็กสำเร็จรูป) ของโลกจาก World Steel Association สำหรับไตรมาสที่ 4 ปี 2560 พบว่าปริมาณการผลิตเหล็กดิบของโลกสำหรับช่วงเดือนตุลาคมถึงเดือนธันวาคม 2560 รวมทุกประเทศ (จากจำนวน 66 ประเทศที่รายงานข้อมูล) เท่ากับ 424.3 ล้านตัน และสำหรับ ปี 2560 พบว่าปริมาณการผลิตเหล็กดิบสะสมของโลก รวมทุกประเทศ เท่ากับ 1,691.2 ล้านตัน คิดเป็นอัตราการขยายตัว 5.3% เมื่อเทียบกับในปี 2559 โดยประเทศจีนผลิตเหล็กดิบมากที่สุดในโลก 831.7 ล้านตัน เพิ่มขึ้น 5.7% จากปีก่อน รั้งตำแหน่งที่เป็นอันดับที่ 2 ผลิต 104.7 ล้านตัน และอินเดียเป็นอันดับที่ 3 ผลิต 101.4 ล้านตัน

Top 10 steel-producing countries				
Rank	Country	2017 (Mt)	2016 (Mt)	%2017/2016
1	China	831.7	786.9	5.7
2	Japan	104.7	104.8	-0.1
3	India	101.4	95.5	6.2
4	United States	81.6	78.5	4.0
5	Russia (e)	71.3	70.5	1.3
6	South Korea	71.1	68.6	3.7
7	Germany (e)	43.6	42.1	3.5
8	Turkey	37.5	33.2	13.1
9	Brazil	34.4	31.3	9.9
10	Italy	24.0	23.4	2.9

ที่มาข้อมูล: World Steel Association

กราฟแสดงส่วนแบ่งการผลิตเหล็กดิบของโลกระหว่างปี 2559 และ 2560

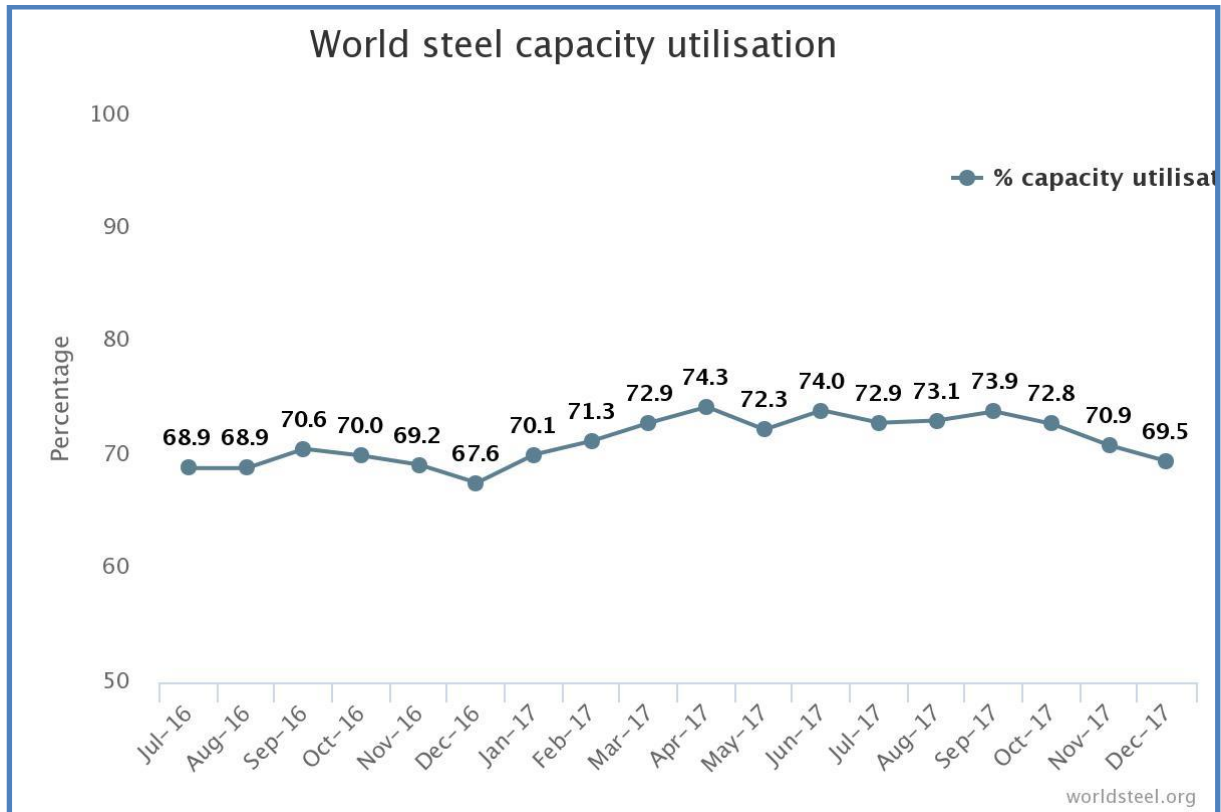


ที่มาข้อมูล: World Steel Association

จากสถานการณ์ดังกล่าว จะเห็นได้ว่าปริมาณการผลิตเหล็กดิบสะสมจากทั่วโลกยังคงเพิ่มขึ้นอย่างต่อเนื่อง สอดคล้องกับปริมาณการบริโภคเหล็กทั่วโลกที่มากขึ้น ซึ่งก็เป็นไปตามกลไกภาวะเศรษฐกิจของโลก และราคาตลาดสินค้าเหล็กโดยรวมปรับตัวสูงขึ้นในช่วงครึ่งปีหลังที่ผ่านมาโดยเฉพาะอย่างยิ่งในประเทศจีน จึงมีแรงผลักดันให้สินค้าเหล็กพื้นตัวขึ้นได้พอสมควร ประกอบกับการเปิดเสรีทางการค้าระหว่างประเทศ ที่มีผลบังคับใช้มากขึ้นเรื่อยๆ ตามกรอบเวลาที่แต่ละภาคีได้ทำข้อตกลงไว้ในระยะยาว คาดว่าจะส่งผลให้ระดับอุปสงค์และอุปทานของเหล็กปรับตัวเพิ่มขึ้นอีกในอนาคต

อัตราการใช้กำลังการผลิตเหล็กของโลกในปี 2560 เคลื่อนไหวอยู่ในช่วง 67.6%–74.3% ค่อนข้างผันผวน เป็นไปตามวัฏจักร อย่างไรก็ตามโดยรวมเป็นระดับอัตราที่สูงกว่าในปี 2559 แสดงถึงแนวโน้มการฟื้นตัวดีขึ้นแต่ไม่มากนัก ในขณะที่ยังมีช่องว่างของกำลังการผลิตที่ไม่ได้ใช้ (idle capacity) เหลืออีกมาก ดังนั้น โอกาสความเสี่ยงที่อาจจะเกิดอุปทานส่วนเกินยังมีความเป็นไปได้สูงในปี 2561 และต่อไป หากประเทศจีน และประเทศผู้ผลิตรายใหญ่ๆ ไม่มีกลไกหรือมาตรการควบคุมการผลิตเหล็กที่ดีพอ

กราฟแสดงอัตราการใช้กำลังการผลิตเหล็กดิบของโลก สิ้นสุด ณ 31 ธันวาคม 2560

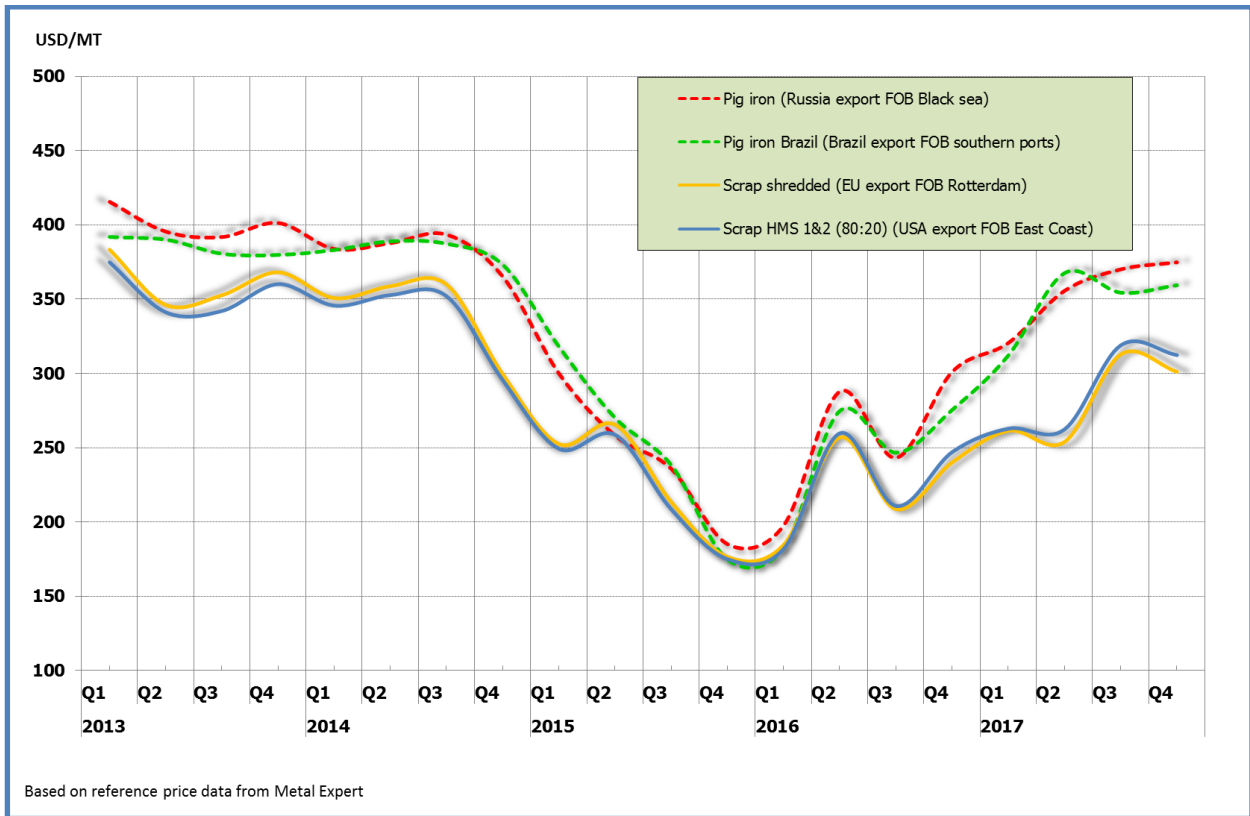


ที่มาข้อมูล: World Steel Association

ด้านราคาเศษเหล็ก (Pig iron, shredded scrap) ความเคลื่อนไหวด้านราคาวัตถุดิบหลัก ได้แก่ เศษเหล็ก (scrap) และเหล็กถลุง (pig iron) มีความผันผวนอย่างมากนับตั้งแต่ไตรมาส 1/2559 โดยมีการปรับตัวเพิ่มขึ้นในช่วงไตรมาส 1 ถึง ไตรมาส 2/2559 และกลับมาลดลงในไตรมาส 3/2559 จากนั้นเพิ่มขึ้นอย่างต่อเนื่องจนถึง ไตรมาส 4/2560 จึงเป็นความท้าทายเพิ่มขึ้นสำหรับอุตสาหกรรมเหล็กทั่วโลกในทุกภูมิภาค ที่จำเป็นต้องทำการปรับตัวในการคาดการณ์การจัดซื้อวัตถุดิบและจัดการต้นทุนการผลิตในสภาวะการปรับตัวของตลาดเหล็กและวัตถุดิบเหล็กโลกให้สอดคล้องกับสถานการณ์ที่เปลี่ยนแปลงอย่างรวดเร็ว

ราคาวัตถุดิบหลักอ้างอิงสำคัญๆ ในตลาดโลก ได้แก่ ราคาเศษเหล็กชนิด HMS 1&2 (สัดส่วน 80:20) ส่งออกจากสหรัฐอเมริกาเฉลี่ยในไตรมาสที่ 4/2560 อยู่ที่ระดับ 313 ดอลลาร์สหรัฐต่อดัน FOB ลดลงจากไตรมาสก่อนหน้าที่ราคาเฉลี่ย 319 ดอลลาร์สหรัฐต่อดัน ส่วนราคาเหล็กถลุงส่งออกจากรัสเซียในไตรมาส 4/2560 เฉลี่ย 375 ดอลลาร์สหรัฐต่อดัน FOB เพิ่มขึ้นจากไตรมาสก่อนหน้า ซึ่งราคาเฉลี่ย 370 ดอลลาร์สหรัฐต่อดัน

กราฟแสดงราคาวัตถุดิบอ้างอิงในตลาดโลก ช่วงไตรมาส 1/2556 – ไตรมาส 4/2560

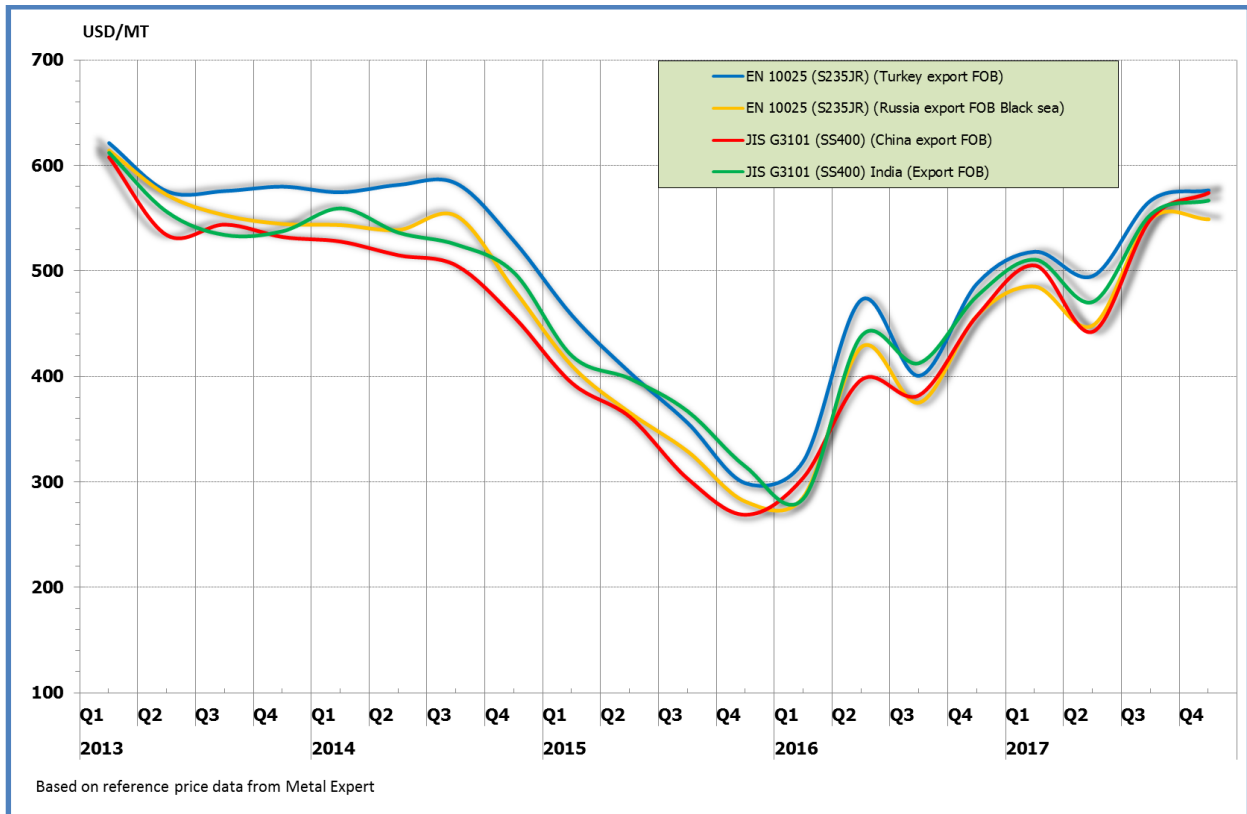


ประมวลข้อมูลโดยรวบรวมจาก: Metal Expert

ราคาเหล็กแผ่นรีดร้อน (Hot rolled) ความเคลื่อนไหวของราคาเหล็กแผ่นรีดร้อนชนิดเป็นม้วน (hot-rolled coil) ในตลาดโลกในช่วงไตรมาส 1/2559 ถึง ไตรมาส 3/2560 มีความผันผวนมาก โดยเคลื่อนไหวจากจุดต่ำสุดในไตรมาส 1/2559 ฟื้นตัวกลับอย่างรวดเร็วในไตรมาสที่ 2/2559 แต่แล้วราคากลับตกอีกครั้งในไตรมาสที่ 3/2559 และพลิกกลับมาปรับตัวเพิ่มขึ้นในไตรมาสที่ 4/2559 และปรับตัวเพิ่มขึ้นอย่างต่อเนื่องในไตรมาสที่ 1/2560 จากนั้นราคากลับมาลดลงอีกครั้งในไตรมาสที่ 2/2560 และปรับขึ้นอีกครั้งในครึ่งปีหลัง

ราคาเหล็กแผ่นรีดร้อนชนิดม้วนอ้างอิงสำคัญๆ ในตลาดโลก ได้แก่ ราคาส่งออกจากประเทศจีน เฉลี่ยในไตรมาส 4/2560 อยู่ที่ 574 ดอลลาร์สหรัฐต่อตัน FOB เพิ่มขึ้นจากเมื่อไตรมาสก่อนหน้าซึ่งราคาเฉลี่ย 549 ดอลลาร์สหรัฐต่อตัน ส่วนราคาส่งออกจากประเทศรัสเซียเฉลี่ยในไตรมาส 4/2560 อยู่ที่ 549 ดอลลาร์สหรัฐต่อตัน FOB ไม่เปลี่ยนแปลงจากไตรมาสก่อนหน้า

กราฟแสดงราคาเหล็กแผ่นรีดร้อนชนิดม้วนอ้างอิงในตลาดโลก ช่วงไตรมาส 1/2556 – ไตรมาส 4/2560



ประมวลข้อมูลโดยรวบรวมจาก: Metal Expert

สถานการณ์อุตสาหกรรมเหล็กไทย

สถานการณ์อุตสาหกรรมเหล็กไทยปี 2560 รายงานข้อมูลสถิติของสถาบันเหล็กและเหล็กกล้าแห่งประเทศไทย (ISIT) พบว่า ยอดผลิตเหล็กภายในประเทศปี 2560 อยู่ที่ 6.87 ล้านตัน ลดลง 13.72% เมื่อเทียบกับปี 2559 จำแนกเป็นการการผลิตเหล็กทรงยาว 3.94 ล้านตัน ลดลง 25.38% และการผลิตเหล็กทรงแบน 2.93 ล้านตัน เพิ่มขึ้น 9.28% เมื่อเทียบกับปี 2559

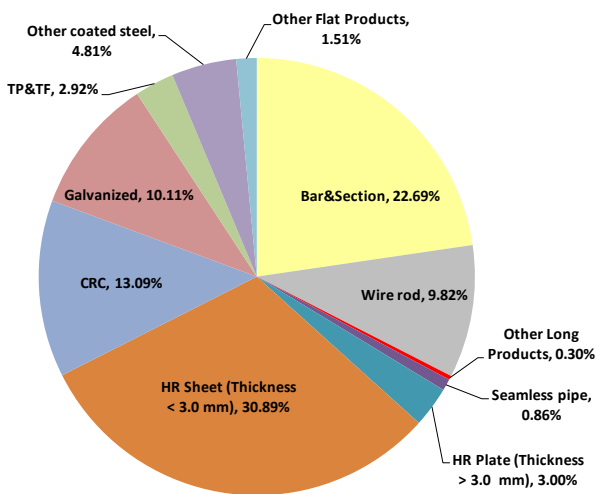
สำหรับยอดการใช้ผลิตภัณฑ์เหล็กสำเร็จรูปของไทยปี 2560 อยู่ที่ 16.64 ล้านตัน ลดลงจากปี 2559 ประมาณ 13.69% เป็นยอดการใช้เหล็กทรงยาวในปี 2560 อยู่ที่ 5.64 ล้านตัน หดตัว 25.72% เป็นผลมาจากการใช้เหล็กเส้นและเหล็กโครงสร้างรูปพรรณ ที่ลดลง ขณะที่ยอดการใช้เหล็กทรงแบนในปี 2560 อยู่ที่ 11.00 ล้านตัน หดตัว 5.87% เป็นผลมาจากความต้องการใช้เหล็กแผ่นรีดร้อนและเหล็กแผ่นเคลือบสังกะสี ที่ลดลง เมื่อเทียบกับปี 2559

ตารางแสดงปริมาณการผลิตและการใช้เหล็กสำเร็จรูปของไทย ปี 2559 และ ปี 2560

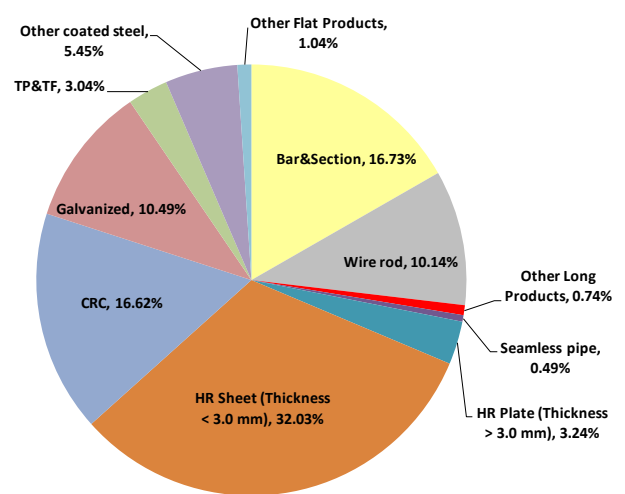
Total Apparent Finished Steel (Unit : Tons)	2016	2017	% Change
Production	7,957,351	6,865,628	-13.72%
Import	12,614,629	11,326,134	-10.21%
Export	1,294,821	1,553,247	19.96%
Consumption	19,277,158	16,638,515	-13.69%

Source : Iron and Steel Institute of Thailand, by Steel Business Intelligence

Steel Consumption 2016



Steel Consumption 2017



ยอดการนำเข้าผลิตภัณฑ์เหล็กสำเร็จรูปของไทยในปี 2560 อยู่ที่ 11.33 ล้านตัน ลดลง 10.21% เมื่อเทียบกับปี 2559 โดยสินค้าเหล็กที่มีการนำเข้ามากที่สุด คือ เหล็กแผ่นรีดร้อนทั้งชนิดเป็นม้วนและไม่เป็นม้วนอยู่ที่ 4.16 ล้านตัน นำเข้าลดลง 16.42% เมื่อเทียบกับปี 2559 สินค้าที่มีการนำเข้าอันดับที่สอง คือ เหล็กแผ่นรีดเย็น 1.57 ล้านตัน และเหล็กแผ่นเคลือบสังกะสี 1.42 ล้านตัน ตามลำดับ

ส่วนการส่งออกผลิตภัณฑ์เหล็กสำเร็จรูปของไทยในปี 2560 อยู่ที่ 1.55 ล้านตัน ขยายตัว 19.96% เมื่อเทียบกับปี 2559 โดยสินค้าเหล็กที่มีการส่งออกมากที่สุด คือ เหล็กโครงสร้างรูปพรรณ อยู่ที่ 3.54 แสนตัน ขณะที่การส่งออกเหล็กแผ่นรีดเย็นอยู่ที่ 1.96 แสนตัน ตามลำดับ

สถานการณ์เหล็กแผ่นรีดร้อนไทย

สถานการณ์เหล็กแผ่นรีดร้อนของประเทศไทยในปี 2560 การผลิตเหล็กแผ่นรีดร้อนทั้งชนิดเป็นม้วนและไม่เป็นม้วน อยู่ที่ 2.92 ล้านตัน เพิ่มขึ้น 9.28% จำแนกเป็นการผลิตเหล็กแผ่นรีดร้อนแผ่นบาง 2.72 ล้านตัน เพิ่มขึ้น 8.68% และเหล็กแผ่นรีดร้อนแผ่นหนา 2.06 แสนตัน เพิ่มขึ้น 17.82% เมื่อเทียบกับปี 2559

ตารางแสดงปริมาณการผลิตและการใช้เหล็กแผ่นรีดร้อนของไทย ปี 2559 และ ปี 2560

Total Hot Roll (Unit : Tons) (Excluding Stainless Steel)	2016	2017	% Change
Production	2,676,344	2,924,761	9.28%
Import	4,684,252	3,865,120	-17.49%
Export	16,195	10,322	-36.27%
Consumption	7,344,401	6,779,559	-7.69%

Total Hot Roll Plate (Unit : Tons) (Excluding Stainless Steel, Thickness > 3 mm.)	2016	2017	% Change
Production	175,016	206,205	17.82%
Import	486,363	424,603	-12.70%
Export	3,296	1,654	-49.83%
Consumption	658,082	629,154	-4.40%

Total Hot Roll Sheet (Unit : Tons) (Excluding Stainless Steel, Thickness < 3 mm.)	2016	2017	% Change
Production	2,501,328	2,718,556	8.68%
Import	4,197,890	3,440,517	-18.04%
Export	12,899	8,668	-32.80%
Consumption	6,686,319	6,150,405	-8.02%

Source : Iron and Steel Institute of Thailand, by Steel Business Intelligence

ยอดการใช้เหล็กแผ่นรีดร้อนภายในประเทศในปี 2559 อยู่ที่ 6.78 ล้านตัน หดตัว 7.69% จำแนกเป็นการใช้เหล็กแผ่นรีดร้อนแผ่นบาง 6.15 ล้านตัน ลดลง 8.02% และเป็นการใช้เหล็กแผ่นรีดร้อนแผ่นหนา 6.29 แสนตัน ลดลง 4.40% เมื่อเทียบกับปี 2559

สำหรับปี 2560 มีการนำเข้าเหล็กแผ่นรีดร้อนทั้งชนิดเป็นม้วนและไม่เป็นม้วน ลดลง 17.49% อยู่ที่ 3.87 ล้านตัน เป็นการนำเข้าเหล็กแผ่นบาง อยู่ที่ 3.44 ล้านตัน หดตัว 18.04% และเป็นการนำเข้าเหล็กแผ่นหนา อยู่ที่ 4.25 แสนตัน หดตัว 12.70% เมื่อเทียบกับปี 2559

สำหรับการส่งออกเหล็กแผ่นรีดร้อนของไทย ปี 2560 อยู่ที่ 1.03 หมื่นตัน หดตัว 36.27% เป็นการส่งออกเหล็กแผ่นบาง อยู่ที่ 8.67 พันตัน ลดลง 32.80% และเป็นการส่งออกเหล็กแผ่นหนา อยู่ที่ 1.65 พันตัน ลดลง 49.83% เมื่อเทียบกับปี 2559

5. ผลการดำเนินงานของบริษัทฯ

ผลการดำเนินงาน

บริษัทฯ มีกำไรสุทธิ 990 ล้านบาท และ ขาดทุนสุทธิ 7 ล้านบาท สำหรับปี 2560 และ 2559 ตามลำดับ โดยมีผลมาจากสาเหตุดังนี้

- รายได้จากการขายและต้นทุนขาย

บริษัทฯ มีปริมาณการขายรวม และ ปริมาณการผลิตรวมเพิ่มขึ้นจากปีก่อน ส่วนใหญ่เกิดจากกำลังการผลิตที่เพิ่มขึ้นจากการที่บริษัทได้วางจ้าง จี สตีล เพื่อเพิ่มกำลังการผลิตปกติในช่วงเวลาการใช้ไฟฟ้า off peak ในไตรมาส 4 ปี 2560

บริษัทมีรายได้จากการขายสำหรับปี 2560 และ 2559 เป็นจำนวนเงิน 15,178 ล้านบาท และ 11,669 ล้านบาท ตามลำดับ และมีกำไรขั้นต้นเป็นจำนวนเงิน 859 ล้านบาท และ 803 ล้านบาท สำหรับปี 2560 และ 2559 ตามลำดับโดยสาเหตุที่ทำให้กำไรขั้นต้นเพิ่มขึ้นเป็นผลมาจากราคาขายที่เพิ่มขึ้นตามภาวะราคาเหล็กแผ่นในตลาดโลกที่ปรับตัวขึ้น

- ค่าใช้จ่ายในการขาย

ค่าใช้จ่ายในการขายสำหรับปี 2560 และ 2559 เป็นจำนวนเงิน 185 ล้านบาท และ 160 ล้านบาท ตามลำดับ โดยค่าใช้จ่ายในการขายนี้อยู่อัตราส่วนต่อปริมาณการขายในระดับใกล้เคียงกัน

- ค่าใช้จ่ายในการบริหาร

ค่าใช้จ่ายในการบริหารสำหรับปี 2560 และ 2559 เป็นจำนวนเงิน 496 ล้านบาท และ 529 ล้านบาท ตามลำดับ โดยค่าใช้จ่ายที่ลดลงจำนวน 33 ล้านบาท ส่วนใหญ่แล้วเกิดจาก:

	ล้านบาท
- ในปี 2559 ได้มีค่าเบี้ยปรับและค่าเงินเพิ่มภาษีมูลค่าเพิ่มจากกรมศุลกากร	(72)
- ในปี 2559 ได้มีการบันทึกค่าใช้จ่ายค้างจ่ายสำหรับภาษีหัก ณ ที่จ่ายที่บริษัทต้องรับภาระบนดอกเบียค้างจ่าย กับเจ้าหน้าที่การค้ารายใหญ่รายหนึ่งที่บริษัทได้ผิदनัดชำระหนี้	(29)
- ค่าใช้จ่ายที่ปรึกษาจากผู้ชำนาญการทางด้านธุรกิจ และ ค่าที่ปรึกษาทางการเงิน สำหรับโครงการปรับโครงสร้างหนี้ในการแปลงหนี้เป็นทุน	17
- ค่าใช้จ่ายผลประโยชน์ตอบแทนพนักงาน	36
- อื่นๆ	<u>15</u>
รวม	<u>(33)</u>

- **ต้นทุนทางการเงิน**

บริษัทฯ มีต้นทุนทางการเงินสำหรับปี 2560 และ 2559 เป็นจำนวนเงิน 271 ล้านบาท และ 203 ล้านบาท ตามลำดับ โดยต้นทุนทางการเงินที่เพิ่มขึ้นจำนวน 68 ล้านบาท เป็นผลจากการปรับโครงสร้างหนี้จากเงินกู้ยืมระยะสั้น เป็นระยะยาวจากเงินกู้ยืมระยะยาว 5 ปี เพื่อให้บริษัทฯ มีสภาพคล่องที่ดีขึ้นและมีเงินหมุนเวียนในธุรกิจได้นานขึ้น

- **กำไรจากอัตราแลกเปลี่ยนสุทธิ**

บริษัทฯ บันทึกผลกำไรจากอัตราแลกเปลี่ยนสำหรับปี 2560 จำนวนเงิน 311 ล้านบาท เพิ่มขึ้นจากปีก่อน จำนวน 257 ล้านบาท เนื่องจากการแข็งค่าของเงินบาทเมื่อเทียบกับเงินดอลลาร์สหรัฐ

- **กำไรจากการปรับโครงสร้างหนี้**

สำหรับปี 2560 บริษัทฯ บันทึกกำไรจากการปรับโครงสร้างหนี้ จำนวนเงิน 734 ล้านบาท จากการที่เจ้าหนี้ ยอมลดหนี้ของดอกเบี้ยค้างชำระให้บางส่วนตามโครงการแปลงหนี้เป็นทุนที่ได้รับอนุมัติจากประชุมผู้ถือหุ้นวิสามัญครั้งที่ 1 เมื่อวันที่ 30 สิงหาคม 2560

6. ฐานะทางการเงินของบริษัท

- **สินทรัพย์รวม**

ณ 31 ธันวาคม 2560 บริษัทมีสินทรัพย์รวมทั้งสิ้น 19,546 ล้านบาท เพิ่มขึ้นร้อยละ 9.7 เมื่อเทียบกับปี 2559 ที่ผ่านมา ในจำนวนสินทรัพย์ทั้งหมดแบ่งเป็นสินทรัพย์หมุนเวียน จำนวน 4,378 ล้านบาท เพิ่มขึ้นร้อยละ 149.8 จากปี 2559 ที่ผ่านมา และสินทรัพย์ไม่หมุนเวียน จำนวน 15,168 ล้านบาท ลดลงร้อยละ 5.6 จากปี 2559 ที่ผ่านมา สินทรัพย์หมุนเวียนที่เพิ่มขึ้น มาจากการเพิ่มขึ้นของสินค้าคงเหลือ และ เงินจ่ายล่วงหน้าค่าซื้อวัตถุดิบเป็นหลัก สำหรับ สินทรัพย์ไม่หมุนเวียนลดลง มาจากการคิดค่าเสื่อมราคาสำหรับบัญชีอาคาร เครื่องจักร และอุปกรณ์

- **หนี้สินรวม**

ณ 31 ธันวาคม 2560 บริษัทมีหนี้สินทั้งสิ้น 5,492 ล้านบาท แบ่งเป็นหนี้สินหมุนเวียน จำนวน 3,706 ล้านบาท และหนี้สินไม่หมุนเวียน จำนวน 1,786 ล้านบาท ทั้งนี้ หนี้สินรวม ณ สิ้นปี 2560 ลดลง 378 ล้านบาท หรือ ลดลงร้อยละ 6.5 เมื่อเทียบกับปี 2559 ที่ผ่านมา เป็นผลมาจาก:

1. เงินกู้ยืมระยะยาวเพิ่มขึ้น 1,479 ล้านบาทในปี 2560 เนื่องจากบริษัทได้มีการกู้เงินระยะยาว โดย เป็นเงินกู้ยืมจากผู้ถือหุ้นรายใหญ่ เพื่อมาชำระหนี้ที่มีกับเจ้าหนี้การค้าในอดีตรายใหญ่ 4 ราย
2. การปรับโครงสร้างหนี้ ตามโครงการแปลงหนี้เป็นทุนตามที่ได้รับอนุมัติจากการประชุมผู้ถือหุ้นวิสามัญครั้งที่ 1 ปี 2560 เมื่อวันที่ 30 สิงหาคม 2560 โดยการออกหุ้นสามัญเพิ่มทุนเพื่อชำระหนี้ การค้าสุทธิจำนวน 1,136 ล้านบาท รวมถึงการได้รับการลดหนี้ดอกเบี้ยค้างชำระบางส่วนจาก เจ้าหนี้การค้าตามโครงการแปลงหนี้เป็นทุนอีกจำนวน 734 ล้านบาท

3. เงินกู้ยืมระยะสั้นจากกิจการที่เกี่ยวข้องกันเพิ่มขึ้น 1,476 ล้านบาท เพื่อใช้เป็นเงินทุนหมุนเวียนในบริษัท
4. เจ้าหนี้การค้า เจ้าหนี้อื่น และ ค่าใช้จ่ายค้างจ่ายลดลง 739 ล้านบาท เนื่องจากบริษัทฯ ได้ชำระคืนหนี้
5. เงินกู้ยืมระยะสั้นจากบุคคลอื่นลดลง 19 ล้านบาท เนื่องจากบริษัทฯ ได้ชำระคืนหนี้
6. หนี้สินภายใต้แผนฟื้นฟูกิจการลดลง 21 ล้านบาท เนื่องจากบริษัทฯ ได้ชำระคืนหนี้ไปบางส่วน
7. ประมาณการหนี้สินภาษีอากรลดลง 72 ล้านบาท เนื่องจากบริษัทฯ ได้ชำระภาษีอากร
8. หนี้กู้ลดลงจากสิ้นปี 2559 จำนวน 63 ล้านบาท เนื่องจากบริษัทฯ ได้ชำระคืนไถ่ถอนหนี้กู้

- ส่วนของผู้ถือหุ้น

ณ 31 ธันวาคม 2560 บริษัทมีส่วนของผู้ถือหุ้นรวม 14,054 ล้านบาท เพิ่มขึ้น 2,111 ล้านบาท หรือเพิ่มขึ้นร้อยละ 17.7 จากปี 2559 เนื่องจากบริษัทเพิ่มทุนหุ้นสามัญตามโครงการแปลงหนี้เป็นทุน จำนวนสุทธิ 1,136 ล้านบาท และ จากการที่บริษัทมีผลกำไรประจำปี 2560 จำนวน 990 ล้านบาท และ หักกลบสุทธิกับรายการปรับปรุงกำไร(ขาดทุน) เบ็ดเสร็จอื่น สำหรับประมาณการตามหลักคณิตศาสตร์ประกันภัยเรื่องหนี้สินผลประโยชน์พนักงานที่ประเมินเพิ่มขึ้น จำนวน 16 ล้านบาท

Appendix

ตาราง 4 : สรุปผลการดำเนินงานของบริษัทฯ	สำหรับปี	สำหรับปี	% เพิ่มขึ้น
หน่วย : ล้านบาท	2560	2559	(ลดลง)
รายได้			
รายได้จากการขาย	15,178,062	11,669,472	30%
กำไรจากอัตราแลกเปลี่ยนสุทธิ	310,910	53,612	480%
กำไรจากการปรับโครงสร้างหนี้	734,023	7,711	9419%
รายได้อื่น	42,589	21,955	94%
รวมรายได้	16,265,585	11,752,750	38%
ค่าใช้จ่าย			
ต้นทุนขาย - ต้นทุนผลิตสินค้า	14,315,400	10,808,548	32%
- ต้นทุนการผลิตที่ว่างเปล่า	-	66,126	(100%)
- (กลับรายการ) ขาดทุนจากการลดมูลค่าสินค้าคงเหลือ	4,051	(8,607)	(147%)
รวมต้นทุนขาย	14,319,451	10,866,067	32%
ค่าใช้จ่ายในการขาย	185,210	159,814	16%
ค่าใช้จ่ายในการบริหาร	496,310	529,147	(6%)
หนี้สูญและหนี้สงสัยจะสูญ	3,156	1,292	144%
ต้นทุนทางการเงิน	271,128	203,461	33%
รวมค่าใช้จ่าย	15,275,254	11,759,781	30%
กำไร (ขาดทุน) สำหรับปี	990,331	(7,030)	(14186%)
กำไร (ขาดทุน) ต่อหุ้นขั้นพื้นฐาน (บาท)	0.086	(0.001)	(13044%)

ตาราง 5 : สถานะทางการเงินของบริษัทฯ

หน่วย : ล้านบาท	ณ 31 ธ.ค. 2560	ณ 31 ธ.ค.2559	% เพิ่มขึ้น (ลดลง)
สินทรัพย์			
สินทรัพย์หมุนเวียน			
เงินสดและรายการเทียบเท่าเงินสด	578,124	610,143	(5%)
ลูกหนี้การค้า	32,960	195,960	(83%)
สินค้าคงเหลือ	3,278,914	854,626	284%
เงินให้กู้ยืมระยะสั้นแก่กิจการที่เกี่ยวข้องกัน	94,000	-	100%
สินทรัพย์หมุนเวียนอื่น	394,308	91,761	330%
รวมสินทรัพย์หมุนเวียน	4,378,306	1,752,490	150%
สินทรัพย์ไม่หมุนเวียน			
เงินล่วงหน้าค่าซื้อที่ดิน อาคาร และอุปกรณ์	210,000	210,000	0%
ที่ดิน อาคารและอุปกรณ์	14,637,996	15,558,145	(6%)
สินทรัพย์ไม่มีตัวตน	6,225	7,807	(20%)
สินทรัพย์ไม่หมุนเวียนอื่น	313,228	284,427	10%
รวมสินทรัพย์ไม่หมุนเวียน	15,167,448	16,060,379	(6%)
รวมสินทรัพย์	19,545,754	17,812,868	10%

ตาราง 5 : ฐานะทางการเงินของบริษัทฯ

หน่วย : ล้านบาท	ณ 31 ธ.ค. 2560	ณ 31 ธ.ค. 2559	% เพิ่มขึ้น (ลดลง)
หนี้สินหมุนเวียน			
เจ้าหนี้การค้า	870,385	2,039,409	(57%)
เจ้าหนี้อื่นและค่าใช้จ่ายค้างจ่าย	723,524	1,238,899	(42%)
เงินรับล่วงหน้าจากลูกค้า	192,349	190,096	1%
เงินกู้ยืมระยะสั้นจากบุคคลอื่น	-	18,500	(100%)
เงินกู้ยืมระยะสั้นจากกิจการที่เกี่ยวข้องกัน	1,476,201	-	100%
ดอกเบี้ยค้างจ่าย	201,051	1,477,824	(86%)
หนี้สินภายใต้แผนฟื้นฟูกิจการที่ถึงกำหนดชำระภายในหนึ่งปี	204,360	225,734	(9%)
หนี้สินตามสัญญาเช่าทางการเงินที่ถึงกำหนดชำระภายในหนึ่งปี	395	-	100%
ประมาณการหนี้สินภาษีอากร	-	72,240	(100%)
หนี้สินหมุนเวียนอื่น	38,251	35,076	9%
รวมหนี้สินหมุนเวียน	3,706,516	5,297,778	(30%)
หนี้สินไม่หมุนเวียน			
เจ้าหนี้อื่นและค่าใช้จ่ายค้างจ่าย	232,316	456,222	(49%)
เงินกู้ยืมระยะยาวจากกิจการอื่น	1,479,358	-	100%
หนี้สินตามสัญญาเช่าการเงิน	1,805	-	100%
หุ้นกู้	-	62,607	(100%)
ภาระผูกพันผลประโยชน์พนักงาน	72,154	53,982	34%
รวมหนี้สินไม่หมุนเวียน	1,785,634	572,811	212%
รวมหนี้สิน	5,492,150	5,870,589	(6%)
รวมส่วนของผู้อถือหุ้น	14,053,605	11,942,280	18%
รวมหนี้สินและส่วนของผู้อถือหุ้น	19,545,754	17,812,868	10%

ตาราง 6 : งบกระแสเงินสดของบริษัทฯ

หน่วย : ล้านบาท

ม.ค.- ธ.ค. 2560

กระแสเงินสดจากกิจกรรมดำเนินงาน

กำไร(ขาดทุน)สำหรับงวด	990,331
รายการปรับปรุง	
ค่าเสื่อมราคาและค่าตัดจำหน่าย	926,259
ค่าตัดจำหน่ายลูกกริด	107,198
ดอกเบี้ยรับ	(9,338)
ต้นทุนทางการเงิน	271,128
(กลับรายการ) ขาดทุนจากการด้อยค่าที่ดิน อาคารและอุปกรณ์	(212)
กำไรจากการปรับโครงสร้างหนี้	(734,023)
กำไรจากอัตราแลกเปลี่ยน ณ วันแปลงหนี้เป็นทุน	(78,651)
ขาดทุน(กำไร)จากอัตราแลกเปลี่ยนที่ยังไม่เกิดขึ้นจริง	(94,920)
หนี้สูญและหนี้สงสัยจะสูญ	3,156
(กลับรายการ) ขาดทุนจากการลดมูลค่าสินค้าคงเหลือ	4,051
หนี้สินผลประโยชน์พนักงาน	3,926
ขาดทุนจากการตัดจำหน่ายสินทรัพย์	7,804
	<hr/>
	1,396,708

การเปลี่ยนแปลงในสินทรัพย์และหนี้สินดำเนินงาน

ลูกหนี้การค้า	(8,869)
สินค้าคงเหลือ	(2,428,339)
เงินล่วงหน้าแก่ผู้ขายสินค้า	(177,081)
สินทรัพย์หมุนเวียนอื่น	(123,083)
สินทรัพย์ไม่หมุนเวียนอื่น	(135,998)
เจ้าหนี้การค้า	456,711
เงินรับล่วงหน้าจากลูกค้า	2,253
เจ้าหนี้อื่นและค่าใช้จ่ายค้างจ่าย	(283,115)
หนี้สินหมุนเวียนอื่น	5,681
จ่ายชำระหนี้สินผลประโยชน์พนักงาน	(1,295)
	<hr/>
เงินสดสุทธิได้มาจาก (ใช้ไปใน) กิจกรรมดำเนินงาน	(1,296,428)

กระแสเงินสดจากกิจกรรมลงทุน

รับดอกเบี้ย	3,798
เงินให้กู้ยืมระยะสั้นแก่กิจการที่เกี่ยวข้องกันลดลง(เพิ่มขึ้น)	(94,000)
ซื้อที่ดิน อาคารและอุปกรณ์	(9,920)
	<hr/>
เงินสดสุทธิได้มาจาก (ใช้ไปใน) กิจกรรมลงทุน	(100,121)

ตาราง 6 : งบกระแสเงินสดของบริษัทฯ

หน่วย : ล้านบาท

ม.ค.- ธ.ค. 2560

กระแสเงินสดจากกิจกรรมจัดหาเงิน

เงินสดรับจากเงินกู้ยืมระยะสั้นจากกิจการที่เกี่ยวข้องกัน	1,473,155
เงินสดรับจากเงินกู้ยืมระยะยาวจากกิจการอื่น	1,430,646
เงินสดรับจากเงินกู้ยืมระยะยาวจากกิจการที่เกี่ยวข้องกัน	167,553
จ่ายชำระเพื่อไถ่ถอนหุ้นกู้	(62,607)
ชำระคืนหนี้สินที่เกิดจากการฟื้นฟูกิจการ	(12,922)
ชำระคืนหนี้สินระหว่างการปรับโครงสร้างหนี้	(922,204)
ชำระคืนเงินกู้ยืมระยะสั้นจากบุคคลอื่น	(18,500)
จ่ายต้นทุนทางการเงิน	
- หนี้สินระหว่างการปรับโครงสร้างหนี้	(516,034)
- อื่นๆ	(173,999)

เงินสดสุทธิได้มาจาก (ใช้ไปใน) กิจกรรมจัดหาเงิน

1,365,088

เงินสดและรายการเทียบเท่าเงินสดเพิ่มขึ้น(ลดลง)สุทธิ

(31,460)

เงินสดและรายการเทียบเท่าเงินสด ณ วันที่ 1 มกราคม 2560

610,143

ผลกระทบจากอัตราแลกเปลี่ยนของเงินตราต่างประเทศคง เหลือสิ้นงวด

(559)

เงินสดและรายการเทียบเท่าเงินสด ณ วันที่ 31 ธันวาคม 2560

578,124

รายการที่ไม่ใช่เงินสด

โอนเจ้าหนี้การค้า เจ้าหนี้อื่นและค่าใช้จ่ายค้างจ่าย และ ดอกเบี้ยค้างจ่ายไป

เป็นหนี้สินระหว่างการปรับโครงสร้างหนี้

3,239,739

โอนดอกเบี้ยค้างจ่ายไปเป็นเจ้าหนี้อื่นและค่าใช้จ่ายค้างจ่าย

206,578

โอนประมาณการหนี้สินที่เกี่ยวกับภาษีไปเป็นเจ้าหนี้อื่นและค่าใช้จ่ายค้างจ่าย

72,240

หนี้สินจากการปรับโครงสร้างหนี้ และ เจ้าหนี้อื่นและค่าใช้จ่ายค้างจ่ายลดลง

ทุนที่ออกและชำระแล้ว และ ส่วนต่ำกว่ามูลค่าหุ้นสามัญเพิ่มขึ้น

จากการแปลงหนี้เป็นทุน

1,136,535

หักกลบหนี้ระหว่างลูกหนี้การค้ากับเจ้าหนี้การค้า

171,869

หนี้สินตามสัญญาเช่าทางการเงินเพิ่มขึ้นจากการซื้อยานพาหนะ

2,200