

บริษัท บางจาก คอร์ปอเรชั่น จำกัด (มหาชน)

คำอธิบายและวิเคราะห์ของฝ่ายจัดการ

ผลการดำเนินงานสำหรับปี

สิ้นสุดวันที่ 31 ธันวาคม 2560



## สารบัญ

3	บทสรุป ผู้บริหาร	5	งบกำไร ขาดทุน	7	เหตุการณ์ สำคัญ						
10	ผลการ ดำเนินงาน	10	กลุ่มธุรกิจโรงกลั่น	14	กลุ่มธุรกิจการตลาด	16	กลุ่มธุรกิจผลิตไฟฟ้า	17	กลุ่มธุรกิจผลิตภัณฑ์ชีวภาพ	20	กลุ่มธุรกิจทรัพยากรธรรมชาติ
22	งบแสดง ฐานะการเงิน	25	งบกระแส เงินสด	30	มุมมองของ ผู้บริหารต่อ แนวโน้มผลการ ดำเนินงานใน ปี 2561						
27	อัตราส่วน ทางการเงิน	29	บัญชี เพื่อสิ่งแวดล้อม และสังคม								



# บทสรุปผู้บริหาร

## สรุปผลการดำเนินงานสำหรับปี สิ้นสุดวันที่ 31 ธันวาคม 2560 ของบริษัทฯ และบริษัทย่อย

หน่วย: ล้านบาท	Q4/2559	Q3/2560	Q4/2560	YoY	QoQ	2559	2560	YoY
รายได้รวม	40,481	39,009	46,306	14%	19%	144,705	172,138	19%
Accounting EBITDA	3,061	3,580	3,494	14%	-2%	11,363	13,663	20%
กลุ่มธุรกิจโรงกลั่น <sup>1/</sup>	2,367	2,198	2,256	-5%	3%	5,756	7,596	32%
กลุ่มธุรกิจตลาด <sup>2/</sup>	(3)	474	302	N/A	-36%	2,527	2,301	-9%
กลุ่มธุรกิจผลิตไฟฟ้า <sup>3/</sup>	568	781	812	43%	4%	2,559	3,088	21%
กลุ่มธุรกิจผลิตภัณฑ์ชีวภาพ <sup>4/</sup>	131	159	132	1%	-17%	326	529	62%
กลุ่มธุรกิจทรัพยากรธรรมชาติ <sup>5/</sup>	71	44	16	-77%	-62%	323	286	-11%
อื่นๆ <sup>6/</sup>	(0.3)	(35)	(30)	N/A	13%	99	(3)	-103%
รายการระหว่างกัน	(73)	(41)	6	108%	115%	(228)	(134)	41%
กำไรสุทธิเฉพาะส่วนที่เป็นของบริษัทใหญ่	918	1,316	1,386	51%	5%	4,773	5,778	21%
กำไรต่อหุ้น (บาท)	0.67	0.96	1.01			3.47	4.20	

หมายเหตุ: 1/ หมายถึง ธุรกิจโรงกลั่นของบริษัท บางจากฯ บริษัท BCP Trading Pte. Ltd. และบริษัท บงกช มารีน เซอร์วิส จำกัด

2/ หมายถึง ธุรกิจการตลาดของบริษัท บางจากฯ บริษัท บางจากกรีนเนท จำกัด และบริษัท บางจาก รีเทล จำกัด และการรับรู้ส่วนแบ่งจากเงินลงทุนในอมสมูซ

3/ หมายถึง ธุรกิจผลิตไฟฟ้าของบริษัท บีซีพีจี จำกัด (มหาชน) และบริษัทย่อย

4/ หมายถึง ธุรกิจผลิตภัณฑ์ชีวภาพของกลุ่มบริษัท บีบีจีไอ จำกัด (บริษัท บางจากไบโอฟูเอล จำกัด, บริษัท บางจาก ไบโอดีทานอล (ฉะเชิงเทรา) จำกัด, บริษัท เคเอสแอล กรีนอินโนเวชั่น จำกัด (มหาชน) และการรับรู้ส่วนแบ่งจากเงินลงทุนในบริษัท อูบล ไบโอดีทานอล จำกัด

5/ หมายถึง ธุรกิจทรัพยากรธรรมชาติของกลุ่ม NIDO Pretroleum Limited, BCP Energy International Pte. Ltd. และ BCP Innovation Pte. Ltd.

สำหรับผลการดำเนินงานของปี 2560 บริษัท บางจาก คอร์ปอเรชั่น จำกัด (มหาชน) (“บริษัทฯ”) และบริษัทย่อย มีรายได้จากการขายและการให้บริการ 172,138 ล้านบาท เพิ่มขึ้น 19% YoY มี EBITDA รวม 13,663 ล้านบาท เพิ่มขึ้น 20% YoY และมีกำไรสุทธิ 6,405 ล้านบาท เพิ่มขึ้น 35% YoY โดยเป็น กำไรสุทธิส่วนของบริษัทใหญ่ 5,778 ล้านบาท คิดเป็นกำไรต่อหุ้น 4.20 บาท

สำหรับ Q4/2560 บริษัทฯ และบริษัทย่อย มีรายได้จากการขายและการให้บริการ 46,306 ล้านบาท เพิ่มขึ้น 19% QoQ มี EBITDA รวม 3,494 ล้านบาท ลดลง 2% QoQ มีกำไรสุทธิ 1,567 ล้านบาท เพิ่มขึ้น 5% QoQ โดยเป็น กำไรสุทธิส่วนของบริษัทใหญ่ 1,386 ล้านบาท คิดเป็นกำไรต่อหุ้น 1.01 บาท

ผลการดำเนินงานของบริษัทฯ และบริษัทย่อย ปรับตัวดีขึ้น โดยเฉพาะกลุ่มธุรกิจโรงกลั่น ที่ยังคงมีอัตราการผลิตเฉลี่ยอยู่ในระดับสูง ซึ่งในปี 2560 มีการใช้กำลังการผลิตเฉลี่ย 111.37 พันบาร์เรลต่อวัน โดยสามารถใช้กำลังการผลิตเฉลี่ยสูงสุดถึง 121.64 KBD ได้ตลอดทั้งเดือนมีนาคม ค่าการกลั่นพื้นฐานเพิ่มขึ้น จากส่วนต่างราคาน้ำมันสำเร็จรูปและน้ำมันดิบอ้างอิงในทุกผลิตภัณฑ์ปรับตัวสูงขึ้น และจากราคาน้ำมันดิบเฉลี่ยที่ปรับตัวดีขึ้น ส่งผลให้มี Inventory Gain 834 ล้านบาท สูงกว่าปี 2559 รวมถึงมีกำไรจากสัญญาซื้อขายน้ำมันดิบและผลิตภัณฑ์น้ำมันล่วงหน้า (GRM Hedging)

กลุ่มธุรกิจการตลาด มีปริมาณการจำหน่ายรวมเพิ่มขึ้น โดยเฉพาะในส่วนของปริมาณการจำหน่ายผ่านสถานีบริการ มีส่วนแบ่งการตลาดอยู่ในอันดับที่ 2 และเพิ่มขึ้นอย่างต่อเนื่อง แต่เนื่องจากการแข่งขันในตลาดที่สูงขึ้นส่งผลกระทบต่อผลการตลาดรวม ประกอบกับการขยายการลงทุนในธุรกิจ Non-Oil ซึ่งอยู่ระหว่างการพัฒนาโครงสร้างพื้นฐาน และการขยายสาขาของธุรกิจ จึงมีค่าใช้จ่ายในการบริหารจัดการอยู่ในระดับค่อนข้างสูงในระยะเริ่มต้น ทำให้ผลการดำเนินงานลดลงจากปีก่อน

กลุ่มธุรกิจผลิตไฟฟ้า มีผลการดำเนินงานดีขึ้น จากการเปิดดำเนินการเชิงพาณิชย์ของโครงการ Solar Co-op ในประเทศไทย และโครงการ Nikaho และโครงการ Nagi ในประเทศญี่ปุ่น รวมถึงมีการขยายการลงทุนในธุรกิจโรงไฟฟ้าพลังงาน



ลม ในประเทศฟิลิปปินส์ โรงไฟฟ้าพลังงานความร้อนใต้พิภพ ในประเทศอินโดนีเซีย ทำให้กำลังการผลิตไฟฟ้าตามสัญญารวม ในปี 2560 เพิ่มขึ้นเป็น 332 MW จากปี 2559 ที่มี 145 MW

**กลุ่มธุรกิจผลิตภัณฑ์ชีวภาพ** มีผลการดำเนินงานที่ดีขึ้น โดยผลการดำเนินงานของธุรกิจเชื้อเพลิงเอทานอลปรับตัวดีขึ้น จากการรับรู้ผลการดำเนินงานเต็มปีของบริษัท บางจาก ไบโอดีทานอล (ฉะเชิงเทรา) จำกัด อีกทั้งราคาขายเฉลี่ยและปริมาณการจำหน่ายเอทานอลปรับตัวเพิ่มขึ้นจากความต้องการใช้เอทานอลในประเทศที่มากขึ้นด้วย ในส่วนของธุรกิจไบโอดีเซลมีผลการดำเนินงานลดลงเล็กน้อย เนื่องจากปัญหาราคาปาล์มน้ำมันในประเทศที่ตกต่ำตลอดทั้งปี ส่งผลกระทบต่อราคาขายเฉลี่ยผลิตภัณฑ์ B100 และส่งผลให้มี Inventory Loss จำนวน 224 ล้านบาท เพิ่มขึ้นจากปีก่อน ทั้งนี้ปริมาณการจำหน่ายผลิตภัณฑ์ B100 เพิ่มขึ้น จากการที่ภาครัฐกำหนดสัดส่วนการผสมผลิตภัณฑ์ B100 ในน้ำมันดีเซลเพิ่มมากขึ้น

**กลุ่มธุรกิจทรัพยากรธรรมชาติ** มีผลการดำเนินงานลดลง เนื่องจากธุรกิจสำรวจและผลิตมีปริมาณการผลิตและการจำหน่ายที่ลดลงจากปีก่อน ตาม Natural decline curve แม้ว่าราคาขายจะปรับสูงขึ้นตามราคาตลาด อีกทั้งมีรายการค่าเผื่อผลขาดทุนจากการด้อยค่าสินทรัพย์ตามมาตรฐานบัญชี จำนวน 1,528 ล้านบาท ในงบการเงินรวม ซึ่งเป็นการด้อยค่าของสินทรัพย์ในพื้นที่ Gulita และพื้นที่ Mid-Galoc และจากการประเมินปริมาณสำรองของแหล่งทรัพยากรในพื้นที่ Galoc ซึ่งลดลงจากปีก่อน

ในปี 2560 กลุ่มบริษัท ได้มีการจัดโครงสร้างของกลุ่มธุรกิจผลิตภัณฑ์ชีวภาพ โดยการควบรวมบริษัท (Amalgamation) ระหว่างบริษัท บีบีพี โฮลดิ้ง จำกัด ซึ่งเป็นบริษัทย่อยของบริษัท กับบริษัท เคเอสแอล จีไอ จำกัดซึ่งเป็นบริษัทย่อยของบริษัท น้ำตาลขอนแก่น จำกัด (มหาชน) เป็นบริษัท บีบีจีไอ จำกัด โดยจากการควบรวมดังกล่าวทำให้มีการรับรู้ผลการดำเนินงานของบริษัท เคเอสแอล กรีน อินโนเวชั่น จำกัด (มหาชน) สำหรับงวดสองเดือน (เดือนพฤศจิกายน - ธันวาคม 2560) รวมเป็นส่วนหนึ่งของผลการดำเนินงานของกลุ่มบริษัท และจากการควบรวมบริษัทในครั้งนี้ ต้องมีการประเมินมูลค่ายุติธรรมของสินทรัพย์ และหนี้สินที่ได้มาจากการซื้อธุรกิจตามมาตรฐานบัญชี ทำให้มีการรับรู้ค่าความนิยมจากการซื้อธุรกิจจำนวน 1,602 ล้านบาท ในงบการเงินรวม

นอกจากนี้ ในปี 2560 บริษัทฯ มีค่าใช้จ่ายภาษีเงินได้ลดลง เนื่องจากได้รับคืนเงินภาษีเงินได้นิติบุคคลประจำปี 2550 ปี 2552 และปี 2553 จำนวน 897 ล้านบาท รวมทั้งรับรู้รายได้ดอกเบี้ยจากการได้รับคืนภาษี จำนวน 401 ล้านบาท



# งบกำไรขาดทุน

งบกำไรขาดทุนของบริษัทฯ และบริษัทย่อย	Q4/2559	Q3/2560	Q4/2560	YoY	QoQ	FY2559	FY2560	YoY
รายได้จากการขายและการให้บริการ	40,481	39,009	46,306	14%	19%	144,705	172,138	19%
ต้นทุนขายและการให้บริการ	(36,704)	(35,450)	(42,711)	16%	20%	(132,809)	(158,596)	19%
<b>กำไรขั้นต้น</b>	<b>3,776</b>	<b>3,559</b>	<b>3,594</b>	<b>-5%</b>	<b>1%</b>	<b>11,896</b>	<b>13,543</b>	<b>14%</b>
รายได้ดอกเบี้ยและเงินปันผล	54	45	12	-78%	-74%	191	156	-18%
รายได้อื่น	130	238	441	240%	86%	343	1,085	216%
ค่าใช้จ่ายในการขายและการบริหาร	(2,065)	(1,773)	(2,327)	13%	31%	(6,135)	(7,164)	17%
ค่าใช้จ่ายในการสำรวจและประเมินค่า	(12)	(12)	(11)	-10%	-6%	(60)	(48)	-20%
กำไรจากสัญญาซื้อขายน้ำมันดิบและผลิตภัณฑ์น้ำมันล่วงหน้า	(66)	86	46	169%	-47%	107	366	240%
กำไร (ขาดทุน) จากสัญญาซื้อขายเงินตราต่างประเทศล่วงหน้า	(32)	(259)	17	152%	106%	39	(225)	-672%
กำไรจากอัตราแลกเปลี่ยน	(253)	299	227	190%	-24%	237	889	276%
กลับรายการค่าเผื่อผลขาดทุน (ขาดทุน) จากการด้อยค่าสินทรัพย์	31	(1,358)	(78)	-349%	94%	37	(1,518)	N/A
ส่วนแบ่งกำไร(ขาดทุน)จากเงินลงทุนในบริษัทร่วม	16	420	324	N/A	-23%	21	815	N/A
กำไรจากการต่อรองราคาซื้อ	-	-	-	N/A	N/A	227	-	N/A
<b>กำไรก่อนต้นทุนทางการเงินและภาษีเงินได้</b>	<b>1,578</b>	<b>1,244</b>	<b>2,244</b>	<b>42%</b>	<b>80%</b>	<b>6,902</b>	<b>7,898</b>	<b>14%</b>
ต้นทุนทางการเงิน	(415)	(379)	(380)	-9%	0.1%	(1,484)	(1,452)	-2%
<b>กำไรก่อนภาษีเงินได้</b>	<b>1,163</b>	<b>865</b>	<b>1,865</b>	<b>60%</b>	<b>116%</b>	<b>5,418</b>	<b>6,446</b>	<b>19%</b>
ค่าใช้จ่ายภาษีเงินได้	(167)	630	(298)	78%	147%	(689)	(41)	-94%
<b>กำไรสำหรับงวด</b>	<b>996</b>	<b>1,495</b>	<b>1,567</b>	<b>57%</b>	<b>5%</b>	<b>4,729</b>	<b>6,405</b>	<b>35%</b>
ส่วนที่เป็นของบริษัทใหญ่	918	1,316	1,386	51%	5%	4,773	5,778	21%
ส่วนที่เป็นของส่วนได้เสียที่ไม่มีอำนาจควบคุม	77	179	181	134%	1%	(44)	627	N/A%
<b>กำไรต่อหุ้นขั้นพื้นฐาน (บาทต่อหุ้น)</b>	<b>0.67</b>	<b>0.96</b>	<b>1.01</b>			<b>3.47</b>	<b>4.20</b>	

ผลการดำเนินงานสำหรับปี 2560 บริษัทฯ และบริษัทย่อยกำไรสุทธิ 6,405 ล้านบาท (+35% YoY) โดยเป็นกำไรสุทธิ ส่วนของบริษัทใหญ่ 5,778 ล้านบาท (+21% YoY) คิดเป็นกำไรต่อหุ้น 4.20 บาท โดยมีสาเหตุหลักดังนี้

- 1) รายได้จากการขายและการให้บริการรวม 172,138 ล้านบาท เพิ่มขึ้น 19% YoY ส่วนใหญ่มาจากธุรกิจที่เกี่ยวข้องกับน้ำมัน จากราคาขายเฉลี่ยน้ำมันสำเร็จรูปที่ปรับตัวสูงขึ้นตามราคาน้ำมันในตลาดโลก ประกอบกับปริมาณการจำหน่ายผลิตภัณฑ์รวมของบริษัทฯ เพิ่มขึ้น 4% YoY รวมทั้งรายได้จากธุรกิจผลิตไฟฟ้า และกลุ่มธุรกิจผลิตภัณฑ์ชีวภาพเพิ่มขึ้นด้วยเช่นกัน



- 2) กำไรขั้นต้น 13,543 ล้านบาท เพิ่มขึ้น 14% YoY โดยหลักมาจากธุรกิจโรงกลั่นในปี 2560 ที่มีค่าการกลั่นรวม 7.23 เหรียญสหรัฐ ต่อบาร์เรล เพิ่มขึ้น 0.70 เหรียญสหรัฐ ต่อบาร์เรล เมื่อเทียบกับปี 2559 โดยธุรกิจโรงกลั่นมี Inventory Gain 834 ล้านบาท เพิ่มขึ้น 244 ล้านบาท กำไรขั้นต้นของธุรกิจเชื้อเพลิงเอทานอลดีขึ้น จากราคาขายเฉลี่ยผลิตภัณฑ์เอทานอลที่สูงขึ้น ขณะที่ในส่วนของธุรกิจไบโอดีเซลมีกำไรขั้นต้นลดลง จากปัญหาราคาปาล์มน้ำมัน ส่งผลให้ราคาขายเฉลี่ย B100 ลดลงและมี Inventory Loss 224 ล้านบาท
- 3) รายได้อื่น 1,085 ล้านบาท เพิ่มขึ้น 742 ล้านบาท โดยหลักเพิ่มขึ้นในส่วนของบริษัทฯ จากรายได้ดอกเบี้ยจากการได้รับคืนภาษี 401 ล้านบาท รายได้ค่าปรับงานก่อสร้างล่าช้า 175 ล้านบาท และเงินชดเชยค่าเสียหายกรณีน้ำมันปนเปื้อน 63 ล้านบาท รวมทั้งบริษัท บีซีพีจี จำกัด (มหาชน) มีกำไรจากการปรับปรุงราคาซื้อ 137 ล้านบาท จากการชำระเงินลงทุนส่วนที่เหลือสำหรับการเข้าซื้อธุรกิจกลุ่ม SunEdison ในประเทศญี่ปุ่น
- 4) ค่าใช้จ่ายในการขายและบริหาร 7,164 ล้านบาท เพิ่มขึ้น 17% YoY ส่วนใหญ่เพิ่มขึ้นจาก (1) ค่าเสื่อมราคาจากการลงทุนในสินทรัพย์ที่เพิ่มขึ้นของกลุ่มบริษัทฯ (2) ค่าใช้จ่ายเกี่ยวกับบุคลากรของกลุ่มบริษัทฯ (3) ค่าขนส่งของบริษัท และบริษัท บางจาก รีเทล จำกัด ตามปริมาณการจำหน่ายที่เพิ่มขึ้น และ (4) ค่าเช่าที่ดินในการขยายสถานีบริการน้ำมัน (5) ค่าใช้จ่ายสำนักงาน
- 5) กำไรจากสัญญาซื้อขายน้ำมันดิบและผลิตภัณฑ์น้ำมันล่วงหน้าเพิ่มขึ้น 258 ล้านบาท
- 6) ขาดทุนจากสัญญาซื้อขายเงินตราต่างประเทศล่วงหน้า 225 ล้านบาท ส่วนใหญ่เป็นผลขาดทุนจากการทำสัญญาซื้อขายเงินตราต่างประเทศ ของบริษัท บีซีพีจี จำกัด (มหาชน) จำนวน 304 ล้านบาท เพื่อป้องกันความเสี่ยงจากความผันผวนของอัตราแลกเปลี่ยน เพื่อใช้ในการลงทุนโครงการโรงไฟฟ้าพลังงานลมประเทศฟิลิปปินส์ และการลงทุนโครงการโรงไฟฟ้าพลังงานความร้อนใต้พิภพในประเทศอินโดนีเซีย แต่เนื่องจากเงินสกุลบาทแข็งค่าขึ้น ทำให้เกิดขาดทุนจากการแปลงค่าตามสัญญาซื้อขายเงินตราต่างประเทศล่วงหน้า ขณะที่บริษัทฯ มีกำไรจากสัญญาซื้อขายเงินตราต่างประเทศล่วงหน้า 79 ล้านบาท ส่วนใหญ่เกิดจากการเข้าทำสัญญาซื้อขายเงินตราต่างประเทศล่วงหน้า เพื่อบริหารความเสี่ยงด้านอัตราแลกเปลี่ยนของเงินกู้ยืมสกุลต่างประเทศแก่กิจการที่เกี่ยวข้องกัน
- 7) กำไรจากอัตราแลกเปลี่ยน 889 ล้านบาท เพิ่มขึ้น 653 ล้านบาท เนื่องจากค่าเงินบาทแข็งค่าขึ้น ทำให้เกิดกำไรส่วนใหญ่จากเจ้าหนี้การค้าและเงินกู้ยืมที่เป็นสกุลเงินตราต่างประเทศ
- 8) ขาดทุนจากการด้อยค่าของสินทรัพย์ 1,518 ล้านบาท รายการหลักมาจากการบันทึกด้อยค่าของสินทรัพย์ในพื้นที่ Gulita และพื้นที่ Mid-Galoc ของบริษัท Nido Petroleum Limited จำนวน 1,528 ล้านบาท
- 9) ส่วนแบ่งกำไรจากบริษัทร่วม 815 ล้านบาท เพิ่มขึ้น 794 ล้านบาท ส่วนใหญ่มาจากการที่บริษัท บีซีพีจี จำกัด (มหาชน) ได้เข้าซื้อหุ้นเพื่อลงทุนในโครงการโรงไฟฟ้าพลังงานลม ที่ประเทศฟิลิปปินส์ และโครงการโรงไฟฟ้าพลังงานความร้อนใต้พิภพ ที่ประเทศอินโดนีเซีย
- 10) ค่าใช้จ่ายภาษีเงินได้ ลดลง เนื่องจาก บริษัทฯ ได้รับเงินคืนภาษีเงินได้ ของปี 2550 ปี 2552 และปี 2553 จำนวน 897 ล้านบาท



## เหตุการณ์สำคัญในปี 2560

### ● มีนาคม 2560

- บริษัทฯ ได้จัดตั้งบริษัทย่อยตามมติที่ประชุมคณะกรรมการบริษัทฯ ได้แก่ บริษัท บีบีพี โฮลดิ้ง จำกัด ซึ่งจัดตั้งขึ้นที่ประเทศไทย มีทุนจดทะเบียน 700 ล้านบาท โดยบริษัทฯ ถือหุ้นในสัดส่วนร้อยละ 100 เพื่อดำเนินธุรกิจเกี่ยวกับผลิตภัณฑ์ชีวภาพ และรองรับการปรับโครงสร้างของบริษัทฯ
- โครงการโรงไฟฟ้าพลังงานแสงอาทิตย์ภายใต้บริษัท บีซีพีจี จำกัด (มหาชน) ซึ่งเป็นบริษัทย่อยของบริษัทฯ ได้เปิดดำเนินการเชิงพาณิชย์ (COD) เพิ่มเติม ได้แก่ โรงไฟฟ้าพลังงานแสงอาทิตย์นาگی (Nagi) จังหวัดโอกายามา ประเทศญี่ปุ่น กำลังการผลิตไฟฟ้าตามสัญญา 10.5 เมกะวัตต์ และโรงไฟฟ้าพลังงานแสงอาทิตย์ (โซลาร์สหกรณ์) จำนวน 1 โครงการ กำลังการผลิตไฟฟ้าตามสัญญารวม 5 เมกะวัตต์

### ● เมษายน 2560

- ตามที่ประชุมสามัญผู้ถือหุ้น ประจำปี 2560 ของบริษัทฯ เมื่อวันที่ 5 เมษายน 2560 มีอนุมัติแก้ไขชื่อบริษัทฯ และหนังสือบริคณห์สนธิ รวมถึงแก้ไขเพิ่มเติมข้อบังคับของบริษัทฯ ทั้งฉบับ โดยแก้ไขชื่อบริษัทฯ จากชื่อเดิม “บริษัท บางจากปิโตรเลียม จำกัด (มหาชน)” เป็นชื่อใหม่ “บริษัท บางจาก คอร์ปอเรชั่น จำกัด (มหาชน)” ซึ่งการเปลี่ยนชื่อใหม่ในครั้งนี้เป็นการปรับภาพลักษณ์ขององค์กรและสร้างความชัดเจนในการดำเนินธุรกิจ นอกจากการดำเนินธุรกิจปิโตรเลียมแล้ว บริษัทฯ ได้มีการขยายธุรกิจออกไปยังธุรกิจอื่นๆ ที่เป็นธุรกิจต่อเนื่องหรือธุรกิจที่สนับสนุนธุรกิจหลักที่มีการใช้เทคโนโลยีหรือนวัตกรรมขั้นสูง

### ● พฤษภาคม 2560

- โรงกลั่นน้ำมันบางจาก หยุดซ่อมบำรุงหน่วยไฮโดรเจน (Hydrogen Production Unit) และหน่วยแตกโมเลกุลด้วยไฮโดรเจน (Hydrocracking Unit) เพื่อให้หน่วยกลั่นมีความปลอดภัยสูงสุด สอดคล้องกับแผนการกลั่นและโครงสร้างผลิตภัณฑ์ใหม่ของบริษัทฯ โดยหยุดเดินหน่วยผลิตดังกล่าวเป็น ระยะเวลา 22 วัน ตั้งแต่วันที่ 19 พฤษภาคม ถึง 9 มิถุนายน 2560 โดยที่หน่วยอื่นยังเดินเครื่องได้ตามปกติ
- บริษัทฯ เปิดตัวผลิตภัณฑ์น้ำมัน Hi Premium Diesel S นวัตกรรมดีเซลเกรดพรีเมียมเพื่อตอบสนองความต้องการของลูกค้าที่ต้องการน้ำมันดีเซลคุณภาพสูง โดยบางจาก Hi Premium Diesel S ผสานทุกองค์ประกอบระดับพรีเมียมให้พลังแรงที่เหนือกว่า และสมดุลเป็นมิตรกับสิ่งแวดล้อม ด้วยเทคโนโลยีการกลั่นขั้นสูงที่ให้เนื้อน้ำมันใสบริสุทธิ์ มีค่าซีเทนสูงที่สุดถึง 70 แรงทั้งทางเรียบและทางชัน พร้อมสาร Hi Active Cleansing ช่วยให้หัวฉีดสะอาดขึ้นให้เครื่องยนต์จุดระเบิดเผาไหม้ได้เต็มประสิทธิภาพ รักษาอายุของเครื่องยนต์ให้ยาวนานยิ่งขึ้น และด้วยมาตรฐาน EURO 5 ลดการปล่อยมลพิษ ค่ากำมะถันลดลงกว่า 5 เท่า เมื่อเทียบกับ EURO 4
- บริษัท บีซีพีจี จำกัด (มหาชน) ซึ่งเป็นบริษัทย่อยของบริษัทฯ ได้เข้าซื้อเงินลงทุนทั้งหมดในบริษัท CapAsia ASEAN Wind Holdings Cooperatief U.A. ประเทศเนเธอร์แลนด์ ซึ่งเป็นบริษัทโฮลดิ้งที่ถือหุ้นในสัดส่วนร้อยละ 40 ในบริษัท PetroWind Energy Inc. เป็นจำนวนเงิน 26.49 ล้านเหรียญสหรัฐ (ประมาณ 922 ล้านบาท) ซึ่งเป็นบริษัทที่ประกอบธุรกิจโรงไฟฟ้าพลังงานลมตั้งอยู่ที่เมือง Nabas ประเทศฟิลิปปินส์ โดยมีโครงการที่เปิดดำเนินการเชิงพาณิชย์แล้วจำนวน 36 เมกะวัตต์ และมีโครงการที่อยู่ระหว่างการพัฒนาจำนวน 14 เมกะวัตต์ ซึ่งมีกำลังการผลิตติดตั้งคิดเป็นส่วนของ BCPG 20 เมกะวัตต์





- **มิถุนายน 2560** บริษัทฯ โอนหุ้นที่ถืออยู่ในกลุ่มบริษัทย่อยและร่วม ที่ประกอบกิจการเกี่ยวกับธุรกิจผลิตภัณฑ์ชีวภาพ 3 บริษัท ให้กับบริษัท บีบีพี โฮลดิ้ง จำกัด (BBH) เพื่อเป็นการจัดโครงสร้างกลุ่มธุรกิจผลิตภัณฑ์ชีวภาพ โดยบริษัทฯ ยังคงถือหุ้นทั้งทางตรงและทางอ้อมดังนี้

บริษัท	โครงสร้างการถือหุ้นเดิม	โครงสร้างการถือหุ้นใหม่
1. บริษัท บีบีพี โฮลดิ้ง จำกัด (BBH)	บริษัท บางจาก คอร์ปอเรชั่น จำกัด (มหาชน) (100%)	บริษัท บางจาก คอร์ปอเรชั่น จำกัด (มหาชน) (100%)
2. บริษัท บางจากไบโอฟูเอล จำกัด (BBF)	บริษัท บางจาก คอร์ปอเรชั่น จำกัด (มหาชน) (70%)	บริษัท บีบีพี โฮลดิ้ง จำกัด (70%)
3. บริษัท บางจากไบโอเอทานอล (อะซิเตท) จำกัด (BBE)	บริษัท บางจาก คอร์ปอเรชั่น จำกัด (มหาชน) (85%)	บริษัท บีบีพี โฮลดิ้ง จำกัด (85%)
4. บริษัท อูบล ไบโอ เอทานอล จำกัด (UBE)	บริษัท บางจาก คอร์ปอเรชั่น จำกัด (มหาชน) (21.3%)	บริษัท บีบีพี โฮลดิ้ง จำกัด (21.3%)

- **กรกฎาคม 2560**

- บริษัท BCP Innovation Pte. Ltd. (BCPI) ซึ่งเป็นบริษัทย่อยของบริษัทฯ ได้เข้าซื้อหุ้นเพิ่มทุนกับบริษัท Lithium Americas Corp. (LAC) จำนวน 50 ล้านหุ้น มูลค่าหุ้นละ 0.85 เหรียญแคนาดา คิดเป็นมูลค่าการลงทุน 42.50 ล้านเหรียญแคนาดา (ประมาณ 1,089 ล้านบาท) ซึ่งบริษัท LAC เป็นบริษัทจดทะเบียนในตลาดหลักทรัพย์โตรอนโต ประเทศแคนาดา และดำเนินโครงการเหมืองลิเทียมที่ประเทศอาร์เจนตินาและประเทศสหรัฐอเมริกา ทำให้ BCPI มีสัดส่วนการถือหุ้นร้อยละ 16.1 (ต่อมาผู้ถือหุ้นบางส่วนใช้สิทธิแปลงสภาพเป็นหุ้นสามัญ ทำให้ปัจจุบัน BCPI มีสัดส่วนการถือหุ้นร้อยละ 15.9)
- บริษัท บีซีพีจี จำกัด (มหาชน) ซึ่งเป็นบริษัทย่อยของบริษัทฯ ได้เข้าซื้อหุ้นในบริษัท Star Energy Group Holding Pte. Ltd. (SEGHPL) จำนวน 280,000 หุ้น คิดเป็นสัดส่วนการถือหุ้นร้อยละ 33.33 ของหุ้นสามัญที่ออกและชำระแล้วทั้งหมด เป็นจำนวนเงิน 355.69 ล้านบาท (ประมาณ 11,956 ล้านบาท) เพื่อลงทุนในโครงการโรงไฟฟ้าพลังงานความร้อนใต้พิภพในประเทศอินโดนีเซีย ซึ่งมีกำลังการผลิตติดตั้งคิดเป็นส่วนหนึ่งของ BCPG 182 เมกะวัตต์ โดยมีโครงการที่เปิดดำเนินการเชิงพาณิชย์แล้วจำนวน 158 เมกะวัตต์ และมีโครงการที่อยู่ระหว่างการพัฒนาจำนวน 24 เมกะวัตต์

- **สิงหาคม 2560**

- ที่ประชุมคณะกรรมการบริษัทฯ มีมติอนุมัติการจัดสรรกำไรจากกำไรสะสมที่ยังไม่จัดสรรเพื่อจ่ายเงินปันผลระหว่างกาลให้แก่ผู้ถือหุ้นของบริษัทฯ ในอัตราหุ้นละ 1.05 บาท รวมเป็นเงินประมาณ 1,446 ล้านบาท คิดเป็นร้อยละ 47 ของกำไรสุทธิงวด 6 เดือนแรกของปี 2560 โดยจ่ายเงินปันผลในวันที่ 26 กันยายน 2560
- บริษัทฯ เริ่มดำเนินการผลิตไฟฟ้าและไอน้ำจากโรงไฟฟ้าพลังงานความร้อนร่วมโรงที่ 3 (GTG-3) กำลังการผลิตไฟฟ้า 12 เมกะวัตต์ และกำลังการผลิตไอน้ำ 42 ตันต่อชั่วโมง ซึ่งเป็นส่วนหนึ่งของโครงการ 3E (Efficiency, Energy and Environmental Project) สามารถช่วยลดต้นทุนการผลิตไฟฟ้าและไอน้ำ เนื่องจากใช้ก๊าซธรรมชาติเป็นเชื้อเพลิง อีกทั้งยังเป็นการช่วยลดปริมาณการปล่อยก๊าซเรือนกระจกของโรงกลั่น

- **กันยายน 2560** บริษัทฯ เปิดตัวสถาบันนวัตกรรมและบ่มเพาะธุรกิจ Bangchak Initiative Innovation Center: BIIC โดยมีวัตถุประสงค์ในการสร้าง Green Ecosystem เพื่อผลักดันนวัตกรรมด้านต่างๆ โดยเน้นด้านธุรกิจพลังงานสีเขียว (Green Energy) และธุรกิจผลิตภัณฑ์ชีวภาพ (Bio-Based) นำมาต่อยอดในการขยายธุรกิจทั้งในประเทศและต่างประเทศ สนับสนุนนโยบาย Thailand 4.0 ของรัฐบาล เพื่อมุ่งสู่การเป็นบริษัทนวัตกรรมสีเขียวชั้นนำในเอเชีย





- **ตุลาคม 2560** ตามมติที่ประชุมคณะกรรมการบริษัทฯ อนุมัติให้ดำเนินการควบบริษัท (Amalgamation) ระหว่างบริษัท บีบีพี โฮลดิ้ง จำกัด กับบริษัท เคเอสแอลจีไอ จำกัด (บริษัทย่อยของบริษัท น้ำตาลขอนแก่น จำกัด (มหาชน), KSL) โดยบริษัทใหม่ที่เกิดจากการควบ คือ บริษัท บีบีจีไอ จำกัด (BBGI) ซึ่งประกอบธุรกิจหลักในการผลิตและจำหน่ายผลิตภัณฑ์ชีวภาพ (Bio-Based) ได้แก่ เอทานอล และไบโอดีเซล โดย BCP จะถือหุ้นในบริษัทใหม่ที่เกิดจากการควบบริษัทเท่ากับร้อยละ 60 และ KSL จะถือหุ้นเท่ากับร้อยละ 40



# สรุปผลการดำเนินงานของบริษัทฯ และบริษัทย่อย จำแนกตามธุรกิจ

## 1.) กลุ่มธุรกิจโรงกลั่น

ตารางแสดงสถานการณ์ราคาน้ำมันดิบ (หน่วย: เหรียญสหรัฐต่อบาร์เรล)

ราคาน้ำมันดิบ	Q4/2559	Q3/2560	Q4/2560		YoY	QoQ	FY2559	FY2560	YoY	
	เฉลี่ย	เฉลี่ย	สูงสุด	ต่ำสุด	เฉลี่ย	%	เฉลี่ย	เฉลี่ย	%	
Dubai (DB)	48.25	50.43	64.36	53.73	59.31	23%	18%	41.43	53.14	28%
Dated Brent (DTD)	49.33	52.08	66.54	55.19	61.26	24%	18%	43.73	54.19	24%
DTD/DB	1.08	1.65	4.26	-0.26	1.95	80%	18%	2.30	1.05	-54%

### สถานการณ์ราคาน้ำมันดิบอ้างอิง

ราคาน้ำมันดิบดูไบปี 2560 เปรียบเทียบกับปี 2559 เฉลี่ยปรับเพิ่มขึ้น 11.71 เหรียญสหรัฐต่อบาร์เรล โดยได้รับแรงหนุนจากการที่กลุ่มประเทศผู้ส่งออกน้ำมัน (โอเปค) และนอกโอเปคนำโดยรัสเซียที่ให้ความร่วมมือในการปรับลดกำลังการผลิตตามข้อตกลงร่วมกัน

ราคาน้ำมันดิบดูไบใน Q4/2560 เฉลี่ยปรับเพิ่มขึ้น 8.88 เหรียญสหรัฐต่อบาร์เรลเมื่อเทียบกับ Q3/2560 โดยได้รับแรงหนุนจาก กลุ่มโอเปคและนอกโอเปคมีมติขยายการปรับลดกำลังการผลิตออกไปอีก 9 เดือน จนถึงสิ้นเดือนธันวาคม 2561 ตลาดยังได้แรงหนุนจากความตึงเครียดในตะวันออกกลางซึ่งเชื่อมโยงกับความขัดแย้งของซาอุดีอาระเบียกับอิหร่านกรณีความกังวลต่อสงครามในเยเมน เลบานอน และเหตุการณ์ก่อวินาศกรรมท่อส่งน้ำมันในบาร์ทเรน อีกทั้งการคาดการณ์ของสำนักงานพลังงานสากล (IEA) ที่ว่าอัตราการปรับลดกำลังการผลิตของกลุ่มโอเปค ตั้งแต่เดือนมกราคม 2560 ถึงเดือนมีนาคม 2561 จะอยู่ที่ร้อยละ 86 ของข้อตกลง ซึ่งถือว่าอยู่ในระดับสูง นอกจากนี้อุปสงค์ที่เพิ่มขึ้นในช่วงฤดูหนาวทำให้โรงกลั่นทั่วโลกเดินกำลังการกลั่นในระดับสูง โดยเฉพาะโรงกลั่นในสหรัฐฯ ส่งผลให้ปริมาณสำรองน้ำมันดิบสหรัฐฯ ปรับลดลงอย่างต่อเนื่อง

อย่างไรก็ตาม ราคาน้ำมันดิบได้แรงกดดันสำคัญจากการเพิ่มการผลิตน้ำมันในสหรัฐฯ ที่เพิ่มสู่ระดับ 9.8 ล้านบาร์เรลต่อวันในเดือนธันวาคม ทำให้ปริมาณการผลิตน้ำมันเฉลี่ยในสหรัฐฯ จะเพิ่มขึ้นจาก 8.9 ล้านบาร์เรลต่อวันในปี 2559 เป็น 9.2 ล้านบาร์เรลต่อวัน ในปี 2560 และ 10.0 ล้านบาร์เรลต่อวัน ในปี 2561 ถือเป็นการทำลายสถิติสูงสุดที่เคยผลิตเฉลี่ยที่ระดับ 9.6 ล้านบาร์เรลต่อวัน ที่ทำไว้ในปี 2513

เมื่อเปรียบเทียบส่วนต่างราคาน้ำมันดิบเดทท์เบรนท์กับน้ำมันดิบดูไบ (DTD/DB) เฉลี่ยในปี 2560 ปรับลดลง 1.25 เหรียญสหรัฐต่อบาร์เรล เมื่อเทียบกับปี 2559 โดยได้แรงกดดันจากการจำกัดการผลิตและส่งออกน้ำมันดิบชนิดหนัก (Heavy Sour crude) ของกลุ่มโอเปคหลังดำเนินการตามความร่วมมือในการปรับลดกำลังการผลิตน้ำมัน

ส่วนต่างราคาน้ำมันดิบเดทท์เบรนท์กับดูไบ (DTD/DB) Q4/2560 โดยเฉลี่ยปรับเพิ่มขึ้น 0.30 เหรียญสหรัฐต่อบาร์เรลเมื่อเทียบกับ Q3/2560 โดยได้รับแรงหนุนจากปัญหาอุปทานที่ลดลงจากการหยุดซ่อมบำรุงฉุกเฉินของท่อส่งน้ำมันดิบในทะเลเหนือ (North Sea) ของยุโรป



ตารางแสดงส่วนต่างราคาน้ำมันสำเร็จรูปและน้ำมันดิบอ้างอิง (หน่วย: เหรียญสหรัฐต่อบาร์เรล)

ส่วนต่างราคาน้ำมัน สำเร็จรูป และน้ำมันดิบอ้างอิง	Q4/2559	Q3/2560	Q4/2560		YoY	QoQ	FY2559	FY2560	YoY	
	เฉลี่ย	เฉลี่ย	สูงสุด	ต่ำสุด	เฉลี่ย	%	เฉลี่ย	เฉลี่ย	%	
UNL95/DB	14.59	16.10	15.52	12.08	14.42	-1%	-10%	14.83	14.85	0.2%
IK/DB	12.27	13.13	15.08	11.97	13.27	8%	1%	11.56	12.13	5%
GO/DB	12.04	13.83	14.36	10.94	13.01	8%	-6%	10.80	12.51	16%
FO/DB	-1.63	-1.35	-1.68	-4.93	-3.03	-86%	-125%	-4.97	-2.33	53%

สถานการณ์ส่วนต่างราคาน้ำมันสำเร็จรูปและน้ำมันดิบอ้างอิง (Crack Spread)

- ส่วนต่างราคาน้ำมันเบนซิน-ดูไบ (UNL95/DB) ในปี 2560 เฉลี่ย 14.85 เหรียญสหรัฐต่อบาร์เรล ปรับเพิ่มขึ้น 0.02 เหรียญสหรัฐต่อบาร์เรล เมื่อเทียบกับรอบปี 2559 โดยได้รับหนุนจากอุปสงค์ที่ยังคงเติบโตในจีนและอินเดีย จากยอดขายรถยนต์ใหม่ที่เพิ่มขึ้นจากการขยายตัวของชนชั้นกลาง และการขยายตัวทางเศรษฐกิจ
- ส่วนต่างราคาน้ำมันเบนซิน-ดูไบ (UNL95/DB) ใน Q4/2560 เฉลี่ย 14.42 เหรียญสหรัฐต่อบาร์เรล เมื่อเปรียบเทียบกับ Q3/2560 ส่วนต่างปรับลดลง 1.68 เหรียญสหรัฐต่อบาร์เรล โดยได้รับแรงกดดันจากอุปสงค์ในสหรัฐฯ ที่เริ่มปรับลดลง หลังจากหมดฤดูกาลท่องเที่ยวและการกลับมาดำเนินการผลิตของโรงกลั่นในสหรัฐฯ หลังได้รับผลกระทบจากเฮอริเคนฮาร์วีย์ นอกจากนี้ราคาน้ำมันเบนซินยังถูกกดดันจากอุปสงค์ในประเทศซีกโลกเหนือที่ปรับลดลงในช่วงฤดูหนาว ทำให้ปริมาณสำรองน้ำมันเบนซินในสหรัฐฯ ปรับเพิ่มขึ้นตลอดเดือนธันวาคม
- ส่วนต่างราคาน้ำมันเจ็ท(เคโรซีน)-ดูไบ (IK/DB) ในรอบปี 2560 เฉลี่ย 12.13 เหรียญสหรัฐต่อบาร์เรล ปรับเพิ่มขึ้น 0.57 เหรียญสหรัฐต่อบาร์เรลเมื่อเทียบกับรอบปี 2559 โดยได้รับแรงหนุนจากอุปสงค์การโดยสารทางเครื่องบินที่เพิ่มสูงขึ้น รวมไปถึงอุปสงค์ที่อยู่ระดับสูงของน้ำมันดีเซลที่ช่วยหนุนราคาน้ำมันเจ็ท (เคโรซีน) ให้สูงขึ้นตาม อย่างไรก็ตาม มีแรงกดดันจากอุปสงค์การใช้้ำมันเคโรซีนลดลงจากภาคครัวเรือนของอินเดียที่เริ่มใช้แก๊สแอลพีจีทดแทนสำหรับการทำอาหาร
- ส่วนต่างราคาน้ำมันเจ็ท (เคโรซีน)-ดูไบ (IK/DB) ใน Q4/2560 เฉลี่ย 13.27 เหรียญสหรัฐต่อบาร์เรล เมื่อเปรียบเทียบกับ Q3/2560 ส่วนต่างปรับเพิ่มขึ้น 0.14 เหรียญสหรัฐต่อบาร์เรล โดยได้รับแรงหนุนจากอุปสงค์การใช้น้ำมันสำหรับใช้ทำความอบอุ่นในฤดูหนาวโดยเฉพาะในสหรัฐฯ ที่อากาศหนาวจัดมากที่สุดเป็นประวัติการณ์ในรอบกว่า 100 ปี
- ส่วนต่างราคาน้ำมันดีเซล-ดูไบ (GO/DB) ในรอบปี 2560 เฉลี่ย 12.51 เหรียญสหรัฐต่อบาร์เรล ปรับเพิ่มขึ้น 1.71 เหรียญสหรัฐต่อบาร์เรล เมื่อเทียบกับรอบปี 2559 เป็นเพราะแรงหนุนจากอุปสงค์ภาคการทำเหมืองที่ฟื้นตัวในจีนและอินโดนีเซีย และอุปสงค์ภาคการขนส่งปรับเพิ่มขึ้น รวมถึงอุปสงค์ภาคการก่อสร้างสาธารณูปโภคขั้นพื้นฐานในอินเดีย
- ส่วนต่างราคาน้ำมันดีเซล-ดูไบ (GO/DB) ใน Q4/2560 เฉลี่ย 13.01 เหรียญสหรัฐต่อบาร์เรล เมื่อเปรียบเทียบกับ Q3/2560 ส่วนต่างปรับลดลง 0.82 เหรียญสหรัฐต่อบาร์เรล โดยส่วนต่างได้รับปัจจัยกดดันจากการขนส่งน้ำมันดีเซลจากเอเชียไปยังยุโรปและอเมริกาใต้ที่ลดลง เนื่องจากโรงกลั่นสหรัฐฯ กลับมาเปิดทำการหลังจากผลกระทบของพายุเฮอริเคนฮาร์วีย์ นอกจากนี้อุปทานน้ำมันดีเซลจากเอเชียไม่สามารถส่งออกไปยังตะวันตกได้ เนื่องจากปริมาณสำรองน้ำมันดีเซลในยุโรปอยู่ในระดับสูงจากค่าการกลั่นที่สูง ทำให้โรงกลั่นมีอัตราการผลิตในระดับสูง
- ส่วนต่างราคาน้ำมันเตา-ดูไบ (FO/DB) ในรอบปี 2560 เฉลี่ย -2.33 เหรียญสหรัฐต่อบาร์เรล ปรับเพิ่มขึ้น 2.64 เหรียญสหรัฐต่อบาร์เรล เมื่อเทียบกับรอบปี 2559 ได้แรงหนุนจากอุปทานน้ำมันเตาที่ลดลง จากการปรับลดการผลิตน้ำมันของโอเปคโดยเฉพาะน้ำมันดิบชนิดหนักซึ่งมีมูลค่าต่ำกว่าน้ำมันดิบชนิดเบาและมีสัดส่วนผลผลิตน้ำมันเตาสูง อีกทั้งโรงกลั่นต่างๆ โดยเฉพาะในรัสเซียและเอเชียเพิ่มกำลังการผลิตหน่วยปรับปรุงคุณภาพ ทำให้การผลิตน้ำมันเตาลดลง เป็นปัจจัยช่วยหนุนค่าการกลั่นในภูมิภาคเอเชีย



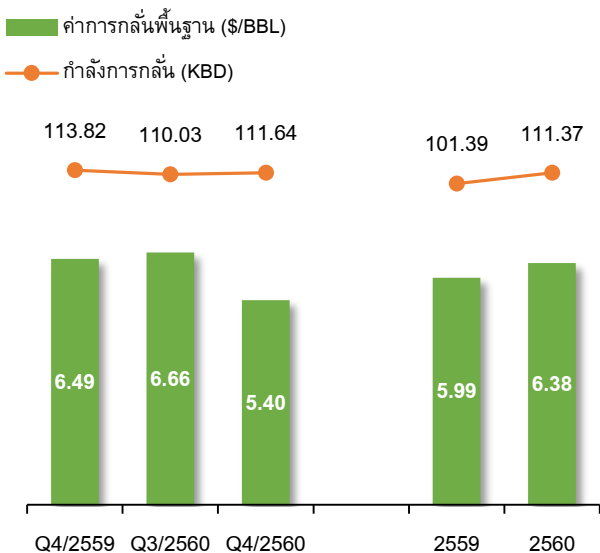
- ส่วนต่างราคาน้ำมันเตา-ดูไบ (FO/DB) ใน Q4/2560 เฉลี่ย -3.03 เหรียญสหรัฐฯ ต่อบาร์เรล เมื่อเปรียบเทียบกับ Q3/2560 ส่วนต่างปรับลดลง 1.68 เหรียญสหรัฐฯ ต่อบาร์เรล โดยส่วนต่างปรับลดลงเนื่องจากการนำเข้าน้ำมันเตาของปากีสถานลดลงจากการที่รัฐบาลห้ามการใช้ น้ำมันเตาเป็นเชื้อเพลิงในการผลิตไฟฟ้าเป็นการชั่วคราวหลังเกิดปัญหามลพิษ นอกจากนี้ยังได้รับแรงกดดันจากอุปทานที่ปรับเพิ่มขึ้นจากการที่โรงกลั่นทั่วโลกใช้กำลังการกลั่นในระดับสูง

### ผลการดำเนินงานของกลุ่มธุรกิจโรงกลั่น

ตารางแสดงผลการดำเนินงานธุรกิจโรงกลั่น	Q4/2559	Q3/2560	Q4/2560	YoY	QoQ	FY2559	FY2560	YoY
อัตราการผลิตเฉลี่ย (พันบาร์เรลต่อวัน)	113.82	110.03	111.64	-2%	1%	101.39	111.37	10%
อัตรากำลังการผลิต	95%	92%	93%			84%	93%	
<b>(หน่วย: ล้านบาท)</b>								
ค่าการกลั่นพื้นฐาน	2,416	2,261	1,837	-24%	-19%	7,887	8,844	12%
GRM Hedging	(74)	68	46	162%	-33%	112	348	212%
Inventory Gain/ (Loss) <sup>1/</sup>	907	450	1,094	21%	143%	590	834	41%
<b>ค่าการกลั่นรวม</b>	<b>3,250</b>	<b>2,779</b>	<b>2,977</b>	<b>-8%</b>	<b>7%</b>	<b>8,588</b>	<b>10,026</b>	<b>17%</b>
<b>EBITDA</b>	<b>2,367</b>	<b>2,198</b>	<b>2,256</b>	<b>-5%</b>	<b>3%</b>	<b>5,756</b>	<b>7,596</b>	<b>32%</b>
<b>(หน่วย: บาท/เหรียญสหรัฐฯ)</b>								
อัตราแลกเปลี่ยน (THB/USD)	35.57	33.55	33.11	-7%	-1%	35.47	34.11	-4%

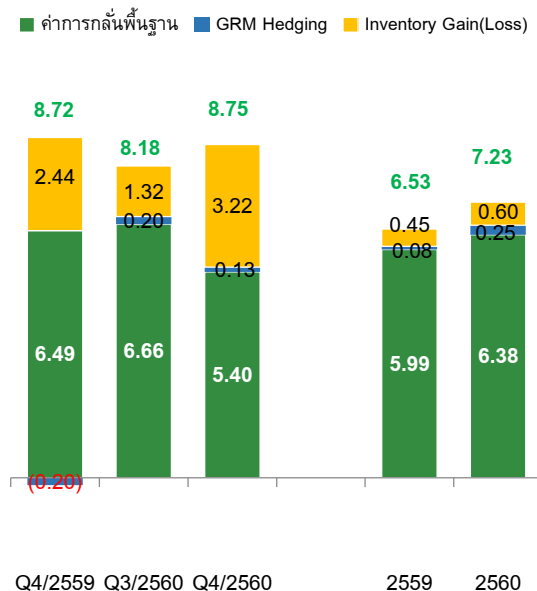
หมายเหตุ: 1/ ตัวเลข Inventory Gain / (Loss) ที่แสดงในตารางรวมการกลั่นรายการค่าเพื่อการลดมูลค่าสินค้าคงเหลือ LCM

### กราฟแสดงค่าการกลั่นพื้นฐานและกำลังการกลั่น



### กราฟแสดงค่าการกลั่นรวม

หน่วย: เหรียญสหรัฐฯต่อบาร์เรล



ปริมาณการจำหน่ายผลิตภัณฑ์น้ำมันรวมของบริษัทฯ (ล้านบาท)								
ธุรกิจการตลาด	Q4/2559	Q3/2560	Q4/2560	YoY	QoQ	FY2559	FY2560	YoY
ค้าปลีก	921	934	1,002	9%	7%	3,609	3,820	6%
อุตสาหกรรม	570	483	553	-3%	14%	2,180	2,196	1%
<b>รวม</b>	<b>1,492</b>	<b>1,417</b>	<b>1,555</b>	<b>4%</b>	<b>10%</b>	<b>5,789</b>	<b>6,016</b>	<b>4%</b>
ธุรกิจค้าส่ง								
บริษัทน้ำมันมาตรา 7	258	170	173	-33%	2%	807	707	-12%
ส่งออก	247	295	336	36%	14%	934	1,121	20%
<b>รวม</b>	<b>505</b>	<b>465</b>	<b>509</b>	<b>1%</b>	<b>10%</b>	<b>1,741</b>	<b>1,828</b>	<b>5%</b>
<b>ปริมาณการจำหน่ายรวม</b>	<b>1,997</b>	<b>1,883</b>	<b>2,064</b>	<b>3%</b>	<b>10%</b>	<b>7,530</b>	<b>7,844</b>	<b>4%</b>

หมายเหตุ: ปริมาณการจำหน่ายไม่รวมการแลกเปลี่ยนน้ำมันกับบริษัทน้ำมันมาตรา 7 และการจำหน่ายผลิตภัณฑ์น้ำมันดิบ

ผลการดำเนินงานปี 2560 เทียบกับปี 2559 ของกลุ่มธุรกิจโรงกลั่นมี EBITDA 7,596 ล้านบาท เพิ่มขึ้น 1,839 ล้านบาท แบ่งเป็น ของธุรกิจโรงกลั่นบริษัทบางจากฯ 7,450 บาท ของบริษัท BCP Trading จำกัด 37 ล้านบาท ส่วนแบ่งกำไรจากบริษัท บงกช มารีน เซอร์วิส จำกัด 4 ล้านบาท และมีรายการระหว่างกัน 105 ล้านบาท โดยมีปัจจัยที่ส่งผลต่อการดำเนินงานดังนี้

1. โรงกลั่นบางจากฯ มีอัตราค่าลังการผลิตเฉลี่ยในปี 2560 อยู่ที่ 111.37 พันบาร์เรลต่อวัน หรือคิดเป็น 93% ของ ค่าลังการผลิตรวมของโรงกลั่น ซึ่งสูงกว่าอัตราการผลิตเฉลี่ยปี 2559 ที่มีการ Turn Around Maintenance (TAM)
2. ค่าการกลั่นรวม ในปี 2560 เท่ากับ 7.23 เหรียญสหรัฐ ต่อบาร์เรล เพิ่มขึ้น 0.70 เหรียญสหรัฐ ต่อบาร์เรล จากปี 2559 เนื่องจากค่าการกลั่นพื้นฐาน (Market GRM) ในปีนี้เพิ่มขึ้น 12% จากอัตราค่าลังการผลิตที่เพิ่มขึ้นและจาก ส่วนต่างราคาน้ำมันสำเร็จรูปและน้ำมันดิบอ้างอิงในทุกผลิตภัณฑ์ปรับตัวดีขึ้น โดยเฉพาะผลิตภัณฑ์น้ำมันดีเซลที่เป็นผลิตภัณฑ์หลักของโรงกลั่นบางจากฯ โดยส่วนต่างราคาน้ำมันดีเซล-ดูไบ (GO/DB) เพิ่มขึ้น 16% จากปีก่อนหน้า ประกอบกับการเดินเครื่องโรงไฟฟ้าพลังงานร่วม (Co-Gen) ขนาด 12 เมกะวัตต์ ซึ่งเป็นส่วนหนึ่งของ โครงการ 3E ทำให้โรงกลั่นบางจากฯ สามารถลดต้นทุนด้านสาธารณูปโภคได้มากขึ้น อีกทั้งในปีนี้ธุรกิจโรงกลั่นยังมีกำไรจากสัญญาซื้อขายน้ำมันดิบและผลิตภัณฑ์น้ำมันล่วงหน้า (GRM Hedging) 348 ล้านบาท
3. ธุรกิจโรงกลั่นมี Inventory Gain ในปี 2560 จำนวน 834 ล้านบาท สูงขึ้นจากปี 2559 จากระดับราคาน้ำมันดิบเฉลี่ยที่เพิ่มขึ้น โดยราคาเฉลี่ยน้ำมันดิบดูไบและราคาน้ำมันดิบเตหะรานปรับเพิ่มขึ้น 11.71 เหรียญสหรัฐ ต่อบาร์เรล และ 10.46 เหรียญสหรัฐ ต่อบาร์เรล ตามลำดับ เมื่อเทียบกับปี 2559
4. บริษัท BCP Trading จำกัด มีรายได้ 12,509 ล้านบาท ในปี 2560 โดยมีธุรกรรมการซื้อขายผลิตภัณฑ์น้ำมัน 5.69 ล้านบาร์เรล ซึ่งผลิตภัณฑ์หลักที่มีการซื้อขายได้แก่ ผลิตภัณฑ์น้ำมันดีเซล และน้ำมันเบนซินพื้นฐาน 95 ทั้งนี้ บริษัท BCP Trading จะเป็นส่วนสำคัญในการจัดหาและการซื้อขายน้ำมันดิบและผลิตภัณฑ์น้ำมันสำเร็จรูปให้กลุ่มธุรกิจโรงกลั่นบริษัท บางจากฯ ต่อไปในอนาคต

ผลการดำเนินงาน Q4/2560 เทียบกับ Q3/2560 ของกลุ่มธุรกิจโรงกลั่นมี EBITDA 2,256 ล้านบาท เพิ่มขึ้น 58 ล้านบาท แบ่งเป็น ของธุรกิจโรงกลั่นบริษัทบางจากฯ 2,196 ล้านบาท ของบริษัท BCP Trading จำกัด 7 ล้านบาท ส่วนแบ่งกำไรจากบริษัท บงกช มารีน เซอร์วิส จำกัด 7 ล้านบาท มีรายการระหว่างกัน 46 ล้านบาท โดยมีปัจจัยที่ส่งผลต่อการดำเนินงานดังนี้

1. โรงกลั่นบางจากฯ มีอัตราค่าลังการผลิตเฉลี่ยใน Q4/2560 อยู่ที่ 111.64 พันบาร์เรลต่อวัน สูงขึ้นเล็กน้อยจาก Q3/2560 ที่มีเหตุขัดข้องของหน่วยแตกโมเลกุลด้วยไฮโดรเจน (Hydrocracking Unit)

- ค่าการกลั่นรวม ใน Q4/2560 เท่ากับ 8.75 เหรียญสหรัฐ ต่อบาร์เรล เพิ่มขึ้น 0.57 เหรียญสหรัฐ ต่อบาร์เรล จาก Q3/2560 ขณะที่ค่าการกลั่นพื้นฐาน (Market GRM) ใน Q4/2560 ลดลง สาเหตุจากส่วนต่างราคาน้ำมันสำเร็จรูปและน้ำมันดิบอ้างอิงในผลิตภัณฑ์ส่วนใหญ่ที่ปรับลดลง ประกอบกับต้นทุนราคาน้ำมันดิบเพิ่มสูงขึ้น จากส่วนต่างราคาน้ำมันดิบเดทท์เบรนท์กับราคาน้ำมันดิบดูไบ (DTD/DB) ในไตรมาสเฉลี่ยอยู่ที่ 1.95 เหรียญสหรัฐต่อบาร์เรล ขณะที่ Q3/2560 เฉลี่ยอยู่ที่ 1.65 เหรียญสหรัฐต่อบาร์เรล อย่างไรก็ตามในไตรมาสนี้ ธุรกิจโรงกลั่นมีกำไรจากสัญญาซื้อขายน้ำมันดิบและผลิตภัณฑ์น้ำมันล่วงหน้า (GRM Hedging) 46 ล้านบาท
- ธุรกิจโรงกลั่นมี Inventory Gain ใน Q4/2560 1,094 ล้านบาท สูงขึ้นอย่างมากจาก Q3/2560 จากระดับราคาน้ำมันดิบเฉลี่ยที่เพิ่มขึ้น โดยราคาเฉลี่ยน้ำมันดิบดูไบและราคาน้ำมันดิบเดทท์เบรนท์ ปรับเพิ่มขึ้น 8.88 เหรียญสหรัฐ ต่อบาร์เรล และ 9.18 เหรียญสหรัฐ ต่อบาร์เรล ตามลำดับ เมื่อเทียบกับ Q3/2560
- บริษัท BCP Trading มีรายได้ 4,089 ล้านบาท ใน Q4/2560 โดยมีธุรกรรมการซื้อขายผลิตภัณฑ์น้ำมันทั้งสิ้น 1.82 ล้านบาร์เรล เพิ่มขึ้นอย่างมากจาก Q3/2560 ที่มีธุรกรรมการซื้อขาย 0.89 ล้านบาร์เรล

## 2.) กลุ่มธุรกิจการตลาด

ผลการดำเนินงานกลุ่มธุรกิจการตลาด								
ปริมาณการจำหน่าย (ล้านลิตร)	Q4/2559	Q3/2560	Q4/2560	YoY	QoQ	FY2559	FY2560	YoY
ค่าปลีก	921	934	1,002	9%	7%	3,609	3,820	6%
อุตสาหกรรม	570	483	553	-3%	14%	2,180	2,196	1%
<b>รวม</b>	<b>1,492</b>	<b>1,417</b>	<b>1,555</b>	<b>4%</b>	<b>10%</b>	<b>5,789</b>	<b>6,016</b>	<b>4%</b>
ปริมาณการจำหน่ายจำแนกตามผลิตภัณฑ์เฉพาะธุรกิจการตลาด (ล้านลิตร)								
ก๊าซปิโตรเลียมเหลว	14	23	25	80%	11%	73	77	6%
แก๊สโซลีน	11	7	8	-25%	13%	42	43	3%
แก๊สโซฮอลล์	416	427	442	6%	4%	1,650	1,688	2%
น้ำมันเครื่องบิน	225	200	209	-7%	5%	822	841	2%
น้ำมันดีเซล	771	714	825	7%	15%	2,992	3,171	6%
น้ำมันเตา และอื่นๆ	55	47	46	-17%	-3%	211	196	-7%
<b>รวม</b>	<b>1,492</b>	<b>1,417</b>	<b>1,555</b>	<b>4%</b>	<b>10%</b>	<b>5,789</b>	<b>6,016</b>	<b>4%</b>
<b>ค่าการตลาดรวม (บาท/ลิตร)</b>	<b>0.56</b>	<b>0.73</b>	<b>0.70</b>	<b>26%</b>	<b>-5%</b>	<b>0.79</b>	<b>0.77</b>	<b>-2%</b>
<b>EBITDA (ล้านบาท)</b>	<b>(3)</b>	<b>474</b>	<b>302</b>	<b>N/A</b>	<b>-36%</b>	<b>2,527</b>	<b>2,301</b>	<b>-9%</b>

หมายเหตุ: ค่าการตลาด เฉพาะส่วนของบริษัท บางจากฯ

ผลการดำเนินงานปี 2560 เทียบกับปี 2559 ของกลุ่มธุรกิจการตลาดมี EBITDA 2,301 ล้านบาท ลดลง 226 ล้านบาท โดยแบ่งเป็น ของธุรกิจการตลาดบริษัทบางจากฯ 2,497 ล้านบาท ของบริษัท บางจาก กรีนเนท จำกัด 94 ล้านบาท ของบริษัท บางจาก รีเทล จำกัด -229 ล้านบาท มีตัดรายการระหว่างกัน 62 ล้านบาท โดยมีปัจจัยที่ส่งผลต่อการดำเนินงาน ดังนี้

1. ในปี 2560 ปริมาณการจำหน่ายรวมของธุรกิจการตลาดเพิ่มขึ้น 227 ล้านลิตร โดยหลักมาจากปริมาณการจำหน่ายในตลาดค้าปลีกที่โตขึ้น 6% จากการเน้นการจำหน่ายผ่านสถานีบริการเป็นหลัก บริษัทฯดำเนินกลยุทธ์ทางการตลาดด้านต่างๆ รวมถึงการขยายสถานีบริการให้ครอบคลุม และการพัฒนาธุรกิจ Non – Oil เพื่อผลักดันยอดขาย โดยปริมาณการจำหน่ายที่เพิ่มขึ้นส่วนใหญ่มาจากผลิตภัณฑ์น้ำมันดีเซลและแก๊สโซฮอล์ 95
2. ค่าการตลาดรวมในปี 2560 ลดลงเล็กน้อยเมื่อเทียบกับปีก่อนหน้า จากการแข่งขันในตลาดที่สูงขึ้นกระทบต่อการตลาดรวม ทั้งนี้ส่วนหนึ่งมาจากต้นทุนผลิตภัณฑ์น้ำมันหล่อลื่นในปี 2560 ที่ปรับตัวสูงขึ้น ในขณะที่บริษัทฯ ไม่สามารถปรับราคาจำหน่ายน้ำมันหล่อลื่นได้ตามต้นทุนที่เพิ่มขึ้น
3. จำนวนสถานีบริการน้ำมัน ณ สิ้นปี 2560 มีจำนวนทั้งสิ้น 1,114 สาขา โดยมีการเปิดสถานีบริการใหม่จำนวน 62 สาขา ส่วนใหญ่เป็นสถานีบริการขนาดใหญ่ เน้นภาพลักษณ์ที่ทันสมัย บนถนนสายหลักและทำเลที่มีศักยภาพ พร้อมทั้งปรับปรุงคุณภาพของสถานีบริการน้ำมันที่มีอยู่เดิมให้ดีขึ้น เพื่อผลักดันยอดขายต่อสถานีบริการให้เพิ่มขึ้น แต่ยังคงมีการปิดสถานีบริการที่มียอดขายต่ำกว่าเป้าหมาย
4. บริษัทฯ มีส่วนแบ่งการตลาดด้านปริมาณการจำหน่ายน้ำมันผ่านสถานีบริการอยู่ในอันดับที่ 2 และเพิ่มขึ้นอย่างต่อเนื่อง โดยส่วนแบ่งการตลาดสะสมปี 2560 อยู่ที่ 15.4% เพิ่มขึ้นจาก 15.1 % ในปี 2559
5. ด้านธุรกิจ Non – oil บริษัทฯ ยังคงพัฒนา และขยายธุรกิจอย่างต่อเนื่อง เพื่อเพิ่มความหลากหลายของธุรกิจ Non – oil และบริการต่างๆ ในสถานีบริการ รวมถึงธุรกิจร้านสะดวกซื้อ SPAR และร้านกาแฟอินทนิลที่อยู่ภายใต้การดูแลของ บริษัทฯ บางจาก รีเทล จำกัด เพื่อตอบโจทย์ความต้องการของผู้บริโภคให้ได้รับความสะดวกสบายมากยิ่งขึ้นเมื่อเข้ามาใช้บริการในสถานีบริการน้ำมันบางจาก โดย ณ สิ้นปี 2560 มีจำนวนสาขาร้านกาแฟอินทนิลทั้งสิ้น 446 สาขา และ SPAR 33 สาขา แต่เนื่องจากบริษัทฯ บางจาก รีเทล จำกัด อยู่ระหว่างการพัฒนาโครงสร้างพื้นฐาน และการขยายสาขาของธุรกิจ SPAR ให้เพียงพอ จึงมีค่าใช้จ่ายในการบริหารจัดการอยู่ในระดับค่อนข้างสูงในระยะเริ่มต้น ทำให้บริษัทฯ บางจาก รีเทล จำกัด มี EBITDA ติดลบ

ผลการดำเนินงาน Q4/2560 เทียบกับ Q3/2560 ของกลุ่มธุรกิจการตลาดมี EBITDA 302 ล้านบาท ลดลง 172 ล้านบาท แบ่งเป็น ของธุรกิจการตลาดบริษัทบางจากฯ 384 ล้านบาท ของบริษัท บางจาก กรีนเนท จำกัด 6 ล้านบาทของบริษัท บางจาก รีเทล จำกัด -86 ล้านบาท มีตัดรายการระหว่างกัน 3 ล้านบาท โดยมีปัจจัยที่ส่งผลการดำเนินงานดังนี้

1. ใน Q4/2560 ปริมาณการจำหน่ายรวมของธุรกิจการตลาดเพิ่มขึ้น ทั้งจากตลาดอุตสาหกรรมและตลาดค้าปลีก ตามปริมาณความต้องการใช้น้ำมันในประเทศที่เพิ่มขึ้น จากปัจจัยด้านฤดูกาล เนื่องจากในไตรมาสเป็น ฤดูกาลแห่งการเดินทางท่องเที่ยว อีกทั้งยังเป็นช่วงฤดูกาลเก็บเกี่ยวพืชผลของกลุ่มลูกค้าเกษตรกร และธุรกิจเกี่ยวเนื่อง โดยปริมาณการจำหน่ายผลิตภัณฑ์น้ำมันดีเซลและผลิตภัณฑ์น้ำมันในกลุ่มแก๊สโซฮอล์ปรับเพิ่มขึ้น 15% และ 4% ตามลำดับ
2. ค่าการตลาดรวมใน Q4/2560 ลดลงเล็กน้อยเมื่อเทียบกับไตรมาสก่อนหน้า จากค่าการตลาดค้าปลีกที่ลดลง เนื่องจากระดับต้นทุนผลิตภัณฑ์ที่สูงขึ้น ประกอบกับลดราคาขายปลีกน้ำมัน 1.50 บาท/ลิตร ในวันที่ 26 ตุลาคม 2560 เพื่อช่วยลดค่าใช้จ่ายสำหรับประชาชนผู้ที่เดินทางมาร่วมถวายความอาลัยในพระราชพิธีถวายพระเพลิงพระบรมศพ พระบาทสมเด็จพระปรมินทรมหาภูมิพลอดุลยเดช บรมนาถบพิตร และนโยบายการตรึงราคาน้ำมันช่วงเดือนธันวาคมเพื่อเป็นของขวัญให้ผู้บริโภคสำหรับการเดินทางท่องเที่ยวช่วงเทศกาลปีใหม่
3. จำนวนสถานีบริการ ณ สิ้นเดือนธันวาคม 2560 มีจำนวนทั้งสิ้น 1,114 สถานี เพิ่มขึ้น 21 แห่งจากไตรมาสก่อนหน้า





- บริษัทฯ ยังคงรักษาส่วนแบ่งการตลาดด้านปริมาณการจำหน่ายน้ำมันผ่านสถานีบริการได้ในอันดับที่ 2 ในไตรมาสสุดท้ายของปี 2560 มีส่วนแบ่งการตลาดอยู่ในระดับที่สูง โดยส่วนแบ่งการตลาดในเดือนตุลาคม – ธันวาคม 2560 อยู่ที่ 16.2%, 15.8% และ 15.7% ตามลำดับ
- โดยปกติในไตรมาสนี้จะมีค่าใช้จ่ายในการขายและบริหารที่เพิ่มสูงขึ้น จากค่าใช้จ่ายเกี่ยวกับบุคลากร และค่าใช้จ่ายส่งเสริมการตลาดรวมถึงค่าซ่อมบำรุงสถานีบริการประจำปี ส่งผลให้ EBITDA ในไตรมาสนี้น้อยกว่าไตรมาสอื่นของปี

### 3.) กลุ่มธุรกิจผลิตไฟฟ้า

ผลการดำเนินงานกลุ่มธุรกิจผลิตไฟฟ้า	Q4/2559	Q3/2560	Q4/2560	YoY	QoQ	FY2559	FY2560	YoY
ธุรกิจผลิตไฟฟ้าจากเซลล์แสงอาทิตย์ - ประเทศไทย	63.02	65.38	65.72	4%	1%	254.40	265.17	4%
โครงการระยะที่ 1-3 (118 MW)	62.66	60.69	61.02	-3%	1%	254.03	247.72	-2%
โครงการโซลาร์สหกรณ์ (12 MW)	0.36	4.69	4.70	N/A	0.1%	0.36	17.45	N/A
ธุรกิจผลิตไฟฟ้าจากเซลล์แสงอาทิตย์ - ประเทศญี่ปุ่น (30 MW)	4.90	12.85	7.23	47%	-44%	19.48	41.24	112%
รวมปริมาณการจำหน่ายไฟฟ้า (กิโวลต์-ชั่วโมง)	<b>67.93</b>	<b>78.24</b>	<b>72.95</b>	<b>7%</b>	<b>-7%</b>	<b>273.88</b>	<b>306.40</b>	<b>12%</b>
รายได้จากการขายและการให้บริการ (ล้านบาท)	<b>757</b>	<b>854</b>	<b>781</b>	<b>3%</b>	<b>-9%</b>	<b>3,084</b>	<b>3,322</b>	<b>8%</b>
<b>EBITDA</b>	<b>568</b>	<b>781</b>	<b>812</b>	<b>43%</b>	<b>4%</b>	<b>2,559</b>	<b>3,088</b>	<b>21%</b>

ผลการดำเนินงานปี 2560 เทียบกับ ปี 2559 ธุรกิจผลิตไฟฟ้ามีรายได้ 3,322 ล้านบาท เพิ่มขึ้น 238 ล้านบาท และมี EBITDA 3,088 ล้านบาท เพิ่มขึ้น 528 ล้านบาท โดยมีปัจจัยที่ส่งผลต่อการดำเนินงาน ดังนี้

- โครงการผลิตไฟฟ้าจากเซลล์แสงอาทิตย์ในประเทศไทย มีปริมาณการจำหน่ายไฟฟ้าเพิ่มขึ้น จากการรับรู้ผลการดำเนินงานของโครงการ Solar Co-op (กำลังการผลิตไฟฟ้าตามสัญญา 12 เมกะวัตต์) ซึ่งเริ่มทยอยเปิดดำเนินการเชิงพาณิชย์ ตั้งแต่เดือน ธันวาคม 2559 ถึง มีนาคม 2560 ทำให้โครงการในประเทศไทยมีกำลังการผลิตไฟฟ้าตามสัญญาเพิ่มขึ้นเป็น 130 เมกะวัตต์ จากเดิม 118 เมกะวัตต์ สำหรับปริมาณการจำหน่ายไฟฟ้าเฉพาะของโครงการระยะที่ 1 – 3 ในประเทศไทย ในปีนี้ ปรับลดลงเล็กน้อย (-2%) จากค่าความเข้มแสงเฉลี่ยที่ปรับลดลงตามปริมาณฝนที่ตกมากขึ้นกว่าปี 2559
- โครงการผลิตไฟฟ้าจากเซลล์แสงอาทิตย์ในประเทศญี่ปุ่นมีปริมาณการจำหน่ายไฟฟ้าเพิ่มขึ้น จากการรับรู้ผลการดำเนินการเต็มปีของโครงการ Nikaho (กำลังการผลิตตามสัญญา 8.8 เมกะวัตต์) ที่เปิดดำเนินการในเดือน ก.ค. 2559 และผลการดำเนินงานของโครงการ Nagi (กำลังการผลิตตามสัญญา 10.5 เมกะวัตต์) ที่เริ่มเปิดดำเนินการในเดือน มี.ค. 2560 ทำให้โครงการในประเทศญี่ปุ่นมีกำลังการผลิตไฟฟ้าตามสัญญาเพิ่มขึ้นเป็น 30 เมกะวัตต์ จากเดิม 20 เมกะวัตต์ ณ สิ้นปี 2559
- รับรู้ส่วนแบ่งกำไรจากเงินลงทุนในบริษัทร่วม 749 ล้านบาท โดยเป็นของโรงไฟฟ้าพลังงานลม ในประเทศฟิลิปปินส์ 341 ล้านบาท (กำลังการผลิตติดตั้งคิดเป็นส่วนของ บีซีพีจี 14.4 เมกะวัตต์) โดยแบ่งเป็นกำไรจากการเข้าซื้อกิจการ 362 ล้านบาท และส่วนแบ่งกำไรจากการดำเนินงาน -21 ล้านบาท และส่วนแบ่งกำไรจากโรงไฟฟ้าพลังงานความร้อนใต้พิภพ ในประเทศอินโดนีเซีย 408 ล้านบาท (กำลังการผลิตติดตั้งคิดเป็นส่วนของ บีซีพีจี 158 เมกะวัตต์) โดยแบ่งเป็นกำไรจากการเข้าซื้อกิจการ 296 ล้านบาท และส่วนแบ่งกำไรจากการดำเนินงาน 113 ล้านบาท

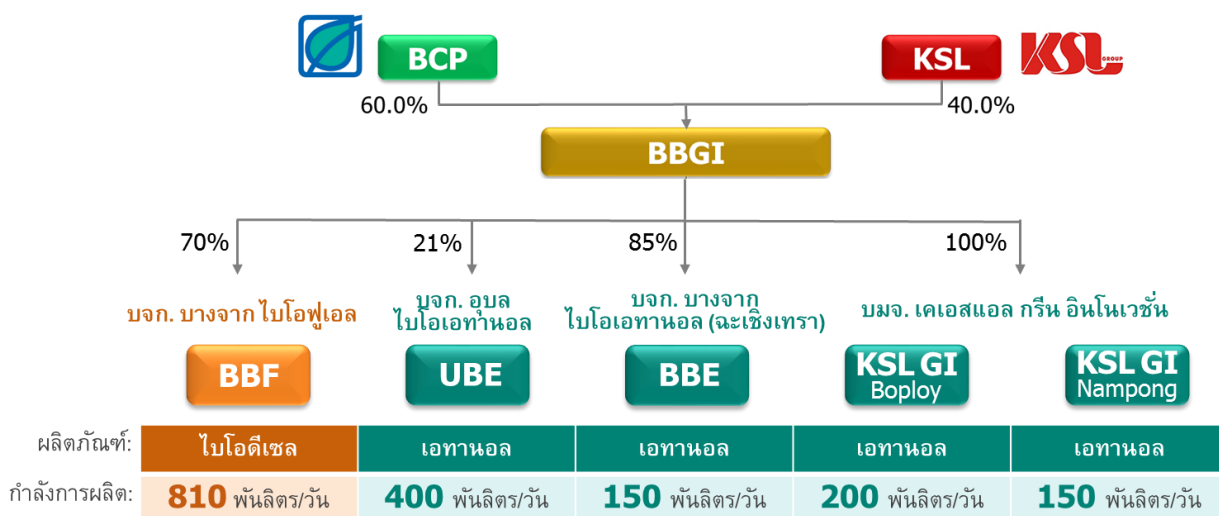
4. มีขาดทุนจากสัญญาซื้อขายเงินตราต่างประเทศล่วงหน้า 304 ล้านบาท เนื่องจากได้ทำสัญญาซื้อขายเงินตราต่างประเทศเพื่อป้องกันความเสี่ยงจากความผันผวนของอัตราแลกเปลี่ยน เพื่อใช้ในการลงทุนโครงการโรงไฟฟ้าพลังงานลมประเทศฟิลิปปินส์ และโครงการโรงไฟฟ้าพลังงานความร้อนใต้พิภพในประเทศอินโดนีเซีย แต่เนื่องจากเงินสกุลบาทแข็งค่าขึ้น ทำให้เกิดขาดทุนจากการแปลงค่าตามสัญญาซื้อขายเงินตราต่างประเทศล่วงหน้า อย่างไรก็ตาม ค่าเงินบาทที่แข็งค่าขึ้น ยังทำให้มีกำไรจากอัตราแลกเปลี่ยน 72 ล้านบาท เนื่องจากบริษัทฯ มีหนี้สินที่เป็นสกุลต่างประเทศทั้งในสกุลเยนและเหรียญสหรัฐ ส่งผลให้หนี้สินลดลงจากการแปลงค่า ณ สิ้นงวดบัญชี

ผลการดำเนินงาน Q4/2560 เทียบกับ Q3/559 ธุรกิจผลิตไฟฟ้ามีรายได้ 781 ล้านบาท ลดลง 73 ล้านบาท และมี EBITDA 812 ล้านบาท เพิ่มขึ้น 31 ล้านบาท โดยมีปัจจัยที่ส่งผลต่อการดำเนินงาน ดังนี้

1. โครงการผลิตไฟฟ้าจากเซลล์แสงอาทิตย์ประเทศไทยมีปริมาณการจำหน่ายไฟฟ้าใกล้เคียงกับไตรมาสก่อนหน้า ทั้งในโครงการระยะที่ 1 – 3 และโครงการ Solar Co-op ถึงแม้ความเข้มแสงจะลดลงในช่วงฤดูหนาวซึ่งมีปริมาณแสงน้อยที่สุดของปี แต่อุณหภูมิที่เย็นลงทำให้ประสิทธิภาพในการผลิตไฟฟ้าดีขึ้น
2. โครงการผลิตไฟฟ้าจากเซลล์แสงอาทิตย์ในประเทศญี่ปุ่น มีปริมาณการจำหน่ายไฟฟ้าลดลง ซึ่งเป็นสาเหตุหลักของรายได้ที่ลดลงในไตรมาสนี้ เนื่องจากค่าความเข้มแสงเฉลี่ยของทุกโครงการที่ต่ำลง โดยเฉพาะโครงการ Nikaho (กำลังการผลิตไฟฟ้าตามสัญญา 8.8 เมกะวัตต์) จากสภาพอากาศในช่วงฤดูหนาวในประเทศญี่ปุ่น ซึ่งมีปริมาณแสงน้อย และมีหิมะตก
3. รับรู้ส่วนแบ่งกำไรจากการลงทุนในโรงไฟฟ้าพลังงานลม ในประเทศฟิลิปปินส์ และโรงไฟฟ้าพลังงานความร้อนใต้พิภพ ในประเทศอินโดนีเซีย จำนวน 301 ล้านบาท

#### 4.) กลุ่มธุรกิจผลิตภัณฑ์ชีวภาพ

ณ วันที่ 31 ตุลาคม 2560 บริษัทฯ ได้มีการปรับโครงสร้างการถือหุ้นในกลุ่มธุรกิจผลิตภัณฑ์ชีวภาพ โดยการควบรวมบริษัทระหว่างบริษัท บีบีพี โฮลดิ้ง จำกัด (บริษัทย่อยของบริษัท บางจาก คอร์ปอเรชั่น จำกัด (มหาชน)) กับบริษัท เคเอสแอลจี ไอ จำกัด (บริษัทย่อยของบริษัท น้ำตาลขอนแก่น จำกัด (มหาชน)) โดยมีบริษัท บีบีจีไอ จำกัด เป็นบริษัทใหม่ที่เกิดจากการควบรวมบริษัทดังกล่าว และส่งผลให้โครงสร้างการถือหุ้นในกลุ่มธุรกิจผลิตภัณฑ์ชีวภาพของบริษัทฯ ในปัจจุบัน เป็นดังนี้



สำหรับผลการดำเนินงานกลุ่มธุรกิจผลิตภัณฑ์ชีวภาพในปี 2560 มีรายได้รวม 8,073 ล้านบาท เพิ่มขึ้น 980 ล้านบาท มี EBITDA รวม 529 ล้านบาท เพิ่มขึ้น 203 ล้านบาท โดยในปี 2560 รับรู้ส่วนแบ่งกำไรจากบริษัท อุบลไบโอเอทานอล จำกัด 62 ล้านบาท และจากการควบรวมบริษัท ทำให้รับรู้ผลการดำเนินงานของบริษัท เคเอสแอล กรีน อินโนเวชั่น จำกัด (มหาชน) เพียง 2 เดือน (เดือนพฤศจิกายน - ธันวาคม 2560) ซึ่งมี EBITDA 21 ล้านบาท

ส่วนใน Q4/2560 กลุ่มธุรกิจผลิตภัณฑ์ชีวภาพ มีรายได้รวม 2,365 ล้านบาท มี EBITDA รวม 132 ล้านบาท และมีส่วนแบ่งกำไรจากบริษัท อุบลไบโอเอทานอล จำกัด 16 ล้านบาท

### ธุรกิจไบโอดีเซล โดยบริษัท บางจากไบโอฟูเอล จำกัด

ผลการดำเนินงานของธุรกิจไบโอดีเซล โดยบริษัท บางจากไบโอฟูเอล จำกัด								
	Q4/2559	Q3/2560	Q4/2560	YoY	QoQ	FY2559	FY2560	YoY
อัตราการผลิตเฉลี่ย (พันลิตรต่อวัน)	398	689	748	88%	9%	406	670	65%
อัตรากำไรการผลิต (%)	49%	85%	92%			80%	83%	
ปริมาณการจำหน่ายผลิตภัณฑ์ B100 (ล้านลิตร)	39	63	72	84%	15%	215	249	16%
รายได้จากการขาย (ล้านบาท)	1,189	1,653	1,745	47%	6%	6,830	6,699	-2%
<b>EBITDA (ล้านบาท)</b>	<b>70</b>	<b>68</b>	<b>82</b>	<b>17%</b>	<b>21%</b>	<b>262</b>	<b>260</b>	<b>-1%</b>
ราคาขายเฉลี่ยผลิตภัณฑ์ (ข้อมูลอ้างอิง: กรมธุรกิจพลังงาน)								
ผลิตภัณฑ์ B100 (บาทต่อลิตร)	33.58	26.39	24.79	-26%	-6%	35.11	28.80	-18%
น้ำมันปาล์มดิบ (CPO) (บาทต่อกิโลกรัม)	30.13	22.40	20.49	-32%	-9%	31.95	24.85	-22%

ผลการดำเนินงานปี 2560 เทียบกับปี 2559 ธุรกิจไบโอดีเซลมีรายได้จากการขาย 6,699 ล้านบาท ลดลง 131 ล้านบาท และมี EBITDA 260 ล้านบาท ลดลง 2 ล้านบาท โดยมีปัจจัยที่ส่งผลต่อการดำเนินงาน ดังนี้

- ในปี 2560 มีอัตราการกำไรการผลิตเฉลี่ย 670 พันลิตรต่อวัน (+65%) จากการดำเนินงานเต็มปี ของโรงงานผลิตไบโอดีเซลแห่งที่ 2 ซึ่งเปิดดำเนินการเชิงพาณิชย์ตั้งแต่เดือนกรกฎาคม 2559 ทำให้มีกำลังการผลิตสูงสุดเพิ่มขึ้นเป็น 810 พันลิตรต่อวัน จากเดิม 360 พันลิตรต่อวัน
- ปริมาณการจำหน่ายผลิตภัณฑ์ B100 เพิ่มขึ้น 34 ล้านลิตร เนื่องจากในปี 2560 ภาครัฐกำหนดสัดส่วนการผสมผลิตภัณฑ์ B100 ในน้ำมันดีเซลในปริมาณที่มากขึ้น ดังนี้

สัดส่วนการผสม B100	สัดส่วนการผสม 7%	สัดส่วนการผสม 5%	สัดส่วนการผสม 3%
ปี 2560	238 วัน	127 วัน	0 วัน
ปี 2559	206 วัน	68 วัน	92 วัน

- ราคาขายเฉลี่ยผลิตภัณฑ์ B100 ปรับลดลงมากจากปีก่อนหน้า เป็นสาเหตุหลักที่ทำให้รายได้ของธุรกิจไบโอดีเซลลดลง ซึ่งเป็นไปตามทิศทางเดียวกับราคาน้ำมันปาล์มดิบที่ต่ำลง โดยในปี 2560 สถานการณ์ราคาปาล์มน้ำมันในประเทศยังคงต่ำ และปรับลดลงต่อเนื่องตั้งแต่ต้นปี จากผลผลิตปาล์มน้ำมันที่มีมากขึ้น เนื่องจากสภาพอากาศที่เอื้ออำนวยต่อผลผลิตปาล์ม ประกอบกับสต็อกน้ำมันปาล์มดิบในประเทศอยู่ในระดับสูงมากในช่วงปลายปี ส่งผลกระทบต่อราคาขายเฉลี่ยผลิตภัณฑ์ B100 และต้นทุนน้ำมันปาล์มดิบ

4. กำไรขั้นต้นเฉลี่ยต่อหน่วยของผลิตภัณฑ์ B100 ปรับลดลง เนื่องจากราคาขายเฉลี่ยที่ลดลงอย่างต่อเนื่อง นอกจากนี้ ราคาน้ำมันปาล์มดิบที่ตกต่ำตลอดทั้งปี ยังส่งผลให้มี Inventory Loss 224 ล้านบาท (รวมรายการค่าเผื่อการลดมูลค่าสินค้าคงเหลือ (LCM) 8 ล้านบาท)

สำหรับผลการดำเนินงาน Q4/2560 เทียบกับ Q3/2560 ธุรกิจไบโอดีเซลมีรายได้จากการขาย 1,745 ล้านบาท เพิ่มขึ้น 92 ล้านบาท และมี EBITDA 82 ล้านบาท เพิ่มขึ้น 14 ล้านบาท โดยมีปัจจัยที่ส่งผลต่อการดำเนินงาน ดังนี้

1. ปริมาณการจำหน่ายผลิตภัณฑ์ B100 เพิ่มขึ้น 9 ล้านลิตร และทำให้อัตราการผลิตเฉลี่ยปรับเพิ่มขึ้นด้วย โดยหลักเป็นผลมาจากปริมาณการสั่งซื้อผลิตภัณฑ์ B100 ทั้งจากบริษัท บางจากฯ และลูกค้ารายอื่นๆ เพิ่มขึ้นเมื่อเทียบกับไตรมาสก่อนหน้า ตามปริมาณการจำหน่ายน้ำมันดีเซลในประเทศที่มากขึ้น เนื่องมาจากเป็นช่วงเทศกาลท่องเที่ยว ประกอบกับเริ่มเข้าสู่ฤดูหีบอ้อยของโรงงานน้ำตาล ทำให้มีต้องการใช้น้ำมันดีเซลในประเทศสูงขึ้น
2. กำไรขั้นต้นเฉลี่ยต่อหน่วยของผลิตภัณฑ์ B100 ปรับเพิ่มขึ้น จากการใช้อัตราการผลิตมากขึ้น ทำให้ต้นทุนต่อหน่วยต่ำลง ทั้งนี้ ราคาขายเฉลี่ยผลิตภัณฑ์ B100 ปรับลดลงจากไตรมาสก่อน จากปัญหาราคาน้ำมันปาล์มดิบเนื่องจากภาวะปาล์มน้ำมันล้นตลาด ทำให้ธุรกิจไบโอดีเซลมี Inventory Loss 84 ล้านบาท (รวมรายการค่าเผื่อการลดมูลค่าสินค้าคงเหลือ (LCM) 8 ล้านบาท)

#### ธุรกิจเชื้อเพลิงเอทานอล โดยบริษัท บางจากไบโอเอทานอล (ฉะเชิงเทรา) จำกัด

ผลการดำเนินงานของธุรกิจเชื้อเพลิงเอทานอล โดยบริษัท บางจากไบโอเอทานอล (ฉะเชิงเทรา) จำกัด	Q4/2559					FY2559		
	Q3/2560	Q4/2560	YoY	QoQ	FY2560	YoY		
อัตราการผลิตเฉลี่ย (พันลิตรต่อวัน)	125	129	131	5%	2%	125	120	-4%
อัตรากำลังการผลิต (%)	83%	86%	88%			83%	80%	
ปริมาณการจำหน่ายเอทานอล (ล้านลิตร)	11.1	11.1	12.3	11%	11%	11.1	42.7	286%
รายได้จากการขาย (ล้านบาท)	263	279	303	15%	9%	263	1,057	302%
EBITDA (ล้านบาท)	46	74	55	20%	-27%	42	228	439%

ราคาขายเฉลี่ยผลิตภัณฑ์ (ข้อมูลอ้างอิง: กรมธุรกิจพลังงาน)								
เอทานอล (บาทต่อลิตร)	Q4/2559	Q3/2560	Q4/2560	YoY	QoQ	FY2559	FY2560	YoY
เอทานอล (บาทต่อลิตร)	23.11	25.13	24.91	8%	-1%	23.12	24.79	7%

ผลการดำเนินงานปี 2560 เทียบกับ ปี 2559 ธุรกิจเชื้อเพลิงเอทานอล ของบริษัท บางจากไบโอเอทานอล (ฉะเชิงเทรา) จำกัด มีรายได้ 1,057 ล้านบาท เพิ่มขึ้น 794 ล้านบาท และมี EBITDA 228 ล้านบาท เพิ่มขึ้น 186 ล้านบาท โดยมีปัจจัยที่ส่งผลต่อการดำเนินงาน ดังนี้

1. ปริมาณการจำหน่ายผลิตภัณฑ์เชื้อเพลิงเอทานอลเพิ่มขึ้น เนื่องจากในปี 2560 มีการรับรู้ผลการดำเนินงานเต็มปีจากโรงงานเอทานอล ของบริษัท บางจากไบโอเอทานอล (ฉะเชิงเทรา) จำกัด ซึ่งเปิดดำเนินการเชิงพาณิชย์ในเดือนกันยายน 2559
2. อัตราการผลิตเฉลี่ยต่อวัน ในปี 2560 ปรับลดลงจากปีก่อนหน้า เนื่องจากมีการหยุดซ่อมบำรุงประจำปีตามแผนงาน ขณะที่ในปี 2559 โรงงานเอทานอลมีการดำเนินงานเพียง 4 เดือน จึงไม่มีการหยุดซ่อมบำรุงประจำปี

3. ราคาขายเฉลี่ยผลิตภัณฑ์เอทานอลในปีที่ปรับเพิ่มขึ้น 7% จากความต้องการใช้เอทานอลในประเทศที่มากขึ้น ตามปริมาณการจำหน่ายผลิตภัณฑ์แก๊สโซฮอล์ E20 และ E85 ที่เพิ่มขึ้นจากปีก่อน ประกอบกับราคากากน้ำตาล ซึ่งเป็นวัตถุดิบหลักในการผลิตเชื้อเพลิงเอทานอลในประเทศ ปรับเพิ่มขึ้นจากผลผลิตอ้อยในปีที่ออกสู่ตลาด น้อยลง
4. กำไรขั้นต้นต่อหน่วยของผลิตภัณฑ์เชื้อเพลิงเอทานอลปรับเพิ่มขึ้น จากราคาขายเฉลี่ยผลิตภัณฑ์เอทานอลที่สูงขึ้น ในขณะที่ราคามันสำปะหลัง ซึ่งเป็นต้นทุนวัตถุดิบของบริษัท บางจากไบโอเอทานอล (ฉะเชิงเทรา) จำกัด ปรับลดลงในช่วง 9 เดือนแรกของปีนี้ จากเปอร์เซ็นต์แบ่งในหัวมันที่ลดลง ประกอบกับประเทศจีนซึ่งเป็นผู้นำเข้ารายใหญ่ กัดดันราคาข้าวสาลีและแป้งมันจากประเทศไทย

ผลการดำเนินงาน Q4/2560 เทียบกับ Q3/2560 ธุรกิจเชื้อเพลิงเอทานอลมีรายได้จากการขาย 303 ล้านบาท เพิ่มขึ้น 24 ล้านบาท และมี EBITDA 55 ล้านบาท ลดลง 20 ล้านบาท โดยมีปัจจัยที่ส่งผลต่อการดำเนินงาน ดังนี้

1. ปริมาณการจำหน่ายผลิตภัณฑ์เชื้อเพลิงเอทานอลปรับเพิ่มขึ้น โดยหลักเป็นผลมาจากปริมาณการสั่งซื้อ จากบริษัท บางจากฯ ซึ่งเป็นผู้ซื้อรายใหญ่ เพิ่มขึ้นเมื่อเทียบกับไตรมาสก่อนหน้า ตามปริมาณการจำหน่ายน้ำมันกลุ่มแก๊สโซฮอล์ของบริษัทที่มากขึ้น
2. กำไรขั้นต้นต่อหน่วยของผลิตภัณฑ์เชื้อเพลิงเอทานอลปรับลดลงเมื่อเทียบกับไตรมาสก่อน ส่วนหนึ่งเนื่องมาจาก ราคาขายเฉลี่ยผลิตภัณฑ์เอทานอลที่ลดลงเล็กน้อย ในขณะที่ต้นทุนวัตถุดิบเฉลี่ยปรับเพิ่มขึ้น จากราคามันสำปะหลังที่สูงขึ้นอย่างรวดเร็วในช่วงเดือน พฤศจิกายน – ธันวาคม จากปริมาณผลผลิตมันที่ออกสู่ตลาดไม่เพียงพอต่อความต้องการใช้ เนื่องจากเป็นช่วงต้นฤดูการเก็บเกี่ยว
3. ทั้งนี้ ใน Q4/2560 บริษัท บางจากไบโอเอทานอล (ฉะเชิงเทรา) จำกัด มีค่าใช้จ่ายในการขายและบริหารสูงขึ้น จากค่าใช้จ่ายในการปรับปรุงสิ่งแวดล้อมในโรงงานให้ดีขึ้น ซึ่งเป็นค่าใช้จ่ายที่เกิดขึ้นครั้งเดียว

## 5.) กลุ่มธุรกิจทรัพยากรธรรมชาติ

สำหรับผลการดำเนินงานธุรกิจทรัพยากรธรรมชาติในปี 2560 มี EBITDA 286 ล้านบาท โดยหลักเป็นของธุรกิจสำรวจและผลิต โดยมีผลการดำเนินงานดังนี้

### ธุรกิจสำรวจและผลิต โดย บริษัท Nido Petroleum Limited

ผลการดำเนินงานของธุรกิจสำรวจและผลิตปีไตรมาส	Q4/2559	Q3/2560	Q4/2560	YoY	QoQ	FY2559	FY2560	YoY
กำลังการผลิต <sup>1/</sup> (บาร์เรลต่อวัน เฉพาะสัดส่วนของ NIDO)	2,631	2,156	2,045	-22%	-5%	2,860	2,231	-22%
ปริมาณการจำหน่าย (บาร์เรล เฉพาะสัดส่วนของ NIDO)	203,224	203,807	206,052	1%	1%	996,657	820,560	-18%
รายได้จากการขาย (ล้านบาท)	327	336	388	19%	16%	1,503	1,510	0.5%
<b>EBITDA (ล้านบาท)</b>	<b>71</b>	<b>44</b>	<b>25</b>	<b>-65%</b>	<b>-44%</b>	<b>323</b>	<b>295</b>	<b>-9%</b>

หมายเหตุ: 1/ เฉพาะกำลังการผลิตในแหล่งผลิตน้ำมันดิบ Galoc เท่านั้น



ผลการดำเนินงานปี 2560 เทียบกับ ปี 2559 ธุรกิจสำรวจและผลิตมีรายได้ 1,510 ล้านบาท เพิ่มขึ้น 7 ล้านบาท และมี EBITDA 295 ล้านบาท ลดลง 28 ล้านบาท โดยมีปัจจัยที่ส่งผลต่อการดำเนินงานดังนี้

1. ในปี 2560 แหล่งผลิตน้ำมันดิบ Galoc มี Uptime 99.95% และมีอัตราการผลิตเฉลี่ย 3,993 บาร์เรลต่อวัน (คิดเป็นสัดส่วนของ Nido เท่ากับ 2,231 บาร์เรลต่อวัน ลดลงจากปีก่อน 22% ตาม Natural decline curve
2. ปริมาณการจำหน่ายรวมคิดเป็นสัดส่วนของ Nido เท่ากับ 820,560 บาร์เรล (Galoc จำนวน 787,250 บาร์เรล และ Nido & Matinloc 33,310 บาร์เรล)
3. รายได้จากการขายเพิ่มขึ้นเนื่องจากราคาน้ำมันดิบดูไบปรับตัวเพิ่มขึ้น โดยเฉลี่ยปี 2560 อยู่ที่ 53.14 เหรียญสหรัฐต่อบาร์เรล ขณะที่ปี 2559 อยู่ที่ 41.43 เหรียญสหรัฐต่อบาร์เรล
4. รายการค่าเผื่อผลขาดทุนจากการด้อยค่าสินทรัพย์ตามมาตรฐานบัญชี จำนวน 45.03 ล้านเหรียญสหรัฐ (ประมาณ 1,528 ล้านบาท) จากการบันทึกด้อยค่าของสินทรัพย์ในพื้นที่ Gurita และการหยุดแผนการพัฒนาการผลิตน้ำมันดิบในพื้นที่ Mid-Galoc เนื่องจากการพัฒนาดังกล่าวไม่คุ้มค่าในเชิงพาณิชย์ รวมถึงจากการประเมินปริมาณน้ำมันสำรองของแหล่งทรัพยากรในพื้นที่ Galoc ซึ่งลดลงจากปีก่อน

ผลการดำเนินงาน Q4/2560 เทียบกับ Q3/2560 ธุรกิจสำรวจและผลิตมีรายได้ 388 ล้านบาท เพิ่มขึ้น 53 ล้านบาท และมี EBITDA 25 ล้านบาท ลดลง 19 ล้านบาท โดยมีปัจจัยที่ส่งผลต่อการดำเนินงานดังนี้

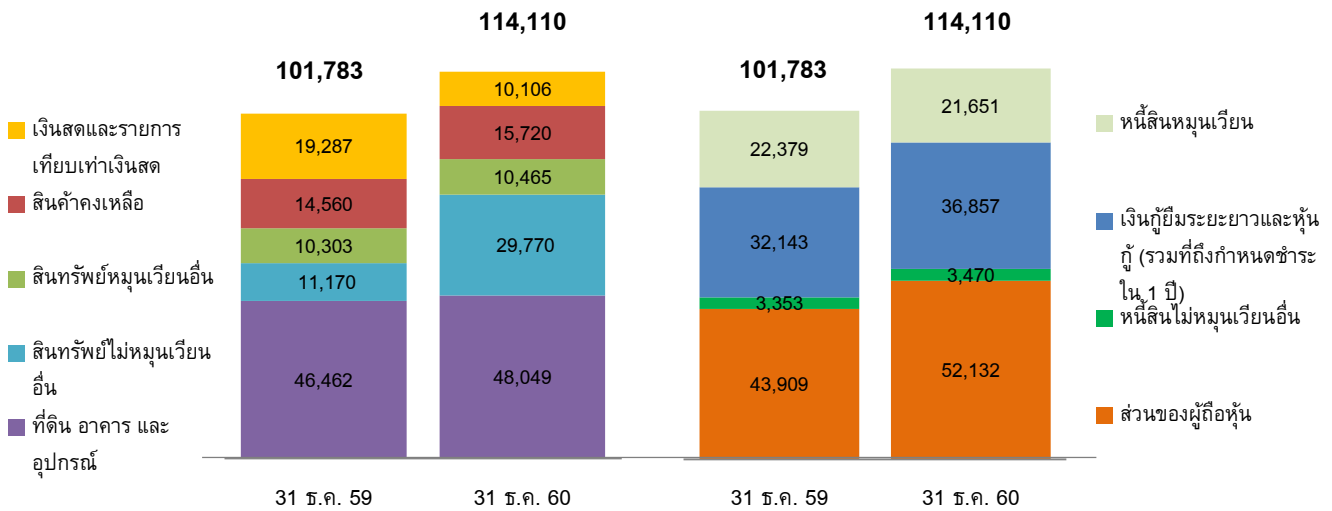
1. แหล่งผลิตน้ำมันดิบ Galoc มี Uptime 100% และมีอัตราการผลิตเฉลี่ย 3,659 บาร์เรลต่อวัน (คิดเป็นสัดส่วนของ Nido เท่ากับ 2,045 บาร์เรลต่อวัน)
2. ปริมาณการจำหน่ายรวมคิดเป็นสัดส่วนของ Nido เท่ากับ 206,052 บาร์เรล (Galoc จำนวน 196,961 บาร์เรล และ Nido & Matinloc 9,091 บาร์เรล)
3. รายได้จากการขาย 388 ล้านบาท เพิ่มขึ้นเนื่องจากราคาขายเฉลี่ยปรับตัวเพิ่มขึ้นตามราคาน้ำมันดิบดูไบโดยเฉลี่ย Q4/2560 อยู่ที่ 59.32 เหรียญสหรัฐต่อบาร์เรล ขณะที่ Q3/2560 อยู่ที่ 50.49 เหรียญสหรัฐต่อบาร์เรล
4. รายการค่าเผื่อผลขาดทุนจากการด้อยค่าสินทรัพย์ 1.86 ล้านเหรียญสหรัฐ (ประมาณ 63.30 ล้านบาท) จากการประเมินปริมาณน้ำมันสำรองของแหล่งทรัพยากรในพื้นที่ Galoc ซึ่งลดลงจากปีก่อน



# งบแสดงฐานะการเงินของบริษัทฯ และบริษัทย่อย

## แสดงฐานะการเงินของบริษัทฯ และบริษัทย่อย

หน่วย: ล้านบาท



## สินทรัพย์

ณ วันที่ 31 ธันวาคม 2560 บริษัทฯ และบริษัทย่อย มีสินทรัพย์รวม 114,110 ล้านบาท เพิ่มขึ้น 12,328 ล้านบาท เมื่อเทียบกับ ณ 31 ธันวาคม 2559 โดยรายการสินทรัพย์หลักที่เปลี่ยนแปลง มีดังนี้

- เงินสดและรายการเทียบเท่าเงินสดลดลง 9,181 ล้านบาท โปรดดูรายการวิเคราะห์งบกระแสเงินสด
- ลูกหนี้การค้า-สุทธิ เพิ่มขึ้น 1,489 ล้านบาท โดยหลักมาจากลูกหนี้การค้าบริษัทฯ เพิ่มขึ้น 194 ล้านบาท จากปริมาณการจำหน่ายและราคาขายของผลิตภัณฑ์น้ำมันสำเร็จรูปที่เพิ่มสูงขึ้นในปี 2560 และลูกหนี้การค้าของบริษัทฯ BCP Trading Pte. Ltd. ที่เพิ่มขึ้น 1,089 ล้านบาท จากธุรกรรมการซื้อขายน้ำมันที่เพิ่มขึ้น และอีกส่วนหนึ่งมาจากลูกหนี้การค้าที่เพิ่มขึ้นของบริษัท เคเอสแอล กรีนอินโนเวชั่น จำกัด (มหาชน) จากการควบรวมบริษัท
- สินค้ำคงเหลือเพิ่มขึ้น 1,160 ล้านบาท ส่วนใหญ่มาจากสินค้ำคงเหลือประเภทน้ำมัน ซึ่งมีต้นทุนเฉลี่ยที่สูงขึ้นตามราคาน้ำมันในตลาดโลก โดยเฉพาะผลิตภัณฑ์น้ำมันสำเร็จรูปที่มีต้นทุนเฉลี่ยสูงขึ้นมาก โดยบริษัทฯ มีปริมาณการเก็บสำรองผลิตภัณฑ์น้ำมันสำเร็จรูปอยู่ที่ 2.0 ล้านบาร์เรล เพิ่มขึ้นจากปีก่อน ส่วนปริมาณเก็บสำรองผลิตภัณฑ์น้ำมันดิบของบริษัทฯ อยู่ที่ 3.5 ล้านบาร์เรล ซึ่งลดลงจากปีก่อน ในขณะที่ต้นทุนเฉลี่ยปรับสูงขึ้น และอีกส่วนหนึ่งมาจากสินค้ำคงเหลือที่เพิ่มขึ้นของ บริษัท BCP Trading Pte. Ltd.
- เงินชดเชยกองทุนน้ำมันค้ำรับ เพิ่มขึ้น 447 ล้านบาท ส่วนใหญ่มาจากปริมาณและอัตราเงินชดเชยเฉลี่ยของผลิตภัณฑ์ LPG ต่อκιโลกรัมที่เพิ่มขึ้น และระยะเวลาในการรับเงินชดเชยของผลิตภัณฑ์แก๊สโซฮอล์ E20 และ E85 ที่นานขึ้น
- เงินลงทุนในบริษัทย่อยที่แสดงอยู่ในงบการเงินเฉพาะกิจการ เพิ่มขึ้น 972 ล้านบาท แต่มีการตัดรายการระหว่างกัน ในงบการเงินรวมจึงทำให้ยอดเงินลงทุนในบริษัทย่อยเป็นศูนย์ โดยมีรายละเอียดดังนี้





- มีการจัดตั้งบริษัท บีบีพี โฮลดิ้ง จำกัด ด้วยทุนจดทะเบียน 1,700 ล้านบาท เพื่อดำเนินธุรกิจหลักเกี่ยวกับผลิตภัณฑ์ชีวภาพ และรองรับการปรับโครงสร้างของกลุ่มธุรกิจผลิตภัณฑ์ชีวภาพ และจากการปรับโครงสร้างดังกล่าว บริษัทฯ ได้จำหน่ายเงินลงทุนในหุ้นสามัญ ร้อยละ 70 ของบริษัท บางจากไบโอฟูเอล จำกัด และร้อยละ 85 ของบริษัท บางจาก ไบโอเอทานอล (นะเขิงเทรา) จำกัด ให้แก่ บริษัท บีบีพี โฮลดิ้ง จำกัด
- บริษัท BCP Energy International Pte. Ltd. ได้มีการเพิ่มทุน 37 ล้านบาท เพื่อซื้อหุ้นส่วนที่เหลือของบริษัท Nido Petroleum Limited จากผู้ถือหุ้นรายย่อยทำให้มีสัดส่วนการถือหุ้นเพิ่มเป็น 100% แต่มีการบันทึกค่าเผื่อการด้อยค่าเงินลงทุนตามมาตรฐานบัญชีของ บริษัท BCP Energy International Pte. Ltd. จำนวน 1,293 ล้านบาท
- บริษัท BCP Innovation Pte. Ltd ได้เพิ่มทุน 1,149 ล้านบาท เพื่อเข้าซื้อหุ้นเพิ่มทุนของบริษัท Lithium Americas Corp.
- เงินลงทุนในบริษัทร่วมและกิจการร่วมค้า เพิ่มขึ้น 13,561 ล้านบาท ส่วนใหญ่มาจากการที่บริษัท บีซีพีจี จำกัด (มหาชน) ซึ่งเป็นบริษัทย่อยของบริษัทฯ ได้เข้าซื้อเงินลงทุนในบริษัท CapAsia ASEAN Wind Holdings Cooperatief U.A. ซึ่งถือหุ้นร้อยละ 40 ในบริษัท PetroWind Energy Inc. ที่เป็นบริษัทที่ประกอบธุรกิจโรงไฟฟ้าพลังงานลม ในประเทศฟิลิปปินส์ และจากการเข้าซื้อเงินลงทุน ในบริษัท Star Energy Group Holdings Pte. Ltd. (SEGHPL) ซึ่งถือหุ้นร้อยละ 33.33 ในบริษัท Star Energy Investments Ltd. (SEIL) ที่ประกอบธุรกิจโรงไฟฟ้าพลังงานความร้อนใต้พิภพในประเทศอินโดนีเซีย และมีการรับรู้ส่วนแบ่งกำไรจากโรงไฟฟ้าดังกล่าว
- เงินลงทุนระยะยาวอื่นเพิ่มขึ้น 3,607 ล้านบาท ส่วนใหญ่เกิดจากบริษัท BCP Innovation Pte. Ltd ซึ่งเป็นบริษัทย่อยของบริษัทฯ เข้าซื้อเงินลงทุนใน LAC เพิ่มขึ้น 42.50 ล้านดอลลาร์แคนาดา หรือประมาณ 1,089 ล้านบาท มีการบันทึกการเปลี่ยนแปลงในมูลค่ายุติธรรมสุทธิของเงินลงทุนเผื่อขาย (LAC) จำนวน 2,722 ล้านบาท ขณะที่บริษัทฯ ได้รับคืนเงินลงทุนใน MFC 73 ล้านบาท
- ที่ดิน อาคารและอุปกรณ์ เพิ่มขึ้นสุทธิ 1,587 ล้านบาท โดยมีการลงทุนหลักๆ ในเครื่องจักรอุปกรณ์โรงกลั่น อุปกรณ์จำหน่าย และอุปกรณ์สำนักงานของบริษัทฯ 4,183 ล้านบาท และมีต้นทุนทางการเงินที่บันทึกเป็นต้นทุนระหว่างก่อสร้าง 126 ล้านบาท บริษัท บีซีพีจี จำกัด (มหาชน) ลงทุนเพิ่มในงานระหว่างก่อสร้างโครงการโรงไฟฟ้าพลังงานแสงอาทิตย์ทั้งในประเทศไทยและญี่ปุ่น 654 ล้านบาท สินทรัพย์เพิ่มจากการควบรวมบริษัทของบริษัท บีบีจีไอ จำกัด 1,491 ล้านบาท โดยมีค่าเสื่อมราคาสำหรับงวด 4,780 ล้านบาท
- สินทรัพย์ไม่มีตัวตน ลดลง 1,281 ล้านบาท รายการหลักที่เพิ่มขึ้นมาจากการลงทุนที่เกี่ยวข้องกับค่าใช้จ่ายสำรวจและประเมินค่า 404 ล้านบาท ลิขสิทธิ์การใช้และต้นทุนพัฒนาโปรแกรมสำเร็จรูป 215 ล้านบาท แต่ลดลงจากการตั้งด้อยค่าของค่าใช้จ่ายในการสำรวจและผลิตแหล่งผลิต Gurita และแหล่งผลิตบริเวณ Mid-Galoc จำนวน 1,465 ล้านบาท ขาดทุนจากผลกระทบจากอัตราแลกเปลี่ยนจากการแปลงค่างบการเงิน 305 ล้านบาท และมีค่าตัดจำหน่ายสำหรับงวด 134 ล้านบาท ส่วนที่เหลือเป็นสิทธิในการเชื่อมโยงระบบจำหน่ายไฟฟ้าและสัญญาซื้อขายไฟฟ้า
- สินทรัพย์ภาษีเงินได้รอตัดบัญชี เพิ่มขึ้นจำนวน 454 ล้านบาท ส่วนใหญ่มาจากรายการภาษีเงินได้รอตัดบัญชีสำหรับผลขาดทุนจากการด้อยค่าของเงินลงทุน



## หนี้สิน

ณ วันที่ 31 ธันวาคม 2560 บริษัทฯ และบริษัทย่อย มีหนี้สินรวม 61,979 ล้านบาท เพิ่มขึ้น 4,104 ล้านบาท โดยรายการหนี้สินหลักที่เปลี่ยนแปลง มีดังนี้

- เงินกู้ยืมระยะสั้นจากสถาบันการเงิน ลดลง 3,398 ล้านบาท รายการหลักมาจากการจ่ายชำระคืนเงินกู้สกุลต่างประเทศของบริษัทฯ
- เจ้าหนี้การค้า เพิ่มขึ้น 1,250 ล้านบาท รายการหลักมาจากเจ้าหนี้การค้าของบริษัท BCP Trading Pte. Ltd. ที่เพิ่มขึ้น 1,023 ล้านบาท จากธุรกรรมการซื้อขายน้ำมันที่เพิ่มขึ้น
- ภาษีสรรพสามิตและเงินนำส่งกองทุนน้ำมันเชื้อเพลิงค้างจ่าย เพิ่มขึ้น 1,968 ล้านบาท เนื่องจากการมีการเปลี่ยนแปลงงวดการชำระเงินจากชำระทุกวันเป็นชำระเดือนละครั้ง ส่งผลให้ปี 2560 มียอดคงค้างของการจำหน่ายน้ำมัน 30 วัน ในขณะที่ 2559 มียอดคงค้างเพียง 10 วัน
- เงินกู้จากสถาบันการเงินและหุ้นกู้ (รวมถึงที่กำหนดชำระใน 1 ปี) เพิ่มขึ้น 4,714 ล้านบาท ส่วนใหญ่มาจากการกู้ยืมเงินเพิ่มเติมในระหว่างงวด จำนวน 8,868 ล้านบาท ส่วนใหญ่เป็นของบริษัท บีซีพีจี จำกัด (มหาชน) และได้มาจากการรวบรวมบริษัท 400 ล้านบาท และมีการจ่ายคืนเงินกู้ยืม 2,161 ล้านบาท และจ่ายคืนหุ้นกู้ของบริษัทฯ 2,000 ล้านบาท และปรับผลกระทบจากอัตราแลกเปลี่ยนและการแปลงค่างบการเงินจำนวน 393 ล้านบาท
- ประมาณการหนี้สินระยะสั้น ลดลง 502 ล้านบาท เนื่องจากบริษัท บีซีพีจี จำกัด (มหาชน) ได้จ่ายชำระค่าตอบแทนส่วนที่เหลือตามสัญญาจากการเข้าซื้อธุรกิจจากกลุ่ม SunEdison ในประเทศญี่ปุ่นเรียบร้อยแล้ว

## ส่วนของผู้ถือหุ้น

ณ วันที่ 31 ธันวาคม 2560 บริษัทฯ และบริษัทย่อย มีส่วนของผู้ถือหุ้นรวม 52,132 ล้านบาท โดยเป็นส่วนของผู้ถือหุ้นส่วนของบริษัทใหญ่ 45,650 ล้านบาท เพิ่มขึ้น 6,107 ล้านบาท โดยหลักมาจากกำไรสุทธิสำหรับงวด 5,778 ล้านบาท จ่ายเงินปันผล 2,822 ล้านบาท ขาดทุนจากการประมาณการตามหลักคณิตศาสตร์ประกันภัยสำหรับโครงการผลประโยชน์พนักงาน 56 ล้านบาท ส่วนเกินทุนอื่นลดลง 272 ล้านบาท จากการเปลี่ยนแปลงสัดส่วนการถือหุ้นในกลุ่ม BBGI ลดลง แต่มีรายการส่วนเกินทุนจากการรวบรวมกิจการ (บริษัท BBGI) เพิ่มขึ้น 1,170 ล้านบาท ไปสำคัญแสดงสิทธิที่จะซื้อหุ้นของบริษัท บีซีพีจี จำกัด (มหาชน) เพิ่มขึ้น 19 ล้านบาท และองค์ประกอบอื่นของผู้ถือหุ้น เพิ่มขึ้น 2,290 ล้านบาท (จากผลต่างจากการเปลี่ยนแปลงมูลค่ายุติธรรมสุทธิของเงินลงทุนเพื่อขาย และขาดทุนจากการแปลงค่างบการเงินหน่วยงานในต่างประเทศ) โดยมีมูลค่าทางบัญชีต่อหุ้น 33.15 บาท



# งบทระแสเงินสดของบริษัทย และบริษัทยอย

สำหรับปี 2560 บริษัทย และบริษัทยอย มีเงินสดสุทธิได้มาจากกิจกรรมดำเนินงาน 13,851 ล้านบาท มีเงินสดสุทธิใช้ไปในกิจกรรมลงทุน 18,960 ล้านบาท และมีเงินสดใช้ไปในกิจกรรมจัดหาเงิน 3,761 ล้านบาท ทำให้มีเงินสดและรายการเทียบเท่าเงินสดลดลงสุทธิ 8,870 ล้านบาท โดยมีเงินสดยกมา ณ วันที่ 1 มกราคม 2560 จำนวน 19,287 ล้านบาท และผลกระทบจากอัตราแลกเปลี่ยนของเงินตราต่างประเทศคงเหลือสั้นงวด -310 ล้านบาท ทำให้ ณ วันที่ 31 ธันวาคม 2560 มีเงินสดอยู่จำนวน 10,106 ล้านบาท โดยรายละเอียดในแต่ละกิจกรรมเป็นดังนี้

ตารางแสดงรายละเอียดการได้มา (ใช้ไป) ของเงินสดในแต่ละกิจกรรม

งบทระแสเงินสด (หน่วย : ล้านบาท)	FY2559	FY2560
เงินสดสุทธิได้มาจาก (ใช้ไปใน) กิจกรรมดำเนินงาน	13,288	13,851
เงินสดสุทธิได้มาจาก (ใช้ไปใน) กิจกรรมลงทุน	(8,155)	(18,960)
เงินสดสุทธิได้มาจาก (ใช้ไปใน) กิจกรรมจัดหาเงิน	6,391	(3,761)
<b>เงินสดและรายการเทียบเท่าเงินสดเพิ่มขึ้น (ลดลง) สุทธิ</b>	<b>11,524</b>	<b>(8,870)</b>
เงินสดและรายการเทียบเท่าเงินสด ณ วันที่ 1 มกราคม	7,872	19,287
ผลกระทบจากอัตราแลกเปลี่ยนของเงินตราต่างประเทศคงเหลือสั้นงวด	(109)	(310)
<b>เงินสดและรายการเทียบเท่าเงินสด ณ วันที่ 31 ธันวาคม</b>	<b>19,287</b>	<b>10,106</b>

โดยรายละเอียดในแต่ละกิจกรรมเป็นดังนี้

- เงินสดสุทธิได้มาจากกิจกรรมดำเนินงาน 13,851 ล้านบาท โดย
  - มีกำไรจากการดำเนินงานที่เป็นเงินสด จำนวน 14,031 ล้านบาท ซึ่งเกิดจากกำไรสุทธิสำหรับงวด 6,543 ล้านบาท บวกค่าใช้จ่ายที่ไม่ใช่เงินสด 5,995 ล้านบาท บวกต้นทุนทางการเงินและค่าใช้จ่ายภาษีเงินได้ 1,493 ล้านบาท
  - เงินสดใช้ไปในสินทรัพย์ดำเนินงาน 3,130 ล้านบาท ซึ่งเป็นการเปลี่ยนแปลงในเงินสดลดลงจากลูกหนี้การค้า 1,434 ล้านบาท ลูกหนี้หมุนเวียนอื่น 555 ล้านบาท สินค้าคงเหลือ 753 ล้านบาท และสินทรัพย์หมุนเวียนอื่น 387 ล้านบาท
  - เงินสดได้มาจากหนี้สินดำเนินงาน 3,249 ล้านบาท เกิดจากการเปลี่ยนแปลงในเจ้าหนี้การค้าเพิ่มขึ้น 1,357 ล้านบาท เจ้าหนี้อื่นลดลง 11 ล้านบาท มีหนี้สินอื่นเพิ่มขึ้น 1,902 ล้านบาท
  - ในระหว่างงวดมีภาษีเงินได้จ่ายออกสุทธิ 299 ล้านบาท โดยมีการเปลี่ยนแปลงดังนี้ ได้รับคืนภาษีเงินได้จากกรมสรรพากรเป็นเงินสด 948 ล้านบาท และจ่ายชำระภาษีเงินได้เป็นเงินสด 1,247 ล้านบาท
- เงินสดสุทธิใช้ไปในกิจกรรมลงทุน 18,960 ล้านบาท โดย
  - เงินสดจากดอกเบี้ยรับ 136 ล้านบาท เงินปันผลรับจากบริษัทร่วม ได้แก่ บริษัท อูบล ไปโอเอทานอล จำกัด และบริษัท ขนส่งน้ำมันทางท่อ จำกัด 65 ล้านบาท
  - เงินสดรับจากเงินคืนจากการขายกองทุนเปิด MFC 78 ล้านบาท
  - เงินสดจ่ายเพื่อซื้อเงินลงทุนใน Lithium Americas Corp. "LAC" และโครงการ Start up 1,140 ล้านบาท



- เงินสดจ่ายจากเงินลงทุนในบริษัทย่อย/บริษัทร่วม และกิจการร่วมค้า 13,388 ล้านบาท โดยบริษัทฯ ลงทุนเพิ่มในบริษัท บงกช มารีน เซอร์วิส จำกัด 29 ล้านบาท ขณะที่บริษัท บีซีพีจี จำกัด (มหาชน) จ่ายซื้อเงินลงทุน 922 ล้านบาท ในบริษัท CapAsia ASEAN Wind Holdings Cooperatief U.A. ซึ่งถือหุ้นร้อยละ 40 ในบริษัท PetroWind Energy Inc. ซึ่งเป็นบริษัทที่ประกอบธุรกิจโรงไฟฟ้าพลังงานลม ในประเทศฟิลิปปินส์ และการเข้าซื้อเงินลงทุนมูลค่า 11,956 ล้านบาท ในบริษัท Star Energy Group Holdings Pte. Ltd. (SEGHPL) ซึ่งถือหุ้นร้อยละ 33.33 ในบริษัท Star Energy Investments Ltd. (SEIL) ซึ่งเป็นบริษัทที่ประกอบธุรกิจโรงไฟฟ้าพลังงานความร้อนใต้พิภพในประเทศอินโดนีเซีย นอกจากนี้ยังมีการจ่ายชำระค่าตอบแทนส่วนที่เหลือเพื่อปลดภาระผูกพันทั้งหมดที่กลุ่มบริษัทมีต่อกลุ่ม SunEdison สำหรับการเข้าซื้อธุรกิจโรงไฟฟ้าพลังงานแสงอาทิตย์ในประเทศญี่ปุ่น 481 ล้านบาท
- เงินสดจ่ายสำหรับการลงทุนในที่ดิน อาคารและอุปกรณ์ 5,522 ล้านบาท ส่วนใหญ่มาจากการลงทุนในเครื่องจักร อุปกรณ์โรงงาน อุปกรณ์จำหน่าย และอุปกรณ์สำนักงานของบริษัทฯ 4,183 ล้านบาท และงานระหว่างก่อสร้างโครงการโรงไฟฟ้าพลังงานแสงอาทิตย์ 836 ล้านบาท การลงทุนในอุปกรณ์จำหน่าย และงานระหว่างก่อสร้างสาขาของบริษัท บางจาก รีเทล จำกัด 187 ล้านบาท และซื้อสินทรัพย์อื่น 316 ล้านบาท
- เงินสดรับจากการขายที่ดิน อาคาร และอุปกรณ์ 499 ล้านบาท ส่วนใหญ่มาจากการจำหน่ายทรัพย์สินโครงการโรงไฟฟ้า Suimei ในประเทศญี่ปุ่น ของบริษัท บีซีพีจี จำกัด (มหาชน)
- เงินสดจ่ายเพื่อสิทธิการเช่าในสถานีบริการน้ำมัน 559 ล้านบาท
- เงินสดจ่ายซื้อสินทรัพย์ไม่มีตัวตนเพิ่มขึ้น 641 ล้านบาท ส่วนใหญ่เป็นค่าใช้จ่ายในการสำรวจและประเมินค่าแหล่งทรัพยากรของบริษัท NIDO Petroleum Limited

### 3) เงินสดสุทธิใช้ไปในกิจกรรมจัดหาเงิน 3,761 ล้านบาท โดย

- เงินสดจ่ายต้นทุนทางการเงิน 1,305 ล้านบาท
- เงินสดจ่ายเงินปันผล 3,310 ล้านบาท เป็นส่วนของบริษัทฯ 2,822 ล้านบาท และส่วนที่เหลือเป็นการจ่ายเงินปันผลให้แก่ผู้ถือหุ้นนอกกลุ่มของ บริษัท บีซีพีจี จำกัด (มหาชน) และบริษัท บางจากไบโอฟูเอล จำกัด 489 ล้านบาท
- เงินกู้ยืมระยะสั้นลดลง 3,937 ล้านบาท ส่วนใหญ่เป็นการจ่ายชำระคืนเงินกู้สกุลต่างประเทศของบริษัทฯ
- เงินสดรับจากเงินกู้ยืมระยะยาวเพิ่มขึ้น 8,868 ล้านบาท ส่วนใหญ่เป็นของบริษัท บีซีพีจี จำกัด (มหาชน) เพิ่มขึ้น 8,848 ล้านบาท (ซึ่งเป็นเงินกู้ยืมในสกุลเงินบาท 2,400 ล้านบาท สกุลเยนญี่ปุ่น 7,896 ล้านเยน และสกุลเหรียญสหรัฐ 10 ล้านเหรียญสหรัฐ)
- เงินสดจ่ายคืนเงินกู้ยืมระยะยาวจากสถาบันการเงิน 2,069 ล้านบาท (เป็นของบริษัทฯ, บริษัท บีซีพีจี จำกัด (มหาชน), บริษัท บางจากไบโอฟูเอล จำกัด และบริษัท บางจาก ไบโอบีโอดีทอลล์ (ฉะเชิงเทรา) จำกัด)
- เงินสดจ่ายคืนหุ้นกู้ในส่วนของบริษัทฯ 2,000 ล้านบาท
- เงินสดจ่ายซื้อหุ้นส่วนที่เหลือของบริษัท Nido จากผู้ถือหุ้นรายย่อย 35 ล้านบาท
- เงินสดรับจากหุ้นทุนออกให้ตามสิทธิ 27 ล้านบาท ของบริษัท บีซีพีจี จำกัด (มหาชน)



# อัตราส่วนทางการเงินของบริษัทฯ และบริษัทย่อย (งบการเงินรวม)

## อัตราส่วนทางการเงินของบริษัทฯ และบริษัทย่อย (งบการเงินรวม)

อัตราส่วนความสามารถในการทำกำไร (%)	Q4/2559	Q3/2560	Q4/2560	FY2559	FY2560
อัตราส่วนกำไรขั้นต้น ต่อรายได้จากการขายและการให้บริการ (Gross Margin)	9.30%	9.12%	7.76%	8.22%	7.87%
อัตราส่วน EBITDA ต่อรายได้จากการขายและการให้บริการ (EBITDA Margin)	7.56%	9.18%	7.84%	7.85%	7.94%
อัตราส่วนกำไรสุทธิ ต่อรายได้จากการขายและการให้บริการ (Net Profit Margin)	2.44%	3.83%	3.38%	3.27%	3.72%
อัตราผลตอบแทนต่อส่วนของผู้ถือหุ้น 1/ (ROE)	12.70%	13.09%	13.57%		
อัตราส่วนผลตอบแทนต่อสินทรัพย์ (ROA)	7.50%	7.09%	7.31%		

1/ กำไรสุทธิและส่วนของผู้ถือหุ้นเฉพาะส่วนของบริษัท

	31 ธ.ค. 59	30 ก.ย. 60	31 ธ.ค. 60
<b>อัตราส่วนสภาพคล่อง (เท่า)</b>			
อัตราส่วนสภาพคล่อง (Current Ratio)	1.69	1.61	1.52
อัตราส่วนสภาพคล่องหมุนเร็ว (Quick Ratio)	1.10	0.85	0.80
<b>อัตราส่วนวิเคราะห์นโยบายทางการเงิน (เท่า)</b>			
อัตราส่วนหนี้สินที่มีภาระดอกเบี้ยต่อส่วนของผู้ถือหุ้น (IBD to Equity)	0.86	0.94	0.78
อัตราส่วนหนี้สินที่มีภาระดอกเบี้ยสุทธิต่อส่วนของผู้ถือหุ้น (Net IBD to Equity)	0.38	0.70	0.59
	<b>Q4/2559</b>	<b>Q3/2560</b>	<b>Q4/2560</b>
อัตราความสามารถในการชำระหนี้ (DSCR)	1.80	2.43	2.50

2/ การคำนวณ DSCR ไม่รวมรายการจ่ายชำระคืนเงินกู้ระยะยาวก่อนกำหนด

## การคำนวณอัตราส่วนทางการเงิน

- อัตราส่วนกำไรขั้นต้น ต่อรายได้จากการขาย และการให้บริการ (Gross Margin) =  $\frac{\text{กำไรขั้นต้น}}{\text{รายได้จากการขายและการให้บริการ}}$
- อัตราส่วน EBITDA ต่อรายได้จากการขาย และการให้บริการ (%) (EBITDA Margin) =  $\frac{\text{EBITDA}}{\text{รายได้จากการขายและการให้บริการ}}$
- อัตราส่วนกำไรสุทธิต่อรายได้จากการขาย และการให้บริการ (%) (Net Profit Margin) =  $\frac{\text{กำไร (ขาดทุน) สุทธิ}}{\text{รายได้จากการขายและการให้บริการ}}$
- อัตราส่วนผลตอบแทนต่อส่วนของผู้ถือหุ้น (%) (ROE) =  $\frac{\text{กำไร (ขาดทุน) ส่วนของผู้ถือหุ้นของบริษัทใหญ่}}{\text{รวมส่วนของผู้ถือหุ้นของบริษัทใหญ่ (เฉลี่ย)}}$
- อัตราส่วนผลตอบแทนต่อสินทรัพย์ (%) (ROA) =  $\frac{\text{กำไร (ขาดทุน) ก่อนต้นทุนทางการเงินและภาษีเงินได้}}{\text{รวมสินทรัพย์ (เฉลี่ย)}}$
- อัตราส่วนสภาพคล่อง (เท่า) (Current Ratio) =  $\frac{\text{สินทรัพย์หมุนเวียน}}{\text{หนี้สินหมุนเวียน}}$
- อัตราส่วนสภาพคล่องหมุนเร็ว (เท่า) (Quick Ratio) =  $\frac{(\text{เงินสดและรายการเทียบเท่าเงินสด} + \text{เงินลงทุนชั่วคราว} + \text{ลูกหนี้และตัวเงินรับการค้าสุทธิ})}{\text{หนี้สินหมุนเวียน}}$
- อัตราความสามารถในการชำระหนี้ (เท่า) (DSCR) =  $\frac{\text{EBITDA}}{(\text{ชำระคืนเงินกู้ระยะยาว} + \text{ต้นทุนทางการเงิน})}$
- อัตราส่วนหนี้สินที่มีภาระดอกเบี้ยต่อส่วนของผู้ถือหุ้น (เท่า) (IBD to Equity) =  $\frac{\text{หนี้สินที่มีภาระดอกเบี้ย}}{\text{ส่วนของผู้ถือหุ้น}}$
- อัตราส่วนหนี้สินที่มีภาระดอกเบี้ยสุทธิต่อส่วนของผู้ถือหุ้น (เท่า) (Net IBD to Equity) =  $\frac{(\text{หนี้สินที่มีภาระดอกเบี้ย} - \text{เงินสดและรายการเทียบเท่าเงินสด} - \text{เงินลงทุนชั่วคราว})}{\text{ส่วนของผู้ถือหุ้น}}$

### หมายเหตุ:

- 1/ รวมส่วนของผู้ถือหุ้นของบริษัทใหญ่ (เฉลี่ย) คำนวณโดยใช้สูตรดังนี้
  - รายปี คำนวณโดย (ยอดสิ้นสุดงวดปีก่อนหน้า + ยอดสิ้นสุดงวดปีปัจจุบัน) / 2
  - รายไตรมาส คำนวณโดย (ยอดสิ้นสุดไตรมาสปีก่อนหน้า + ยอดสิ้นสุดไตรมาสในปีปัจจุบัน) / 2
- 2/ รวมสินทรัพย์ (เฉลี่ย) คำนวณโดยใช้สูตรดังนี้
  - รายปี คำนวณโดย (ยอดสิ้นสุดงวดปีก่อนหน้า + ยอดสิ้นสุดงวดปีปัจจุบัน) / 2
  - รายไตรมาส คำนวณโดย (ยอดสิ้นสุดไตรมาสปีก่อนหน้า + ยอดสิ้นสุดไตรมาสในปีปัจจุบัน) / 2
- 3/ การคำนวณอัตราส่วนผลตอบแทนต่อส่วนของผู้ถือหุ้น (ROE) ข้อมูลพิเศษคือ กำไร (ขาดทุน) ส่วนของผู้ถือหุ้นของบริษัทใหญ่ จะต้องถูกปรับเป็นตัวเลขเต็มปี (Annualized)
- 4/ การคำนวณอัตราส่วนผลตอบแทนต่อสินทรัพย์ (ROA) ข้อมูลพิเศษคือ กำไร (ขาดทุน) ก่อนต้นทุนทางการเงินและภาษีเงินได้ จะต้องถูกปรับเป็นตัวเลขเต็มปี (Annualized)
- 5/ หนี้สินที่มีภาระดอกเบี้ย คำนวณโดย (เงินกู้ยืมระยะสั้นจากสถาบันการเงิน + เงินกู้ยืมระยะยาวจากสถาบันการเงิน (รวมทั้งกำหนดชำระภายในหนึ่งปี) + หนี้ตามสัญญาเช่าการเงิน (รวมทั้งกำหนดชำระภายในหนึ่งปี))



# การบัญชีเพื่อสิ่งแวดล้อมและสังคม



บริษัทฯ ได้จัดทำบัญชีค่าใช้จ่ายด้านสิ่งแวดล้อม เพื่อเผยแพร่ผ่านรายงานการพัฒนาที่ยั่งยืนตั้งแต่ปี 2548 โดยมุ่งหวังให้เกิดการนำไปปรับใช้ให้เป็นประโยชน์ภายในองค์กรต่างๆ เช่นเดียวกับบริษัทฯ การจัดทำบัญชีด้านสิ่งแวดล้อมนี้จะช่วยให้ได้รับข้อมูลที่ถูกต้อง ครบถ้วน และเกิดประโยชน์ใช้ในเชิงการบริหารงานด้านสิ่งแวดล้อม การจัดการด้านทรัพยากร ควบคู่กับการบริหารการเงินได้อย่างมีประสิทธิภาพมากยิ่งขึ้น

ปัจจุบันบริษัทฯ จัดทำรายงานบัญชีเพื่อสิ่งแวดล้อมครอบคลุมหน่วยงาน โรงกลั่น ศูนย์จ่ายน้ำมันบางจาก และบางปะอิน

หน่วย: ล้านบาท

ค่าใช้จ่ายสิ่งแวดล้อม (Environment Management Accounting : EMA)	FY2559	FY2560	Δ
<b>ค่าใช้จ่ายวัตถุดิบที่ติดไปกับผลิตภัณฑ์ (Material Costs of Product Outputs)</b> ได้แก่ น้ำมันดิบ สารเคมี ส่วนผสมต่างๆ ในการผลิต และพลังงานที่ใช้ในการผลิต	73,360	94,982	21,622
<b>ค่าใช้จ่ายวัตถุดิบที่ไม่ติดไปกับผลิตภัณฑ์ (Material Costs of Non-Product Outputs)</b> ได้แก่ น้ำมันที่ไม่ได้คุณภาพ น้ำทิ้ง สารเคมีที่ใช้เกินจำเป็น และส่วนผสมอื่นที่เกินจำเป็น	77.26	93.19	15.93
<b>ค่าใช้จ่ายเพื่ออุปกรณ์ควบคุมมลพิษ (Waste and Emission Control Costs)</b> ได้แก่ ค่าใช้จ่ายบำบัดหรือกำจัดของเสีย รวมถึงค่าบำรุงรักษา และค่าเสื่อมของอุปกรณ์ด้านสิ่งแวดล้อมต่างๆ	314.54	279.17	(35.37)
<b>ค่าใช้จ่ายในการป้องกันสิ่งแวดล้อม (Prevention and Other Environmental Management Costs)</b> ได้แก่ ค่าใช้จ่ายการติดตาม ป้องกัน ด้านสิ่งแวดล้อมต่างๆ	25.20	17.33	(7.87)
<b>ค่าใช้จ่ายรวม</b>	<b>73,777</b>	<b>95,372</b>	<b>21,595</b>
<b>ประโยชน์ของผลผลิตพลอยได้และการนำของเสียมาใช้ใหม่ (Benefit from by-product and waste recycling )</b> ได้แก่ รายได้ของการใช้ประโยชน์จากของเสีย (เครื่องหมายลบหมายถึงรายได้)	(15.61)	(12.26)	(3.35)

ค่าใช้จ่ายด้านสิ่งแวดล้อมโดยรวมปี 2560 เพิ่มขึ้น 21,622 ล้านบาท (+29%) จากปี 2559 สาเหตุหลักมาจากค่าใช้จ่ายวัตถุดิบที่ติดไปกับผลิตภัณฑ์เพิ่มขึ้น 21,622 ล้านบาท เนื่องจากราคาน้ำมันในตลาดโลกปรับตัวเพิ่มขึ้นจากปีก่อนร้อยละ 21 อย่างไรก็ตามกำลังการผลิตเฉลี่ยเพิ่มขึ้นจาก 101.39 พันบาร์เรล/วัน ในปี 2559 เป็น 111.37 พันบาร์เรล/วันในปี 2560 นอกจากนี้ค่าใช้จ่ายวัตถุดิบที่ไม่ติดไปกับผลิตภัณฑ์ที่เพิ่มขึ้น 15.93 ล้านบาท ตามปริมาณน้ำมันที่ไม่ได้คุณภาพที่เพิ่มขึ้นซึ่งมีมูลค่า 16.18 ล้านบาท ขณะที่ค่าใช้จ่ายเพื่ออุปกรณ์ควบคุมมลพิษและค่าใช้จ่ายในการป้องกันสิ่งแวดล้อม ลดลง 35.37 ล้านบาท (-11% YoY) ส่วนใหญ่มาจากค่าบำรุงรักษาอุปกรณ์ด้านสิ่งแวดล้อม ค่าเสื่อมราคาอุปกรณ์ควบคุมมลพิษ และค่ากำจัดของเสีย ที่ลดลง 12.17 ล้านบาท 11.54 ล้านบาท และ 11.00 ล้านบาท ตามลำดับ นอกจากนี้ค่าใช้จ่ายในการป้องกันสิ่งแวดล้อม ลดลง 7.87 ล้านบาท (-31%) มาจากค่าใช้จ่ายการติดตามและตรวจวัดที่ลดลง 10.00 ล้านบาท

ประโยชน์ของผลผลิตพลอยได้และการนำของเสียมาใช้ใหม่ลดลง 3.35 ล้านบาท (-21% YoY) เนื่องจากปริมาณเศษเหล็กและอลูมิเนียมที่เหลือใช้และสามารถจำหน่ายได้ ลดลงคิดเป็นมูลค่า 3.64 ล้านบาท ในขณะที่ปริมาณกำมะถันเหลวที่สามารถจำหน่ายได้เพิ่มขึ้น 0.46 ล้านบาท

## คุณภาพอากาศจากปล่องต่างๆ ของโรงกลั่น

เพื่อเป็นการเฝ้าระวังด้านสิ่งแวดล้อม บริษัทฯ ได้ทำการตรวจวัดคุณภาพอากาศจากปล่องต่างๆ ของโรงกลั่นเป็นประจำ ซึ่งจะเห็นได้ว่า มีค่ามลสารต่างๆ ได้แก่ ผุ่นละออง ออกไซด์ของไนโตรเจน และก๊าซซัลเฟอร์ไดออกไซด์ดีกว่ามาตรฐานคุณภาพอากาศที่ยอมให้ปล่อยจากปล่องของกระทรวงอุตสาหกรรม





# มุมมองของผู้บริหารต่อแนวโน้มผลการดำเนินงานในปี 2561

## สถานการณ์เศรษฐกิจ

เศรษฐกิจโลกในปี 2561 มีแนวโน้มขยายตัวต่อเนื่อง จากการที่เศรษฐกิจในประเทศต่างๆ โดยเฉพาะกลุ่มประเทศที่พัฒนาแล้วเริ่มฟื้นตัว โดยเฉพาะสหรัฐฯ ที่คาดว่าเศรษฐกิจจะขยายตัวจากนโยบายการปฏิรูปภาษี อย่างไรก็ตาม แม้เศรษฐกิจโลกโดยรวมจะเติบโตแต่อัตราเงินเฟ้อยังคงอยู่ในระดับต่ำ เนื่องจากค่าแรงในกลุ่มประเทศที่พัฒนาแล้วไม่ได้ปรับตัวเพิ่มขึ้นสอดคล้องกับการลดลงของอัตราการว่างงาน จึงคาดว่าการณ์ขึ้นอัตราดอกเบี้ยนโยบายของกลุ่มประเทศหลักจะดำเนินการอย่างค่อยเป็นค่อยไป ควบคู่ไปกับการลดขนาดงบดุล (Balance Sheet Normalization) ของธนาคารกลางสหรัฐฯ (Fed) และการลดวงเงินการเข้าซื้อสินทรัพย์ (QE Tapering) ของธนาคารกลางยุโรป (ECB)

สำหรับสถานการณ์เศรษฐกิจไทยปี 2561 มีแนวโน้มขยายตัวอย่างต่อเนื่องจากปีก่อนหน้า โดยได้รับานิสงส์จากเศรษฐกิจโลกที่แข็งแกร่งส่งผลให้การส่งออกและการท่องเที่ยวไทยขยายตัว การใช้จ่ายภาครัฐ และการลงทุนของบริษัทต่างชาติ ในโครงการระเบียงเศรษฐกิจภาคตะวันออก (EEC) สำหรับการบริโภคภาคเอกชน ในภาพรวมมีแนวโน้มเติบโต เนื่องจากกลุ่มผู้ซื้อรถยนต์นั้นเริ่มทยอยหมดภาระการผ่อนชำระ อีกทั้งการบริโภคจากกลุ่มผู้มีรายได้สูงยังคงขยายตัวได้อย่างต่อเนื่อง

## สถานการณ์ราคาน้ำมัน

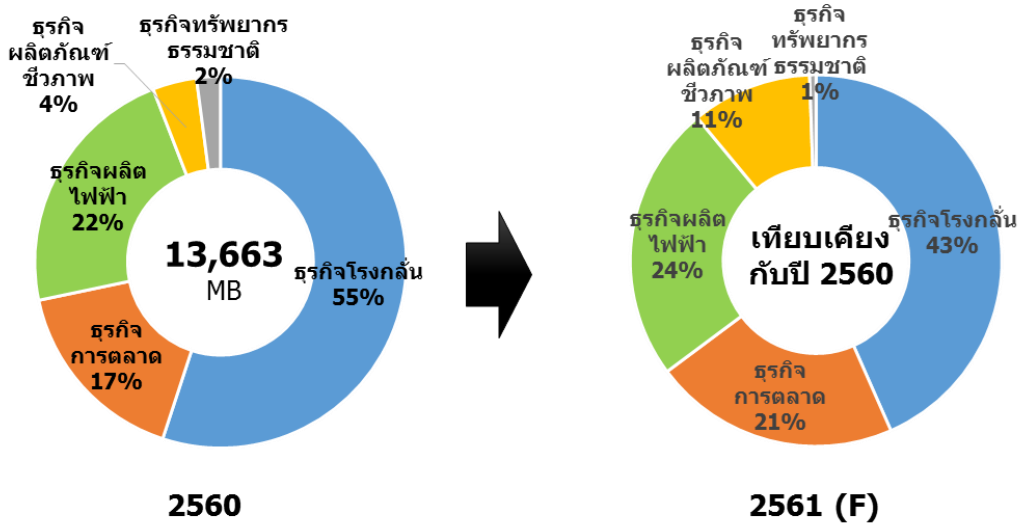
ราคาน้ำมันดิบที่ปรับเพิ่มขึ้นมาเคลื่อนไหวที่ระดับ 60 – 70 เหรียญสหรัฐฯต่อบาร์เรลตั้งแต่ต้นปี 2561 ทำให้แนวโน้มการผลิตน้ำมันจากชั้นหินดินดาน (Shale oil) ในสหรัฐอเมริกาปรับเพิ่มขึ้นในปีนี้ แต่แนวโน้มอุปสงค์น้ำมันดิบทั่วโลกยังขยายตัวดีตามภาวะเศรษฐกิจที่ฟื้นตัว และการขยายข้อตกลงปรับลดการผลิตของกลุ่มประเทศผู้ส่งออกน้ำมัน (โอเปก) และประเทศผู้ผลิตน้ำมันนอกกลุ่มโอเปกไปจนถึงสิ้นปี 2561 จะช่วยให้ปริมาณสำรองน้ำมันทั่วโลกปรับลดลง อีกทั้งคาดว่าซาอุดีอาระเบียยังคงรักษาวินัยจำกัดการผลิตเพื่อหนุนราคาน้ำมัน ก่อนจะนำหุ้นบริษัท Saudi Aramco ซึ่งเป็นบริษัทน้ำมันใหญ่ที่สุดของโลก เข้าจดทะเบียนในตลาดหลักทรัพย์ในช่วงปลายปีนี้ อีกทั้งคาดว่ากลุ่มโอเปกจะเลือกใช้วิธีทยอยปรับเพิ่มการผลิตน้ำมัน มากกว่าการยกเลิกข้อตกลงการปรับลดการผลิตน้ำมันแบบฉับพลัน เพื่อให้ตลาดน้ำมันมีเสถียรภาพ นอกจากนี้แนวโน้มเศรษฐกิจเอเชียที่ยังเติบโตดี และธนาคารกลางยุโรปเตรียมปรับลดนโยบายการเงินในปีนี้เป็นปัจจัยหนุนให้สกุลเงินต่างๆ แข็งค่าขึ้นเมื่อเทียบกับสกุลเงินดอลลาร์สหรัฐฯ และส่งผลเชิงบวกต่อราคาสินค้าโภคภัณฑ์ต่างๆ ซึ่งรวมถึงราคาน้ำมัน บริษัท บางจากฯ คาดว่าในปี 2561 ราคาน้ำมันดิบจะปรับเพิ่มขึ้นโดยเคลื่อนไหวที่ระดับเฉลี่ย 55 – 70 เหรียญสหรัฐฯต่อบาร์เรล

ส่วนต่างราคาน้ำมันดิบเดทท์เบรนท์กับดูไบ (DTD/DB) คาดว่าจะปรับเพิ่มขึ้น อยู่ที่เฉลี่ย 1.5 – 2.5 เหรียญสหรัฐฯต่อบาร์เรล จากการเปิดดำเนินการท่อส่งน้ำมัน ESPO II ทำให้รัสเซียส่งออกน้ำมันดิบมายังจีนและเอเชียเพิ่มขึ้น และทดแทนการนำเข้าน้ำมันดิบจากตะวันออกกลางของประเทศในเอเชีย นอกจากนี้ยังทำให้รัสเซียลดการส่งออกน้ำมันดิบไปยังยุโรป มีผลทำให้ราคาน้ำมันดิบเดทท์เบรนท์แพงขึ้น เมื่อเทียบกับราคาน้ำมันดิบดูไบ

ในส่วนของค่าการกลั่น คาดว่าค่าการกลั่นน้ำมันดิบดูไบของโรงกลั่นประเภท Hydrocracking ที่สิงคโปร์มีแนวโน้มใกล้เคียงกับปี 2560 โดยคาดว่าในช่วงครึ่งแรกของปีค่าการกลั่นจะอยู่ในระดับดีจากอุปสงค์ระดับสูงเนื่องจากสภาวะอากาศหนาวจัดในหลายประเทศ รวมถึงการหยุดซ่อมบำรุงและหยุดฉุกเฉินของโรงกลั่น อย่างไรก็ตามคาดว่าค่าการกลั่นอาจจะปรับลดลงเล็กน้อย ในช่วงครึ่งหลังของปีจากแนวโน้มอุปสงค์เติบโตช้าลงเนื่องจากราคาน้ำมันดิบที่ปรับเพิ่มขึ้น การเปิดดำเนินการโรงกลั่นใหม่และการขยายกำลังการผลิตในหลายประเทศในเอเชีย



แนวโน้มผลการดำเนินงานของกลุ่มบริษัท บางจากฯ ในปี 2561



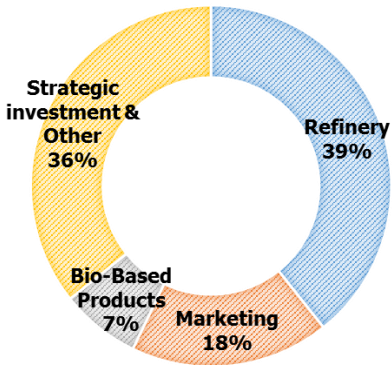
ในปี 2561 ผู้บริหารคาดการณ์แนวโน้มผลการดำเนินงานของกลุ่มบริษัท บางจากฯ จะมี EBITDA อยู่ในระดับใกล้เคียงเมื่อเทียบกับปีก่อนหน้า เนื่องจากในปีนี้โรงกลั่นบางจากฯ มีแผนหยุดซ่อมบำรุงโรงกลั่นประจำปี (TAM) ในช่วงไตรมาส 2 ซึ่งจะทำให้ผลการดำเนินงานของธุรกิจโรงกลั่นลดลงจากปี 2560 และคาดการณ์ว่าในหลายๆ ธุรกิจของกลุ่มบริษัทฯ จะมีแนวโน้มผลการดำเนินงานที่ดีขึ้น โดยเฉพาะกลุ่มธุรกิจการตลาด ยังคงเดินทางตามแผนกลยุทธ์ทางการตลาดในการขยายเครือข่ายสถานีบริการ รวมถึงเพิ่มความหลากหลายของธุรกิจ non-oil เพื่อผลักดันปริมาณการจำหน่ายให้เพิ่มขึ้นและรักษาส่วนแบ่งการตลาดอย่างต่อเนื่อง อีกทั้งกลุ่มธุรกิจผลิตภัณฑ์ชีวภาพที่มีแผนต่อยอดทางธุรกิจเพื่อเตรียมนำเข้าจดทะเบียนในตลาดหลักทรัพย์ในช่วงปลายปี 2561 โดยมีปัจจัยสำคัญในแต่ละธุรกิจดังนี้

ธุรกิจ	ประมาณการสำคัญ
ธุรกิจโรงกลั่น	<ul style="list-style-type: none"> <li>มีแผนหยุดซ่อมบำรุงโรงกลั่นประจำปี ประมาณ 45 วัน ในช่วงไตรมาส 2 ของปี ส่งผลให้การใช้กำลังการกลั่นเฉลี่ยในปี 2561 อยู่ที่ 100 - 102 KBD</li> <li>ประมาณการค่าการกลั่นอยู่ในระดับ 6 – 7 เหรียญสหรัฐต่อบาร์เรล</li> <li>โครงการ 3E เริ่มดำเนินการก่อสร้างในส่วนของ CCR และ Debottlenecking ตามแผน</li> <li>ดำเนินโครงการปรับปรุงประสิทธิภาพการกลั่นอย่างต่อเนื่องเพื่อเพิ่มค่าการกลั่น</li> </ul>
ธุรกิจการตลาด	<ul style="list-style-type: none"> <li>ประมาณการปริมาณการจำหน่ายเพิ่มขึ้นประมาณ 5 - 7%</li> <li>ประมาณการค่าการตลาดอยู่ที่ 75 – 80 สตางค์ต่อลิตร</li> <li>มีแผนขยายสถานีบริการน้ำมันประมาณ 80 แห่ง ในทำเลที่มีศักยภาพ โดยเน้นภาพลักษณ์ที่ทันสมัยในรูปแบบของ Greenovative Experience พร้อมทั้งปรับปรุงคุณภาพของสถานีบริการที่มีอยู่เดิมให้ดีขึ้น เพื่อเพิ่มความสะดวกในการรับบริการ</li> <li>ให้ความสำคัญกับธุรกิจเสริม (Non-oil) เพื่อตอบโจทย์ความต้องการของผู้บริโภคและเพิ่มศักยภาพในการแข่งขันในธุรกิจค้าปลีกให้มากขึ้น โดยมีแผนเปิดร้านสพาร์ (SPAR) เพิ่มขึ้นอีก 30 สาขา และขยายสาขาร้านกาแฟอินทนิลประมาณ 200 สาขา นอกจากนี้ยังมีแผนขยายร้านกาแฟอินทนิล ในประเทศกัมพูชาและลาว</li> </ul>

<b>ธุรกิจผลิตภัณฑ์ชีวภาพ</b>	<ul style="list-style-type: none"> <li>• ธุรกิจไบโอดีเซลประมาณการปริมาณการจำหน่ายเพิ่มขึ้น โดยคาดว่าภาครัฐยังคงสัดส่วนการผลิตผลิตภัณฑ์ B100 ในน้ำมันดีเซลที่ระดับ 7% ตลอดทั้งปี โดยมีแผนการใช้กำลังการผลิตเพิ่มขึ้น ประมาณการใช้กำลังการผลิตเฉลี่ยที่ 95%</li> <li>• ธุรกิจเอทานอลของบริษัท บางจากไบโอเทค (ฉะเชิงเทรา) จำกัด และบริษัท เคเอสแอล กรีน อินโนเวชั่น จำกัด (มหาชน) ประมาณการปริมาณการจำหน่ายเพิ่มขึ้น และมีแผนการใช้อัตราการผลิตเต็มกำลัง</li> <li>• มีแผนการลงทุนต่อยอดในธุรกิจพลังงานชีวภาพ พัฒนาด้านเทคโนโลยีชีวภาพเพื่อให้เกิดเป็นผลิตภัณฑ์ชีวภาพที่มีมูลค่าสูง เช่น กลีเซอรินบริสุทธิ์ (Refined Glycerin) เพื่อเตรียมเข้าจดทะเบียนในตลาดหลักทรัพย์</li> </ul>
<b>ธุรกิจทรัพยากรธรรมชาติและพัฒนารูปแบบใหม่</b>	<ul style="list-style-type: none"> <li>• ธุรกิจ E&amp;P มีแผนการผลิตจากแหล่ง Galoc ประมาณ 1,700 บาร์เรลต่อวัน (สัดส่วนของ Nido)</li> <li>• พัฒนารูปแบบนวัตกรรม / การลงทุนในธุรกิจ Start up ผ่าน Bangchak Initiative and Innovation Center (BIIC) โดยมุ่งเน้นนวัตกรรมด้านงานวิศวกรรมและเทคโนโลยีพลังงานสะอาดที่เป็นมิตรกับสิ่งแวดล้อม การบริหารจัดการพลังงานและเทคโนโลยีชีวภาพ</li> </ul>

**แผนดำเนินงานด้านรายการลงทุน (Capital Expenditure) ในปี 2561**

กลุ่มบริษัท บางจากฯ ประมาณการรายการลงทุน (Capital Expenditure) ตามงบประมาณสำหรับปี 2561 ซึ่งได้รับอนุมัติจากที่ประชุมคณะกรรมการบริษัท (ไม่รวมในส่วนของบริษัท บีซีพีจี จำกัด (มหาชน)) รวมทั้งสิ้น 14,000 ล้านบาท โดยมีรายละเอียดดังนี้



หน่วย: ล้านบาท	ประมาณการรายการลงทุน
Refinery	5,500
Marketing	2,500
Bio-Based Products	1,000
Strategic investment & Other	5,000
<b>Total</b>	<b>14,000</b>