

## 1. สรุปสาระสำคัญ

	หน่วย: ล้านบาท	ปี 2560	ปี 2559
Group	รายได้จากการขายและให้บริการรวม	25,705	21,684
	EBITDA รวม	2,306	1,555
	กำไร (ขาดทุน) สุทธิรวม	(435)	(1,048)
HRC	ปริมาณขาย HRC (พันตัน)	1,381	1,326
	ปริมาณการผลิต HRC (พันตัน)	1,429	1,336
	ราคาขายเฉลี่ย (บาท/ตัน)	18,529	16,348
	HRC Cash Margin (บาท/ตัน)	1,848	2,427
	หน่วย:ล้านบาท	ปี 2560	ปี 2559
Group	สินทรัพย์รวม (ล้านบาท)	32,437	32,615
	หนี้สินรวม (ล้านบาท)	20,059	21,747
	รวมส่วนของผู้ถือหุ้น (ล้านบาท)	1,364	10,868

จากราคาขายเฉลี่ยของเหล็กแผ่นรีดร้อนที่เพิ่มขึ้นในปี 2560 ประมาณ 18.54% เทียบกับปีที่แล้วและด้วยบริษัทยังคงบริหารจัดการการผลิตได้เป็นอย่างดีเป็นผลให้บริษัทมีกำไรที่เป็นเงินสด (cash margin) 1,848 บาท/ตัน ในปี 2560

## 2. แนวโน้มทางธุรกิจไตรมาส 1/2561

สืบเนื่องมาจากที่ประชุมวิสามัญผู้ถือหุ้นครั้งที่ 1 ของบริษัทฯ เมื่อวันที่ 30 สิงหาคม 2560 ซึ่งมีมติไม่อนุมัติการแปลงหนี้เป็นทุนของบริษัทฯ ในวันที่ 13 พฤศจิกายน 2560 ที่ประชุมคณะกรรมการบริษัทฯ ได้มีมติอนุมัติให้ยื่นคำร้องเข้าสู่แผนฟื้นฟูกิจการ และศาลล้มละลายกลางได้รับคำร้องยื่นเข้าสู่แผนฟื้นฟูกิจการของบริษัทฯ ในวันที่ 15 พฤศจิกายน 2560 โดยมีสาเหตุหลักดังต่อไปนี้

- เพื่อให้บริษัทสามารถต่อรองและหาทางออกกับเจ้าหนี้ และทำให้บริษัทฯ สามารถดำเนินธุรกิจได้ตามปกติ
- อุตสาหกรรมเหล็ก และอุปสงค์ของเหล็กในประเทศไทยอยู่ในช่วงขาขึ้นซึ่งสอดคล้องกับการเติบโตทางเศรษฐกิจของประเทศไทย บริษัทจึง จำเป็นต้องหาวิธีแก้ไขปัญหานี้สิน ที่ผิวนัดชำระมีมาเป็นเวลานาน และหาเงินทุนหมุนเวียนให้มีเพียงพอในการสนับสนุนการ ดำเนินงานของบริษัท
- กระบวนการผลิตของบริษัทถือได้ว่ามีมาตรฐานการผลิตเหล็กที่ดีของประเทศไทย ซึ่งผลิตภัณฑ์ของบริษัทสามารถทดแทนการนำเข้าเหล็กแผ่นรีดร้อนของประเทศไทยได้
- จากเหตุผลดังกล่าวข้างต้น บริษัทฯ เชื่อว่า หากมีเงินทุนหมุนเวียนเพิ่มเข้ามาให้กับกิจการ และลดภาระหนี้สินของบริษัท (โดยหนี้ส่วนหนึ่งจะทำการแปลงเป็นทุน) จะสามารถแก้ไขปัญหานี้ที่ครบกำหนดชำระ และเพิ่มกำลังการผลิตให้เต็มประสิทธิภาพของเครื่องจักรได้

ศาลล้มละลายกลางนัดไต่สวนเบื้องต้นในวันที่ 26 กุมภาพันธ์ 2561 ในระหว่างที่รอการอนุมัติจากศาล ทั้งนี้ เพื่อเป็นการเพิ่มสภาพคล่องของบริษัท มีการดำเนินการผลิตอย่างต่อเนื่อง ในขณะเดียวกันเพื่อเป็นการเพิ่มยอดขายของบริษัทจีเอสตีล ให้เพียงพอกับความต้องการของตลาด จากการเพิ่มขึ้นของอุปทานของแผ่นเหล็กรีดร้อน ซึ่งมากกว่าศักยภาพที่บริษัท จีเอส จะสามารถรองรับปริมาณการผลิตดังกล่าวได้ในระยะนี้ บริษัทจึงได้ให้บริการรับจ้างผลิต (Tolling) ให้กับบริษัทจีเอสตีล ตั้งแต่กลางเดือน พฤศจิกายน 2560 เป็นต้นมา และคาดว่าจะต่อเนื่องไปจนถึงไตรมาสที่สองของปี 2561 เว้นแต่จะมีความคืบหน้าของแผนฟื้นฟูกิจการของบริษัท

### 3. สารจากผู้บริหาร

#### บทสรุปผู้บริหาร

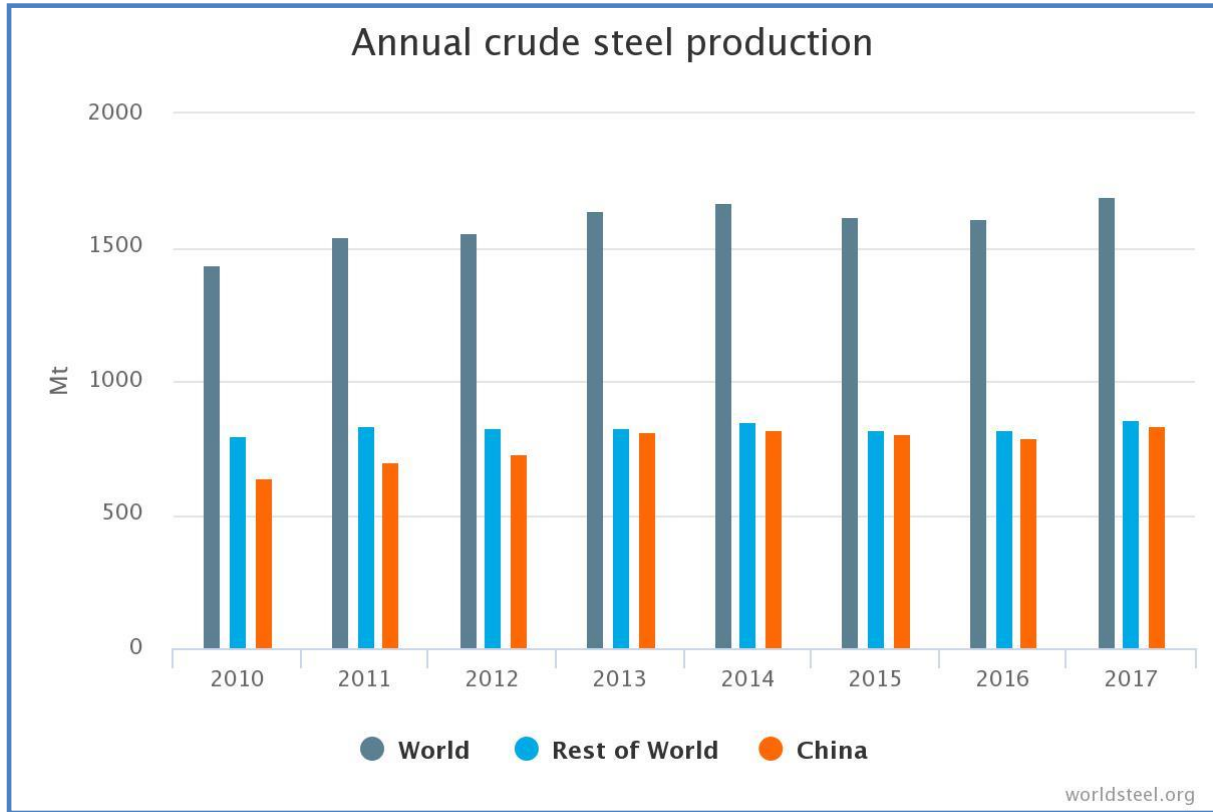
ภาพรวมของปี 2560 บริษัทมีปริมาณการผลิตรวมที่เพิ่มขึ้นเป็น 642,975 ตัน โดยเพิ่มขึ้นร้อยละ 6.8 ในขณะที่ยอดขายเพิ่มขึ้นเป็น 10,527 ล้านบาท หรือร้อยละ 5.1 เมื่อเทียบกับปีที่ผ่านมา ทั้งนี้ บริษัทอยู่ในระหว่างการยื่นคำร้องขอฟื้นฟูกิจการเนื่องด้วยบริษัทมีหนี้สินที่ผิดนัดชำระจำนวนมาก ซึ่งการยื่นเพื่อขอเข้ากระบวนการฟื้นฟูกิจการนั้นเพื่อป้องกันมิให้บริษัทฯ ตกอยู่ในสภาวะล้มละลายและเป็นการรักษาสิทธิและสถานะของผู้ถือหุ้นทุกรายที่อาจจะต้องสูญเสียเงินลงทุนทั้งหมดหากบริษัทถูกฟ้องล้มละลาย อย่างไรก็ตาม คดีดังกล่าวอยู่ในระหว่างการพิจารณาของศาลล้มละลายกลางซึ่งทางบริษัทจะแจ้งความคืบหน้าผ่านทางตลาดหลักทรัพย์ต่อไป

อย่างไรก็ตาม ในแง่การผลิตปี 2561 บริษัทยังคงดำเนินการผลิตแผ่นเหล็กรีดร้อนดั้งเดิม และบริษัทกำลังดำเนินการขอวงเงินกู้ใหม่เพื่อมาหมุนเวียนในธุรกิจ ซึ่งหากศาลอนุมัติการกู้เงินใหม่ของบริษัทในครั้งนี้ บริษัทจะสามารถดำเนินการผลิตได้อย่างต่อเนื่องตามแผนงบประมาณที่วางไว้ ทั้งนี้ เพื่อไม่ให้กระทบกับลูกค้าของบริษัทที่ได้ให้การสนับสนุนมาโดยตลอด

## 4. ภาวะอุตสาหกรรมและแนวโน้ม

## สถานการณ์อุตสาหกรรมเหล็กของโลก

กราฟแสดงปริมาณการผลิตเหล็กดิบของโลก สิ้นสุด ณ 31 ธันวาคม 2560



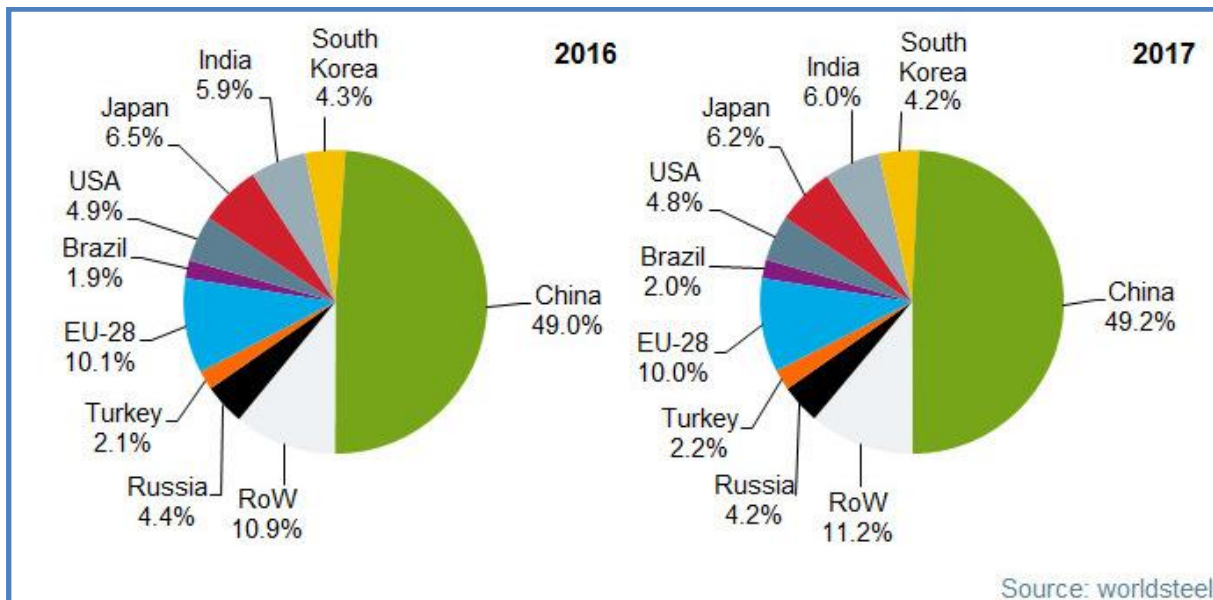
ที่มาข้อมูล: World Steel Association

ตามรายงานการผลิตเหล็กดิบ (crude steel production: เหล็กขั้นต้นที่ยังไม่เป็นสินค้าเหล็กสำเร็จรูป) ของโลกจาก World Steel Association สำหรับไตรมาสที่ 4 ปี 2560 พบว่าปริมาณการผลิตเหล็กดิบของโลกสำหรับช่วงเดือนตุลาคมถึงเดือนธันวาคม 2560 รวมทุกประเทศ (จากจำนวน 66 ประเทศที่รายงานข้อมูล) เท่ากับ 424.3 ล้านตัน และสำหรับ ปี 2560 พบว่าปริมาณการผลิตเหล็กดิบสะสมของโลก รวมทุกประเทศ เท่ากับ 1,691.2 ล้านตัน คิดเป็นอัตราการขยายตัว 5.3% เมื่อเทียบกับในปี 2559 โดยประเทศจีนผลิตเหล็กดิบมากที่สุดในโลก 831.7 ล้านตัน เพิ่มขึ้น 5.7% จากปีก่อน ทั้งห่วงโซ่อุปทานที่เป็นอันดับที่ 2 ผลิต 104.7 ล้านตัน และอินเดียเป็นอันดับที่ 3 ผลิต 101.4 ล้านตัน

Top 10 steel-producing countries				
Rank	Country	2017 (Mt)	2016 (Mt)	%2017/2016
1	China	831.7	786.9	5.7
2	Japan	104.7	104.8	-0.1
3	India	101.4	95.5	6.2
4	United States	81.6	78.5	4.0
5	Russia (e)	71.3	70.5	1.3
6	South Korea	71.1	68.6	3.7
7	Germany (e)	43.6	42.1	3.5
8	Turkey	37.5	33.2	13.1
9	Brazil	34.4	31.3	9.9
10	Italy	24.0	23.4	2.9

ที่มาข้อมูล: World Steel Association

กราฟแสดงส่วนแบ่งการผลิตเหล็กดิบของโลกระหว่างปี 2559 และ 2560



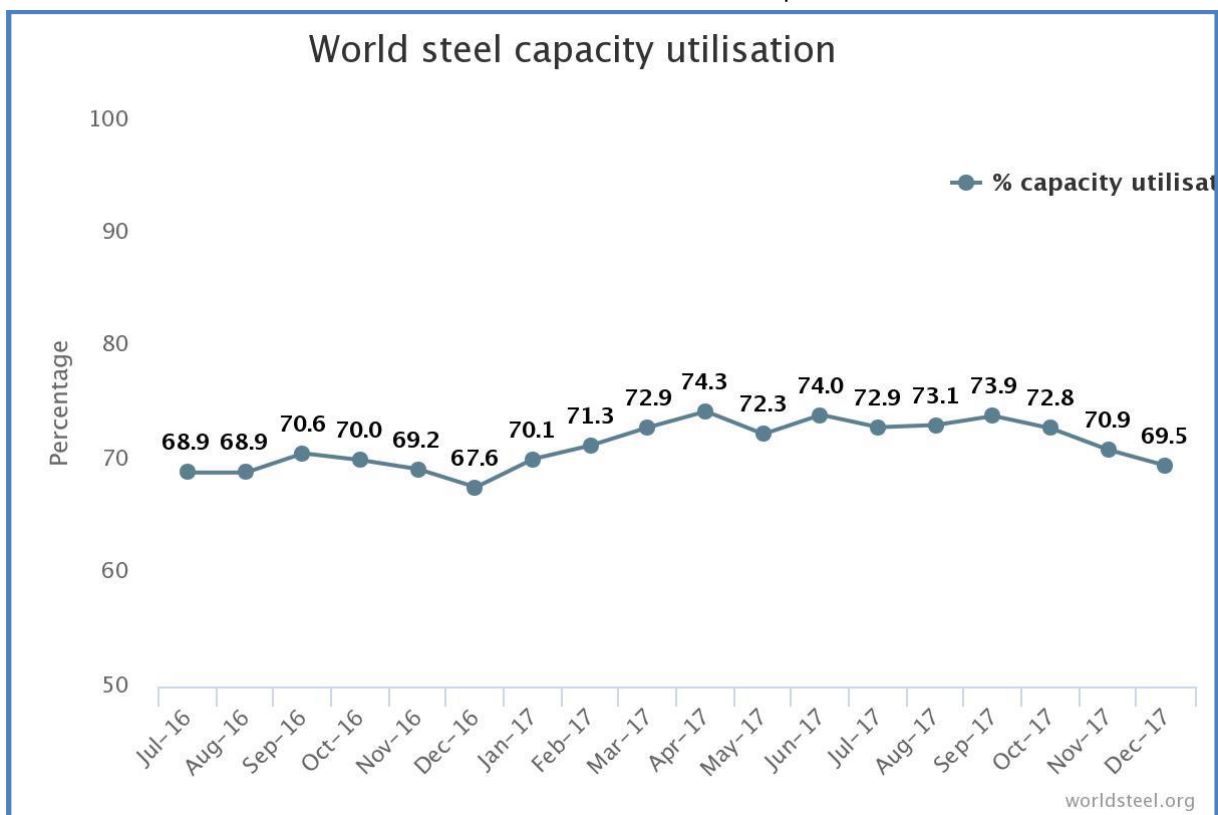
ที่มาข้อมูล: World Steel Association

จากสถานการณ์ดังกล่าว จะเห็นได้ว่าปริมาณการผลิตเหล็กดิบสะสมจากทั่วโลกยังคงเพิ่มขึ้นอย่างต่อเนื่อง สอดคล้องกับปริมาณการบริโภคเหล็กทั่วโลกที่มากขึ้น ซึ่งก็เป็นไปตามกลไกภาวะเศรษฐกิจของโลก และราคาตลาดสินค้าเหล็กโดยรวมปรับตัวสูงขึ้นในช่วงครึ่งปีหลังที่ผ่านมาโดยเฉพาะอย่างยิ่งในประเทศจีน จึงมีแรงผลักดันให้สินค้าเหล็กฟื้นตัวขึ้นได้พอสมควร ประกอบกับการเปิดเสรีทางการค้าระหว่างประเทศ ที่มีผลบังคับใช้มากขึ้นเรื่อยๆ ตามกรอบ

เวลาที่แต่ละภาคีได้ทำข้อตกลงไว้ในระยะยาว คาดว่าจะส่งผลให้ระดับอุปสงค์และอุปทานของเหล็กปรับตัวเพิ่มขึ้นอีกในอนาคต

อัตราการใช้กำลังการผลิตเหล็กของโลกในปี 2560 เคลื่อนไหวอยู่ในช่วง 67.6%–74.3% ค่อนข้างผันผวน เป็นไปตามวัฏจักร อย่างไรก็ตามโดยรวมเป็นระดับอัตราที่สูงกว่าในปี 2559 แสดงถึงแนวโน้มการฟื้นตัวดีขึ้นแต่ไม่มากนัก ในขณะที่ยังมีช่องว่างของกำลังการผลิตที่ไม่ได้ใช้ (idle capacity) เหลืออีกมาก ดังนั้น โอกาสความเสี่ยงที่อาจจะเกิดอุปทานส่วนเกินยังมีความเป็นไปได้สูงในปี 2561 และต่อไป หากประเทศจีน และประเทศผู้ผลิตรายใหญ่ๆ ไม่มีกลไกหรือมาตรการควบคุมการผลิตเหล็กที่ดีพอ

กราฟแสดงอัตราการใช้กำลังการผลิตเหล็กดิบของโลก สิ้นสุด ณ 31 ธันวาคม 2560



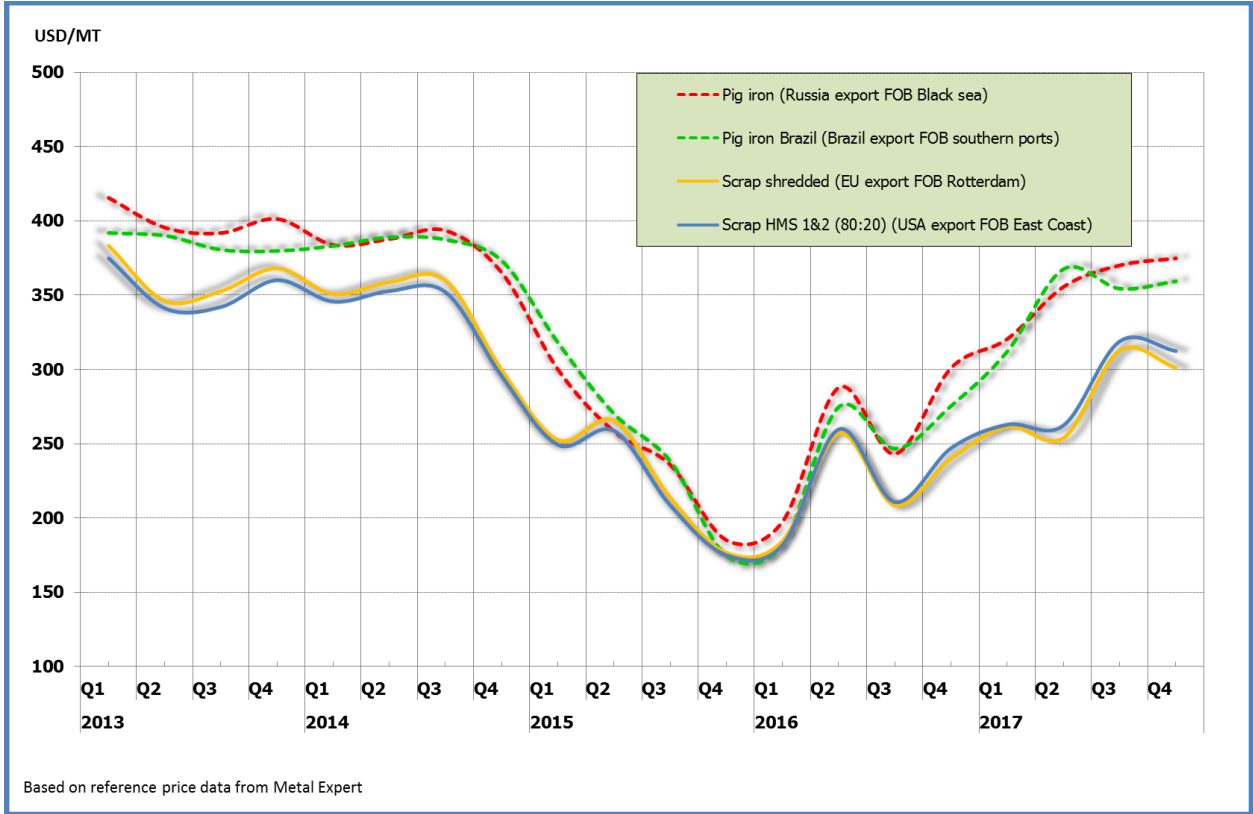
ที่มาข้อมูล: World Steel Association

**ด้านราคาเศษเหล็ก (Pig iron, shredded scrap)** ความเคลื่อนไหวด้านราคาวัตถุดิบหลัก ได้แก่ เศษเหล็ก (scrap) และเหล็กถลุง (pig iron) มีความผันผวนอย่างมากนับตั้งแต่ไตรมาส 1/2559 โดยมีการปรับตัวเพิ่มขึ้นในช่วงไตรมาส 1 ถึง ไตรมาส 2/2559 และกลับมาลดลงในไตรมาส 3/2559 จากนั้นเพิ่มขึ้นอย่างต่อเนื่องจนถึง ไตรมาส 4/2560 จึงเป็นความท้าทายเพิ่มขึ้นสำหรับอุตสาหกรรมเหล็กทั่วโลกในทุกภูมิภาค ที่จำเป็นต้องทำการปรับตัวในการคาดการณ์การจัดซื้อวัตถุดิบและจัดการต้นทุนการผลิตในสภาวะการปรับตัวของตลาดเหล็กและวัตถุดิบเหล็กโลกให้สอดคล้องกับสถานการณ์ที่เปลี่ยนแปลงอย่างรวดเร็ว

ราคาวัตถุดิบหลักอ้างอิงสำคัญ ในตลาดโลก ได้แก่ ราคาเศษเหล็กชนิด HMS 1&2 (สัดส่วน 80:20) ส่งออกจากสหรัฐอเมริกาเฉลี่ยในไตรมาสที่ 4/2560 อยู่ที่ระดับ 313 ดอลลาร์สหรัฐต่อตัน FOB ลดลงจากไตรมาสก่อนหน้าที่ราคา

เฉลี่ย 319 ดอลลาร์สหรัฐต่อตัน ส่วนราคาเหล็กถลุงส่งออกจากรัสเซียในไตรมาส 4/2560 เฉลี่ย 375 ดอลลาร์สหรัฐต่อตัน FOB เพิ่มขึ้นจากไตรมาสก่อนหน้า ซึ่งราคาเฉลี่ย 370 ดอลลาร์สหรัฐต่อตัน

กราฟแสดงราคาวัตถุดิบอ้างอิงในตลาดโลก ช่วงไตรมาส 1/2556 – ไตรมาส 4/2560

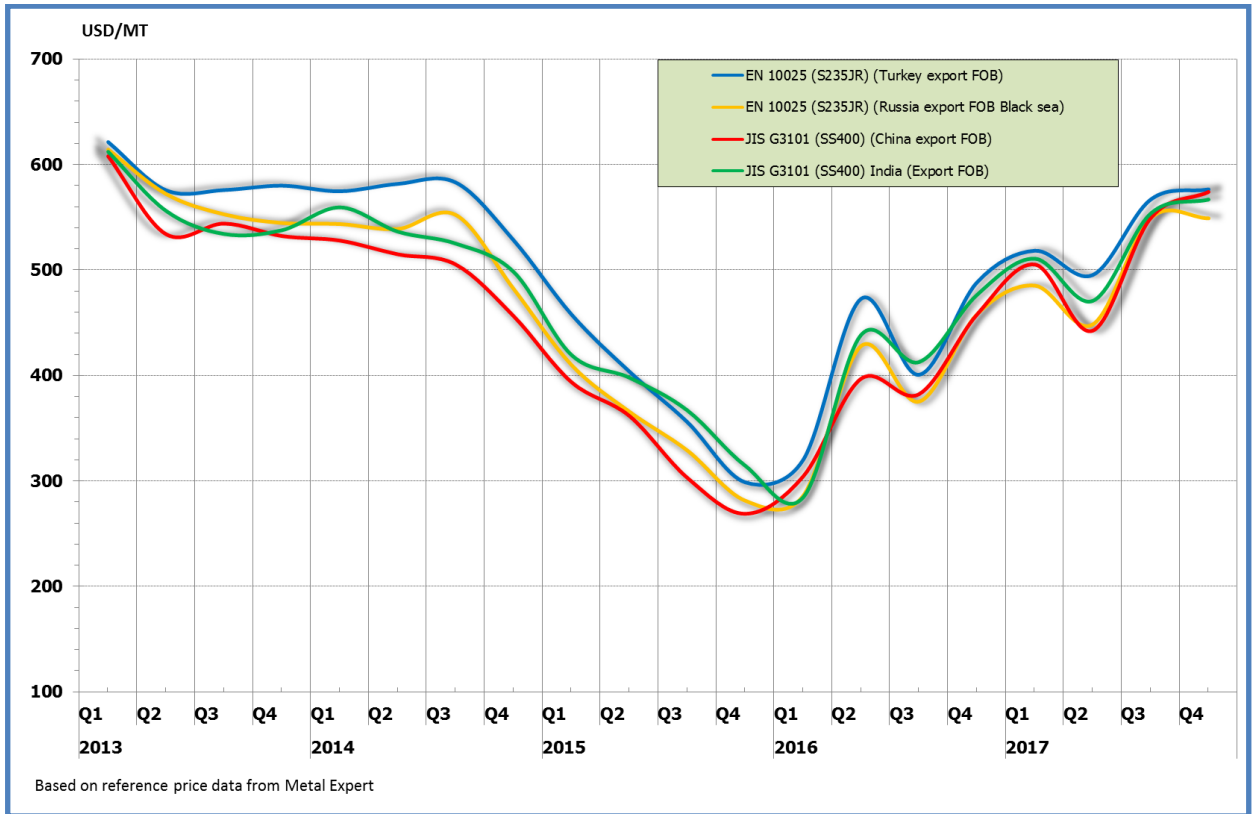


ประมวลข้อมูลโดยรวบรวมจาก: Metal Expert

**ราคาเหล็กแผ่นรีดร้อน (Hot rolled)** ความเคลื่อนไหวของราคาเหล็กแผ่นรีดร้อนชนิดเป็นม้วน (hot-rolled coil) ในตลาดโลกในช่วงไตรมาส 1/2559 ถึง ไตรมาส 3/2560 มีความผันผวนมาก โดยเคลื่อนไหวจากจุดต่ำสุดในไตรมาส 1/2559 ฟื้นตัวกลับอย่างรวดเร็วในไตรมาสที่ 2/2559 แต่แล้วราคากลับตกอีกครั้งในไตรมาสที่ 3/2559 และพลิกกลับมาปรับตัวเพิ่มขึ้นในไตรมาสที่ 4/2559 และปรับตัวเพิ่มขึ้นอย่างต่อเนื่องในไตรมาสที่ 1/2560 จากนั้นราคากลับมาลดลงอีกครั้งในไตรมาสที่ 2/2560 และปรับขึ้นอีกครั้งในครึ่งปีหลัง

ราคาเหล็กแผ่นรีดร้อนชนิดม้วนอ้างอิงสำคัญๆ ในตลาดโลก ได้แก่ ราคาส่งออกจากรัสเซีย เฉลี่ยในไตรมาส 4/2560 อยู่ที่ 375 ดอลลาร์สหรัฐต่อตัน FOB เพิ่มขึ้นจากเมื่อไตรมาสก่อนหน้าซึ่งราคาเฉลี่ย 370 ดอลลาร์สหรัฐต่อตัน ส่วนราคาส่งออกจากรัสเซียเฉลี่ยในไตรมาส 4/2560 อยู่ที่ 375 ดอลลาร์สหรัฐต่อตัน FOB ไม่เปลี่ยนแปลงจากไตรมาสก่อนหน้า

กราฟแสดงราคาเหล็กแผ่นรีดร้อนชนิดม้วนอ้างอิงในตลาดโลก ช่วงไตรมาส 1/2556 – ไตรมาส 4/2560



ประมวลข้อมูลโดยรวบรวมจาก: Metal Expert

### สถานการณ์อุตสาหกรรมเหล็กไทย

สถานการณ์อุตสาหกรรมเหล็กไทยปี 2560 รายงานข้อมูลสถิติของสถาบันเหล็กและเหล็กกล้าแห่งประเทศไทย (ISIT) พบว่า ยอดผลิตเหล็กภายในประเทศปี 2560 อยู่ที่ 6.87 ล้านตัน ลดลง 13.72% เมื่อเทียบกับปี 2559 จำแนกเป็นการการผลิตเหล็กทรงยาว 3.94 ล้านตัน ลดลง 25.38% และการผลิตเหล็กทรงแบน 2.93 ล้านตัน เพิ่มขึ้น 9.28% เมื่อเทียบกับปี 2559

สำหรับยอดการใช้ผลิตภัณฑ์เหล็กสำเร็จรูปของไทยปี 2560 อยู่ที่ 16.64 ล้านตัน ลดลงจากปี 2559 ประมาณ 13.69% เป็นยอดการใช้เหล็กทรงยาวในปี 2560 อยู่ที่ 5.64 ล้านตัน หดตัว 25.72% เป็นผลมาจากการใช้เหล็กเส้นและเหล็กโครงสร้างรูปพรรณ ที่ลดลง ขณะที่ยอดการใช้เหล็กทรงแบนในปี 2560 อยู่ที่ 11.00 ล้านตัน หดตัว 5.87% เป็นผลมาจากความต้องการใช้เหล็กแผ่นรีดร้อนและเหล็กแผ่นเคลือบสังกะสี ที่ลดลง เมื่อเทียบกับปี 2559

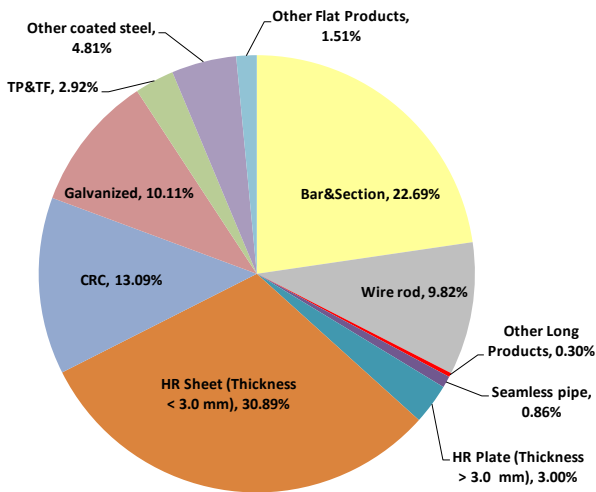
### ตารางแสดงปริมาณการผลิตและการใช้เหล็กสำเร็จรูปของไทย ปี 2559 และ ปี 2560

Total Apparent Finished Steel (Unit : Tons)	2016	2017	% Change
Production	7,957,351	6,865,628	-13.72%
Import	12,614,629	11,326,134	-10.21%
Export	1,294,821	1,553,247	19.96%
Consumption	19,277,158	16,638,515	-13.69%

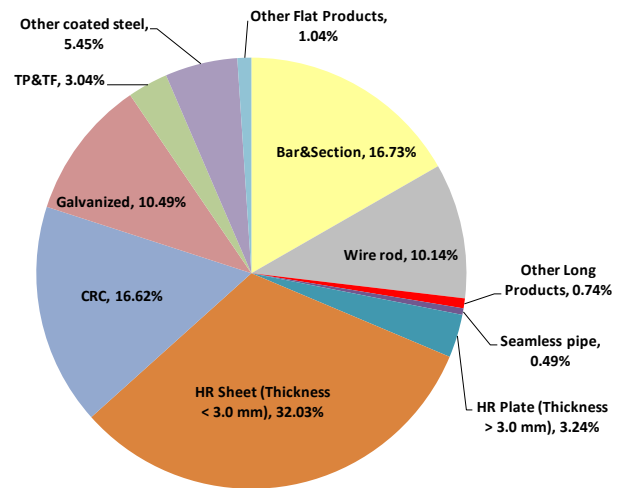
Source : Iron and Steel Institute of Thailand, by Steel Business Intelligence



**Steel Consumption 2016**



**Steel Consumption 2017**



ยอดการนำเข้าผลิตภัณฑ์เหล็กสำเร็จรูปของไทยในปี 2560 อยู่ที่ 11.33 ล้านตัน ลดลง 10.21% เมื่อเทียบกับปี 2559 โดยสินค้าเหล็กที่มีการนำเข้ามากที่สุด คือ เหล็กแผ่นรีดร้อนทั้งชนิดเป็นม้วนและไม่เป็นม้วนอยู่ที่ 4.16 ล้านตัน นำเข้าลดลง 16.42% เมื่อเทียบกับปี 2559 สินค้าที่มีการนำเข้าอันดับที่สอง คือ เหล็กแผ่นรีดเย็น 1.57 ล้านตัน และเหล็กแผ่นเคลือบสังกะสี 1.42 ล้านตัน ตามลำดับ

ส่วนการส่งออกผลิตภัณฑ์เหล็กสำเร็จรูปของไทยในปี 2560 อยู่ที่ 1.55 ล้านตัน ขยายตัว 19.96% เมื่อเทียบกับปี 2559 โดยสินค้าเหล็กที่มีการส่งออกมากที่สุด คือ เหล็กโครงสร้างรูปพรรณ อยู่ที่ 3.54 แสนตัน ขณะที่การส่งออกเหล็กแผ่นรีดเย็นอยู่ที่ 1.96 แสนตัน ตามลำดับ

**สถานการณ์เหล็กแผ่นรีดร้อนไทย**

สถานการณ์เหล็กแผ่นรีดร้อนของประเทศไทยในปี 2560 การผลิตเหล็กแผ่นรีดร้อนทั้งชนิดเป็นม้วนและไม่เป็นม้วน อยู่ที่ 2.92 ล้านตัน เพิ่มขึ้น 9.28% จำแนกเป็นการผลิตเหล็กแผ่นรีดร้อนแผ่นบาง 2.72 ล้านตัน เพิ่มขึ้น 8.68% และเหล็กแผ่นรีดร้อนแผ่นหนา 2.06 แสนตัน เพิ่มขึ้น 17.82% เมื่อเทียบกับปี 2559

ตารางแสดงปริมาณการผลิตและการใช้เหล็กแผ่นรีดร้อนของไทย ปี 2559 และ ปี 2560

Total Hot Roll (Unit : Tons) (Excluding Stainless Steel)	2016	2017	% Change
Production	2,676,344	2,924,761	9.28%
Import	4,684,252	3,865,120	-17.49%
Export	16,195	10,322	-36.27%
Consumption	7,344,401	6,779,559	-7.69%

Total Hot Roll Plate (Unit : Tons) (Excluding Stainless Steel, Thickness > 3 mm.)	2016	2017	% Change
Production	175,016	206,205	17.82%
Import	486,363	424,603	-12.70%
Export	3,296	1,654	-49.83%
Consumption	658,082	629,154	-4.40%

Total Hot Roll Sheet (Unit : Tons) (Excluding Stainless Steel, Thickness < 3 mm.)	2016	2017	% Change
Production	2,501,328	2,718,556	8.68%
Import	4,197,890	3,440,517	-18.04%
Export	12,899	8,668	-32.80%
Consumption	6,686,319	6,150,405	-8.02%

Source : Iron and Steel Institute of Thailand, by Steel Business Intelligence

ยอดการใช้เหล็กแผ่นรีดร้อนภายในประเทศในปี 2559 อยู่ที่ 6.78 ล้านตัน หดตัว 7.69% จำแนกเป็นการใช้เหล็กแผ่นรีดร้อนแผ่นบาง 6.15 ล้านตัน ลดลง 8.02% และเป็นการใช้เหล็กแผ่นรีดร้อนแผ่นหนา 6.29 แสนตัน ลดลง 4.40% เมื่อเทียบกับปี 2559

สำหรับปี 2560 มีการนำเข้าเหล็กแผ่นรีดร้อนทั้งชนิดเป็นม้วนและไม่เป็นม้วน ลดลง 17.49% อยู่ที่ 3.87 ล้านตัน เป็นการนำเข้าเหล็กแผ่นบาง อยู่ที่ 3.44 ล้านตัน หดตัว 18.04% และเป็นการนำเข้าเหล็กแผ่นหนา อยู่ที่ 4.25 แสนตัน หดตัว 12.70% เมื่อเทียบกับปี 2559

สำหรับการส่งออกเหล็กแผ่นรีดร้อนของไทย ปี 2560 อยู่ที่ 1.03 หมื่นตัน หดตัว 36.27% เป็นการส่งออกเหล็กแผ่นบาง อยู่ที่ 8.67 พันตัน ลดลง 32.80% และเป็นการส่งออกเหล็กแผ่นหนา อยู่ที่ 1.65 พันตัน ลดลง 49.83% เมื่อเทียบกับปี 2559

## 5. ผลการดำเนินงานของบริษัทฯ และบริษัทย่อย

### ผลการดำเนินงาน

ตามงบการเงินที่อ้างอิง สำหรับปี 2560 บริษัทมีกำไรสุทธิรวม 318 ล้านบาท เมื่อเปรียบเทียบกับงบการเงินปี 2559 ที่มีผลขาดทุนสุทธิรวม 1,048 ล้านบาท (งบเฉพาะกิจการ: ขาดทุนสุทธิ 1,006 ล้านบาท และ 1,097 ล้านบาท ตามลำดับ) ตามที่ได้กล่าวมานี้ บริษัทใคร่ขอชี้แจงดังต่อไปนี้

- **รายได้จากการขายและต้นทุนขาย**

บริษัทมีปริมาณการขายรวมสำหรับปี 2560 จำนวน 1,381,336 ตัน เพิ่มขึ้นจากปี 2559 จำนวน 54,984 ตัน คิดเป็นปริมาณการขายที่เพิ่มขึ้นร้อยละ 4 (งบเฉพาะกิจการ: 569,224 ตัน สำหรับปี 2560 และ 604,379 ตัน สำหรับปี 2559)

บริษัทมีรายได้จากการขายและการให้บริการรวมสำหรับปี 2560 จำนวน 25,705 ล้านบาทเปรียบเทียบกับงบการเงินปี 2559 ที่มีรายได้จากการขายและการให้บริการรวม 21,684 ล้านบาท (งบเฉพาะกิจการ: 11,063 ล้านบาท สำหรับปี 2560 และ 10,014 ล้านบาท สำหรับปี 2559) และมีกำไรขั้นต้นรวม 929 ล้านบาท และ 1,313 ล้านบาท ตามลำดับ (งบเฉพาะกิจการ: กำไรขั้นต้น 20 ล้านบาท และ 452 ล้านบาท ตามลำดับ) บริษัทมีรายได้จากการขายและการให้บริการเพิ่มขึ้นเนื่องจากปริมาณการขายและราคาขายที่เพิ่มขึ้นเมื่อเทียบกับปีที่ผ่านมา

ต้นทุนขายรวมสำหรับปี 2560 จำนวน 24,977 ล้านบาท เปรียบเทียบกับปี 2559 จำนวน 20,559 ล้านบาท เพิ่มขึ้น 4,418 ล้านบาทเนื่องจากปริมาณขายรวมเพิ่มขึ้นประกอบกับราคาวัตถุดิบที่ปรับตัวสูงขึ้น (งบเฉพาะกิจการ: 11,240 ล้านบาท สำหรับปี 2560 และ 9,693 ล้านบาท สำหรับปี 2559 เพิ่มขึ้น 1,548 ล้านบาทจากปริมาณขายและรับจ้างผลิตที่เพิ่มขึ้นประกอบกับราคาวัตถุดิบที่ปรับตัวสูงขึ้น)

สำหรับปี 2560 บริษัทมีกำไรสุทธิรวม 318 ล้านบาท เมื่อเปรียบเทียบกับงบการเงินปี 2559 ที่มีผลขาดทุนสุทธิรวม 1,048 ล้านบาท (งบการเงินเฉพาะกิจการ: ขาดทุนสุทธิรวม 1,006 ล้านบาท สำหรับ ปี 2560 และ 1,097 ล้านบาท สำหรับ ปี 2559) บริษัทใคร่ขอชี้แจงดังต่อไปนี้

- **กำไรจากอัตราแลกเปลี่ยนสุทธิ**

กำไรจากอัตราแลกเปลี่ยนรวมสุทธิสำหรับปี 2560 เป็นจำนวน 1,221 ล้านบาท เป็นผลมาจากค่าเงินบาทที่แข็งค่าขึ้นเมื่อเทียบกับเงินดอลลาร์สหรัฐ (งบเฉพาะกิจการ: 826 ล้านบาท)

- **ค่าใช้จ่ายในการขาย**

ค่าใช้จ่ายในการขายรวมสำหรับปี 2560 และปี 2559 จำนวน 483 ล้านบาท และ 458 ล้านบาทตามลำดับ เพิ่มขึ้น 25 ล้านบาท (งบเฉพาะกิจการ: 298 ล้านบาท สำหรับปี 2560 และ 298 ล้านบาท สำหรับปี 2559) สาเหตุหลักมาจากการเพิ่มขึ้นของปริมาณการขาย

- **ค่าใช้จ่ายในการบริหาร**

ค่าใช้จ่ายในการบริหารรวมสำหรับปี 2560 และปี 2559 เป็นจำนวน 868 ล้านบาทและ 983 ล้านบาทตามลำดับ (งบเฉพาะกิจการ: 341 ล้านบาทและ 454 ล้านบาทตามลำดับ) ลดลง 115 ล้านบาท (งบการเงินรวม) และลดลง 113 ล้านบาท (งบเฉพาะกิจการ) สาเหตุหลักมาจากปี 2559 มีการบันทึกค่าใช้จ่ายที่เจ้าหน้าที่เรียกกร้องเพิ่มเติม จากบริษัทผิวดินเอนไซม์ตามสัญญาบางประการในอดีต

- **ต้นทุนทางการเงิน**

บริษัทมีต้นทุนทางการเงินรวมสำหรับปี 2560 และปี 2559 เป็นจำนวนเงิน 1,002 ล้านบาท และ 933 ล้านบาทตามลำดับ เพิ่มขึ้น 69 ล้านบาท เนื่องจาก จี เจ สตีลมียอดเงินกู้จากต่างประเทศเพิ่มขึ้น (งบเฉพาะกิจการ: 790 ล้านบาทและ 836 ล้านบาทตามลำดับ ลดลง 46 ล้านบาท เนื่องจากบริษัทมีการชำระคืนเงินกู้ยืมระยะสั้นเป็นผลให้ต้นทุนทางการเงินลดลง)

- **กำไรจากการปรับโครงสร้างหนี้**

บริษัทมีกำไรจากการปรับโครงสร้างหนี้รวม ปี 2560 จำนวน 1,514 ล้านบาท (งบการเงินรวม) จากการที่เจ้าหน้าที่ยอมลดหนี้ของดอกเบี้ยค้างชำระให้บางส่วนตามโครงการแปลงหนี้เป็นทุนของบริษัทย่อยที่ได้รับอนุมัติจากการประชุมผู้ถือหุ้นวิสามัญครั้งที่ 1 เมื่อวันที่ 30 สิงหาคม 2560 (งบเฉพาะกิจการ: 780 ล้านบาท จากการโอนกลับรายการประมาณการผลแตกต่างจากการปรับโครงสร้างหนี้รอการรับรู้)

- **ขาดทุนจากการด้อยค่าของสินทรัพย์ (ค่าใช้จ่ายอื่นในงบเฉพาะกิจการ)**

บริษัทขาดทุนจากการด้อยค่าของสินทรัพย์ปี 2560 จำนวน 1,180 ล้านบาท ซึ่งเกิดจากการด้อยค่าเงินลงทุนในบริษัทย่อย (บริษัท จี เจ สตีล) ตามโครงการแปลงหนี้เป็นทุนทำให้สัดส่วนการถือหุ้นในบริษัทย่อยลดลง (จำนวนหุ้น จี เจ สตีล ที่บริษัทถือยังคงเท่าเดิมแต่เนื่องจาก จี เจ สตีล มีการเพิ่มทุนทำให้ปริมาณหุ้นเพิ่มขึ้น เมื่อคิดเป็นสัดส่วนจึงทำให้ลดลง) จำนวน 182 ล้านบาท และการบันทึกค่าเผื่อการด้อยค่าของทรัพย์สินระหว่างก่อสร้างมูลค่า 998 ล้านบาทจากการประเมินราคาโดยผู้ประเมินราคาอิสระ

- **ขาดทุนจากการขายเงินลงทุน (ค่าใช้จ่ายอื่นในงบเฉพาะกิจการ)**

บริษัทได้รับหุ้นจากบริษัทแห่งหนึ่งที่เกิดจากการชำระหนี้ทางการค้า และนำหุ้นนี้มาจำหน่ายเป็นหลักประกันวงเงินกู้กับธนาคารแห่งหนึ่ง จำนวนทั้งสิ้น 55 ล้านหุ้น คิดเป็นร้อยละ 1.42 ของหุ้นสามัญจดทะเบียนทั้งหมดของบริษัทดังกล่าว ต่อมา บริษัทได้ขายหุ้นบางส่วน เป็นการซื้อขายผ่านกระดานซื้อขายในตลาดหลักทรัพย์ (Auto matching) เพื่อชำระหนี้ของสถาบันการเงินซึ่งเป็นไปตามเงื่อนไขของสัญญาเงินกู้ จำนวนทั้งสิ้น 48 ล้านหุ้น คิดเป็นร้อยละ 1.24 ของหุ้นสามัญจดทะเบียนทั้งหมดของบริษัทดังกล่าว ซึ่งทำให้บริษัทเกิดผลขาดทุนจากการขายเงินลงทุนในปี 2560 จำนวน 121 ล้านบาท

## 6. ฐานะทางการเงินของบริษัท และบริษัทย่อย

- **สินทรัพย์รวม**

ณ 31 ธันวาคม 2560 บริษัทและบริษัทย่อยมีสินทรัพย์รวมทั้งสิ้น 32,437 ล้านบาท ลดลงร้อยละ 0.54 เทียบกับสิ้นปี 2559 ในจำนวนสินทรัพย์ทั้งหมดแบ่งเป็นสินทรัพย์หมุนเวียน จำนวน 5,602 ล้านบาท เพิ่มขึ้นร้อยละ 81.46 และสินทรัพย์ไม่หมุนเวียน จำนวน 26,835 ล้านบาท ลดลงร้อยละ 9.12 เมื่อเทียบกับสิ้นปี 2559 สินทรัพย์หมุนเวียนที่เพิ่มขึ้นมาจากการเพิ่มขึ้นของสินค้าคงเหลือของบริษัทย่อยเป็นหลัก สำหรับเฉพาะบริษัทมีสินค้าคงเหลือลดลง 289 ล้านบาท

- **หนี้สินรวม**

ณ 31 ธันวาคม 2560 บริษัทและบริษัทย่อยมีหนี้สินทั้งสิ้น 20,059 ล้านบาท ลดลง ร้อยละ 7.76 เมื่อเทียบกับสิ้นปี 2559 ซึ่งเป็นผลของหนี้สินหมุนเวียนที่ลดลง 2,565 ล้านบาท เนื่องจากในปี 2560 มีการรับรู้การกลับรายการประมาณการผลแตกต่างจากการปรับโครงสร้างหนี้รอการรับรู้ และมีการรับรู้กำไรจากการที่เจ้าหนี้ลดหนี้ให้ จากการจ่ายชำระหนี้บางส่วน หนี้สินไม่หมุนเวียนเพิ่มขึ้น 878 ล้านบาท ซึ่งมาจากเงินกู้ยืมระยะยาวจากบุคคลหรือกิจการที่เกี่ยวข้องกันเพิ่มขึ้นเป็นหลัก

ตามที่ได้บริษัทได้ชี้แจง งบการเงินเฉพาะกิจการของบริษัทฯไตรมาส 3/2560 สิ้นสุด ณ วันที่ 30 กันยายน 2560 บริษัทฯ ยังมีหนี้สินที่อาจเกิดขึ้นในอนาคต (Contingent liabilities) ที่เกิดจากการสั่งซื้อสินค้า (เศษเหล็ก (Scrap Steel)) จากคู่ค้าที่ยกเลิกไม่ได้ จำนวน 1,276 ล้านบาท ณ ปัจจุบัน บริษัทได้รับสินค้าดังกล่าวครบถ้วนแล้ว แต่ในส่วนค่าใช้จ่ายยังมีสินค้า (เศษเหล็ก (Scrap Steel)) ที่อาจถูกยกยกออก ฉ้อโกง หรือ ลักทรัพย์ อีกจำนวนประมาณ 300 ล้านบาท นั้น เมื่อวันที่ 31 ธันวาคม 2560 บริษัทได้มีการนับสต็อกคงเหลือประจำปี พบว่ามูลค่าของสินค้าเศษเหล็ก ที่อาจถูกยกยกออก ฉ้อโกง หรือลักทรัพย์ มีจำนวนทั้งสิ้น 260 ล้านบาท ซึ่งเรื่องดังกล่าวอยู่ระหว่างการพิจารณาสืบสวนจากเจ้าหน้าที่รวมถึงการสรุปความผิดที่ชัดเจน ดังนั้น แม้ส่วนของทุน ณ 31 ธันวาคม 2560 จะติดลบที่ 767 ล้านบาท จะเป็นลบเพิ่มขึ้นเมื่อบวกหนี้สินที่อาจเกิดขึ้นในอนาคต (Contingent liabilities) จากสินค้า (เศษเหล็ก (Scrap Steel)) ที่อาจถูกยกยกออก ฉ้อโกง หรือ ลักทรัพย์ บริษัทฯ จะอยู่ในสถานะที่มีหนี้สิน จำนวน 17,295 ล้านบาท ซึ่งมากกว่าทรัพย์สินเป็นจำนวน 1,027 ล้านบาท

- **ส่วนของผู้ถือหุ้น**

ณ 31 ธันวาคม 2560 บริษัทและบริษัทย่อยมีส่วนของผู้ถือหุ้นรวม 12,379 ล้านบาท เพิ่มขึ้น ร้อยละ 13.90 จากสิ้นปี 2559 เนื่องจากบริษัทย่อยมีกำไรสุทธิ

Appendix

## ตาราง 4: สรุปผลการดำเนินงานของบริษัทฯ และบริษัทย่อย

หน่วย: ล้านบาท

	2560	2559	+ / (-)
<b>รายได้</b>			
รายได้จากการขาย	25,705	21,684	19%
รายได้จากการให้บริการ - รับจ้างผลิต	0	0	0%
กลับรายการหนี้สูญและหนี้สงสัยจะสูญ	147	7	2148%
กลับรายการประมาณการผลขาดทุนจากคำสั่งซื้อ ของวัตถุดิบที่ยังไม่ได้รับมอบ	0	26	(100%)
กลับรายการประมาณการผลแตกต่าง จากการปรับโครงสร้างหนี้รอการรับรู้	765	59	1198%
กำไรจากอัตราแลกเปลี่ยนสุทธิ	1,245	35	3411%
กำไรจากการปรับโครงสร้างหนี้	749	0	100%
รายได้อื่น	128	109	17%
<b>รวมรายได้</b>	<b>28,739</b>	<b>21,920</b>	<b>31%</b>
<b>ค่าใช้จ่าย</b>			
ต้นทุนขาย			
- ต้นทุนผลิตสินค้าที่ขาย	24,776	20,371	22%
- ต้นทุนการผลิตที่ว่างเปล่า	196	257	(24%)
- ขาดทุนจากการลดมูลค่าสินค้าคงเหลือ (กลับรายการ)	5	(69)	(108%)
รวมต้นทุนขาย	24,977	20,559	21%
ต้นทุนการให้บริการ - รับจ้างผลิต	0	0	0%
ค่าใช้จ่ายในการขาย	483	458	5%
ค่าใช้จ่ายในการบริหาร	868	983	(12%)
ค่าใช้จ่ายอื่น	1,040	14	7398%
ต้นทุนทางการเงิน	995	933	7%
<b>รวมค่าใช้จ่าย</b>	<b>28,362</b>	<b>22,947</b>	<b>24%</b>

## ตาราง 4: สรุปผลการดำเนินงานของบริษัทฯ และบริษัทย่อย

หน่วย: ล้านบาท

	2560	2559	+ / (-)
กำไร (ขาดทุน) ก่อนค่าใช้จ่ายภาษีเงินได้	376	(1,027)	137%
ค่าใช้จ่ายภาษีเงินได้	11	21	(49%)
<b>กำไร (ขาดทุน) สำหรับปี</b>	<b>366</b>	<b>(1,048)</b>	<b>135%</b>
<b>กำไร (ขาดทุน) เบ็ดเสร็จอื่นสำหรับปี</b>			
รายการที่จะไม่ถูกจัดประเภทรายการใหม่เข้าไปไว้ในกำไร หรือขาดทุนในภายหลัง :			
- ผลกำไร (ขาดทุน) จากการประมาณการตามหลักคณิตศาสตร์			
ประกันภัย สำหรับโครงการผลประโยชน์พนักงาน	(40)	0	(100%)
<b>กำไร (ขาดทุน) เบ็ดเสร็จรวมสำหรับปี</b>	<b>326</b>	<b>(1,048)</b>	<b>131%</b>
<b>การแบ่งปันกำไร (ขาดทุน)</b>			
ส่วนที่เป็นของบริษัทใหญ่	(388)	(1,043)	63%
ส่วนที่เป็นของส่วนได้เสียที่ไม่มีอำนาจควบคุม	753	(5)	14520%
<b>กำไร (ขาดทุน) สำหรับปี</b>	<b>366</b>	<b>(1,048)</b>	<b>135%</b>
<b>การแบ่งปันกำไร (ขาดทุน) เบ็ดเสร็จรวม</b>			
ส่วนที่เป็นของบริษัทใหญ่	(415)	(1,043)	60%
ส่วนที่เป็นของส่วนได้เสียที่ไม่มีอำนาจควบคุม	741	(5)	14278%
<b>กำไร (ขาดทุน) เบ็ดเสร็จรวมสำหรับปี</b>	<b>326</b>	<b>(1,048)</b>	<b>131%</b>
<b>ขาดทุนต่อหุ้น</b>			
ขาดทุนต่อหุ้นขั้นพื้นฐาน	(0.06)	(0.15)	60%



## ตาราง 5: ฐานะทางการเงินของบริษัทฯ และบริษัทย่อย

หน่วย: ล้านบาท

สินทรัพย์ 2560 2559 + / (-)

**สินทรัพย์หมุนเวียน**

เงินสดและรายการเทียบเท่าเงินสด	591	623	(5%)
เงินลงทุนชั่วคราว - หลักทรัพย์เพื่อค้า	12	0	100%
ลูกหนี้การค้า	48	272	(82%)
ลูกหนี้กิจการที่เกี่ยวข้องกัน	0	0	0%
สินค้าคงเหลือ	4,110	1,992	106%
ลูกหนี้จากการขายเศษเหล็ก	0	0	0%
สินทรัพย์หมุนเวียนอื่น	575	200	188%
<b>รวมสินทรัพย์หมุนเวียน</b>	<b>5,337</b>	<b>3,087</b>	<b>73%</b>

**สินทรัพย์ไม่หมุนเวียน**

เงินลงทุนในบริษัทย่อย			
เงินล่วงหน้าค่าซื้อที่ดิน อาคารและอุปกรณ์	210	210	0%
ที่ดิน อาคารและอุปกรณ์	26,005	28,739	(10%)
สินทรัพย์ไม่มีตัวตน	12	15	(22%)
สินทรัพย์ไม่หมุนเวียนอื่น	609	564	8%
<b>รวมสินทรัพย์ไม่หมุนเวียน</b>	<b>26,835</b>	<b>29,528</b>	<b>(9%)</b>

รวมสินทรัพย์ 32,172 32,615 (1%)

## ตาราง 5: ฐานะทางการเงินของบริษัทฯ และบริษัทย่อย

หน่วย: ล้านบาท

หนี้สินและส่วนของผู้ถือหุ้น	2560	2559	+ / (-)
<b>หนี้สินหมุนเวียน</b>			
เงินกู้ยืมระยะสั้นจากสถาบันการเงิน	213	316	(33%)
เจ้าหนี้การค้า	1,326	7,479	(82%)
เจ้าหนี้กิจการที่เกี่ยวข้องกัน	-	-	-
หนี้สินที่เกิดจากการฟื้นฟูกิจการ			
ที่ถึงกำหนดชำระภายในหนึ่งปี	535	464	15%
เงินกู้ยืมระยะยาวจากบุคคลหรือกิจการที่เกี่ยวข้องกัน			
ที่ถึงกำหนดชำระภายในหนึ่งปี	138	108	28%
หุ้นกู้ที่ถึงกำหนดชำระภายในหนึ่งปี	510	558	(9%)
เงินกู้ยืมระยะสั้นจากกิจการที่เกี่ยวข้องกัน	1,506	30	4921%
เงินกู้ยืมระยะสั้นจากกิจการอื่น	107	137	(22%)
เงินกู้ยืมจากผู้ถือหุ้น	4	4	0%
เงินรับล่วงหน้าจากลูกค้า	203	204	(1%)
เจ้าหนี้อื่นและค่าใช้จ่ายค้างจ่าย	7,147	3,506	104%
ดอกเบี้ยค้างจ่าย	4,937	3,969	24%
ประมาณการหนี้สิน	270	3,156	(91%)
หนี้สินหมุนเวียนอื่น	364	346	5%
<b>รวมหนี้สินหมุนเวียน</b>	<b>17,260</b>	<b>20,279</b>	<b>(15%)</b>

## ตาราง 5: ฐานะทางการเงินของบริษัทฯ และบริษัทย่อย

หน่วย: ล้านบาท

หนี้สินและส่วนของผู้ถือหุ้น	2560	2559	+ / (-)
<b>หนี้สินไม่หมุนเวียน</b>			
หนี้สินที่เกิดจากการฟื้นฟูกิจการ - สุทธิจาก			
ส่วนที่ถึงกำหนดชำระภายในหนึ่งปี	148	245	(40%)
เจ้าหนี้การค้า	0	0	0%
เงินกู้ยืมระยะยาวจากบุคคลหรือกิจการที่เกี่ยวข้องกัน	1,655	242	584%
เจ้าหนี้อื่นและค่าใช้จ่ายค้างจ่าย	545	875	(38%)
ดอกเบี้ยค้างจ่าย	16	0	100%
ประมาณการหนี้สิน	24	0	100%
ภาระผูกพันผลประโยชน์พนักงาน	130	105	24%
หนี้สินไม่หมุนเวียนอื่น	2	0	100%
<b>รวมหนี้สินไม่หมุนเวียน</b>	<b>2,521</b>	<b>1,467</b>	<b>72%</b>
<b>รวมหนี้สิน</b>	<b>19,781</b>	<b>21,746</b>	<b>(9%)</b>
<b>ส่วนของผู้ถือหุ้น</b>			
ทุนเรือนหุ้น			
ทุนจดทะเบียน	48,776	48,776	0%
ทุนที่ออกและชำระแล้ว	34,251	34,251	0%
ใบสำคัญแสดงสิทธิถือหุ้นสามัญ	14	14	0%
ส่วนเกิน (ต่ำ) กว่ามูลค่าหุ้น			
ส่วนต่ำกว่ามูลค่าหุ้น	(10,163)	(10,163)	0%
ส่วนเกินทุนจากการลดทุน	206	206	0%
กำไร (ขาดทุน) สะสม			
จัดสรรแล้ว			
ทุนสำรองตามกฎหมาย	764	764	0%
ยังไม่ได้จัดสรร	(23,099)	(22,924)	(1%)
<b>รวมส่วนของผู้ถือหุ้นของบริษัท</b>	<b>1,973</b>	<b>2,148</b>	<b>(8%)</b>
ส่วนได้เสียที่ไม่มีอำนาจควบคุม	10,418	8,720	19%
<b>รวมส่วนของผู้ถือหุ้น</b>	<b>12,391</b>	<b>10,868</b>	<b>14%</b>
<b>รวมหนี้สินและส่วนของผู้ถือหุ้น</b>	<b>32,172</b>	<b>32,615</b>	<b>(1%)</b>

## ตาราง 6: สรุปงบกระแสเงินสด

หน่วย: ล้านบาท

## งบกระแสเงินสด

	2560
<i>กระแสเงินสดจากกิจกรรมดำเนินงาน</i>	
กำไร (ขาดทุน) สำหรับปี	366
<i>รายการปรับปรุง</i>	
ค่าเสื่อมราคาและค่าตัดจำหน่าย	1,910
ขาดทุน (กำไร) จากอัตราแลกเปลี่ยนที่ยังไม่เกิดขึ้น	(1,529)
กำไรจากอัตราแลกเปลี่ยน ณ วันแปลงหนี้เป็นทุน	(79)
กำไรจากการปรับราคาหลักทรัพย์	(1)
ขาดทุน (กำไร) จากการขายเงินลงทุน	(4)
กำไรจากการปรับโครงสร้างหนี้	(749)
ขาดทุนจากการลดมูลค่าสินค้าคงเหลือ (กลับรายการ)	5
กลับรายการประมาณการผลขาดทุนจากคำสั่งซื้อ	
ของวัตถุดิบที่ยังไม่ได้รับมอบ	-
กลับรายการหนี้สูญและหนี้สงสัยจะสูญ	(147)
ขาดทุนจากการด้อยค่าสินทรัพย์	998
ขาดทุนจากการด้อยค่าเงินลงทุนในบริษัทย่อย	-
กลับรายการประมาณการผลแตกต่างจากการปรับโครงสร้างหนี้หรือการรับรู้	(765)
ขาดทุนจากการชำระบัญชีของบริษัทย่อย	-
ขาดทุนจากการตัดจำหน่ายสินทรัพย์	8
ประมาณการภาระหนี้สินจากคดีฟ้องร้อง	19
ประมาณการหนี้สินจากการค้าประกันบริษัทย่อย	-
ภาษีเงินได้ หัก ณ ที่จ่ายรอดัดบัญชี	12
ต้นทุนทางการเงิน	995
ดอกเบี้ยรับ	(4)
ภาระผูกพันผลประโยชน์พนักงาน - ต้นทุนบริการปัจจุบันและดอกเบี้ย	9
ภาระผูกพันผลประโยชน์พนักงาน - ต้นทุนบริการในอดีต	(23)
ค่าใช้จ่ายภาษีเงินได้	11
	1,032

## ตาราง 6: สรุปงบกระแสเงินสด

หน่วย: ล้านบาท

	2560
<i>การเปลี่ยนแปลงในสินทรัพย์และหนี้สินดำเนินงาน</i>	
ลูกหนี้การค้า	52
ลูกหนี้กิจการที่เกี่ยวข้องกัน	-
สินค้าคงเหลือ	(2,124)
สินทรัพย์หมุนเวียนอื่น	(346)
สินทรัพย์ไม่หมุนเวียนอื่น	(207)
เจ้าหนี้การค้า	593
เงินรับล่วงหน้าจากลูกค้า	(0)
เจ้าหนี้อื่นและค่าใช้จ่ายค้างจ่าย	(313)
หนี้สินหมุนเวียนอื่น	1,504
จ่ายประมาณการภาระหนี้สินจากคดีฟ้องร้อง	-
จ่ายภาระผูกพันผลประโยชน์พนักงาน	(1)
เงินสดรับ(จ่าย)ค่าใช้จ่ายภาษีเงินได้	(30)
<b>เงินสดได้มาจาก (ใช้ไปใน) กิจกรรมดำเนินงาน</b>	<b>160</b>
<i>กระแสเงินสดจากกิจกรรมลงทุน</i>	
รับดอกเบี้ย	4
ซื้อที่ดิน อาคารและอุปกรณ์	(14)
ซื้อสินทรัพย์ไม่มีตัวตน	(0)
เงินสดรับ(จ่าย)สำหรับเงินให้กู้ยืมระยะยาวแก่กิจการที่เกี่ยวข้องกัน	-
เงินสดรับจากการจำหน่ายเงินลงทุนชั่วคราว	82
เงินสดรับจากการจำหน่ายเงินลงทุนในบริษัทย่อย	60
เงินสดรับจากการชำระบัญชีของบริษัทย่อย	-
<b>เงินสดสุทธิได้มาจาก (ใช้ไปใน) กิจกรรมลงทุน</b>	<b>132</b>

## ตาราง 6: สรุปงบกระแสเงินสด

หน่วย: ล้านบาท

	2560
<b>กระแสเงินสดจากกิจกรรมจัดหาเงิน</b>	
จ่ายต้นทุนทางการเงิน	(776)
ชำระหนี้สินที่เกิดจากการฟื้นฟูกิจการ	(18)
ชำระคืนหนี้สินระหว่างการปรับโครงสร้างหนี้	(922)
เงินสดรับ(ชำระคืน)เงินกู้ยืมระยะสั้นจากสถาบันการเงิน	(103)
เงินสดรับ(ชำระคืน)เงินกู้ยืมระยะสั้นจากบุคคลและกิจการที่เกี่ยวข้องกัน	-
เงินสดรับ(ชำระคืน)เงินกู้ยืมระยะสั้นจากกิจการอื่น	52
เงินสดรับ(ชำระคืน)จากเงินกู้ยืมระยะยาวจากบุคคลและกิจการที่เกี่ยวข้องกัน	1,443
<b>เงินสดสุทธิได้มาจากกิจกรรมจัดหาเงิน</b>	<b>(324)</b>
<b>เงินสดและรายการเทียบเท่าเงินสดเพิ่มขึ้น (ลดลง) สุทธิ</b>	<b>(32)</b>
เงินสดและรายการเทียบเท่าเงินสด ณ วันที่ 1 มกราคม	623
เงินสดและรายการเทียบเท่าเงินสดลดลงจากการชำระบัญชีของบริษัทย่อย	-
ผลกระทบจากอัตราแลกเปลี่ยนของเงินตราต่างประเทศ	(1)
<b>เงินสดและรายการเทียบเท่าเงินสด ณ วันที่ 31 ธันวาคม</b>	<b>591</b>

## ตาราง 6: สรุปงบกระแสเงินสด หน่วย: ล้านบาท

	2560
<i>รายการที่ไม่ใช้เงินสด</i>	
โอนประมาณการหนี้สินเป็นเจ้าหนี้อื่นและค่าใช้จ่ายค้างจ่าย	72
โอนประมาณการหนี้สินเป็นเจ้าหนี้การค้า	-
โอนประมาณการหนี้สินเป็นดอกเบี้ยค้างจ่าย	2,065
โอนเจ้าหนี้การค้าเป็นดอกเบี้ยค้างจ่าย	-
โอนเจ้าหนี้การค้าเป็นค่าใช้จ่ายค้างจ่าย	4,442
โอนเจ้าหนี้การค้าเป็นหนี้สินระหว่างการปรับโครงสร้างหนี้	1,454
โอนค่าใช้จ่ายค้างจ่ายเป็นหนี้สินระหว่างการปรับโครงสร้างหนี้	613
โอนดอกเบี้ยค้างจ่ายเป็นหนี้สินระหว่างการปรับโครงสร้างหนี้	1,173
โอนดอกเบี้ยค้างจ่ายเป็นค่าใช้จ่ายค้างจ่าย	207
โอนดอกเบี้ยค้างจ่ายเป็นประมาณการหนี้สิน	24
โอนดอกเบี้ยค้างจ่ายเป็นเงินกู้ยืมระยะสั้นจากกิจการที่เกี่ยวข้องกัน	-
โอนหนี้สินจากการปรับโครงสร้างหนี้เป็นทุนหุ้นสามัญ	1,096
หักกลบลบหนี้ระหว่างลูกหนี้การค้ากับเจ้าหนี้การค้า	172