

วันที่ 20 มีนาคม 2561

เรื่อง แก้ไขข้อความในสารสนเทศรายการได้มาซึ่งสินทรัพย์ โครงการผลิตและจำหน่ายน้ำประปา

เรียน กรรมการและผู้จัดการ
ตลาดหลักทรัพย์แห่งประเทศไทย

ตามที่บริษัท บางกอก เดค-คอน จำกัด (มหาชน) ได้รายงานสารสนเทศรายการได้มาซึ่งสินทรัพย์ โครงการผลิตและจำหน่ายน้ำประปา ฉบับแก้ไข 1 เมื่อวันที่ 2 มีนาคม 2561 ที่ผ่านมานั้น

ครั้งนี้ ทางบริษัทใคร่ขอแจ้งแก้ไขสารสนเทศดังกล่าวเพิ่มเติม โดยสรุป ดังนี้

ข้อความเดิม

การเข้าทำรายการดังกล่าว ถือเป็นรายการได้มาซึ่งสินทรัพย์ ตามประกาศคณะกรรมการกำกับตลาดทุน ที่ ทค. 20/2551 เรื่อง หลักเกณฑ์ในการทำรายการที่มีนัยสำคัญที่เข้าข่ายเป็นการได้มาหรือจำหน่ายไปซึ่งสินทรัพย์และประกาศคณะกรรมการตลาดหลักทรัพย์แห่งประเทศไทย เรื่องการเปิดเผยข้อมูลและการปฏิบัติการของบริษัทจดทะเบียนในการได้มาหรือจำหน่ายไปซึ่งสินทรัพย์พ.ศ. 2547 (“ประกาศรายการได้มาหรือจำหน่ายไป”) ซึ่งเมื่อคำนวณตามเกณฑ์ต่างๆ ที่กำหนดโดยใช้มูลค่าสูงสุดที่คำนวณได้จากหลักเกณฑ์ใดเกณฑ์หนึ่ง โดยอ้างอิงจากงบการเงินรวมของบริษัทงวดบัญชีปี 2560 สิ้นสุดวันที่ 31 ธันวาคม 2560 เท่ากับ 808.00 ล้านบาท (มูลค่าการลงทุนเท่ากับ 760.00 ล้านบาท รวมกับส่วนเพิ่มที่บริษัทต้องจ่ายหลังเข้าลงทุนในสัดส่วนร้อยละ 40 ของจำนวนหุ้นจดทะเบียนและชำระแล้วของ GS เท่ากับ 48.00 ล้านบาท ก่อนได้มาซึ่งหุ้น GS เพิ่มเติม ที่ขึ้นกับการดำเนินการและกำไรต่อหุ้นใน) ซึ่งคำนวณด้วยเกณฑ์มูลค่ารวมของสิ่งตอบแทน และเนื่องจากบริษัทไม่มีการเข้าทำรายการได้มาซึ่งสินทรัพย์ในระยะเวลา 6 เดือนที่ผ่านมา จึงมีขนาดรายการสูงสุดตามเกณฑ์มูลค่าของสินทรัพย์คิดเป็นร้อยละ 47.50 ซึ่งถือเป็น “รายการประเภทที่ 2” กล่าวคือเป็นรายการที่มีมูลค่าเท่ากับร้อยละ 15 หรือสูงกว่า แต่ต่ำกว่าร้อยละ 50 บริษัทจึงมีหน้าที่ต้องจัดทำรายงานและเปิดเผยข้อมูลเกี่ยวกับการทำรายการของบริษัทต่อตลาดหลักทรัพย์แห่งประเทศไทยและจัดส่งหนังสือเวียนแจ้งให้ผู้ถือหุ้นทราบภายใน 21 วัน นับแต่วันแจ้งตลาดหลักทรัพย์แห่งประเทศไทย

ข้อความใหม่

การเข้าทำรายการดังกล่าว ถือเป็นรายการได้มาซึ่งสินทรัพย์ ตามประกาศคณะกรรมการกำกับตลาดทุน ที่ ทค. 20/2551 เรื่อง หลักเกณฑ์ในการทำรายการที่มีนัยสำคัญที่เข้าข่ายเป็นการได้มาหรือจำหน่ายไปซึ่งสินทรัพย์และประกาศคณะกรรมการตลาดหลักทรัพย์แห่งประเทศไทย เรื่องการเปิดเผยข้อมูลและการปฏิบัติการของบริษัทจดทะเบียนในการได้มาหรือจำหน่ายไปซึ่งสินทรัพย์พ.ศ. 2547 (“ประกาศรายการได้มาหรือจำหน่ายไป”) ซึ่งเมื่อคำนวณตามเกณฑ์ต่างๆ ที่กำหนดโดยใช้มูลค่าสูงสุดที่คำนวณได้จากหลักเกณฑ์ใดเกณฑ์หนึ่ง โดยอ้างอิงจากงบการเงินรวมของบริษัทงวดบัญชีปี 2560 สิ้นสุดวันที่ 31 ธันวาคม 2560 เท่ากับ 822.40 ล้านบาท (มูลค่าการลงทุนเท่ากับ 760.00 ล้านบาท รวมกับส่วนเพิ่มที่บริษัทต้องจ่ายหลังเข้าลงทุนในสัดส่วนร้อยละ 40 ของจำนวนหุ้นจดทะเบียนและชำระแล้วของ GS เท่ากับ 48.00 ล้าน

บาท ก่อนได้มาซึ่งหุ้น GS เพิ่มเติม ที่ขึ้นกับการดำเนินการและกำไรต่อหุ้น และรวมกับมูลค่าใบสำคัญแสดงสิทธิที่จะซื้อหุ้นที่ออกใหม่ของบริษัทให้กับคุณกานติมา รอดศัตรู เท่ากับ 14.40 ล้านบาท) ซึ่งคำนวณด้วยเกณฑ์มูลค่ารวมของสิ่งตอบแทน และเนื่องจากบริษัทไม่มีการเข้าทำรายการได้มาซึ่งสินทรัพย์ในระยะเวลา 6 เดือนที่ผ่านมา จึงมีขนาดรายการสูงสุดตามเกณฑ์มูลค่าของสินทรัพย์คิดเป็นร้อยละ 48.35 ซึ่งถือเป็น "รายการประเภทที่ 2" กล่าวคือเป็นรายการที่มีมูลค่าเท่ากับร้อยละ 15 หรือสูงกว่า แต่ต่ำกว่าร้อยละ 50 บริษัทจึงมีหน้าที่ต้องจัดทำรายงานและเปิดเผยข้อมูลเกี่ยวกับการทำรายการของบริษัทต่อตลาดหลักทรัพย์แห่งประเทศไทยและจัดส่งหนังสือเวียนแจ้งให้ผู้ถือหุ้นทราบภายใน 21 วัน นับแต่วันแจ้งตลาดหลักทรัพย์แห่งประเทศไทย

ข้อความเดิม

วิธีคำนวณ	การคำนวณ	มูลค่า (ร้อยละ)	หมายเหตุ
1. มูลค่าทรัพย์สินที่มีตัวตนสุทธิ	$\frac{\text{สัดส่วนการถือหุ้น} \times \text{NTA ของบริษัทที่ทำรายการ} \times 100}{\text{NTA ของ HECH}}$	N/A	ไม่สามารถคำนวณได้ เนื่องจากบริษัท HECH จัดตั้งขึ้นเมื่อวันที่ 18 ม.ค. 61 จึงยังไม่มีข้อมูลงบการเงิน
2. กำไรสุทธิจากการดำเนินงาน	$\frac{\text{สัดส่วนการถือหุ้น} \times \text{กำไรสุทธิ ของบริษัทที่ทำรายการ} \times 100}{\text{กำไรสุทธิของ BKD}}$	N/A	
3. มูลค่าสิ่งตอบแทน	$\frac{\text{มูลค่าที่จ่าย} \times 100}{\text{สินทรัพย์รวมของ BKD}}$ $\frac{808,000,000 \times 100}{1,701,103,469}$	47.50	
4. มูลค่าหลักทรัพย์ที่บริษัทจดทะเบียนออกเพื่อเป็นการตอบแทนการได้มาซึ่งสินทรัพย์	$\frac{\text{จำนวนหุ้น BKD ที่ออกเพื่อรองรับการใช้สิทธิ Warrant-PP}}{\text{จำนวนหุ้นที่ออกและชำระแล้วของ BKD}}$ $\frac{90,000,000^* \times 100}{986,210,468}$	9.13	

การเข้าทำรายการดังกล่าว ถือเป็นรายการได้มาซึ่งสินทรัพย์ ตามประกาศคณะกรรมการกำกับตลาดทุน ที่ ทจ. 20/2551 เรื่อง หลักเกณฑ์ในการทำรายการที่มีนัยสำคัญที่เข้าข่ายเป็นการได้มาหรือจำหน่ายไปซึ่งสินทรัพย์ และประกาศคณะกรรมการตลาดหลักทรัพย์แห่งประเทศไทย เรื่องการเปิดเผยข้อมูลและการปฏิบัติการของบริษัทจดทะเบียนในการได้มาหรือจำหน่ายไปซึ่งสินทรัพย์ พ.ศ. 2547 ("ประกาศรายการได้มาหรือจำหน่ายไป") ซึ่งเมื่อคำนวณตามเกณฑ์ต่างๆ ที่กำหนดโดยใช้มูลค่าสูงสุดที่คำนวณได้จากหลักเกณฑ์ใดเกณฑ์หนึ่ง โดยอ้างอิงจากงบการเงินรวมของบริษัทสิ้นสุดวันที่ 31 ธันวาคม 2560 พบว่าขนาดรายการดังกล่าวเท่ากับร้อยละ 47.50 ซึ่งคำนวณด้วยเกณฑ์มูลค่ารวมของสิ่งตอบแทน และเมื่อรวมกับขนาดรายการอื่นๆ ในช่วง 6 เดือนที่ผ่านมา จะมีขนาดรายการสูงสุดตามเกณฑ์มูลค่าของสินทรัพย์คิดเป็นร้อยละ 47.50 ซึ่งถือเป็น "รายการประเภทที่ 2" บริษัทจึงมีหน้าที่ต้องจัดทำรายงานและเปิดเผยข้อมูลเกี่ยวกับการทำรายการของบริษัทต่อตลาดหลักทรัพย์แห่งประเทศไทยและจัดส่งหนังสือเวียนแจ้งให้ผู้ถือหุ้นทราบภายใน 21 วันนับแต่วันแจ้งตลาดหลักทรัพย์แห่งประเทศไทย

ข้อความใหม่

วิธีคำนวณ	การคำนวณ	มูลค่า (ร้อยละ)	หมายเหตุ
1. มูลค่าทรัพย์สินที่มีตัวตนสุทธิ	$\frac{\text{สัดส่วนการถือหุ้น} \times \text{NTA ของบริษัทที่ทำรายการ} \times 100}{\text{NTA ของ HECH}}$	N/A	ไม่สามารถคำนวณได้ เนื่องจากบริษัท HECH จัดตั้งขึ้นเมื่อวันที่ 18 ม.ค. 61 จึงยังไม่มีข้อมูลงบการเงิน
2. กำไรสุทธิจากการดำเนินงาน	$\frac{\text{สัดส่วนการถือหุ้น} \times \text{กำไรสุทธิ ของบริษัทที่ทำรายการ} \times 100}{\text{กำไรสุทธิของ BKD}}$	N/A	
3. มูลค่าสิ่งตอบแทน	$\frac{\text{มูลค่าที่จ่าย} \times 100}{\text{สินทรัพย์รวมของ BKD}}$ $\frac{822,400,000 \times 100}{1,701,103,469}$	48.35	
4. มูลค่าหลักทรัพย์ที่บริษัทจดทะเบียนออกเพื่อเป็นการตอบแทนการได้มาซึ่งสินทรัพย์	$\frac{\text{จำนวนหุ้น BKD ที่ออกเพื่อรองรับการใช้สิทธิ Warrant-PP}}{\text{จำนวนหุ้นที่ออกและชำระแล้วของ BKD}}$ $\frac{90,000,000 * \times 100}{986,210,468}$	9.13	

การเข้าทำรายการดังกล่าว ถือเป็นรายการได้มาซึ่งสินทรัพย์ ตามประกาศคณะกรรมการกำกับตลาดทุน ที่ พจ. 20/2551 เรื่อง หลักเกณฑ์ในการทำรายการที่มีนัยสำคัญที่เข้าข่ายเป็นการได้มาหรือจำหน่ายไปซึ่งสินทรัพย์ และประกาศคณะกรรมการตลาดหลักทรัพย์แห่งประเทศไทย เรื่องการเปิดเผยข้อมูลและการปฏิบัติการของบริษัทจดทะเบียนในการได้มาหรือจำหน่ายไปซึ่งสินทรัพย์ พ.ศ. 2547 (“ประกาศรายการได้มาหรือจำหน่ายไป”) ซึ่งเมื่อคำนวณตามเกณฑ์ต่างๆ ที่กำหนดโดยใช้มูลค่าสูงสุดที่คำนวณได้จากหลักเกณฑ์ใดเกณฑ์หนึ่ง โดยอ้างอิงจากงบการเงินรวมของบริษัทสิ้นสุดวันที่ 31 ธันวาคม 2560 พบว่าขนาดรายการดังกล่าวเท่ากับร้อยละ 48.35 ซึ่งคำนวณด้วยเกณฑ์มูลค่ารวมของสิ่งตอบแทนและเมื่อรวมกับขนาดรายการอื่นๆ ในช่วง 6 เดือนที่ผ่านมา จะมีขนาดรายการสูงสุดตามเกณฑ์มูลค่าของสินทรัพย์คิดเป็นร้อยละ 48.35 ซึ่งถือเป็น “รายการประเภทที่ 2” บริษัทจึงมีหน้าที่ต้องจัดทำรายงานและเปิดเผยข้อมูลเกี่ยวกับการทำรายการของบริษัทต่อตลาดหลักทรัพย์แห่งประเทศไทยและจัดส่งหนังสือเวียนแจ้งให้ผู้ถือหุ้นทราบภายใน 21 วันนับแต่วันแจ้งตลาดหลักทรัพย์แห่งประเทศไทย

ข้อความเดิม

หัวข้อที่ 6 ผลประโยชน์ที่คาดว่าจะได้รับ

- (1) การลงทุนในหุ้นสามัญของ HECH และการลงทุนในหุ้นสามัญเพิ่มทุนของ GS จะทำให้บริษัทได้มาซึ่งหุ้น GS ทั้งทางตรงและทางอ้อม รวมทั้งสิ้น 46.00 ของจำนวนหุ้นที่ออกและชำระแล้วของ GS (รวมกรณีซื้อหุ้นเพิ่มเติมหาก GS สามารถดำเนินการและมีกำไรต่อหุ้นตามกำหนดได้ ภายในระยะเวลาที่ตกลง) โดยการลงทุนดังกล่าวมีข้อตกลงให้บริษัทสามารถส่งบุคลากรเข้านั่งเป็นกรรมการ GS รวม 3 ท่านจาก 5 ท่าน ซึ่งทำให้บริษัทมีอำนาจควบคุม GS โดยพื้นที่จำหน่ายน้ำประปาภายใต้สัญญาให้ดำเนินกิจการประปาดังกล่าว ถือเป็นพื้นที่ที่มีความต้องการใช้น้ำสูง เนื่องจากเป็นแหล่งพักอาศัย แหล่งท่องเที่ยว และแหล่งอุตสาหกรรม ที่ปัจจุบันประสบปัญหา



ขาดแคลนนํ้าประปา ซึ่งบริษัทได้มองเห็นถึงช่องทาง และโอกาสทางธุรกิจที่จะสร้างความยั่งยืนในรายได้ นอกเหนือจากรายได้ในธุรกิจปกติที่มี เนื่องจากธุรกิจผลิตและจำหน่ายนํ้าประปา เป็นธุรกิจที่มีความแน่นอนของรายได้ และสามารถสร้างรายได้ที่ต่อเนื่องให้กับบริษัท

ข้อความใหม่

หัวข้อที่ 6 ผลประโยชน์ที่คาดว่าจะได้รับ

- (1) การลงทุนในหุ้นสามัญของ HECH และการลงทุนในหุ้นสามัญเพิ่มทุนของ GS จะทำให้บริษัทได้มาซึ่งหุ้น GS ทั้งทางตรงและทางอ้อม รวมทั้งสิ้น 46.00 ของจำนวนหุ้นที่ออกและชำระแล้วของ GS (รวมกรณีซื้อหุ้นเพิ่มเติม หาก GS สามารถดำเนินการและมีกำไรต่อหุ้นตามกำหนดได้ ภายในระยะเวลาที่ตกลง) โดยการลงทุนดังกล่าว มีข้อตกลงให้บริษัทสามารถส่งบุคลากรเข้านั่งเป็นกรรมการ GS รวม 2 ท่าน จาก 5 ท่าน โดยพื้นที่ที่จำหน่ายนํ้าประปาภายใต้สัญญาให้ดำเนินการประปาดังกล่าว ถือเป็นพื้นที่ที่มีความต้องการใช้นํ้าสูง เนื่องจากเป็นแหล่งพักอาศัย แหล่งท่องเที่ยว และแหล่งอุตสาหกรรม ที่ปัจจุบันประสบปัญหาขาดแคลนนํ้าประปา ซึ่งบริษัทได้มองเห็นถึงช่องทาง และโอกาสทางธุรกิจที่จะสร้างความยั่งยืนในรายได้ นอกเหนือจากรายได้ในธุรกิจปกติที่มี เนื่องจากธุรกิจผลิตและจำหน่ายนํ้าประปา เป็นธุรกิจที่มีความแน่นอนของรายได้ และสามารถสร้างรายได้ที่ต่อเนื่องให้กับบริษัท

ข้อความเดิม

หัวข้อที่ 10 ความเห็นของกรรมการบริษัท

การลงทุนในหุ้นสามัญของ HECH คิดเป็นร้อยละ 100.00 ของจำนวนหุ้นที่ออกและชำระแล้วของ HECH จากผู้ถือหุ้นเดิม ซึ่งไม่มีความเกี่ยวข้องใดๆ กับผู้บริหาร กรรมการ และผู้ถือหุ้นของบริษัท ด้วยมูลค่าเงินลงทุนเท่ากับ 450.00 ล้านบาท และเข้าลงทุนในหุ้นสามัญเพิ่มทุนของ GS คิดเป็นมูลค่า 150.00 ล้านบาท โดยภายหลังการดำเนินการดังกล่าว จะทำให้บริษัทมีสัดส่วนการถือหุ้นใน GS ทั้งทางตรงและทางอ้อมผ่าน HECH เท่ากับร้อยละ 40.00 ของจำนวนหุ้นที่ออกและชำระแล้วของ GS ซึ่งบริษัทมีส่วนของข้อตกลงที่จะลงทุนในหุ้นสามัญของ GS เพิ่มเติม หาก GS สามารถดำเนินการและมีกำไรต่อหุ้นตามกำหนดในอนาคต ภายในระยะเวลาที่ตกลง ในเฟสที่ 2 – 4 หลังเริ่มจ่ายนํ้าได้ครั้งแรก ซึ่งจะทำให้บริษัทถือหุ้นทั้งทางตรงและทางอ้อมใน GS เท่ากับร้อยละ 46.00 ของจำนวนหุ้นที่ออกและชำระแล้วของ GS รวมมูลค่าเงินลงทุนทั้งสิ้น 760.00 ล้านบาท โดย GS ดำเนินโครงการผลิตและจำหน่ายนํ้าประปาในพื้นที่บางส่วนของจังหวัดภูเก็ต และบางส่วนของจังหวัดพังงา ตามสัญญาให้ดำเนินการประปาในพื้นที่องค์การบริหารส่วนตำบลไม้ขาว อำเภอถลาง จังหวัดภูเก็ต ที่มีกับ HYDRO ซึ่งเป็นบริษัทย่อยของ GS มีกำหนดระยะเวลา 30 ปี ปัจจุบัน คาดว่าจะสามารถจำหน่ายนํ้าประปาได้ภายในปลายไตรมาสที่ 2 ปี 2561 โดยมูลค่าการลงทุนดังกล่าวจะก่อให้เกิดประโยชน์กับบริษัทและผู้ถือหุ้น แม้จะสูงกว่ามูลค่าทรัพย์สินที่ประเมินโดยที่ปรึกษาทางการเงินที่ได้จัดทำไว้เท่ากับ 679.50 ล้านบาท (คิดตามสัดส่วนการลงทุนที่ร้อยละ 46.00 ของจำนวนหุ้นที่ออกและชำระแล้วของ GS) แต่บริษัทจะได้รับประโยชน์และโอกาสจากธุรกิจใหม่ที่มีความแน่นอนและความต่อเนื่องของรายได้ (Recurring Income) เข้ามาเสริมรายได้จากธุรกิจปกติของบริษัท โดยมูลค่าการลงทุนดังกล่าว ไม่กระทบต่อการดำเนินงานปกติของบริษัท อีกทั้งเป็นการลงทุนเพื่อให้ได้มาซึ่งสัดส่วนการถือหุ้นใน GS คิดเป็นร้อยละ 46.00 ของจำนวนหุ้นที่ออกและชำระแล้วของ GS และอำนาจควบคุมใน GS ผ่านการมีบุคคลที่บริษัทส่งเข้าไปนั่งเป็นกรรมการใน GS และโครงการผลิตและจำหน่ายนํ้าประปา มีแผนที่จะจำหน่ายนํ้าประปาภายในปลายไตรมาสที่ 2 ปี 2561 ซึ่งไม่ทำให้บริษัทต้องรอรับผลตอบแทนจากการลงทุนนาน ทั้งนี้ บริษัทได้ป้องกันความ



เสี่ยงจากความไม่แน่นอนของการเริ่มจำหน่ายน้ำประปาว่า GS ต้องจำหน่ายน้ำประปาให้ได้ก่อน บริษัทจึงจะชำระเงินค่าหุ้นงวดแรกให้ผู้ถือหุ้นเดิมของ HECH

ข้อความใหม่

หัวข้อที่ 10 ความเห็นของกรรมการบริษัท

การลงทุนในหุ้นสามัญของ HECH คิดเป็นร้อยละ 100.00 ของจำนวนหุ้นที่ออกและชำระแล้วของ HECH จากผู้ถือหุ้นเดิม ซึ่งไม่มีความเกี่ยวข้องใดๆ กับผู้บริหาร กรรมการ และผู้ถือหุ้นของบริษัท ด้วยมูลค่าเงินลงทุนเท่ากับ 450.00 ล้านบาท และเข้าลงทุนในหุ้นสามัญเพิ่มทุนของ GS คิดเป็นมูลค่า 150.00 ล้านบาท โดยภายหลังการดำเนินการดังกล่าว จะทำให้บริษัทมีสัดส่วนการถือหุ้นใน GS ทั้งทางตรงและทางอ้อมผ่าน HECH เท่ากับร้อยละ 40.00 ของจำนวนหุ้นที่ออกและชำระแล้วของ GS ซึ่งบริษัทมีส่วนของข้อตกลงที่จะลงทุนในหุ้นสามัญของ GS เพิ่มเติม หาก GS สามารถดำเนินการและมีกำไรต่อหุ้นตามกำหนดในอนาคต ภายในระยะเวลาที่ตกลง ในเฟสที่ 2 – 4 หลังเริ่มจ่ายน้ำได้ครั้งแรก ซึ่งจะทำให้บริษัทถือหุ้นทั้งทางตรงและทางอ้อมใน GS เท่ากับร้อยละ 46.00 ของจำนวนหุ้นที่ออกและชำระแล้วของ GS รวมมูลค่าเงินลงทุนทั้งสิ้น 760.00 ล้านบาท โดย GS ดำเนินโครงการผลิตและจำหน่ายน้ำประปาในพื้นที่บางส่วนของจังหวัดภูเก็ต และบางส่วนของจังหวัดพังงา ตามสัญญาให้ดำเนินการประปาในพื้นที่องค์การบริหารส่วนตำบลไม้ขาว อำเภอถลาง จังหวัดภูเก็ต ที่มีกับ HYDRO ซึ่งเป็นบริษัทย่อยของ GS มีกำหนดระยะเวลา 30 ปี ปัจจุบัน คาดว่าจะสามารถจำหน่ายน้ำประปาได้ภายในปลายไตรมาสที่ 2 ปี 2561 โดยมูลค่าการลงทุนดังกล่าวจะก่อให้เกิดประโยชน์กับบริษัทและผู้ถือหุ้น แม้จะสูงกว่ามูลค่าทรัพย์สินที่ประเมินโดยที่ปรึกษาทางการเงินที่ได้จัดทำไว้เท่ากับ 679.50 ล้านบาท (คิดตามสัดส่วนการลงทุนที่ร้อยละ 46.00 ของจำนวนหุ้นที่ออกและชำระแล้วของ GS) แต่บริษัทจะได้รับประโยชน์และโอกาสจากธุรกิจใหม่ที่มีความแน่นอนและความต่อเนื่องของรายได้ (Recurring Income) เข้ามาเสริมรายได้จากธุรกิจปกติของบริษัท โดยมูลค่าการลงทุนดังกล่าว ไม่กระทบต่อการดำเนินงานปกติของบริษัท **อีกทั้งเป็นการลงทุนเพื่อให้ได้มาซึ่งสัดส่วนการถือหุ้นใน GS คิดเป็นร้อยละ 46.00 ของจำนวนหุ้นที่ออกและชำระแล้วของ GS และโครงการผลิตและจำหน่ายน้ำประปา มีแผนที่จะจำหน่ายน้ำประปาภายในปลายไตรมาสที่ 2 ปี 2561 ซึ่งไม่ทำให้บริษัทต้องรอรับผลตอบแทนจากการลงทุนนาน ทั้งนี้บริษัทได้ป้องกันความเสี่ยงจากความไม่แน่นอนของการเริ่มจำหน่ายน้ำประปาว่า GS ต้องจำหน่ายน้ำประปาให้ได้ก่อน บริษัทจึงจะชำระเงินค่าหุ้นงวดแรกให้ผู้ถือหุ้นเดิมของ HECH**

ทั้งนี้ บริษัทได้แนบสารสนเทศได้มาซึ่งสินทรัพย์ โครงการผลิตและจำหน่ายน้ำประปา ฉบับแก้ไข มาเพื่อทราบตามเอกสารที่แนบมาพร้อมนี้

จึงเรียนมาเพื่อทราบ

ขอแสดงความนับถือ

(นางนุชนารถ รัตนสุวรรณชาติ)

กรรมการผู้จัดการ

สารสนเทศรายการได้มาซึ่งสินทรัพย์

ที่ประชุมคณะกรรมการบริษัท บางกอก เดค-คอน จำกัด (มหาชน) (“บริษัท” หรือ “BKD”) ครั้งที่ 2/2561 เมื่อวันที่ 22 กุมภาพันธ์ 2561 ได้มีมติอนุมัติการเข้าทำรายการเพื่อให้ได้มาซึ่งความเป็นเจ้าของในโครงการผลิตและจำหน่ายน้ำประปาส่งให้พื้นที่บางส่วนของจังหวัดภูเก็ต และบางส่วนของจังหวัดพังงา ซึ่งดำเนินการโดยบริษัท โกลด์ ซอร์ส จำกัด (“GS”) และบริษัทย่อยคือ บริษัท ไฮโดรเอ็นเตอร์ไพรส์ แอนด์ อะควอดีเซียน จำกัด (“HYDRO”) โดยเป็นการทำรายการกับนางสาวกานติมา รอดศัตรู (บุตรสาวของหนึ่งในผู้ถือหุ้นที่แท้จริง (Ultimate shareholders) ของ GS) ซึ่งเป็นบุคคลภายนอกที่ไม่มีความสัมพันธ์ และ/หรือความเกี่ยวข้องใดๆ กับผู้บริหาร กรรมการ ผู้ถือหุ้นรายใหญ่ และผู้มีอำนาจควบคุมของบริษัทและบริษัทย่อย โดยสรุปรายละเอียดการทำรายการได้ดังนี้

- เข้าซื้อหุ้นสามัญของ High East Capital Holdings Limited (“HECH”) จากนางสาวกานติมา รอดศัตรู ในสัดส่วนร้อยละ 100.00 ของจำนวนหุ้นที่ออกและชำระแล้วของ HECH รวมมูลค่า 450.00 ล้านบาท ซึ่ง HECH เป็นนิติบุคคลที่จดทะเบียนจัดตั้งในประเทศฮ่องกง ซึ่งจะถือหุ้น GS เท่ากับร้อยละ 34.62 ของจำนวนหุ้นที่ออกและชำระแล้วของ GS (ปัจจุบัน HECH ยังไม่ได้เข้าถือหุ้นใน GS โดย HECH จะเข้าถือหุ้นใน GS ภายในไตรมาสที่ 2 ปี 2561 ก่อนวันที่บริษัทจะชำระเงินลงทุน)
- ซื้อหุ้นสามัญเพิ่มทุนใน GS จำนวน 230,813 หุ้น มูลค่าที่ตราไว้ หุ้นละ 100.00 บาท ในราคาหุ้นละ 649.88 บาทต่อหุ้น รวมมูลค่า 150.00 ล้านบาท โดยดำเนินการพร้อมกันกับการเข้าซื้อหุ้นสามัญของ HECH ในขั้นตอนแรก ซึ่งจะทำให้บริษัทถือหุ้นทั้งทางตรงและทางอ้อมรวมกันเท่ากับร้อยละ 40 ของจำนวนหุ้นที่ออกและชำระแล้วของ GS
- หาก GS สามารถดำเนินโครงการและมีกำไรต่อหุ้นตามกำหนดในอนาคต ภายในระยะเวลาที่ตกลง ในเฟสที่ 2 – 4 หลังเริ่มจ่ายน้ำได้ครั้งแรก บริษัทมีแผนที่จะซื้อหุ้นของ GS เพิ่มเติมในอนาคต จากกลุ่มผู้ถือหุ้นเดิมของ GS จำนวน 138,288 หุ้น มูลค่าที่ตราไว้ หุ้นละ 100.00 บาท ในราคา 1,157.01 บาทต่อหุ้น คิดเป็นมูลค่า 160.00 ล้านบาท

เมื่อรวมมูลค่าเงินลงทุนทั้งรายการจะเท่ากับ 760.00 ล้านบาท โดยภายหลังการดำเนินการแล้วเสร็จ จะมีผลทำให้บริษัทถือหุ้น GS ทั้งทางตรงและทางอ้อมรวมกัน คิดเป็นสัดส่วนร้อยละ 46.00 ของจำนวนหุ้นที่ออกและชำระแล้วของ GS ทั้งนี้ การเข้าลงทุนดังกล่าว มีเงื่อนไขบังคับก่อนให้ GS ต้องดำเนินการให้สามารถเริ่มจ่ายน้ำให้กับลูกค้าได้ก่อน บริษัทจึงจะเข้าลงทุน

GS เป็นผู้ดำเนินโครงการผลิตและจำหน่ายน้ำประปาส่งให้พื้นที่บางส่วนของจังหวัดภูเก็ต และบางส่วนของจังหวัดพังงา ตามสัญญาให้ดำเนินกิจการประปาในพื้นที่องค์การบริหารส่วนตำบลไม้ขาว อำเภอถลาง จังหวัดภูเก็ต กับบริษัท ไฮโดรเอ็นเตอร์ไพรส์ แอนด์ อะควอดีเซียน จำกัด (HYDRO) ซึ่งเป็นบริษัทย่อยของ GS โดย GS เข้าถือหุ้นใน HYDRO ในสัดส่วนร้อยละ 99.99 ของจำนวนหุ้นที่ออกและชำระแล้วของ HYDRO มีกำหนดระยะเวลา 30 ปี โดยมีแหล่งน้ำดิบมาจากหุบเหมืองเก่า เนื้อที่ประมาณ 340 ไร่ ตั้งอยู่ที่อำเภอท้ายเหมือง จังหวัดพังงา ซึ่งใช้เป็นสถานที่เก็บน้ำดิบเพื่อผลิตน้ำประปาจำหน่ายในพื้นที่บางส่วนของจังหวัดภูเก็ต และบางส่วนของจังหวัดพังงา ปัจจุบัน GS และ HYDRO ได้ดำเนินการขอใบอนุญาตต่างๆ ที่เกี่ยวกับกับการประกอบกิจการประปาในพื้นที่จังหวัดภูเก็ต และจังหวัดพังงา รวมถึงการ

กำหนดงบประมาณลงทุน และจัดหาผู้รับเหมาต่างๆ เพื่อดำเนินการขุดบ่อเก็บน้ำดิบ รวมถึงเตรียมความพร้อมในพื้นที่โครงการ และวางท่อประปาตามแนวนอน เพื่อรองรับการเปิดจำหน่ายน้ำประปาในอนาคต ซึ่งคาดว่าจะแล้วเสร็จ และสามารถผลิตและจำหน่ายน้ำประปาได้ในปลายไตรมาสที่ 2 ปี 2561 ทั้งนี้ GS กำหนดงบลงทุนประมาณ 998.24 ล้านบาท โดยปัจจุบัน ยังคงมีงบลงทุนที่ต้องชำระเพิ่มเท่ากับ 653.42 ล้านบาท แบ่งเป็นงบลงทุนที่ต้องจ่ายเพิ่มสำหรับเฟสแรก เพื่อให้จ่ายน้ำได้ตามเงื่อนไขบังคับก่อนลงทุน เท่ากับ 333.42 ล้านบาท ซึ่ง GS จะเป็นผู้ลงทุนในส่วนนี้และต้องดำเนินการให้แล้วเสร็จก่อนบริษัทเข้าลงทุน และงบลงทุนสำหรับเฟสที่ 2 – 4 ประมาณเท่ากับ 320.00 ล้านบาท มีแหล่งที่มาของเงินทุนจากเงินเพิ่มทุนที่ได้รับจากบริษัทจำนวน 150.00 ล้านบาทข้างต้น (แหล่งที่มาของเงินสำหรับการเพิ่มทุนดังกล่าวมาจากกระแสเงินสดภายในกิจการของบริษัท) รวมกับเงินเพิ่มทุนจากผู้ถือหุ้นเดิมของ GS จำนวน 50.00 ล้านบาท และงบลงทุนที่เหลืออีกประมาณ 120.00 ล้านบาท ซึ่งจะมาจากเงินเพิ่มทุนตามสัดส่วนการถือหุ้นภายหลังบริษัทเข้าถือหุ้นใน GS เท่ากับร้อยละ 40 (รายละเอียดเพิ่มเติมตามหัวข้อ 4 หัวข้อย่อย 3) หน้า 14)

การเข้าทำรายการดังกล่าว ถือเป็นรายการได้มาซึ่งสินทรัพย์ ตามประกาศคณะกรรมการกำกับตลาดทุน ที่ ทจ. 20/2551 เรื่อง หลักเกณฑ์ในการทำรายการที่มีนัยสำคัญที่เข้าข่ายเป็นการได้มาหรือจำหน่ายไปซึ่งสินทรัพย์และประกาศคณะกรรมการตลาดหลักทรัพย์แห่งประเทศไทย เรื่องการเปิดเผยข้อมูลและการปฏิบัติการของบริษัทจดทะเบียนในการได้มาหรือจำหน่ายไปซึ่งสินทรัพย์ พ.ศ. 2547 (“ประกาศรายการได้มาหรือจำหน่ายไป”) ซึ่งเมื่อคำนวณตามเกณฑ์ต่างๆ ที่กำหนดโดยใช้มูลค่าสูงสุดที่คำนวณได้จากหลักเกณฑ์ใดเกณฑ์หนึ่ง โดยอ้างอิงจากงบการเงินรวมของบริษัทงวดบัญชีปี 2560 สิ้นสุดวันที่ 31 ธันวาคม 2560 เท่ากับ **822.40** ล้านบาท (มูลค่าการลงทุนเท่ากับ 760.00 ล้านบาท รวมกับส่วนเพิ่มที่บริษัทต้องจ่ายหลังเข้าลงทุนในสัดส่วนร้อยละ 40 ของจำนวนหุ้นจดทะเบียนและชำระแล้วของ GS เท่ากับ 48.00 ล้านบาท ก่อนได้มาซึ่งหุ้น GS เพิ่มเติม ที่ขึ้นกับการดำเนินการและกำไรต่อหุ้น **และรวมกับมูลค่าใบสำคัญแสดงสิทธิที่จะซื้อหุ้นที่ออกใหม่ของบริษัทให้กับคุณกานติมา รอดศัตรู เท่ากับ 14.40 ล้านบาท**) ซึ่งคำนวณด้วยเกณฑ์มูลค่ารวมของสิ่งตอบแทน และเนื่องจากบริษัทไม่มีการเข้าทำรายการได้มาซึ่งสินทรัพย์ในระยะเวลา 6 เดือนที่ผ่านมา จึงมีขนาดรายการสูงสุดตามเกณฑ์มูลค่าของสินทรัพย์คิดเป็นร้อยละ **48.35** ซึ่งถือเป็น “รายการประเภทที่ 2” กล่าวคือเป็นรายการที่มีมูลค่าเท่ากับร้อยละ 15 หรือสูงกว่า แต่ต่ำกว่าร้อยละ 50 บริษัทจึงมีหน้าที่ต้องจัดทำรายงานและเปิดเผยข้อมูลเกี่ยวกับการทำรายการของบริษัทต่อตลาดหลักทรัพย์แห่งประเทศไทยและจัดส่งหนังสือเวียนแจ้งให้ผู้ถือหุ้นทราบภายใน 21 วัน นับแต่วันแจ้งตลาดหลักทรัพย์แห่งประเทศไทย

แต่เนื่องจากการทำรายการดังกล่าว มีการออกและเสนอขายใบสำคัญแสดงสิทธิที่จะซื้อหุ้นสามัญของบริษัทให้กับคุณกานติมา รอดศัตรู (บุคคลในวงจำกัด) จำนวน 90,000,000 หน่วย ในราคาหน่วยละ 0.16 บาท และการออกหุ้นสามัญเพิ่มทุนของบริษัทเพื่อรองรับใบสำคัญแสดงสิทธิดังกล่าว โดยกำหนดราคาใช้สิทธิแต่ละปีแตกต่างกัน ซึ่งการออกและเสนอขายใบสำคัญแสดงสิทธิ และการออกหุ้นสามัญเพิ่มทุนเพื่อรองรับใบสำคัญแสดงสิทธิ ต้องได้รับการอนุมัติจากที่ประชุมผู้ถือหุ้น ซึ่งบริษัทจะนำเสนอเรื่องดังกล่าวต่อที่ประชุมสามัญผู้ถือหุ้นประจำปี 2561 ในวันที่ 10 เมษายน 2561 นี้

รายละเอียดของการเข้าทำรายการ สามารถสรุปได้ดังนี้

1. วัน เดือน ปี ที่เกิดรายการ

- ภายหลังจากได้รับอนุมัติจากที่ประชุมคณะกรรมการบริษัท สำหรับการเข้าลงทุนในหุ้นสามัญของ HECH เพื่อให้ได้มาซึ่งสัดส่วนการถือหุ้นใน GS เท่ากับร้อยละ 46.00 ของจำนวนหุ้นที่ออกและชำระแล้วของ GS (คิดที่มูลค่าการลงทุนทั้งหมด) ซึ่งดำเนินโครงการผลิตและจำหน่ายน้ำประปาในพื้นที่บางส่วนของจังหวัดภูเก็ต และบางส่วนของจังหวัดพังงา และ
- ภายหลังจากได้รับมติอนุมัติจากที่ประชุมผู้ถือหุ้นให้ออกและเสนอขายใบสำคัญแสดงสิทธิที่จะซื้อหุ้นของบริษัท ต่อบุคคลในวงจำกัด (คุณกานติมา รอดศัตรู) จำนวน 90,000,000 ล้านหน่วย และอนุมัติการออกหุ้นเพิ่มทุนเพื่อรองรับใบสำคัญแสดงสิทธิดังกล่าว

2. คู่สัญญาที่เกี่ยวข้อง

ผู้ซื้อ : บริษัท บางกอก เดค-คอน จำกัด (มหาชน) (“BKD”)

ผู้ขาย : นางสาวกานติมา รอดศัตรู (บุตรสาวของหนึ่งในผู้ถือหุ้นที่แท้จริง (Ultimate shareholders) ของ GS) ในฐานะผู้ถือหุ้นรายเดียวของ HECH (นิติบุคคลจัดตั้งขึ้นตามกฎหมายประเทศฮ่องกง โดยจดทะเบียนจัดตั้งเมื่อวันที่ 11 มกราคม 2561 ด้วยทุนจดทะเบียนเท่ากับ 2,036,586 เหรียญดอลลาร์สหรัฐ โดยมีกรรมการคือนางสาวกานติมา รอดศัตรู)

ความสัมพันธ์ : ผู้ขายไม่มีความสัมพันธ์ใดๆ กับผู้บริหาร กรรมการ ผู้ถือหุ้นรายใหญ่ และผู้มีอำนาจควบคุมของบริษัทและบริษัทย่อย ซึ่งไม่ถือเป็นบุคคลที่เกี่ยวข้องกัน ตามประกาศคณะกรรมการกำกับตลาดทุนที่ ทจ.21/2551 เรื่อง หลักเกณฑ์ในการทำรายการที่เกี่ยวข้องกัน

3. ลักษณะโดยทั่วไปของรายการ

3.1 ลักษณะโดยทั่วไปของรายการ

บริษัทที่มีความประสงค์จะเข้าลงทุนในโครงการผลิตและจำหน่ายน้ำประปาส่งให้พื้นที่บางส่วนของจังหวัดภูเก็ต และบางส่วนของจังหวัดพังงา ขนาดกำลังการผลิตสูงสุด 96,000 ลูกบาศก์เมตรต่อวัน (แบ่งเป็น 4 เฟส โดยเฟสแรกมีขนาดกำลังการผลิตเท่ากับ 24,000 ลบ.ม. และเพิ่มขึ้นเฟสละ 24,000 ลบ.ม. จนครบ) ซึ่งบริหารโครงการโดยบริษัท โกลด์-ซอร์ส จำกัด (GS) (ถือหุ้นโดย High East Capital Holdings Limited (HECH) ซึ่งเป็นบริษัทสัญชาติฮ่องกง ร้อยละ 34.62) ภายใต้งานที่ได้รับสัญญาให้ดำเนินกิจการประปาในพื้นที่องค์การบริหารส่วนตำบลไม้ขาว อำเภอถลาง จังหวัดภูเก็ต ในนามบริษัท ไฮโดรเอ็นเตอร์ไพรส์ แอนด์ อะควอดิซายน์ จำกัด (HYDRO) (ถือหุ้นโดย GS ร้อยละ 99.99) รวมระยะเวลา 30 ปี โดยมีแหล่งน้ำดิบมาจากชุมชนเหมืองเก่า เนื้อที่ประมาณ 340 ไร่ ตั้งอยู่ที่อำเภอท้ายเหมือง จังหวัดพังงา ซึ่งใช้เป็นสถานที่เก็บน้ำดิบเพื่อผลิตน้ำประปา

ทั้งนี้ ในการเข้าลงทุนในโครงการดังกล่าว มีรายละเอียดการทำรายการ ดังนี้

- 1) บริษัทเข้าซื้อหุ้นสามัญของ High East Capital Holdings Limited (“HECH”) จากนางสาวกานติมา รอดศัตรู (บุตรสาวของหนึ่งในผู้ถือหุ้นที่แท้จริง (Ultimate shareholders) ของ GS) ซึ่งเป็นบุคคลภายนอกที่ไม่มีความสัมพันธ์ และ/หรือความเกี่ยวข้องใดๆ กับผู้บริหาร กรรมการ ผู้ถือหุ้นรายใหญ่ และผู้มีอำนาจควบคุมของบริษัทและบริษัทย่อย ในสัดส่วนร้อยละ 100.00 ของจำนวนหุ้นที่ออก

และชำระแล้วของ HECH รวมมูลค่า 450.00 ล้านบาท ชำระเป็นเงินสด ณ วันที่ทำการซื้อขายเสร็จสมบูรณ์ โดยกำหนดเงื่อนไขบังคับก่อนสำหรับผู้ซื้อและผู้ขาย ซึ่งสามารถสรุปสาระสำคัญได้ ดังนี้

เงื่อนไขบังคับก่อนสำหรับบริษัท ในฐานะผู้ซื้อ

- (1) ออกใบสำคัญแสดงสิทธิที่จะซื้อหุ้นที่ออกใหม่ของบริษัท และจัดสรรให้คุณกานติมา รอดศัตรู (รายละเอียดเพิ่มเติมในสารสนเทศการออกใบสำคัญแสดงสิทธิเพื่อเสนอขายต่อบุคคลในวงจำกัด) โดยมีรายละเอียดที่สำคัญ ดังนี้
 - จำนวนใบสำคัญแสดงสิทธิ : 90,000,000 หน่วย
 - ราคาเสนอขาย : 0.16 บาทต่อหน่วย
 - อัตราการใช้สิทธิ : ใบสำคัญแสดงสิทธิ 1 หน่วยต่อหุ้นสามัญ 1 หุ้น
 - ระยะเวลาการใช้สิทธิ : ภายใน 5 ปี นับแต่วันที่ออกใบสำคัญแสดงสิทธิ
 - ราคาใช้สิทธิ : ปีที่ 1 เป็นราคา 4 บาทต่อหุ้น (30 พ.ย.2561)
ปีที่ 2 เป็นราคา 4 บาทต่อหุ้น (29 พ.ย.2562)
ปีที่ 3 เป็นราคา 4.5 บาทต่อหุ้น (30 พ.ย.2563)
ปีที่ 4 เป็นราคา 5 บาทต่อหุ้น (30 พ.ย.2564)
ปีที่ 5 เป็นราคา 5.5 บาทต่อหุ้น (30 พ.ย.2565 ซึ่งเป็นวันใช้สิทธิครั้งสุดท้าย)
- (2) ได้รับอนุมัติจากที่ประชุมคณะกรรมการ และ/หรือผู้ถือหุ้นของบริษัท เกี่ยวกับการลงนามสัญญาซื้อขายหุ้น และสัญญาที่เกี่ยวข้อง
- (3) ได้รับอนุญาตให้ออกหุ้นใหม่เพื่อรองรับใบสำคัญแสดงสิทธิ ตามข้อ 3.1 (1) (ค) จากสำนักงานคณะกรรมการกำกับหลักทรัพย์และตลาดหลักทรัพย์ ตามหลักเกณฑ์ของประกาศคณะกรรมการกำกับตลาดทุนที่ ทจ. 72/2558 เรื่องการอนุญาตให้บริษัทจดทะเบียนเสนอขายหุ้นที่ออกใหม่ต่อบุคคลในวงจำกัด
- (4) ได้ปฏิบัติตามหลักเกณฑ์ที่เกี่ยวข้องตามประกาศคณะกรรมการกำกับตลาดทุนที่ ทจ. 34/2551 เรื่องการขออนุญาตและการอนุญาตให้เสนอขายใบสำคัญแสดงสิทธิที่จะซื้อหุ้นที่ออกใหม่ และหุ้นที่ออกใหม่เพื่อรองรับใบสำคัญแสดงสิทธิ เพื่อออกใบสำคัญแสดงสิทธิให้แก่ผู้ขายตามข้อ 3.1 (1) (ค)

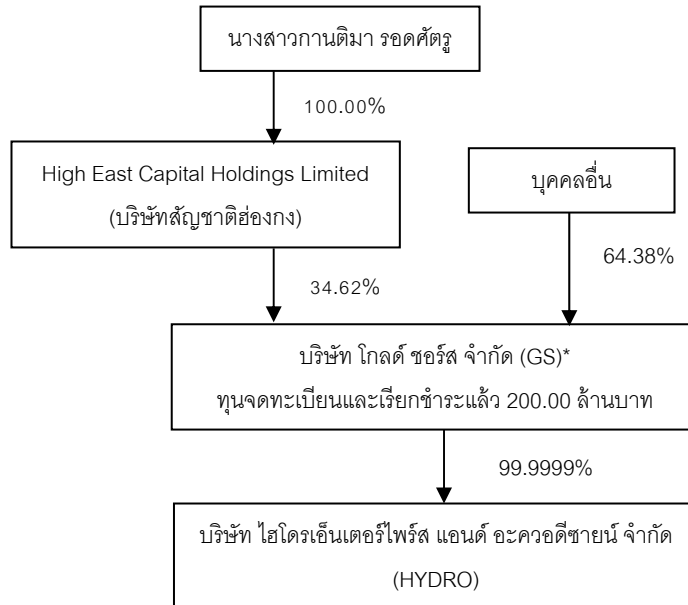
เงื่อนไขบังคับก่อนสำหรับผู้ขาย

- (1) คุณกานติมา รอดศัตรู ได้ซื้อใบสำคัญแสดงสิทธิที่จะซื้อหุ้นที่ออกใหม่ของบริษัทตามสัดส่วน ตามรายละเอียดข้างต้น
- (2) GS สามารถเริ่มให้บริการจ่ายน้ำให้แก่ลูกค้าของ GS ได้ โดยบ่อเก็บน้ำของ GS สามารถรองรับการจำหน่ายน้ำดิบได้โดยเฉลี่ยไม่น้อยกว่า 24,000 ลบ.ม.ต่อวัน คาดว่า จะสามารถดำเนินการดังกล่าวได้ภายในปลายไตรมาสที่ 2 ปี 2561
- (3) GS ได้รับใบอนุญาตที่เกี่ยวข้องกับการดำเนินการขุดบ่อน้ำ และจำหน่ายน้ำของ GS ตามที่กฎหมายกำหนดครบถ้วน ซึ่งคาดว่าจะได้รับใบอนุญาตที่เกี่ยวข้องครบถ้วนภายในไตรมาสที่ 2 ปี 2561

- (4) GS และ HYDRO จะจัดทำสัญญาการบริหารโครงการผลิตและจำหน่ายน้ำประปาในพื้นที่องค์การบริหารส่วนตำบลไม้ขาว อำเภอถลาง จังหวัดภูเก็ต ซึ่งคาดว่าจะจัดทำสัญญาดังกล่าวภายในไตรมาสที่ 2 ปี 2561
- 2) ซื้อหุ้นสามัญเพิ่มทุนใน GS จำนวน 230,813 หุ้น มูลค่าที่ตราไว้ หุ้นละ 100.00 บาท ในราคาหุ้นละ 649.88 บาทต่อหุ้น รวมมูลค่า 150.00 ล้านบาท โดย GS จะออกหุ้นสามัญเพิ่มทุนจำนวน 76,938 หุ้น เพื่อเสนอขายให้กับนางสาวกานติมา รอดศัตรู พร้อมกับบริษัท และในราคาที่เหมาะสม คิดเป็นมูลค่า 50.00 ล้านบาท
- 3) หาก GS สามารถดำเนินการและมีกำไรต่อหุ้นตามกำหนดในอนาคต ภายในระยะเวลาที่ตกลง ในเฟสที่ 2 – 4 หลังเริ่มจ่ายน้ำได้ครั้งแรก บริษัทมีแผนที่จะซื้อหุ้นของ GS ในอนาคต จากกลุ่มผู้ถือหุ้นเดิมของ GS จำนวน 138,288 หุ้น มูลค่าที่ตราไว้ หุ้นละ 100.00 บาท ในราคา 1,157.01 บาทต่อหุ้น ซึ่งกำหนดตามการดำเนินงานและกำไรต่อหุ้นในอนาคตจากความสามารถในการดำเนินงานของ GS ที่เพิ่มขึ้น ภายในระยะเวลาที่กำหนด คิดเป็นมูลค่า 160.00 ล้านบาท ดังนี้
- การซื้อขายหุ้นเพิ่มเติมครั้งที่ 1 : บริษัทตกลงซื้อหุ้น GS จากคุณสุวิชา พานิชผล ซึ่งไม่มีความสัมพันธ์ใดๆ กับผู้บริหาร กรรมการ ผู้ถือหุ้นรายใหญ่ และผู้มีอำนาจควบคุมของบริษัทและบริษัทย่อย ซึ่งไม่ถือเป็นบุคคลที่เกี่ยวข้องกัน ตามประกาศคณะกรรมการกำกับตลาดทุนที่ ทจ.21/2551 เรื่อง หลักเกณฑ์ในการทำรายการที่เกี่ยวข้องกัน จำนวน 69,144 หุ้น ในราคารวมทั้งสิ้น 80,000,000 บาท เมื่อเงื่อนไขดังต่อไปนี้สำเร็จภายในปี 2563
 - (ก) บ่อเก็บน้ำของ GS สามารถรองรับการจำหน่ายน้ำดิบได้โดยเฉลี่ยไม่น้อยกว่า 48,000 ลูกบาศก์เมตรต่อวัน และ
 - (ข) GS มีกำไรสุทธิต่อหุ้นไม่น้อยกว่า 65 บาทต่อหุ้น โดยพิจารณาจากงบการเงินของ GS ปีล่าสุด ซึ่งได้รับการตรวจสอบโดยผู้สอบบัญชี
 - การซื้อขายหุ้นเพิ่มเติมครั้งที่ 2 : บริษัทตกลงซื้อหุ้น GS จากคุณสุวิชา พานิชผล ซึ่งไม่มีความสัมพันธ์ใดๆ กับผู้บริหาร กรรมการ ผู้ถือหุ้นรายใหญ่ และผู้มีอำนาจควบคุมของบริษัทและบริษัทย่อย ซึ่งไม่ถือเป็นบุคคลที่เกี่ยวข้องกัน ตามประกาศคณะกรรมการกำกับตลาดทุนที่ ทจ.21/2551 เรื่อง หลักเกณฑ์ในการทำรายการที่เกี่ยวข้องกัน จำนวน 69,144 หุ้น ในราคารวมทั้งสิ้น 80,000,000 บาท เมื่อเงื่อนไขดังต่อไปนี้สำเร็จภายในปี 2564
 - (ก) บ่อเก็บน้ำของ GS สามารถรองรับการจำหน่ายน้ำดิบได้โดยเฉลี่ยไม่น้อยกว่า 72,000 ลูกบาศก์เมตรต่อวัน และ
 - (ข) GS มีกำไรสุทธิต่อหุ้นไม่น้อยกว่า 108 บาท (หนึ่งร้อยแปดบาท) ต่อหุ้น โดยพิจารณาจากงบการเงินของ GS ปีล่าสุด ซึ่งได้รับการตรวจสอบโดยผู้สอบบัญชี
- ทั้งนี้ จากการเข้าทำรายการตามข้อ 1) และข้อ 2) จะทำให้บริษัทมีสัดส่วนการถือหุ้นใน GS เท่ากับร้อยละ 40.00 ของทุนชำระแล้ว ผ่านการถือหุ้นทางอ้อมใน HECH และถือหุ้นทางตรงใน GS โดยในอนาคต เมื่อ GS มีกำไรต่อหุ้นไม่น้อยกว่าที่ตกลง บริษัทจะเข้าซื้อหุ้นของ GS เพิ่มเติมครั้งที่ 1 และครั้งที่ 2 ตามข้อ 3) อีกจำนวน 69,114 หุ้น และ

69,114 หุ้น ตามลำดับ ส่งผลให้บริษัทมีสัดส่วนการถือหุ้นใน GS ทั้งทางตรงและทางอ้อม เท่ากับร้อยละ 46.00 ของทุนชำระแล้ว

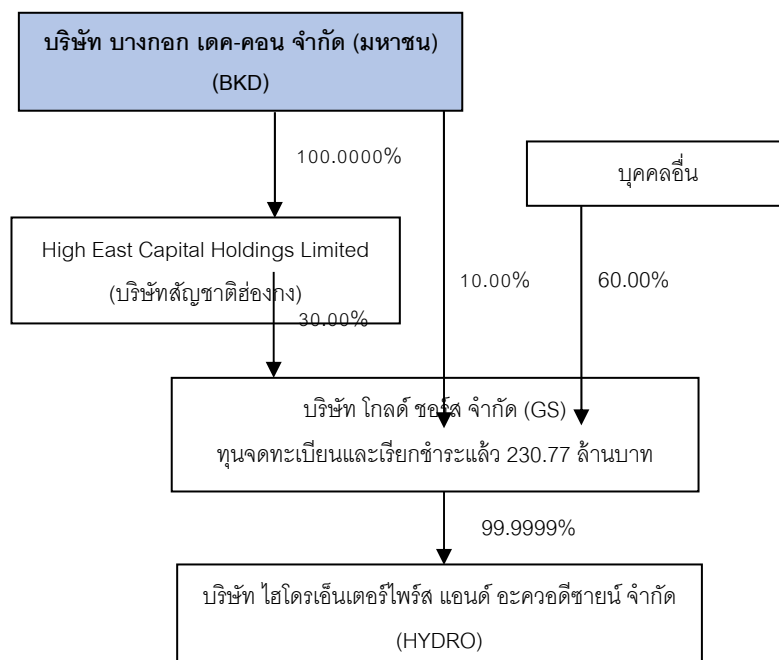
3.1.1 โครงสร้างการถือหุ้นที่จะเกิดขึ้นก่อนทำรายการ



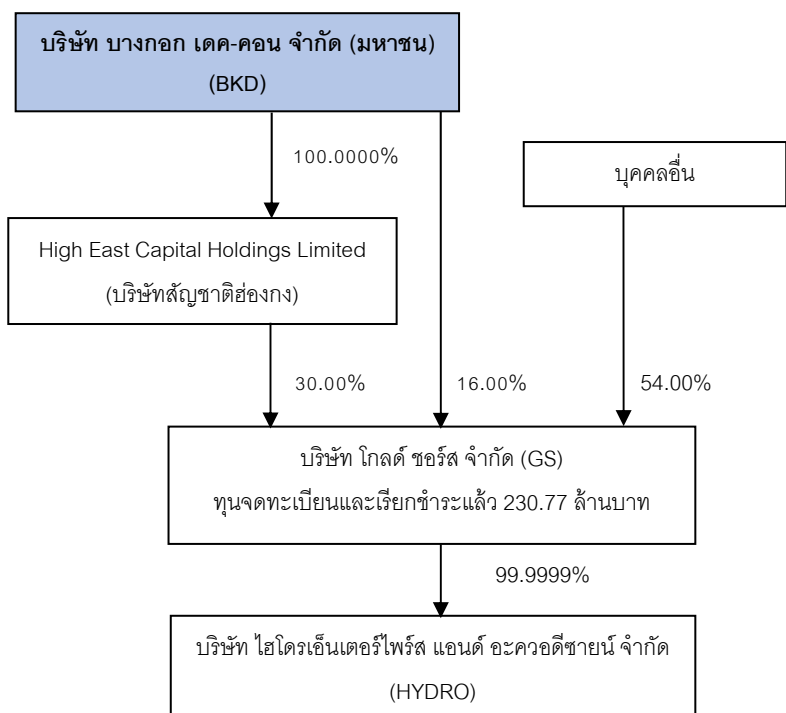
หมายเหตุ: ปัจจุบัน GS ถือหุ้นโดยบุคคลทั้งหมด โดย GS จะจัดโครงสร้างผู้ถือหุ้นก่อนบริษัทเข้าทำรายการ เพื่อแสดงสัดส่วนการถือหุ้นที่แท้จริง โดยจะดำเนินการขายหุ้นของ GS ร้อยละ 34.62 ให้ HECH ซึ่งถือหุ้นโดยนางสาวกานติมา รอดศัตรู ในฐานะของลูกสาวของผู้ถือหุ้นที่แท้จริง ก่อนการเข้าทำรายการของบริษัท ซึ่งการซื้อขายหุ้นดังกล่าวจะทำภายในไตรมาสที่ 2 ปี 2561 โดยรายชื่อผู้ถือหุ้นในปัจจุบันของ GS แสดงดังหัวข้อที่ 4 ข้อย่อย 7.2 ดังหน้า 18

3.1.2 โครงสร้างการถือหุ้นหลังทำรายการ

1) โครงสร้างการถือหุ้นหลังทำรายการ : ก่อนการซื้อขายหุ้นเพิ่มเติมครั้งที่ 1 และครั้งที่ 2



2) โครงสร้างการถือหุ้นหลังทำรายการ : หลัง การซื้อขายหุ้นเพิ่มเติมครั้งที่ 1 และครั้งที่ 2



3.2 การคำนวณขนาดรายการ

การคำนวณขนาดของรายการที่จะได้มาซึ่งสินทรัพย์ มีรายละเอียดดังนี้

วิธีคำนวณ	การคำนวณ	มูลค่า (ร้อยละ)	หมายเหตุ
1. มูลค่าทรัพย์สินที่มีตัวตนสุทธิ	$\frac{\text{สัดส่วนการถือหุ้น} \times \text{NTA ของบริษัทที่ทำรายการ} \times 100}{\text{NTA ของ HECH}}$	N/A	ไม่สามารถคำนวณได้ เนื่องจากบริษัท HECH จัดตั้งขึ้นเมื่อวันที่ 18 ม.ค. 61 จึงยังไม่มีข้อมูลงบการเงิน
2. กำไรสุทธิจากการดำเนินงาน	$\frac{\text{สัดส่วนการถือหุ้น} \times \text{กำไรสุทธิ ของบริษัทที่ทำรายการ} \times 100}{\text{กำไรสุทธิของ BKD}}$	N/A	
3. มูลค่าสิ่งตอบแทน	$\frac{\text{มูลค่าที่จ่าย} \times 100}{\text{สินทรัพย์รวมของ BKD}}$ $\frac{822,400,000 \times 100}{1,701,103,469}$	48.35	
4. มูลค่าหลักทรัพย์ที่บริษัทจดทะเบียนออกเพื่อเป็นการตอบแทนการได้มาซึ่งสินทรัพย์	$\frac{\text{จำนวนหุ้น BKD ที่ออกเพื่อรองรับการใช้สิทธิ Warrant-PP}}{\text{จำนวนหุ้นที่ออกและชำระแล้วของ BKD}}$ $\frac{90,000,000^* \times 100}{986,210,468}$	9.13	

หมายเหตุ : * หมายถึง จำนวนหุ้นออกใหม่เพื่อรองรับใบสำคัญแสดงสิทธิที่จะซื้อหุ้นของบริษัท ที่เสนอขายให้กับคุณกานติมา รอดศ์ศิริ

ตามอัตราแลกเปลี่ยนสิทธิที่กำหนดใบสำคัญแสดงสิทธิ 1 หน่วยต่อหุ้นสามัญ 1 หุ้น

การเข้าทำรายการดังกล่าว ถือเป็นรายการได้มาซึ่งสินทรัพย์ ตามประกาศคณะกรรมการกำกับตลาดทุน ที่ ทค. 20/2551 เรื่อง หลักเกณฑ์ในการทำรายการที่มีนัยสำคัญที่เข้าข่ายเป็นการได้มาหรือจำหน่ายไปซึ่งสินทรัพย์ และประกาศ

คณะกรรมการตลาดหลักทรัพย์แห่งประเทศไทย เรื่องการเปิดเผยข้อมูลและการปฏิบัติการของบริษัทจดทะเบียนในการได้มาหรือจำหน่ายไปซึ่งสินทรัพย์ พ.ศ. 2547 (“ประกาศรายการได้มาหรือจำหน่ายไป”) ซึ่งเมื่อคำนวณตามเกณฑ์ต่างๆ ที่กำหนดโดยใช้มูลค่าสูงสุดที่คำนวณได้จากหลักเกณฑ์ใดเกณฑ์หนึ่ง โดยอ้างอิงจากงบการเงินรวมของบริษัทสิ้นสุดวันที่ 31 ธันวาคม 2560 พบว่าขนาดรายการดังกล่าวเท่ากับร้อยละ 48.35 ซึ่งคำนวณด้วยเกณฑ์มูลค่ารวมของสิ่งตอบแทนและเมื่อรวมกับขนาดรายการอื่นๆ ในช่วง 6 เดือนที่ผ่านมา จะมีขนาดรายการสูงสุดตามเกณฑ์มูลค่าของสินทรัพย์คิดเป็นร้อยละ 48.35 ซึ่งถือเป็น “รายการประเภทที่ 2” บริษัทจึงมีหน้าที่ต้องจัดทำรายงานและเปิดเผยข้อมูลเกี่ยวกับการทำรายการของบริษัทต่อตลาดหลักทรัพย์แห่งประเทศไทยและจัดส่งหนังสือเวียนแจ้งให้ผู้ถือหุ้นทราบภายใน 21 วันนับแต่วันแจ้งตลาดหลักทรัพย์แห่งประเทศไทย

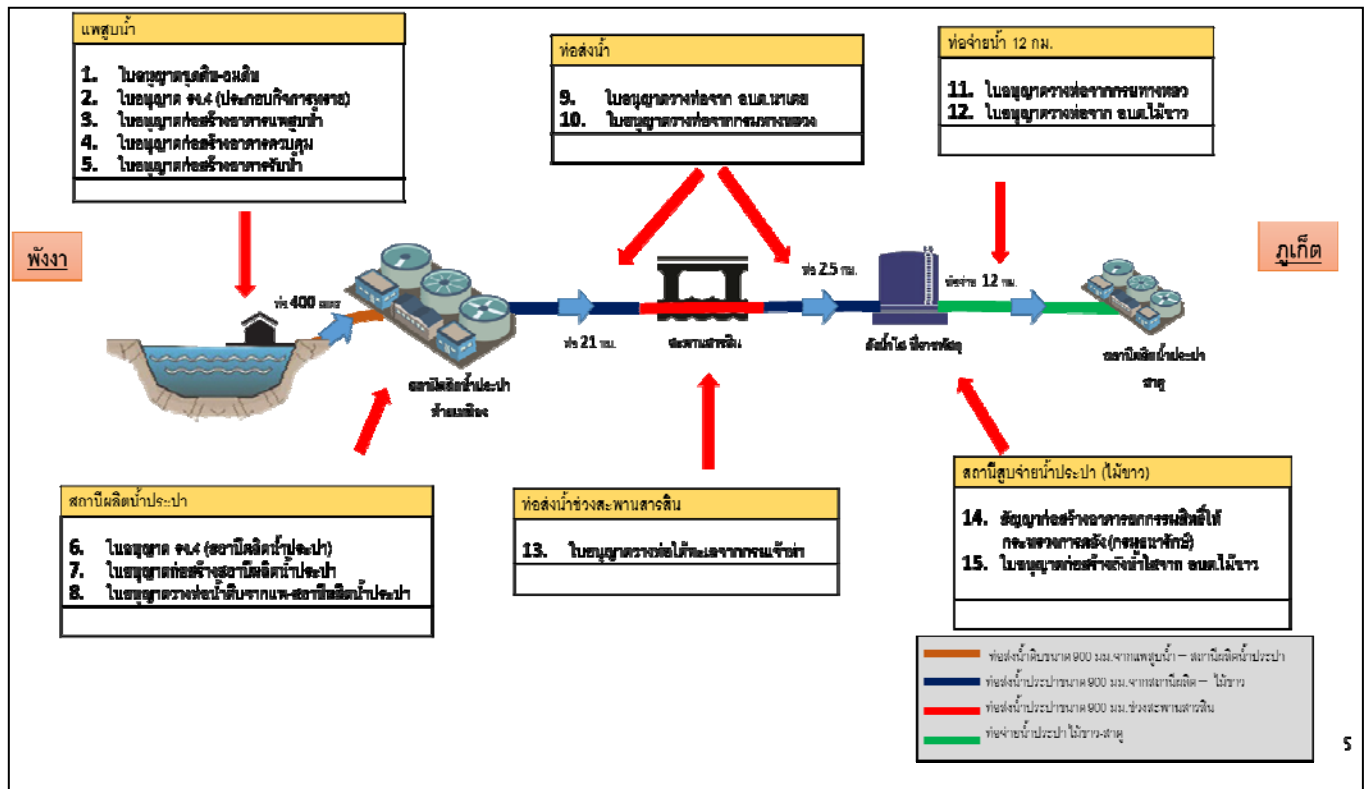
4. รายละเอียดสินทรัพย์ที่ได้มา

ภายหลังการลงทุนในหุ้นสามัญของ HECH ผ่านการซื้อหุ้น HECH จากผู้ถือหุ้นเดิม ในสัดส่วนร้อยละ 100.00 ของจำนวนหุ้นที่ออกและชำระแล้วของ HECH การลงทุนในหุ้นสามัญเพิ่มทุนของ GS รวมถึงการซื้อหุ้นเดิมเพิ่มเติมของ GS หากในอนาคต GS สามารถดำเนินการได้ตามข้อตกลง บริษัทจะได้มาซึ่งการถือหุ้นทั้งทางตรงและทางอ้อมใน GS เท่ากับสัดส่วนร้อยละ 46.00 ของจำนวนหุ้นที่ออกและชำระแล้วของ GS โดยลักษณะทั่วไปและรายละเอียดโครงการของ GS มีดังนี้

ลักษณะโดยทั่วไป และรายละเอียดโครงการ

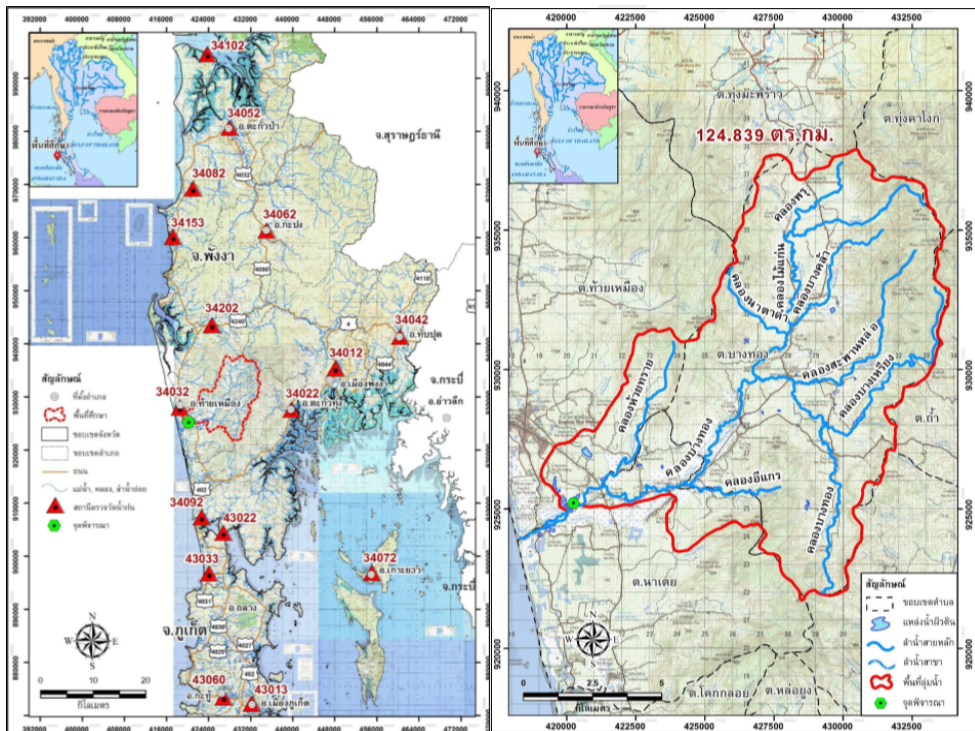
ปัจจุบัน GS เป็นผู้ดำเนินโครงการผลิตและจำหน่ายน้ำประปาส่งให้พื้นที่บางส่วนของจังหวัดภูเก็ตและบางส่วนของจังหวัดพังงา ปัจจุบันอยู่ระหว่างก่อสร้าง โดยมีความคืบหน้าการก่อสร้าง ณ วันที่ 31 มกราคม 2561 ประมาณร้อยละ 70 (ที่มา : ฝ่ายบริหารของ GS) ซึ่งโครงการดังกล่าว ได้รับสัญญาให้ดำเนินกิจการประปาในนามบริษัทย่อยของ GS ได้แก่ บริษัท ไฮโดรเอ็นเตอร์ไพรส์ แอนด์ อะควอติเซียน จำกัด (HYDRO) ซึ่ง GS ถือหุ้นในสัดส่วนร้อยละ 99.99 ของจำนวนหุ้นที่ออกและชำระแล้วของ HYDRO โดย HYDRO ได้รับสัญญาให้ดำเนินกิจการประปาจากองค์การบริหารส่วนตำบลไม้ขาว อำเภอถลาง จังหวัดภูเก็ต เป็นระยะเวลา 30 ปี ตั้งแต่วันที่ 29 กันยายน 2558 (ปัจจุบันมีระยะเวลาคงเหลือประมาณ 28 ปี) โดยมีแหล่งน้ำดิบจากการพัฒนาที่ดินที่อำเภอท้ายเหมือง จังหวัดพังงา สำหรับใช้เป็นอ่างกักเก็บน้ำดิบ ซึ่งที่ดินดังกล่าวเป็นกรรมสิทธิ์ในนาม GS รวมจำนวน 25 แปลง เนื้อที่รวม 340 ไร่ 51 ตารางวา โดยปัจจุบันที่ดินดังกล่าวติดจำนองเป็นหลักประกันไว้กับธนาคารกสิกรไทย จำกัด (มหาชน) ทั้งนี้ ปัจจุบันโครงการยังไม่สามารถเริ่มจำหน่ายน้ำได้ เนื่องจากอยู่ในช่วงขุดลอกกักเก็บน้ำ และก่อสร้างระบบผลิตน้ำประปา พร้อมวางท่อส่งน้ำตามเส้นทางต่างๆ และคาดว่าจะสามารถจำหน่ายน้ำได้ภายในปลายไตรมาสที่ 2 ปี 2561 และ GS อยู่ระหว่างการขอรับสนับสนุนการลงทุนจากสำนักงานคณะกรรมการส่งเสริมการลงทุน (BOI)

แผนภาพสรุปโครงการ



หมายเหตุ: ที่ดินที่ใช้เป็นบ่อกักเก็บน้ำ รวม 26 แปลง ตั้งอยู่ที่ตำบลท้ายเหมือง และตำบลนาเตย อำเภอท้ายเหมือง จังหวัดพังงา รวมเนื้อที่ประมาณ 340 ไร่ เป็นกรรมสิทธิ์ของ GS

แผนที่ตั้งโครงการ



GS และ HYDRO มีใบอนุญาตและได้รับอนุญาตประกอบกิจการที่สำคัญสำหรับการประกอบกิจการประปา โดย GS เป็นผู้ถือครองที่ดินซึ่งเป็นบ่อพักน้ำในจังหวัดพังงา จะเป็นเจ้าของใบอนุญาตที่เกี่ยวข้องกับการดำเนินการขุดบ่อพักน้ำ การก่อสร้างสถานีผลิตน้ำ ณ จังหวัดพังงา รวมถึงการวางท่อน้ำประปาเพื่อขนส่งน้ำมายังจังหวัดภูเก็ต ขณะที่ HYDRO เป็นบริษัทที่เคยได้รับสัญญาให้ดำเนินการกิจการประปาในพื้นที่องค์การบริหารส่วนตำบลสาคร และตำบลหล่อยัง จังหวัดภูเก็ต ตั้งแต่ปี 2554 จึงเป็นผู้เข้าทำสัญญาให้ดำเนินการกิจการประปาในพื้นที่องค์การบริหารส่วนตำบลไม้ขาว จังหวัดภูเก็ต แต่ทั้งนี้ การบริหารโครงการในภาพรวมจะอยู่ภายใต้การกำกับดูแลของ GS ทั้งหมด

ทั้งนี้ สามารถสรุปรายละเอียดใบอนุญาตที่เกี่ยวข้องในนาม GS และ HYDRO ณ วันที่ 15 มกราคม 2561 ได้ ดังนี้ (อ้างอิงจากรายงานการตรวจสอบความเสี่ยงด้านกฎหมายและภาษี ฉบับลงวันที่ 15 มกราคม 2561 โดยบริษัท สำนักงานที่ปรึกษาภาษีเอสซีแอล จำกัด ในฐานะที่ปรึกษากฎหมาย)

1) ใบอนุญาตที่เกี่ยวข้องในนาม GS

<p>1. ใบรับแจ้งการขุดดินหรือถมดิน</p>	<p>: ตามพระราชบัญญัติการขุดดินและถมดิน พ.ศ. 2543 เลขที่ 002/2560 ออกให้ ณ วันที่ 7 เมษายน 2560 โดยองค์การบริหารส่วนตำบลท้ายเหมือง เริ่มต้น ดำเนินการได้ตั้งแต่วันที่ 7 เมษายน 2560 ถึงวันที่ 1 มกราคม 2563 ประกอบกิจการ ณ ที่ดินของตนเอง จำนวน 20 แปลง ตั้งอยู่ที่ หมู่ที่ 3 ตำบลท้ายเหมือง อำเภอท้ายเหมือง จังหวัดพังงา หมายเหตุ : เป็นการต่ออายุจากหนังสือรับรองการแจ้งการประกอบการขุด ถมดิน เดิม เลขที่ 001/0558 ซึ่งสิ้นอายุการดำเนินการไปแล้วตั้งแต่วันที่ 26 มีนาคม 2559</p>
<p>2. ใบอนุญาตโอนการประกอบกิจการโรงงาน</p>	<p>: ครั้งที่ 2 เลขที่ อ.03/2557 ลงวันที่ 19 พฤษภาคม 2557 ออกให้โดยสำนักงานอุตสาหกรรมจังหวัดพังงา โดยรับโอนโรงงานทะเบียนเลขที่ จ 3-3(2)-467/20 พง ประกอบกิจการขุด ตัก ลอก ร่อน คัดล้าง กรวด ดิน และทรายในที่ดินกรรมสิทธิ์ ตามใบอนุญาตประกอบกิจการโรงงาน (ร.ง.4) เลขที่</p>

		ป.15/2550 ลงวันที่ 26 ธันวาคม 2550 โรงงานตั้งอยู่ที่ หมู่ที่ 6 ตำบลท้ายเหมือง อำเภอท้ายเหมือง จังหวัดพังงา
3. ใบอนุญาตก่อสร้างอาคาร	:	- เลขที่ 72903/026/2559 ออกให้ ณ วันที่ 14 ตุลาคม 2559 โดยองค์การบริหารส่วนตำบลท้ายเหมือง เป็นอาคาร ค.ส.ล. ชั้นเดียว 1 หลัง พื้นที่ 70 ตารางเมตร เพื่อใช้เป็นอาคารควบคุมการสูบน้ำดิบเข้าสู่สถานีผลิตน้ำประปา ตั้งอยู่หมู่ที่ 7 ตำบลท้ายเหมือง อำเภอท้ายเหมือง จังหวัดพังงา ปัจจุบันอยู่ระหว่างต่ออายุใบอนุญาตครั้งที่ 1 ใช้ได้จนถึงวันที่ 12 ตุลาคม 2561
		- เลขที่ 72903/027/2559 ออกให้ ณ วันที่ 14 ตุลาคม 2559 โดยองค์การบริหารส่วนตำบลท้ายเหมือง เป็นอาคารรับน้ำ ค.ส.ล. 1 หลัง พื้นที่ 252 ตารางเมตร เพื่อใช้เป็นอาคารรองรับน้ำหลาก ตั้งอยู่หมู่ที่ 7 ตำบลท้ายเหมือง อำเภอท้ายเหมือง จังหวัดพังงา ปัจจุบันอยู่ระหว่างต่ออายุใบอนุญาตครั้งที่ 1 ใช้ได้จนถึงวันที่ 12 ตุลาคม 2561
		- เลขที่ 72903/028/2559 ออกให้ ณ วันที่ 14 ตุลาคม 2559 โดยองค์การบริหารส่วนตำบลท้ายเหมือง เป็นโครงสร้างเหล็ก 1 หลัง พื้นที่ 231 ตารางเมตร เพื่อใช้เป็นแพสูบน้ำดิบผลิตน้ำประปา ตั้งอยู่หมู่ที่ 7 ตำบลท้ายเหมือง อำเภอท้ายเหมือง จังหวัดพังงา ปัจจุบันอยู่ระหว่างต่ออายุใบอนุญาตครั้งที่ 1 ใช้ได้จนถึงวันที่ 12 ตุลาคม 2561
		- เลขที่ 36/2559 ออกให้ ณ วันที่ 1 พฤศจิกายน 2559 โดยองค์การบริหารส่วนตำบลนาเตย เป็นท่อส่งน้ำดิบ พื้นที่ 280 ตารางเมตร เพื่อใช้เป็นท่อส่งน้ำ ตั้งอยู่หมู่ที่ 1 ตำบลนาเตย อำเภอท้ายเหมือง จังหวัดพังงา ปัจจุบันอยู่ระหว่างต่ออายุใบอนุญาตครั้งที่ 1 ใช้ได้จนถึงวันที่ 31 ตุลาคม 2561
		- เลขที่ 033/2560 ออกให้ ณ วันที่ 15 มิถุนายน 2560 โดยองค์การบริหารส่วนตำบลไม้ขาว เป็นถังเหล็ก+ฐาน ค.ส.ล. 1 หลัง พื้นที่ 916.63 ตารางเมตร เพื่อใช้เป็นที่พักน้ำเพื่อจำหน่าย ตั้งอยู่ที่หมู่ที่ 5 ตำบลไม้ขาว อำเภอถลาง จังหวัดภูเก็ต ใบอนุญาตมีอายุถึงวันที่ 14 มิถุนายน 2561 โดย GS จะดำเนินการขอต่ออายุใบอนุญาตออกไปอีกจนกว่าจะก่อสร้างแล้วเสร็จ
		- เลขที่ 3/2558 ออกให้ ณ วันที่ 19 มกราคม 2558 โดยองค์การบริหารส่วนตำบลนาเตย เป็นสะพาน ค.ส.ล. 1 สะพาน ความยาว 34 เมตร เพื่อให้เป็นสะพานข้ามคลอง ตั้งอยู่หมู่ที่ 1 ตำบลนาเตย อำเภอท้ายเหมือง จังหวัดพังงา (ก่อสร้างแล้วเสร็จ)
		- เลขที่ 4/2558 ออกให้ ณ วันที่ 19 มกราคม 2558 โดยองค์การบริหารส่วนตำบลนาเตย เป็นอาคาร ค.ส.ล. ชั้นเดียว 1 หลัง พื้นที่ 42 เพื่อให้เป็นอาคารสำนักงาน ตั้งอยู่หมู่ที่ 1 ตำบลนาเตย อำเภอท้ายเหมือง จังหวัดพังงา (ก่อสร้างแล้วเสร็จ)
		- เลขที่ 5/2558 ออกให้ ณ วันที่ 19 มกราคม 2558 โดยองค์การบริหารส่วนตำบลนาเตย เป็นเครื่องจักรรถบรรทุกขนาด 100 ตัน 1 ตัว พื้นที่ 54 ตารางเมตร เพื่อใช้เป็นเครื่องจักรขุดน้ำหนัก ตั้งอยู่หมู่ที่ 1 ตำบลนาเตย อำเภอท้ายเหมือง จังหวัดพังงา (ก่อสร้างแล้วเสร็จ)
4. ใบอนุญาตให้ปลูกสร้างสิ่งล่วงล้ำลำแม่น้ำ	:	เลขที่ 1/2558 ลงวันที่ 19 มกราคม 2558 ออกให้โดยกรมเจ้าท่า ผ่านองค์การบริหารส่วนตำบลนาเตย เป็นสะพานคอนกรีตเสริมเหล็ก เพื่อใช้เป็นสะพานข้ามคลองนาเตย บริเวณหมู่ที่ 1 ตำบลนาเตย อำเภอท้ายเหมือง จังหวัดพังงา หน้าที่ดินโฉนดเลขที่ 13787 และ 13730

5. หนังสืออนุญาตวางท่อส่งน้ำในเขตทางสาธารณะ	: เลขที่ พง 73203/612 ลงวันที่ 1 พฤศจิกายน 2559 ออกให้โดยองค์การบริหารส่วนตำบลนาเตย เพื่อวางท่อส่งน้ำขนาด 900 มิลลิเมตร ในเขตถนนสาธารณะ บริเวณถนนหลังวัดเกาะ หมู่ที่ 1 ตำบลนาเตย อำเภอท้ายเหมือง จังหวัดพังงา ความยาว 350 เมตร
6. หนังสืออนุญาตวางท่อส่งน้ำและคันทอลอด	: เลขที่ คค 0638/2023/8809 ลงวันที่ 17 ธันวาคม 2558 ออกให้โดยกรมทางหลวง เพื่อวางท่อส่งน้ำขนาด 900 มิลลิเมตร และคันทอลอดในเขตทางหลวง ดังต่อไปนี้ <ul style="list-style-type: none"> - ทางหลวงแผ่นดินหมายเลข 4 ตอน ท้ายเหมือง – คลองบางดินสอ ที่ กม.831+500 – กม.844+438 ด้านขวาทาง - ทางหลวงแผ่นดินหมายเลข 402 ตอน โคกลอย – หมากรุก ที่ กม.0+140 – กม.8+461 ด้านขวาทาง - ทางหลวงแผ่นดินหมายเลข 4302 ตอน หาดทรายแก้ว – ท่าปูน ที่ กม.0+500 – กม. 3+500 ด้านซ้ายทาง - คันทอลอดที่ทางหลวงแผ่นดินหมายเลข 4 ตอน ท้ายเหมือง – คลองบางดินสอ ที่ กม.844+438 – กม.844+553 - คันทอลอดที่ทางหลวงแผ่นดินหมายเลข 402 ตอน โคกลอย – หมากรุก ที่ กม.0+000 – กม.0+140
7. สัญญาก่อสร้างอาคารยกกรรมสิทธิ์ให้กระทรวงการคลัง	: เลขที่ 1/2560 ลงวันที่ 8 กันยายน 2560 คู่สัญญาได้แก่ กระทรวงการคลัง โดยธนารักษ์พื้นที่ภูเก็ต ได้รับอนุญาตให้ใช้ที่ดินราชพัสดุ แปลงหมายเลขทะเบียนที่ ภก.153 เนื้อที่ 4-0-0 ไร่ ตั้งอยู่ที่ตำบลไม้ขาว อำเภอถลาง จังหวัดภูเก็ต เพื่อก่อสร้าง สถานีพักน้ำ ผลิตน้ำประปาเพื่อจำหน่าย ถึงเหล็กฐาน ค.ส.ล ขนาดเส้นผ่าศูนย์กลาง 37.012 เมตร สูง 7.07 เมตร ความจุ 6,045 ลูกบาศก์เมตร จำนวน 1 ถัง เป็นระยะเวลา 30 ปีนับแต่วันลงนามสัญญา โดยได้ชำระค่าธรรมเนียมการจัดหาผลประโยชน์ ค่าธรรมเนียมการออกแบบหรือตรวจแบบแปลน และหลักประกันสัญญาเรียบร้อยแล้ว หมายเหตุ: เดิม GS ได้เช่าที่ดินแปลงนี้ไว้ตั้งแต่วันที่ 27 พฤษภาคม 2558 ตามสัญญาเช่าที่ดินราชพัสดุเพื่อการเกษตร ฉบับลงวันที่ 27 พฤษภาคม 2558 แต่เนื่องจากวัตถุประสงค์การเช่าที่ดินตามสัญญาเช่าดังกล่าว ไม่สอดคล้องกับกิจการที่ประสงค์จะดำเนินการในปัจจุบัน จึงได้มีการทำสัญญาก่อสร้างอาคาร ยกกรรมสิทธิ์ให้กระทรวงการคลังดังกล่าวข้างต้นขึ้นเพื่อทดแทนสัญญาเช่าเดิม

2) ใบอนุญาตที่เกี่ยวข้องในนาม HYDRO

1. ใบอนุญาตประกอบกิจการโรงงาน	: เลขที่ ป.13/2559 ลงวันที่ 27 ตุลาคม 2559 โดยสำนักงานอุตสาหกรรมจังหวัดพังงา ทะเบียนโรงงานเลขที่ จ 3-90-12/59 พง ประกอบกิจการผลิตน้ำประปา โดยโรงงานตั้งอยู่ที่ ตำบลนาเตย อำเภอท้ายเหมือง จังหวัดพังงา ปัจจุบันยังไม่ได้แจ้งเริ่มประกอบกิจการโรงงาน
2. ใบอนุญาตก่อสร้างอาคาร	: เลขที่ 35/2559 ออกให้ ณ วันที่ 1 พฤศจิกายน 2559 โดยองค์การบริหารส่วนตำบลนาเตย เป็นอาคาร ค.ส.ล. สองชั้น 1 หลัง พื้นที่ 133.88 ตารางเมตร เพื่อใช้เป็นอาคารสำนักงานและห้องปฏิบัติการตรวจสอบคุณภาพน้ำ, อาคาร ค.ส.ล. ชั้นเดียว 1 หลัง พื้นที่ 96 ตารางเมตร เพื่อใช้เป็นโรงจ่ายสารเคมี, อาคาร ค.ส.ล. ชั้นเดียว 1 หลัง พื้นที่ 109.90 ตารางเมตร เพื่อใช้เป็นถังน้ำใส, อาคาร ค.ส.ล. ชั้นเดียว 2 หลัง พื้นที่ 364.50 ตารางเมตร เพื่อใช้เป็นถังตกตะกอน และ อาคาร

		ค.ส.ล. ชั้นเดียว 2 หลัง พื้นที่ 270 ตารางเมตร เพื่อใช้เป็นถังกรองทราย ตั้งอยู่หมู่ที่ 1 ตำบลนาเตย อำเภอท้ายเหมือง จังหวัดพังงา ปัจจุบันอยู่ระหว่างต่ออายุใบอนุญาตครั้งที่ 1 ใช้ได้จนถึงวันที่ 31 ตุลาคม 2561
3. หนังสืออนุญาตวางท่อส่งน้ำ	:	เลขที่ คค 0638/845/5943 ลงวันที่ 9 สิงหาคม 2559 ออกให้โดยกรมทางหลวง เพื่อวางท่อส่งน้ำขนาด 900 มิลลิเมตรในเขตทางหลวง ดังต่อไปนี้ - ทางหลวงแผ่นดินหมายเลข 402 ตอน โคกลอย – หมากรอก ที่ กม.11+056 – กม.14+631 ด้านขวาทาง - ทางหลวงแผ่นดินหมายเลข 4302 ตอน หาดทรายแก้ว – ท่าปูน ที่ กม.0+000 – กม. 0+500 ด้านซ้ายทาง
4. หนังสืออนุญาตวางท่อส่งน้ำในเขตทางสาธารณะ	:	หนังสืออนุญาตวางท่อส่งน้ำ ในเขตทางสาธารณะ เลขที่ รก 71601/236 ลงวันที่ 22 กุมภาพันธ์ 2560 ออกให้โดยองค์การบริหารส่วนตำบลไม้ขาว เพื่อวางท่อส่งน้ำขนาด 500 มิลลิเมตร ในเขตถนนสาธารณะ บริเวณถนนไม้ขาว ซอย 8 หมู่ที่ 4 ตำบลไม้ขาว อำเภอถลาง จังหวัดภูเก็ต ความยาว 4,500 เมตร
5. ใบอนุญาตให้ปลูกสร้างสิ่งล่วงล้ำลำแม่น้ำ	:	เลขที่ 1/2560 ลงวันที่ 1 มิถุนายน 2560 ออกให้โดยกรมเจ้าท่า ผ่านเจ้าท่าภูมิภาคที่ ผจก.5 (รก) เพื่อวางท่อส่งน้ำประปาจากจังหวัดพังงา มายังจังหวัดภูเก็ต บริเวณใต้ทะเล บริเวณสะพานสารสิน
6. สัญญาให้ดำเนินกิจการประปาในพื้นที่องค์การบริหารส่วนตำบลไม้ขาว จังหวัดภูเก็ต	:	เลขที่ 1/2558 ลงวันที่ 29 กันยายน 2558 ออกให้โดยองค์การบริหารส่วนตำบลไม้ขาว เพื่ออนุญาตให้ประกอบกิจการประปาในเขตองค์การบริหารส่วนตำบลไม้ขาว รวมระยะเวลา 30 ปี ซึ่งไม่ได้ระบุเงื่อนไขปริมาณการผลิต ที่ต้องผลิตได้ และผลประโยชน์ตอบแทนที่ต้องให้แก่ผู้ให้สัญญา ทั้งนี้ ห้ามโอนสิทธิที่ได้รับอนุญาตดังกล่าว หากไม่ได้รับอนุญาต

3) สรุปงบประมาณการลงทุน

งบประมาณการลงทุนของโครงการจากฝ่ายบริหารของโครงการ สามารถสรุปรายละเอียดงบประมาณของโครงการได้ดังตาราง

ตารางสรุปงบประมาณการลงทุนของโครงการ

หน่วย : ล้านบาท

รายการงบประมาณการลงทุน	จำนวนเงิน โดยประมาณ (ล้านบาท)
1. พัฒนาบ่อเก็บน้ำทำเหมือง จังหวัดพังงา	190.99
2. ระบบสถานีสูบน้ำดิบ บ่อเก็บน้ำ-สถานีผลิตน้ำ	13.40
3. สถานีผลิต-จ่าย น้ำประปา 24,000 ลบ.ม./วัน (ต.ทำเหมือง)	62.37
4. งานท่อส่งน้ำประปา (ต.ทำเหมือง-ต.ไม้ขาว)	230.06
5. สถานีพักและจ่ายน้ำประปา ศูนย์จ่ายน้ำภูเก็ต-ลูกค้ำ	33.22
6. งานท่อเหล็กจ่ายน้ำประปา ระยะทาง (ต.ไม้ขาว ถึง ต.สาคร)	93.00
7. งานท่อ HDPE แยกจ่ายน้ำให้ลูกค้ำ	55.20
รวมงบประมาณโครงการสำหรับโครงการระยะที่ 1 กำลังผลิต 24,000 ลบ.ม./วัน	678.24
6. สถานีผลิตและจ่ายน้ำสำหรับโครงการระยะที่ 2 – 4 เพิ่มกำลังผลิตเป็น 96,000 ลบ.ม./วัน	320.00
รวมงบประมาณโครงการทั้งสิ้น	998.24

หมายเหตุ : - อ้างอิงข้อมูลจากฝ่ายบริหารของ GS ณ เดือนมกราคม 2561 ซึ่งปัจจุบัน GS ได้ลงทุนไปแล้วประมาณ 344.82 ล้านบาท โดย GS จะต้องเป็นผู้ลงทุนอีกจำนวน 333.42 ล้านบาท สำหรับการดำเนินโครงการระยะที่ 1 กำลังผลิต 24,000 ลบ.ม./วัน จนสามารถเริ่มจ่ายน้ำให้แก่ลูกค้ำ

- สำหรับการลงทุนในโครงการระยะที่ 2 – 4 จะเกิดขึ้นหลังจากที่บริษัทได้เข้าทำรายการดังกล่าว งบประมาณของโครงการจำนวน 320.00 ล้านบาท มีแหล่งที่มาของเงินทุนจากเงินเพิ่มทุนที่ได้รับจากบริษัทจำนวน 150.00 ล้านบาท (แหล่งที่มาของเงินสำหรับการเพิ่มทุนดังกล่าว มาจากกระแสเงินสดภายในกิจการของบริษัท) รวมกับเงินเพิ่มทุนจากผู้ถือหุ้นเดิม GS จำนวน 50.00 ล้านบาท และเงินเพิ่มทุนตามสัดส่วนการถือหุ้นภายหลังบริษัทเข้าถือหุ้นใน GS เท่ากับร้อยละ 40.00

4) สัญญาสำคัญที่เกี่ยวข้องระหว่างก่อสร้าง ณ วันที่ 31 มกราคม 2561

ประเภทสัญญา	คู่สัญญา	ผู้ว่าจ้าง	วันที่ของสัญญา	ระยะเวลาสัญญา	ขอบข่ายงาน
1. สัญญาจ้างชุดทราย	หจก.บางคสีการโยธา	GS	21 พ.ค. 57	3 ปี 6 เดือน (GS จะต่อสัญญาออกไปอีก 4 ปี)	จัดหาอุปกรณ์ และทีมงาน เพื่อชุดทรายตามพื้นที่ที่กำหนด เพื่อใช้เป็นบ่อกักเก็บน้ำดิบ สำหรับผลิตน้ำประปาจำหน่าย
2. สัญญาขายทรายให้กับ CPAC (1)	บจก.ผลิตภัณฑ์และวัสดุก่อสร้าง (CPAC)	GS	1 ก.พ. 59	2 ปี 4 เดือน	รับซื้อทรายหายาที่ได้จากการขุดบ่อกักเก็บน้ำจาก GS โดยระบุปริมาณทรายและราคารับซื้อคงที่
3. สัญญาขายทรายให้กับ CPAC (2)	บจก.ผลิตภัณฑ์และวัสดุก่อสร้าง (CPAC)	GS	1 มิ.ย. 59	2 ปี 4 เดือน	รับซื้อทรายหายาที่ได้จากการขุดบ่อกักเก็บน้ำจาก GS โดยระบุปริมาณทรายและราคารับซื้อคงที่

ประเภทสัญญา	คู่สัญญา	ผู้ว่าจ้าง	วันที่ของสัญญา	ระยะเวลาสัญญา	ขอบข่ายงาน
4. สัญญาจ้างก่อสร้างแพสูบน้ำ	หจก.บางคลีการโยธา	GS	9 พ.ค. 60	ภายใน 90 วัน นับแต่วันที่ผู้ว่าจ้างส่งมอบพუნเหล็ก	ก่อสร้างแพสูบน้ำ 1 หลังตามแบบพร้อมติดตั้ง โดยผู้จ้างจัดหาพุนเหล็ก
5. สัญญาซื้อเครื่องสูบน้ำ	บจก.พีเอซีคอนโทรล	GS	27 ก.ค. 60	ภายใน 120 วัน นับจากวันเริ่มสัญญา	ขายเครื่องสูบน้ำพร้อมมอเตอร์ขับ 9 ตัว สำหรับ ต.ท้ายเหมือง จ.พังงา 6 ตัว และ ต.ไม้ขาว จ.ภูเก็ต 3 ตัว
6. สัญญาก่อสร้างอาคารรับน้ำท้ายเหมือง	หจก.บางคลีการโยธา	GS	25 พ.ค. 60	ภายใน 75 วัน นับจากวันเริ่มสัญญา	ก่อสร้างอาคารรับน้ำ 1 หลัง พร้อมติดตั้งบานประตูน้ำที่ผู้ว่าจ้างจัดหา 5 บาน ณ อ.ท้ายเหมือง จ.พังงา
7. สัญญาจ้างออกแบบระบบผลิตน้ำประปา	บจก.ธัญธิญะเทคโนโลยี	GS	7 ก.ค. 60	ภายใน 150 วัน หลังจากได้รับหนังสือแจ้งให้เริ่มงาน	ขายระบบผลิตน้ำประปา Aqua Pulse พร้อมติดตั้ง ณ อ.ท้ายเหมือง จ.พังงา โดยผู้ขายจะออกแบบ จัดหา ขนส่ง ติดตั้ง ทดสอบ ฝึกอบรม
8. สัญญาจ้างวางท่อฝั่งพังงา	หจก.เคบีเอเซอร์วิส	GS	16 มิ.ย. 59	อายุงาน 180 วัน นับแต่ได้รับแจ้งให้เริ่มงาน	งานวางท่อเหล็กเหนียวส่งน้ำดิบ ขนาด 900 มม. ในพื้นที่จ.พังงา จ.ภูเก็ต เตมา รวมค่าแรงและอุปกรณ์ เมตรละ 2,000 บาท รวมงานคืนสภาพพื้นที่
9. สัญญาจ้างวางท่อฝั่งภูเก็ต	หจก.เคบีเอเซอร์วิส	GS	3 ม.ค. 61	ภายใน 120 วัน นับจากวันเริ่มสัญญา	งานวางท่อส่งน้ำประปาพื้นที่ต.ไม้ขาว จ.ภูเก็ต ขนาด 900 มม. 11.00 กม. และในพื้นที่ต.สาคร จ.ภูเก็ต ขนาด 800 มม. 3.83 กม. รวมค่าแรงและอุปกรณ์ รวมงานคืนสภาพพื้นที่ ค่าจ้าง 2,400 และ 2,300 บาทต่อเมตร ตามลำดับ
10. สัญญาจ้างวางท่อส่งน้ำประปาช่วงสะพานสารสิน	บจก.สยามซินดิเคทเทคโนโลยี (สำนักงานใหญ่)	GS	16 ม.ค. 61	อายุงาน 180 วัน นับแต่ได้รับหนังสือแจ้งให้เริ่มงาน	งานวางท่อส่งน้ำประปา ขนาด 900 มม. ความยาวประมาณ 700 เมตร ในพื้นที่ข้ามสะพานสารสินระหว่างจังหวัดพังงาและจังหวัดภูเก็ต เฉพาะส่วนที่วางในทะเล
11. สัญญาซื้อและติดตั้งถังน้ำใส ขนาด 6,000 ลบ.ม.	บจก.ดีมาร์ค เทรค-ดิ่ง	GS	24 ก.ค. 60	ภายใน 165 วัน นับจากวันเริ่มสัญญา	ขายถังน้ำประปา 6,000 ลบ.ม. รวมงานติดตั้ง ทดสอบ เชื่อมต่อระบบ ณ ต.ท้ายเหมือง จ.พังงา จำนวน 1 ใบ และพื้นที่ ต.ไม้ขาว จ.ภูเก็ต จำนวน 1 ใบ
12. สัญญาจ้างก่อสร้าง	หจก.ช.สุภาวดี คอน	GS	20 ธ.ค. 60	ภายใน 100 วัน	งานก่อสร้างฐานรากอาคารโรงผลิต

ประเภทสัญญา	คู่สัญญา	ผู้ว่าจ้าง	วันที่ของสัญญา	ระยะเวลาสัญญา	ขอบข่ายงาน
ฐานรากโรงผลิตน้ำประปา	สตรีคชั่น			นับจากวันที่ในสัญญา	น้ำประปา ณ พื้นที่ ต.นาเตย อ.ท้ายเหมือง จ.พังงา ในราคาเหมาค่าแรง วัสดุ อุปกรณ์ โดยผู้ว่าจ้างเป็นคนตอกเสาเข็มของฐานรากอาคาร
13. สัญญาจ้างก่อสร้างฐานรากถึงน้ำ 6,000 ต.นาเตย	หจก.ช.สุภาวดี คอนสตรัคชั่น	GS	20 ธ.ค. 60	ภายใน 77 วัน นับจากวันที่ในสัญญา	งานก่อสร้างฐานรากถึงน้ำขนาด 6,000 ลบ.ม. ณ พื้นที่ ต.นาเตย อ.ท้ายเหมือง จ.พังงา ในราคาเหมาค่าแรง วัสดุ อุปกรณ์ โดยผู้ว่าจ้างเป็นคนตอกเสาเข็มของฐานราก
14. สัญญาจ้างก่อสร้างฐานรากถึงน้ำ 6,000 ต.ไม้ขาว	หจก.ช.สุภาวดี คอนสตรัคชั่น	GS	20 ธ.ค. 60	ภายใน 77 วัน นับจากวันที่ในสัญญา	งานก่อสร้างฐานรากถึงน้ำขนาด 6,000 ลบ.ม. ณ พื้นที่ ต.ไม้ขาว อ.ถลาง จ.ภูเก็ต ในราคาเหมาค่าแรง วัสดุ อุปกรณ์ โดยผู้ว่าจ้างเป็นคนตอกเสาเข็มของฐานราก

หมายเหตุ : - GS มีรายได้จากการขายทราย ที่เกิดจากขึ้นระหว่างการขุดบ่อสำหรับกักเก็บน้ำดิบ เพื่อผลิตน้ำประปาจำหน่าย โดยภายหลังจากขุดบ่อแล้วเสร็จ GS จะไม่มีรายได้ดังกล่าว
- คู่สัญญาทุกราย เป็นบุคคลภายนอก ซึ่งไม่มีความเกี่ยวข้องใดๆ กับผู้บริหาร กรรมการ ผู้ถือหุ้นรายใหญ่ และผู้มีอำนาจควบคุมของบริษัท และบริษัทย่อย แต่อย่างใด

5) ความคืบหน้าของโครงการ ณ เดือนมกราคม 2561

ส่วนงาน	อัตราความคืบหน้า	รายละเอียด
1. งานสถานีรับและสูบน้ำดิบ	61%	<ul style="list-style-type: none"> ก่อสร้างแพสูบน้ำเรียบร้อยแล้ว เครื่องสูบน้ำประกอบแล้วเสร็จอยู่ระหว่างการติดตั้ง งานระบบไฟฟ้าและอาคารรับน้ำอยู่ระหว่างการดำเนินการก่อสร้าง
2. งานสถานีผลิตและจ่ายน้ำประปา ระยะที่ 1 (ต.ท้ายเหมือง)	58%	<ul style="list-style-type: none"> สถานีผลิตน้ำอยู่เริ่มก่อสร้างงานฐานรากแล้วเสร็จ งานถังน้ำใสประกอบแล้ว อยู่ระหว่างขนส่งจากประเทศอังกฤษ
3. งานท่อเหล็กส่งน้ำประปา ระยะทางประมาณ 24 กิโลเมตร (ต.ท้ายเหมือง ถึง ต.ไม้ขาว)	73%	<ul style="list-style-type: none"> จัดซื้อท่อประปาเรียบร้อยแล้ว อยู่ระหว่างดำเนินการวางท่อ
4. งานสถานีพักและจ่ายน้ำประปา	45%	<ul style="list-style-type: none"> เครื่องสูบน้ำประกอบแล้วเสร็จอยู่ระหว่างการติดตั้ง
5. งานท่อเหล็กจ่ายน้ำประปา ระยะทางประมาณ 14.7 กิโลเมตร (ต.ไม้ขาว ถึง ต.สาคร)	8%	<ul style="list-style-type: none"> อยู่ระหว่างจัดซื้อท่อประปา
6. งานท่อ HDPE แยกจ่ายน้ำให้ลูกค้า	40%	<ul style="list-style-type: none"> จัดซื้อ HDPE เรียบร้อยแล้ว อยู่ระหว่างดำเนินการวางท่อ
รวมความคืบหน้าโดยรวม	68%	คาดว่าโครงการจะเริ่มจ่ายน้ำประปา ระยะที่ 1 ได้ในเดือน มิถุนายน 2561

ที่มา : รายงานความคืบหน้าโครงการ จากฝ่ายบริหารของ GS ณ เดือนมกราคม 2561 ทั้งนี้ ณ สิ้นปี 2560 บ่อเก็บน้ำมีความจุประมาณ 2.40 ล้านลูกบาศก์เมตร

ตารางแผนการก่อสร้างโครงการผลิตและจำหน่ายน้ำประปาส่งให้พื้นที่บางส่วนของจังหวัดภูเก็ต และบางส่วนของจังหวัดพังงา ทบพวน ณ เดือนมกราคม 2561 : คาดว่าจะแล้วเสร็จภายในปลายไตรมาสที่ 2 ปี 2561

ส่วนงาน	ม.ค. 2561	ก.พ. 2561	มี.ค. 2561	เม.ย. 2561	พ.ค. 2561	มิ.ย. 2561
1. งานสถานีรับและสูบน้ำดิบ						
2. งานสถานีผลิตและจ่ายน้ำประปา ระยะที่ 1 (ต.ท้ายเหมือง)						
3. งานท่อเหล็กส่งน้ำประปา ระยะทางประมาณ 24 กิโลเมตร (ต.ท้ายเหมือง ถึง ต.ไม้ขาว)						
4. งานสถานีพักและจ่ายน้ำประปา						
5. งานท่อเหล็กจ่ายน้ำประปา ระยะทางประมาณ 14.7 กิโลเมตร (ต.ไม้ขาว ถึง ต.สาคร)						
6. งานท่อ HDPE แยกจ่ายน้ำให้ลูกค้า						

ที่มา : รายงานความคืบหน้าโครงการ จากฝ่ายบริหารของ GS ณ เดือนมกราคม 2561

6) สัญญาเงินกู้ :

GS ขอรับการสนับสนุนวงเงินสินเชื่อกับบริษัท ธนาคารกสิกรไทย จำกัด (มหาชน) รวมวงเงิน 217.00 ล้านบาท เพื่อใช้ในการดำเนินโครงการผลิตและจำหน่ายน้ำประปา โดยมีหลักประกันเป็นที่ดิน สิ่งปลูกสร้าง บัญชีเงินฝาก ธนาคาร ในนาม GS และที่ดินในนามบุคคลและนิติบุคคลที่เกี่ยวข้อง รวมถึงค้ำประกันโดย HYDRO กรรมการ และบุคคลที่เกี่ยวข้องกับกรรมการ โดยบุคคลดังกล่าวนำหุ้นบริษัทจดทะเบียนจำนำไว้กับเจ้าหนี้สถาบันการเงิน (หมายเหตุ : นิติบุคคล และบุคคลเกี่ยวข้องดังกล่าว เป็นบุคคลภายนอกที่ไม่มีความสัมพันธ์ใดๆ กับผู้บริหาร กรรมการ ผู้ถือหุ้นรายใหญ่ และผู้มีอำนาจควบคุมของบริษัทและบริษัทย่อย แต่อย่างใด)

7) ข้อมูลทั่วไปของ GS และ HYDRO

7.1 ข้อมูลทั่วไปของ HECH :

ชื่อบริษัท	:	High East Capital Holdings Limited (“HECH”)
เลขทะเบียนนิติบุคคล	:	2638558
วันที่ก่อตั้ง	:	11 มกราคม 2561
ทุนจดทะเบียน	:	1 ดอลลาร์สหรัฐ
มูลค่าที่ตราไว้ต่อหุ้น	:	1 ดอลลาร์สหรัฐ ต่อหุ้น
จำนวนหุ้น	:	1 หุ้น
ที่อยู่	:	ประเทศฮ่องกง

กรรมการบริษัท	:	นางสาวกานติมา รอดคัตรู
รายชื่อผู้ถือหุ้น	:	นางสาวกานติมา รอดคัตรู

หมายเหตุ: HECH จะเพิ่มทุนจดทะเบียนเพื่อซื้อหุ้น GS จากผู้ถือหุ้นเดิม ภายในไตรมาสที่ 2 ปี 2561 เพื่อให้โครงสร้างผู้ถือหุ้นของ GS เป็นไปตามภาพหน้าที่ 5 ก่อนการเข้าลงทุนของบริษัท

7.2 ข้อมูลทั่วไปของ GS :

ชื่อบริษัท	:	บริษัท โกลด์ ซอร์ส จำกัด (GS)																																																			
เลขทะเบียนนิติบุคคล	:	010554904471																																																			
วันที่ก่อตั้ง	:	3 เมษายน 2549																																																			
ทุนจดทะเบียน	:	200,000,000 บาท																																																			
มูลค่าที่ตราไว้ต่อหุ้น	:	100 บาทต่อหุ้น																																																			
จำนวนหุ้น	:	2,000,000 หุ้น																																																			
ที่ตั้งบริษัท	:	115/1-3 อาคารสุขโขทัย แกรนด์ ชั้น 4 ถนนสุขโขทัย แขวงดุสิต เขตดุสิต กรุงเทพฯ																																																			
กรรมการบริษัท และ กรรมการผู้มีอำนาจลงนามและประทับตราบริษัท	:	นายสุวิชา พานิชผล																																																			
รายชื่อผู้ถือหุ้น (ณ วันที่ 24 ก.ค. 2560)	:	<table border="1" style="width: 100%; border-collapse: collapse;"> <thead> <tr> <th style="background-color: #4a86e8; color: white;">รายชื่อผู้ถือหุ้น</th> <th style="background-color: #4a86e8; color: white;">จำนวนหุ้น</th> <th style="background-color: #4a86e8; color: white;">สัดส่วน</th> </tr> </thead> <tbody> <tr><td>1.นางสาวสุวิชา พานิชผล</td><td style="text-align: right;">1,922,000</td><td style="text-align: right;">ร้อยละ 96.1000</td></tr> <tr><td>2.นางเอมพิธา จิตต์เสนา</td><td style="text-align: right;">24,000</td><td style="text-align: right;">ร้อยละ 1.2000</td></tr> <tr><td>3.นายพงศ์กรณ์ กรรมภิญญาโสภณ</td><td style="text-align: right;">18,000</td><td style="text-align: right;">ร้อยละ 0.9000</td></tr> <tr><td>4.นางสาวชนิดา เคารพกิตติวงศ์</td><td style="text-align: right;">13,466</td><td style="text-align: right;">ร้อยละ 0.6733</td></tr> <tr><td>5.นายมิตร เคารพกิตติวงศ์</td><td style="text-align: right;">10,000</td><td style="text-align: right;">ร้อยละ 0.5000</td></tr> <tr><td>6.นายชินนทร์ เกียรติทวีพงษ์</td><td style="text-align: right;">4,960</td><td style="text-align: right;">ร้อยละ 0.2480</td></tr> <tr><td>7.นายสรรเสริญ สมัยสุด</td><td style="text-align: right;">3,466</td><td style="text-align: right;">ร้อยละ 0.1733</td></tr> <tr><td>8.นายศุภชัย วิเศษไพฑูรย์</td><td style="text-align: right;">1,068</td><td style="text-align: right;">ร้อยละ 0.0534</td></tr> <tr><td>9.นายดำรง สันติภราภาพ</td><td style="text-align: right;">840</td><td style="text-align: right;">ร้อยละ 0.0420</td></tr> <tr><td>10. นายอัฐกรณ์ คุณพิสิฐวงศ์</td><td style="text-align: right;">800</td><td style="text-align: right;">ร้อยละ 0.0400</td></tr> <tr><td>11.นางสาวปริญฉัตร เจียรวุฑฒิ</td><td style="text-align: right;">200</td><td style="text-align: right;">ร้อยละ 0.0100</td></tr> <tr><td>12.นายรัฐพันธุ์ ธีระมนัส</td><td style="text-align: right;">200</td><td style="text-align: right;">ร้อยละ 0.010</td></tr> <tr><td>13.นางสาวลินดา ภัทรสตัยากร</td><td style="text-align: right;">200</td><td style="text-align: right;">ร้อยละ 0.0100</td></tr> <tr><td>14.นางสาววัชรภาพ ภัทรสตัยากร</td><td style="text-align: right;">200</td><td style="text-align: right;">ร้อยละ 0.0100</td></tr> <tr><td>15.นางสาวอรกา ปะกิกา</td><td style="text-align: right;">200</td><td style="text-align: right;">ร้อยละ 0.01000</td></tr> <tr><td>16.นางสาวจิสราภา พันเภา</td><td style="text-align: right;">100</td><td style="text-align: right;">ร้อยละ 0.0050</td></tr> </tbody> </table>	รายชื่อผู้ถือหุ้น	จำนวนหุ้น	สัดส่วน	1.นางสาวสุวิชา พานิชผล	1,922,000	ร้อยละ 96.1000	2.นางเอมพิธา จิตต์เสนา	24,000	ร้อยละ 1.2000	3.นายพงศ์กรณ์ กรรมภิญญาโสภณ	18,000	ร้อยละ 0.9000	4.นางสาวชนิดา เคารพกิตติวงศ์	13,466	ร้อยละ 0.6733	5.นายมิตร เคารพกิตติวงศ์	10,000	ร้อยละ 0.5000	6.นายชินนทร์ เกียรติทวีพงษ์	4,960	ร้อยละ 0.2480	7.นายสรรเสริญ สมัยสุด	3,466	ร้อยละ 0.1733	8.นายศุภชัย วิเศษไพฑูรย์	1,068	ร้อยละ 0.0534	9.นายดำรง สันติภราภาพ	840	ร้อยละ 0.0420	10. นายอัฐกรณ์ คุณพิสิฐวงศ์	800	ร้อยละ 0.0400	11.นางสาวปริญฉัตร เจียรวุฑฒิ	200	ร้อยละ 0.0100	12.นายรัฐพันธุ์ ธีระมนัส	200	ร้อยละ 0.010	13.นางสาวลินดา ภัทรสตัยากร	200	ร้อยละ 0.0100	14.นางสาววัชรภาพ ภัทรสตัยากร	200	ร้อยละ 0.0100	15.นางสาวอรกา ปะกิกา	200	ร้อยละ 0.01000	16.นางสาวจิสราภา พันเภา	100	ร้อยละ 0.0050
รายชื่อผู้ถือหุ้น	จำนวนหุ้น	สัดส่วน																																																			
1.นางสาวสุวิชา พานิชผล	1,922,000	ร้อยละ 96.1000																																																			
2.นางเอมพิธา จิตต์เสนา	24,000	ร้อยละ 1.2000																																																			
3.นายพงศ์กรณ์ กรรมภิญญาโสภณ	18,000	ร้อยละ 0.9000																																																			
4.นางสาวชนิดา เคารพกิตติวงศ์	13,466	ร้อยละ 0.6733																																																			
5.นายมิตร เคารพกิตติวงศ์	10,000	ร้อยละ 0.5000																																																			
6.นายชินนทร์ เกียรติทวีพงษ์	4,960	ร้อยละ 0.2480																																																			
7.นายสรรเสริญ สมัยสุด	3,466	ร้อยละ 0.1733																																																			
8.นายศุภชัย วิเศษไพฑูรย์	1,068	ร้อยละ 0.0534																																																			
9.นายดำรง สันติภราภาพ	840	ร้อยละ 0.0420																																																			
10. นายอัฐกรณ์ คุณพิสิฐวงศ์	800	ร้อยละ 0.0400																																																			
11.นางสาวปริญฉัตร เจียรวุฑฒิ	200	ร้อยละ 0.0100																																																			
12.นายรัฐพันธุ์ ธีระมนัส	200	ร้อยละ 0.010																																																			
13.นางสาวลินดา ภัทรสตัยากร	200	ร้อยละ 0.0100																																																			
14.นางสาววัชรภาพ ภัทรสตัยากร	200	ร้อยละ 0.0100																																																			
15.นางสาวอรกา ปะกิกา	200	ร้อยละ 0.01000																																																			
16.นางสาวจิสราภา พันเภา	100	ร้อยละ 0.0050																																																			

	17.นายธีรวุฒิ ศุภศิลป์กนก	100	ร้อยละ 0.0051
	18.นางสาวธีราพร ชื่นกมลธรรม	60	ร้อยละ 0.0030
	19.นายมงคล นาน้ำเขียว	60	ร้อยละ 0.0030
	20.นางสาวเสาวภา ทูมวงษ์	40	ร้อยละ 0.0020
	21.นางสาวจาวรพรรณ สมจันทร์	30	ร้อยละ 0.0015
	22.นายอดิศร หาญสุรเดช	10	ร้อยละ 0.0005
	รวม	2,000,000	ร้อยละ 100.0000

หมายเหตุ: ปัจจุบัน GS ถือหุ้นโดยบุคคลทั้งหมด โดย GS จะจัดโครงสร้างผู้ถือหุ้นก่อนบริษัทเข้าทำรายการ เพื่อแสดงสัดส่วนการถือหุ้นที่แท้จริง โดยจะดำเนินการขายหุ้นของ GS ร้อยละ 34.62 ให้ HECH ซึ่งถือหุ้นโดยนางสาวกานติมา รอดศัตรู ในฐานะของลูกสาวของผู้ถือหุ้นที่แท้จริง ก่อนการเข้าทำรายการของบริษัท

การเปลี่ยนแปลงโครงสร้างการถือหุ้นของ GS จากการเข้าทำรายการ

รายชื่อผู้ถือหุ้น	ก่อนบริษัทเข้าทำรายการ		หลังบริษัทเข้าทำรายการ		หลังบริษัทเข้าทำรายการถือหุ้นเพิ่มเติมทั้ง 2 ครั้ง หากเป็นไปตามเงื่อนไข	
	จำนวน	สัดส่วน	จำนวน	สัดส่วน	จำนวน	สัดส่วน
1.นายสุวิชา พานิชผล	1,229,561	ร้อยละ 61.4781	1,229,561	ร้อยละ 53.2796	1,091,273	ร้อยละ 47.2873
2.นางเอมพิลา จิตต์เสนา	24,000	ร้อยละ 1.2000	24,000	ร้อยละ 1.0400	24,000	ร้อยละ 1.0400
3.นายพงศ์กรณ์ กรณภิญาโสภณ	18,000	ร้อยละ 0.9000	18,000	ร้อยละ 0.7800	18,000	ร้อยละ 0.7800
4.นางสาวชนิดา เคารพกิตติวงศ์	13,466	ร้อยละ 0.6733	13,466	ร้อยละ 0.5835	13,466	ร้อยละ 0.5835
5.นายมิตร เคารพกิตติวงศ์	10,000	ร้อยละ 0.5000	10,000	ร้อยละ 0.4333	10,000	ร้อยละ 0.4333
6.นายชรินทร์ เกียรติทวีพงษ์	4,960	ร้อยละ 0.2480	4,960	ร้อยละ 0.2149	4,960	ร้อยละ 0.2149
7.นายสรรเสริญ สมัยสุด	3,466	ร้อยละ 0.1733	3,466	ร้อยละ 0.1502	3,466	ร้อยละ 0.1502
8.นายศุภชัย วิเศษไพฑูรย์	1,068	ร้อยละ 0.0534	1,068	ร้อยละ 0.0463	1,068	ร้อยละ 0.0463
9.นายดำรง สันติภราภาพ	840	ร้อยละ 0.0420	840	ร้อยละ 0.0364	840	ร้อยละ 0.0364
10.นายอัฐกรณ์ คุณพิสิฐวงศ์	800	ร้อยละ 0.0400	800	ร้อยละ 0.0347	800	ร้อยละ 0.0347
11.นางสาวปริญฉัตร เจียรวุฒิ	200	ร้อยละ 0.0100	200	ร้อยละ 0.0087	200	ร้อยละ 0.0087
12.นายรัฐพันธุ์ ภิระมนัส	200	ร้อยละ 0.010	200	ร้อยละ 0.0087	200	ร้อยละ 0.0087
13.นางสาวลินดา ภัทรสัตยากร	200	ร้อยละ 0.0100	200	ร้อยละ 0.0087	200	ร้อยละ 0.0087
14.นางสาวรัชราพร ภัทรสัตยากร	200	ร้อยละ 0.0100	200	ร้อยละ 0.0087	200	ร้อยละ 0.0087
15.นางสาวอรภา ปะกิกา	200	ร้อยละ 0.0100	200	ร้อยละ 0.0087	200	ร้อยละ 0.0087

16.นางสาวจิสรภา พันผา	100	ร้อยละ 0.0050	100	ร้อยละ 0.0043	100	ร้อยละ 0.0043
17.นายธีรวุฒิ ศุภศิลป์กนก	100	ร้อยละ 0.0051	100	ร้อยละ 0.0043	100	ร้อยละ 0.0043
18.นางสาวธีราพร ชื่นกมลธรรม	60	ร้อยละ 0.0030	60	ร้อยละ 0.0026	60	ร้อยละ 0.0026
19.นายมงคล นาน้ำเขียว	60	ร้อยละ 0.0030	60	ร้อยละ 0.0026	60	ร้อยละ 0.0026
20.นางสาวเสาวภา ทูมวงษ์	40	ร้อยละ 0.0020	40	ร้อยละ 0.0017	40	ร้อยละ 0.0017
21.นางสาวจารุวรรณ สมจันทร์	30	ร้อยละ 0.0015	30	ร้อยละ 0.0013	30	ร้อยละ 0.0013
22.นายอดิสร หาญสุรเดช	10	ร้อยละ 0.0005	10	ร้อยละ 0.0004	10	ร้อยละ 0.0004
23.High East Capital Holdings Limited	692,439	ร้อยละ 34.6220	692,439	ร้อยละ 30.0049	692,439	ร้อยละ 30.0049
24.บมจ. บางกอก เดค-คอน	-		230,813	ร้อยละ 10.0016	369,101	ร้อยละ 15.9940
25. .นางสาวกานติมา รอดศักดิ์*	-		76,938	ร้อยละ 3.3339	76,938	ร้อยละ 3.3339
รวม	2,000,000	ร้อยละ 100.0000	2,307,751	ร้อยละ 100.0000	2,307,751	ร้อยละ 100.0000

*หมายเหตุ : นางสาวกานติมา รอดศักดิ์ ซื้อหุ้นเพิ่มทุน จำนวน 76,938 หุ้น

งบแสดงฐานะทางการเงิน ของ GS	ปี 2559	ปี 2558	ปี 2557
เงินสดและรายการเทียบเท่าเงินสด	0.89	0.61	0.19
ลูกหนี้และตัวเงินรับทางการค้า สุทธิ	6.31	2.43	0.06
สินค้าคงเหลือ	0.94	-	-
เงินมัดจำและเงินประกัน	19.82	9.27	-
สินทรัพย์หมุนเวียนอื่น	79.58	5.52	-
รวมสินทรัพย์หมุนเวียน	107.44	17.84	0.24
ที่ดิน อาคาร และอุปกรณ์ – สุทธิ	154.28	173.20	152.66
เงินลงทุนในบริษัทย่อย	26.00	26.00	-
สินทรัพย์ไม่หมุนเวียนอื่น	4.21	1.25	4.77
รวมสินทรัพย์ไม่หมุนเวียน	184.49	200.45	157.43
รวมสินทรัพย์	291.92	218.28	157.67
เจ้าหนี้การค้า	9.05	4.06	-
เจ้าหนี้ทรัพย์สิน	22.37	-	0.01
ค่าใช้จ่ายค้างจ่าย	7.70	2.22	-
เงินกู้ยืมระยะยาวครบกำหนดภายใน 1 ปี	13.20	-	-
หนี้สินหมุนเวียนอื่น	4.58	18.43	-
รวมหนี้สินหมุนเวียน	56.90	24.71	0.01
รวมเงินกู้ระยะยาว	129.57	99.63	58.26
หนี้สินไม่หมุนเวียนอื่น	26.80	-	-
รวมหนี้สินไม่หมุนเวียนอื่น	156.37	99.63	58.26
รวมหนี้สิน	213.27	124.34	58.27
ส่วนเกินมูลค่าหุ้น	40.00	40.00	40.00
กำไร(ขาดทุน)สะสม	(21.35)	(6.06)	(0.60)

รวมส่วนของผู้ถือหุ้น	78.65	93.94	99.40
รวมหนี้สินและส่วนของผู้ถือหุ้น	291.92	218.28	157.67

งบกำไรขาดทุนเบ็ดเสร็จ ของ GS	ปี 2559	ปี 2558	ปี 2557
รายได้จากการขาย	26.51	13.31	-
รายได้อื่น	0.70	0.00	0.01
รายได้รวม	27.21	13.32	0.01
ต้นทุนขาย	20.41	8.00	-
ค่าใช้จ่ายในการขายและบริหาร	14.27	6.77	0.24
รวมค่าใช้จ่าย	34.68	14.77	0.24
กำไร(ขาดทุน)จากการดำเนินงาน	(7.47)	(1.46)	(0.23)
ต้นทุนการเงิน	(7.83)	(4.00)	(0.30)
กำไร(ขาดทุน)สุทธิ	(15.29)	(5.46)	(0.53)

หมายเหตุ : ผู้สอบบัญชีของ GS ได้แก่ นายเดชา ทิพย์ภวัง ผู้สอบบัญชีรับอนุญาตเลขทะเบียน 8483 เป็น
ผู้สอบบัญชีที่ไม่ได้รับการรับรองจากสำนักงาน ก.ล.ต.

7.3 ข้อมูลทั่วไปของ HYDRO :

ชื่อบริษัท	: บริษัท ไฮโดรเอ็นเตอร์ไพรส์ แอนด์ อะควอดิซายน์ จำกัด (HYDRO)										
เลขทะเบียนนิติบุคคล	: 0105553036428										
วันที่ก่อตั้ง	: 12 มีนาคม 2553										
ทุนจดทะเบียน	: 26,000,000 บาท										
มูลค่าที่ตราไว้ต่อหุ้น	: 100 บาทต่อหุ้น										
จำนวนหุ้น	: 2,600,000 หุ้น										
ที่ตั้งบริษัท	: 115/1-3 อาคารสุขโขทัย แกรนด์ ชั้น 4 ถนนสุขโขทัย แขวงดุสิต เขตดุสิต กรุงเทพฯ										
กรรมการบริษัท และ กรรมการผู้มีอำนาจลงนามและประทับตราบริษัท	: นายสุวิชา พานิชผล										
รายชื่อผู้ถือหุ้น (ณ วันที่ 24 ก.ค. 2560)	: <table style="width: 100%; border-collapse: collapse;"> <tr> <td style="width: 60%;">1. บริษัท โกลด์ ซอร์ส จำกัด</td> <td style="text-align: right;">ร้อยละ 99.999</td> </tr> <tr> <td>2. นายชินนทร์ เกียรติพิพิงษ์</td> <td style="text-align: right;">ร้อยละ 0.0000</td> </tr> <tr> <td>3. นายธนา จุลพรรรณศักดิ์</td> <td style="text-align: right;">ร้อยละ 0.0000</td> </tr> <tr> <td>4. นางสาวลินดา ภัทรสัตยากร</td> <td style="text-align: right;">ร้อยละ 0.0000</td> </tr> <tr> <td style="text-align: right;">รวม</td> <td style="text-align: right;">ร้อยละ 100.0000</td> </tr> </table>	1. บริษัท โกลด์ ซอร์ส จำกัด	ร้อยละ 99.999	2. นายชินนทร์ เกียรติพิพิงษ์	ร้อยละ 0.0000	3. นายธนา จุลพรรรณศักดิ์	ร้อยละ 0.0000	4. นางสาวลินดา ภัทรสัตยากร	ร้อยละ 0.0000	รวม	ร้อยละ 100.0000
1. บริษัท โกลด์ ซอร์ส จำกัด	ร้อยละ 99.999										
2. นายชินนทร์ เกียรติพิพิงษ์	ร้อยละ 0.0000										
3. นายธนา จุลพรรรณศักดิ์	ร้อยละ 0.0000										
4. นางสาวลินดา ภัทรสัตยากร	ร้อยละ 0.0000										
รวม	ร้อยละ 100.0000										

งบแสดงฐานะทางการเงิน ของ HYDRO	ปี 2559	ปี 2558	ปี 2557
เงินสดและรายการเทียบเท่าเงินสด	1.07	0.61	0.61
ลูกหนี้การค้าและลูกหนี้อื่น	1.47	0.83	1.28
สินค้าคงเหลือ	0.00	0.04	-

งบแสดงฐานะทางการเงิน ของ HYDRO	ปี 2559	ปี 2558	ปี 2557
ที่ดิน อาคารและอุปกรณ์ สุทธิ	29.21	25.34	12.61
สินทรัพย์ไม่หมุนเวียนอื่น	0.52	0.48	-
รวมสินทรัพย์ไม่หมุนเวียน	29.73	25.81	12.61
รวมสินทรัพย์	32.87	27.30	14.53
เจ้าหนี้การค้าและเจ้าหนี้อื่น	1.35	1.26	3.29
ค่าใช้จ่ายค้างจ่าย	0.81	0.36	-
หนี้สินหมุนเวียนอื่น	0.15	1.16	-
รวมหนี้สินหมุนเวียน	2.31	2.79	3.29
เจ้าหนี้เข้าซื้อ	1.23	-	-
เงินกู้ระยะยาวจากบุคคลที่เกี่ยวข้องกัน	6.65	4.95	17.29
หนี้สินไม่หมุนเวียนอื่น	1.45	-	-
รวมหนี้สินไม่หมุนเวียนอื่น	9.34	4.95	17.29
รวมหนี้สิน	11.65	7.74	20.58
ทุนที่ออกและชำระแล้ว	26.00	26.00	1.00
กำไร(ขาดทุน)สะสม	(4.78)	(6.44)	(7.05)
รวมส่วนของผู้ถือหุ้น	21.22	19.56	(6.05)
รวมหนี้สินและส่วนของผู้ถือหุ้น	32.87	27.30	14.53

งบกำไรขาดทุนเบ็ดเสร็จ ของ HYDRO	ปี 2559	ปี 2558	ปี 2557
รายได้จากการขาย	13.08	9.06	7.95
รายได้อื่น	1.34	2.58	0.00
รายได้รวม	14.42	11.64	7.95
ต้นทุนขาย	3.85	3.74	6.96
ค่าใช้จ่ายในการขายและบริหาร	8.57	6.89	2.33
รวมค่าใช้จ่าย	12.43	10.63	9.29
กำไร(ขาดทุน) ก่อนต้นทุนทางการเงิน	1.99	1.01	(1.34)
ต้นทุนการเงิน	(0.34)	(0.39)	(1.18)
กำไร(ขาดทุน)สุทธิ	1.65	0.62	(2.52)

หมายเหตุ : ผู้สอบบัญชีของ HYDRO ได้แก่ นายเดชา ทิพย์ภวัง ผู้สอบบัญชีรับอนุญาตเลขทะเบียน 8483 เป็น
ผู้สอบบัญชีที่ไม่ได้รับการรับรองจากสำนักงาน ก.ล.ต.

5. มูลค่ารวมของสิ่งตอบแทน และเงื่อนไขการชำระเงิน

บริษัทเข้าซื้อเงินลงทุนใน HECH และซื้อหุ้นเพิ่มทุนใน GS เพื่อให้ได้มาซึ่งการถือหุ้นใน GS ทั้งทางตรงและทางอ้อม เท่ากับร้อยละ 46.00 ของจำนวนหุ้นที่ออกและชำระแล้วของ GS ซึ่งเป็นผู้ดำเนินโครงการผลิตและจำหน่ายน้ำประปาให้พื้นที่บางส่วนของจังหวัดภูเก็ต และบางส่วนของจังหวัดพังงา ตามสัญญาให้ดำเนินการประปาในพื้นที่องค์การบริหารส่วนตำบลไม้ขาว อำเภอถลาง จังหวัดภูเก็ต โดยมีมูลค่าลงทุนรวมเท่ากับ 760.00 ล้านบาท ซึ่งมีรายละเอียด ดังนี้

- 1) บริษัทเข้าซื้อหุ้นสามัญของ High East Capital Holdings Limited (“HECH”) จากนางสาวกานติมา รอดศัตรู (บุตรสาวของหนึ่งในผู้ถือหุ้นที่แท้จริง (Ultimaye shareholders) ของ GS) ซึ่งเป็นบุคคลภายนอกที่ไม่มีความสัมพันธ์ และ/หรือความเกี่ยวข้องใดๆ กับผู้บริหาร กรรมการ ผู้ถือหุ้นรายใหญ่ และผู้มีอำนาจควบคุมของบริษัทและบริษัทย่อย ในสัดส่วนร้อยละ 100.00 ของจำนวนหุ้นที่ออกและชำระแล้วของ HECH รวมมูลค่า 450.00 ล้านบาท ชำระเป็นเงินสด ณ วันที่ทำการซื้อขายเสร็จสมบูรณ์ โดยกำหนดเงื่อนไขบังคับก่อนสำหรับผู้ซื้อและผู้ขาย ซึ่งสามารถสรุปสาระสำคัญได้ ดังนี้

เงื่อนไขบังคับก่อนสำหรับบริษัท ในฐานะผู้ซื้อ

- (1) ออกใบสำคัญแสดงสิทธิที่จะซื้อหุ้นที่ออกใหม่ของบริษัท และจัดสรรให้คุณกานติมา รอดศัตรู (รายละเอียดเพิ่มเติมในสารสนเทศการออกใบสำคัญแสดงสิทธิเพื่อเสนอขายต่อบุคคลในวงจำกัด) โดยมีรายละเอียดที่สำคัญ ดังนี้
- จำนวนใบสำคัญแสดงสิทธิ : 90,000,000 หน่วย
 - ราคาเสนอขาย : 0.16 บาทต่อหน่วย
 - อัตราการใช้สิทธิ : ใบสำคัญแสดงสิทธิ 1 หน่วยต่อหุ้นสามัญ 1 หุ้น
 - ระยะเวลาการใช้สิทธิ : ภายใน 5 ปี นับแต่วันที่ออกใบสำคัญแสดงสิทธิ
 - ราคาใช้สิทธิ : ปีที่ 1 เป็นราคา 4 บาทต่อหุ้น (30 พ.ย.2561)
ปีที่ 2 เป็นราคา 4 บาทต่อหุ้น (29 พ.ย.2562)
ปีที่ 3 เป็นราคา 4.5 บาทต่อหุ้น (30 พ.ย.2563)
ปีที่ 4 เป็นราคา 5 บาทต่อหุ้น (30 พ.ย.2564)
ปีที่ 5 เป็นราคา 5.5 บาทต่อหุ้น (30 พ.ย.2565 ซึ่งเป็นวันใช้สิทธิครั้งสุดท้าย)
- (2) ได้รับอนุมัติจากที่ประชุมคณะกรรมการ และ/หรือผู้ถือหุ้นของบริษัท เกี่ยวกับการลงนามสัญญาซื้อขายหุ้น และสัญญาที่เกี่ยวข้อง
- (3) ได้รับอนุญาตให้ออกหุ้นใหม่เพื่อรองรับใบสำคัญแสดงสิทธิ ตามข้อ 3.1 (1) (ค) จากสำนักงานคณะกรรมการกำกับหลักทรัพย์และตลาดหลักทรัพย์ ตามหลักเกณฑ์ของประกาศคณะกรรมการกำกับตลาดทุนที่ ทจ. 72/2558 เรื่องการอนุญาตให้บริษัทจดทะเบียนเสนอขายหุ้นที่ออกใหม่ต่อบุคคลในวงจำกัด
- (4) ได้ปฏิบัติตามหลักเกณฑ์ที่เกี่ยวข้องตามประกาศคณะกรรมการกำกับตลาดทุนที่ ทจ. 34/2551 เรื่องการขออนุญาตและการอนุญาตให้เสนอขายใบสำคัญแสดงสิทธิที่จะซื้อหุ้นที่ออกใหม่ และหุ้นที่ออกใหม่เพื่อรองรับใบสำคัญแสดงสิทธิ เพื่อออกใบสำคัญแสดงสิทธิให้แก่ผู้ขายตามข้อ 3.1 (1) (ค)

เงื่อนไขบังคับก่อนสำหรับผู้ขาย

- (1) คุณกานติมา รอดศัตรู ได้ซื้อใบสำคัญแสดงสิทธิที่จะซื้อหุ้นที่ออกใหม่ของบริษัทตามสัดส่วน ตามรายละเอียดข้างต้น

- (2) GS สามารถเริ่มให้บริการจ่ายน้ำให้แก่ลูกค้าของ GS ได้ โดยบ่อเก็บน้ำของ GS สามารถรองรับการจำหน่ายน้ำดิบได้โดยเฉลี่ยไม่น้อยกว่า 24,000 ลบ.ม.ต่อวัน คาดว่า จะสามารถดำเนินการดังกล่าวได้ภายในปลายไตรมาสที่ 2 ปี 2561
 - (3) GS ได้รับใบอนุญาตที่เกี่ยวข้องกับการดำเนินกิจการขุดบ่อน้ำ และจำหน่ายน้ำของ GS ตามที่กฎหมายกำหนดครบถ้วน ซึ่งคาดว่าจะได้รับใบอนุญาตที่เกี่ยวข้องครบถ้วน ภายในไตรมาสที่ 2 ปี 2561
 - (4) GS และ HYDRO จะจัดทำสัญญาการบริหารโครงการผลิตและจำหน่ายน้ำประปาในพื้นที่องค์การบริหารส่วนตำบลไม้ขาว อำเภอถลาง จังหวัดภูเก็ต ซึ่งคาดว่าจะจัดทำสัญญาดังกล่าวภายในไตรมาสที่ 2 ปี 2561
- 2) ซื้อหุ้นสามัญเพิ่มทุนใน GS จำนวน 230,813 หุ้น มูลค่าที่ตราไว้ หุ้นละ 100.00 บาท ในราคาหุ้นละ 649.88 บาทต่อหุ้น รวมมูลค่า 150.00 ล้านบาท โดย GS จะออกหุ้นสามัญเพิ่มทุนจำนวน 76,938 หุ้น เพื่อเสนอขายให้กับนางสาวกานติมา รอดคัสตรู พร้อมกันกับบริษัท และในราคาเท่ากัน คิดเป็นมูลค่า 50.00 ล้านบาท
- 3) หาก GS สามารถดำเนินการและมีกำไรต่อหุ้นตามกำหนดในอนาคต ภายในระยะเวลาที่ตกลง ในเฟสที่ 2 – 4 หลังเริ่มจ่ายน้ำได้ครั้งแรก บริษัทมีแผนที่จะซื้อหุ้นของ GS ในอนาคต จากกลุ่มผู้ถือหุ้นเดิมของ GS จำนวน 138,288 หุ้น มูลค่าที่ตราไว้ หุ้นละ 100.00 บาท ในราคา 1,157.01 บาทต่อหุ้น ซึ่งกำหนดตามการดำเนินงานและกำไรต่อหุ้นในอนาคตจากความสามารถในการดำเนินงานของ GS ที่เพิ่มขึ้น ภายในระยะเวลาที่กำหนด คิดเป็นมูลค่า 160.00 ล้านบาท ดังนี้
- การซื้อขายหุ้นเพิ่มเติมครั้งที่ 1 : บริษัทตกลงซื้อหุ้น GS จากคุณสุวิชา พานิชผล จำนวน 69,144 หุ้น ในราคารวมทั้งสิ้น 80,000,000 บาท เมื่อเงื่อนไขดังต่อไปนี้สำเร็จภายในปี 2563
 - (ก) บ่อเก็บน้ำของ GS สามารถรองรับการจำหน่ายน้ำดิบได้โดยเฉลี่ยไม่น้อยกว่า 48,000 ลูกบาศก์เมตรต่อวัน และ
 - (ข) GS มีกำไรสุทธิต่อหุ้นไม่น้อยกว่า 65 บาทต่อหุ้น โดยพิจารณาจากงบการเงินของ GS ปีล่าสุด ซึ่งได้รับการตรวจสอบโดยผู้สอบบัญชี
 - การซื้อขายหุ้นเพิ่มเติมครั้งที่ 2 : บริษัทตกลงซื้อหุ้น GS จากคุณสุวิชา พานิชผล จำนวน 69,144 หุ้น ในราคารวมทั้งสิ้น 80,000,000 บาท เมื่อเงื่อนไขดังต่อไปนี้สำเร็จภายในปี 2564
 - (ก) บ่อเก็บน้ำของ GS สามารถรองรับการจำหน่ายน้ำดิบได้โดยเฉลี่ยไม่น้อยกว่า 72,000 ลูกบาศก์เมตรต่อวัน และ
 - (ข) GS มีกำไรสุทธิต่อหุ้นไม่น้อยกว่า 108 บาท (หนึ่งร้อยแปดบาท) ต่อหุ้น โดยพิจารณาจากงบการเงินของ GS ปีล่าสุด ซึ่งได้รับการตรวจสอบโดยผู้สอบบัญชี

ทั้งนี้ จากการเข้าทำรายการตามข้อ 1) และข้อ 2) จะทำให้บริษัทมีสัดส่วนการถือหุ้นใน GS เท่ากับร้อยละ 40.00 ของทุนชำระแล้ว ผ่านการถือหุ้นทางอ้อมใน HECH และถือหุ้นทางตรงใน GS โดยในอนาคต เมื่อ GS มีกำไรต่อหุ้นไม่น้อย

กว่าที่ตกลง บริษัทจะเข้าซื้อหุ้นของ GS เพิ่มเติมครั้งที่ 1 และครั้งที่ 2 ตามข้อ 3) อีกจำนวน 69,114 หุ้น และ 69,114 หุ้น ตามลำดับ ส่งผลให้บริษัทมีสัดส่วนการถือหุ้นใน GS ทั้งทางตรงและทางอ้อม เท่ากับร้อยละ 46.00 ของทุนชำระแล้ว

6. ผลประโยชน์ที่คาดว่าจะได้รับ

บริษัทคาดว่าจะได้รับประโยชน์จากการทำรายการได้มาดังกล่าว ดังนี้

- (1) การลงทุนในหุ้นสามัญของ HECH และการลงทุนในหุ้นสามัญเพิ่มทุนของ GS จะทำให้บริษัทได้มาซึ่งหุ้น GS ทั้งทางตรงและทางอ้อม รวมทั้งสิ้น 46.00 ของจำนวนหุ้นที่ออกและชำระแล้วของ GS (รวมกรณีซื้อหุ้นเพิ่มเติม หาก GS สามารถดำเนินการและมีกำไรต่อหุ้นตามกำหนดได้ ภายในระยะเวลาที่ตกลง) โดยการลงทุนดังกล่าว มีข้อตกลงให้บริษัทสามารถส่งบุคลากรเข้านั่งเป็นกรรมการ GS รวม 2 ท่าน จาก 5 ท่าน โดยพื้นที่จำหน่ายน้ำประปาภายใต้สัญญาให้ดำเนินกิจการประปาดังกล่าว ถือเป็นพื้นที่ที่มีความต้องการใช้น้ำสูง เนื่องจากเป็นแหล่งพักอาศัย แหล่งท่องเที่ยว และแหล่งอุตสาหกรรม ที่ปัจจุบันประสบปัญหาขาดแคลนน้ำประปา ซึ่งบริษัทได้สังเกตเห็นถึงช่องทาง และโอกาสทางธุรกิจที่จะสร้างความยั่งยืนในรายได้ นอกเหนือจากรายได้ในธุรกิจปกติที่มี เนื่องจากธุรกิจผลิตและจำหน่ายน้ำประปา เป็นธุรกิจที่มีความแน่นอนของรายได้ และสามารถสร้างรายได้ที่ต่อเนื่องให้กับบริษัท
- (2) บริษัทจะได้รับความรู้ ประสบการณ์ และความชำนาญจากบุคลากรใน GS ผ่านการควบคุมโครงการผลิตและจำหน่ายน้ำประปาดังกล่าว ซึ่งจะช่วยเพิ่มขีดความสามารถและโอกาสในการขยายธุรกิจด้านสาธารณูปโภคในอนาคต

7. แหล่งเงินทุนที่ใช้

บริษัทจะใช้แหล่งเงินทุนที่ได้จากการออกหุ้นสามัญเพิ่มทุนเพื่อเสนอขายต่อบุคคลในวงจำกัด (PP) และการออกใบสำคัญแสดงสิทธิที่จะซื้อหุ้นสามัญเพิ่มทุนของบริษัทแก่บุคคลในวงจำกัด (PP-W) และเงินทุนหมุนเวียนของธุรกิจหลักสำหรับการลงทุนในธุรกิจผลิตและจำหน่ายน้ำประปา เฟส 1 ซึ่งคาดว่าโครงการจะสามารถจำหน่ายน้ำประปาได้ในปลายไตรมาส 2 ปี 2561 ซึ่งบริษัท จะต้องชำระเงินลงทุน ในไตรมาส 3 ปี 2561 การลงทุนในธุรกิจน้ำประปาเฟส 2 ซึ่งจะเกิดขึ้นในปี 2563 – 2564 บริษัทจะใช้เงินที่ได้จากการใช้สิทธิแปลงสภาพจากใบสำคัญแสดงสิทธิที่จะซื้อหุ้นสามัญเพิ่มทุนของบริษัท (BKD-W2) และ จะใช้ส่วนเหลือเป็นเงินทุนหมุนเวียนในธุรกิจ

8. ประเมินการทางการเงินในปัจจุบัน (ถ้ามี) โดยระบุถึงข้อสมมติฐานทางการค้า เศรษฐกิจ อุตสาหกรรม และสอบทานตัวเลขโดยผู้สอบบัญชีรับอนุญาตว่าประมาณการผลการดำเนินงานได้จัดทำขึ้นโดยความระมัดระวัง

8.1 ประเมินการทางการเงิน

บริษัทได้ว่าจ้างบริษัท แอสเซท โพร แมเนจเม้นท์ จำกัด (“ที่ปรึกษาทางการเงิน”) เพื่อศึกษาความเป็นไปได้ของโครงการในเดือนกรกฎาคม 2560 โดยใช้วิธีการประเมินผลตอบแทนของกระแสเงินสดสุทธิส่วนของผู้ถือหุ้น (Free Cash Flow to Equity) ด้วยวิธีมูลค่าปัจจุบันสุทธิ (Net Present Value) วิธีการหาอัตราผลตอบแทนจากการลงทุนของผู้ถือหุ้น (Equity IRR) และประเมินระยะเวลาคืนทุนของผู้ถือหุ้น (Payback Period)

ในการประเมินความเป็นไปได้ของโครงการ โดยวิธีกระแสเงินสดสุทธิสำหรับผู้ถือหุ้น ที่ปรึกษาทางการเงินได้จัดทำประมาณการทางการเงินขึ้นเป็นระยะเวลาประมาณ 31 ปี (ตั้งแต่ปี 2560 ถึง เดือนกันยายนปี 2590) โดยเป็นการ

จัดทำประมาณการตั้งแต่วางเตรียมบ่อกักเก็บน้ำดิบ ซึ่งต้องขุดบ่อในปี 2560 โดยโครงการมีรายได้จากการขายทรายที่ขุดได้ และการจัดทำประมาณการภายใต้การดำเนินการผลิตและจำหน่ายน้ำประปา ตามระยะเวลาของสัญญาให้ดำเนินการประปาในพื้นที่องค์การบริหารส่วนตำบลไม้ขาว อำเภอถลาง จังหวัดภูเก็ต ซึ่งจะมีระยะเวลา 30 ปี โดยมีอัตราส่วนลด (Discount Rate) โดยคำนวณจาก อัตราผลตอบแทนผู้ถือหุ้น (Ke) ที่ร้อยละ 5.78 ซึ่งอ้างอิงอัตราส่วนความเสี่ยง (ค่าเบต้า) ของบริษัทจดทะเบียนที่ประกอบธุรกิจใกล้เคียงกัน โดยสรุปผลการศึกษาความเป็นไปได้ของโครงการได้ ดังนี้

กรณีโครงการขายน้ำให้กับผู้ใช้น้ำโดยตรง อ้างอิงสัดส่วนการจำหน่ายน้ำประปาตามที่การประปาส่วนภูมิภาค (กปภ.) สาขาภูเก็ต จำหน่ายได้จริงในปี 2558 – 2559

มูลค่าปัจจุบันของกระแสเงินสดสุทธิของผู้ถือหุ้น (NPV)	1,477.18 ล้านบาท
อัตราผลตอบแทนจากการลงทุน (Equity IRR)	ร้อยละ 15.21 ต่อปี
ระยะเวลาคืนทุน (Payback Period)	7 ปี 9.95 เดือน

ที่ปรึกษาทางการเงินได้ทำการวิเคราะห์ความอ่อนไหว (Sensitivity Analysis) ของสมมติฐานโดยปรับลดปริมาณน้ำประปาที่สามารถจำหน่ายได้ลงร้อยละ 10 ร้อยละ 20 และร้อยละ 30 ของปริมาณน้ำที่จำหน่ายได้ในกรณีฐาน รวมถึงวิเคราะห์ความอ่อนไหวของสมมติฐานการลงทุน ในกรณีที่มูลค่าคงบลงทุนของโครงการสูงกว่ากรณีฐานเท่ากับ ร้อยละ 5 และร้อยละ 10 โดยภายหลังการวิเคราะห์ความอ่อนไหว (Sensitivity Analysis) ผลการศึกษาความเป็นไปได้ของโครงการแสดงได้ ดังนี้

มูลค่าปัจจุบันของกระแสเงินสดสุทธิของผู้ถือหุ้น (NPV)	616.14 - 1,477.18 ล้านบาท
อัตราผลตอบแทนจากการลงทุน (Equity IRR)	ร้อยละ 9.92 – 15.21 ต่อปี
ระยะเวลาคืนทุน (Payback Period)	7 ปี 9.95 เดือน – 10 ปี 9.56 เดือน

ทั้งนี้ บริษัทต้องชำระเงินลงทุนเท่ากับ 760.00 ล้านบาท เพื่อให้ได้มาซึ่งสัดส่วนการถือหุ้นใน GS ทั้งทางตรงและทางอ้อมร้อยละ 46.00 ของจำนวนหุ้นที่ออกและชำระแล้วของ GS ซึ่งเงินลงทุนดังกล่าว มีมูลค่าสูงกว่ามูลค่าปัจจุบันของกระแสเงินสดสุทธิของผู้ถือหุ้น (NPV) ที่เท่ากับ 679.50 ล้านบาท (ร้อยละ 46.00 ของ NPV โครงการซึ่งเท่ากับ 1,477.18 ล้านบาท) แต่อย่างไรก็ตาม บริษัทเห็นว่าการเข้าลงทุนดังกล่าวมีอัตราผลตอบแทนจากการลงทุนที่ผู้ถือหุ้นจะได้รับ (Equity IRR) เท่ากับร้อยละ 15.21 ต่อปี ซึ่งถือว่าอยู่ในระดับที่สูง นอกจากนี้ บริษัทยังจะได้รับประโยชน์และโอกาสจากธุรกิจใหม่ที่มีความแน่นอนและความต่อเนื่องของรายได้ (Recurring Income) เข้ามาเสริมรายได้จากธุรกิจปกติของบริษัท

8.2 รายงานการตรวจสอบพิเศษโดยผู้สอบบัญชี

บริษัทได้จ้างบริษัท ดี ไอ เอ ออดิท จำกัด (DIA) ผู้สอบบัญชีที่ได้รับความเห็นชอบจากสำนักงาน ก.ล.ต. เข้าตรวจสอบกรณีพิเศษเพื่อการประเมินมูลค่าสินทรัพย์สุทธิ ณ วันที่ 30 พฤศจิกายน 2560 ของ GS และ HYDRO เพื่อประกอบการพิจารณาการเข้าลงทุนในกิจการ ซึ่ง DIA ได้สรุปผลกระทบทางภาษีที่อาจเกิดขึ้นจากข้อผิดพลาดของการจัดทำบัญชี โดย GS อาจมีภาระภาษีเงินได้นิติบุคคลที่ต้องจ่ายเพิ่มจากข้อผิดพลาดที่ตรวจพบประมาณ 1.19 ล้านบาท

นอกจากนี้ ยังตรวจพบว่า GS มีการประมาณการภาษีเงินได้นิติบุคคลจ่ายล่วงหน้าต่ำกว่าที่เกิดขึ้นจริง ทำให้ GS ต้องมีภาระภาษีที่ต้องนำส่งเพิ่มอีกจำนวน 0.09 ล้านบาท รวมภาระภาษีและเงินเพิ่มที่ GS ต้องนำส่งเพิ่มทั้งสิ้น 1.28 ล้านบาท

ทั้งนี้ คู่สัญญาได้ระบุ “คำรับรองของผู้ขาย” ในสัญญาซื้อขายหุ้นว่า GS จะไม่มีเบี้ยปรับ หรือเงินเพิ่ม หรือค่าปรับอื่น ๆ รวมถึงดอกเบี้ยที่เกี่ยวข้องซึ่งค้างจ่ายต่อกรมสรรพากร ไม่ได้อยู่ระหว่างการถูกกรมสรรพากรตรวจสอบทางภาษี และ/หรือไม่มีคดีหรือข้อพิพาททางภาษีที่ยังไม่ยุติ รวมถึงได้ยื่นแบบภาษีต่างๆ และนำส่งเงินภาษีต่างๆ อย่างถูกต้อง ครบถ้วน และภายในระยะเวลาตามที่กฎหมายกำหนด แล้ว

9. คดีหรือข้อเรียกร้องที่มีสาระสำคัญซึ่งอยู่ระหว่างดำเนินการ

ไม่พบว่า GS และ HYDRO มีคดีความที่เป็นข้อพิพาทอยู่ในเขตอำนาจศาล (อ้างอิงจากการตรวจสอบสถานะข้อพิพาททางกฎหมายของที่ปรึกษากฎหมาย)

10. ความเห็นของคณะกรรมการบริษัท

คณะกรรมการบริษัท ซึ่งมีการตรวจสอบเข้าร่วมประชุม 3 ท่าน ได้พิจารณารายละเอียดตามที่ฝ่ายจัดการนำเสนอ และมีความเห็นว่า การเข้าทำรายการได้มาซึ่งหุ้นสามัญใน HECH ดังกล่าว เป็นการลงทุนที่ช่วยเพิ่มศักยภาพและเพิ่มโอกาสในการสร้างรายได้และผลตอบแทนที่ดีให้แก่บริษัท ซึ่งเป็นไปอย่างสมเหตุสมผล และเป็นประโยชน์กับบริษัทและผู้ถือหุ้น โดยคณะกรรมการบริษัทมีความความเห็น ดังนี้

- การลงทุนในหุ้นสามัญของ HECH คิดเป็นร้อยละ 100.00 ของจำนวนหุ้นที่ออกและชำระแล้วของ HECH จากผู้ถือหุ้นเดิม ซึ่งไม่มีความเกี่ยวข้องใดๆ กับผู้บริหาร กรรมการ และผู้ถือหุ้นของบริษัท ด้วยมูลค่าเงินลงทุนเท่ากับ 450.00 ล้านบาท และเข้าลงทุนในหุ้นสามัญเพิ่มทุนของ GS คิดเป็นมูลค่า 150.00 ล้านบาท โดยภายหลังการดำเนินการดังกล่าว จะทำให้บริษัทมีสัดส่วนการถือหุ้นใน GS ทั้งทางตรงและทางอ้อมผ่าน HECH เท่ากับร้อยละ 40.00 ของจำนวนหุ้นที่ออกและชำระแล้วของ GS ซึ่งบริษัทมีส่วนของข้อตกลงที่จะลงทุนในหุ้นสามัญของ GS เพิ่มเติม หาก GS สามารถดำเนินการและมีกำไรต่อหุ้นตามกำหนดในอนาคต ภายในระยะเวลาที่ตกลง ในเฟสที่ 2 – 4 หลังเริ่มจ่ายน้ำได้ครั้งแรก ซึ่งจะทำให้บริษัทถือหุ้นทั้งทางตรงและทางอ้อมใน GS เท่ากับร้อยละ 46.00 ของจำนวนหุ้นที่ออกและชำระแล้วของ GS รวมมูลค่าเงินลงทุนทั้งสิ้น 760.00 ล้านบาท โดย GS ดำเนินโครงการผลิตและจำหน่ายน้ำประปาส่งในพื้นที่บางส่วนของจังหวัดภูเก็ต และบางส่วนของจังหวัดพังงา ตามสัญญาให้ดำเนินกิจการประปาในพื้นที่องค์การบริหารส่วนตำบลไม้ขาว อำเภอถลาง จังหวัดภูเก็ต ที่มีกับ HYDRO ซึ่งเป็นบริษัทย่อยของ GS มีกำหนดระยะเวลา 30 ปี ปัจจุบัน คาดว่าจะสามารถจำหน่ายน้ำประปาได้ภายในปลายไตรมาสที่ 2 ปี 2561 โดยมูลค่าการลงทุนดังกล่าวจะก่อให้เกิดประโยชน์กับบริษัทและผู้ถือหุ้น แม้จะสูงกว่ามูลค่าทรัพย์สินที่ประเมินโดยที่ปรึกษาทางการเงินที่ได้จัดทำไว้เท่ากับ 679.50 ล้านบาท (คิดตามสัดส่วนการลงทุนที่ร้อยละ 46.00 ของจำนวนหุ้นที่ออกและชำระแล้วของ GS) แต่บริษัทจะได้รับประโยชน์และโอกาสจากธุรกิจใหม่ที่มีความแน่นอนและความต่อเนื่องของรายได้ (Recurring Income) เข้ามาเสริมรายได้จากธุรกิจปกติของบริษัท โดยมูลค่าการลงทุนดังกล่าว ไม่กระทบต่อการดำเนินงานปกติของบริษัท **อีกทั้งเป็นการลงทุนเพื่อให้ได้มาซึ่งสัดส่วนการถือหุ้นใน GS คิดเป็นร้อยละ 46.00 ของจำนวนหุ้นที่ออกและชำระแล้วของ GS และโครงการผลิตและจำหน่ายน้ำประปามีแผนที่จะจำหน่ายน้ำประปาภายในปลายไตรมาสที่ 2 ปี 2561 ซึ่งไม่ทำให้บริษัทต้องรอรับผลตอบแทนจากการลงทุนนาน ทั้งนี้ บริษัทได้ป้องกันความเสี่ยงจากความไม่แน่นอนของการเริ่มจำหน่ายน้ำประปาว่า GS ต้องจำหน่ายน้ำประปาให้ได้ก่อน บริษัทจึงจะชำระเงินค่าน้ำงวดแรกให้ผู้ถือหุ้นเดิมของ HECH**

- ราคาเสนอขายใบสำคัญแสดงสิทธิ ซึ่งเท่ากับ 0.16 บาทต่อหน่วย รวมกับราคาใช้สิทธิที่จะซื้อหุ้นตามใบสำคัญแสดงสิทธิ ซึ่งปีที่ 1 ถึงปีที่ 2 เท่ากับ 4.00 บาทต่อหุ้น ปีที่ 3 เท่ากับ 4.50 บาทต่อหุ้น ปีที่ 4 เท่ากับ 5.00 บาทต่อหุ้น และปีที่ 5 เท่ากับ 5.50 บาทต่อหุ้น รวมเป็นราคาเสนอขายหุ้นรองรับใบสำคัญแสดงสิทธิ ตามประกาศคณะกรรมการกำกับตลาดทุนที่ ทจ.72/2558 เรื่อง การอนุญาตให้บริษัทจดทะเบียนเสนอขายหุ้นที่ออกใหม่ต่อบุคคลในวงจำกัด (ฉบับประมวล) ภาค 3 การเสนอขายหุ้นที่ออกใหม่เพื่อรองรับใบสำคัญแสดงสิทธิที่จะซื้อหุ้น ในปีที่ 1 ถึงปีที่ 2 เท่ากับ 4.16 บาทต่อหุ้น ปีที่ 3 เท่ากับ 4.66 บาทต่อหุ้น ปีที่ 4 เท่ากับ 5.16 บาทต่อหุ้น และปีที่ 5 เท่ากับ 5.66 บาทต่อหุ้น ซึ่งคณะกรรมการบริษัทมีความเห็นว่า ราคาเสนอขายดังกล่าว มีความเหมาะสม และการกำหนดราคาเสนอขายดังกล่าว เปรียบเทียบจากราคาตลาด ซึ่งคำนวณจากราคาถัวเฉลี่ยถ่วงน้ำหนักในช่วง 15 วันทำการติดต่อกัน ก่อนวันที่คณะกรรมการมีมติเสนอวาระต่อที่ประชุมผู้ถือหุ้น เพื่อขออนุมัติเสนอขายหุ้นรองรับใบสำคัญแสดงสิทธิ ในวันที่ 22 กุมภาพันธ์ 2561 (คำนวณตั้งแต่วันที่ 1 กุมภาพันธ์ 2561 ถึงวันที่ 21 กุมภาพันธ์ 2561) และเสนอขายในราคาไม่ต่ำกว่าร้อยละ 90 ของราคาตลาดดังกล่าว โดยราคาตลาดถัวเฉลี่ยในช่วง 15 วันทำการ เท่ากับ 3.33 บาทต่อหุ้น ซึ่งการกำหนดราคาใช้สิทธิในแต่ละปีที่แตกต่างกัน คณะกรรมการบริษัทพิจารณาจากความสามารถในการดำเนินงานในขนาดของ GS ภายหลังจากบริษัทเข้าลงทุนใน GS ซึ่ง GS จะมีผลการดำเนินงานที่ดีขึ้นต่อเนื่องจากการความสามารถในการจ่ายน้ำที่ทำได้เพิ่มขึ้น ทั้งนี้ บริษัทจะจัดให้มีการจัดซื้อจำกัดการโอนใบสำคัญแสดงสิทธิที่จะเสนอขายต่อสำนักงานคณะกรรมการกำกับหลักทรัพย์และตลาดหลักทรัพย์ ซึ่งแสดงข้อความว่า บริษัทจะไม่รับจดทะเบียนการโอนใบสำคัญแสดงสิทธิไม่ว่าในทอดใดๆ ที่ทำให้การโอนดังกล่าว ส่งผลให้ใบสำคัญแสดงสิทธิที่เสนอขายในครั้งนี้ ไม่สามารถคงลักษณะของบุคคลในวงจำกัด รวมทั้ง จัดให้มีข้อตกลงการลงทุนในใบสำคัญแสดงสิทธิที่จะเสนอขาย ที่กำหนดข้อห้ามการโอนใบสำคัญแสดงสิทธิอย่างชัดเจน

- เหตุผลในการระดมทุนผ่านการเสนอขายใบสำคัญแสดงสิทธิที่จะซื้อหุ้นสามัญของบริษัท ที่เสนอขายให้กับบุคคลในวงจำกัด (Warrant PP) และการเสนอขายหุ้นที่ออกใหม่เพื่อรองรับใบสำคัญแสดงสิทธิดังกล่าว เพื่อนำเงินที่ได้รับจากการออกใบสำคัญแสดงสิทธิที่จะซื้อหุ้นสามัญของบริษัท ให้กับผู้ลงทุนแบบเฉพาะเจาะจง และการออกหุ้นเพิ่มทุนเพื่อรองรับใบสำคัญแสดงสิทธิดังกล่าว ไปใช้สนับสนุนการดำเนินโครงการผลิตและจำหน่ายน้ำประปาที่ได้มาจากการลงทุนในครั้งนี้ ซึ่งจะช่วยสร้างความแข็งแกร่งด้านการเงินของบริษัท และสามารถดำเนินธุรกิจต่อไปได้ตามแผนธุรกิจ อย่างไรก็ตาม ในครั้งนี้บริษัทมีการศึกษาความเป็นไปได้ของการลงทุนก่อนตัดสินใจลงทุน รวมทั้งมีการนำเสนอแผนงานและรายงานความคืบหน้าให้กับคณะกรรมการบริษัททราบเรียบร้อยแล้ว

11. คำรับรองของคณะกรรมการบริษัท

คณะกรรมการบริษัทขอรับรองว่า คณะกรรมการบริษัทได้ตรวจสอบข้อมูลของผู้ลงทุนเฉพาะเจาะจงดังกล่าว ด้วยความระมัดระวังแล้ว เห็นว่าผู้ลงทุนเฉพาะเจาะจงดังกล่าว เป็นผู้มีความรู้ความสามารถในการลงทุน และสามารถลงทุนในบริษัทได้จริง

ในกรณีที่กรรมการบริษัทไม่ปฏิบัติตามหน้าที่ให้เป็นไปตามกฎหมาย วัตถุประสงค์ และข้อบังคับบริษัทตลอดจนมติที่ประชุมผู้ถือหุ้นด้วยความซื่อสัตย์สุจริต และระมัดระวังผลประโยชน์ของบริษัทในเรื่องที่เกี่ยวกับการเพิ่มทุน โดยกระทำการหรือละเว้นการกระทำการใดๆ อันเป็นการไม่ปฏิบัติตามหน้าที่ดังกล่าว และก่อให้เกิดความเสียหายแก่บริษัท บริษัทสามารถเรียกค่าสินไหมทดแทนจากกรรมการคนนั้นได้ แต่หากบริษัทไม่เรียกหรือค่าสินไหมทดแทนดังกล่าว ผู้ถือหุ้นซึ่งถือหุ้นรวมกันไม่น้อยกว่าร้อยละ 5 ของหุ้นที่จำหน่ายได้แล้วทั้งหมด จะแจ้งให้บริษัทดำเนินการเรียกหรือค่าได้ และหากบริษัทไม่ดำเนินการตามที่ผู้ถือหุ้นแจ้ง ผู้ถือหุ้นนั้นๆ สามารถฟ้องเรียกหรือค่าเสียหายจากกรรมการดังกล่าวทางบริษัทได้ ตามมาตรา 85 แห่งพระราชบัญญัติบริษัทมหาชนจำกัด พ.ศ. 2535 (รวมทั้งที่มีการแก้ไขเพิ่มเติม) นอกจากนี้ หากการกระทำ

การหรือละเว้นกระทำการใดของกรรมการ อันเป็นการไม่ปฏิบัติหน้าที่ให้เป็นไปตามกฎหมาย วัตถุประสงค์ และข้อบังคับของบริษัท ตลอดจน มติที่ประชุมผู้ถือหุ้นด้วยความซื่อสัตย์ สุจริต และระมัดระวังรักษาผลประโยชน์ของบริษัทในเรื่องที่เกี่ยวกับการเพิ่มทุนนั้น เป็นเหตุให้ กรรมการ ผู้บริหาร หรือบุคคลที่มีความเกี่ยวข้องได้ประโยชน์ไปโดยมิชอบ บริษัทอาจฟ้องเรียกให้กรรมการรับผิดชอบในการส่งคืนประโยชน์ดังกล่าวแก่บริษัทได้ หรือผู้ถือหุ้นซึ่งถือหุ้น และมีสิทธิออกเสียงรวมกันไม่น้อยกว่าร้อยละ 5 ของจำนวนสิทธิออกเสียงทั้งหมดของบริษัท จะแจ้งให้บริษัทดำเนินการดังกล่าวได้ ซึ่งหากบริษัทไม่ดำเนินการตามที่ผู้ถือหุ้นแจ้งภายใน 1 เดือน นับแต่วันที่ได้รับแจ้ง ผู้ถือหุ้นดังกล่าวสามารถใช้สิทธิฟ้องเรียกคืนประโยชน์จากกรรมการแทนบริษัทได้ ตามมาตรา 89/18 แห่งพระราชบัญญัติหลักทรัพย์และตลาดหลักทรัพย์ฯ พ.ศ. 2535 (รวมทั้งที่มีการแก้ไขเพิ่มเติม)

12. ความเห็นของคณะกรรมการตรวจสอบและ/หรือ กรรมการของบริษัทที่แตกต่างจากความเห็นของคณะกรรมการบริษัท

ไม่มีคณะกรรมการตรวจสอบ หรือกรรมการบริษัทท่านใดมีความเห็นที่แตกต่าง และขัดแย้งกับความเห็นของคณะกรรมการบริษัท ดังที่ระบุไว้ในข้อ 10

13. ความรับผิดชอบของคณะกรรมการบริษัทที่มีต่อสารสนเทศในเอกสารที่ส่งให้ผู้ถือหุ้น

คณะกรรมการบริษัท เป็นผู้ถูกพิจารณาให้ผู้รับผิดชอบต่อสารสนเทศที่ปรากฏในเอกสารฉบับนี้ ซึ่งได้จัดทำขึ้นตามประกาศของคณะกรรมการตลาดหลักทรัพย์แห่งประเทศไทย เรื่อง การเปิดเผยข้อมูลและการปฏิบัติการของบริษัทจดทะเบียนในการได้มาหรือจำหน่ายไปซึ่งสินทรัพย์ พ.ศ. 2547 ซึ่งเป็นข้อมูลที่สำคัญอย่างเพียงพอ ถูกต้อง โปร่งใส และเป็นประโยชน์ต่อผู้ถือหุ้น

14. กรอบเวลาในการดำเนินการ

ลำดับ	ขั้นตอนการดำเนินการ	วัน/เดือน/ปี
1.	ประชุมคณะกรรมการบริษัท	22 กุมภาพันธ์ 2561
2.	วันกำหนดรายชื่อผู้ถือหุ้นที่มีสิทธิเข้าร่วมประชุม (Record Date)	13 มีนาคม 2561
3.	วันเสนอขายและชำระเงินค่า Warrant PP	20 – 22 มิถุนายน 2561
4.	จดทะเบียนเพิ่มทุนกับกระทรวงพาณิชย์	ภายใน 14 วันนับแต่วันประชุมสามัญผู้ถือหุ้นประจำปี 2561
5.	กำหนดการใช้สิทธิ Warrant PP	ครั้งที่ 1 : 30 พฤศจิกายน 2561 ครั้งที่ 2 : 29 พฤศจิกายน 2562 ครั้งที่ 3 : 30 พฤศจิกายน 2563 ครั้งที่ 4 : 30 พฤศจิกายน 2564 ครั้งที่ 5 : 30 พฤศจิกายน 2565 ซึ่ง เป็นวันใช้สิทธิครั้งสุดท้าย
6.	เริ่มจำหน่ายน้ำประปา	ภายในปลายไตรมาสที่ 2 ปี 2561

15. ผลประโยชน์หรือรายการที่เกี่ยวข้องกันระหว่างบริษัทจดทะเบียนกับกรรมการ ผู้บริหาร หรือผู้ถือหุ้นที่ถือหุ้นทั้ง ทางตรงและทางอ้อมตั้งแต่ร้อยละ 10 ขึ้นไป ระบุลักษณะของรายการหรือผลประโยชน์
-ไม่มี-

บริษัทขอรับรองว่าสารสนเทศในแบบรายงานฉบับนี้ ถูกต้องและครบถ้วนทุกประการ

จึงเรียนมาเพื่อโปรดทราบ

บริษัท บางกอก เดค-คอน จำกัด (มหาชน)