



คำอธิบายและการวิเคราะห์ของฝ่ายจัดการ
สำหรับผลการดำเนินงาน ไตรมาส 1 ประจำปี 2561

บริษัท โกลบอลกรีนเคมิคอล จำกัด (มหาชน)

บทสรุปผู้บริหาร

ในไตรมาส 1/2561 ภาพรวมของผลผลิตปาล์มน้ำมันทั้งในและต่างประเทศยังคงปรับตัวเพิ่มขึ้น เนื่องจากผลผลิตน้ำมันปาล์มดิบที่เข้าสู่ตลาดอย่างต่อเนื่องหลังจากวิกฤตภัยแล้ง ส่งผลให้ราคาน้ำมันปาล์มดิบและราคาน้ำมันเมล็ดในปาล์มดิบมีการปรับตัวลดลงเมื่อเปรียบเทียบกับไตรมาส 1/2560 จากปัจจัยดังกล่าวทำให้ภาครัฐยังคงประกาศใช้อัตราส่วนผสมน้ำมันไบโอดีเซล B7 อย่างต่อเนื่องในขณะที่ไตรมาส 1/2560 ภาครัฐมีการประกาศใช้อัตราส่วนผสมน้ำมันไบโอดีเซล B5 ในส่วนของตลาดแพตตี้แอลกอฮอล์จากธรรมชาติ (Natural Fatty Alcohols) ในไตรมาสนี้ปรับตัวดีขึ้นเนื่องจากราคาที่สามารถแข่งขันได้มากขึ้นเมื่อเปรียบเทียบกับแพตตี้แอลกอฮอล์สังเคราะห์เนื่องจากราคาน้ำมันเมล็ดในปาล์มดิบที่ลดลง

จากปัจจัยดังกล่าวข้างต้น บริษัทฯ จึงดำเนินการผลิตเมทิลเอสเทอร์เต็มกำลังการผลิต ส่งผลให้ยอดขายของผลิตภัณฑ์เมทิลเอสเทอร์ในไตรมาส 1/2561 เพิ่มขึ้นเป็นจำนวน 102,754 ตัน เพิ่มขึ้น 33,549 ตัน หรือเพิ่มขึ้นร้อยละ 48 จากไตรมาส 1/2560 ที่จำนวน 69,205 ตัน ในส่วนผลิตภัณฑ์แพตตี้แอลกอฮอล์นั้น บริษัทฯ มียอดขายในไตรมาส 1/2561 เป็นจำนวน 24,235 ตัน เพิ่มขึ้น 4,345 ตัน หรือปรับเพิ่มขึ้นร้อยละ 22 จากช่วงเดียวกันในปีที่แล้ว

จากการดำเนินการดังกล่าว ส่งผลให้ไตรมาส 1/2561 บริษัทฯ มีรายได้จากการขายรวมทั้งสิ้นเป็นจำนวน 4,631 ล้านบาท เพิ่มขึ้น 385 ล้านบาทจากช่วงเดียวกันในปีก่อน หรือเพิ่มขึ้นประมาณร้อยละ 9 โดยมี EBITDA จำนวน 211 ล้านบาท ลดลงจากปีก่อนหน้าร้อยละ 32 โดยผลกำไรที่ลดลงมีสาเหตุมาจากอัตรากำไรของผลิตภัณฑ์แพตตี้แอลกอฮอล์ที่ต่ำลงซึ่งเป็นผลจาก Stock Loss เนื่องจากภาวะราคาน้ำมันเมล็ดในปาล์มดิบที่ปรับลดลงตามอุปทานที่ปรับเพิ่มขึ้น นอกจากนี้ บริษัทฯ ได้รับส่วนแบ่งกำไรจากการลงทุนในบริษัท ไทยอีทอกซีเลท จำกัด (TEX) ซึ่งดำเนินธุรกิจผลิตแพตตี้แอลกอฮอล์อีทอกซีเลท ซึ่งเป็นผลิตภัณฑ์ต่อเนื่องของแพตตี้แอลกอฮอล์ จำนวน 20 ล้านบาท และส่วนแบ่งขาดทุนจากการลงทุนในบริษัท ไทยอีสเทิร์น ท็อปซีดีส์ ออยล์ จำกัด (TETSO) เป็นจำนวน 0.09 ล้านบาท เนื่องจากโรงงานสกัดน้ำมันเมล็ดในปาล์มดิบได้เริ่มดำเนินการเชิงพาณิชย์ในช่วงปลายเดือนมีนาคม 2561 จึงทำให้ TETSO ยังไม่ได้รับรู้รายได้จากการดำเนินงาน จากปัจจัยดังกล่าวข้างต้นรวมถึงค่าเงินบาทที่ปรับตัวแข็งค่าจากระดับ 32.44 บาทต่อเหรียญสหรัฐฯ ในช่วงต้นปี 2561 มาอยู่ที่ระดับ 31.23 บาทต่อเหรียญสหรัฐฯ ในช่วงปลายไตรมาส 1/2561 คิดเป็นการแข็งค่าร้อยละ 4 ได้ส่งผลให้บริษัทฯ มีกำไรสุทธิจำนวน 64 ล้านบาท ลดลงจากช่วงเดียวกันในปีก่อนหน้าร้อยละ 56

สำหรับสถานะการเงิน ณ 31 มีนาคม 2561 บริษัทฯ มีสินทรัพย์ จำนวน 14,489 ล้านบาท ซึ่งประกอบด้วยส่วนที่เป็นเงินสดและเงินลงทุนระยะสั้นรวมทั้งสิ้น 4,743 ล้านบาท มีหนี้สินรวมทั้งสิ้น 3,352 ล้านบาท และส่วนของผู้ถือหุ้นจำนวน 11,137 ล้านบาท

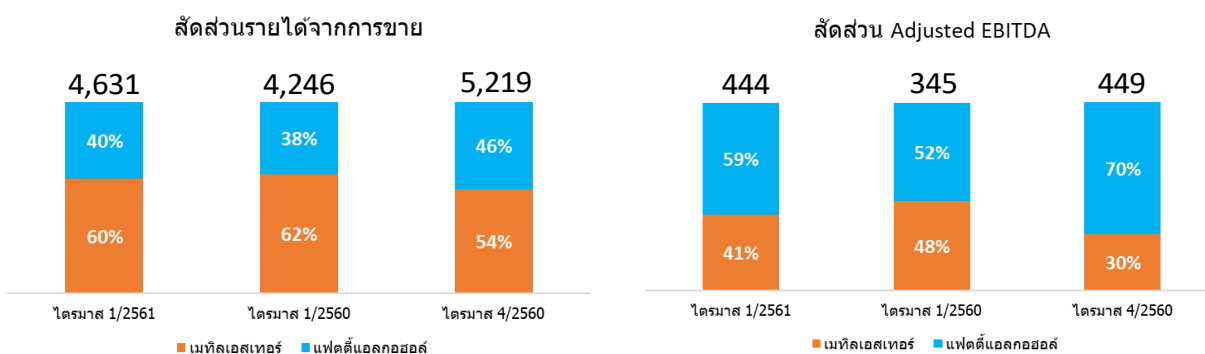
ผลการดำเนินงาน

ตารางที่ 1 : สรุปผลการดำเนินงานของบริษัทฯ เปรียบเทียบไตรมาส 1/2561, ไตรมาส 1/2560 และไตรมาส 4/2560

หน่วย ล้านบาท	ไตรมาส 1/2561	ไตรมาส 1/2560	% yoy	ไตรมาส 4/2560	% qoq
รายได้จากการขาย	4,631	4,246	9%	5,219	-11%
EBITDA	211	312	-32%	387	-45%
EBITDA Margin (%)	4.6%	7.3%	-2.7%	7.4%	-2.8%
Stock Gain/(Loss) & NRV	-233	-33	606%	-62	276%
Adjusted EBITDA ⁽¹⁾	444	345	29%	449	-1%
Adjusted EBITDA Margin (%)	9.6%	8.1%	1.5%	8.6%	1.0%
กำไรสุทธิ	64	145	-56%	251	-75%
กำไรสุทธิ บาท/หุ้น	0.06	0.20	-70%	0.24	-75%

หมายเหตุ : (1) Adjusted EBITDA คือ EBITDA ที่ไม่รวมผลกระทบจาก Stock Gain/(Loss) และ ค่าเผื่อมูลค่าของสินค้าคงเหลือ (NRV)

แผนภูมิที่ 1 : สัดส่วนรายได้จากการขาย และ Adjusted EBITDA แยกตามธุรกิจ เปรียบเทียบไตรมาส 1/2561, ไตรมาส 1/2560 และไตรมาส 4/2560 (ล้านบาท)



สถานการณ์ตลาด

สถานการณ์ตลาดเมทิลเอสเทอร์ (B100)

ตารางที่ 2: ราคาผลิตภัณฑ์และวัตถุดิบหลัก

ราคาเฉลี่ย	ไตรมาส 1/2561	ไตรมาส 1/2560	% yoy	ไตรมาส 4/2560	% qoq
ผลิตภัณฑ์เมทิลเอสเทอร์ (B100) (บาท/ลิตร) ⁽¹⁾	24.66	34.20	-28%	24.76	0%
ผลิตภัณฑ์เมทิลเอสเทอร์ (B100) (บาท/กก.) ⁽²⁾	28.51	39.54	-28%	28.62	0%
น้ำมันปาล์มดิบ (CPO) (บาท/กก.) ⁽³⁾	20.34	30.78	-34%	20.48	-1%
EPPO P2F (บาท/กก.) ⁽⁴⁾	5.14	5.17	-1%	4.93	4%
อัตรากรมสบไปไอดีเซล	B7	B5		B7	

หมายเหตุ : (1) อ้างอิงสนพ. (EPPO)

(2) 0.865 ตันเท่ากับ 1,000 ลิตร โดยประมาณ

(3) อ้างอิงกรมการค้าภายใน (DIT)

(4) ส่วนต่างระหว่างราคาผลิตภัณฑ์เมทิลเอสเทอร์กับวัตถุดิบตามสูตรราคา B100 ของ สนพ. (EPPO)

ภาพรวมราคาน้ำมันปาล์มดิบ (CPO) ของไทยโดยอ้างอิงราคาน้ำมันปาล์มดิบที่ประกาศโดยกรมการค้าภายใน (CPO-DIT) ในไตรมาส 1/2561 ปรับลดลงจากช่วงเวลาเดียวกันของปีก่อนหน้ามาอยู่ที่ 20.34 บาท/กก. ลดลง 10.44 บาท/กก. หรือคิดเป็นร้อยละ 34 เนื่องจากปริมาณสต็อกในประเทศที่ยังสูงกว่า 400,000 ตัน ในขณะที่ปริมาณสต็อกเฉลี่ยในอดีตที่จะอยู่ที่ระดับ 200,000 – 250,000 ตัน ส่วนความต้องการเมทิลเอสเทอร์นั้น ในไตรมาสที่ 1/2561 มีการปรับตัวสูงขึ้นจากช่วงเวลาเดียวกันของปีก่อนหน้าอย่างมาก มาอยู่ที่ประมาณ 365,000 ตัน เพิ่มขึ้น 108,000 ตัน หรือคิดเป็นร้อยละ 42 เนื่องจากรัฐบาลยังคงนโยบาย B7 ไว้ต่อเนื่องจากช่วงปลายปี 2560 ประกอบกับนโยบายที่ต้องการให้ผู้ค้าน้ำมันตาม มาตรา 7 เก็บสต็อกเมทิลเอสเทอร์เพิ่มขึ้น เพื่อเร่งดูดซับปริมาณสต็อกน้ำมันปาล์มดิบส่วนเกิน ในปีที่ผ่านมา ทำให้มีปริมาณความต้องการเมทิลเอสเทอร์ในประเทศสูงขึ้นกว่าระดับปกติ ทั้งนี้ราคาเมทิลเอสเทอร์ในไตรมาส 1/2561 ได้ปรับลดลงมาอยู่ที่ 28.51 บาท/กก. ลดลง 11.03 บาท/กก. หรือคิดเป็นร้อยละ 28 ตามราคาน้ำมันปาล์มดิบที่ลดลง

เมื่อเปรียบเทียบกับไตรมาส 4/2560 ราคาน้ำมันปาล์มดิบปรับลดลงจำนวน 0.14 บาท/กก. มาอยู่ที่ 20.34 บาท/กก. ทำให้ราคาเมทิลเอสเทอร์ในไตรมาส 1/2561 ลดลงเป็นจำนวน 0.11 บาท/กก. อยู่ที่ 28.51 บาท/กก ความต้องการเมทิลเอสเทอร์ในไตรมาสที่ 1/2561 ปรับตัวสูงขึ้นจากไตรมาส 4/2560 มาอยู่ที่ประมาณ 365,000 ตัน เพิ่มขึ้น 38,000 ตัน หรือคิดเป็นร้อยละ 12 เนื่องจากการเดินทางและการขนส่งในช่วงต้นปีที่ยังคงมีปริมาณมาก ประกอบกับรัฐบาลมีนโยบายดูดซับปริมาณสต็อกน้ำมันปาล์มดิบออกจากระบบ

สำหรับ EPPO P2F (ส่วนต่างระหว่างราคาผลิตภัณฑ์เมทิลเอสเทอร์กับ วัตถุดิบฯ) ของผลิตภัณฑ์เมทิลเอสเทอร์ ในไตรมาส 1/2561 ใกล้เคียงกับไตรมาสเดียวกันของปีก่อนหน้า หากเมื่อเปรียบเทียบกับไตรมาส 4/2560 แล้ว EPPO P2F เพิ่มขึ้นเป็นจำนวน 0.21 บาท/กก. หรือเพิ่มขึ้นคิดเป็นร้อยละ 4 ซึ่งเป็นผลจากราคาเมทานอลที่ปรับสูงขึ้นกว่าไตรมาสก่อน ตามสูตรราคา EPPO ในผลิตภัณฑ์เมทิลเอสเทอร์ (B 100)

สถานการณ์ตลาดแพตตีแอลกอฮอล์

ตารางที่ 3 : ราคาผลิตภัณฑ์และวัตถุดิบหลัก

ราคาเฉลี่ย (เหรียญสหรัฐฯ ต่อตัน)	ไตรมาส 1/2561	ไตรมาส 1/2560	% yoy	ไตรมาส 4/2560	% qoq
ผลิตภัณฑ์แพตตีแอลกอฮอล์ ⁽¹⁾					
- Short Chain	3,618	3,211	13%	3,500	3%
- Mid Cut	1,796	2,507	-28%	2,177	-18%
- Long Chain	1,271	1,441	-12%	1,414	-10%
ผลิตภัณฑ์แพตตีแอลกอฮอล์เฉลี่ย ⁽²⁾	1,784	2,243	-20%	2,054	-13%
น้ำมันเมล็ดในปาล์มดิบ (CPKO) ⁽³⁾	1,138	1,516	-25%	1,304	-13%
Market P2F ผลิตภัณฑ์แพตตีแอลกอฮอล์	419	424	-1%	488	-14%

หมายเหตุ : (1) อ้างอิงราคา ICIS

(2) ราคาเฉลี่ยตามสัดส่วนการผลิต Short Chain 8% Mid Cut 62% และ Long Chain 30%

(3) อ้างอิง Malaysian Palm Oil Board (MPOB)

ราคาน้ำมันเมล็ดในปาล์มดิบ (CPKO) ไตรมาส 1/2561 ลดลงจากช่วงไตรมาสเดียวกันของปีก่อนหน้ามาอยู่ที่ 1,138 เหรียญสหรัฐฯ ต่อตัน ลดลง 378 เหรียญสหรัฐฯ ต่อตัน คิดเป็นร้อยละ 25 และปรับลดลงจากไตรมาสก่อนหน้า 166 เหรียญสหรัฐฯ ต่อตัน คิดเป็นร้อยละ 13 โดยมีสาเหตุหลักมาจากปริมาณผลผลิตปาล์มน้ำมันที่เพิ่มขึ้นหลังหมดผลกระทบจากปรากฏการณ์เอลนีโญ (El Niño) จึงทำให้ปริมาณสต็อกน้ำมันปาล์มเพิ่มขึ้นอย่างต่อเนื่องจนกลับเข้าสู่ภาวะปกติ นอกจากนี้มาตรการการเพิ่มกำแพงภาษีการนำเข้าน้ำมันปาล์มของบางประเทศยังทำให้อุปสงค์บางส่วนหายไปจากตลาดอีกด้วย

ความต้องการแพตตีแอลกอฮอล์จากธรรมชาติ (Natural Fatty Alcohols) ปรับตัวดีขึ้นจากช่วงเดียวกันของปี 2560 เนื่องจากแนวโน้มราคาที่ลดต่ำกว่าแพตตีแอลกอฮอล์สังเคราะห์ (Synthetic Fatty Alcohols) เนื่องจากราคาน้ำมันเมล็ดในปาล์มดิบที่ลดลง ทำให้ผู้ซื้อหันกลับมาใช้แพตตีแอลกอฮอล์จากธรรมชาติมากขึ้น ทั้งนี้เมื่อเปรียบเทียบกับไตรมาสก่อนหน้า ความต้องการแพตตีแอลกอฮอล์ปรับลดลงหลังวันหยุดเทศกาลปีใหม่ซึ่งเป็นปกติตามฤดูกาล และการชะลอการซื้อของผู้ผลิตประเทศจีนเนื่องจากเทศกาลตรุษจีน

ในส่วน Market P2F ของแพตตีแอลกอฮอล์ในไตรมาส 1/2561 อยู่ที่ 419 เหรียญสหรัฐฯ ต่อตัน ใกล้เคียงกับไตรมาสเดียวกันในปีก่อนหน้า หากเทียบกับไตรมาสก่อนหน้านี Market P2F ของแพตตีแอลกอฮอล์ลดลงเป็นจำนวน 69 เหรียญสหรัฐฯ ต่อตัน หรือคิดเป็นลดลงร้อยละ 14 ซึ่งเป็นผลจากอุปทานที่เพิ่มขึ้นหลังจากผู้ผลิตแพตตีแอลกอฮอล์บางรายที่ได้หยุดกำลังการผลิตชั่วคราวในปีที่แล้วกลับมาเริ่มดำเนินการผลิตหลังจากราคาวัตถุดิบปรับลดลง

ผลการดำเนินงานตามกลุ่มธุรกิจ

ผลการดำเนินงานของกลุ่มธุรกิจเมทิลเอสเทอร์(B100)

ตารางที่ 4 : ผลการดำเนินงานของกลุ่มธุรกิจเมทิลเอสเทอร์(B100)

	ไตรมาส 1/2561	ไตรมาส 1/2560	% yoy	ไตรมาส 4/2560	% qoq
อัตรากำลังการผลิต (%) ⁽¹⁾	119%	86%	33%	100%	19%
ปริมาณการขาย (ตัน)	102,754	69,205	48%	91,716	12%
ปริมาณการขาย (ล้านลิตร) ⁽²⁾	119	80	49%	106	12%
รายได้จากการขาย (ล้านบาท)	2,774	2,643	5%	2,836	-2%
EBITDA (ล้านบาท)	163	131	24%	85	92%
อัตรากำไร EBITDA (%)	5.9%	5.0%	0.9%	3.0%	2.9%
Stock Gain/(Loss) & NRV	-17	-32	-47%	-48	-65%
Adjusted EBITDA (ล้านบาท) ⁽³⁾	180	163	10%	133	35%
Adjusted EBITDA Margin (%)	6.5%	6.2%	0.3%	4.7%	1.8%

หมายเหตุ : (1) จำนวนจากกำลังการผลิตติดตั้งที่ 300,000 ตันต่อปี

(2) 0.865 ตันเท่ากับ 1,000 ลิตร โดยประมาณ

(3) Adjusted EBITDA คือ EBITDA ที่ไม่รวมผลกระทบจาก Stock Gain/(Loss) และ ค่าเผื่อมูลค่าของสินค้าคงเหลือ (NRV)

ผลการดำเนินงานเปรียบเทียบไตรมาส 1/2561 กับไตรมาส 1/2560

บริษัทฯ มีรายได้จากการขายกลุ่มผลิตภัณฑ์เมทิลเอสเทอร์ในไตรมาส 1/2561 จำนวน 2,774 ล้านบาท เพิ่มขึ้นจากไตรมาส 1/2560 ร้อยละ 5 เนื่องจากปริมาณการขายเมทิลเอสเทอร์เพิ่มขึ้นร้อยละ 48 จากการที่ภาครัฐประกาศใช้อัตราส่วนผสมไบโอดีเซล B7 ในไตรมาส 1/2561 เปรียบเทียบกับ B5 ในไตรมาส 1/2560 ประกอบกับบริษัทฯ มีรายได้จากการขายผลิตภัณฑ์พลอยได้เพิ่มสูงขึ้น อย่างไรก็ตาม บริษัทฯ ได้รับผลกระทบจากราคา CPO ที่ปรับลดลง ส่งผลให้ส่วนลดราคา CPO ที่บริษัทฯ สามารถจัดหาได้ปรับตัวลดลง และส่งผลให้บริษัทฯ รับรู้ Stock Loss & NRV จำนวน 17 ล้านบาท จากปัจจัยดังกล่าวข้างต้นทำให้บริษัทฯ มี EBITDA จำนวน 163 ล้านบาท เพิ่มขึ้นจากปีก่อนหน้าร้อยละ 24 และมี Adjusted EBITDA จำนวน 180 ล้านบาท เพิ่มขึ้นจากปีก่อนหน้าร้อยละ 10

ผลการดำเนินงานเปรียบเทียบไตรมาส 1/2561 กับไตรมาส 4/2560

บริษัทฯ มีรายได้จากการขายกลุ่มผลิตภัณฑ์เมทิลเอสเทอร์ลดลงร้อยละ 2 แม้ว่าบริษัทฯ จะสามารถสร้างปริมาณการขายเมทิลเอสเทอร์ได้เพิ่มขึ้นจากไตรมาสก่อนหน้าร้อยละ 12 มาอยู่ที่ 102,754 ตัน เนื่องจากรัฐออกนโยบายให้ผู้ค้าน้ำมันตามมาตรา 7 เก็บสต็อกเมทิลเอสเทอร์เพิ่มขึ้น แต่รายได้จากการขายผลิตภัณฑ์พลอยได้และสินค้าเพื่อค้าปรับลดลง อย่างไรก็ตามบริษัทฯ ยังคงมี EBITDA จำนวน 163 ล้านบาท เพิ่มขึ้นจากไตรมาสก่อนหน้าร้อยละ 92 เนื่องจากบริษัทฯ สามารถบริหารจัดการต้นทุนวัตถุดิบได้ดีขึ้นและปริมาณขายที่เพิ่มสูงขึ้น นอกจากนี้บริษัทฯ รับรู้ Stock Loss & NRV ลดลงจากไตรมาสก่อนหน้า 31 ล้านบาท เนื่องจากการลดลงของราคาน้ำมันปาล์มดิบน้อยกว่าไตรมาสก่อนหน้า ทำให้บริษัทฯ มี Adjusted EBITDA 180 ล้านบาท เพิ่มขึ้นจากไตรมาสก่อนหน้าร้อยละ 35

ผลการดำเนินงานของกลุ่มธุรกิจแพตตี้แอลกอฮอล์

ตารางที่ 5 : ผลการดำเนินงานของกลุ่มธุรกิจแพตตี้แอลกอฮอล์

	ไตรมาส 1/2561	ไตรมาส 1/2560	% yoy	ไตรมาส 4/2560	% qoq
อัตรากำลังการผลิต (%)	101%	89%	12%	121%	-20%
ปริมาณการขาย (ตัน)	24,235	19,890	22%	32,045	-24%
รายได้จากการขาย (ล้านบาท)	1,857	1,603	16%	2,383	-22%
EBITDA (ล้านบาท)	48	180	-73%	303	-84%
อัตรากำไร EBITDA (%)	2.6%	11.2%	-8.6%	12.7%	-10.1%
Stock Gain/(Loss) & NRV	-216	-1	21500%	-14	1443%
Adjusted EBITDA (ล้านบาท) ⁽¹⁾	264	181	46%	316	-16%
Adjusted EBITDA Margin (%)	14.2%	11.3%	2.9%	13.3%	0.9%

หมายเหตุ : (1) Adjusted EBITDA คือ EBITDA ที่ไม่รวมผลกระทบจาก Stock Gain/(Loss) และ ค่าเผื่อมูลค่าของสินค้าคงเหลือ (NRV)

ผลการดำเนินงานเปรียบเทียบไตรมาส 1/2561 กับไตรมาส 1/2560

บริษัทฯ มีรายได้จากการขายของกลุ่มธุรกิจแพตตี้แอลกอฮอล์สำหรับไตรมาส 1/2561 จำนวน 1,857 ล้านบาท เพิ่มขึ้นจากไตรมาส 1/2560 ร้อยละ 16 มีสาเหตุหลักจากบริษัทฯ สามารถสร้างยอดขายแพตตี้แอลกอฮอล์ได้ 24,235 ตัน เพิ่มขึ้นจากไตรมาส 1/2560 ร้อยละ 22 เนื่องจากราคาแพตตี้แอลกอฮอล์จากธรรมชาติในปีนี้อยู่ในระดับที่สามารถแข่งขันกับราคาแพตตี้แอลกอฮอล์สังเคราะห์ เมื่อเปรียบเทียบกับปีที่แล้วที่มีราคาสูงกว่า อย่างไรก็ตามบริษัทฯ ได้รับผลกระทบจาก Stock Loss & NRV จำนวน 216 ล้านบาท เนื่องจากราคาน้ำมันเมล็ดในปาล์มดิบมีการปรับลดลง ส่งผลทำให้บริษัทฯ มี EBITDA 48 ล้านบาท ปรับลดลงจากปีก่อนหน้าร้อยละ 73 ในขณะที่มี Adjusted EBITDA 264 ล้านบาท ปรับเพิ่มจากปีก่อนหน้าร้อยละ 46

ผลการดำเนินงานเปรียบเทียบไตรมาส 1/2561 กับไตรมาส 4/2560

บริษัทฯ มีรายได้จากการขายของกลุ่มธุรกิจแพตตี้แอลกอฮอล์ในไตรมาส 1/2561 จำนวน 1,857 ล้านบาท ปรับลดลงจากไตรมาส 4/2560 ร้อยละ 22 โดยมีปริมาณการขายแพตตี้แอลกอฮอล์ลดลงจากอุปสงค์ที่ลดลงตามความต้องการแพตตี้แอลกอฮอล์ที่ลดลงหลังวันหยุดเทศกาลปีใหม่ซึ่งเป็นปกติตามฤดูกาล ประกอบกับบริษัทฯ มีการหยุดหน่วยการผลิตผลิตภัณฑ์แพตตี้แอลกอฮอล์ประจำปีเพื่อเปลี่ยนตัวเร่งปฏิกิริยาในช่วงปลายฤดูการผลิตถึงเดือนมีนาคม เป็นเวลา 15 วัน นอกจากนี้ จากการที่ราคาน้ำมันเมล็ดในปาล์มดิบที่ปรับลดลง ส่งผลให้บริษัทฯ ได้รับผลกระทบจาก Stock Loss & NRV จำนวน 216 ล้านบาท ทำให้บริษัทฯ มี EBITDA จำนวน 48 ล้านบาท ปรับลดลงจากไตรมาสก่อนหน้าร้อยละ 84 และบริษัทฯ มี Adjusted EBITDA คิดเป็นจำนวน 264 ล้านบาท ปรับลดลงจากไตรมาสก่อนหน้าร้อยละ 16

งบกำไรขาดทุนรวม

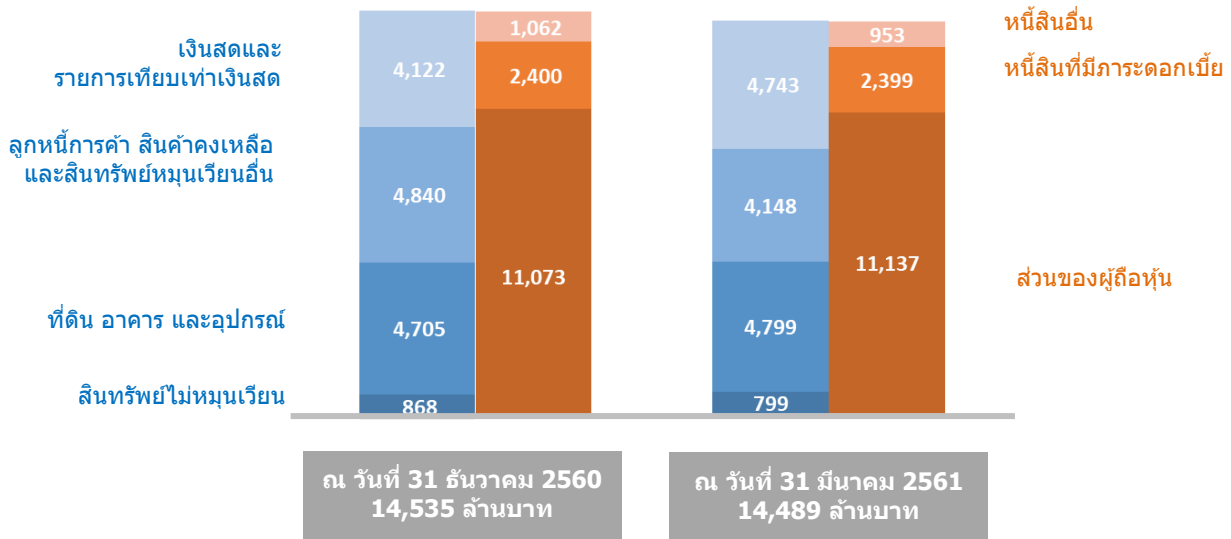
ตารางที่ 6 : งบกำไรขาดทุนรวม เปรียบเทียบไตรมาส 1/2561, ไตรมาส 1/2560 และไตรมาส 4/2560

	ไตรมาส 1/2561		ไตรมาส 1/2560		yoy		ไตรมาส 4/2560		qoq	
	ล.ป.	%	ล.ป.	%	ล.ป.	%	ล.ป.	%	ล.ป.	%
รายได้จากการขาย	4,631	100	4,246	100	385	9	5,219	100	588	(11)
วัตถุดิบ	(3,522)	(76)	(3,347)	(79)	(175)	5	(4,078)	(78)	(556)	(14)
ค่าเผื่อมูลค่าสินค้าคงเหลือ (NRV)	2	0	-	-	2	na.	(1)	(0)	3	(300)
Product to Feed Margin	1,111	24	899	21	212	24	1,140	22	(29)	(3)
ค่าใช้จ่ายแปรผันอื่น	(495)	(11)	(355)	(8)	(140)	39	(448)	(9)	(47)	10
ค่าใช้จ่ายในการผลิต	(126)	(3)	(139)	(3)	13	(9)	(149)	(3)	23	(15)
Stock Gain/(Loss)	(235)	(5)	(33)	(1)	(202)	612	(61)	(1)	(174)	285
ค่าใช้จ่ายในการขายและบริหาร	(72)	(2)	(71)	(2)	(1)	1	(114)	(2)	42	(37)
รายได้อื่นๆ	28	1	10	0	18	180	20	0	8	40
EBITDA	211	5	312	7	(101)	(32)	387	7	(176)	(45)
ค่าเสื่อมราคาและตัดจำหน่ายทางบัญชี	(139)	(3)	(138)	(3)	(1)	1	(143)	(3)	4	(3)
EBIT	72	2	174	4	(102)	(59)	244	5	(172)	(70)
ค่าใช้จ่ายทางการเงินสุทธิ	(5)	(0)	(22)	(1)	17	(77)	(8)	(0)	3	(38)
กำไร(ขาดทุน)จากอัตราแลกเปลี่ยน ⁽¹⁾	(27)	(1)	(24)	(1)	(3)	13	(8)	(0)	(19)	238
ส่วนแบ่งกำไร(ขาดทุน)จากเงินลงทุน	20	0	30	1	(10)	(33)	27	1	(7)	(26)
ค่าใช้จ่ายภาษีเงินได้	4	0	(12)	(0)	16	(133)	(4)	(0)	8	(200)
กำไรสุทธิรวม	64	1	145	3	(81)	(56)	251	5	(187)	(75)

หมายเหตุ : (1) รวมกำไร(ขาดทุน)จากอัตราแลกเปลี่ยน และ กำไร(ขาดทุน)จากตราสารอนุพันธ์

งบแสดงฐานะการเงิน

แผนภูมิที่ 2 : งบแสดงฐานะการเงิน เปรียบเทียบ ณ วันที่ 31 มีนาคม 2561 และ ณ วันที่ 31 ธันวาคม 2560



สินทรัพย์

ณ วันที่ 31 มีนาคม 2561 บริษัทฯ มีสินทรัพย์รวมทั้งสิ้น 14,489 ล้านบาท ลดลงจาก ณ วันที่ 31 ธันวาคม 2560 จำนวน 46 ล้านบาท เนื่องจาก

- สินทรัพย์หมุนเวียนลดลง 71 ล้านบาท โดยมีการเปลี่ยนแปลงที่สำคัญคือ ลูกหนี้การค้าลดลง 397 ล้านบาท จากการที่โรงงานผลิตแพตตี้แอลกอฮอล์มีการหยุดการผลิตประจำปีเพื่อซ่อมบำรุง และลูกค้าจากประเทศจีนหยุดตรุษจีนในช่วงเดือนกุมภาพันธ์ 2561 และสินค้าคงเหลือลดลง 335 ล้านบาท จากปริมาณสินค้าคงคลังและราคาที่ปรับลดลง ในขณะที่บริษัทฯ มีเงินสดและรายการเทียบเท่าเงินสดเพิ่มขึ้นจำนวน 621 ล้านบาทและมีเงินปันผลค้างรับเพิ่มขึ้น 91 ล้านบาท จากการจ่ายเงินปันผลของ TEX

- สินทรัพย์ไม่หมุนเวียนเพิ่มขึ้น 25 ล้านบาท โดยมีการเปลี่ยนแปลงที่สำคัญคือ อาคารและอุปกรณ์ เพิ่มขึ้น 213 ล้านบาท ซึ่งส่วนใหญ่เกิดจากการลงทุนในโครงการผลิตเมทิลเอสเทอร์แห่งที่ 2 จำนวน 198 ล้านบาท ในขณะที่มีการตัดค่าเสื่อมราคาของสินทรัพย์ไม่หมุนเวียน 118 ล้านบาท และเงินลงทุนในกิจการร่วมค้าลดลง 71 ล้านบาทเนื่องจากการจ่ายเงินปันผลของ TEX

หนี้สิน

ณ วันที่ 31 มีนาคม 2561 บริษัทฯ มีหนี้สินรวมทั้งสิ้น 3,352 ล้านบาท ลดลงจาก ณ วันที่ 31 ธันวาคม 2560 จำนวน 110 ล้านบาท คิดเป็นร้อยละ 3 มีสาเหตุหลักจากเจ้าหนี้การค้าเพิ่มขึ้น 34 ล้านบาทในขณะที่เจ้าหนี้ผู้รับเหมาก่อสร้างลดลง 41 ล้านบาท และเจ้าหนี้อื่นลดลง 104 ล้านบาท

ส่วนของผู้ถือหุ้น

ณ วันที่ 31 มีนาคม 2561 บริษัทฯ มีส่วนของผู้ถือหุ้น 11,137 ล้านบาท เพิ่มขึ้นจาก ณ วันที่ 31 ธันวาคม 2560 จำนวน 64 ล้านบาท คิดเป็นร้อยละ 1 เพิ่มขึ้นจากผลกำไรสุทธิสำหรับไตรมาส 1/2561

งบกระแสเงินสด

ณ วันที่ 31 มีนาคม 2561 บริษัทฯ มีเงินสดและรายการเทียบเท่าเงินสด 4,743 ล้านบาท เพิ่มจาก 31 ธันวาคม 2560 จำนวน 621 ล้านบาท ซึ่งเกิดจากกระแสเงินสดรับจากกิจกรรมการดำเนินงานสุทธิ 891 ล้านบาท ประกอบด้วยเงินสดที่ได้จากกำไรสุทธิ 64 ล้านบาท และรายการเกี่ยวกับการดำเนินงานอื่นๆ 827 ล้านบาท ส่วนใหญ่เป็นผลจากการลดลงของลูกหนี้การค้าและสินค้าคงคลัง กระแสเงินสดที่ใช้ไปในกิจกรรมการลงทุนประมาณ 45 ล้านบาท เป็นเงินสดจ่ายเพื่อซื้ออาคารและอุปกรณ์จำนวน 254 ล้านบาท ส่วนใหญ่เป็นการลงทุนในโครงการผลิตเมทิลเอสเตอร์แห่งที่ 2 จำนวน 198 ล้านบาท และมีเงินสดรับจากเงินลงทุนชั่วคราว 200 ล้านบาท สำหรับกระแสเงินสดที่ใช้ไปในกิจกรรมจัดหาเงินจำนวน 20 ล้านบาท เป็นการจ่ายดอกเบี้ย

อัตราส่วนทางการเงินที่สำคัญ

ตารางที่ 7 : อัตราส่วนทางการเงินที่สำคัญ เปรียบเทียบไตรมาส 1/2561, ไตรมาส 1/2560 และไตรมาส 4/2560

อัตราส่วนทางการเงิน	ไตรมาส 1/2561	ไตรมาส 1/2560	ไตรมาส 4/2560
อัตราส่วนสภาพคล่อง(เท่า)	7.5	4.2	6.9
อัตราส่วน EBITDA ต่อรายได้จากการขาย(%)	4.6	7.3	7.4
อัตราส่วน กำไรสุทธิต่อรายได้จากการขาย(%)	1.4	3.4	4.8
อัตราส่วนผลตอบแทนต่อสินทรัพย์(%)	3.0	7.2	3.8
อัตราส่วนผลตอบแทนต่อส่วนของผู้ถือหุ้น(%)	4.0	10.1	5.1
อัตราส่วนหนี้สินต่อส่วนของผู้ถือหุ้น(เท่า)	0.3	0.5	0.3
อัตราส่วนหนี้สินที่มีภาระดอกเบี้ยต่อส่วนของผู้ถือหุ้น(เท่า)	0.2	0.3	0.2
อัตราส่วนหนี้สินที่มีภาระดอกเบี้ยต่อ EBITDA(เท่า)	2.3	1.9	2.1

หมายเหตุ :

อัตราส่วนสภาพคล่อง (เท่า)	=	สินทรัพย์หมุนเวียน หาร หนี้สินหมุนเวียน
อัตราส่วน EBITDA ต่อรายได้จากการขาย (ร้อยละ)	=	EBITDA หาร รายได้จากการขาย
อัตราส่วนกำไรสุทธิต่อรายได้จากการขาย (ร้อยละ)	=	กำไรสุทธิ หาร รายได้จากการขาย
อัตราส่วนผลตอบแทนต่อสินทรัพย์ (ร้อยละ)	=	กำไรสุทธิ หาร สินทรัพย์รวมเฉลี่ย
อัตราส่วนผลตอบแทนต่อส่วนของผู้ถือหุ้น (ร้อยละ)	=	กำไรสุทธิ (ของผู้ถือหุ้นใหญ่) หาร ส่วนของผู้ถือหุ้นของบริษัทใหญ่ (เฉลี่ย)
อัตราส่วนหนี้สินต่อส่วนของผู้ถือหุ้น (เท่า)	=	หนี้สินรวม หาร ส่วนของผู้ถือหุ้น
อัตราส่วนหนี้สินที่มีภาระดอกเบี้ยต่อส่วนของผู้ถือหุ้น (เท่า)	=	หนี้สินที่มีภาระดอกเบี้ย หาร ส่วนของผู้ถือหุ้น
อัตราส่วนหนี้สินที่มีภาระดอกเบี้ยต่อ EBITDA (เท่า)	=	หนี้สินที่มีภาระดอกเบี้ย หาร EBITDA