

เลขที่ WHAUP-CS020/2561

10 พฤษภาคม 2561

เรียน กรรมการและผู้จัดการ ตลาดหลักทรัพย์แห่งประเทศไทย
เรื่อง ชี้แจงผลการดำเนินงานประจำไตรมาส 1 ปี 2561

บริษัท ดับบลิวเอชเอ ยูทิลิตี้ส์ แอนด์ พาวเวอร์ จำกัด (มหาชน) (หรือ “บริษัทฯ”) ประกาศกำไรสุทธิประจำไตรมาส 1 ปี 2561 จำนวน 716.2 ล้านบาท เพิ่มขึ้นร้อยละ 162.8 เมื่อเทียบกับไตรมาส 1 ปี 2560

1. ผลการดำเนินงานสำหรับไตรมาส 1 ปี 2561

งบการเงินรวม	ไตรมาส 1	ไตรมาส 1	เพิ่มขึ้น/(ลดลง)	
	ปี 2560	ปี 2561	ล้านบาท	ร้อยละ
รายได้จากการขายและการให้บริการ	388.0	422.0	34.0	8.8
- รายได้จากการดำเนินงาน ¹	377.6	420.6	43.0	11.4
- รายได้อื่นจากรูกริกน้ำ ²	10.4	1.4	(9.0)	(86.8)
ต้นทุนขายและการให้บริการ	(258.4)	(273.0)	(14.6)	5.7
กำไรขั้นต้น	129.6	149.0	19.4	15.0
กำไรขั้นต้นจากการดำเนินงาน³	119.3	147.6	28.4	23.8
รายได้อื่น ⁴	45.7	16.8	(28.8)	(63.1)
ค่าใช้จ่ายในการบริหาร	(25.4)	(8.4)	17.0	(66.8)
ต้นทุนทางการเงิน	(146.0)	(93.7)	52.3	(35.9)
ส่วนแบ่งกำไรจากเงินลงทุนในบริษัทร่วมและการร่วมค้า	250.8	659.2	408.5	162.9
(ค่าใช้จ่าย) รายได้ภาษีเงินได้	17.9	(6.8)	(24.7)	(138.0)
ส่วนที่เป็นของส่วนได้เสียที่ไม่มีอำนาจควบคุม	(0.0)	(0.0)	0.0	(2.2)
กำไรส่วนที่เป็นของบริษัทใหญ่	272.5	716.2	443.7	162.8
กำไร (ขาดทุน) จากอัตราแลกเปลี่ยน	240.0	250.6	10.7	4.4
กำไรส่วนที่เป็นของบริษัทใหญ่ก่อนรวมกำไร (ขาดทุน) จากอัตราแลกเปลี่ยน	32.55	465.6	433.0	1,330.5

¹ รายได้จากการดำเนินงาน ประกอบด้วยรายได้การจำหน่ายน้ำดิบ รายได้การจำหน่ายน้ำเพื่ออุตสาหกรรม และรายได้การบริหารจัดการน้ำเสีย

² รายได้อื่นจากธุรกิจน้ำประกอบด้วย ค่าธรรมเนียมจากการขอใช้น้ำเพิ่มซึ่งเกิดจากการที่ลูกค้ามีความต้องการใช้น้ำเพิ่มขึ้นเกินกว่าที่จัดสรรให้ และ ค่าธรรมเนียมจากการบริหารจัดการน้ำ

³ กำไรขั้นต้นจากการดำเนินงานไม่รวมรายได้อื่นจากธุรกิจน้ำ

⁴ รายได้อื่นของบริษัทฯ ประกอบด้วยดอกเบี้ยรับจากเงินให้กู้ยืมแก่บริษัท เก็ค โค-วัน จำกัดและเงินปันผลรับจากเงินลงทุนในโรงไฟฟ้าโกลวโอพีพี

ประเด็นสำคัญ

- รายได้จากการดำเนินงานของธุรกิจน้ำมีจำนวนเท่ากับ 420.6 ล้านบาท หรือเพิ่มขึ้นร้อยละ 11.4 จากช่วงเดียวกันของปีก่อน สะท้อนถึงการเติบโตที่เพิ่มขึ้นจากปริมาณการจำหน่ายน้ำ
- ส่วนแบ่งกำไรจากเงินลงทุนในบริษัทร่วมและการร่วมค้า (ธุรกิจพลังงาน) จำนวนเท่ากับ 659.2 ล้านบาท เพิ่มขึ้นร้อยละ 162.9 เมื่อเทียบกับช่วงเดียวกันในปีก่อนหน้า ซึ่งรวมกำไรจากอัตราแลกเปลี่ยนจำนวน 250.6 ล้านบาท
 - โรงไฟฟ้าเก็ค โค-วัน มีส่วนแบ่งกำไรจากการลงทุนในสัดส่วนของบริษัทฯ จำนวน 386.2 ล้านบาท หรือเพิ่มขึ้นร้อยละ 180.4 เมื่อเทียบกับช่วงเดียวกันในปีก่อนหน้า เนื่องจากการปิดซ่อมบำรุงตามแผนในไตรมาสที่ 1 ปี 2560 และค่าพลังงานไฟฟ้าที่ปรับตัวเพิ่มขึ้น ซึ่งเป็นผลมาจากการจ่ายไฟฟ้าให้กับกฟผ และในไตรมาส 1 ปี 2561 ราคาถ่านหินที่ได้มีการปรับตัวเพิ่มขึ้น
 - โรงไฟฟ้าขนาดเล็ก (SPP) จำนวน 5 โรง (โรงไฟฟ้ากัลป์ วิถีพิ โรงไฟฟ้ากัลป์ ทีเอส 1 โรงไฟฟ้ากัลป์ ทีเอส 2 โรงไฟฟ้ากัลป์ ทีเอส 3 และโรงไฟฟ้ากัลป์ ทีเอส 4) ซึ่งได้เปิดดำเนินการเชิงพาณิชย์ตั้งแต่ไตรมาสที่ 2 ปี 2560 ตามแผนงานที่กำหนดไว้ ส่งผลให้บริษัทฯ มีกำลังการผลิตไฟฟ้ารวมตามสัดส่วนการลงทุนในโครงการโรงไฟฟ้าที่เปิดดำเนินการเชิงพาณิชย์เพิ่มขึ้นเป็นจำนวน 509.6 เมกกะวัตต์
- ณ สิ้นไตรมาส 1 ปี 2561 บริษัทฯ มีหนี้สินที่มีภาระดอกเบี้ยสุทธิเท่ากับ 7,610.0 ล้านบาท และมีอัตราส่วนหนี้สินที่มีภาระดอกเบี้ยสุทธิต่อส่วนของผู้ถือหุ้น เท่ากับ 0.57 เท่า

ผลการดำเนินงานรายธุรกิจ

ธุรกิจน้ำ

บริษัทฯ มีรายได้จากการขายและการให้บริการในไตรมาส 1 ปี 2561 มีจำนวนเท่ากับ 422.0 ล้านบาท โดยสามารถสรุปได้ดังนี้

รายได้	งบการเงินรวม			
	ไตรมาส 1 ปี 2560	ไตรมาส 1 ปี 2561	เพิ่มขึ้น/(ลดลง) ล้านบาท ร้อยละ	
รายได้การจำหน่ายน้ำเพื่ออุตสาหกรรม	276.4	312.0	35.6	12.9
รายได้การจำหน่ายน้ำดิบ	63.9	68.4	4.5	7.0
รายได้การบริหารจัดการน้ำเสีย	37.3	40.3	2.9	7.8
รายได้อื่นจากธุรกิจน้ำ ¹	10.4	1.4	(9.0)	(86.8)
รายได้จากการขายและการให้บริการ	388.0	422.0	34.0	8.8

¹ รายได้อื่นจากธุรกิจน้ำประกอบด้วย ค่าธรรมเนียมจากการขอใช้น้ำเพิ่มขึ้นซึ่งเกิดจากการที่ลูกค้ามีความต้องการใช้น้ำเพิ่มขึ้นเกินกว่าที่จัดสรรให้ และค่าธรรมเนียมจากการบริหารจัดการน้ำใน ESIE และ HLP1

การเติบโตมีสาเหตุมาจาก:

- i) ปริมาณการจำหน่ายน้ำที่เพิ่มมากขึ้น;
 - ก) ปริมาณการจำหน่ายเพื่ออุตสาหกรรมเพิ่มขึ้นร้อยละ 12.2 เมื่อเทียบกับไตรมาสเดียวกันของปีที่แล้ว สาเหตุหลักมาจากเปิดดำเนินการผลิตเชิงพาณิชย์ของ โรงไฟฟ้า SPPs ทั้ง 5 (โรงไฟฟ้ากัลป์ วีทีพี โรงไฟฟ้ากัลป์ ทีเอส 1 โรงไฟฟ้ากัลป์ ทีเอส 2 โรงไฟฟ้ากัลป์ ทีเอส 3 และโรงไฟฟ้ากัลป์ ทีเอส 4) รวมถึงปริมาณการใช้น้ำที่เพิ่มขึ้นอย่างต่อเนื่องจากลูกค้าปัจจุบัน
 - ข) ปริมาณการจำหน่ายน้ำดิบเพิ่มขึ้นร้อยละ 7.7 เมื่อเทียบกับไตรมาสเดียวกันของปีที่แล้ว สาเหตุหลักมา ปริมาณการใช้น้ำที่เพิ่มขึ้นอย่างต่อเนื่องจากลูกค้าปัจจุบัน
 - ค) ปริมาณการบำบัดน้ำเสียเพิ่มขึ้นร้อยละ 7.0 เมื่อเทียบกับไตรมาสเดียวกันของปีที่แล้ว สาเหตุหลักมา ปริมาณการใช้น้ำดิบและน้ำเพื่ออุตสาหกรรมที่เพิ่มขึ้น
- ii) รายได้อื่นจากธุรกิจน้ำ ซึ่งส่วนมากมาจากค่าธรรมเนียมจากการขอใช้น้ำเกินกว่าที่จัดสรร (Excessive Charge) ในไตรมาส 1 ปี 2561 มีจำนวนเท่ากับ 1.4 ล้านบาท

อัตรากำไรขั้นต้น (ไม่รวมรายได้อื่นจากธุรกิจน้ำ) เพิ่มขึ้นจากร้อยละ 31.6 ในไตรมาส 1 ปี 2560 เป็นร้อยละ 35.1 ในไตรมาส 1 ปี 2561 สาเหตุหลักมาจากการเพิ่มปริมาณการขายของบริษัทฯ รวมถึงการควบคุมค่าใช้จ่ายในการบริหารงานต่างๆ ในไตรมาส 1 ปี 2561 บริษัทมีกำไรขั้นต้นจำนวน 149.0 ล้านบาท หรือเพิ่มขึ้นร้อยละ 15.0 เมื่อเทียบกับไตรมาส 1 ปี 2560

ธุรกิจพลังงาน

ในไตรมาส 1 ปี 2561 บริษัทมีส่วนแบ่งกำไรจากเงินลงทุนในบริษัทร่วมและการร่วมค้า และเงินปันผลรับจากธุรกิจพลังงาน รวมทั้งสิ้น 659.2 ล้านบาท หรือเพิ่มขึ้นร้อยละ 139.1 จากไตรมาส 1 ปี 2560 ซึ่งรวมกำไรจากอัตราแลกเปลี่ยนเงินจำนวน 250.6 ล้านบาท

โดยมีรายละเอียดของส่วนแบ่งกำไรจากเงินลงทุนในบริษัทร่วมและการร่วมค้าและเงินปันผลรับ จำแนกตามประเภทโรงไฟฟ้าดังนี้

ประเภทโรงไฟฟ้า	ไตรมาส 1 ปี 2560	ไตรมาส 1 ปี 2561	เพิ่มขึ้น / (ลดลง)	
	ล้านบาท	ล้านบาท	ล้านบาท	%
IPP	167.0	390.3	223.3	133.7
SPP	73.5	261.2	187.7	255.5
พลังงานทางเลือก	1.3	1.1	-0.2	-18.7
โครงการที่อยู่ระหว่างการก่อสร้าง	33.9	6.7	-27.2	-80.3

ส่วนแบ่งกำไรจากการลงทุนในบริษัทร่วมและการร่วมค้า และเงินปันผลรับ ¹	275.7	659.2	383.5	139.1
กำไร (ขาดทุน) จากอัตราแลกเปลี่ยน	240.0	250.6	10.7	4.4
กำไร (ขาดทุน) จากอัตราแลกเปลี่ยน ส่วนแบ่งกำไรจากการลงทุนในบริษัทร่วมและการร่วมค้า และเงินปันผลรับ ก่อนรวม	35.8	408.6	372.9	1043.0

บริษัทฯ ซึ่งเป็นบริษัทร่วมพัฒนาในธุรกิจพลังงาน ปัจจุบันมีกำลังการผลิตตามสัดส่วนการลงทุนในโครงการโรงไฟฟ้าที่เปิดดำเนินการเชิงพาณิชย์ตามสัญญาแล้วจำนวน 509.6 เมกกะวัตต์ และที่อยู่ระหว่างก่อสร้างจำนวน 33.2 เมกกะวัตต์ บริษัทฯ ได้ร่วมลงทุนกับผู้ประกอบการในธุรกิจโรงไฟฟ้าที่สำคัญทั้งในและต่างประเทศ ได้แก่ กลุ่มโคกล่าม กลุ่มกัลฟ์ กลุ่มบริษัทบี.กริม กลุ่มซูเอช และกลุ่มกันกุล โดยบริษัทฯ รับผิดชอบการดำเนินงานในธุรกิจโรงไฟฟ้าในรูปของ 1) ส่วนแบ่งกำไรจากเงินลงทุนในบริษัทร่วมและการร่วมค้า 2) เงินปันผลรับ ซึ่งส่วนแบ่งกำไรจะรับรู้กำไรสุทธิตามสัดส่วนการถือหุ้น (ร้อยละ) โดยเป็นส่วนแบ่งกำไรสุทธิหลังหักค่าใช้จ่ายต่างๆ ที่เกี่ยวข้องในบริษัทร่วมและการร่วมค้าดังกล่าว

ทั้งนี้การเติบโตส่วนใหญ่เกิดขึ้นมาจากโครงการที่ดำเนินการก่อสร้างแล้วเสร็จ

โรงไฟฟ้า	ประเภทโรงไฟฟ้า	ประเภทผู้ผลิต	สัดส่วนการถือหุ้น (ร้อยละ)	กำลังการผลิตตามสัญญา (เมกกะวัตต์)	กำลังการผลิตตามสัดส่วนการถือหุ้น (เมกกะวัตต์)	กำหนดการเดินเครื่องเชิงพาณิชย์
กัลฟ์ วิทีพี	พลังความร้อนร่วม โคเจนเนอเรชั่นที่ใช้ ก๊าซธรรมชาติเป็น เชื้อเพลิง	SPP	25.01	130.0	32.5	พ.ค. 2560
กัลฟ์ ทีเอส 1	พลังความร้อนร่วม โคเจนเนอเรชั่นที่ใช้ ก๊าซธรรมชาติเป็น เชื้อเพลิง	SPP	25.01	130.0	32.5	ก.ค. 2560
กัลฟ์ ทีเอส 2	พลังความร้อนร่วม โคเจนเนอเรชั่นที่ใช้ ก๊าซธรรมชาติเป็น เชื้อเพลิง	SPP	25.01	130.0	32.5	ก.ย. 2560

โรงไฟฟ้า	ประเภท โรงไฟฟ้า	ประเภท ผู้ผลิต	สัดส่วน การถือหุ้น (ร้อยละ)	กำลังการผลิตตาม สัญญา (เมกะวัตต์)	กำลังการผลิตตาม สัดส่วนการถือหุ้น (เมกะวัตต์)	กำหนดการเดินเครื่องเชิงพาณิชย์
กัลฟ์ ทีเอส 3	พลังความร้อนร่วม โคเจนเนอเรชั่นที่ใช้ ก๊าซธรรมชาติเป็น เชื้อเพลิง	SPP	25.01	125.0	31.3	พ.ย. 2560
กัลฟ์ ทีเอส 4	พลังความร้อนร่วม โคเจนเนอเรชั่นที่ใช้ ก๊าซธรรมชาติเป็น เชื้อเพลิง	SPP	25.01	125.0	31.3	ม.ค. 2561
รวม				640.0	160.1	

กำไร (ขาดทุน) จากอัตราแลกเปลี่ยน ณ สิ้นไตรมาส 1 ปี 2561

ประเภทโรงไฟฟ้า	ส่วนแบ่งกำไรและเงินปัน ผลจากการลงทุนในบริษัท ร่วมและการร่วมค้า (ล้านบาท)	กำไร (ขาดทุน) จากอัตรา แลกเปลี่ยน (ล้านบาท)	ส่วนแบ่งกำไรจากการลงทุนใน บริษัทร่วมและการร่วมค้า ก่อน รวมกำไร (ขาดทุน) จากอัตรา แลกเปลี่ยน (ล้านบาท)
IPP	390.3	133.4	257.0
SPP	261.2	105.8	155.4
พลังงานทางเลือก	1.1	0.0	1.1
โครงการที่อยู่ระหว่างการ ก่อสร้างและพัฒนา	6.7	11.5	-4.8
รวม	659.2	250.6	408.6

โครงการที่อยู่ระหว่างการก่อสร้างและพัฒนา

- โรงไฟฟ้า SPP โรงไฟฟ้ากัลฟ์ เอ็นแอลแอล2 มีกำหนดดำเนินการผลิตไฟฟ้าเชิงพาณิชย์ใน 2562
- โครงการโรงไฟฟ้าผู้ผลิตไฟฟ้าขนาดเล็กมาก (VSPP) ดับบลิวเอชเอ KM.3 โซลาร์ มีกำลังการผลิตตามสัญญา รวม 0.9 เมกะวัตต์ ซึ่งมีกำหนดดำเนินการผลิตไฟฟ้าเชิงพาณิชย์ในเดือนพฤษภาคม ปี 2561

- นอกจากนี้ยังมีโครงการโรงไฟฟ้าผู้ผลิตไฟฟ้าขนาดเล็กมาก (VSPP) โรงไฟฟ้าพลังงานขยะ ที่อยู่ระหว่างการก่อสร้าง ได้แก่ บริษัท ชลบุรี คลีน เอ็นเนอร์ยี จำกัด (CCE) ซึ่งมีกำลังการผลิตตามสัญญารวม 6.9 เมกะวัตต์ หรือคิดเป็นกำลังการผลิตตามสัดส่วนการถือหุ้น 2.3 เมกะวัตต์ ซึ่งมีกำหนดดำเนินการผลิตไฟฟ้าเชิงพาณิชย์ในปี 2562
- บริษัทฯ มีส่วนแบ่งกำไรจากโครงการโรงไฟฟ้าที่อยู่ระหว่างก่อสร้างและพัฒนาในไตรมาส 1 ปี 2561 จำนวน 6.8 ล้านบาท ประกอบด้วยส่วนแบ่งผลขาดทุนจากการดำเนินงาน 4.7 ล้านบาท และกำไรจากอัตราแลกเปลี่ยนจำนวน 11.5 ล้านบาท

โรงไฟฟ้า	ประเภทโรงไฟฟ้า	ประเภทผู้ผลิต	สัดส่วนการถือหุ้น (ร้อยละ)	กำลังการผลิตตามสัญญา(เมกะวัตต์)	กำลังการผลิตตามสัดส่วนการถือหุ้น (เมกะวัตต์)	กำหนดการเดินเครื่องเชิงพาณิชย์
ดับบลิวเอชเอ KM.3 โซลาร์	พลังงานแสงอาทิตย์	VSPP	100	0.9	0.9	พ.ค. 2561
กัลฟ์ เอ็นแอลแอล2	พลังความร้อนร่วม โคเจนเนอเรชั่นที่ใช้ ก๊าซธรรมชาติเป็น เชื้อเพลิง	SPP	25.01	120.0	30.0	ม.ค. 2562
ชลบุรี คลีนเอ็นเนอร์ยี	พลังงานจากขยะ	VSPP	33.33	6.9	2.3	ไตรมาส 4 ปี 2562
รวม				127.8	33.2	

ภาพรวมของผลการดำเนินงาน

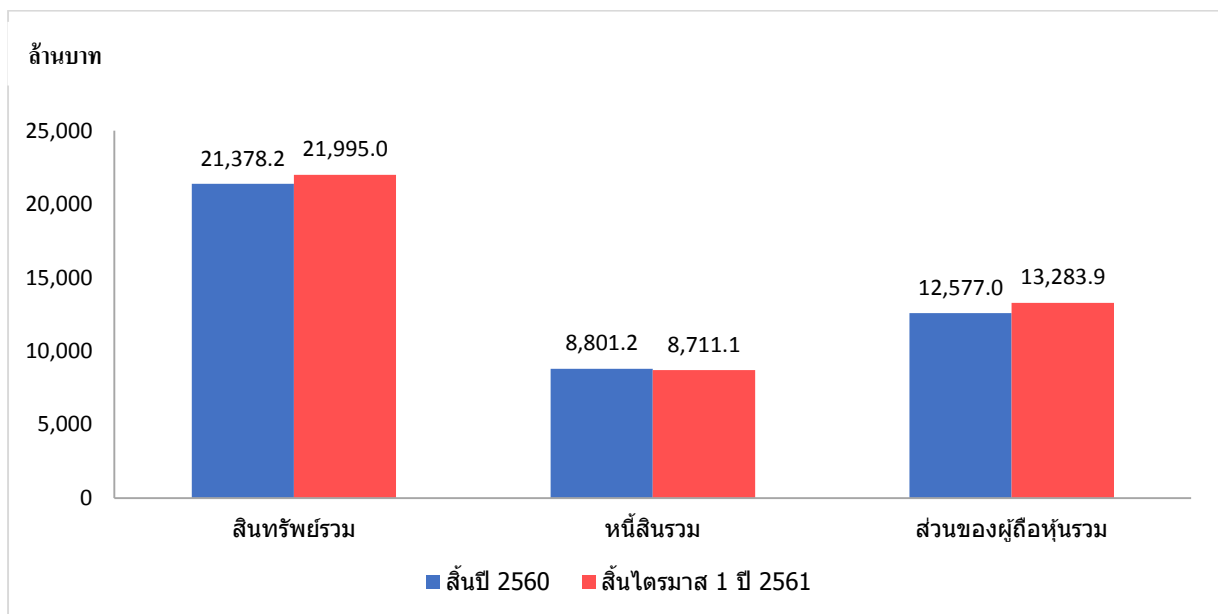
ค่าใช้จ่ายในการดำเนินการ

- ค่าใช้จ่ายในการบริหาร ลดลงจาก 25.4 ล้านบาท มาเป็น 8.4 ล้านบาท เนื่องจากการปรับปรุงรายการทางบัญชีของหนี้สงสัยจะสูญจำนวน 22.5 ล้านบาท
- ต้นทุนทางการเงิน ลดลงจาก 146.0 ล้านบาทในไตรมาส 1 ปี 2560 มาเป็นจำนวน 93.7 ล้านบาทในไตรมาส 1 ปี 2561 สาเหตุหลักมาจากระคืบเงินกู้จากสถาบันทางการเงินจำนวน 2,500 บาท จากการออกและเสนอขายหุ้น (IPO) ในไตรมาส 2 ปี 2560 และจำนวน 4,000 ล้านบาท จากการออกหุ้นกู้เพื่อรีไฟแนนซ์เงินกู้จากสถาบันการเงินที่เหลือบางส่วนในเดือนสิงหาคม ปี 2560
- ณ สิ้นไตรมาส 1 ปี 2561 บริษัทฯ มีหนี้สินที่มีภาระดอกเบี้ยสุทธิจำนวน 7,610.0 ล้านบาท เพิ่มขึ้นจาก 7,338.8 ล้านบาทในปี 2559 และมีอัตราหนี้สินที่มีภาระดอกเบี้ยสุทธิต่อส่วนของผู้ถือหุ้นเท่ากับ 0.57 เท่า

ดังนั้นบริษัทฯ มีกำไรก่อนดอกเบี้ยจ่าย ภาษีเงินได้ ค่าเสื่อมราคา และค่าใช้จ่ายตัดจ่าย (EBITDA) ณ สิ้นไตรมาส 1 ปี 2561 จำนวนเท่ากับ 816.6 ล้านบาท เปรียบเทียบกับจำนวน 445.6 ล้านบาทในสิ้นไตรมาส 1 ปี 2560 หรือเพิ่มขึ้นร้อยละ 83.3 ในขณะที่อัตรากำไรก่อนดอกเบี้ยจ่าย ภาษีเงินได้ ค่าเสื่อมราคา และค่าใช้จ่ายตัดจ่าย (EBITDA Margin) ปรับตัวดีขึ้นจากร้อยละ 65.1 ในไตรมาส 1 ปี 2560 มาเป็นร้อยละ 74.4 ในไตรมาส 1 ปี 2561

กำไรสุทธิส่วนที่เป็นของบริษัทใหญ่ในไตรมาส 1 ปี 2561 มีจำนวนเท่ากับ 716.2 ล้านบาท หรือเพิ่มขึ้นร้อยละ 162.8 จากไตรมาส 1 ปี 2560 โดยมีอัตรากำไรสุทธิดีขึ้นจากร้อยละ 39.8 จากไตรมาส 1 ปี 2560 มาเป็นร้อยละ 65.2 ในไตรมาส 1 ปี 2561 อีกทั้งบริษัทฯ ยังมีกำไรส่วนที่เป็นของบริษัทใหญ่ก่อนรวมกำไร (ขาดทุน) จากอัตราแลกเปลี่ยน จำนวน 465.6 ล้านบาท หรือเพิ่มขึ้นร้อยละ 1,330.5 จากไตรมาส 1 ปี 2560

2. ฐานะทางการเงิน



ฐานะทางการเงินรวมของบริษัทฯ ณ สิ้นไตรมาส 1 ปี 2561 สามารถสรุปได้ดังนี้

สินทรัพย์

ณ สิ้นไตรมาส 1 ปี 2561 บริษัทฯ มีสินทรัพย์รวมทั้งสิ้น 21,995.0 ล้านบาท เพิ่มขึ้นจำนวน 616.8 ล้านบาทจาก ณ สิ้นปี 2560 ที่มีจำนวน 21,378.2 ล้านบาท จากการเพิ่มการลงทุนในโครงการโรงไฟฟ้าจำนวน 1 แห่งที่อยู่ระหว่างก่อสร้าง

ส่วนประกอบหลักของสินทรัพย์ในงบการเงินรวมของบริษัทฯ คือ (i) เงินลงทุนในบริษัทร่วมจำนวน 11,394.7 ล้านบาท (ii) อาคารและอุปกรณ์สุทธิจำนวน 3,119.7 ล้านบาท (iii) ค่าความนิยมจำนวน 2,772.9 ล้านบาท (iv) สินทรัพย์ไม่มีตัวตนสุทธิจำนวน 1,928.8 ล้านบาท (v) เงินให้กู้ยืมระยะสั้นแก่กิจการที่เกี่ยวข้องกันจำนวน 974.7 ล้านบาท

หนี้สิน

ณ สิ้นไตรมาส 1 ปี 2561 บริษัทฯ มีหนี้สินรวมทั้งสิ้น 8,711.1 ล้านบาท ลดลง 90.1 ล้านบาทจาก ณ สิ้นปี 2559 ที่มีจำนวน 8,801.2 ล้านบาท

โดยหนี้สินรวมของบริษัทฯส่วนใหญ่ ประกอบด้วยเงินกู้ยืมจากสถาบันการเงินจำนวน 3,941.2 ล้านบาท หนี้กู้ยืมจำนวน 3,994.0 ล้านบาท และประมาณการหนี้สินจากธุรกิจน้ำจำนวน 311.0 ล้านบาท

ส่วนของผู้ถือหุ้น

ณ สิ้นไตรมาส 1 ปี 2561 บริษัทฯ มีส่วนของผู้ถือหุ้นรวมทั้งสิ้น 13,283.9 ล้านบาท เพิ่มขึ้นจำนวน 706.9 ล้านบาท จาก ณ สิ้นปี 2559 ที่มีจำนวน 12,577.0 ล้านบาท ซึ่งส่วนใหญ่มาจากการเพิ่มขึ้นของกำไรสะสม

บริษัทฯ มีอัตราส่วนหนี้สินต่อส่วนของผู้ถือหุ้น ณ สิ้นไตรมาส 1 ปี 2561 เท่ากับ 0.66 เท่า เพิ่มขึ้นจาก 0.70 เท่า ณ สิ้นปี 2560 ในขณะที่อัตราส่วนหนี้สินที่มีภาระดอกเบี้ยสุทธิต่อส่วนของผู้ถือหุ้น ณ สิ้นไตรมาส 1 ปี 2561 เท่ากับ 0.57 เท่า ลดลงจาก 0.58 เท่า ณ สิ้นปี 2560

3. อัตราส่วนทางการเงินที่สำคัญ

	31 ธันวาคม 2560	31 มีนาคม 2561
อัตรากำไรขั้นต้น ¹ (ร้อยละ)	33.1%	35.3%
อัตรากำไรสุทธิ(ร้อยละ)	53.5%	65.2%
อัตราผลตอบแทนผู้ถือหุ้น(ร้อยละ)	15.75%	22.2%
อัตราส่วนหนี้สินต่อส่วนของผู้ถือหุ้น (เท่า)	0.70x	0.66x
อัตราส่วนหนี้สินที่มีภาระดอกเบี้ยสุทธิต่อส่วนของผู้ถือหุ้น (เท่า)	0.58x	0.57x

¹ อัตรากำไรสุทธิ คำนวณจากกำไรสุทธิส่วนที่เป็นของบริษัทใหญ่ หักด้วยรายได้จากการขายและการให้บริการ และ ส่วนแบ่งกำไรจากเงินลงทุนในบริษัทร่วมและการร่วมค้าและรายได้อื่นๆ

จึงเรียนมาเพื่อโปรดทราบ

ขอแสดงความนับถือ

(นายวิเศษ จรุงวัฒนา)
ประธานเจ้าหน้าที่บริหาร