

สรุปเหตุการณ์สำคัญ

เมื่อวันที่ 30 มีนาคม 2561 บริษัท ทางด่วนและรถไฟฟ้ากรุงเทพ จำกัด (มหาชน) ได้ริไฟแนนซ์เงินกู้ยืมระยะยาวของโครงการทางพิเศษสายศรีรัช-วงแหวนรอบนอกกรุงเทพมหานคร วงเงิน 10,000 ล้านบาท ที่มีอัตราดอกเบี้ยลอยตัว โดยการออกหุ้นกู้อัตราดอกเบี้ยคงที่ร้อยละ 2.05 ถึงร้อยละ 3.01 ต่อปี เพื่อปรับลดต้นทุนการเงินและบริหารความเสี่ยงจากอัตราดอกเบี้ยลอยตัว ทำให้สามารถประหยัดดอกเบี้ยได้ประมาณ 510 - 940 ล้านบาท ตลอดอายุสัญญา

สรุปผลการดำเนินงานของบริษัท

ในไตรมาสที่ 1 ปี 2561 บริษัทมีกำไรสุทธิส่วนที่เป็นของผู้ถือหุ้นของบริษัท ก่อนการริไฟแนนซ์ จำนวน 848 ล้านบาท เพิ่มขึ้นจากไตรมาสเดียวกันของปีก่อน จำนวน 146 ล้านบาท หรือร้อยละ 20.8 โดยในส่วนของรายได้บริษัทมีรายได้รวม จำนวน 4,059 ล้านบาท เพิ่มขึ้นจากไตรมาสเดียวกันของปีก่อน จำนวน 289 ล้านบาท หรือร้อยละ 7.7 โดยเป็นการเพิ่มขึ้นของรายได้ทั้ง 3 ธุรกิจหลัก ปัจจัยสำคัญมาจากรายได้ของโครงการทางพิเศษสายศรีรัช-วงแหวนรอบนอกกรุงเทพมหานครและรายได้ค่าโดยสารโครงการรถไฟฟ้าสายสีน้ำเงิน รายได้ส่วนหนึ่งจำนวน 112 ล้านบาท เป็นการบันทึกดอกเบี้ยรับของลูกหนี้ค้างงานระบบรถไฟฟ้าตามสัญญาสัมปทานโครงการรถไฟฟ้าสายฉลองรัชธรรมที่ได้รับจาก รฟม. ซึ่งเริ่มบันทึกตั้งแต่ไตรมาสที่ 4 ของปี 2560 เป็นต้นมา โดยดอกเบี้ยรับดังกล่าวเป็นจำนวนเท่ากับดอกเบี้ยจ่ายของเงินกู้ยืมระยะยาวจากธนาคารเพื่อการลงทุนในโครงการรถไฟฟ้าสายฉลองรัชธรรม ซึ่งเป็นหนี้ที่ รฟม. เป็นผู้รับผิดชอบทยอยชำระคืนเงินต้นและดอกเบี้ยตามข้อกำหนดของสัญญาสัมปทาน หากรวมค่าใช้จ่ายในการริไฟแนนซ์เงินกู้ยืมระยะยาวของโครงการทางพิเศษสายศรีรัช-วงแหวนรอบนอกกรุงเทพมหานคร ซึ่งมีจำนวนสุทธิจากภาษี 112 ล้านบาทแล้ว บริษัทมีกำไรสุทธิส่วนที่เป็นของผู้ถือหุ้นของบริษัท จำนวน 736 ล้านบาท เพิ่มขึ้นจากไตรมาสเดียวกันของปีก่อน 34 ล้านบาท หรือร้อยละ 4.8

ในด้านต้นทุนการให้บริการ จำนวน 2,362 ล้านบาท เพิ่มขึ้นจากไตรมาสเดียวกันของปีก่อน จำนวน 32 ล้านบาท หรือร้อยละ 1.4 สำคัญจากการเพิ่มขึ้นของค่าซ่อมแซมและบำรุงรักษาตามรอบระยะเวลาขณะที่ค่าตัดจำหน่ายสินทรัพย์ไม่มีตัวตนภายใต้สัมปทานโครงการรถไฟฟ้าสายสีน้ำเงินลดลงเนื่องจากอายุสัมปทานของโครงการรถไฟฟ้าสายเฉลิมรัชมงคล จากเต็มสิ้นสุดในปี 2572 ได้รับขยายเวลาออกไปเป็นสิ้นสุดพร้อมกับโครงการรถไฟฟ้าสายสีน้ำเงินส่วนต่อขยายในปี 2593 ดังนั้น การบันทึกค่าใช้จ่ายเงินตอบแทนให้ รฟม. และการตัดจำหน่ายสินทรัพย์ไม่มีตัวตนภายใต้สัญญาสัมปทาน จึงได้คำนวณและบันทึกบัญชีให้สอดคล้องกับระยะเวลาของสัญญาสัมปทานโครงการรถไฟฟ้าสายสีน้ำเงินตั้งแต่ไตรมาสที่ 2 ปี 2560 เป็นต้นไป

ในส่วนของค่าใช้จ่ายทางการเงิน จำนวน 594 ล้านบาท เพิ่มขึ้นจากไตรมาสเดียวกันของปีก่อน 215 ล้านบาท หรือร้อยละ 56.7 สำคัญจากค่าใช้จ่ายที่เกี่ยวกับการริไฟแนนซ์เงินกู้ยืมระยะยาว จำนวน 140 ล้านบาท และการบันทึกดอกเบี้ยจ่ายของเงินกู้ยืมระยะยาวเพื่อการลงทุนในโครงการรถไฟฟ้าสายฉลองรัชธรรม จำนวน 112 ล้านบาท ซึ่ง รฟม. เป็นผู้รับผิดชอบตามข้อกำหนดของสัญญาสัมปทาน โดยดอกเบี้ยจ่ายที่บันทึกนี้เป็นจำนวนเท่ากับการบันทึกดอกเบี้ยรับข้างต้น ขณะที่ดอกเบี้ยจ่ายลดลง จำนวน 37 ล้านบาท จากการชำระคืนเงินต้น

ผลการดำเนินงานตามส่วนงาน

1. ธุรกิจทางพิเศษ

บริษัทมีรายได้จากธุรกิจทางพิเศษ จำนวน 2,537 ล้านบาท เพิ่มขึ้นจากไตรมาสเดียวกันของปีก่อน จำนวน 83 ล้านบาท หรือร้อยละ 3.4 รายได้ที่เพิ่มขึ้น จำนวน 41 ล้านบาท เป็นรายได้จากทางพิเศษสายศรีรัช-วงแหวนรอบนอก (SOE) ที่เปิดให้บริการเมื่อเดือน สิงหาคม 2559 ในไตรมาสที่ 1 ปี 2561 SOE มีปริมาณจราจรเฉลี่ยวันละ 55,425 เที่ยว เพิ่มขึ้นร้อยละ 21.3 เมื่อเปรียบเทียบกับไตรมาสเดียวกันของปีก่อน ในส่วนทางด่วนชั้นที่ 1 และ ชั้นที่ 2 รายได้ค่าผ่านทางเพิ่มขึ้น 19 ล้านบาท หรือร้อยละ 1 โดยส่วนใหญ่ที่เพิ่มขึ้นเป็นรายได้จากทางพิเศษส่วนดี (พระราม 9 - ศรีนครินทร์) ซึ่งยังคงมีอัตราการเติบโตอย่างต่อเนื่อง สำหรับทางด่วนสายบางปะอิน-ปากเกร็ด (C+) รายได้ค่าผ่านทางเพิ่มขึ้น จำนวน 23 ล้านบาท หรือร้อยละ 6.9 เนื่องจากการขยายตัวของชุมชนในเขต ปริมณฑล เป็นผลให้มีเที่ยวการเดินทางเพิ่มขึ้น ในไตรมาสที่ 1 ปีนี้ C+ มีปริมาณจราจรเฉลี่ยวันละ 90,047 เที่ยว เพิ่มขึ้นจากไตรมาสเดียวกันของปีก่อนร้อยละ 7.6

ต้นทุนในการให้บริการของธุรกิจทางพิเศษประกอบด้วย ต้นทุนค่าผ่านทาง ค่าตัดจำหน่ายสิทธิในการใช้ ประโยชน์บนงานก่อสร้างที่เสร็จแล้ว และค่าทดแทนการจัดหาพื้นที่ก่อสร้างทางด่วน สำหรับไตรมาสที่ 1 ปี 2561 มีจำนวน 1,400 ล้านบาท เพิ่มขึ้นจากไตรมาสเดียวกันของปีก่อน จำนวน 102 ล้านบาท หรือร้อยละ 7.9 ซึ่งสาระสำคัญมาจากค่าซ่อมแซมและบำรุงรักษาตามรอบระยะเวลาและค่าตัดจำหน่ายสิทธิในการใช้ประโยชน์ บนงานก่อสร้างทางด่วนซึ่งเพิ่มขึ้นตามปริมาณรถที่ใช้ทางพิเศษ

2. ธุรกิจระบบราง

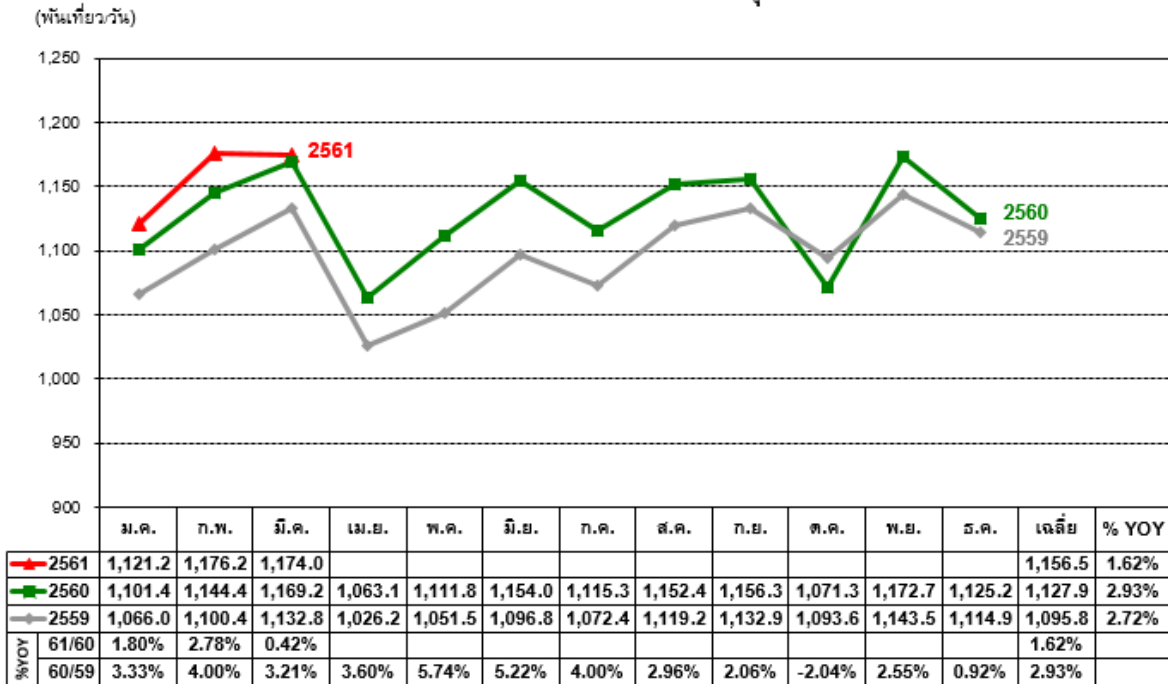
บริษัทมีรายได้จากธุรกิจระบบราง จำนวน 1,182 ล้านบาท เพิ่มขึ้นจากไตรมาสเดียวกันของปีก่อน จำนวน 55 ล้านบาท หรือร้อยละ 4.9 สาระสำคัญจากรายได้ค่าโดยสารโครงการรถไฟฟ้าสายสีน้ำเงิน เป็นผลมาจากการ เชื่อมต่อของโครงการรถไฟฟ้าสายสีม่วงและโครงการรถไฟฟ้าสายสีน้ำเงินเมื่อเดือน สิงหาคม 2560 ทำให้ ผู้โดยสารมีความสะดวกและประหยัดเวลาในการเดินทาง ส่งผลให้ปริมาณผู้โดยสารของทั้งสองโครงการ เพิ่มขึ้น โดยในไตรมาสที่ 1 ปี 2561 มีปริมาณผู้โดยสารของสายสีน้ำเงินเฉลี่ยวันละ 312,300 เที่ยว เพิ่มขึ้นจาก ไตรมาสเดียวกันของปีก่อน ร้อยละ 6.3

ต้นทุนในการให้บริการของธุรกิจระบบราง ประกอบด้วย ต้นทุนค่าโดยสาร ต้นทุนการให้บริการเดินรถไฟฟ้า และซ่อมบำรุง และค่าตัดจำหน่ายสิทธิที่ไม่มีตัวตนภายใต้สัมปทานโครงการรถไฟฟ้าสายสีน้ำเงิน สำหรับ ไตรมาสที่ 1 ปี 2561 มีจำนวน 909 ล้านบาท ลดลงสุทธิจากไตรมาสเดียวกันของปีก่อน จำนวน 58 ล้านบาท หรือร้อยละ 6 สาระสำคัญจากการคำนวณและบันทึกบัญชีค่าตัดจำหน่ายสิทธิที่ไม่มีตัวตนภายใต้สัญญา สัมปทาน ให้สอดคล้องกับระยะเวลาของสัญญาสัมปทานโครงการรถไฟฟ้าสายสีน้ำเงิน

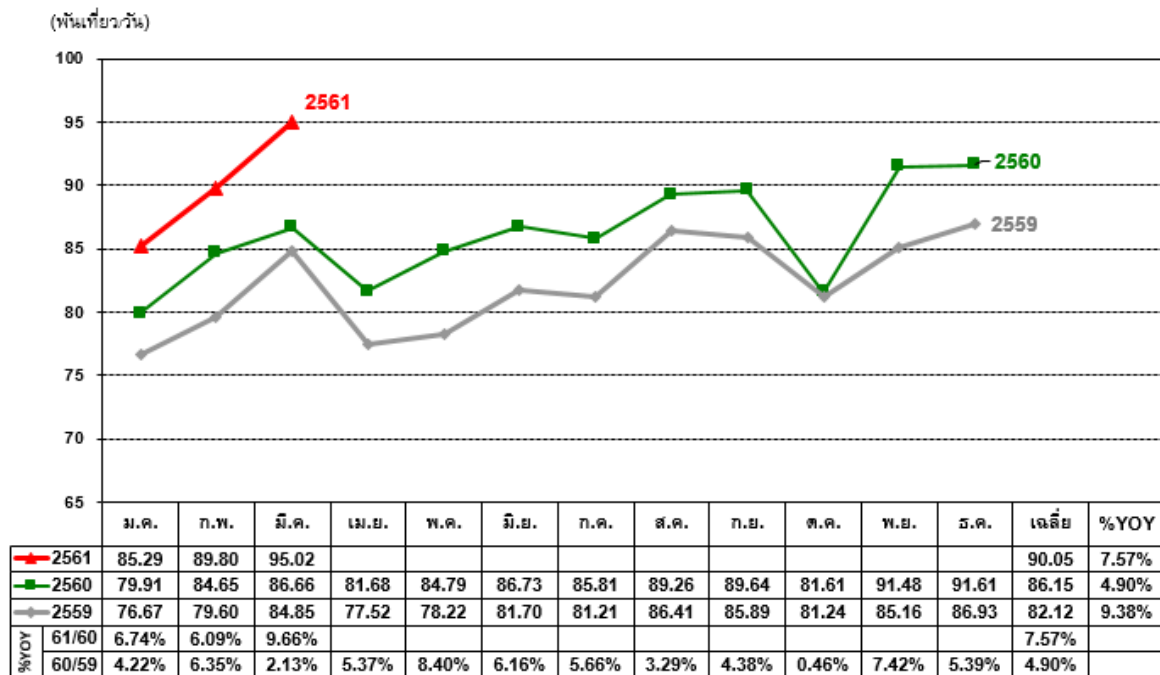
3. ธุรกิจพัฒนาเชิงพาณิชย์

บริษัทมีรายได้จากการพัฒนาเชิงพาณิชย์ในไตรมาสที่ 1 ปี 2561 จำนวน 166 ล้านบาท เพิ่มขึ้นจากไตรมาสเดียวกันของปีก่อน จำนวน 15 ล้านบาท หรือร้อยละ 9.9 สำคัญมาจากการพัฒนาเชิงพาณิชย์ที่เกี่ยวข้องกับธุรกิจระบบราง และเป็นการเพิ่มขึ้นมากในส่วนของรายได้จากการโฆษณาประชาสัมพันธ์และรายได้จากพื้นที่ร้านค้าปลีก ซึ่งทางบริษัทย่อยได้มีการปรับปรุงรูปแบบสื่อโฆษณาและเพิ่มจำนวนร้านค้าปลีกภายในสถานีให้ทันสมัยสอดคล้องกับวิถีชีวิตของคนรุ่นใหม่ซึ่งเป็นกลุ่มลูกค้าเป้าหมาย

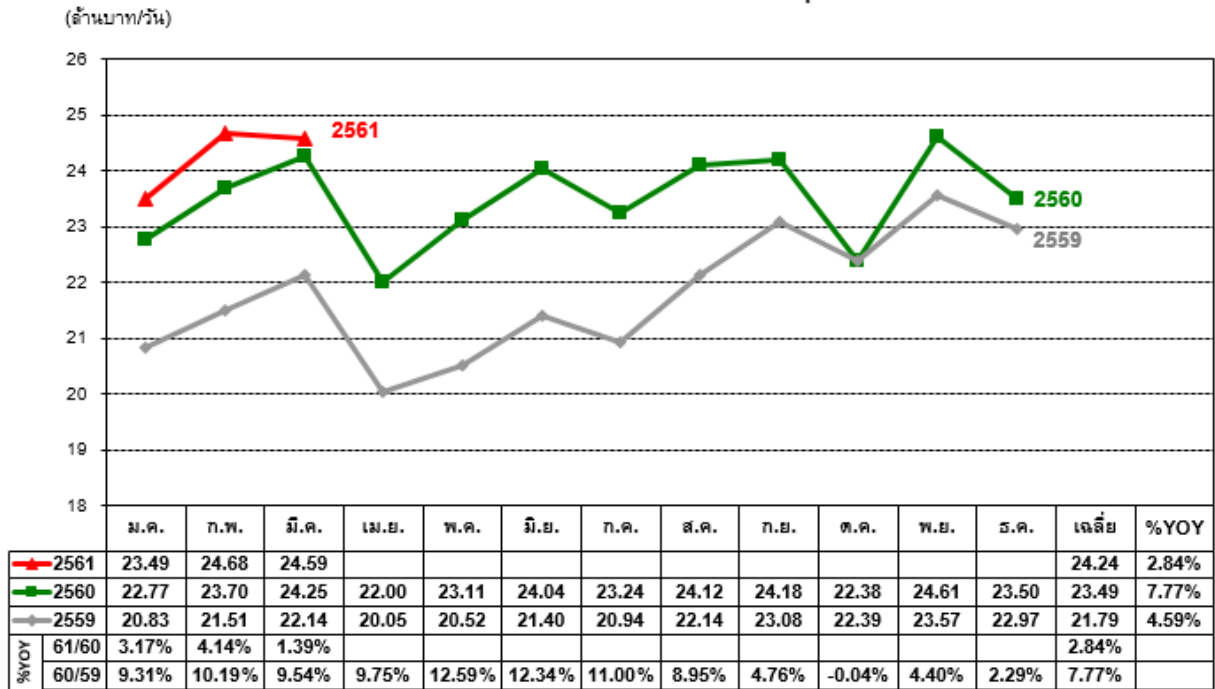
ปริมาณจราจรเฉลี่ยต่อวัน ทางด่วนชั้นที่ 1 และชั้นที่ 2
และทางพิเศษสายศรีรัช-วงแหวนรอบนอกกรุงเทพมหานคร



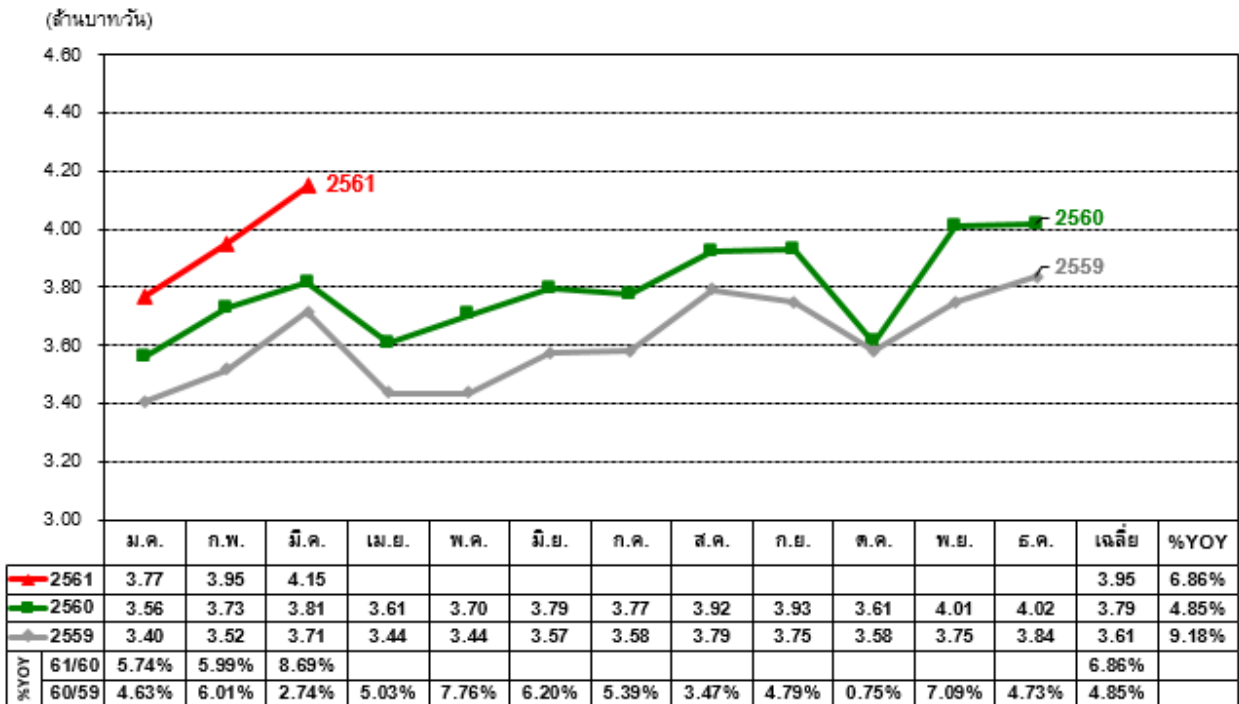
ปริมาณจราจรเฉลี่ยต่อวัน ทางด่วนสายบางปะอิน-ปากเกร็ด



รายได้ค่าผ่านทางเฉลี่ยต่อวัน ทางด่วนชั้นที่ 1 และชั้นที่ 2 และทางพิเศษสายศรีรัช-วงแหวนรอบนอกกรุงเทพมหานคร

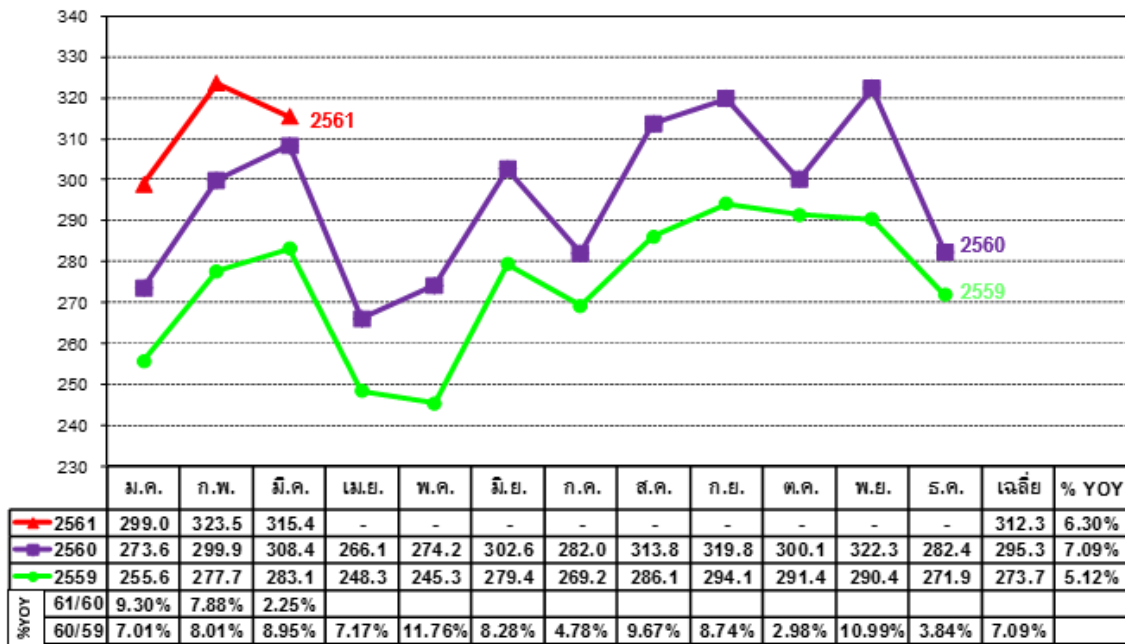


รายได้ค่าผ่านทางเฉลี่ยต่อวัน ทางด่วนสายบางปะอิน-ปากเกร็ด



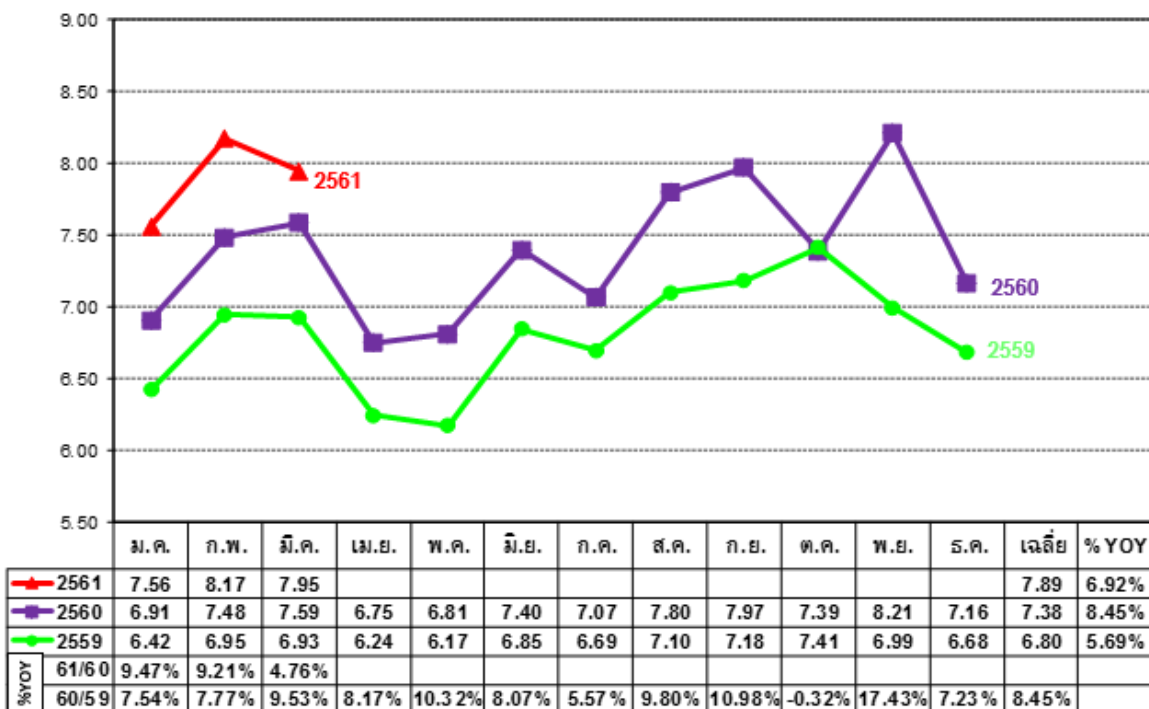
จำนวนผู้โดยสารเฉลี่ยต่อวัน รถไฟฟ้าสายสีน้ำเงิน

(พันเที่ยว/วัน)



รายได้ค่าโดยสารเฉลี่ยต่อวัน รถไฟฟ้าสายสีน้ำเงิน

(ล้านบาท/วัน)



ฐานะการเงิน

ณ วันที่ 31 มีนาคม 2561 บริษัทและบริษัทย่อย มีสินทรัพย์รวม จำนวน 98,353 ล้านบาท ลดลง 566 ล้านบาท หรือร้อยละ 0.6 เมื่อเทียบกับสิ้นปี 2560 มีหนี้สินรวม จำนวน 66,403 ล้านบาท ลดลง 1,337 ล้านบาท หรือร้อยละ 2 เมื่อเทียบกับสิ้นปีที่ผ่านมา ส่วนของผู้ถือหุ้นรวม จำนวน 31,950 ล้านบาท เพิ่มขึ้น 771 ล้านบาท หรือร้อยละ 2.5 เมื่อเทียบกับสิ้นปี 2560

กระแสเงินสด

ในไตรมาสที่ 1 ปี 2561 บริษัทและบริษัทย่อย มีกระแสเงินสดจากการดำเนินงาน จำนวน 1,572 ล้านบาท มีกระแสเงินสดใช้ไปในกิจกรรมลงทุน จำนวน 2,383 ล้านบาท มาจาก (1) จ่ายค่าอุปกรณ์งานระบบโครงการรถไฟฟ้าสายสีน้ำเงิน จำนวน 2,620 ล้านบาท (2) ลงทุนในบริษัทอื่น จำนวน 73 ล้านบาท (3) ลงทุนในโครงการทางพิเศษสายศรีรัช-วงแหวนรอบนอกกรุงเทพมหานคร จำนวน 69 ล้านบาท (4) ซื้ออุปกรณ์และสินทรัพย์อื่นสุทธิ จำนวน 4 ล้านบาท (5) รับเงินจากการขายเงินลงทุนชั่วคราวและดอกเบี้ยรับ จำนวน 279 ล้านบาท และ (6) รับเงินจากการขายเงินลงทุนในบริษัทร่วม จำนวน 104 ล้านบาท ในส่วนของกิจกรรมจัดหาเงิน มีกระแสเงินสดใช้ไป จำนวน 661 ล้านบาท จากการ (1) จ่ายคืนเงินกู้ยืมระยะยาว จำนวน 10,319 ล้านบาท (2) จ่ายดอกเบี้ยและค่าธรรมเนียมทางการเงิน จำนวน 342 ล้านบาท และ (3) รับเงินจากการกู้ยืมระยะสั้น จำนวน 10,000 ล้านบาท เพื่อชำระคืนเงินกู้ยืมระยะยาวของโครงการทางพิเศษสายศรีรัช-วงแหวนรอบนอกกรุงเทพมหานคร ก่อนกำหนดในวันที่ 30 มีนาคม 2561 ทั้งนี้ บริษัทได้ออกหุ้นกู้อายุ 3 - 7 ปี จำนวน 10,000 ล้านบาท และนำมาจ่ายคืนเงินกู้ระยะสั้น เมื่อวันที่ 5 เมษายน 2561

ณ วันที่ 31 มีนาคม 2561 บริษัทและบริษัทย่อย มีเงินสดและรายการเทียบเท่าเงินสด 1,155 ล้านบาท ลดลงจากสิ้นปีก่อน 1,472 ล้านบาท

วิเคราะห์อัตราส่วนทางการเงินที่สำคัญ *

สำหรับไตรมาสที่ 1 ปี 2561 บริษัทมีอัตรากำไรสุทธิร้อยละ 18.65 อัตราผลตอบแทนผู้ถือหุ้นร้อยละ 10.18 อัตราผลตอบแทนจากสินทรัพย์ร้อยละ 3.81 อัตราส่วนหนี้สินต่อส่วนของผู้ถือหุ้นเท่ากับ 1.68 เท่า และอัตราส่วนหนี้สินที่มีภาระดอกเบี้ยสุทธิต่อส่วนของผู้ถือหุ้นเท่ากับ 1.41 เท่า

* ผลการดำเนินงานคำนวณจากงบการเงินรวม มีองค์ประกอบจากผลการดำเนินงานของธุรกิจก่อสร้างและบริหารทางพิเศษ ธุรกิจบริหารจัดการโครงการระบบขนส่งมวลชนด้วยรถไฟฟ้า ธุรกิจพัฒนาเชิงพาณิชย์ ธุรกิจผลิตและจำหน่ายน้ำประปา และธุรกิจผลิตไฟฟ้า จึงไม่สามารถเปรียบเทียบกับตัวเลขอ้างอิงในอุตสาหกรรมที่เหมาะสมได้

ไม่รวมรายการที่เกี่ยวข้องกับการแปลงหนี้ค้างงานระบบรถไฟฟ้าตามสัญญาสัมปทานโครงการรถไฟฟ้าสายฉลองรัชธรรมซึ่งเป็นหนี้ที่รพม. เป็นผู้รับผิดชอบทยอยชำระคืนเงินต้นและดอกเบี้ยตามข้อกำหนดของสัญญาสัมปทาน