

บริษัท บีซีพีจี จำกัด (มหาชน)
คำอธิบายและบทวิเคราะห์ของฝ่ายจัดการ
สำหรับผลการดำเนินงานไตรมาสที่ 1 ปี 2561



เหตุการณ์สำคัญ

- **กุมภาพันธ์ 2561:** บริษัท บีพีจี จำกัด (มหาชน) ร่วมลงนามบันทึกข้อตกลงกับพันธมิตร 6 หน่วยงานและการนิคมอุตสาหกรรมแห่งประเทศไทย เพื่อพัฒนานิคมอุตสาหกรรมในพื้นที่ระเบียงเศรษฐกิจภาคตะวันออก โดยบริษัทฯ จะศึกษาและพัฒนาการบริหารจัดการความต้องการใช้พลังงานไฟฟ้าจากเทคโนโลยีพลังงานสะอาด สร้างนวัตกรรมพลังงานอัจฉริยะ (Smart Energy) ด้วยเทคโนโลยี Blockchain รวมทั้งการนำเทคโนโลยีมาพัฒนาและบริหารจัดการระบบสาธารณูปโภคอื่นๆ เพื่อการประหยัดพลังงานและการใช้พลังงานอย่างมีประสิทธิภาพให้สอดคล้องกับพื้นที่และสภาพแวดล้อมของโครงการฯ และจะใช้โครงการดังกล่าวเป็นต้นแบบในการพัฒนานิคมอุตสาหกรรมอื่นๆ ต่อไปในอนาคต
- **มีนาคม 2561:** บริษัทฯ ลงนามบันทึกข้อตกลงกับการไฟฟ้าส่วนภูมิภาค สำหรับโครงการส่งเสริมและพัฒนาการผลิตไฟฟ้าจากพลังงานทดแทน เพื่อพัฒนาธุรกิจผลิตไฟฟ้าจากพลังงานทดแทน โดยการนำระบบกักเก็บพลังงาน (Energy Storage System) และระบบบริหารจัดการพลังงาน (Energy Management System) มาใช้ในครัวเรือน โดยมีเป้าหมายในการพัฒนาเบื้องต้น 5 จังหวัด ซึ่งประกอบด้วย จังหวัดเชียงใหม่ ระยอง ภูเก็ต นครราชสีมาและอุบลราชธานี ทั้งนี้การไฟฟ้าส่วนภูมิภาคมีนโยบายส่งเสริมสนับสนุนและลงทุนด้านพลังงานทดแทน ด้วยการสร้างระบบไฟฟ้าและพัฒนา Smart Grid จัด Zoning โรงไฟฟ้าพลังงานทดแทนเพื่อบริหารจัดการพลังงานทดแทนได้อย่างมีประสิทธิภาพและรองรับการเพิ่มขึ้นของโรงไฟฟ้าพลังงานทดแทนในประเทศไทยในอนาคต

: บริษัทฯ ลงนามบันทึกข้อตกลงกับบริษัท บางจาก คอร์ปอเรชั่น จำกัด (มหาชน) หรือ BCP เพื่อพัฒนาโครงการติดตั้งโซลาร์บนอาคารและร้านค้าของสถานีบริการน้ำมันของ BCP โดยตั้งเป้าหมายที่จะทำการติดตั้ง 30 – 50 สถานีบริการน้ำมันของ BCP ภายในปี 2561 นี้

: วันที่ 31 มีนาคม 2561 มีผู้ใช้สิทธิแปลงใบสำคัญแสดงสิทธิที่จะซื้อหุ้นสามัญ (warrant) จำนวน 2.07 ล้านหน่วย เพื่อแปลงเป็นหุ้นสามัญจำนวน 2.07 ล้านหุ้น

- **เมษายน 2561:** โครงการโซลาร์ฟาร์ม Gotemba ตั้งอยู่ที่แขวง Shizuoka ประเทศญี่ปุ่น เปิดดำเนินการเชิงพาณิชย์เมื่อวันที่ 16 เมษายน 2561 โดยมีกำลังการผลิตไฟฟ้าตามสัญญาอยู่ที่ 4.0 เมกะวัตต์ อายุสัญญา 20 ปี และมีอัตราค่ารับซื้อไฟฟ้าแบบ Feed-in-Tariff ที่ 32 เยน-kWh
- **เมษายน 2561:** เมื่อวันที่ 24 เมษายน 2561 ที่ประชุมสามัญผู้ถือหุ้นได้มีมติจ่ายเงินปันผลจากกำไรสุทธิสำหรับผลดำเนินการในไตรมาสที่ 4/2559 ในอัตรา 0.16 บาทต่อหุ้น คิดเป็นจำนวนเงิน 319.10 ล้านบาท และกำหนดจ่ายเงินปันผลจำนวนดังกล่าวให้แก่ผู้ถือหุ้นในวันที่ 8 พฤษภาคม 2561

นอกจากนี้ บริษัทฯ ยังได้รับมอบรางวัลผู้นำนวัตกรรม ด้านพลังงานยอดเยี่ยม ประจำปี 2561 หรือ “2018 Thailand Energy Sector Visionary Innovation Leadership Award” จากงานประกาศรางวัล ฟรอสต์แอนด์ซัลลิแวน อวอร์ด ประจำปี 2561 (2018 Frost & Sullivan Thailand Excellence Awards) ซึ่งจัดขึ้นโดย ฟรอสต์ แอนด์ ซัลลิแวน ซึ่งพิจารณาถึงความมีวิสัยทัศน์ของผู้นำในการนำนวัตกรรมล้ำสมัยมาใช้ในการบริหารจัดการการผลิตไฟฟ้าจากพลังงานหมุนเวียนเพื่อความยั่งยืน ตลอดจนผลการดำเนินงานโดยรวมที่แข็งแกร่งของบริษัท

ผลการดำเนินงานสำหรับไตรมาสที่ 1 ของบริษัท บีพีจี จำกัด (มหาชน) และบริษัทย่อย

1. ภาพรวม

ในไตรมาสที่ 1 ปี 2561 บริษัท บีพีจี จำกัด (มหาชน) และบริษัทย่อย (รวมเรียกว่า “บริษัทฯ”) รับรู้ผลการดำเนินงานจากการจำหน่ายไฟฟ้าของบริษัทฯ และรับรู้ส่วนแบ่งกำไรจากการลงทุนในบริษัทย่อย โดยบริษัทฯ มีรายได้จากการขายไฟฟ้าเท่ากับ 801.50 ล้านบาท หรือเพิ่มขึ้นเล็กน้อยร้อยละ 0.4 YoY ทั้งนี้เนื่องมาจากสภาวะอากาศที่ยังคงมีฝนตกต่อเนื่องในประเทศไทย และมีหิมะตกมากและยาวนานกว่าปกติในประเทศญี่ปุ่น แต่หากเทียบกับไตรมาสก่อนหน้า รายได้จากการขายไฟ เพิ่มขึ้นร้อยละ 2.6 QoQ ซึ่งถึงแม้จะมีสภาวะอากาศไม่ต่อเนื่อง แต่ก็ดีขึ้นกว่าไตรมาสก่อนหน้า แต่เนื่องจากการแข็งค่าของเงินสกุลบาทเทียบกับเงินสกุลเยน YoY ส่งผลให้

การรับรู้รายได้จากการขายไฟฟ้าของประเทศญี่ปุ่นในรูปสกุลเงินบาทน้อยกว่าที่ควรจะเป็น ถ้าหากพิจารณารายได้จากการจำหน่ายไฟของประเทศญี่ปุ่นในรูปสกุลเงินเยน รายได้ในไตรมาสที่ 1 ปี 2561 นี้เติบโต 13.6% YoY และ 9.0% QoQ

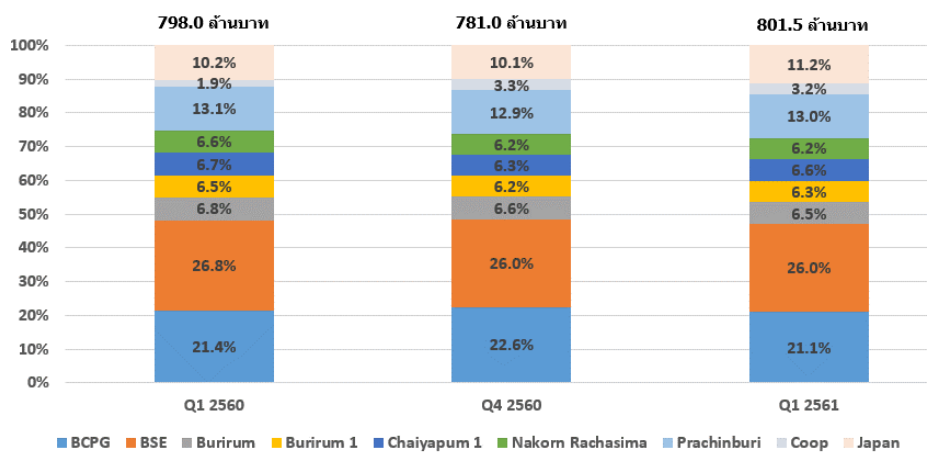
ในไตรมาสนี้บริษัทฯ มีปริมาณการผลิตไฟฟ้าในประเทศไทยใกล้เคียงเดิมเมื่อเทียบกับปีก่อนหน้าและไตรมาสก่อนหน้า แต่สำหรับการปริมาณการผลิตไฟฟ้าในประเทศญี่ปุ่นเพิ่มขึ้นอย่างมีนัยสำคัญ โดยมีสาเหตุหลักจากการรับรู้ปริมาณการผลิตไฟฟ้าเต็มไตรมาสของโครงการ Nagi ซึ่ง COD เรียบร้อยแล้วเมื่อต้นเดือนมีนาคม 2560 รวมถึงโครงการ Gotemba ที่มีการทำ Pre-COD ตั้งแต่วันที่ปลายปี 2560

นอกจากนี้แล้ว โครงการ Gotemba ที่ประเทศญี่ปุ่น ได้เชื่อมต่อการขายไฟฟ้าเข้าสู่ระบบและได้ COD เรียบร้อยแล้วตั้งแต่วันที่ 16 เมษายน 2561 ปริมาณการจำหน่ายไฟฟ้าดังกล่าวได้รับค่าไฟฟ้าในอัตราก่อน COD ที่ 6.31 เยนต่อหน่วย และโครงการนี้จะได้รับค่าไฟฟ้าในอัตรา 32 เยนต่อหน่วย หลังเปิดดำเนินการเชิงพาณิชย์ ทั้งนี้ รายได้ที่โครงการได้รับก่อน COD นี้ไม่ได้รับรู้เป็นรายได้จากการดำเนินการ แต่รายได้ส่วนนี้จะถูกรับรู้โดยนำไปหักกับมูลค่าการลงทุนในส่วนของเงินลงทุนในงบดุล

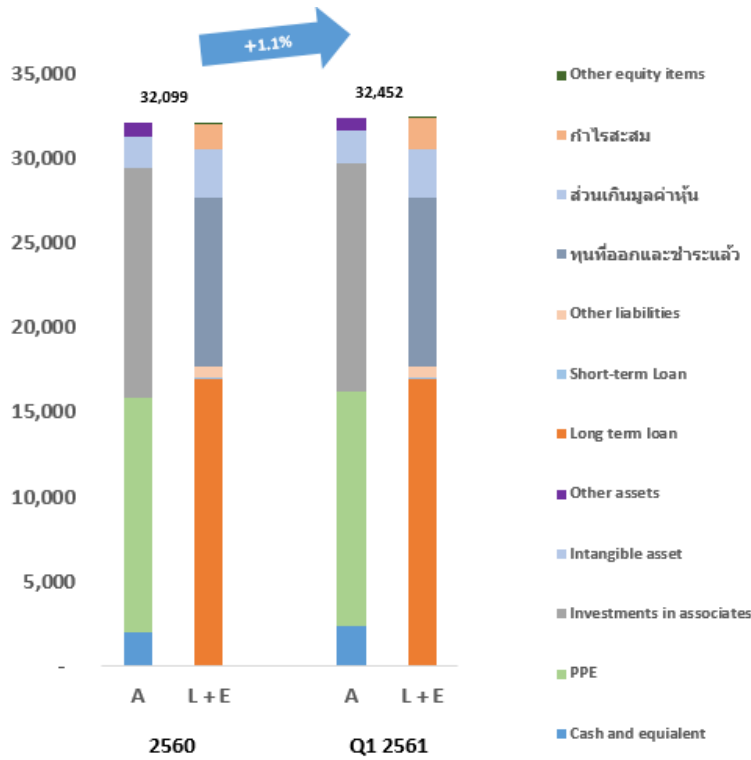
สำหรับส่วนแบ่งกำไรจากการลงทุนจากการดำเนินงานปกติของโรงไฟฟ้าพลังงานลมที่ประเทศฟิลิปปินส์ จำนวน 22.2 ล้านบาท และโรงไฟฟ้าพลังงานความร้อนใต้พิภพในประเทศอินโดนีเซีย จำนวน 181 ล้านบาท รวมส่วนแบ่งกำไรจากการลงทุนทั้งสิ้น 203.2 ล้านบาท และมีกำไรหลังจากหัก amortization เป็นจำนวน 69.0 ล้านบาท ทำให้กำไรจากการดำเนินงานก่อนรายการพิเศษ และอัตราแลกเปลี่ยนอยู่ที่ 364.33 ล้านบาท ลดลงร้อยละ 7.6 YoY แต่สูงขึ้นร้อยละ 84.5 QoQ

ในไตรมาสนี้ บริษัทฯ ขาดทุนจากอัตราแลกเปลี่ยนทั้งสิ้น 12.8 ล้านบาท ซึ่งการขาดทุนอัตราแลกเปลี่ยนดังกล่าวเกิดจากการอ่อนค่าของค่าเงินบาทเทียบกับสกุลเงินเยน ณ วันสิ้นไตรมาส เทียบกับ ณ สิ้นปี 2560 ส่งผลให้การแปลงค่าหนี้ที่เป็นเงินตราสกุลต่างประเทศเป็นสกุลเงินบาทมีจำนวนเพิ่มขึ้น ส่งผลให้กำไรสุทธิหลังหักการขาดทุนจากอัตราแลกเปลี่ยนเท่ากับ 351.50 ล้านบาท ต่ำกว่าปีก่อนที่มีการรับรู้รายได้พิเศษจากการขายโซลาร์ฟาร์มโครงการ Sumei ร้อยละ 22.3 YoY และต่ำกว่าไตรมาสก่อนซึ่งมีการรับรู้กำไรพิเศษจากการประเมินมูลค่าการเข้าซื้อกิจการร้อยละ 41.1 QoQ

แผนภูมิแสดงโครงสร้างรายได้จำแนกตามโครงการ



แผนภูมิแสดงโครงสร้างสินทรัพย์ หนี้สิน-ทุน



ณ สิ้นไตรมาส 1 ปี 2561 กลุ่มบริษัทมีสินทรัพย์รวม 32,452 ล้านบาท เพิ่มขึ้นเล็กน้อยเมื่อเทียบกับสิ้นปี 2560 บริษัทฯ มีสินทรัพย์ประเภทที่ดิน อาคารและอุปกรณ์ รวมทั้งเงินลงทุนในบริษัทร่วมคิดเป็นร้อยละ 42.6 และ 41.8 ของสินทรัพย์รวม สำหรับเงินสดและรายการเทียบเท่าเงินสดมีจำนวน 2,376.2 ล้านบาท เพิ่มขึ้นร้อยละ 18.6 หรือประมาณร้อยละ 7.3 ของสินทรัพย์รวม

ณ สิ้นไตรมาสที่ 1 ปี 2561 กลุ่มบริษัทมีอัตราส่วนหนี้สินต่อทุนเท่ากับ 1.21 เท่า ลดลงเล็กน้อยจาก 1.23 เท่า ณ สิ้นปี 2560

2. ผลการดำเนินงาน

ตารางแสดงผลการดำเนินงานของธุรกิจโดยรวม

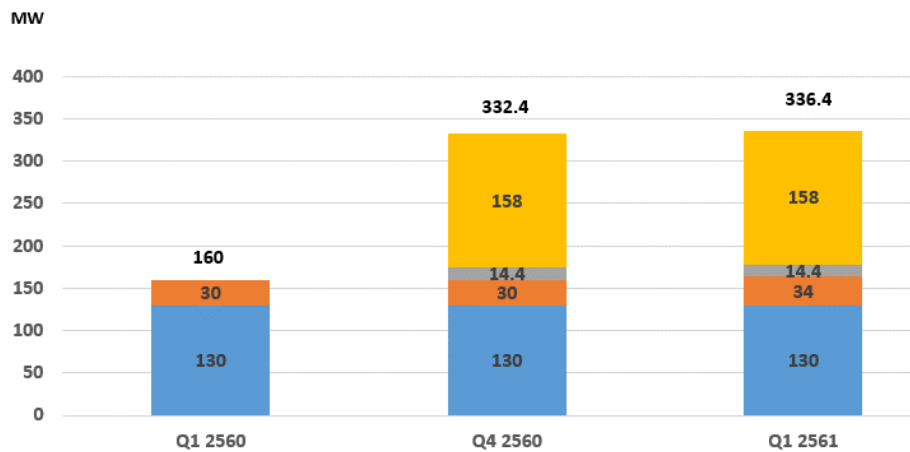
ตารางแสดงผลการดำเนินงานของธุรกิจโดยรวม

(ล้านบาท)	Q1 2560	Q4 2560	Q1 2561	YoY	QoQ
รายได้จากการขายไฟฟ้า	797.98	780.97	801.50	0.4%	2.6%
รายได้อื่น	22.13	2.02	2.24	-89.9%	11.0%
รายได้รวม	820.11	782.99	803.74	-2.0%	2.7%
ต้นทุนการขายและบริการ	59.80	77.90	66.75	11.6%	-14.3%
ค่าใช้จ่ายในการบริหาร	116.00	174.00	142.36	22.7%	-18.2%
ค่าใช้จ่ายรวม	175.80	251.90	209.12	19.0%	-17.0%
EBITDA 1/	622.18	529.07	592.38	-4.8%	12.0%
ส่วนแบ่งกำไรจากการลงทุนในบริษัทร่วม		222.53	203.18		-8.7%
EBITDA รวมส่วนแบ่งกำไรจากการลงทุน 1/	622.18	751.60	795.55	27.9%	5.8%
ต้นทุนทางการเงิน	86.26	135.20	122.77	42.3%	-9.2%
กำไรก่อนค่าเสื่อมราคาและตัดจำหน่าย	558.05	618.42	675.03	21.0%	9.2%
ค่าเสื่อมราคาและค่าตัดจำหน่าย	163.92	179.16	176.50	7.7%	-1.5%
ค่าตัดจำหน่ายของส่วนแบ่งกำไรจากเงินลงทุน 2/		241.79	134.20		-44.5%
กำไรก่อนรายการพิเศษ และผลกระทบอัตราแลกเปลี่ยน	394.13	197.47	364.33	-7.6%	84.5%
รายการพิเศษ					
กำไรจากการซื้อขายทรัพย์สิน	61.58	-18.27			
กำไรจากการต่อรองราคาซื้อ		366.33			
รายการพิเศษรวม	61.58	348.06			
กำไรก่อนผลกระทบจากอัตราแลกเปลี่ยน	455.71	545.53	364.33	-20.1%	-33.2%
ขาดทุน/(กำไร) จากอัตราแลกเปลี่ยนสุทธิ	3.09	-51.17	12.83	314.8%	-125.1%
ขาดทุน/(กำไร) จากสัญญาซื้อขายเงินตราต่างประเทศล่วงหน้า	3.09	-51.17	12.83	314.8%	-125.1%
กำไรก่อนภาษีเงินได้	452.61	596.70	351.50	-22.3%	-41.1%
ภาษีเงินได้	-1.37	10.58	0.35	-125.2%	-96.7%
กำไรสุทธิ	453.99	586.12	351.15	-22.7%	-40.1%

หมายเหตุ : 1/ EBITDA จากการดำเนินงาน ไม่รวมรายได้อื่น หักด้วยค่าใช้จ่ายและค่าเสื่อมราคา แต่รวมส่วนแบ่งกำไรจากเงินลงทุนก่อนหัก amortization

2/ Amortisation จากเงินลงทุนในบริษัทร่วม

แผนภูมิแสดงกำลังการผลิตตาม PPA (รวมกิจการร่วมลงทุนเฉพาะส่วนของบริษัทฯ)



ในไตรมาสที่ 1 ปี 2561 บริษัทฯ มีรายได้จากการจำหน่ายไฟฟ้าเท่ากับ 801.5 ล้านบาท หรือเพิ่มขึ้นเล็กน้อยร้อยละ 0.4 YoY สาเหตุหลักมาจาก (1) ประเทศไทยยังคงมีฝนตกต่อเนื่องมาจากช่วงปลายปี 2560 จึงส่งผลให้ปริมาณการผลิตไฟฟ้าเพิ่มขึ้นเพียงเล็กน้อยจากปีก่อน (2) สำหรับในประเทศญี่ปุ่นมีหิมะตกหนักและยาวนานกว่าปกติ รวมทั้ง (3) ค่าเงินบาทที่แข็งค่าส่งผลให้รายได้ของโครงการที่ญี่ปุ่นในรูปสกุลเงินบาทต่ำกว่าที่ควรจะเป็น ทั้งนี้ หากเทียบกับไตรมาสที่ 4 ปี 2560 ยอดขายเติบโตที่ร้อยละ 2.6 ซึ่งสาเหตุหลักเป็นผลจากการบันทึกรายได้จากโครงการ Nagi เต็มไตรมาส ซึ่งหากไม่รวมผลกระทบของการแปลงงบการเงินจากค่าเงินบาทที่แข็งค่าเทียบกับสกุลเงินเยนแล้ว รายได้จากการจำหน่ายไฟฟ้าในญี่ปุ่น ในรูปสกุลเงินเยนจะสูงขึ้นกว่าช่วงเดียวกันของปีก่อน 13.6% และสูงขึ้น 9.0% จากไตรมาสก่อนหน้า

ในไตรมาสนี้ บริษัทฯ รับรู้ส่วนแบ่งกำไรจากการลงทุนในกิจการร่วมลงทุนในโรงไฟฟ้าพลังงานลมที่ประเทศฟิลิปปินส์ซึ่งมีกำลังการผลิตตามสัดส่วนการถือหุ้นเท่ากับ 14.4 เมกกะวัตต์ โดยมีส่วนแบ่งกำไรจากผลการดำเนินงานปกติเท่ากับ 22.2 ล้านบาท ซึ่งผลการดำเนินงานปกติดีขึ้นจากไตรมาสก่อนหน้า ซึ่งเป็นผลจากปัจจัยด้านฤดูกาลที่ความเร็วของลมในไตรมาสที่ 1 จะดีกว่าในไตรมาสที่ 4 ทั้งนี้ เมื่อหัก amortization จำนวน 8.1 ล้านบาท ทำให้ในไตรมาสที่ 1 ปี 2561 มีส่วนแบ่งกำไร 14.1 ล้านบาท

สำหรับส่วนแบ่งกำไรจากการดำเนินงานปกติจากโรงไฟฟ้าพลังงานความร้อนใต้พิภพที่ประเทศอินโดนีเซีย กำลังการผลิตตามสัดส่วนการถือหุ้นเท่ากับ 158.0 เมกกะวัตต์ เท่ากับ 181.0 ล้านบาท ซึ่งเมื่อหัก amortization จำนวนประมาณ 126.1 ล้านบาท ทำให้ในไตรมาสที่ 1 ปี 2561 มีส่วนแบ่งกำไรประมาณ 54.9 ล้านบาท

2.1. รายได้จากการจำหน่ายไฟฟ้า

ตารางแสดงรายได้จากโรงไฟฟ้าพลังงานแสงอาทิตย์จำแนกตามโครงการ

ตารางแสดงรายได้จากโรงไฟฟ้าพลังงานแสงอาทิตย์จำแนกตามโครงการ

(ล้านบาท)	Q1 2560	Q4 2560	Q1 2561	YoY	QoQ
1. โรงไฟฟ้าพลังงานแสงอาทิตย์ในประเทศไทย	716.16	702.31	714.04	-0.3%	1.7%
1.1 BCPG					
รายได้จากการขายไฟฟ้าพื้นฐาน	47.96	49.65	48.78	1.7%	-1.8%
รายได้เพิ่มราคารับซื้อไฟฟ้า (adder)	122.94	126.61	120.76	-1.8%	-4.6%
1.2 BSE					
รายได้จากการขายไฟฟ้าพื้นฐาน	60.15	57.40	60.35	0.3%	5.1%
รายได้เพิ่มราคารับซื้อไฟฟ้า (adder)	153.75	145.72	148.33	-3.5%	1.8%
1.3 BSE - BRM					
รายได้จากการขายไฟฟ้าพื้นฐาน	15.15	14.48	15.06	-0.6%	4.0%
รายได้เพิ่มราคารับซื้อไฟฟ้า (adder)	38.99	36.72	37.10	-4.9%	1.0%
1.4 BSE - BRM1					
รายได้จากการขายไฟฟ้าพื้นฐาน	14.56	13.60	14.64	0.6%	7.6%
รายได้เพิ่มราคารับซื้อไฟฟ้า (adder)	37.33	34.46	36.02	-3.5%	4.5%
1.5 BSE - CPM1					
รายได้จากการขายไฟฟ้าพื้นฐาน	15.15	13.73	15.33	1.2%	11.6%
รายได้เพิ่มราคารับซื้อไฟฟ้า (adder)	38.65	35.41	37.85	-2.1%	6.9%
1.6 BSE - NMA					
รายได้จากการขายไฟฟ้าพื้นฐาน	14.71	13.65	14.40	-2.1%	5.5%
รายได้เพิ่มราคารับซื้อไฟฟ้า (adder)	37.59	34.76	35.51	-5.5%	2.1%
1.7 BSE - PRI					
รายได้จากการขายไฟฟ้าพื้นฐาน	29.01	28.48	29.88	3.0%	4.9%
รายได้เพิ่มราคารับซื้อไฟฟ้า (adder)	75.18	72.21	74.35	-1.1%	3.0%
รายได้ตามอัตราารับซื้อในรูปแบบ FiT	15.04	25.40	25.68	70.8%	1.1%
2. โรงไฟฟ้าพลังงานแสงอาทิตย์ในประเทศญี่ปุ่น	81.74	78.65	87.46	7.0%	11.2%
2.1 โครงการ Natkatsugawa	3.11	2.36	2.82	-9.2%	19.5%
2.2 โครงการ Takamori	4.11	3.41	3.73	-9.4%	9.4%
2.3 โครงการ Nojiri	4.28	3.02	3.73	-12.8%	23.6%
2.4 โครงการ Tarumizu	31.09	24.60	21.81	-29.8%	-11.4%
2.5 โครงการ Nikaho	19.26	16.42	16.59	-13.9%	1.0%
2.6 โครงการ Nagi	19.89	28.84	38.77	94.9%	34.5%
2.6 โครงการ Gotemba*	na	na	2.52	na	na
Total revenue	797.90	780.95	801.50	0.5%	2.6%

* เปิดดำเนินการเชื่อมต่อบริเวณเข้ากับการไฟฟ้า โดยได้รับรายได้จากการขายไฟฟ้าในอัตรา 6.31 เยนต่อหน่วย

แต่เนื่องจากโครงการยังไม่ได้ COD อย่างเป็นทางการในระหว่างไตรมาส รายได้จากการขายไฟฟ้าจึงถูกบันทึกเป็นส่วนลดของเงินลงทุน (ตามมาตรฐานการบัญชี)

ตารางแสดงการผลิตไฟฟ้าเพื่อจำหน่ายจำแนกตามโครงการ

ตารางแสดงปริมาณการผลิตไฟฟ้าเพื่อจำหน่ายจำแนกตามโครงการ

(เมกะวัตต์-ชั่วโมง)	Q1 2560	Q4 2560	Q1 2561	YoY	QoQ
ปริมาณการผลิตรวม	72,578	74,121	75,190	3.6%	1.4%
ปริมาณการผลิตไฟฟ้า - โครงการในประเทศไทย	65,993	65,716	66,035	0.1%	0.5%
BCPG	15,381	15,840	15,109	-1.8%	-4.6%
BSE	19,314	18,318	18,639	-3.5%	1.8%
BSE - BRM	4,903	4,621	4,671	-4.7%	1.1%
BSE - BRM1	4,695	4,338	4,532	-3.5%	4.5%
BSE - CPM1	4,869	4,368	4,760	-2.2%	9.0%
BSE - NMA	4,723	4,455	4,467	-5.4%	0.3%
BSE - PRI	9,450	9,080	9,345	-1.1%	2.9%
อัตราค่าพลังงานไฟฟ้าเฉลี่ย (รวม Adder) (บาท-kWh)	11.11	11.13	11.19	0.7%	0.5%
CAYA	694	763	737	6.1%	-3.4%
CWSC	1,574	1,964	1,935	22.9%	-1.5%
CBPI	389	1,970	1,841	373.3%	-6.6%
อัตราค่าพลังงานไฟฟ้าพื้นฐานเฉลี่ย (บาท-kWh)	5.66	5.66	5.66	0.0%	0.0%
ปริมาณการผลิตไฟฟ้า - โครงการในประเทศไทย	6,585	8,405	9,155	39.0%	8.9%
โครงการ Natkatsugawa	250	212	237	-5.3%	11.9%
โครงการ Takamori	300	305	316	5.3%	3.7%
โครงการ Nojiri	342	278	318	-7.2%	14.1%
โครงการ Tarumizu	2,520	2,261	1,795	-28.8%	-20.6%
โครงการ Nikaho	1,522	2,383	1,424	-6.5%	-40.2%
โครงการ Nagi	1,651	2,966	3,697	123.9%	24.6%
โครงการ Gotemba	na	na	1,369	na	na
อัตราค่าพลังงานไฟฟ้าเฉลี่ย^{1/} (เยน-kWh)	40.00	38.60	37.82	-5.4%	-2.0%

หมายเหตุ: ^{1/} ราคาเฉลี่ยตามสัญญาการผลิต

2.2. รายได้อื่น

(ล้านบาท)	Q1 2560	Q4 2560	Q1 2561	YoY	QoQ
รายได้จากการลงทุน - ดอกเบี้ยรับ	19.98	1.69	2.24	-88.8%	32.5%
กำไรจากอัตราแลกเปลี่ยน		51.17			
กำไรจากการขายทรัพย์สิน	61.58	-18.27			
รายได้อื่น	2.15	0.33		-100.0%	-100.0%
รวม	83.71	34.92	2.24	-97.3%	-93.6%

ในไตรมาสที่ 1 ปี 2561 บริษัทฯ บันทึกรายได้อื่นรวมทั้งสิ้น 2.24 ล้านบาท ลดลงร้อยละ 97.3 จากไตรมาสที่ 1 ปี 2560 สาเหตุหลักมาจากไม่มีการรับรู้รายได้พิเศษที่เกิดขึ้นเพียงครั้งเดียวจากการขายทรัพย์สินของโครงการ Sumei จำนวน 61.58 ล้านบาท ดังเช่นในไตรมาสที่ 1 ปี 2560 นอกจากนี้ หากเทียบกับไตรมาสที่ 4 ปี 2560 รายได้อื่นรวมลดลงร้อยละ 93.6 สาเหตุหลักมาจากในไตรมาสที่ 4 ปี 2560 มีการบันทึกกำไรจากอัตราแลกเปลี่ยนจำนวน 51.17 ล้านบาท

2.3. ต้นทุนและค่าใช้จ่าย

ต้นทุนการขายและบริการ

ในไตรมาสที่ 1 ปี 2561 บริษัทฯ มีต้นทุนขายและบริการเท่ากับ 239.55 ล้านบาท เพิ่มขึ้นร้อยละ 8.2 YoY ทั้งนี้ หากเทียบกับไตรมาสที่ 4 ปี 2560 ต้นทุนขายและบริการลดลง ร้อยละ 5.9 QoQ

สาเหตุหลักของการเพิ่มขึ้นของต้นทุนขายและบริการจากปีที่แล้ว มาจากการเพิ่มขึ้นของค่าเสื่อมราคาและค่าตัดจำหน่ายของอุปกรณ์โรงไฟฟ้าพลังงานแสงอาทิตย์ที่เปิดดำเนินงานเพิ่มขึ้นและรับรู้เต็มไตรมาสทั้งในประเทศญี่ปุ่นและประเทศไทย

ค่าใช้จ่ายในการบริหาร

ในไตรมาสที่ 1 ปี 2561 บริษัทฯ มีค่าใช้จ่ายในการบริหารเท่ากับ 146.06 ล้านบาท เพิ่มขึ้นร้อยละ 23.4 YoY แต่ลดลง ร้อยละ 17.2 QoQ

สาเหตุหลักของการเพิ่มขึ้นของค่าใช้จ่ายในการบริหารเมื่อเทียบกับปีก่อน สาเหตุหลักมาจากค่าใช้จ่ายในด้านบุคลากร เพื่อรองรับการขยายตัวของธุรกิจ รวมทั้งค่าใช้จ่ายที่เกี่ยวข้องกับการออก ESOP ที่ทยอยบันทึกเป็นค่าใช้จ่าย

2.4. ต้นทุนทางการเงิน

ณ สิ้นไตรมาสที่ 1 ปี 2561 บริษัทฯ มีหนี้สินที่มีภาระดอกเบี้ยเท่ากับ 17,031.91 ล้านบาท เพิ่มขึ้นเล็กน้อยจากสิ้นปี 2560 แต่หากเทียบกับไตรมาสที่ 1 ปี 2560 นั้น บริษัทฯ มีหนี้สินที่มีภาระดอกเบี้ยเพิ่มขึ้น 6,929.71 ล้านบาท มีสาเหตุหลักจากการก่อหนี้เพื่อลงทุนในโครงการโรงไฟฟ้าพลังงานความร้อนใต้พิภพและโรงไฟฟ้าพลังงานลมในระหว่างปี 2560 จากเหตุผลดังกล่าว ส่งผลให้บริษัทฯ มีต้นทุนทางการเงินเพิ่มขึ้นเป็น 122.77 ล้านบาท สำหรับต้นทุนเฉลี่ยอยู่ที่ร้อยละ 2.88

2.5. ขาดทุนจากอัตราแลกเปลี่ยน

ณ สิ้นไตรมาสที่ 1 ปี 2561 บริษัทฯ ขาดทุนจากอัตราแลกเปลี่ยนเงินตราต่างประเทศ จำนวน 12.81 ล้านบาท สาเหตุหลักมาจากการแข็งค่าของค่าเงินเยนเทียบกับค่าเงินบาทจาก ณ สิ้นปี 2560 ส่งผลให้การแปลงค่าหนี้สินที่เป็นเงินตราต่างประเทศ (สกุลเยน) เป็นสกุลเงินบาทมีมูลค่าเพิ่มขึ้น

2.6. ส่วนแบ่งกำไรจากการลงทุน

ในไตรมาสที่ 1 นี้มีรายละเอียดการรับรู้ส่วนแบ่งกำไร และการตัด amortization ตามมาตรฐานการบัญชี ดังนี้

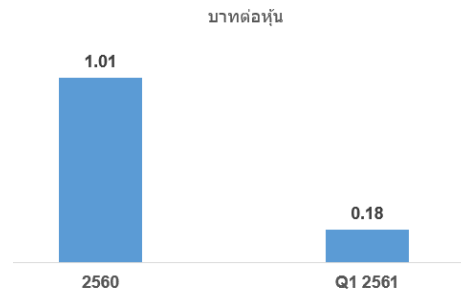
โรงไฟฟ้าพลังงานลมที่ประเทศฟิลิปปินส์

ในไตรมาสที่ 1 บริษัทฯ รับรู้ผลกำไรจากการดำเนินงานของโครงการ จำนวน 22.2 ล้านบาท และเมื่อหัก amortization จำนวน 8.1 ล้านบาท ทำให้มีกำไรเท่ากับ 14.1 ล้านบาท

โรงไฟฟ้าพลังงานความร้อนใต้พิภพในประเทศอินโดนีเซีย

ในไตรมาสที่ 1 บริษัทฯ รับรู้ผลกำไรจากการดำเนินงานของโครงการ จำนวน 181.0 ล้านบาท และเมื่อหัก amortization จำนวน 126.1 ล้านบาท ทำให้มีกำไรเท่ากับ 54.5 ล้านบาท

2.7. กำไรต่อหุ้น



3. ฐานะการเงินของกลุ่มบริษัท

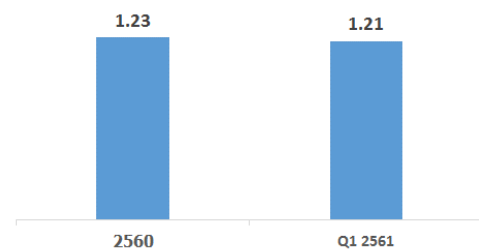
3.1 ภาพรวม

ณ สิ้นไตรมาสที่ 1 ปี 2561 บริษัทฯ มีสินทรัพย์รวมเท่ากับ 32,452.32 ล้านบาท หรือเพิ่มขึ้นร้อยละ 1.1 เทียบกับสิ้นปี 2560 สำหรับหนี้สินที่มีภาระดอกเบี้ยเพิ่มขึ้นเล็กน้อยเป็น 17,031.91 ล้านบาท หรือเพิ่มขึ้นร้อยละ 0.02 เทียบกับสิ้นปี 2560 สำหรับส่วนของผู้ถือหุ้นส่วนที่เป็นของบริษัทฯ เพิ่มขึ้นเป็น 14,704.00 ล้านบาท หรือเพิ่มขึ้นร้อยละ 2.3 เทียบกับสิ้นปี 2560 ทั้งนี้ บริษัทฯ มีอัตราส่วนหนี้สินต่อทุน 1.21 เท่า ณ สิ้นไตรมาส ลดลงเล็กน้อยจาก 1.23 เท่า ณ สิ้นปี 2560

ตารางแสดงสรุปงบแสดงฐานะทางการเงิน

(ล้านบาท)	2560	Q1 2561	% เปลี่ยนแปลง
สินทรัพย์รวม	32,099.23	32,452.32	1.1%
สินทรัพย์หมุนเวียน	2,696.92	3,069.02	13.8%
สินทรัพย์ไม่หมุนเวียน	29,402.31	29,383.30	-0.1%
หนี้สินรวม	17,730.29	17,748.18	0.1%
หนี้สินหมุนเวียน	1,654.36	1,666.91	0.8%
หนี้สินไม่หมุนเวียน	16,075.94	16,081.27	0.0%
ส่วนของผู้ถือหุ้น	14,368.79	14,704.00	2.3%
ทุนเรียกชำระ และส่วนเกิน	12,810.85	12,845.36	0.3%
กำไรสะสม	1,477.01	1,826.77	23.7%
องค์ประกอบอื่นของผู้ถือหุ้น	80.92	31.87	-60.6%

อัตราส่วนหนี้สินต่อทุน



สินทรัพย์หมุนเวียน

ณ สิ้นไตรมาส บริษัทฯ มีสินทรัพย์หมุนเวียนเพิ่มขึ้นเป็น 3,069.02 ล้านบาท หรือเพิ่มขึ้นร้อยละ 13.8 เทียบกับสิ้นปี 2560 โดยมีสาเหตุหลักมาจากการเพิ่มขึ้นของเงินสดและรายการเทียบเท่าเงินสด

ตารางแสดงรายละเอียดสินทรัพย์หมุนเวียน

(ล้านบาท)	2560	Q1 2561	% เปลี่ยนแปลง
สินทรัพย์หมุนเวียน			
เงินสดและรายการเทียบเท่าเงินสด	2,003.98	2,376.17	18.6%
ลูกหนี้การค้า	507.24	544.25	7.3%
ลูกหนี้อื่น	182.71	146.76	-19.7%
สินทรัพย์หมุนเวียนอื่น	2.98	1.85	-37.8%
รวมสินทรัพย์หมุนเวียน	2,696.92	3,069.02	13.8%

สินทรัพย์ไม่หมุนเวียน

ณ สิ้นไตรมาส บริษัทฯ มีสินทรัพย์ไม่หมุนเวียนลดจ้อยละ 0.1 จาก ณ สิ้นปี 2560 เป็น 29,383.30 ล้านบาท

ตารางแสดงรายละเอียดสินทรัพย์ไม่หมุนเวียน

(ล้านบาท)	2560	Q1 2561	% เปลี่ยนแปลง
สินทรัพย์ไม่หมุนเวียน			
เงินลงทุนในบริษัทร่วม	13,529.72	13,564.92	0.3%
ที่ดิน อาคาร และอุปกรณ์	13,890.32	13,823.46	-0.5%
สินทรัพย์ไม่มีตัวตน	1,892.27	1,909.46	0.9%
สินทรัพย์ภาษีเงินได้รอการตัดบัญชี	9.86	10.36	5.1%
สินทรัพย์ไม่หมุนเวียนอื่น	80.14	75.10	-6.3%
รวมสินทรัพย์ไม่หมุนเวียน	29,402.31	29,383.30	-0.1%

3.2 หนี้สิน

หนี้สินหมุนเวียน

ณ สิ้นไตรมาส บริษัทฯ มีหนี้สินหมุนเวียนเท่ากับ 1,666.91 ล้านบาท หรือเพิ่มขึ้นร้อยละ 0.8 จากสิ้นปี 2560

ตารางแสดงรายละเอียดหนี้สินหมุนเวียน

(ล้านบาท)	2560	Q1 2561	% เปลี่ยนแปลง
หนี้สินหมุนเวียน			
เจ้าหนี้หมุนเวียนอื่น	233.22	244.54	4.9%
เงินกู้ยืมระยะสั้นจากสถาบันการเงิน	88.88	90.15	1.4%
เงินกู้ยืมระยะยาวจากสถาบันการเงินที่ถึงกำหนดชำระในปี	1,326.35	1,331.91	0.4%
ภาษีเงินได้ค้างจ่าย	5.90	0.31	-94.8%
รวมหนี้สินหมุนเวียน	1,654.36	1,666.91	0.8%

หนี้สินไม่หมุนเวียน

ณ สิ้นไตรมาส บริษัทฯ มีหนี้สินไม่หมุนเวียนเพิ่มขึ้นร้อยละ 0.03 จากสิ้นปี 2560 เป็น 16,081.27 ล้านบาท

ตารางแสดงรายละเอียดหนี้สินไม่หมุนเวียน

(ล้านบาท)	2560	Q1 2561	% เปลี่ยนแปลง
หนี้สินไม่หมุนเวียน			
เงินกู้ยืมระยะยาวจากสถาบันการเงิน	15,613.15	15,609.85	0.0%
หนี้สินภาษีเงินได้รอการตัดบัญชี	412.59	416.72	1.0%
การผูกพันผลประโยชน์พนักงาน	13.23	17.32	31.0%
ประมาณการหนี้สินสำหรับต้นทุนในการรื้อถอน	32.83	32.73	-0.3%
หนี้สินหมุนเวียนอื่น	4.14	4.65	12.3%
รวมหนี้สินไม่หมุนเวียน	16,075.94	16,081.27	0.03%

3.3 ส่วนของผู้ถือหุ้น

ณ สิ้นไตรมาส บริษัทฯ มีส่วนของผู้ถือหุ้นเพิ่มขึ้นเป็น 14,704.14 ล้านบาท หรือเพิ่มขึ้นร้อยละ 2.3 จากสิ้นปี 2560 โดยมีสาเหตุหลักมาจากกำไรสะสมที่เพิ่มขึ้นจากการดำเนินงานที่มีกำไรของกลุ่มบริษัท จำนวน 349.38 ล้านบาท เป็น 1,826.39 ล้านบาท

ตารางแสดงรายละเอียดส่วนของผู้ถือหุ้น

(ล้านบาท)	2560	Q1 2561	% เปลี่ยนแปลง
ส่วนของผู้ถือหุ้น			
ทุนที่ออกและชำระแล้ว	9,961.52	9,971.89	0.1%
ส่วนเกินมูลค่าหุ้น	2,849.33	2,873.47	0.8%
ส่วนเกินทุนจากการจัดโครงสร้างภายใต้การควบคุมเดียวกัน	41.03	41.03	0.0%
กำไรสะสม	1,477.01	1,826.77	23.7%
ใบสำคัญแสดงสิทธิที่จะซื้อหุ้น	27.22	20.71	-23.9%
องค์ประกอบอื่นของผู้ถือหุ้น	12.67	-29.86	-335.6%
รวมส่วนของบริษัท	14,368.79	14,704.00	2.3%
ส่วนได้เสียที่ไม่มีอำนาจควบคุม	0.15	0.15	0.0%
รวมส่วนของผู้ถือหุ้น	14,368.93	14,704.14	2.3%

3.4 อัตราส่วนทางการเงินที่สำคัญ

ณ สิ้นไตรมาส บริษัทฯ มีอัตราส่วนสภาพคล่องโดยรวมที่ขึ้นเล็กน้อย เมื่อเทียบกับสิ้นปี 2560 สาเหตุหลักมาจากการเพิ่มขึ้นของเงินสดระหว่างไตรมาส สำหรับอัตราหนี้สินต่อทุนลดลงเล็กน้อยมาอยู่ที่ 1.21 เท่า เป็นผลจากบริษัทฯ มีส่วนของผู้ถือหุ้นเพิ่มขึ้นจากผลประกอบการที่มีกำไรระหว่างไตรมาส

ตารางแสดงอัตราส่วนทางการเงินที่สำคัญ

รายการ	2560	Q1 2561
อัตราส่วนสภาพคล่อง	1.63	1.84
อัตราผลตอบแทนจากสินทรัพย์	6.7%	4.3%
อัตราหนี้สินต่อทุน	1.23	1.21

4. กระแสเงินสดของบริษัทฯ และบริษัทย่อย

ณ สิ้นไตรมาส บริษัทฯ มีเงินสดและรายการเทียบเท่าเงินสด เท่ากับ 2,376.17 ล้านบาท ลดลง 5,308.70 ล้านบาท จากไตรมาสที่ 1 ปี 2560 มีสาเหตุหลักจากการใช้เงินสดที่ได้จากการเพิ่มทุนตั้งแต่ปี 2559 เพื่อการลงทุนในโครงการโรงไฟฟ้าพลังงานความร้อนใต้พิภพที่ประเทศอินโดนีเซีย และโรงไฟฟ้าพลังงานลมที่ประเทศฟิลิปปินส์ในระหว่างปี 2560

ตารางแสดงรายละเอียดการได้มา (ใช้ไป) ของเงินสดในแต่ละกิจกรรม

(ล้านบาท)	Q1 2560	Q1 2561	เปลี่ยนแปลง
เงินสดสุทธิจากการดำเนินงาน	558.92	550.92	-8.00
เงินสดสุทธิจากการการลงทุน	168.38	-47.84	-216.22
เงินสดสุทธิจากการจัดหาเงินทุน	-401.89	-143.28	258.61
เงินสดเพิ่มขึ้น/ลดลง สุทธิ	325.41	359.80	34.39
เงินสดและรายการเทียบเท่าเงินสด ณ วันต้นงวด	7,361.16	2,003.98	-5,357.18
ผลกระทบอัตราแลกเปลี่ยนของเงินตราต่างประเทศคงเหลือ	-1.71	12.38	14.09
เงินสดและรายการเทียบเท่าเงินสด ณ สิ้นงวด	7,684.86	2,376.17	-5,308.70

5. ปัจจัยหลักที่คาดว่าจะมีผลกระทบต่อผลการดำเนินงานของกลุ่มบริษัท

กลุ่มบริษัทคาดว่าปัจจัยหลักที่จะมีผลกระทบกับการดำเนินงานของบริษัทฯ ในอนาคต ได้แก่

- (1) การอ่อนค่าของค่าเงินบาทต่อสกุลเงินเหรียญสหรัฐและเยน อาจส่งผลให้บริษัทฯ บันทึกขาดทุนจากอัตราแลกเปลี่ยนจากการดำเนินงาน เนื่องจากบริษัทมีสถานะหนี้สินในรูปสกุลเงินตราต่างประเทศสุทธิ
- (2) การเพิ่มขึ้นของอัตราดอกเบี้ย จะส่งผลให้ต้นทุนทางการเงินของบริษัทฯ เพิ่มขึ้น

6. แนวโน้มการดำเนินธุรกิจในปี 2561

ในปี 2561 บริษัทฯ ยังคงตั้งเป้าหมายในการเป็นต้นแบบผู้เปลี่ยนแปลงโลกด้วยวิถีพลังงานสะอาด โดยการสร้างสรรค์ธุรกิจพลังงานด้วยนวัตกรรมที่ทันสมัยและเป็นมิตรต่อสิ่งแวดล้อม บริษัทฯ มีแผนการลงทุนเพื่อสร้างการเติบโตให้แก่องค์กร โดยมุ่งหวังให้องค์กรสามารถเติบโตได้ทั้งการเติบโตจากธุรกิจปัจจุบัน (organic growth) ดังเช่น การเติบโตจากธุรกิจผลิตไฟฟ้าจากพลังงานแสงอาทิตย์ทั้งในประเทศไทยและประเทศญี่ปุ่น การร่วมลงทุนกับพันธมิตรทางธุรกิจจากหลายภาคส่วน การร่วมพัฒนากลยุทธ์การดำเนินงานกับโครงการที่บริษัทฯ เข้าร่วมลงทุนในประเทศฟิลิปปินส์และอินโดนีเซีย รวมถึงการเติบโตจากการเข้าซื้อกิจการหรือร่วมทุน (inorganic growth) และจากการลงทุนใหม่ (new investment)

สำหรับการเติบโตจากภายในตามแผนธุรกิจปัจจุบันมีดังนี้

- (1) บริษัทฯ อยู่ระหว่างก่อสร้างโครงการโซลาร์ฟาร์ม สำหรับหน่วยงานราชการและสหกรณ์ภาคการเกษตรกับองค์การสมเคราะห์ทหารผ่านศึกในพระบรมราชูปถัมภ์ (อผศ.) ตั้งอยู่ที่ประเทศไทย คาดว่าจะเปิดดำเนินการเชิงพาณิชย์ได้ภายในปลายไตรมาสที่ 2/2561 หรือต้นไตรมาสที่ 3/2561 และจะรับรู้รายได้ด้วยอัตราการใช้ไฟฟ้าที่ 4.12 บาท/หน่วย เป็นระยะเวลา 25 ปี โดยมีกำลังการผลิตตามสัญญาที่ 8.94 เมกะวัตต์
- (2) การร่วมเป็นพันธมิตรกับพันธมิตรทางธุรกิจ (business partner) (1) บริษัทฯ ได้ร่วมบันทึกข้อตกลงความร่วมมือกับบริษัท แสตนลีส จำกัด (มหาชน) เพื่อพัฒนาชุมชน Smart Green Energy Community โดยบริษัทฯ คาดว่าโครงการนำร่องโครงการแรกจะสามารถเปิดดำเนินการเชิงพาณิชย์ได้ในช่วงกลางปี 2561 (2) บริษัทฯ ยังได้ร่วมบันทึกข้อตกลงความร่วมมือกับบริษัท Power Ledger จากประเทศออสเตรเลีย เพื่อนำเทคโนโลยี Blockchain มาเป็นกลไกในการบริหารจัดการซื้อขายไฟฟ้าผ่านอินเทอร์เน็ตแบบ Peer-to-Peer เพื่อเป็นการพัฒนาต่อยอดให้กับโครงการชุมชน Smart Green Energy Community โดยโครงการนำร่องนี้น่าจะเปิดดำเนินการเชิงพาณิชย์ได้ในช่วงปลายปี 2561 (3) การจับมือกับพันธมิตร 6 หน่วยงาน เพื่อลงนามข้อตกลงกับการนิคมอุตสาหกรรมแห่งประเทศไทย เพื่อพัฒนานิคมอุตสาหกรรมในพื้นที่ระเบียงเศรษฐกิจภาคตะวันออกหรือ Eastern Economic Corridor ให้เป็นนิคมอุตสาหกรรม Smart Park ซึ่งจะเป็นนิคมอุตสาหกรรมที่ใช้พลังงานสะอาด พัฒนาอุตสาหกรรมที่เป็นมิตรกับสิ่งแวดล้อมเพื่อความยั่งยืน และใช้เทคโนโลยีขั้นสูงหรือนวัตกรรมในการต่อยอด โดยบริษัทฯ จะเป็นผู้ดำเนินการบริหารพลังงานทดแทน รวมถึงร่วมลงทุนในโครงการพลังงานทดแทน
- (3) การร่วมพัฒนากลยุทธ์การดำเนินงานกับโครงการที่ทางบริษัทฯ ได้เข้าร่วมลงทุนในประเทศฟิลิปปินส์และอินโดนีเซีย โดยผู้บริหารระดับสูง 2 ท่าน ของบริษัทฯ ได้เข้าร่วมการประชุมคณะกรรมการบริษัททั้งในโครงการในประเทศฟิลิปปินส์และอินโดนีเซีย โดยรูปแบบการประชุมนั้นแบ่งออกเป็น การประชุมรายเดือน ซึ่งเป็นการจัดการประชุมผ่านทางโทรศัพท์หรือ conference call และการประชุมรายไตรมาส ซึ่งผู้บริหารระดับสูงจะต้องเดินทางไปประชุมด้วยตนเอง

สำหรับการเติบโตจากการเข้าซื้อกิจการ การร่วมทุน หรือการลงทุนใหม่นั้น บริษัทฯ ให้ความสนใจในธุรกิจพลังงานสะอาดในรูปแบบอื่นที่มีศักยภาพในการเติบโตและสอดคล้องกับทิศทางเติบโตของบริษัทฯ ดังเช่น การผลิตไฟฟ้าจากพลังงานลม การผลิตไฟฟ้าจากพลังงานน้ำ การผลิตไฟฟ้าจากพลังงานชีวมวลหรือชีวภาพ เป็นต้น โดยบริษัทฯ ใช้อัตราผลตอบแทนจากการลงทุนในส่วนของผู้ถือหุ้นของโครงการ (EIRR) ในการวิเคราะห์ความเป็นไปได้ของโครงการที่จะลงทุน โดย EIRR นั้นจะต้องอยู่ประมาณร้อยละ 12 – 15

ประมาณการการเติบโตของบริษัทฯ ในปี 2561

- รายได้จากการขายและบริการ
- EBITDA (รวมส่วนแบ่งกำไรจากเงินลงทุนในบริษัทร่วม)
- เงินลงทุน
- นโยบายการจ่ายเงินปันผล
- ข้อจำกัดทางการเงิน (Covenants)

คาดว่าจะเพิ่มขึ้นประมาณร้อยละ 10 จากปี 2560

คาดว่าจะเพิ่มขึ้นประมาณร้อยละ 15-20 จากปี 2560

ประมาณ 10,000 ล้านบาท

ไม่ต่ำกว่าร้อยละ 40 ของกำไรสุทธิของงบเฉพาะกิจการ

หนี้สิน/ทุน ≤ 3 เท่า

ความสามารถในการชำระหนี้ ≥ 1.15 เท่า