



**บริษัท แอล เอช ไฟแนนซ์เซียล กรุ๊ป จำกัด (มหาชน)
คำอธิบายและการวิเคราะห์ฐานะการเงินและผลการดำเนินงาน
สำหรับงวดไตรมาสที่ 2 สิ้นสุดวันที่ 30 มิถุนายน 2561**

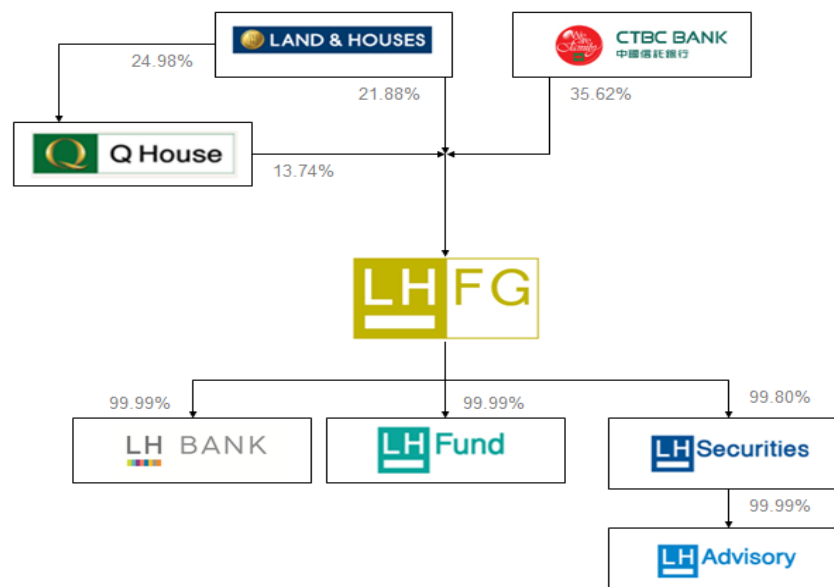
(รายงานฉบับนี้เป็นคำอธิบายการเปลี่ยนแปลงที่สำคัญในงบการเงินรวมที่ยังไม่ได้สอบทานและยังไม่ได้ตรวจสอบโดยผู้สอบบัญชีรับอนุญาต)

ภาพรวมการประกอบธุรกิจ

บริษัท แอล เอช ไฟแนนซ์เซียล กรุ๊ป จำกัด (มหาชน) เป็นบริษัทแม่ของกลุ่มธุรกิจทางการเงิน ประกอบธุรกิจการถือหุ้นในบริษัทอื่นโดยไม่ได้ทำธุรกิจของตนเอง (Non-Operating Holding Company) ปัจจุบันกลุ่มธุรกิจทางการเงิน ประกอบด้วย

- บริษัท แอล เอช ไฟแนนซ์เซียล กรุ๊ป จำกัด (มหาชน)
- ธนาคารแลนด์ แอนด์ เฮาส์ จำกัด (มหาชน)
- บริษัทหลักทรัพย์จัดการกองทุน แลนด์ แอนด์ เฮาส์ จำกัด
- บริษัทหลักทรัพย์ แลนด์ แอนด์ เฮาส์ จำกัด (มหาชน)
- บริษัท แลนด์ แอนด์ เฮาส์ แอควิซิชั่น จำกัด

เมื่อวันที่ 27 กรกฎาคม 2560 CTBC Bank Company Limited (“CTBC Bank”) ได้เข้ามาเป็นผู้ถือหุ้นของบริษัท จำนวน 7,544,961,342 หุ้น คิดเป็นร้อยละ 35.6169 ของทุนจดทะเบียนชำระแล้ว ทำให้โครงสร้างผู้ถือหุ้นเป็นดังนี้



การรับรองเป็นสมาชิกแนวร่วมปฏิบัติของภาคเอกชนไทยในการต่อต้านการทุจริต

บริษัท แอล เอช ไฟแนนซ์เซียล กรุ๊ป จำกัด (มหาชน) ธนาคารแลนด์ แอนด์ เฮาส์ จำกัด (มหาชน) และบริษัทหลักทรัพย์จัดการกองทุนแลนด์ แอนด์ เฮาส์ จำกัด ได้รับประกาศนียบัตรรับรองฐานะเป็นสมาชิกแนวร่วมปฏิบัติของภาคเอกชนไทยในการต่อต้านการทุจริตจากคณะกรรมการแนวร่วมปฏิบัติของภาคเอกชนไทยในการต่อต้านการทุจริต สำหรับบริษัทหลักทรัพย์แลนด์ แอนด์ เฮาส์ จำกัด (มหาชน) ได้เข้าร่วมลงนามประกาศเจตนารมณ์แนวร่วมปฏิบัติของภาคเอกชนไทยในการต่อต้านการทุจริต

การรับประกาศนียบัตรด้านการดำเนินธุรกิจด้านสิ่งแวดล้อม สังคม และ ธรรมชาติ

บริษัท แอล เอช ไฟแนนซ์เซียล กรุ๊ป จำกัด (มหาชน) ได้รับการคัดเลือกจากสถาบันไทยพัฒน์ ให้เป็น 1 ใน 100 บริษัทจดทะเบียนที่มีความโดดเด่นในการดำเนินธุรกิจด้านสิ่งแวดล้อม สังคม และ ธรรมชาติ ประจำปี 2561 (Environmental, Social and Governance: ESG) หรือที่เรียกว่ากลุ่มหลักทรัพย์ ESG100 ต่อเนื่องเป็นปีที่ 4 และหุ้นของบริษัทได้รับการคัดเลือกให้เข้าอยู่ใน Universe ของกลุ่มหลักทรัพย์ ESG100 ประจำปี 2561

ผลการประเมินตามโครงการประเมินคุณภาพการจัดประชุมสามัญผู้ถือหุ้น

บริษัท แอล เอช ไฟแนนซ์เซียล กรุ๊ป จำกัด (มหาชน) ได้รับการประเมินคุณภาพการจัดประชุมสามัญผู้ถือหุ้นโดยสมาคมส่งเสริมผู้ลงทุนไทย บริษัทได้รับผลคะแนนการประเมินเต็ม 100 คะแนน ต่อเนื่องเป็นปีที่ 5

ผลการประเมินการกำกับดูแลกิจการที่ดี

บริษัท แอล เอช ไฟแนนซ์เซียล กรุ๊ป จำกัด (มหาชน) ได้รับการประเมินด้านการกำกับดูแลกิจการที่ดีของบริษัทจดทะเบียน ประจำปี 2560 โดยสมาคมส่งเสริมสถาบันกรรมการบริษัทไทย ซึ่งผลการประเมินบริษัทจัดอยู่ในเกณฑ์ “ดีเลิศ” จำนวนตราสัญลักษณ์ 5 ดวง ต่อเนื่องเป็นปีที่ 3

ภาพรวมเศรษฐกิจและภาวะการแข่งขันของธนาคารพาณิชย์

ไตรมาสที่ 2 ปี 2561 เศรษฐกิจไทยขยายตัวดีต่อเนื่อง โดยมีแรงขับเคลื่อนจากการเติบโตของอุปสงค์ทั้งในประเทศและต่างประเทศ โดยมูลค่าการส่งออกขยายตัวสูงจากอุปสงค์ต่างประเทศที่ดีต่อเนื่อง และราคาส่งออกที่เพิ่มขึ้นตามราคาน้ำมันดิบในตลาดโลก ส่วนภาคการท่องเที่ยว และการบริโภคภาคเอกชนขยายตัวต่อเนื่อง โดยเฉพาะการใช้จ่ายของกลุ่มผู้มีรายได้ปานกลางและสูง แต่จากภาระหนี้ภาคครัวเรือนที่อยู่ในระดับสูงและการขยายตัวของเศรษฐกิจไม่กระจายตัวเท่าที่ควร รวมทั้งราคาสินค้าเกษตรบางชนิดอยู่ในระดับต่ำยังคงเป็นปัจจัยฉุดรั้งที่สำคัญ สำหรับการลงทุนภาคเอกชนปรับตัวดีขึ้นสอดคล้องกับทิศทางเศรษฐกิจที่ฟื้นตัวและมีแรงสนับสนุนจากโครงการลงทุนของภาครัฐ แม้ไตรมาสนี้ขยายตัวต่ำกว่าที่ประเมินไว้ เนื่องจากการเบิกจ่ายงบประมาณที่ล่าช้า คาดว่าเศรษฐกิจไทยในปี 2561 มีแนวโน้มขยายตัวได้อย่างต่อเนื่อง ธนาคารแห่งประเทศไทยจึงปรับประมาณการเศรษฐกิจไทยขึ้นเป็นเติบโตร้อยละ 4.4 (ณ เดือนมิถุนายน 2561) จากเดิมร้อยละ 4.1 อย่างไรก็ตาม แนวโน้มเศรษฐกิจไทยในระยะต่อไป ยังมีความท้าทายจากปัจจัยต่างประเทศ โดยเฉพาะผลกระทบจากนโยบายกีดกันทางการค้าของสหรัฐฯ และมาตรการตอบโต้จากประเทศคู่ค้าของสหรัฐฯ ที่อาจส่งผลต่อการค้าโลก และการขยายตัวของเศรษฐกิจคู่ค้าและการส่งออกของไทย

ภาคการธนาคารไตรมาสที่ 2 ปี 2561 ภาพรวมเงินให้สินเชื่อขยายตัวเร่งขึ้น โดยสินเชื่อ SMEs และสินเชื่อเพื่อเช่าซื้อยานยนต์ขยายตัวดี อย่างไรก็ตาม ธนาคารพาณิชย์ยังคงเข้มงวดในการพิจารณาสินเชื่อเนื่องจากยังกังวลต่อความสามารถในการชำระหนี้โดยเฉพาะธุรกิจ SMEs ที่มีขนาดเล็กและมีฐานะทางการเงินอ่อนแอ รวมถึงครัวเรือนที่มีภาระหนี้สูง ถึงแม้คุณภาพสินเชื่อที่ปล่อยลง แต่ระบบธนาคารพาณิชย์ไทยยังมีความแข็งแกร่ง เนื่องจากมีการติดตามคุณภาพสินเชื่ออย่างใกล้ชิด มีเงินสำรองและเงินกองทุนอยู่ในระดับสูง สามารถรองรับการขยายตัวของสินเชื่อในระยะต่อไปได้

การจัดอันดับเครดิต

บริษัท แอล เอช ไฟแนนซ์เชียล กรุ๊ป จำกัด (มหาชน) ได้รับการจัดอันดับเครดิตองค์กรโดยบริษัท ทริสเรตติ้ง จำกัด อยู่ที่ระดับ “BBB+” แนวโน้มอันดับเครดิต “Positive” หรือ “บวก”

ธนาคารแลนด์ แอนด์ เฮาส์ จำกัด (มหาชน) ได้รับการจัดอันดับเครดิตองค์กรโดยบริษัท ทริสเรตติ้ง จำกัด อยู่ที่ระดับ “A-” (Single A Minus) แนวโน้มอันดับเครดิต “Positive” หรือ “บวก” และอันดับเครดิตตราสารหนี้ประเภทหุ้นกู้ด้อยสิทธิลักษณะคล้ายหุ้นที่นับเป็นเงินกองทุนชั้นที่ 2 ที่ระดับ “BBB” (Triple B Straight)

เครือข่ายสาขา

ไตรมาสที่ 2 ปี 2561 ธนาคารแลนด์ แอนด์ เฮาส์ จำกัด (มหาชน) มีสาขาทั้งสิ้น 133 สาขา จำนวนสาขาเท่าเดิมเมื่อเทียบกับปี 2560

ผลิตภัณฑ์และบริการ

ธนาคารแลนด์ แอนด์ เฮาส์ จำกัด (มหาชน) พัฒนาผลิตภัณฑ์และบริการทางการเงินอย่างต่อเนื่องเพื่อตอบสนองความต้องการของลูกค้า โดยผลิตภัณฑ์และบริการของธนาคารสามารถแบ่งออกเป็น 4 ประเภทใหญ่ๆ ดังนี้

1. บริการด้านเงินฝาก

ธนาคารได้ออกแบบผลิตภัณฑ์เงินฝากใหม่ๆ อย่างต่อเนื่อง โดยเน้นความหลากหลายเหมาะสมกับลูกค้ากลุ่มต่างๆ โดยให้ผลตอบแทนในอัตราที่จูงใจควบคู่กับสิทธิประโยชน์ด้านต่างๆ ซึ่งเป็นการเพิ่มขีดความสามารถในการแข่งขัน รวมทั้ง การจัดกิจกรรมสนับสนุนการต่างๆ เพื่อตอบสนองลูกค้าและเป็นการรักษาฐานลูกค้าเงินฝากซึ่งได้รับการตอบรับจากลูกค้าเป็นอย่างดี

ธนาคารมีบัญชีเงินฝากประเภทต่างๆ ให้บริการ อาทิ เงินฝากออมทรัพย์คุ้มครองชีวิต ที่ผู้ฝากเงินได้รับความคุ้มครองโดยไม่ต้องจ่ายค่าเบี้ยประกัน เงินฝากออมทรัพย์ เงินฝากไม่ประจำ เงินฝากกระแสรายวัน เงินฝากประจำ และเงินฝากปลอดภาษี เป็นต้น

2. บริการด้านสินเชื่อ

ธนาคารได้แบ่งลูกค้าออกเป็นกลุ่มเพื่อให้สามารถเข้าถึงความต้องการ โดยมุ่งเน้นการพัฒนาความสัมพันธ์อันดีกับลูกค้าทุกกลุ่ม และนำเสนอผลิตภัณฑ์และบริการทางการเงินที่ครบวงจร เพื่อตอบสนองความต้องการของลูกค้าในแต่ละกลุ่มได้อย่างชัดเจน โดยจะพิจารณาจัดรูปแบบสินเชื่อ อัตราดอกเบี้ย ประเภทวงเงิน ระยะเวลาการชำระคืนที่เหมาะสมกับประเภทธุรกิจของลูกค้าแต่ละราย และมีกระบวนการพิจารณาสินเชื่อที่รวดเร็ว ธนาคารจำแนกบริการด้านสินเชื่อ ออกเป็น 3 ภาคธุรกิจ ได้แก่ สินเชื่อเพื่อธุรกิจขนาดใหญ่ (Big Corporate & Corporate) สินเชื่อเพื่อธุรกิจขนาดกลางและขนาดย่อม (SMEs & SSME) และสินเชื่อเพื่อรายย่อย (Retail)

3. บริการด้านอิเล็กทรอนิกส์

ธนาคารได้พัฒนานวัตกรรมของผลิตภัณฑ์และบริการทางการเงินในรูปแบบดิจิทัล เพื่อให้ลูกค้าประหยัดเวลาในการเดินทาง ลดค่าใช้จ่าย และสะดวกต่อการใช้บริการ อาทิเช่น

3.1 บริการ LH Bank M Choice เป็นบริการทำธุรกรรมทางการเงินบนสมาร์ตโฟน ไอแพด มีความปลอดภัย มีมาตรฐานเทียบเท่าระดับสากล ด้วยเมนูที่ใช้งานง่าย ตอบสนองการใช้งานที่หลากหลาย และที่สำคัญคือ ความสะดวกและรวดเร็ว อยู่ที่ไหนก็สามารถทำธุรกรรมทางการเงินได้แบบไม่มีขีดจำกัด LH Bank M Choice มีบริการต่างๆ ที่ครบครัน เช่น บริการเช็คยอดเงิน โอนเงิน ชำระค่าสินค้าและบริการ ดูข้อมูลกองทุน ประกัน เป็นต้น ภายใต้สโลแกน **“LH Bank M Choice ทำธุรกรรมการเงินได้ในแอปเดียว”**

3.2 บริการธนาคารทางอินเทอร์เน็ต (LH Bank Speedy) เป็นบริการที่เพิ่มความสะดวกในการทำธุรกรรมทางการเงินที่สามารถทำได้ทุกวัน ทุกที่ ทุกเวลา ด้วยระบบรักษาความปลอดภัยแบบสองชั้น (Double Security) ที่ทำให้การทำธุรกรรมทางการเงินมีความมั่นใจ มีเมนูการใช้งานง่าย สามารถทำรายการ โอนเงินภายในธนาคาร โอนเงินต่างธนาคาร ชำระค่าสินค้าและบริการ ชำระสินเชื่อ ตรวจสอบสถานะเช็ค หรืออายัดเช็ค ตรวจสอบสถานะบัญชี ดูข้อมูลกองทุน ประกัน

3.3 บริการ LH Bank PromptPay (พร้อมเพย์) เป็นบริการรับ-โอนเงินรูปแบบใหม่ เพื่อลดการพกพาเงินสด โดยการผูกบัญชีเงินฝากของธนาคารแลนด์ แอนด์ เฮาส์ กับหมายเลขบัตรประชาชน หรือหมายเลขโทรศัพท์มือถือก็สามารถรับ-โอนเงินได้ง่ายๆ

3.4 บริการตู้ ATM บริการถอนเงินสด โอนเงินภายในธนาคาร โอนเงินต่างธนาคาร ชำระค่าสินค้าและบริการ ตู้ ATM ของธนาคารสามารถรับบัตรเอทีเอ็มทุกธนาคาร รวมถึงบัตร JCB (Japan Credit Bureau) และบัตร UPI (UnionPay International) เพื่อให้บริการแก่นักธุรกิจ นักท่องเที่ยวให้สามารถถอนเงินสดเป็นเงินบาทได้ ปัจจุบันธนาคารมีตู้เอทีเอ็ม จำนวน 204 เครื่อง

3.5 บริการบัตร Debit Chip Card เป็นบัตรที่มีความปลอดภัยด้วย Chip Card ในการบันทึกข้อมูล เพิ่มความมั่นใจในการทำธุรกรรมทางการเงิน และช่วยอำนวยความสะดวกในการทำธุรกรรมทางการเงินที่สามารถทำธุรกรรมได้ทุกวันตลอด 24 ชั่วโมง โดยสามารถถอนเงิน โอนเงิน ชำระสินค้า เชื้อ ชำระค่าสินค้าและบริการ รวมทั้งธนาคารได้ร่วมกับ UnionPay International ทำให้สามารถนำบัตรไปใช้ในต่างประเทศได้ที่ตู้ ATM และร้านค้าสมาชิก UnionPay International ที่ให้บริการในหลายประเทศทั่วโลก

4. บริการด้านอื่นๆ

4.1 บริการ Cash Management เป็นบริการที่ช่วยบริหารจัดการด้านการเงินสำหรับธุรกิจ ที่สะดวก รวดเร็ว ลดงานเอกสาร ลดต้นทุนการบริหาร เพิ่มประสิทธิภาพในการจัดการธุรกิจอย่างลงตัว เช่น บริการจ่ายเงินเดือนพนักงาน บริการโอนเงินรายย่อยต่างธนาคาร บริการตัวแทนรับชำระค่าสินค้าและบริการผ่านธนาคาร บริการตัดบัญชี/โอนเงินเข้าบัญชีเงินฝากอัตโนมัติ

4.2 บริการด้านประกัน ธนาคารให้บริการเป็นนายหน้าประกันชีวิตและประกันวินาศภัย โดยมีผลิตภัณฑ์ประกันให้เลือกหลายแบบตามความต้องการของลูกค้า

4.3 บริการซื้อขายหน่วยลงทุน ธนาคารเป็นผู้สนับสนุนการขายและรับซื้อคืนหน่วยลงทุนให้กับบริษัทหลักทรัพย์จัดการกองทุนต่างๆ ซึ่งมีกองทุนประเภทต่างๆ ทั้งตราสารหนี้และตราสารทุน กองทุนรวมเพื่อการเลี้ยงชีพ (Retirement Mutual Fund หรือ RMF) และกองทุนรวมหุ้นระยะยาว (Long Term Equity Fund หรือ LTF)

4.4 บริการแลกเปลี่ยนเงินตราต่างประเทศ (Currency Exchange) โดยสกุลเงินที่รับแลกเปลี่ยนได้แก่ USD (ดอลลาร์สหรัฐอเมริกา) EUR (ยูโร) GBP (ปอนด์สเตอร์ลิง) AUD (ดอลลาร์ออสเตรเลีย) JPY (เยน) SGD (ดอลลาร์สิงคโปร์) HKD (ดอลลาร์ฮ่องกง) CNY (หยวน) และ KRW (วอน)

4.5 บริการรับคำขอตรวจเครดิตบูโร เป็นบริการที่อำนวยความสะดวกให้แก่ลูกค้าและประชาชนทั่วไปที่ต้องการตรวจสอบข้อมูลเครดิตของตนเอง โดยสามารถใช้บริการได้ทุกสาขาทั่วประเทศ

4.6 บริการรับชำระค่าสินค้าและบริการ อาทิ ค่าสาธารณูปโภค ค่าบัตรเครดิต ค่าเบี้ยประกันชีวิตและค่าใช้จ่ายต่างๆ รวมถึงระบบหักบัญชีอัตโนมัติ ซึ่งธนาคารเป็นตัวแทนของเคาน์เตอร์ เซอร์วิส (Counter Service) และทรูมันนี่ (True Money) ในการเป็นจุดรับชำระค่าสินค้าและบริการมากกว่า 500 บริการ

4.7 บริการรับชำระภาษี เพื่ออำนวยความสะดวกและเพิ่มช่องทางการให้บริการแก่ลูกค้าและประชาชนทั่วไป ในการชำระภาษีผ่านช่องทางต่างๆ ของธนาคาร อาทิ ผ่านเครือข่ายสาขาของธนาคาร ผ่านตู้ ATM ผ่านบริการธนาคารทางอินเทอร์เน็ต (LH Bank Speedy) และผ่านบริการธนาคารบนสมาร์ตโฟน (LH Bank M Choice)

การวิเคราะห์ผลการดำเนินงาน

บทวิเคราะห์ผลการดำเนินงานของบริษัท แอล เอช ไฟแนนซ์เซียล กรุ๊ป จำกัด (มหาชน) และบริษัทย่อย เป็นการเปรียบเทียบผลการดำเนินงานไตรมาสที่ 2 ของปี 2561 กับผลการดำเนินงานไตรมาสที่ 2 ของปี 2560

ตารางแสดงผลการดำเนินงาน

(หน่วย: ล้านบาท)

รายการ	ไตรมาส		เปลี่ยน	ไตรมาส		งวด 6 เดือน		เปลี่ยน
	2/2561	1/2561	แปลง	2/2560	แปลง	2561	2560	แปลง
			(%QoQ)		(%YoY)			(%YoY)
รายได้ดอกเบี้ยสุทธิ	1,227.6	1,209.7	1.5	1,228.8	(0.1)	2,437.3	2,424.3	0.5
รายได้ที่มีใช้ดอกเบี้ยสุทธิ	541.8	732.6	(26.0)	387.5	39.8	1,274.4	732.8	73.9
รายได้จากการดำเนินงาน	1,769.4	1,942.3	(8.9)	1,616.3	9.5	3,711.7	3,157.1	17.6
ค่าใช้จ่ายในการดำเนินงานอื่น	684.5	686.4	(0.3)	689.0	(0.7)	1,370.9	1,362.2	0.6
หนี้สูญ หนี้สงสัยจะสูญและ ขาดทุนจากการค้ำประกัน	110.1	330.0	(66.6)	192.1	(42.7)	440.1	347.1	26.8
ภาษีเงินได้	168.4	154.8	8.8	118.7	41.9	323.2	244.7	32.1
กำไรจากการดำเนินงานก่อน หักสำรองและภาษีเงินได้	1,084.9	1,255.9	(13.6)	927.3	17.0	2,340.8	1,794.9	30.4
กำไรจากการดำเนินงานก่อน ภาษีเงินได้	974.8	925.9	5.3	735.2	32.6	1,900.7	1,447.8	31.3
กำไรสุทธิ	806.4	771.1	4.6	616.5	30.8	1,577.5	1,203.1	31.1
กำไรต่อหุ้น (บาท)	0.038	0.036	5.6	0.045	(15.6)	0.075	0.088	(14.8)

ผลการดำเนินงานของบริษัทและบริษัทย่อยมีกำไรสุทธิไตรมาสที่ 2 ของปี 2561 จำนวน 806.4 ล้านบาท เพิ่มขึ้นร้อยละ 30.8 เมื่อเทียบกับไตรมาสที่ 2 ของปี 2560 เป็นผลจากรายได้ที่มีใช้ดอกเบี้ยสุทธิเพิ่มขึ้นร้อยละ 39.8

ผลการดำเนินงานของบริษัทและบริษัทย่อยงวด 6 เดือนของปี 2561 มีกำไรสุทธิจำนวน 1,577.5 ล้านบาท เพิ่มขึ้นร้อยละ 31.1 เมื่อเทียบกับงวด 6 เดือนของปี 2560 ที่มีจำนวน 1,203.1 ล้านบาท เป็นผลจากรายได้ที่มีใช้ดอกเบี้ยสุทธิเพิ่มขึ้นร้อยละ 73.9

กำไรต่อหุ้น สำหรับงวดไตรมาสที่ 2 และงวด 6 เดือนของปี 2561 เท่ากับ 0.038 บาทต่อหุ้น และ 0.075 บาทต่อหุ้น ตามลำดับ เทียบกับกำไรต่อหุ้นขั้นพื้นฐานในงวดไตรมาสที่ 2 และงวด 6 เดือนของปี 2560 ที่มีจำนวน 0.045 บาทต่อหุ้น และ 0.088 บาทต่อหุ้น ตามลำดับ

รายได้ดอกเบี้ยสุทธิ

ไตรมาสที่ 2 ของปี 2561 รายได้ดอกเบี้ยสุทธิ มีจำนวน 1,227.6 ล้านบาท หรือลดลงร้อยละ 0.1 เมื่อเทียบกับไตรมาสที่ 2 ของปี 2560

รายได้ที่มีโชดดอกเบี้ยสุทธิ

รายได้ที่มีโชดดอกเบี้ยสุทธิประกอบด้วย รายได้ค่าธรรมเนียมและบริการสุทธิ กำไร (ขาดทุน) จากธุรกรรมเพื่อค้าและปริวรรตเงินตราต่างประเทศ กำไรจากเงินลงทุน รายได้เงินปันผล และรายได้จากการดำเนินงานอื่น

รายได้ที่มีโชดดอกเบี้ยสุทธิไตรมาสที่ 2 ของปี 2561 มีจำนวน 541.8 ล้านบาท เพิ่มขึ้นร้อยละ 39.8 เมื่อเทียบกับไตรมาสที่ 2 ของปี 2560 ซึ่งรายได้ที่มีโชดดอกเบี้ยสุทธิส่วนใหญ่มาจากรายได้ค่าธรรมเนียมและบริการสุทธิ กำไรจากเงินลงทุนและรายได้เงินปันผล

ค่าใช้จ่ายในการดำเนินงานอื่น

ไตรมาสที่ 2 ของปี 2561 ค่าใช้จ่ายในการดำเนินงานอื่นมีจำนวน 684.5 ล้านบาท ลดลงร้อยละ 0.7 เมื่อเทียบกับไตรมาสที่ 2 ของปี 2560 โดยส่วนใหญ่เป็นการลดลงของค่าใช้จ่ายส่งเสริมการขาย และโฆษณา ซึ่งอัตราส่วนค่าใช้จ่ายจากการดำเนินงานต่อรายได้จากการดำเนินงานอยู่ที่ร้อยละ 38.7 ปรับตัวลดลงเมื่อเทียบกับไตรมาสที่ 2 ของปี 2560 ที่อยู่ที่ร้อยละ 42.6

งวด 6 เดือนของปี 2561 ค่าใช้จ่ายในการดำเนินงานอื่นมีจำนวน 1,370.9 ล้านบาท เพิ่มขึ้นร้อยละ 0.6 เมื่อเทียบกับงวด 6 เดือนของปี 2560 โดยส่วนใหญ่เป็นการเพิ่มขึ้นของค่าใช้จ่ายเกี่ยวกับพนักงาน

ตารางแสดงค่าใช้จ่ายในการดำเนินงานอื่น

(หน่วย: ล้านบาท)

รายการ	ไตรมาส		เปลี่ยนแปลง	ไตรมาส	เปลี่ยนแปลง	งวด 6 เดือน		เปลี่ยนแปลง
	2/2561	1/2561	(%QoQ)		2/2560	(%YoY)	2561	2560
ค่าใช้จ่ายเกี่ยวกับพนักงาน	357.6	360.6	(0.8)	349.6	2.3	718.2	701.2	2.4
ค่าใช้จ่ายเกี่ยวกับอาคารสถานที่และอุปกรณ์	184.7	184.0	0.4	185.1	(0.2)	368.7	367.4	0.4
ค่าใช้จ่ายอื่น ๆ	142.2	141.8	0.3	154.3	(7.8)	284.0	293.6	(3.3)
รวม	684.5	686.4	(0.3)	689.0	(0.7)	1,370.9	1,362.2	0.6

กำไรก่อนหนี้สูญและหนี้สงสัยจะสูญและค่าใช้จ่ายภาษีเงินได้

บริษัทและบริษัทย่อยมีกำไรก่อนหนี้สูญและหนี้สงสัยจะสูญและค่าใช้จ่ายภาษีเงินได้ในไตรมาสที่ 2 ของปี 2561 จำนวน 1,084.9 ล้านบาท เพิ่มขึ้นร้อยละ 17.0 เมื่อเทียบกับไตรมาสที่ 2 ของปี 2560

การวิเคราะห์ฐานะการเงิน

การวิเคราะห์ฐานะการเงินของบริษัท แอล เอช ไฟแนนซ์เซียล กรุ๊ป จำกัด (มหาชน) และบริษัทย่อย เป็นการเปรียบเทียบฐานะการเงิน ณ วันที่ 30 มิถุนายน 2561 กับฐานะการเงิน ณ วันที่ 31 ธันวาคม 2560

สินทรัพย์รวม

ณ วันที่ 30 มิถุนายน 2561 มีสินทรัพย์รวม 229,078.5 ล้านบาท ลดลงจำนวน 4,033.0 ล้านบาท หรือลดลงร้อยละ 1.7 เมื่อเทียบกับสิ้นปี 2560 สินทรัพย์หลักประกอบด้วย เงินให้สินเชื่อ - สุทธิ คิดเป็นร้อยละ 64.8 ของสินทรัพย์รวม รองลงมาได้แก่ เงินลงทุน - สุทธิ คิดเป็นร้อยละ 26.4 ของสินทรัพย์รวม

ตารางแสดงสินทรัพย์

(หน่วย: ล้านบาท)

รายการ	มิถุนายน	ธันวาคม	เปลี่ยนแปลง	
	2561	2560	จำนวนเงิน	(%YTD)
รายการระหว่างธนาคารและตลาดเงิน - สุทธิ	16,358.5	19,084.6	(2,726.1)	(14.3)
เงินลงทุน - สุทธิ	60,590.7	59,622.7	968.0	1.6
เงินให้สินเชื่อ - สุทธิ	148,350.8	150,523.9	(2,173.1)	(1.4)
เงินให้สินเชื่อสุทธิจากรายได้รอตัดบัญชี	151,966.4	153,684.4	(1,718.0)	(1.1)
สินทรัพย์อื่น - สุทธิ	3,778.5	3,880.3	(101.8)	(2.6)
สินทรัพย์รวม	229,078.5	233,111.5	(4,033.0)	(1.7)

หนี้สินรวม

ณ วันที่ 30 มิถุนายน 2561 มีหนี้สินรวม จำนวน 190,082.3 ล้านบาท ลดลงจำนวน 4,474.2 ล้านบาท หรือลดลงร้อยละ 2.3 เมื่อเทียบกับสิ้นปี 2560 โดยหนี้สินรวมส่วนใหญ่เป็นเงินรับฝาก คิดเป็นร้อยละ 75.4 ของหนี้สินรวม

ส่วนของผู้ถือหุ้น

ณ วันที่ 30 มิถุนายน 2561 ส่วนของผู้ถือหุ้นมีจำนวน 38,996.2 ล้านบาท เพิ่มขึ้นจำนวน 441.2 ล้านบาท หรือเพิ่มขึ้นร้อยละ 1.1 เมื่อเทียบกับสิ้นปี 2560

ตารางแสดงหนี้สินรวมและส่วนของผู้ถือหุ้น

(หน่วย: ล้านบาท)

รายการ	มิถุนายน	ธันวาคม	เปลี่ยนแปลง	
	2561	2560	จำนวนเงิน	(%YTD)
เงินรับฝาก	143,303.1	143,730.7	(427.6)	(0.3)
รายการระหว่างธนาคารและตลาดเงิน	12,942.0	15,346.1	(2,404.1)	(15.7)
ตราสารหนี้ที่ออกและเงินกู้ยืม - สุทธิ	31,323.9	32,895.6	(1,571.7)	(4.8)
หนี้สินอื่น	2,513.3	2,584.1	(70.8)	(2.7)
หนี้สินรวม	190,082.3	194,556.5	(4,474.2)	(2.3)
ส่วนของผู้ถือหุ้นรวม	38,996.2	38,555.0	441.2	1.1

จำนวนพนักงาน

ณ วันที่ 30 มิถุนายน 2561 บริษัทและบริษัทย่อยมีพนักงานจำนวน 1,668 ราย ลดลง 81 ราย เมื่อเทียบกับ ณ วันที่ 31 ธันวาคม 2560

การวิเคราะห์ผลการดำเนินงานของบริษัทย่อย

1. ธุรกิจธนาคารพาณิชย์

ธนาคารแลนด์ แอนด์ เฮาส์ จำกัด (มหาชน)

การวิเคราะห์ผลการดำเนินงาน

บทวิเคราะห์ผลการดำเนินงานของธนาคารแลนด์ แอนด์ เฮาส์ จำกัด (มหาชน) เป็นการเปรียบเทียบผลการดำเนินงานไตรมาสที่ 2 ของปี 2561 กับผลการดำเนินงานไตรมาสที่ 2 ของปี 2560

ตารางแสดงผลการดำเนินงาน

(หน่วย: ล้านบาท)

รายการ	ไตรมาส		เปลี่ยน	ไตรมาส	เปลี่ยน	งวด 6 เดือน		เปลี่ยน
	2/2561	1/2561	(%QoQ)	2/2560	(%YoY)	2561	2560	(%YoY)
รายได้ดอกเบี้ยสุทธิ	1,242.2	1,220.0	1.8	1,228.1	1.1	2,462.2	2,424.1	1.6
รายได้ที่มิใช่ดอกเบี้ยสุทธิ	323.0	368.9	(12.4)	173.0	86.7	691.9	378.4	82.8
รายได้จากการดำเนินงาน	1,565.2	1,588.9	(1.5)	1,401.1	11.7	3,154.1	2,802.5	12.5
ค่าใช้จ่ายในการดำเนินงานอื่น	577.6	582.5	(0.8)	588.9	(1.9)	1,160.1	1,183.0	(1.9)

รายการ	ไตรมาส		เปลี่ยน	ไตรมาส	เปลี่ยน	งวด 6 เดือน		เปลี่ยน
	2/2561	1/2561	(%QoQ)		2/2560	(%YoY)	2561	2560
หนี้สูญ หนี้สงสัยจะสูญและ ขาดทุนจากการค้ำยืม	110.1	330.0	(66.6)	192.1	(42.7)	440.1	347.1	26.8
ภาษีเงินได้	160.6	114.0	40.9	110.5	45.3	274.5	230.5	19.1
กำไรจากการดำเนินงานก่อน หักสำรองและภาษีเงินได้	987.6	1,006.4	(1.9)	812.2	21.6	1,994.0	1,619.5	23.1
กำไรจากการดำเนินงานก่อน ภาษีเงินได้	877.5	676.4	29.7	620.1	41.5	1,553.9	1,272.4	22.1
กำไรสุทธิ	716.9	562.4	27.5	509.6	40.7	1,279.4	1,041.9	22.8
กำไรต่อหุ้น (บาท)	0.36	0.28	28.6	0.36	-	0.64	0.74	(13.5)

ผลการดำเนินงานของธนาคารแลนด์ แอนด์ เฮาส์ จำกัด (มหาชน) ไตรมาสที่ 2 ของปี 2561 มีกำไรสุทธิจำนวน 716.9 ล้านบาท เพิ่มขึ้นร้อยละ 40.7 เมื่อเทียบกับไตรมาสที่ 2 ของปี 2560 เป็นผลจากการเพิ่มขึ้นของรายได้ที่มีโชคกเบี่ยสุทธิร้อยละ 86.7 ซึ่งส่วนใหญ่มาจากการเพิ่มขึ้นของกำไรจากเงินลงทุนและรายได้เงินปันผล

ผลการดำเนินงานของธนาคาร งวด 6 เดือนของปี 2561 มีกำไรสุทธิจำนวน 1,279.4 ล้านบาท เพิ่มขึ้นร้อยละ 22.8 เมื่อเทียบกับงวด 6 เดือนของปี 2560 เป็นผลจากการเพิ่มขึ้นของรายได้ที่มีโชคกเบี่ยสุทธิร้อยละ 82.8 ซึ่งส่วนใหญ่มาจากการเพิ่มขึ้นของกำไรจากเงินลงทุนและรายได้เงินปันผล

หนี้สูญ หนี้สงสัยจะสูญและขาดทุนจากการค้ำยืม

ธนาคารได้ตั้งค่าเผื่อหนี้สูญและหนี้สงสัยจะสูญเป็นไปตามหลักเกณฑ์ของธนาคารแห่งประเทศไทยและจากการประเมินฐานะลูกหนี้จากประสบการณ์ โดยได้ตั้งสำรองหนี้สูญ หนี้สงสัยจะสูญ และขาดทุนจากการค้ำยืมไตรมาสที่ 2 ของปี 2561 จำนวน 110.1 ล้านบาท ลดลงร้อยละ 42.7 เมื่อเทียบกับไตรมาสที่ 2 ของปี 2560 โดยสัดส่วนเงินสำรองพียงมีต่อเงินสำรองพียงกันอยู่ในสัดส่วนที่สูงที่ร้อยละ 183.51

กำไรต่อหุ้น ไตรมาสที่ 2 ของปี 2561 และ 2560 เท่ากับ 0.36 บาทต่อหุ้น

การวิเคราะห์ฐานะการเงิน

การวิเคราะห์ฐานะการเงินของธนาคารแลนด์ แอนด์ เฮาส์ จำกัด (มหาชน) เป็นการเปรียบเทียบฐานะการเงิน ณ วันที่ 30 มิถุนายน 2561 กับฐานะการเงิน ณ วันที่ 31 ธันวาคม 2560

สินทรัพย์รวม

ณ วันที่ 30 มิถุนายน 2561 มีสินทรัพย์รวม 226,258.7 ล้านบาท ลดลงจำนวน 4,137.6 ล้านบาท หรือลดลงร้อยละ 1.8 เมื่อเทียบกับสิ้นปี 2560 สินทรัพย์หลักประกอบด้วย เงินให้สินเชื่อ - สุทธิ คิดเป็นร้อยละ 66.4 ของสินทรัพย์รวม รองลงมาได้แก่ เงินลงทุน - สุทธิ คิดเป็นร้อยละ 23.7 ของสินทรัพย์รวม

ตารางแสดงสินทรัพย์รวม

(หน่วย: ล้านบาท)

รายการ	มิถุนายน	ธันวาคม	เปลี่ยนแปลง	
	2561	2560	จำนวนเงิน	(%YTD)
รายการระหว่างธนาคารและตลาดเงิน - สุทธิ	19,044.3	20,928.1	(1,883.8)	(9.0)
เงินลงทุน - สุทธิ	53,658.7	55,236.6	(1,577.9)	(2.9)
เงินให้สินเชื่อ - สุทธิ	150,323.4	150,874.6	(551.2)	(0.4)
เงินให้สินเชื่อสุทธิจากรายได้รอดักบัญชี	153,915.6	154,020.3	(104.7)	(0.1)
สินทรัพย์อื่น - สุทธิ	3,232.3	3,357.0	(124.7)	(3.7)
สินทรัพย์รวม	226,258.7	230,396.3	(4,137.6)	(1.8)

เงินให้สินเชื่อ

เงินให้สินเชื่อจำแนกตามภาคธุรกิจ สามารถแบ่งออกเป็นสินเชื่อธุรกิจขนาดใหญ่ (Big Corporate & Corporate) สินเชื่อธุรกิจขนาดกลางและขนาดย่อม (SMEs & SSME) และสินเชื่อเพื่อรายย่อย (Retail)

ณ วันที่ 30 มิถุนายน 2561 มีเงินให้สินเชื่อ (ไม่รวมรายการระหว่างธนาคารและตลาดเงิน) จำนวน 153,915.6 ล้านบาท ลดลงจำนวน 104.7 ล้านบาท หรือลดลงร้อยละ 0.1 เมื่อเทียบกับสิ้นปี 2560 ส่วนใหญ่เป็นสินเชื่อธุรกิจขนาดใหญ่ คิดเป็นร้อยละ 68.1 รองลงมาเป็นสินเชื่อเพื่อรายย่อย คิดเป็นร้อยละ 17.1 และสินเชื่อธุรกิจขนาดกลางและขนาดย่อม คิดเป็นร้อยละ 14.8 ของเงินให้สินเชื่อทั้งหมด สินเชื่อส่วนใหญ่เป็นสินเชื่อภาคการสาธารณสุขและบริการ คิดเป็นร้อยละ 26.8 รองลงมาเป็นสินเชื่อภาคอุตสาหกรรม การผลิตและการพาณิชย์ คิดเป็นร้อยละ 23.2 และสินเชื่อตัวกลางทางการเงิน คิดเป็นร้อยละ 18.3 ของเงินให้สินเชื่อทั้งหมด

สินเชื่อธุรกิจขนาดใหญ่จำนวน 104,809.1 ล้านบาท เพิ่มขึ้นจำนวน 3,988.8 ล้านบาท หรือเพิ่มขึ้นร้อยละ 4.0 เมื่อเทียบกับสิ้นปี 2560

สินเชื่อธุรกิจขนาดกลางและขนาดย่อมจำนวน 22,765.1 ล้านบาท ลดลงจำนวน 1,236.2 ล้านบาท หรือลดลงร้อยละ 5.2 เมื่อเทียบกับสิ้นปี 2560

สินเชื่อเพื่อรายย่อยจำนวน 26,341.4 ล้านบาท ลดลงจำนวน 2,857.3 ล้านบาท หรือลดลงร้อยละ 9.8 เมื่อเทียบกับสิ้นปี 2560

ตารางแสดงเงินให้สินเชื่อจำแนกตามภาคธุรกิจ

(หน่วย: ล้านบาท)

เงินให้สินเชื่อจำแนกตามภาคธุรกิจ	มิถุนายน	ธันวาคม	เปลี่ยนแปลง	
	2561	2560	จำนวนเงิน	(%YTD)
สินเชื่อธุรกิจขนาดใหญ่ (Big Corporate & Corporate)	104,809.1	100,820.3	3,988.8	4.0
สินเชื่อธุรกิจขนาดกลางและขนาดย่อม (SMEs & SSME)	22,765.1	24,001.3	(1,236.2)	(5.2)
สินเชื่อเพื่อรายย่อย (Retail)	26,341.4	29,198.7	(2,857.3)	(9.8)
รวมเงินให้สินเชื่อสุทธิจากรายได้รอดัดบัญชี *	153,915.6	154,020.3	(104.7)	(0.1)

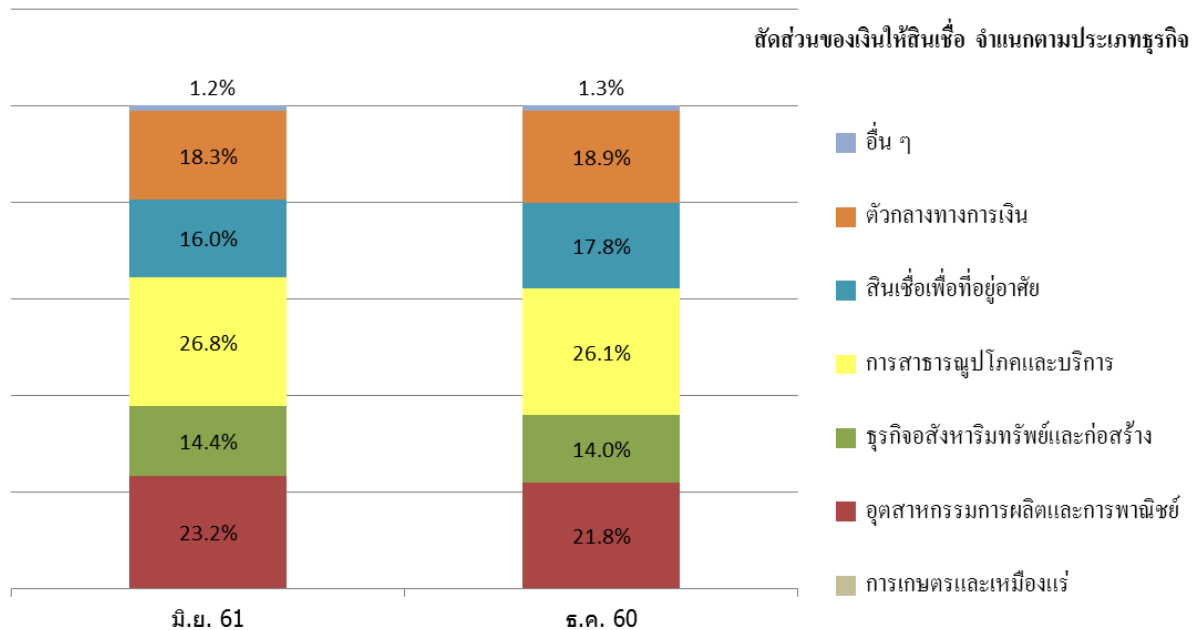
หมายเหตุ * หมายถึง ยอดเงินให้สินเชื่อสุทธิจากรายได้รอดัดบัญชี ไม่รวมรายการระหว่างธนาคารและตลาดเงิน

ตารางแสดงเงินให้สินเชื่อจำแนกตามประเภทธุรกิจ

(หน่วย: ล้านบาท)

เงินให้สินเชื่อจำแนกตามประเภทธุรกิจ	มิถุนายน	ธันวาคม	เปลี่ยนแปลง	
	2561	2560	จำนวนเงิน	(%YTD)
การเกษตรและเหมืองแร่	170.0	183.3	(13.3)	(7.3)
อุตสาหกรรมการผลิตและการพาณิชย์	35,768.1	33,602.2	2,165.9	6.4
ธุรกิจอสังหาริมทรัพย์และก่อสร้าง	22,221.5	21,590.0	631.5	2.9
การสาธารณสุข โภคและบริการ	41,226.2	40,245.3	980.9	2.4
สินเชื่อเพื่อที่อยู่อาศัย	24,658.9	27,342.4	(2,683.5)	(9.8)
ตัวกลางทางการเงิน	28,091.7	29,106.2	(1,014.5)	(3.5)
อื่น ๆ	1,779.2	1,950.9	(171.7)	(8.8)
เงินให้สินเชื่อสุทธิจากรายได้รอดัดบัญชี *	153,915.6	154,020.3	(104.7)	(0.1)

หมายเหตุ * หมายถึง ยอดเงินให้สินเชื่อสุทธิจากรายได้รอดัดบัญชี ไม่รวมรายการระหว่างธนาคารและตลาดเงิน



สินเชื่อด้อยคุณภาพ

ณ วันที่ 30 มิถุนายน 2561 มีสินเชื่อด้อยคุณภาพ (Gross) จำนวน 3,395.3 ล้านบาท เพิ่มขึ้นจำนวน 131.5 ล้านบาท หรือเพิ่มขึ้นร้อยละ 4.0 เมื่อเทียบกับสิ้นปี 2560 อัตราสินเชื่อด้อยคุณภาพต่อสินเชื่รวม คิดเป็นร้อยละ 1.98 ของเงินให้สินเชื่อรวม (รวมรายการระหว่างธนาคารและตลาดเงิน)

สินเชื่อด้อยคุณภาพ (Net) จำนวน 2,482.1 ล้านบาท เพิ่มขึ้นจำนวน 10.3 ล้านบาท หรือเพิ่มขึ้นร้อยละ 0.4 เมื่อเทียบกับสิ้นปี 2560 อัตราส่วนสินเชื่อด้อยคุณภาพ (Net) คิดเป็นร้อยละ 1.45 ของเงินให้สินเชื่อรวมหลังหักสำรองค่าเผื่อหนี้สงสัยจะสูญของสินเชื่อด้อยคุณภาพ

การตั้งสำรองค่าเผื่อหนี้สงสัยจะสูญ

ณ วันที่ 30 มิถุนายน 2561 มีค่าเผื่อหนี้สงสัยจะสูญจำนวน 3,776.7 ล้านบาท เพิ่มขึ้นจำนวน 388.0 ล้านบาท หรือเพิ่มขึ้นร้อยละ 11.4 เมื่อเทียบกับสิ้นปี 2560

เงินลงทุนในหลักทรัพย์

ณ วันที่ 30 มิถุนายน 2561 มีเงินลงทุนในหลักทรัพย์สุทธิแสดงด้วยมูลค่าตามบัญชี จำนวน 53,658.7 ล้านบาท ลดลงจำนวน 1,577.9 ล้านบาท หรือลดลงร้อยละ 2.9 เมื่อเทียบกับสิ้นปี 2560

หนี้สินรวม

ณ วันที่ 30 มิถุนายน 2561 มีหนี้สินรวม จำนวน 189,960.6 ล้านบาท ลดลงจำนวน 5,313.4 ล้านบาท หรือลดลงร้อยละ 2.7 เมื่อเทียบกับสิ้นปี 2560 หนี้สินรวมส่วนใหญ่เป็นเงินรับฝาก คิดเป็นร้อยละ 75.4 ของหนี้สินรวม

เงินรับฝาก

ณ วันที่ 30 มิถุนายน 2561 มีเงินรับฝากจำนวน 143,318.4 ล้านบาท ลดลงจำนวน 423.5 ล้านบาท หรือลดลงร้อยละ 0.3 เมื่อเทียบกับสิ้นปี 2560

ตารางแสดงเงินรับฝากจำแนกตามประเภทเงินรับฝาก

(หน่วย: ล้านบาท)

เงินรับฝากจำแนกตามประเภทเงินรับฝาก	มิถุนายน	ธันวาคม	เปลี่ยนแปลง	
	2561	2560	จำนวนเงิน	(%YTD)
จ่ายคืนเมื่อทวงถาม	3,666.8	3,623.0	43.8	1.2
ออมทรัพย์	71,652.4	72,563.3	(910.9)	(1.3)
เงินรับฝากประเภทจ่ายคืนเมื่อสิ้นระยะเวลา	49,324.1	49,775.1	(451.0)	(0.9)
ใบรับเงินฝากประจำ	18,675.1	17,780.5	894.6	5.0
รวมเงินรับฝาก	143,318.4	143,741.9	(423.5)	(0.3)

ส่วนของเจ้าของ

ณ วันที่ 30 มิถุนายน 2561 ส่วนของเจ้าของมีจำนวน 36,298.1 ล้านบาท เพิ่มขึ้นจำนวน 1,175.8 ล้านบาท หรือเพิ่มขึ้นร้อยละ 3.3 เมื่อเทียบกับสิ้นปี 2560

ตารางแสดงหนี้สินรวมและส่วนของเจ้าของ

(หน่วย: ล้านบาท)

รายการ	มิถุนายน	ธันวาคม	เปลี่ยนแปลง	
	2561	2560	จำนวนเงิน	(%YTD)
เงินรับฝาก	143,318.4	143,741.9	(423.5)	(0.3)
รายการระหว่างธนาคารและตลาดเงิน	12,996.4	15,416.0	(2,419.6)	(15.7)
ตราสารหนี้ที่ออกและเงินกู้ยืม - สุทธิ	31,407.5	32,979.1	(1,571.6)	(4.8)
หนี้สินอื่น	2,238.3	3,137.0	(898.7)	(28.6)
หนี้สินรวม	189,960.6	195,274.0	(5,313.4)	(2.7)
ส่วนของเจ้าของรวม	36,298.1	35,122.3	1,175.8	3.3

ความเสี่ยงของเงินกองทุนและการดำรงอัตราส่วนเงินกองทุนต่อสินทรัพย์เสี่ยง

ณ วันที่ 30 มิถุนายน 2561 มีอัตราส่วนเงินกองทุนทั้งสิ้นต่อสินทรัพย์เสี่ยงเท่ากับร้อยละ 21.914 สูงกว่าเกณฑ์ขั้นต่ำของธนาคารแห่งประเทศไทยที่กำหนดไว้ที่ร้อยละ 10.375 และเพิ่มขึ้นจาก ณ วันที่ 31 ธันวาคม 2560 ที่มีอัตราส่วนเงินกองทุนทั้งสิ้นต่อสินทรัพย์เสี่ยงที่อยู่ที่ร้อยละ 21.857

อัตราส่วนเงินกองทุนชั้นที่ 1 ต่อสินทรัพย์เสี่ยงเท่ากับร้อยละ 18.749 สูงกว่าเกณฑ์ขั้นต่ำของธนาคารแห่งประเทศไทยที่กำหนดไว้ที่ร้อยละ 7.875

ตารางแสดงอัตราส่วนเงินกองทุนต่อสินทรัพย์เสี่ยง

อัตราส่วนเงินกองทุนต่อสินทรัพย์เสี่ยง	ณ วันที่ 30 มิถุนายน 2561		ณ วันที่ 31 ธันวาคม 2560	
	ล้านบาท	ร้อยละ	ล้านบาท	ร้อยละ
เงินกองทุนชั้นที่ 1 ที่เป็นส่วนของเจ้าของ				
ธนาคาร	34,515.1	18.749	34,101.4	18.673
อัตราขั้นต่ำตามกฎหมาย*		6.375		5.750
ส่วนต่าง		12.374		12.923
เงินกองทุนชั้นที่ 1				
ธนาคาร	34,515.1	18.749	34,101.4	18.673
อัตราขั้นต่ำตามกฎหมาย*		7.875		7.250
ส่วนต่าง		10.874		11.423
เงินกองทุนทั้งสิ้น				
ธนาคาร	40,341.5	21.914	39,915.6	21.857
อัตราขั้นต่ำตามกฎหมาย*		10.375		9.750
ส่วนต่าง		11.539		12.107

หมายเหตุ * หมายถึง ธนาคารพาณิชย์ทยอยดำรงอัตราส่วนเงินกองทุนส่วนเพิ่มอีกร้อยละ 0.625 ต่อปี ตั้งแต่วันที่ 1 มกราคม 2559 เป็นต้นไป จนครบอัตราร้อยละ 2.50 ในปี 2562

2. ธุรกิจหลักทรัพย์จัดการกองทุน

บริษัทหลักทรัพย์จัดการกองทุน แลนด์ แอนด์ เฮ้าส์ จำกัด

บริษัทหลักทรัพย์จัดการกองทุน แลนด์ แอนด์ เฮ้าส์ จำกัด ประกอบธุรกิจจัดการกองทุนรวม กองทุนรวมอสังหาริมทรัพย์ ทรัสต์เพื่อการลงทุนในอสังหาริมทรัพย์ กองทุนสำรองเลี้ยงชีพ และกองทุนส่วนบุคคล

ภาพรวมภาวะธุรกิจหลักทรัพย์จัดการกองทุน

ไตรมาส 2 ปี 2561 มูลค่าสินทรัพย์สุทธิของกองทุนรวมปรับตัวลดลงจาก 5.0 ล้านล้านบาท มาอยู่ที่ 4.9 ล้านล้านบาท การปรับลดลงเป็นผลจากภาวะตลาดที่ไม่เอื้ออำนวย อย่างไรก็ตามหากแยกตามประเภทกองทุนรวมพบว่ากองทุนรวมที่ปรับตัวเพิ่มขึ้นมีเพียงกองทุนรวมอสังหาริมทรัพย์ (กอง1) ที่ปรับเพิ่มขึ้น ในขณะที่กองทุนประเภทอื่นปรับตัวลดลง

การวิเคราะห์ผลการดำเนินงาน

ผลการดำเนินงานของบริษัทหลักทรัพย์จัดการกองทุน แลนด์ แอนด์ เฮ้าส์ จำกัด เป็นการเปรียบเทียบผลการดำเนินงานไตรมาสที่ 2 ของปี 2561 เปรียบเทียบกับผลการดำเนินงานไตรมาสที่ 2 ของปี 2560 ดังนี้

ผลการดำเนินงาน ไตรมาสที่ 2 ของปี 2561 มีกำไรสุทธิ จำนวน 27.4 ล้านบาท เพิ่มขึ้นร้อยละ 78.2 เมื่อเทียบกับไตรมาสที่ 2 ของปี 2560 เป็นผลจากรายได้ค่าธรรมเนียมจากจำนวนกองทุนและประเภทของกองทุนรวมภายใต้การบริหารจัดการเพิ่มขึ้น

ผลการดำเนินงาน งวด 6 เดือน ของปี 2561 มีกำไรสุทธิ จำนวน 58.5 ล้านบาท เพิ่มขึ้นร้อยละ 44.0 เมื่อเทียบกับงวด 6 เดือน ของปี 2560 เป็นผลจากรายได้ค่าธรรมเนียมจากจำนวนกองทุนและประเภทของกองทุนรวมภายใต้การบริหารจัดการเพิ่มขึ้น

รายได้ค่าธรรมเนียมและบริการ

รายได้ค่าธรรมเนียมและบริการ ไตรมาสที่ 2 ของปี 2561 จำนวน 86.4 ล้านบาท เพิ่มขึ้นร้อยละ 36.0 เมื่อเทียบกับไตรมาสที่ 2 ของปี 2560 โดยค่าธรรมเนียมส่วนใหญ่มาจากการจัดการกองทุนรวม คิดเป็นร้อยละ 77.3 ของรายได้ค่าธรรมเนียมและบริการ

รายได้ค่าธรรมเนียมและบริการ งวด 6 เดือน ของปี 2561 จำนวน 196.2 ล้านบาท เพิ่มขึ้นร้อยละ 43.9 เมื่อเทียบกับงวด 6 เดือน ของปี 2560 โดยค่าธรรมเนียมส่วนใหญ่มาจากการจัดการกองทุนรวม คิดเป็นร้อยละ 78.1 ของรายได้ค่าธรรมเนียมและบริการ

รายได้ที่นอกเหนือจากรายได้ค่าธรรมเนียมและบริการ

รายได้ที่นอกเหนือจากรายได้ค่าธรรมเนียมและบริการ ไตรมาสที่ 2 ของปี 2561 ได้แก่ กำไรและผลตอบแทนจากเครื่องมือทางการเงิน จำนวน 6.4 ล้านบาท และรายได้อื่น จำนวน 0.6 ล้านบาท

รายได้ที่นอกเหนือจากรายได้ค่าธรรมเนียมและบริการ งวด 6 เดือน ของปี 2561 ได้แก่ กำไรและผลตอบแทนจากเครื่องมือทางการเงิน จำนวน 11.6 ล้านบาท และรายได้อื่น จำนวน 1.0 ล้านบาท

ค่าใช้จ่ายรวม

ค่าใช้จ่ายรวมไตรมาสที่ 2 ของปี 2561 มีจำนวน 60.3 ล้านบาท เพิ่มขึ้นร้อยละ 18.5 เมื่อเทียบกับไตรมาสที่ 2 ของปี 2560

ค่าใช้จ่ายรวม งวด 6 เดือน ของปี 2561 มีจำนวน 137.8 ล้านบาท เพิ่มขึ้นร้อยละ 39.5 เมื่อเทียบกับงวด 6 เดือน ของปี 2560

มูลค่าสินทรัพย์สุทธิภายใต้การบริหารจัดการ

ณ วันที่ 30 มิถุนายน 2561 มีกองทุนรวมภายใต้การบริหารจัดการทั้งสิ้นจำนวน 58 กองทุน เพิ่มขึ้นจำนวน 4 กองทุนเมื่อเทียบกับสิ้นปี 2560 และมีมูลค่าสินทรัพย์สุทธิทั้งสิ้น 55,840.1 ล้านบาท เพิ่มขึ้นร้อยละ 8.5 เมื่อเทียบกับสิ้นปี 2560 บริษัทมีส่วนแบ่งการตลาดอยู่ที่ร้อยละ 1.13 อยู่อันดับที่ 12 จาก 22 บริษัท และมีกองทุนรวมภายใต้การบริหารจัดการ ประกอบด้วย

- กองทุนรวมอสังหาริมทรัพย์และทรัสต์เพื่อการลงทุนในอสังหาริมทรัพย์	31,797.9	ล้านบาท
- กองทุนรวมตราสารหนี้	10,633.5	ล้านบาท
- กองทุนรวมตราสารทุน	5,871.4	ล้านบาท
- กองทุนแบบผสม	4,138.8	ล้านบาท
- กองทุน Fund of Property Fund	3,398.5	ล้านบาท

ทั้งนี้ หากรวมกองทุนส่วนบุคคล และกองทุนสำรองเลี้ยงชีพ บริษัทมีมูลค่าทรัพย์สินสุทธิทั้งสิ้น ณ วันที่ 30 มิถุนายน 2561 เท่ากับ 65,281.1 ล้านบาท แบ่งเป็นกองทุนส่วนบุคคล 6,720.5 ล้านบาท และกองทุนสำรองเลี้ยงชีพ 2,720.5 ล้านบาท

3. ธุรกิจหลักทรัพย์**บริษัทหลักทรัพย์ แลนด์ แอนด์ เฮาส์ จำกัด (มหาชน)**

บริษัทหลักทรัพย์ แลนด์ แอนด์ เฮาส์ จำกัด (มหาชน) เป็นสมาชิกตลาดหลักทรัพย์ หมายเลข 5 และมีบริการ ดังนี้

- ธุรกิจนายหน้าซื้อขายหลักทรัพย์
- ธุรกิจจัดจำหน่ายและรับประกันการจัดจำหน่ายหลักทรัพย์
- ธุรกิจการเป็นตัวแทนสัญญาซื้อขายล่วงหน้า
- ธุรกิจการยืมและให้ยืมหลักทรัพย์
- ธุรกิจการเป็นตัวแทนสนับสนุนการขายและรับซื้อคืนหน่วยลงทุน

ภาพรวมภาวะตลาดหลักทรัพย์แห่งประเทศไทย

ดัชนีตลาดหลักทรัพย์ไทย ปรับตัวลดลงสู่ระดับต่ำสุดนับตั้งแต่เดือนสิงหาคม 2560 ซึ่งเป็นไปตามตลาดหุ้นทั่วโลกที่ปรับตัวลดลงต่อเนื่องมาโดยตลาดหุ้นจีน เนื่องจากนักลงทุนยังคงกังวลเกี่ยวกับสงครามการค้าส่งผลกระทบต่อบรรยากาศการลงทุนแย่ง ในขณะที่ยังคงมีการปิดสถานะการลงทุนในกลุ่มประเทศตลาดเกิดใหม่ ส่งผลให้ค่าเงินอ่อนค่าสวนทางกับดัชนีดอลลาร์สหรัฐ ซึ่งขยับขึ้นสู่ระดับสูงสุดนับตั้งแต่เดือนกรกฎาคม 2560 นอกจากนี้ ความเห็นของธนาคารกลางยุโรปซึ่งบ่งชี้ว่าอาจมีมาตรการกีดกันทางการค้ามากขึ้น ส่งผลให้ความเสี่ยงของการขยายตัวของเศรษฐกิจโลกมีมากขึ้น

SET Index ไตรมาสที่ 2 ของปี 2561 ปรับตัวขึ้น 158.1 จุด หรือเพิ่มขึ้นร้อยละ 9.0 มาปิดที่ 1,595.6 จุด โดยในช่วง 6 เดือนที่ผ่านมา นักลงทุนต่างชาติได้ขายสุทธิหุ้นไทยมากกว่า 1.8 แสนล้านบาท ส่งผลให้สัดส่วนการถือครองหุ้นไทยของนักลงทุนต่างชาติลดลงเหลือไม่ถึงร้อยละ 30 จึงมองว่าการปรับตัวลดลงของ SET Index จะมีอย่างจำกัด

การวิเคราะห์ผลการดำเนินงาน

บทวิเคราะห์ผลการดำเนินงานของบริษัทหลักทรัพย์ แลนด์ แอนด์ เฮาส์ จำกัด (มหาชน) และบริษัทย่อย เป็นการเปรียบเทียบผลการดำเนินงานไตรมาสที่ 2 ของปี 2561 กับผลการดำเนินงานไตรมาสที่ 2 ของปี 2560

ผลการดำเนินงาน ของบริษัทและบริษัทย่อย ไตรมาสที่ 2 ของปี 2561 มีกำไรสุทธิจำนวน 25.47 ล้านบาท ลดลงร้อยละ 42.52 เมื่อเทียบกับไตรมาสที่ 2 ของปี 2560

ผลการดำเนินงานของบริษัทและบริษัทย่อย งวด 6 เดือนของปี 2561 มีกำไรสุทธิจำนวน 173.20 ล้านบาท เพิ่มขึ้นร้อยละ 198.67 เมื่อเทียบกับงวด 6 เดือนของปี 2560

รายได้รวม

รายได้รวม ไตรมาสที่ 2 ของปี 2561 มีจำนวน 110.67 ล้านบาท ลดลงร้อยละ 3.66 เมื่อเทียบกับไตรมาสที่ 2 ของปี 2560

รายได้รวม งวด 6 เดือนของปี 2561 มีจำนวน 374.14 ล้านบาท เพิ่มขึ้นร้อยละ 99.75 เมื่อเทียบกับงวด 6 เดือนของปี 2560 รายได้รวมประกอบด้วย รายได้ค่านายหน้า รายได้ค่าธรรมเนียมและบริการ รายได้ดอกเบี้ยเงินให้กู้ยืมเพื่อซื้อหลักทรัพย์ กำไรและผลตอบแทนจากเครื่องมือทางการเงิน และรายได้อื่น

รายได้ค่านายหน้า

รายได้ค่านายหน้า ไตรมาสที่ 2 ของปี 2561 มีจำนวน 40.19 ล้านบาท เพิ่มขึ้นร้อยละ 25.59 เมื่อเทียบกับไตรมาสที่ 2 ของปี 2560

รายได้ค่านายหน้า งวด 6 เดือนของปี 2561 มีจำนวน 91.43 ล้านบาท เพิ่มขึ้นร้อยละ 43.87 เมื่อเทียบกับงวด 6 เดือนของปี 2560

รายได้ที่นอกเหนือจากรายได้ค่านายหน้า

รายได้ที่นอกเหนือจากรายได้ค่านายหน้า งวด 6 เดือนของปี 2561 ได้แก่ รายได้ค่าธรรมเนียมและบริการ รายได้ดอกเบี้ยเงินให้กู้ยืมเพื่อซื้อหลักทรัพย์ ค่าไถ่และผลตอบแทนจากเครื่องมือทางการเงิน และรายได้อื่น มีจำนวน 0.35, 25.28, 256.97 และ 0.11 ล้านบาท ตามลำดับ

ค่าใช้จ่ายรวม

ค่าใช้จ่ายรวม ไตรมาสที่ 2 ของปี 2561 มีจำนวน 83.08 ล้านบาท เพิ่มขึ้นร้อยละ 28.59 เมื่อเทียบกับไตรมาสที่ 2 ของปี 2560

ค่าใช้จ่ายรวม งวด 6 เดือนของปี 2561 มีจำนวน 164.67 ล้านบาท เพิ่มขึ้นร้อยละ 34.00 เมื่อเทียบกับ งวด 6 เดือนของปี 2560 ค่าใช้จ่ายรวมประกอบด้วย ค่าใช้จ่ายผลประโยชน์พนักงาน ค่าธรรมเนียมและบริการจ่าย ต้นทุนทางการเงิน และค่าใช้จ่ายอื่น