



คำอธิบายและการวิเคราะห์ของฝ่ายจัดการ
สำหรับผลการดำเนินงาน ไตรมาส 2 ประจำปี 2561

บริษัท โกลบอลกรีนเคมิคอล จำกัด (มหาชน)

บทสรุปผู้บริหาร

ในไตรมาส 2/2561 ภาพรวมของผลผลิตปาล์มน้ำมันทั้งในและต่างประเทศยังคงปรับตัวเพิ่มขึ้น ส่งผลให้ราคาน้ำมันปาล์มดิบและราคาน้ำมันเมล็ดในปาล์มดิบมีการปรับตัวลดลงเมื่อเปรียบเทียบกับไตรมาส 2/2560 จากปัจจัยดังกล่าวทำให้ภาครัฐยังคงประกาศใช้อัตราส่วนผสมน้ำมันไบโอดีเซล B7 อย่างต่อเนื่อง ในขณะที่ไตรมาส 2/2560 ภาครัฐมีการประกาศใช้อัตราส่วนผสมน้ำมันไบโอดีเซล B5 ในช่วงต้นไตรมาสและได้ปรับเพิ่มเป็น B7 เมื่อวันที่ 8 พ.ค. 2560 ในส่วนของตลาดแพตตีแอลกอฮอล์จากธรรมชาติ (Natural Fatty Alcohols) นั้น ราคาแพตตีแอลกอฮอล์จากธรรมชาติสามารถแข่งขันได้มากขึ้นเมื่อเปรียบเทียบกับแพตตีแอลกอฮอล์สังเคราะห์นอกเหนือจากนี้อุปทานแพตตีแอลกอฮอล์จากธรรมชาติปรับลดลงจากการที่ผู้ผลิตในจีนบางรายลดกำลังการผลิต

จากปัจจัยดังกล่าว ทำให้บริษัทฯ สามารถสร้างยอดขายของผลิตภัณฑ์เมทิลเอสเทอร์ในไตรมาส 2/2561 เพิ่มขึ้นเป็นจำนวน 90,100 ตัน เพิ่มขึ้น 4,221 ตัน หรือเพิ่มขึ้นร้อยละ 5 ในส่วนผลิตภัณฑ์แพตตีแอลกอฮอล์นั้น บริษัทฯ มียอดขายในไตรมาส 2/2561 จำนวน 30,209 ตัน เพิ่มขึ้น 2,566 ตัน หรือปรับเพิ่มขึ้นร้อยละ 9 จากช่วงเดียวกันในปีที่แล้ว

ทั้งนี้ในไตรมาส 2/2561 บริษัทฯ มีรายได้จากการขายรวมทั้งสิ้นเป็นจำนวน 4,236 ล้านบาท ลดลง 590 ล้านบาทจากช่วงเดียวกันในปีก่อน หรือลดลงร้อยละ 12 ซึ่งปัจจัยที่ทำให้รายได้ลดลงมาจากราคายาผลิตภัณฑ์ที่ปรับลดลงตามราคาน้ำมันปาล์มและน้ำมันเมล็ดในปาล์ม ส่งผลให้บริษัทฯ มี EBITDA จำนวน 137 ล้านบาท ลดลงจากปีก่อนหน้าร้อยละ 40 โดยผลกำไรที่ลดลงมีสาเหตุมาจากอัตรากำไรของผลิตภัณฑ์แพตตีแอลกอฮอล์ที่ลดต่ำลงเนื่องจาก Market P2F margin ที่ลดต่ำลง อย่างไรก็ตามบริษัทฯ ได้รับส่วนแบ่งกำไรจากการลงทุนในบริษัท ไทยอีทอกซีเลท จำกัด (TEX) ซึ่งดำเนินธุรกิจผลิตแพตตีแอลกอฮอล์อีทอกซีเลท ซึ่งเป็นผลิตภัณฑ์ต่อเนื่องของแพตตีแอลกอฮอล์ จำนวน 27 ล้านบาท จากปัจจัยดังกล่าวข้างต้นรวมถึงค่าเงินบาทที่ปรับตัวอ่อนค่าจากระดับ 31.2 บาทต่อเหรียญสหรัฐฯ ในช่วงต้นไตรมาส 2/2561 มาอยู่ที่ระดับ 33.2 บาทต่อเหรียญสหรัฐฯ ในช่วงปลายไตรมาส 2/2561 คิดเป็นการอ่อนค่าลงร้อยละ 6 ได้ส่งผลให้บริษัทฯ มีกำไรสุทธิก่อนรวมผลกระทบจากรายการพิเศษจำนวน 67 ล้านบาท ปรับลดลงจากช่วงเดียวกันในปีก่อนหน้าร้อยละ 6

อย่างไรก็ตาม จากผลกระทบของปัญหาที่ตรวจพบในกระบวนการจัดหาวัตถุดิบตามบริษัทฯ ได้แจ้งต่อตลาดหลักทรัพย์เมื่อวันที่ 29 มิถุนายน 2561 และ วันที่ 31 กรกฎาคม 2561 นั้น ทำให้บริษัทฯ ต้องบันทึกค่าใช้จ่ายจากความเสียหายจากวัตถุดิบคงคลังจำนวน 2,004 ล้านบาท และบันทึกรายได้ภาษีจากภาษีเงินได้รอดตัดบัญชีจากรายการดังกล่าวจำนวน 84 ล้านบาท ส่งผลให้ในไตรมาส 2/2561 บริษัทฯ มีผลขาดทุนสุทธิจำนวน 1,853 ล้านบาท

สำหรับสถานะการเงิน ณ 30 มิถุนายน 2561 บริษัทฯ มีสินทรัพย์ จำนวน 12,842 ล้านบาท ซึ่งประกอบด้วยส่วนที่เป็นเงินสดและเงินลงทุนระยะสั้นรวมทั้งสิ้น 4,038 ล้านบาท มีหนี้สินรวมทั้งสิ้น 3,762 ล้านบาท และส่วนของผู้ถือหุ้นจำนวน 9,080 ล้านบาท ทั้งนี้บริษัทฯ ยังคงมีสถานะการเงินที่แข็งแกร่งโดยมีอัตราส่วนหนี้สินต่อทุนในระดับต่ำและมีอัตราส่วนสภาพคล่องในระดับสูง

ผลการดำเนินงาน

ตารางที่ 1 : สรุปผลการดำเนินงานรวมของบริษัทฯ

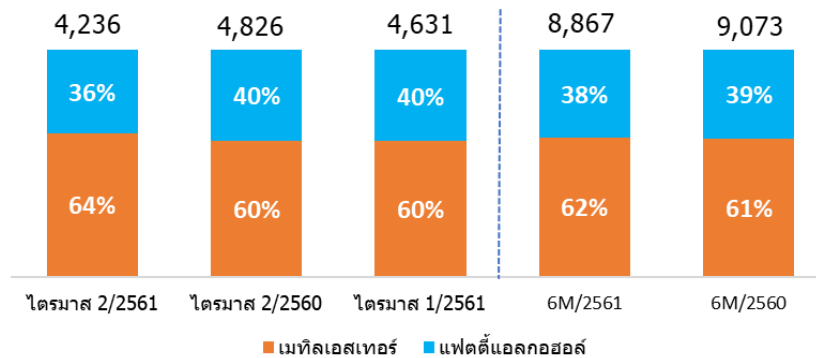
หน่วย ล้านบาท	ไตรมาส 2/2561	ไตรมาส 2/2560	% yoy	ไตรมาส 1/2561	% qoq	6M/2561	6M/2560	% yoy
รายได้จากการขาย	4,236	4,826	-12%	4,631	-9%	8,867	9,073	-2%
EBITDA	137	228	-40%	211	-35%	348	540	-36%
EBITDA Margin (%)	3.2%	4.7%	-1.5%	4.6%	-1.4%	3.9%	6.0%	-2.1%
Stock Gain/(Loss) & NRV	-149	-425	-65%	-233	-36%	-382	-458	-17%
Adjusted EBITDA ⁽¹⁾	286	653	-56%	444	-36%	730	998	-27%
Adjusted EBITDA Margin (%)	6.8%	13.5%	-6.7%	9.6%	-2.8%	8.2%	11.0%	-2.8%
กำไรสุทธิก่อนรายการพิเศษ	67	71	-6%	64	5%	131	216	-39%
รายการพิเศษสุทธิภาษี ⁽²⁾	-1,920					-1,920		
กำไรสุทธิ	-1,853	71	-2710%	64	-2995%	-1,789	216	-928%
กำไรสุทธิ บาท/หุ้น	-1.81	0.08	-2363%	0.06	-3117%	-1.75	0.26	-773%

หมายเหตุ : (1) Adjusted EBITDA คือ EBITDA ที่ไม่รวมผลกระทบจาก Stock Gain/(Loss) และ ค่าเผื่อมูลค่าของสินค้าคงเหลือ (NRV)

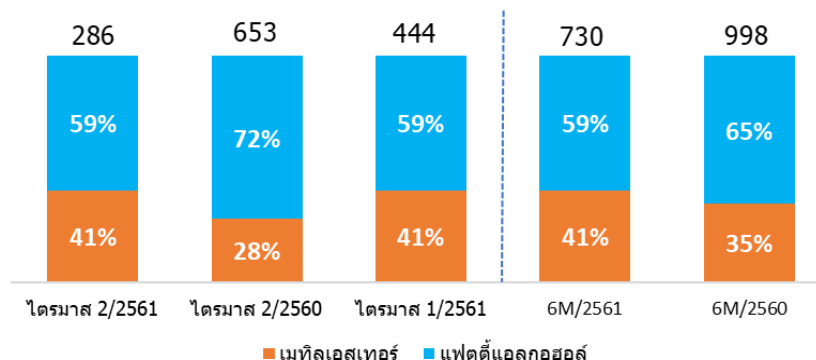
(2) รายการพิเศษจากค่าใช้จ่ายจากความเสียหายจากอุบัติเหตุดับคลังจำนวน 2,004 ล้านบาท หักด้วยรายได้ภาษีจากภาษีเงินได้รอดัดบัญชี 84 ล้านบาท

แผนภูมิที่ 1 : สัดส่วนรายได้จากการขาย และ Adjusted EBITDA แยกตามธุรกิจ เปรียบเทียบไตรมาส 2/2561, ไตรมาส 2/2560, ไตรมาส 1/2561, 6M/2561 และ 6M/2560 (ล้านบาท)

สัดส่วนรายได้จากการขาย



สัดส่วน Adjusted EBITDA



สถานการณ์ตลาด

สถานการณ์ตลาดเมทิลเอสเทอร์ (B100)

ตารางที่ 2: ราคาผลิตภัณฑ์และวัตถุดิบหลัก

ราคาเฉลี่ย	ไตรมาส 2/2561	ไตรมาส 2/2560	% yoy	ไตรมาส 1/2561	% qoq	6M/2561	6M/2560	% yoy
B100 (บาท/ลิตร) ⁽¹⁾	25.03	29.74	-16%	24.66	2%	24.85	31.97	-22%
B100 (บาท/กก.) ⁽²⁾	28.94	34.38	-16%	28.51	2%	28.73	36.96	-22%
CPO (บาท/กก.) ⁽³⁾	20.78	25.84	-20%	20.34	2%	20.56	28.31	-27%
EPPO P2F (บาท/กก.) ⁽⁴⁾	5.13	4.95	4%	5.14	0%	5.13	5.06	1%
อัตราการผลิตไบโอดีเซล	B7	B5, B7		B7		B7	B5, B7	

หมายเหตุ : (1) อ้างอิงสนพ. (EPPO)

(2) 0.865 ตันเท่ากับ 1,000 ลิตร โดยประมาณ

(3) อ้างอิงกรมการค้าภายใน (DIT)

(4) ส่วนต่างระหว่างราคาผลิตภัณฑ์เมทิลเอสเทอร์กับวัตถุดิบตามสูตรราคา B100 ของ สนพ. (EPPO)

ภาพรวมราคาน้ำมันปาล์มดิบ (CPO) ของไทยโดยอ้างอิงราคาน้ำมันปาล์มดิบที่ประกาศโดยกรมการค้าภายใน (CPO-DIT) ในไตรมาส 2/2561 ปรับลดลงจากช่วงเวลาเดียวกันของปีก่อนหน้ามาอยู่ที่ 20.78 บาท/กก. ลดลง 5.06 บาท/กก. หรือคิดเป็นร้อยละ 20 เนื่องจากปริมาณสต็อกในประเทศที่ยังสูงกว่า 400,000 ตัน ในขณะที่ปริมาณสต็อกเฉลี่ยในอดีตอยู่ที่ระดับ 200,000 – 250,000 ตัน ส่วนความต้องการเมทิลเอสเทอร์นั้น ในไตรมาสที่ 2/2561 มีการปรับตัวสูงขึ้นจากช่วงเดียวกันของปีก่อนหน้าอย่างมาก มาอยู่ที่ประมาณ 339,000 ตัน เพิ่มขึ้น 21,000 ตัน หรือคิดเป็นร้อยละ 7 เนื่องจากรัฐบาลยังคงนโยบาย B7 ไว้ต่อเนื่อง ตั้งแต่วันที่ 8 พฤษภาคม 2560 ทั้งนี้ราคาเมทิลเอสเทอร์ในไตรมาส 2/2561 ได้ปรับลดลงมาอยู่ที่ 28.94 บาท/กก. ลดลง 5.44 บาท/กก. หรือคิดเป็นร้อยละ 16 ตามราคาน้ำมันปาล์มดิบที่ลดลง

เมื่อเปรียบเทียบกับไตรมาส 1/2561 ราคาน้ำมันปาล์มดิบปรับเพิ่มขึ้นเล็กน้อยที่ 0.44 บาท/กก. มาอยู่ที่ 20.78 บาท/กก. ทำให้ราคาเมทิลเอสเทอร์ในไตรมาส 2/2561 ปรับเพิ่มขึ้นเล็กน้อยที่ 0.43 บาท/กก. มาอยู่ที่ 28.94 บาท/กก. ส่วนความต้องการเมทิลเอสเทอร์ในไตรมาสที่ 2/2561 ปรับตัวลดลงจากไตรมาส 1/2561 มาอยู่ที่ประมาณ 339,000 ตัน ลดลง 36,000 ตัน หรือคิดเป็นร้อยละ 10 เนื่องจากเข้าสู่ฤดูมรสุมที่มักมีการขนส่งน้อยกว่าช่วงเวลาอื่นของปี

สำหรับ EPPO P2F (ส่วนต่างระหว่างราคาผลิตภัณฑ์เมทิลเอสเทอร์กับ วัตถุดิบฯ) ของผลิตภัณฑ์เมทิลเอสเทอร์ในไตรมาส 2/2561 เพิ่มขึ้นจากไตรมาสเดียวกันของปีก่อนหน้า 0.18 บาท/กก. ซึ่งเป็นผลจากราคาเมทานอลที่ปรับสูงขึ้นตามสูตรราคา EPPO ในผลิตภัณฑ์เมทิลเอสเทอร์ (B100) หากเมื่อเปรียบเทียบกับไตรมาส 1/2561 แล้ว EPPO P2F อยู่ในระดับใกล้เคียงกัน

ทั้งนี้ภาพรวม 6M/2561 เปรียบเทียบกับ 6M/2560 พบว่า ราคาน้ำมันปาล์มดิบมีการปรับลดลงจากปัจจัยสต็อกน้ำมันปาล์มที่เพิ่มขึ้น ในขณะที่ EPPO P2F มีการปรับเพิ่มขึ้นเนื่องจากราคาเมทานอลที่ปรับเพิ่มขึ้น

สถานการณ์ตลาดฟัตตี้แอลกอฮอล์ (FA)

ตารางที่ 3 : ราคาผลิตภัณฑ์และวัตถุดิบหลัก

ราคาเฉลี่ย (เหรียญสหรัฐ ต่อตัน)	ไตรมาส 2/2561	ไตรมาส 2/2560	% yoy	ไตรมาส 1/2561	% qoq	6M/2561	6M/2560	% yoy
Natural FA ⁽¹⁾								
- Short Chain	3,845	3,318	16%	3,618	6%	3,731	3,264	14%
- Mid Cut	1,402	1,802	-22%	1,796	-22%	1,599	2,154	-26%
- Long Chain	1,310	1,336	-2%	1,271	3%	1,291	1,389	-7%
Average Natural FA ⁽²⁾	1,570	1,783	-12%	1,784	-12%	1,677	2,013	-17%
CPKO ⁽³⁾	921	999	-8%	1,138	-19%	1,029	1,258	-18%
FA Market P2F	465	584	-20%	419	11%	442	504	-12%

หมายเหตุ : (1) อ้างอิงราคา ICIS

(2) ราคาเฉลี่ยตามสัดส่วนการผลิต Short Chain 8% Mid Cut 62% และ Long Chain 30%

(3) อ้างอิง Malaysian Palm Oil Board (MPOB)

ราคาน้ำมันเมล็ดในปาล์มดิบ (CPKO) ไตรมาส 2/2561 ลดลงจากช่วงเดียวกันของปีก่อนหน้ามาอยู่ที่ 921 เหรียญสหรัฐ ต่อตัน ลดลง 78 เหรียญสหรัฐ ต่อตัน คิดเป็นร้อยละ 8 และปรับลดลงจากไตรมาสก่อนหน้า 217 เหรียญสหรัฐ ต่อตัน คิดเป็นร้อยละ 19 โดยมีสาเหตุหลักมาจากปริมาณผลผลิตปาล์มน้ำมันที่เพิ่มขึ้นหลังหมดผลกระทบจากปรากฏการณ์เอลนีโญ (El Niño) จึงทำให้ปริมาณสต็อกน้ำมันปาล์มเพิ่มขึ้นอย่างต่อเนื่องจนกลับเข้าสู่สภาวะปกติ นอกจากนี้มาตรการการเพิ่มกำแพงภาษีการนำเข้าน้ำมันปาล์มของบางประเทศยังทำให้อุปสงค์บางส่วนหายไปจากตลาดอีกด้วย

ความต้องการฟัตตี้แอลกอฮอล์จากธรรมชาติปรับตัวขึ้นจากช่วงเดียวกันของปี 2560 เนื่องจากแนวโน้มราคาที่ต่ำกว่าฟัตตี้แอลกอฮอล์สังเคราะห์ (Synthetic Fatty Alcohols) เนื่องจากราคาน้ำมันเมล็ดในปาล์มดิบที่ลดลง ทำให้ผู้ซื้อหันกลับมาใช้ฟัตตี้แอลกอฮอล์จากธรรมชาติมากขึ้น นอกจากนี้อุปทานของฟัตตี้แอลกอฮอล์จากธรรมชาติในตลาดค่อนข้างตึงตัวเนื่องจากความผันผวนของราคาน้ำมันเมล็ดในปาล์มดิบ ซึ่งส่งผลให้ผู้ผลิตฟัตตี้แอลกอฮอล์บางรายในจีนลดกำลังการผลิตลง ทั้งนี้เมื่อเปรียบเทียบกับไตรมาสก่อนหน้า ความต้องการฟัตตี้แอลกอฮอล์ปรับเพิ่มขึ้นเนื่องจากไตรมาสก่อนหน้ามีการชะลอการซื้อของผู้ผลิตประเทศจีนเนื่องจากเทศกาลตรุษจีน

ในส่วน FA Market P2F ของฟัตตี้แอลกอฮอล์จากธรรมชาติ ในไตรมาส 2/2561 อยู่ที่ 465 เหรียญสหรัฐ ต่อตัน ลดลงเป็นจำนวน 119 เหรียญสหรัฐ ต่อตัน หรือคิดเป็นลดลงร้อยละ 20 เมื่อเปรียบเทียบกับช่วงเดียวกันของปีก่อนหน้า เนื่องจาก ในไตรมาส 2/2560 ราคาฟัตตี้แอลกอฮอล์จากธรรมชาติมีการปรับลดลงน้อยกว่าราคาน้ำมันเมล็ดในปาล์มดิบ หากเทียบกับไตรมาสก่อนหน้า Market P2F ของฟัตตี้แอลกอฮอล์จากธรรมชาติ มีการปรับเพิ่มขึ้น 46 เหรียญสหรัฐ ต่อตัน หรือคิดเป็นเพิ่มขึ้นร้อยละ 11 เนื่องจากปัจจัยด้านอุปสงค์และอุปทานที่เกิดขึ้นตามกล่าวข้างต้น

ทั้งนี้ภาพรวม 6M/2561 เปรียบเทียบกับ 6M/2560 พบว่า ราคาน้ำมันเมล็ดในปาล์มดิบมีการปรับลดลงจากปัจจัยสต็อกน้ำมันปาล์มที่เพิ่มขึ้น ในขณะที่ FA Market P2F มีการปรับลดลงเช่นเดียวกัน

ผลการดำเนินงานตามกลุ่มธุรกิจ

ผลการดำเนินงานของกลุ่มธุรกิจเมทิลเอสเทอร์(B100)

ตารางที่ 4 : ผลการดำเนินงานของกลุ่มธุรกิจเมทิลเอสเทอร์(B100)

	ไตรมาส 2/2561	ไตรมาส 2/2560	% yoy	ไตรมาส 1/2561	% qoq	6M/2561	6M/2560	% yoy
อัตรากำลังการผลิต (%) ⁽¹⁾	108%	106%	2%	119%	-11%	113%	96%	17%
ปริมาณการขาย (ตัน)	90,100	85,879	5%	102,754	-12%	192,854	155,084	24%
ปริมาณการขาย (ล้านลิตร) ⁽²⁾	104	99	5%	119	-13%	223	179	25%
รายได้จากการขาย (ล้านบาท)	2,690	2,903	-7%	2,774	-3%	5,464	5,546	-1%
EBITDA (ล้านบาท)	106	65	63%	163	-35%	269	196	37%
อัตรากำไร EBITDA (%)	3.9%	2.2%	1.7%	5.9%	-2.0%	4.9%	3.5%	1.4%
Stock G/L & NRV(ล้านบาท)	-10	-117	-91%	-17	-41%	-27	-149	-82%
Adjusted EBITDA (ล้านบาท) ⁽³⁾	116	182	-36%	180	-36%	296	345	-14%
Adjusted EBITDA Margin (%)	4.3%	6.3%	-2.0%	6.5%	-2.2%	5.4%	6.2%	-0.8%

หมายเหตุ : (1) คำนวณจากกำลังการผลิตติดตั้งที่ 300,000 ตันต่อปี

(2) 0.865 ตันเท่ากับ 1,000 ลิตร โดยประมาณ

(3) Adjusted EBITDA คือ EBITDA ที่ไม่รวมผลกระทบจาก Stock Gain/(Loss) และ ค่าเผื่อมูลค่าของสินค้าคงเหลือ (NRV)

ผลการดำเนินงานเปรียบเทียบไตรมาส 2/2561 กับไตรมาส 2/2560

บริษัทฯ มีรายได้จากการขายกลุ่มผลิตภัณฑ์เมทิลเอสเทอร์ในไตรมาส 2/2561 จำนวน 2,690 ล้านบาท ปรับลดลงจากไตรมาส 2/2560 ร้อยละ 7 เนื่องจากราคาขายเมทิลเอสเทอร์ที่ปรับลดลงตามสภาวะราคาน้ำมันปาล์มดิบ แม้ว่าปริมาณการขายจะปรับเพิ่มขึ้นร้อยละ 5 จากการที่ภาครัฐประกาศใช้อัตราส่วนผสมไบโอดีเซล B7 ในไตรมาส 2/2561 เปรียบเทียบกับ B5 และ B7 ในไตรมาส 2/2560 ก็ตาม อย่างไรก็ตาม บริษัทฯ ได้รับผลกระทบจากราคาน้ำมันปาล์มดิบที่ปรับลดลงส่งผลให้ส่วนลดราคาน้ำมันปาล์มดิบที่บริษัทฯ สามารถจัดหาได้ปรับตัวลดลง และส่งผลให้บริษัทฯ รับรู้ Stock Loss & NRV จำนวน 10 ล้านบาท ในขณะที่ในไตรมาส 2/2560 บริษัทฯ ได้รับผลกระทบจาก Stock Loss & NRV เป็นจำนวน 117 ล้านบาทเนื่องจากราคาน้ำมันปาล์มดิบมีการปรับลดลงค่อนข้างมาก จากปัจจัยดังกล่าวข้างต้นทำให้ในไตรมาส 2/2561 บริษัทฯ มี EBITDA จำนวน 106 ล้านบาท ปรับเพิ่มขึ้นจากปีก่อนหน้าร้อยละ 63 แต่เมื่อหักผลกระทบจาก Stock Loss & NRV จะทำให้บริษัทฯ มี Adjusted EBITDA จำนวน 116 ล้านบาท ปรับลดลงจากปีก่อนหน้าร้อยละ 36

ผลการดำเนินงานเปรียบเทียบไตรมาส 2/2561 กับไตรมาส 1/2561

บริษัทฯ มีรายได้จากการขายกลุ่มผลิตภัณฑ์เมทิลเอสเทอร์ลดลงร้อยละ 3 เนื่องจากปริมาณการขายเมทิลเอสเทอร์ลดลงจากไตรมาสก่อนหน้าร้อยละ 12 มาอยู่ที่ 90,100 ตัน จากการที่ไตรมาสนี้เริ่มเข้าสู่ช่วงฤดูฝนทำให้ปริมาณการเดินทางปรับลดลง และไม่มีนโยบายจากภาครัฐที่ร้องขอให้ผู้ค้าน้ำมันตามมาตรา 7 เก็บสต็อกเมทิลเอสเทอร์เพิ่มขึ้นดังเช่นที่เกิดขึ้นในไตรมาสก่อนหน้า ส่งผลให้บริษัทฯ มี EBITDA จำนวน 106 ล้านบาท ปรับลดลงจากไตรมาสก่อนหน้าร้อยละ 35 นอกจากนี้บริษัทฯ รับรู้ Stock Loss & NRV ลดลงจากไตรมาสก่อนหน้า 7 ล้านบาท เนื่องจากการลดลงของ

ราคาน้ำมันปาล์มดิบน้อยกว่าไตรมาสก่อนหน้า ทำให้บริษัทฯ มี Adjusted EBITDA 116 ล้านบาท ปรับลดลงจากไตรมาสก่อนหน้าร้อยละ 36

ผลการดำเนินงานเปรียบเทียบ 6M/2561 กับ 6M/2560

บริษัทฯ มีรายได้จากการขายกลุ่มผลิตภัณฑ์เมทิลเอสเทอร์ในช่วง 6M/2561 จำนวน 5,464 ล้านบาท ปรับลดลงจากช่วง 6M/2560 ร้อยละ 1 เนื่องจากราคาขายเมทิลเอสเทอร์ที่ปรับลดลงตามสภาวะราคาน้ำมันปาล์มดิบ แม้ว่าปริมาณการขายจะปรับเพิ่มขึ้นร้อยละ 24 จากการที่ภาครัฐประกาศใช้อัตราส่วนผสมไบโอดีเซล B7 ในช่วง 6M/2561 เปรียบเทียบกับ B5 และ B7 ในช่วง 6M/2560 และภาครัฐยังได้ร้องขอให้ผู้ค้าน้ำมันตามมาตรา 7 เก็บสต็อกเมทิลเอสเทอร์เพิ่มขึ้น เพื่อช่วยเพิ่มความต้องการปาล์มในในตลาดให้เพิ่มสูงขึ้นในช่วงไตรมาส 1/2561 อย่างไรก็ตาม บริษัทฯ ได้รับผลกระทบจากราคาน้ำมันปาล์มดิบที่ปรับลดลงส่งผลให้ส่วนลดราคาน้ำมันปาล์มดิบที่บริษัทฯ สามารถจัดหาได้ปรับตัวลดลง และส่งผลให้บริษัทฯ รับรู้ Stock Loss & NRV จำนวน 27 ล้านบาท ในขณะที่ในช่วง 6M/2560 บริษัทฯ ได้รับผลกระทบจาก Stock Loss & NRV เป็นจำนวน 149 ล้านบาทเนื่องจากราคาน้ำมันปาล์มดิบมีการปรับลดลงค่อนข้างมาก จากปัจจัยดังกล่าวข้างต้นทำให้ในช่วง 6M/2561 บริษัทฯ มี EBITDA จำนวน 269 ล้านบาท ปรับเพิ่มขึ้นจากปีก่อนหน้าร้อยละ 37 แต่เมื่อหักผลกระทบจาก Stock Loss & NRV จะทำให้บริษัทฯ มี Adjusted EBITDA จำนวน 296 ล้านบาท ปรับลดลงจากปีก่อนหน้าร้อยละ 14

ผลการดำเนินงานของกลุ่มธุรกิจแพตตี้แอลกอฮอล์

ตารางที่ 5 : ผลการดำเนินงานของกลุ่มธุรกิจแพตตี้แอลกอฮอล์

	ไตรมาส 2/2561	ไตรมาส 2/2560	% yoy	ไตรมาส 1/2561	% qoq	6M/2561	6M/2560	% yoy
อัตรากำลังการผลิต (%)	120%	113%	7%	101%	19%	110%	101%	9%
ปริมาณการขาย (ตัน)	30,209	27,643	9%	24,235	25%	54,444	47,533	15%
รายได้จากการขาย (ล้านบาท)	1,546	1,923	-20%	1,857	-17%	3,403	3,527	-4%
EBITDA (ล้านบาท)	31	163	-81%	48	-35%	79	343	-77%
อัตรากำไร EBITDA (%)	2.0%	8.5%	-6.5%	2.6%	-0.6%	2.3%	9.7%	-7.4%
Stock Gain/(Loss) & NRV	-139	-308	-55%	-216	-36%	-355	-309	15%
Adjusted EBITDA (ล้านบาท) ⁽¹⁾	170	471	-64%	264	-36%	434	652	-33%
Adjusted EBITDA Margin (%)	11.0%	24.5%	-13.5%	14.2%	-3.2%	12.8%	18.5%	-5.7%

หมายเหตุ : (1) Adjusted EBITDA คือ EBITDA ที่ไม่รวมผลกระทบจาก Stock Gain/(Loss) และ ค่าเผื่อมูลค่าของสินค้าคงเหลือ (NRV)

ผลการดำเนินงานเปรียบเทียบไตรมาส 2/2561 กับไตรมาส 2/2560

บริษัทฯ มีรายได้จากการขายของกลุ่มธุรกิจแพตตี้แอลกอฮอล์สำหรับไตรมาส 2/2561 จำนวน 1,546 ล้านบาท ลดลงจากไตรมาส 2/2560 ร้อยละ 20 มีสาเหตุหลักจากราคาแพตตี้แอลกอฮอล์จากธรรมชาติที่ปรับลดลงตามสภาวะราคาน้ำมันเมล็ดในปาล์มดิบที่ปรับลดลง แม้ว่าบริษัทฯ จะสามารถสร้างยอดขายแพตตี้แอลกอฮอล์ได้ 30,209 ตัน เพิ่มขึ้นจากไตรมาส 2/2560 ร้อยละ 9 ทั้งนี้บริษัทฯ ได้รับผลกระทบจาก Stock Loss & NRV จำนวน 139 ล้านบาท เนื่องจากราคาน้ำมันเมล็ดในปาล์มดิบมีการปรับลดลง ส่งผลทำให้บริษัทฯ มี EBITDA 31 ล้านบาท และ Adjusted EBITDA 170 ล้านบาท ปรับลดลงจากไตรมาสเดียวกันของปีก่อนหน้าร้อยละ 81 และร้อยละ 64 ตามลำดับ ทั้งนี้ความสามารถในการทำกำไร Adjusted EBITDA ที่ปรับลดลงเป็นผลจาก FA Market P2F ที่ปรับลดลง

ผลการดำเนินงานเปรียบเทียบไตรมาส 2/2561 กับไตรมาส 1/2561

บริษัทฯ มีรายได้จากการขายของกลุ่มธุรกิจแพตตี้แอลกอฮอล์ในไตรมาส 2/2561 จำนวน 1,546 ล้านบาท ปรับลดลงจากไตรมาส 1/2561 ร้อยละ 17 แม้ว่าบริษัทฯ จะสามารถสร้างยอดขายแพตตี้แอลกอฮอล์ได้ 30,209 ตัน เพิ่มขึ้นจากไตรมาส 1/2561 ร้อยละ 25 แต่เนื่องจากราคาแพตตี้แอลกอฮอล์จากธรรมชาติมีการปรับลดลงตามสภาวะราคาน้ำมันเมล็ดในปาล์มดิบที่ปรับลดลง และรายได้จากการขายสินค้าเพื่อค้าที่ลดลง จึงส่งผลให้รายได้รวมของกลุ่มธุรกิจแพตตี้แอลกอฮอล์ปรับลดลง อย่างไรก็ตามบริษัทฯ ได้รับผลกระทบจาก Stock Loss & NRV จำนวน 139 ล้านบาท ลดลงจากไตรมาส 1/2561 ร้อยละ 36 ทำให้บริษัทฯ มี EBITDA จำนวน 31 ล้านบาท ปรับลดลงจากไตรมาส 1/2561 ร้อยละ 35 ในขณะที่บริษัทฯ มี Adjusted EBITDA คิดเป็นจำนวน 170 ล้านบาท ปรับลดลงจากไตรมาสก่อนหน้าร้อยละ 36

ผลการดำเนินงานเปรียบเทียบ 6M/2561 กับ 6M/2560

บริษัทฯ มีรายได้จากการขายของกลุ่มธุรกิจแพตตี้แอลกอฮอล์ในช่วง 6M/2561 จำนวน 3,403 ล้านบาท ปรับลดลงจากช่วง 6M/2560 ร้อยละ 4 แม้ว่าบริษัทฯ จะสามารถสร้างยอดขายแพตตี้แอลกอฮอล์ได้ 54,444 ตัน เพิ่มขึ้นจากช่วง 6M/2560 ร้อยละ 15 แต่เนื่องจากราคาแพตตี้แอลกอฮอล์จากธรรมชาติมีการปรับลดลงตามสภาวะราคาน้ำมันเมล็ดในปาล์มดิบที่ปรับลดลง จึงส่งผลให้รายได้รวมของกลุ่มธุรกิจแพตตี้แอลกอฮอล์ปรับลดลง และส่งผลให้บริษัทฯ ได้รับผลกระทบจาก Stock Loss & NRV จำนวน 355 ล้านบาท เพิ่มขึ้นจากช่วง 6M/2560 ร้อยละ 15 ทำให้บริษัทฯ มี EBITDA จำนวน 79 ล้านบาท ปรับลดลงจากช่วง 6M/2560 ร้อยละ 77 ในขณะที่บริษัทฯ มี Adjusted EBITDA คิดเป็นจำนวน 434 ล้านบาท ปรับลดลงจากช่วงเดียวกันปีก่อนหน้าร้อยละ 33

งบกำไรขาดทุนรวม

ตารางที่ 6 : งบกำไรขาดทุนรวม เปรียบเทียบไตรมาส 2/2561, ไตรมาส 2/2560 และไตรมาส 1/2561

	ไตรมาส 2/2561		ไตรมาส 2/2560		yoy		ไตรมาส 1/2561		qoq	
	ลบ.	%	ลบ.	%	ลบ.	%	ลบ.	%	ลบ.	%
รายได้จากการขาย	4,236	100	4,826	100	(590)	(12)	4,631	100	(395)	(9)
วัตถุดิบ	(3,285)	(78)	(3,540)	(73)	255	(7)	(3,522)	(76)	237	(7)
ค่าเผื่อมูลค่าสินค้าคงเหลือ (NRV)	0	-	(19)	(0)	19	(100)	2	0	(2)	(100)
Product to Feed Margin	951	22	1,267	26	(316)	(25)	1,111	24	(160)	(14)
ค่าใช้จ่ายแปรผันอื่น	(485)	(11)	(421)	(9)	(64)	15	(495)	(11)	10	(2)
ค่าใช้จ่ายในการผลิต	(130)	(3)	(137)	(3)	7	(5)	(126)	(3)	(4)	3
Stock Gain/(Loss)	(149)	(4)	(407)	(8)	258	(63)	(235)	(5)	86	(37)
ค่าใช้จ่ายในการขายและบริหาร	(83)	(2)	(85)	(2)	2	(2)	(72)	(2)	(11)	15
รายได้อื่นๆ	33	1	11	0	22	200	28	1	5	18
EBITDA	137	3	228	5	(91)	(40)	211	5	(74)	(35)
ค่าเสื่อมราคาและตัดจำหน่ายทางบัญชี	(133)	(3)	(141)	(3)	8	(6)	(139)	(3)	6	(4)
EBIT	4	0	87	2	(83)	(95)	72	2	(68)	(94)
ค่าใช้จ่ายทางการเงินสุทธิ	(8)	(0)	(15)	(0)	7	(47)	(5)	(0)	(3)	60
กำไร(ขาดทุน)จากอัตราแลกเปลี่ยน ⁽¹⁾	44	1	(26)	(1)	70	(269)	(27)	(1)	71	(263)
ส่วนแบ่งกำไร(ขาดทุน)จากเงินลงทุน	27	1	16	0	11	69	20	0	7	35
ค่าใช้จ่ายภาษีเงินได้	0	-	9	0	(9)	(100)	4	0	(4)	(100)
กำไรสุทธิรวมก่อนรายการพิเศษ	67	2	71	1	(4)	(6)	64	1	3	5
รายการพิเศษสุทธิภาษี ⁽²⁾	(1,920)	(45)	-	-	(1,920)	na.	-	-	(1,920)	na.
กำไรสุทธิรวมหลังรายการพิเศษ	(1,853)	(44)	71	1	(1,924)	(2,710)	64	1	(1,917)	(2,995)

หมายเหตุ : (1) รวมกำไร(ขาดทุน)จากอัตราแลกเปลี่ยน และ กำไร(ขาดทุน)จากตราสารอนุพันธ์

(2) รายการพิเศษจากค่าใช้จ่ายจากความเสียหายจากวัตถุดิบคงคลังจำนวน 2,004 ล้านบาท หักด้วยรายได้ภาษีจากภาษีเงินได้รอดตัดบัญชี 84 ล้านบาท

ตารางที่ 7 : งบกำไร/ขาดทุนรวม เปรียบเทียบ 6M/2561 และ 6M/2560

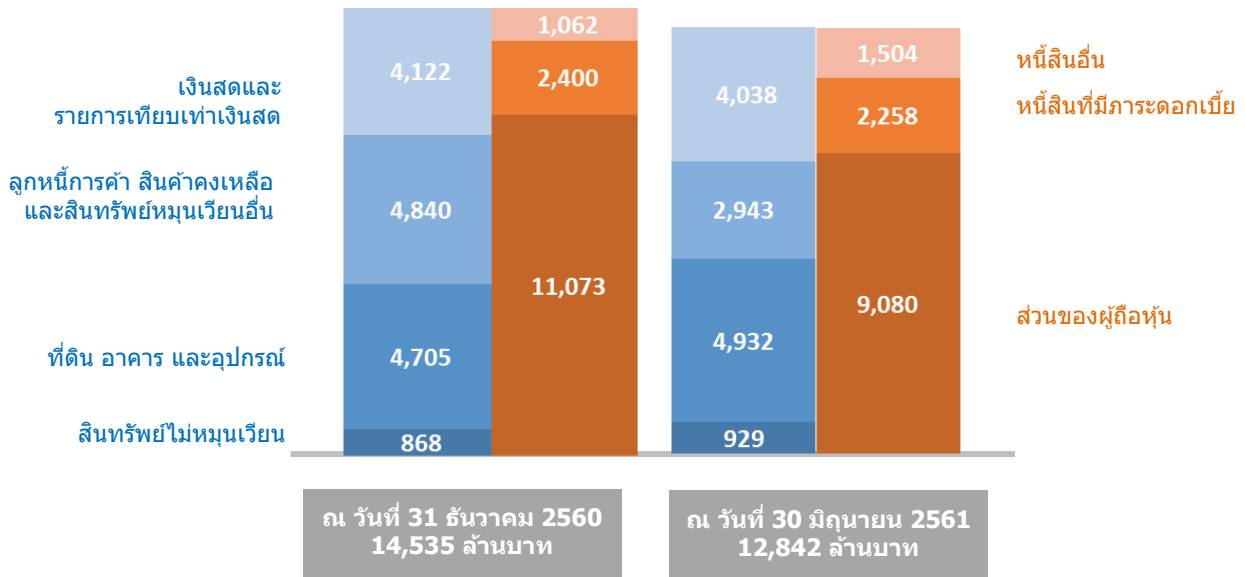
	6M/2561		6M/2560		yoy	
	ลบ.	%	ลบ.	%	ลบ.	%
รายได้จากการขาย	8,867	100	9,073	100	(206)	(2)
วัตถุดิบ	(6,807)	(77)	(6,886)	(76)	79	(1)
ค่าเผื่อมูลค่าสินค้าคงเหลือ (NRV)	2	0	(19)	(0)	21	(111)
Product to Feed Margin	2,062	23	2,168	24	(106)	(5)
ค่าใช้จ่ายแปรผันอื่น	(980)	(11)	(776)	(9)	(204)	26
ค่าใช้จ่ายในการผลิต	(256)	(3)	(276)	(3)	20	(7)
Stock Gain/(Loss)	(384)	(4)	(440)	(5)	56	(13)
ค่าใช้จ่ายในการขายและบริหาร	(155)	(2)	(155)	(2)	-	-
รายได้อื่นๆ	61	1	21	0	40	190
EBITDA	348	4	540	6	(192)	(36)
ค่าเสื่อมราคาและตัดจำหน่ายทางบัญชี	(272)	(3)	(278)	(3)	6	(2)
EBIT	76	1	261	3	(185)	(71)
ค่าใช้จ่ายทางการเงินสุทธิ	(13)	(0)	(37)	(0)	24	(65)
กำไร/(ขาดทุน)จากอัตราแลกเปลี่ยน ⁽¹⁾	17	0	(51)	(1)	68	(133)
ส่วนแบ่งกำไร/(ขาดทุน)จากเงินลงทุน	47	1	46	1	1	2
ค่าใช้จ่ายภาษีเงินได้	4	0	(3)	(0)	7	(233)
กำไรสุทธิรวม	131	1	216	2	(85)	(39)
รายการพิเศษสุทธิภาษี ⁽²⁾	(1,920)	(22)	-	-	(1,920)	na.
กำไรสุทธิรวมหลังรายการพิเศษ	(1,789)	(20)	216	2	(2,005)	(928)

หมายเหตุ : (1) รวมกำไร/(ขาดทุน)จากอัตราแลกเปลี่ยน และ กำไร/(ขาดทุน)จากตราสารอนุพันธ์

(2) รายการพิเศษจากค่าใช้จ่ายจากความเสียหายจากวัตถุดิบคงคลังจำนวน 2,004 ล้านบาท หักด้วยรายได้ภาษีจากภาษีเงินได้รอดำเนินการ 84 ล้านบาท

งบแสดงฐานะการเงิน

แผนภูมิที่ 2 : งบแสดงฐานะการเงิน เปรียบเทียบ ณ วันที่ 30 มิถุนายน 2561 และ ณ วันที่ 31 ธันวาคม 2560



สินทรัพย์

ณ วันที่ 30 มิถุนายน 2561 บริษัทฯ มีสินทรัพย์รวมทั้งสิ้น 12,842 ล้านบาท ลดลงจาก ณ วันที่ 31 ธันวาคม 2560 จำนวน 1,693 ล้านบาท เนื่องจาก

- สินทรัพย์หมุนเวียนลดลง 1,982 ล้านบาท โดยมีการเปลี่ยนแปลงที่สำคัญคือ ลูกหนี้การค้าลดลง 579 ล้านบาท ส่วนใหญ่เป็นผลจากปริมาณการขาย ME และ FA ที่ปรับลดลงจากช่วงปลายปี 2560 และราคาผลิตภัณฑ์พेटตี้ แอลกอฮอล์ที่ปรับลดลง นอกจากนี้ยังมีผลกระทบจากการลดลงของมูลค่าสินค้าคงเหลือจำนวน 1,253 ล้านบาท จากความเสียหายจากวัตถุดิบคงคลังที่ตรวจพบ
- สินทรัพย์ไม่หมุนเวียนเพิ่มขึ้น 289 ล้านบาท โดยมีการเปลี่ยนแปลงที่สำคัญคือ อาคารและอุปกรณ์ เพิ่มขึ้น 536 ล้านบาท ซึ่งส่วนใหญ่เกิดจากการลงทุนในโครงการผลิตเมทิลเอสเทอร์แห่งที่ 2 ในขณะที่มีการตัดค่าเสื่อมราคาของอาคารและอุปกรณ์ 235 ล้านบาท

หนี้สิน

ณ วันที่ 30 มิถุนายน 2561 บริษัทฯ มีหนี้สินรวมทั้งสิ้น 3,762 ล้านบาท เพิ่มขึ้นจาก ณ วันที่ 31 ธันวาคม 2560 จำนวน 300 ล้านบาท คิดเป็นร้อยละ 9 มีสาเหตุหลักจากเจ้าหนี้การค้าวัตถุดิบที่เพิ่มขึ้นหักลบด้วยยอดเงินกู้ระยะยาวจากสถาบันการเงินที่ลดลง

ส่วนของผู้ถือหุ้น

ณ วันที่ 30 มิถุนายน 2561 บริษัทฯ มีส่วนของผู้ถือหุ้น 9,080 ล้านบาท ลดลงจาก ณ วันที่ 31 ธันวาคม 2560 จำนวน 1,993 ล้านบาท คิดเป็นร้อยละ 18 ลดลงจากผลขาดทุนสุทธิรอบ 6 เดือน 2561

งบกระแสเงินสด

ณ วันที่ 30 มิถุนายน 2561 บริษัทฯ มีเงินสดและรายการเทียบเท่าเงินสด 4,038 ล้านบาท ลดลงจาก ณ วันที่ 31 ธันวาคม 2560 จำนวน 84 ล้านบาท ซึ่งเกิดจากกระแสเงินสดรับจากกิจกรรมการดำเนินงานสุทธิ 745 ล้านบาท ประกอบด้วยเงินสดที่ได้จากกำไรสุทธิก่อนรายการพิเศษ 131 ล้านบาท และรายการเกี่ยวกับการดำเนินงานอื่นๆ 607 ล้านบาท ส่วนใหญ่เป็นผลจากการลดลงของลูกหนี้การค้า กระแสเงินสดที่ใช้ไปในกิจกรรมการลงทุนประมาณ 483 ล้านบาท เป็นเงินสดจ่ายเพื่อซื้ออาคารและอุปกรณ์จำนวน 543 ล้านบาท ส่วนใหญ่เป็นการลงทุนในโครงการผลิตเมทิลเอสเทอร์ แห่งที่ 2 ในขณะที่มีเงินปันผลรับจาก TEX จำนวน 91 ล้านบาท สำหรับกระแสเงินสดที่ใช้ไปในกิจกรรมจัดหาเงินจำนวน 384 ล้านบาท เป็นการจ่ายเงินปันผลประจำปี การจ่ายชำระคืนเงินกู้ระยะยาว และการจ่ายดอกเบี้ย

อัตราส่วนทางการเงินที่สำคัญ

ตารางที่ 8 : อัตราส่วนทางการเงินที่สำคัญ เปรียบเทียบไตรมาส 2/2561, ไตรมาส 2/2560 และไตรมาส 1/2561

อัตราส่วนทางการเงิน	ไตรมาส 2/2561	ไตรมาส 2/2560	ไตรมาส 1/2561
อัตราส่วนสภาพคล่อง(เท่า)	4.0	7.0	7.5
อัตราส่วน EBITDA ต่อรายได้จากการขาย(%)	3.2	4.7	4.6
อัตราส่วน กำไรสุทธิต่อรายได้จากการขาย(%)	(43.7)	1.5	1.4
อัตราส่วนผลตอบแทนต่อสินทรัพย์(%)	(10.5)	4.6	3.0
อัตราส่วนผลตอบแทนต่อส่วนของผู้ถือหุ้น(%)	(14.1)	6.5	4.0
อัตราส่วนหนี้สินต่อส่วนของผู้ถือหุ้น(เท่า)	0.4	0.3	0.3
อัตราส่วนหนี้สินที่มีภาระดอกเบี้ยต่อส่วนของผู้ถือหุ้น(เท่า)	0.2	0.2	0.2
อัตราส่วนหนี้สินที่มีภาระดอกเบี้ยต่อ EBITDA(เท่า)	2.4	2.2	2.3

หมายเหตุ :

อัตราส่วนสภาพคล่อง (เท่า)	=	สินทรัพย์หมุนเวียน หาร หนี้สินหมุนเวียน
อัตราส่วน EBITDA ต่อรายได้จากการขาย (ร้อยละ)	=	EBITDA หาร รายได้จากการขาย
อัตราส่วนกำไรสุทธิต่อรายได้จากการขาย (ร้อยละ)	=	กำไรสุทธิ หาร รายได้จากการขาย
อัตราส่วนผลตอบแทนต่อสินทรัพย์ (ร้อยละ)	=	กำไรสุทธิ หาร สินทรัพย์รวมเฉลี่ย
อัตราส่วนผลตอบแทนต่อส่วนของผู้ถือหุ้น (ร้อยละ)	=	กำไรสุทธิ (ของผู้ถือหุ้นใหญ่) หาร ส่วนของผู้ถือหุ้นของบริษัทใหญ่ (เฉลี่ย)
อัตราส่วนหนี้สินต่อส่วนของผู้ถือหุ้น (เท่า)	=	หนี้สินรวม หาร ส่วนของผู้ถือหุ้น
อัตราส่วนหนี้สินที่มีภาระดอกเบี้ยต่อส่วนของผู้ถือหุ้น (เท่า)	=	หนี้สินที่มีภาระดอกเบี้ย หาร ส่วนของผู้ถือหุ้น
อัตราส่วนหนี้สินที่มีภาระดอกเบี้ยต่อ EBITDA (เท่า)	=	หนี้สินที่มีภาระดอกเบี้ย หาร EBITDA