



**บริษัท แอล เอช ไฟแนนซ์เซียล กรุ๊ป จำกัด (มหาชน)  
คำอธิบายและการวิเคราะห์ฐานะการเงินและผลการดำเนินงาน  
สำหรับงวดไตรมาสที่ 3 สิ้นสุดวันที่ 30 กันยายน 2561**

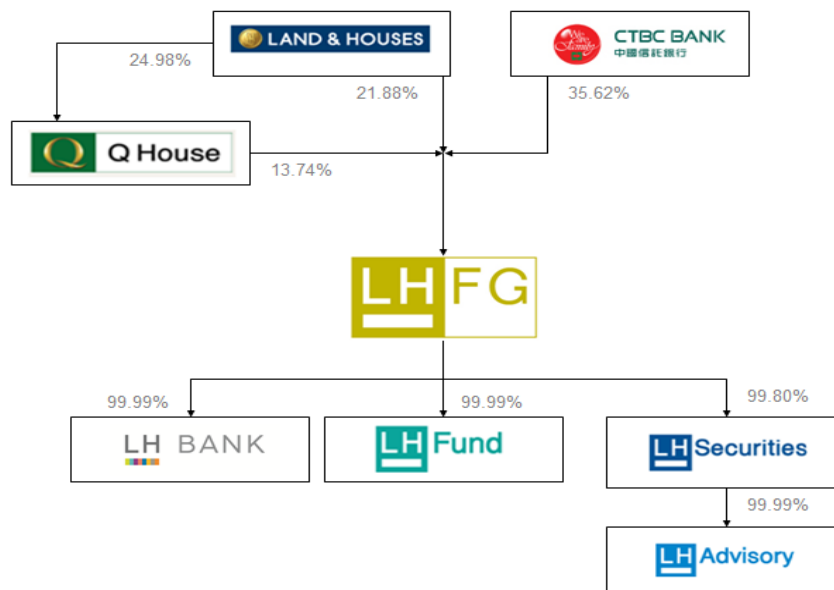
(รายงานฉบับนี้เป็นคำอธิบายการเปลี่ยนแปลงที่สำคัญในงบการเงินรวมที่ยังไม่ได้สอบทานโดยผู้สอบบัญชีรับอนุญาต)

### ภาพรวมการประกอบธุรกิจ

บริษัท แอล เอช ไฟแนนซ์เซียล กรุ๊ป จำกัด (มหาชน) เป็นบริษัทแม่ของกลุ่มธุรกิจทางการเงิน ประกอบธุรกิจการถือหุ้นในบริษัทอื่นโดยไม่ได้ทำธุรกิจของตนเอง (Non-Operating Holding Company) ปัจจุบันกลุ่มธุรกิจทางการเงิน ประกอบด้วย

- บริษัท แอล เอช ไฟแนนซ์เซียล กรุ๊ป จำกัด (มหาชน)
- ธนาคารแลนด์ แอนด์ เฮาส์ จำกัด (มหาชน)
- บริษัทหลักทรัพย์จัดการกองทุน แลนด์ แอนด์ เฮาส์ จำกัด
- บริษัทหลักทรัพย์ แลนด์ แอนด์ เฮาส์ จำกัด (มหาชน)
- บริษัท แลนด์ แอนด์ เฮาส์ แอดไวซอรี จำกัด

เมื่อวันที่ 27 กรกฎาคม 2560 CTBC Bank Company Limited (“CTBC Bank”) ได้เข้ามาเป็นผู้ถือหุ้นของบริษัท จำนวน 7,544,961,342 หุ้น คิดเป็นร้อยละ 35.6169 ของทุนจดทะเบียนชำระแล้ว ทำให้โครงสร้างผู้ถือหุ้นเป็นดังนี้



### การรับรองเป็นสมาชิกแนวร่วมปฏิบัติของภาคเอกชนไทยในการต่อต้านการทุจริต

บริษัท แอล เอช ไฟแนนซ์เซียล กรุ๊ป จำกัด (มหาชน) ธนาคารแลนด์ แอนด์ เฮาส์ จำกัด (มหาชน) และบริษัทหลักทรัพย์จัดการกองทุน แลนด์ แอนด์ เฮาส์ จำกัด ได้รับประกาศนียบัตรรับรองฐานะเป็นสมาชิกแนวร่วมปฏิบัติของภาคเอกชนไทยในการต่อต้านการทุจริตจากคณะกรรมการแนวร่วมปฏิบัติของภาคเอกชนไทยในการต่อต้านการทุจริต สำหรับบริษัทหลักทรัพย์ แลนด์ แอนด์ เฮาส์ จำกัด (มหาชน) ได้เข้าร่วมลงนามประกาศเจตนารมณ์แนวร่วมปฏิบัติของภาคเอกชนไทยในการต่อต้านการทุจริต

## การรับประกาศนียบัตรด้านการดำเนินธุรกิจด้านสิ่งแวดล้อม สังคม และ ธรรมชาติ

บริษัท แอล เอช ไฟแนนซ์เชียล กรุ๊ป จำกัด (มหาชน) ได้รับการคัดเลือกจากสถาบันไทยพัฒน์ ให้เป็น 1 ใน 100 บริษัทจดทะเบียนที่มีความโดดเด่นในการดำเนินธุรกิจด้านสิ่งแวดล้อม สังคม และ ธรรมชาติ ประจำปี 2561 (Environmental Social and Governance: ESG) หรือที่เรียกว่ากลุ่มหลักทรัพย์ ESG100 ต่อเนื่องเป็นปีที่ 4 และหุ้นของบริษัทได้รับการคัดเลือกให้เข้าอยู่ใน Universe ของกลุ่มหลักทรัพย์ ESG100 ประจำปี 2561

## ผลการประเมินตามโครงการประเมินคุณภาพการจัดประชุมสามัญผู้ถือหุ้น

บริษัท แอล เอช ไฟแนนซ์เชียล กรุ๊ป จำกัด (มหาชน) ได้รับการประเมินคุณภาพการจัดประชุมสามัญผู้ถือหุ้นโดยสมาคมส่งเสริมผู้ลงทุนไทย บริษัทได้รับผลคะแนนการประเมินเต็ม 100 คะแนน ต่อเนื่องเป็นปีที่ 6

## ผลการประเมินการกำกับดูแลกิจการที่ดี

บริษัท แอล เอช ไฟแนนซ์เชียล กรุ๊ป จำกัด (มหาชน) ได้รับการประเมินด้านการกำกับดูแลกิจการที่ดีของบริษัทจดทะเบียน ประจำปี 2560 โดยสมาคมส่งเสริมสถาบันกรรมการบริษัทไทย ซึ่งผลการประเมินบริษัทจัดอยู่ในเกณฑ์ “ดีเลิศ” จำนวนตราสัญลักษณ์ 5 ดวง ต่อเนื่องเป็นปีที่ 3

## ภาพรวมเศรษฐกิจและภาวะการแข่งขันของธนาคารพาณิชย์

ไตรมาสที่ 3 ปี 2561 เศรษฐกิจไทยขยายตัวต่อเนื่องจากไตรมาสก่อน โดยการส่งออกขยายตัวตามเศรษฐกิจของประเทศคู่ค้าและปริมาณการค้าโลก และเริ่มได้รับผลกระทบจากนโยบายกีดกันทางการค้าระหว่างสหรัฐฯและจีน ส่วนภาคบริการขยายตัวชะลอลงตามจำนวนนักท่องเที่ยวจีนที่ลดลงหลังเกิดเหตุการณ์เรือท่องเที่ยวล่มที่จังหวัดภูเก็ต ประกอบกับนักท่องเที่ยวรัสเซียได้รับผลกระทบจากมาตรการคว่ำบาตรจากสหรัฐฯ ทำให้ค่าเงินรูเบิลอ่อนค่าลง อย่างไรก็ตามอุปสงค์ในประเทศยังขยายตัวต่อเนื่อง การบริโภคภาคเอกชนขยายตัวดีในเกือบทุกหมวด การลงทุนภาคเอกชนขยายตัวตามการบริโภคภาคเอกชน และการลงทุนเพื่อขยายฐานการผลิตมายังประเทศไทยของบางอุตสาหกรรมที่ผลิตเพื่อส่งออก ซึ่งได้รับแรงสนับสนุนจากภาครัฐที่มีความชัดเจนมากขึ้น การใช้จ่ายภาครัฐขยายตัวชะลอลง ส่วนหนึ่งเนื่องจากโครงการบางส่วนเลื่อนดำเนินการไปในปี 2562 จากแรงส่งดังกล่าวข้างต้น ธนาคารแห่งประเทศไทยจึงคงประมาณการการเติบโตของเศรษฐกิจไทยในปี 2561 ไว้ที่ร้อยละ 4.4 (ณ เดือน กันยายน 2561) อย่างไรก็ตามแนวโน้มเศรษฐกิจไทยในระยะต่อไป ยังมีความท้าทายจากปัจจัยต่างประเทศโดยเฉพาะความไม่แน่นอนของนโยบายกีดกันทางการค้าของสหรัฐฯ และการตอบโต้จากประเทศคู่ค้า ประกอบกับการขยายตัวของเศรษฐกิจประเทศคู่ค้าที่อาจต่ำกว่าคาดในกรณีที่เกิดความขัดแย้งทางภูมิรัฐศาสตร์และปัญหาเศรษฐกิจในกลุ่มประเทศตลาดเกิดใหม่

ภาคการธนาคาร ไตรมาสที่ 3 ปี 2561 สินเชื่อของระบบธนาคารพาณิชย์ขยายตัวต่อเนื่อง สอดคล้องกับการขยายตัวของอุปสงค์ในประเทศ สินเชื่อภาคธุรกิจขยายตัวเร่งขึ้น โดยเฉพาะสินเชื่อ SMEs และมีการกระจายตัวในหลายสาขามากขึ้น ส่วนสินเชื่ออุปโภคบริโภคเพิ่มขึ้นต่อเนื่อง โดยเฉพาะสินเชื่อเช่าซื้อรถยนต์ที่เติบโตตามยอดจำหน่ายรถยนต์ อย่างไรก็ตาม ธนาคารพาณิชย์ยังคงเข้มงวดในการพิจารณาสินเชื่อเนื่องจากยังกังวลต่อความสามารถในการชำระหนี้ โดยเฉพาะธุรกิจ SMEs ถึงแม้คุณภาพสินเชื่อที่ปล่อยลงแต่ระบบธนาคารพาณิชย์ไทยยังมีความแข็งแกร่ง เนื่องจากมีการดูแลคุณภาพสินเชื่ออย่างใกล้ชิด มีเงินสำรองและเงินกองทุนอยู่ในระดับสูง สามารถรองรับการขยายตัวของสินเชื่อในระยะต่อไปได้

### การจัดอันดับเครดิต

บริษัท แอล เอช ไฟแนนซ์เชียล กรุ๊ป จำกัด (มหาชน) ได้รับการจัดอันดับเครดิตองค์กรโดยบริษัท ทริสเรทติ้ง จำกัด อยู่ที่ระดับ “BBB+” แนวโน้มอันดับเครดิต “Positive” หรือ “บวก”

ธนาคารแลนด์ แอนด์ เฮาส์ จำกัด (มหาชน) ได้รับการจัดอันดับเครดิตองค์กรโดยบริษัท ทริสเรทติ้ง จำกัด อยู่ที่ระดับ “A-” (Single A Minus) แนวโน้มอันดับเครดิต “Positive” หรือ “บวก” และอันดับเครดิตตราสารหนี้ประเภทหุ้นกู้ด้อยสิทธิลักษณะคล้ายหุ้นที่นับเป็นเงินกองทุนชั้นที่ 2 ที่ระดับ “BBB” (Triple B Straight)

### เครือข่ายสาขา

ไตรมาสที่ 3 ปี 2561 ธนาคารแลนด์ แอนด์ เฮาส์ จำกัด (มหาชน) มีสาขาทั้งสิ้น 133 สาขา จำนวนสาขาเท่าเดิมเมื่อเทียบกับปี 2560

### ผลิตภัณฑ์และบริการ

ธนาคารแลนด์ แอนด์ เฮาส์ จำกัด (มหาชน) พัฒนาผลิตภัณฑ์และบริการทางการเงินอย่างต่อเนื่องเพื่อตอบสนองความต้องการของลูกค้า โดยผลิตภัณฑ์และบริการของธนาคารสามารถแบ่งออกเป็น 4 ประเภทใหญ่ๆ ดังนี้

#### 1. บริการด้านเงินฝาก

ธนาคารได้ออกแบบผลิตภัณฑ์เงินฝากใหม่ๆ อย่างต่อเนื่อง โดยเน้นความหลากหลายเหมาะสมกับลูกค้ากลุ่มต่างๆ โดยให้ผลตอบแทนในอัตราที่จูงใจควบคู่กับสิทธิประโยชน์ด้านต่างๆ ซึ่งเป็นการเพิ่มขีดความสามารถในการแข่งขัน รวมทั้งการจัดกิจกรรมสนับสนุนการต่างๆ เพื่อตอบสนองลูกค้าและเป็นการรักษาฐานลูกค้าเงินฝากซึ่งได้รับการตอบรับจากลูกค้าเป็นอย่างดี

ธนาคารมีบัญชีเงินฝากประเภทต่างๆ ให้บริการ อาทิ เงินฝากออมทรัพย์คุ้มครองชีวิต ที่ผู้ฝากเงินได้รับความคุ้มครองโดยไม่ต้องจ่ายค่าเบี้ยประกัน เงินฝากออมทรัพย์ เงินฝากไม่ประจำ เงินฝากกระแสรายวัน เงินฝากประจำ และเงินฝากปลอดภาษี เป็นต้น

## 2. บริการด้านสินเชื่อ

ธนาคารได้แบ่งลูกค้าออกเป็นกลุ่มเพื่อให้สามารถเข้าถึงความต้องการ โดยมุ่งเน้นการพัฒนาความสัมพันธ์อันดีกับลูกค้าทุกกลุ่ม และนำเสนอผลิตภัณฑ์และบริการทางการเงินที่ครบวงจร เพื่อตอบสนองความต้องการของลูกค้าในแต่ละกลุ่มได้อย่างชัดเจน โดยจะพิจารณาจัดรูปแบบสินเชื่อ อัตราดอกเบี้ย ประเภทวงเงิน ระยะเวลาการชำระคืนที่เหมาะสมกับประเภทธุรกิจของลูกค้าแต่ละราย และมีกระบวนการพิจารณาสินเชื่อที่รวดเร็ว ธนาคารจำแนกบริการด้านสินเชื่อ ออกเป็น 3 ภาคธุรกิจ ได้แก่ สินเชื่อเพื่อธุรกิจขนาดใหญ่ (Big Corporate & Corporate) สินเชื่อเพื่อธุรกิจขนาดกลางและขนาดย่อม (SMEs & SSME) และสินเชื่อเพื่อรายย่อย (Retail)

## 3. บริการด้านอิเล็กทรอนิกส์

ธนาคารได้พัฒนานวัตกรรมของผลิตภัณฑ์และบริการทางการเงินในรูปแบบดิจิทัล เพื่อให้ลูกค้าประหยัดเวลาในการเดินทาง ลดค่าใช้จ่าย และสะดวกต่อการใช้บริการ อาทิเช่น

**3.1 บริการ LH Bank M Choice** เป็นบริการทำธุรกรรมทางการเงินบนสมาร์ตโฟน ไอแพด มีความปลอดภัย มีมาตรฐานเทียบเท่าระดับสากล ด้วยเมนูที่ใช้งานง่าย ตอบสนองการใช้งานที่หลากหลาย และที่สำคัญคือ ความสะดวกและรวดเร็ว อยู่ที่ไหนก็สามารถทำธุรกรรมทางการเงินได้แบบไม่มีขีดจำกัด LH Bank M Choice มีบริการต่างๆ ที่ครบครัน เช่น บริการเช็คยอดเงิน โอนเงิน ชำระค่าสินค้าและบริการ ดูข้อมูลกองทุน ประกัน และซื้อกองทุน เป็นต้น ภายใต้สโลแกน “LH Bank M Choice ทำธุรกรรมการเงินได้ในแอปเดียว”

**3.2 บริการธนาคารทางอินเทอร์เน็ต (LH Bank Speedy)** เป็นบริการที่เพิ่มความสะดวกในการทำธุรกรรมทางการเงินที่สามารถทำได้ทุกวัน ทุกที่ ทุกเวลา ด้วยระบบรักษาความปลอดภัยแบบสองชั้น (Double Security) ที่ทำให้การทำธุรกรรมทางการเงินมีความมั่นใจ มีเมนูการใช้งานง่าย สามารถทำรายการ โอนเงินภายในธนาคาร โอนเงินต่างธนาคาร ชำระค่าสินค้าและบริการ ชำระสินเชื่อ ตรวจสอบสถานะเช็ค หรืออายัดเช็ค ตรวจสอบสถานะบัญชี ดูข้อมูลกองทุน ประกัน และซื้อกองทุน

**3.3 บริการ LH Bank PromptPay (พร้อมเพย์)** เป็นบริการรับ-โอนเงินรูปแบบใหม่ เพื่อลดการพกพาเงินสด โดยการผูกบัญชีเงินฝากของธนาคารแลนด์ แอนด์ เฮาส์ กับหมายเลขบัตรประชาชน หรือหมายเลขโทรศัพท์มือถือก็สามารถรับ-โอนเงินได้ง่ายๆ

**3.4 บริการตู้ ATM** บริการถอนเงินสด โอนเงินภายในธนาคาร โอนเงินต่างธนาคาร ชำระค่าสินค้าและบริการ ตู้ ATM ของธนาคารสามารถรับบัตรเอทีเอ็มทุกธนาคาร รวมถึงบัตร UPI (UnionPay International) เพื่อให้บริการแก่นักธุรกิจ นักท่องเที่ยวให้สามารถถอนเงินสดเป็นเงินบาทได้

**3.5 บริการบัตร Debit Chip Card** เป็นบัตรที่มีความปลอดภัยด้วย Chip Card ในการบันทึกข้อมูล เพิ่มความมั่นใจในการทำธุรกรรมทางการเงิน และช่วยอำนวยความสะดวกในการทำธุรกรรมทางการเงินที่สามารถทำธุรกรรมได้ทุกวันตลอด 24 ชั่วโมง โดยสามารถถอนเงิน โอนเงิน ชำระสินค้า ชำระค่าสินค้าและบริการ รวมทั้งธนาคารได้ร่วมกับ UnionPay International ทำให้สามารถนำบัตรไปใช้ในต่างประเทศได้ที่ตู้ ATM และร้านค้าสมาชิก UnionPay International ที่ให้บริการในหลายประเทศทั่วโลก

#### 4. บริการด้านอื่นๆ

**4.1 บริการ Cash Management** เป็นบริการที่ช่วยบริหารจัดการด้านการเงินสำหรับธุรกิจ ที่สะดวก รวดเร็ว ลดงานเอกสาร ลดต้นทุนการบริหาร เพิ่มประสิทธิภาพในการจัดการธุรกิจอย่างลงตัว เช่น บริการจ่ายเงินเดือนพนักงาน บริการโอนเงินรายย่อยต่างธนาคาร บริการตัวแทนรับชำระค่าสินค้าและบริการผ่านธนาคาร บริการตัดบัญชี/โอนเงินเข้าบัญชีเงินฝากอัตโนมัติ

**4.2 บริการด้านประกัน** ธนาคารให้บริการเป็นนายหน้าประกันชีวิตและประกันวินาศภัย โดยมีผลิตภัณฑ์ประกันให้เลือกหลายแบบตามความต้องการของลูกค้า

**4.3 บริการซื้อขายหน่วยลงทุน** ธนาคารเป็นผู้สนับสนุนการขายและรับซื้อคืนหน่วยลงทุนให้กับบริษัทหลักทรัพย์จัดการกองทุนต่างๆ ซึ่งมีกองทุนประเภทต่างๆ ทั้งตราสารหนี้และตราสารทุน กองทุนรวมเพื่อการเลี้ยงชีพ (Retirement Mutual Fund หรือ RMF) และกองทุนรวมหุ้นระยะยาว (Long Term Equity Fund หรือ LTF)

**4.4 บริการแลกเปลี่ยนเงินตราต่างประเทศ (Currency Exchange)** โดยสกุลเงินที่รับแลกเปลี่ยนได้แก่ USD (ดอลลาร์สหรัฐอเมริกา) EUR (ยูโร) GBP (ปอนด์สเตอร์ลิง) AUD (ดอลลาร์ออสเตรเลีย) JPY (เยน) SGD (ดอลลาร์สิงคโปร์) HKD (ดอลลาร์ฮ่องกง) CNY (หยวน) และ KRW (วอน)

**4.5 บริการรับคำขอตรวจเครดิตบูโร** เป็นบริการที่อำนวยความสะดวกให้แก่ลูกค้าและประชาชนทั่วไปที่ต้องการตรวจสอบข้อมูลเครดิตของตนเอง โดยสามารถใช้บริการได้ทุกสาขาทั่วประเทศ

**4.6 บริการรับชำระค่าสินค้าและบริการ** อาทิ ค่าสาธารณูปโภค ค่าบัตรเครดิต ค่าเบี้ยประกันชีวิตและค่าใช้จ่ายต่างๆ รวมถึงระบบหักบัญชีอัตโนมัติ ซึ่งธนาคารเป็นตัวแทนของเคาน์เตอร์ เซอร์วิส (Counter Service) และทรูมันนี่ (True Money) ในการเป็นจุดรับชำระค่าสินค้าและบริการมากกว่า 500 บริการ

**4.7 บริการรับชำระภาษี** เพื่ออำนวยความสะดวกและเพิ่มช่องทางการให้บริการแก่ลูกค้าและประชาชนทั่วไป ในการชำระภาษีผ่านช่องทางต่างๆ ของธนาคาร อาทิ ผ่านเครือข่ายสาขาของธนาคาร ผ่านตู้ ATM ผ่านบริการธนาคารทางอินเทอร์เน็ต (LH Bank Speedy) และผ่านบริการธนาคารบนสมาร์ตโฟน (LH Bank M Choice)

### การวิเคราะห์ผลการดำเนินงาน

บทวิเคราะห์ผลการดำเนินงานของบริษัท แอล เอช ไฟแนนซ์เซียล กรุ๊ป จำกัด (มหาชน) และบริษัทย่อย เป็นการเปรียบเทียบผลการดำเนินงานไตรมาสที่ 3 ของปี 2561 กับผลการดำเนินงานไตรมาสที่ 3 ของปี 2560

### ตารางแสดงผลการดำเนินงาน

(หน่วย: ล้านบาท)

รายการ	ไตรมาส		เปลี่ยน	ไตรมาส	เปลี่ยน	งวด 9 เดือน		เปลี่ยน
	3/2561	2/2561	(%QoQ)	3/2560	(%YoY)	2561	2560	(%YoY)
รายได้ดอกเบี้ยสุทธิ	1,218.7	1,227.6	(0.7)	1,270.2	(4.1)	3,656.0	3,694.5	(1.0)
รายได้ที่มีโชดดอกเบี้ยสุทธิ	467.1	541.8	(13.8)	363.1	28.6	1,741.6	1,096.0	58.9
รายได้จากการดำเนินงาน	1,685.8	1,769.4	(4.7)	1,633.3	3.2	5,397.6	4,790.5	12.7
ค่าใช้จ่ายในการดำเนินงานอื่น	681.4	684.5	(0.5)	675.7	0.8	2,052.4	2,037.9	0.7
หนี้สูญ หนี้สงสัยจะสูญและ ขาดทุนจากการค้อยค่า	70.0	110.1	(36.4)	140.0	(50.0)	510.1	487.2	4.7
ภาษีเงินได้	155.3	168.4	(7.8)	146.9	5.7	478.5	391.6	22.2
กำไรจากการดำเนินงานก่อน หักสำรองและภาษีเงินได้	1,004.4	1,084.9	(7.4)	957.6	4.9	3,345.2	2,752.6	21.5
กำไรจากการดำเนินงานก่อน ภาษีเงินได้	934.4	974.8	(4.1)	817.6	14.3	2,835.1	2,265.4	25.1
กำไรสุทธิ	779.1	806.4	(3.4)	670.7	16.2	2,356.6	1,873.8	25.8
กำไรต่อหุ้นขั้นพื้นฐาน (บาท)	0.037	0.038	(2.6)	0.035	5.7	0.111	0.121	(8.3)

ผลการดำเนินงานของบริษัทและบริษัทย่อยมีกำไรสุทธิไตรมาสที่ 3 ของปี 2561 จำนวน 779.1 ล้านบาท เพิ่มขึ้นร้อยละ 16.2 เมื่อเทียบกับไตรมาสที่ 3 ของปี 2560 เป็นผลจากรายได้ที่มีโชดดอกเบี้ยสุทธิเพิ่มขึ้นร้อยละ 28.6

ผลการดำเนินงานของบริษัทและบริษัทย่อยงวด 9 เดือน ของปี 2561 มีกำไรสุทธิจำนวน 2,356.6 ล้านบาท เพิ่มขึ้นร้อยละ 25.8 เมื่อเทียบกับงวด 9 เดือนของปี 2560 ที่มีจำนวน 1,873.8 ล้านบาท เป็นผลจากรายได้ที่มีโชดดอกเบี้ยสุทธิที่เพิ่มขึ้นร้อยละ 58.9

กำไรต่อหุ้นขั้นพื้นฐาน สำหรับงวดไตรมาสที่ 3 และงวด 9 เดือน ของปี 2561 เท่ากับ 0.037 บาทต่อหุ้น และ 0.111 บาทต่อหุ้น ตามลำดับ เทียบกับกำไรต่อหุ้นขั้นพื้นฐานในงวดไตรมาสที่ 3 และงวด 9 เดือนของปี 2560 ที่มีจำนวน 0.035 บาทต่อหุ้น และ 0.121 บาทต่อหุ้น ตามลำดับ

### รายได้ดอกเบี้ยสุทธิ

ไตรมาสที่ 3 ของปี 2561 รายได้ดอกเบี้ยสุทธิ มีจำนวน 1,218.7 ล้านบาท หรือลดลงร้อยละ 4.1 เมื่อเทียบกับไตรมาสที่ 3 ของปี 2560

### รายได้ที่มีใช้ดอกเบี้ยสุทธิ

รายได้ที่มีใช้ดอกเบี้ยสุทธิประกอบด้วย รายได้ค่าธรรมเนียมและบริการสุทธิ กำไร (ขาดทุน) จากธุรกรรมเพื่อค้าและปริวรรตเงินตราต่างประเทศ กำไรจากเงินลงทุน รายได้เงินปันผล และรายได้จากการดำเนินงานอื่น

รายได้ที่มีใช้ดอกเบี้ยสุทธิไตรมาสที่ 3 ของปี 2561 มีจำนวน 467.1 ล้านบาท เพิ่มขึ้นร้อยละ 28.6 เมื่อเทียบกับไตรมาสที่ 3 ของปี 2560 ซึ่งรายได้ที่มีใช้ดอกเบี้ยสุทธิส่วนใหญ่มาจากรายได้เงินปันผล ตามการเพิ่มขึ้นของเงินลงทุน-สุทธิ ที่เพิ่มขึ้นร้อยละ 2.6

### ค่าใช้จ่ายในการดำเนินงานอื่น

ไตรมาสที่ 3 ของปี 2561 ค่าใช้จ่ายในการดำเนินงานอื่นมีจำนวน 681.4 ล้านบาท เพิ่มขึ้นร้อยละ 0.8 เมื่อเทียบกับไตรมาสที่ 3 ของปี 2560 โดยส่วนใหญ่เป็นการเพิ่มขึ้นของค่าใช้จ่ายเกี่ยวกับพนักงานและค่าใช้จ่ายเกี่ยวกับอาคาร สถานที่และอุปกรณ์ ที่เพิ่มขึ้นตามการขยายตัวทางธุรกิจ ซึ่งอัตราส่วนค่าใช้จ่ายจากการดำเนินงานต่อรายได้จากการดำเนินงานอยู่ที่ร้อยละ 40.4 ปรับตัวลดลงเมื่อเทียบกับไตรมาสที่ 3 ของปี 2560 ที่อยู่ที่ร้อยละ 41.4

งวด 9 เดือน ของปี 2561 ค่าใช้จ่ายในการดำเนินงานอื่นมีจำนวน 2,052.4 ล้านบาท เพิ่มขึ้นร้อยละ 0.7 เมื่อเทียบกับงวด 9 เดือนของปี 2560 โดยส่วนใหญ่เป็นการเพิ่มขึ้นของค่าใช้จ่ายเกี่ยวกับพนักงาน ตารางแสดงค่าใช้จ่ายในการดำเนินงานอื่น (หน่วย: ล้านบาท)

รายการ	ไตรมาส		เปลี่ยน	ไตร	เปลี่ยน	งวด 9 เดือน		เปลี่ยน
	3/2561	2/2561	แปลง	มาส	แปลง	2561	2560	แปลง
			(%QoQ)	3/2560	(%YoY)			(%YoY)
ค่าใช้จ่ายเกี่ยวกับพนักงาน	351.8	357.6	(1.6)	344.8	2.0	1,070.0	1,046.0	2.3
ค่าใช้จ่ายเกี่ยวกับอาคาร สถานที่และอุปกรณ์	190.0	184.7	2.9	185.7	2.3	558.8	553.1	1.0
ค่าใช้จ่ายอื่น ๆ	139.6	142.2	(1.8)	145.2	(3.9)	423.6	438.8	(3.5)
<b>รวม</b>	<b>681.4</b>	<b>684.5</b>	<b>(0.5)</b>	<b>675.7</b>	<b>0.8</b>	<b>2,052.4</b>	<b>2,037.9</b>	<b>0.7</b>



### กำไรก่อนหนี้สูญและหนี้สงสัยจะสูญและค่าใช้จ่ายภาษีเงินได้

บริษัทและบริษัทย่อยมีกำไรก่อนหนี้สูญและหนี้สงสัยจะสูญและค่าใช้จ่ายภาษีเงินได้ในไตรมาสที่ 3 ของปี 2561 จำนวน 1,004.4 ล้านบาท เพิ่มขึ้นร้อยละ 4.9 เมื่อเทียบกับไตรมาสที่ 3 ของปี 2560

### การวิเคราะห์ฐานะการเงิน

การวิเคราะห์ฐานะการเงินของบริษัท แอล เอช ไฟแนนซ์เชียล กรุ๊ป จำกัด (มหาชน) และบริษัทย่อย เป็นการเปรียบเทียบฐานะการเงิน ณ วันที่ 30 กันยายน 2561 กับฐานะการเงิน ณ วันที่ 31 ธันวาคม 2560

### สินทรัพย์รวม

ณ วันที่ 30 กันยายน 2561 มีสินทรัพย์รวม 234,262.8 ล้านบาท เพิ่มขึ้นจำนวน 1,151.3 ล้านบาท เมื่อเทียบกับสิ้นปี 2560 หรือเพิ่มขึ้นร้อยละ 0.5 สินทรัพย์หลักประกอบด้วย เงินให้สินเชื่อ - สุทธิ คิดเป็นร้อยละ 64.7 ของสินทรัพย์รวม รองลงมาได้แก่ เงินลงทุน - สุทธิ คิดเป็นร้อยละ 26.1 ของสินทรัพย์รวม

### ตารางแสดงสินทรัพย์

(หน่วย: ล้านบาท)

รายการ	กันยายน	ธันวาคม	เปลี่ยนแปลง	
	2561	2560	จำนวนเงิน	(%YTD)
รายการระหว่างธนาคารและตลาดเงิน - สุทธิ	17,864.1	19,084.6	(1,220.5)	(6.4)
เงินลงทุน - สุทธิ	61,175.6	59,622.7	1,552.9	2.6
เงินให้สินเชื่อ - สุทธิ	151,631.6	150,523.9	1,107.7	0.7
เงินให้สินเชื่อสุทธิจากรายได้รอตัดบัญชี	155,240.8	153,684.4	1,556.4	1.0
สินทรัพย์อื่น - สุทธิ	3,591.5	3,880.3	(288.8)	(7.4)
<b>สินทรัพย์รวม</b>	<b>234,262.8</b>	<b>233,111.5</b>	<b>1,151.3</b>	<b>0.5</b>

### หนี้สินรวม

ณ วันที่ 30 กันยายน 2561 มีหนี้สินรวม จำนวน 193,798.4 ล้านบาท ลดลงจำนวน 758.1 ล้านบาท หรือลดลงร้อยละ 0.4 เมื่อเทียบกับสิ้นปี 2560 โดยหนี้สินรวมส่วนใหญ่เป็นเงินรับฝาก คิดเป็นร้อยละ 75.1 ของหนี้สินรวม

### ส่วนของผู้ถือหุ้น

ณ วันที่ 30 กันยายน 2561 ส่วนของผู้ถือหุ้นมีจำนวน 40,464.4 ล้านบาท เพิ่มขึ้นจำนวน 1,909.4 ล้านบาท หรือเพิ่มขึ้นร้อยละ 5.0 เมื่อเทียบกับสิ้นปี 2560

ตารางแสดงหนี้สินรวมและส่วนของเจ้าของ

(หน่วย: ล้านบาท)

รายการ	กันยายน	ธันวาคม	เปลี่ยนแปลง	
	2561	2560	จำนวนเงิน	(%YTD)
เงินรับฝาก	145,619.2	143,730.7	1,888.5	1.3
รายการระหว่างธนาคารและตลาดเงิน	15,974.9	15,346.1	628.8	4.1
ตราสารหนี้ที่ออกและเงินกู้ยืม - สุทธิ	29,807.6	32,895.6	(3,088.0)	(9.4)
หนี้สินอื่น	2,396.7	2,584.1	(187.4)	(7.3)
<b>หนี้สินรวม</b>	<b>193,798.4</b>	<b>194,556.5</b>	<b>(758.1)</b>	<b>(0.4)</b>
<b>ส่วนของเจ้าของรวม</b>	<b>40,464.4</b>	<b>38,555.0</b>	<b>1,909.4</b>	<b>5.0</b>

จำนวนพนักงาน

ณ วันที่ 30 กันยายน 2561 บริษัทและบริษัทย่อยมีพนักงานจำนวน 1,666 ราย ลดลง 83 ราย เมื่อเทียบกับ ณ วันที่ 31 ธันวาคม 2560

การวิเคราะห์ผลการดำเนินงานของบริษัทย่อย

1. ธุรกิจธนาคารพาณิชย์

ธนาคารแลนด์ แอนด์ เฮาส์ จำกัด (มหาชน)

การวิเคราะห์ผลการดำเนินงาน

บทวิเคราะห์ผลการดำเนินงานของธนาคารแลนด์ แอนด์ เฮาส์ จำกัด (มหาชน) เป็นการเปรียบเทียบผลการดำเนินงานไตรมาสที่ 3 ของปี 2561 กับผลการดำเนินงานไตรมาสที่ 3 ของปี 2560

ตารางแสดงผลการดำเนินงาน

(หน่วย: ล้านบาท)

รายการ	ไตรมาส		เปลี่ยนแปลง	ไตรมาส		งวด 9 เดือน		เปลี่ยนแปลง
	3/2561	2/2561	(%QoQ)	3/2560	(%YoY)	2561	2560	(%YoY)
รายได้ดอกเบี้ยสุทธิ	1,248.4	1,242.2	0.5	1,267.5	(1.5)	3,710.5	3,691.5	0.5
รายได้ที่มีใจดอกเบี้ยสุทธิ	231.8	323.0	(28.2)	212.1	9.3	923.7	590.6	56.4
รายได้จากการดำเนินงาน	1,480.2	1,565.2	(5.4)	1,479.6	0.0	4,634.2	4,282.1	8.2
ค่าใช้จ่ายจากการดำเนินงาน	584.2	577.6	1.1	579.9	0.7	1,744.3	1,762.9	(1.1)
หนี้สูญ หนี้สงสัยจะสูญและ ขาดทุนจากการซื้อขาย	70.0	110.1	(36.4)	140.0	(50.0)	510.1	487.1	4.7
ภาษีเงินได้	150.6	160.6	(6.2)	139.4	8.0	425.1	369.9	14.9

รายการ	ไตรมาส		เปลี่ยนแปลง	ไตรมาส		งวด 9 เดือน		เปลี่ยนแปลง
	3/2561	2/2561	(%QoQ)	3/2560	(%YoY)	2561	2560	(%YoY)
กำไรจากการดำเนินงานก่อนหักสำรองและภาษีเงินได้	896.0	987.6	(9.3)	899.7	(0.4)	2,889.9	2,519.2	14.7
กำไรจากการดำเนินงานก่อนภาษีเงินได้	826.0	877.5	(5.9)	759.7	8.7	2,379.8	2,032.1	17.1
กำไรสุทธิ	675.4	716.9	(5.8)	620.3	8.9	1,954.7	1,662.2	17.6
กำไรต่อหุ้น (บาท)	0.34	0.36	(5.6)	0.34	-	0.98	1.08	(9.3)

ผลการดำเนินงานของธนาคารแลนด์ แอนด์ เฮาส์ จำกัด (มหาชน) ไตรมาสที่ 3 ของปี 2561 มีกำไรสุทธิจำนวน 675.4 ล้านบาท เพิ่มขึ้นร้อยละ 8.9 เมื่อเทียบกับไตรมาสที่ 3 ของปี 2560 เป็นผลจากการเพิ่มขึ้นของรายได้ที่มีโชคกเบี่ยสุทธิร้อยละ 9.3 ซึ่งส่วนใหญ่มาจากการเพิ่มขึ้นของรายได้เงินปันผล

ผลการดำเนินงานของธนาคาร งวด 9 เดือน ของปี 2561 มีกำไรสุทธิจำนวน 1,954.7 ล้านบาท เพิ่มขึ้นร้อยละ 17.6 เมื่อเทียบกับงวด 9 เดือน ของปี 2560 เป็นผลจากการเพิ่มขึ้นของรายได้ที่มีโชคกเบี่ยสุทธิร้อยละ 56.4 ซึ่งส่วนใหญ่มาจากการเพิ่มขึ้นของกำไรจากเงินลงทุนและรายได้เงินปันผล

#### หนี้สูญ หนี้สงสัยจะสูญและขาดทุนจากการด้อยค่า

ธนาคารได้ตั้งค่าเผื่อหนี้สูญและหนี้สงสัยจะสูญเป็นไปตามหลักเกณฑ์ของธนาคารแห่งประเทศไทยและจากการประเมินฐานะลูกหนี้จากประสบการณ์ โดยได้ตั้งสำรองหนี้สูญ หนี้สงสัยจะสูญ และขาดทุนจากการด้อยค่าไตรมาสที่ 3 ของปี 2561 จำนวน 70.0 ล้านบาท ลดลงร้อยละ 50.0 เมื่อเทียบกับไตรมาสที่ 3 ของปี 2560 โดยสัดส่วนเงินสำรองพียงมีต่อเงินสำรองพียงกันอยู่ในสัดส่วนที่สูงที่ร้อยละ 183.12

กำไรต่อหุ้น ไตรมาสที่ 3 ของปี 2561 และ 2560 เท่ากับ 0.34 บาทต่อหุ้น

#### การวิเคราะห์ฐานะการเงิน

การวิเคราะห์ฐานะการเงินของธนาคารแลนด์ แอนด์ เฮาส์ จำกัด (มหาชน) เป็นการเปรียบเทียบฐานะการเงิน ณ วันที่ 30 กันยายน 2561 กับฐานะการเงิน ณ วันที่ 31 ธันวาคม 2560

#### สินทรัพย์รวม

ณ วันที่ 30 กันยายน 2561 มีสินทรัพย์รวม 228,872.3 ล้านบาท ลดลงจำนวน 1,524.0 ล้านบาท หรือลดลงร้อยละ 0.7 เมื่อเทียบกับสิ้นปี 2560 สินทรัพย์หลักประกอบด้วย เงินให้สินเชื่อ - สุทธิ คิดเป็นร้อยละ 67.2 ของสินทรัพย์รวม รองลงมาได้แก่ เงินลงทุน - สุทธิ คิดเป็นร้อยละ 22.5 ของสินทรัพย์รวม

ตารางแสดงสินทรัพย์รวม

(หน่วย: ล้านบาท)

รายการ	กันยายน	ธันวาคม	เปลี่ยนแปลง	
	2561	2560	จำนวนเงิน	(%YTD)
รายการระหว่างธนาคารและตลาดเงิน - สุทธิ	20,378.9	20,928.1	(549.2)	(2.6)
เงินลงทุน - สุทธิ	51,493.6	55,236.6	(3,743.0)	(6.8)
เงินให้สินเชื่อสุทธิจากรายได้รอดักบัญชี	157,438.0	154,020.3	3,417.7	2.2
บวก: ดอกเบี้ยค้างรับ	257.3	257.0	0.3	0.1
หัก: ค่าเผื่อนี้สงสัยจะสูญ	(3,830.5)	(3,388.7)	(441.8)	(13.0)
ค่าเพื่อการปรับมูลค่าจากการปรับโครงสร้างหนี้	(13.3)	(14.0)	0.7	5.0
เงินให้สินเชื่อ - สุทธิ	153,851.5	150,874.6	2,976.9	2.0
สินทรัพย์อื่น - สุทธิ	3,148.3	3,357.0	(208.7)	(6.2)
<b>สินทรัพย์รวม</b>	<b>228,872.3</b>	<b>230,396.3</b>	<b>(1,524.0)</b>	<b>(0.7)</b>

เงินให้สินเชื่อ

เงินให้สินเชื่อจำแนกตามภาคธุรกิจ สามารถแบ่งออกเป็น เงินให้สินเชื่อธุรกิจขนาดใหญ่ (Big Corporate & Corporate) เงินให้สินเชื่อธุรกิจขนาดกลางและขนาดย่อม (SMEs & SSME) และเงินให้สินเชื่อเพื่อรายย่อย (Retail)

ณ วันที่ 30 กันยายน 2561 มีเงินให้สินเชื่อสุทธิจากรายได้รอดักบัญชี จำนวน 157,438.0 ล้านบาท เพิ่มขึ้นจำนวน 3,417.7 ล้านบาท เมื่อเทียบกับสิ้นปี 2560 หรือเพิ่มขึ้นร้อยละ 2.2 ส่วนใหญ่เป็นสินเชื่อธุรกิจขนาดใหญ่ คิดเป็นร้อยละ 71.5 รองลงมาเป็นสินเชื่อเพื่อรายย่อย คิดเป็นร้อยละ 16.1 และสินเชื่อธุรกิจขนาดกลางและขนาดย่อม คิดเป็นร้อยละ 12.4 ของเงินให้สินเชื่อทั้งหมด สินเชื่อส่วนใหญ่เป็นสินเชื่อภาคอุตสาหกรรม การผลิตและการพาณิชย์ คิดเป็นร้อยละ 25.9 รองลงมาเป็นสินเชื่อภาคการสาธารณสุขและบริการ คิดเป็นร้อยละ 24.8 และสินเชื่อตัวกลางทางการเงิน คิดเป็นร้อยละ 17.1 ของเงินให้สินเชื่อทั้งหมด

สินเชื่อธุรกิจขนาดใหญ่จำนวน 112,573.1 ล้านบาท เพิ่มขึ้นจำนวน 11,752.8 ล้านบาท หรือเพิ่มขึ้นร้อยละ 11.7 เมื่อเทียบกับสิ้นปี 2560

สินเชื่อธุรกิจขนาดกลางและขนาดย่อมจำนวน 19,553.7 ล้านบาท ลดลงจำนวน 4,447.6 ล้านบาท หรือลดลงร้อยละ 18.5 เมื่อเทียบกับสิ้นปี 2560

สินเชื่อเพื่อรายย่อยจำนวน 25,311.2 ล้านบาท ลดลงจำนวน 3,887.5 ล้านบาท หรือลดลงร้อยละ 13.3 เมื่อเทียบกับสิ้นปี 2560

ตารางแสดงเงินให้สินเชื่อจำแนกตามภาคธุรกิจ

(หน่วย: ล้านบาท)

เงินให้สินเชื่อจำแนกตามภาคธุรกิจ	กันยายน	ธันวาคม	เปลี่ยนแปลง	
	2561	2560	จำนวนเงิน	(%YTD)
สินเชื่อธุรกิจขนาดใหญ่ (Big Corporate & Corporate)	112,573.1	100,820.3	11,752.8	11.7
สินเชื่อธุรกิจขนาดกลางและขนาดย่อม (SMEs & SSME)	19,553.7	24,001.3	(4,447.6)	(18.5)
สินเชื่อเพื่อรายย่อย (Retail)	25,311.2	29,198.7	(3,887.5)	(13.3)
<b>รวมเงินให้สินเชื่อสุทธิจากรายได้รอดัดบัญชี *</b>	<b>157,438.0</b>	<b>154,020.3</b>	<b>3,417.7</b>	<b>2.2</b>

หมายเหตุ \* หมายถึง ยอดเงินให้สินเชื่อสุทธิจากรายได้รอดัดบัญชี ไม่รวมรายการระหว่างธนาคารและตลาดเงิน

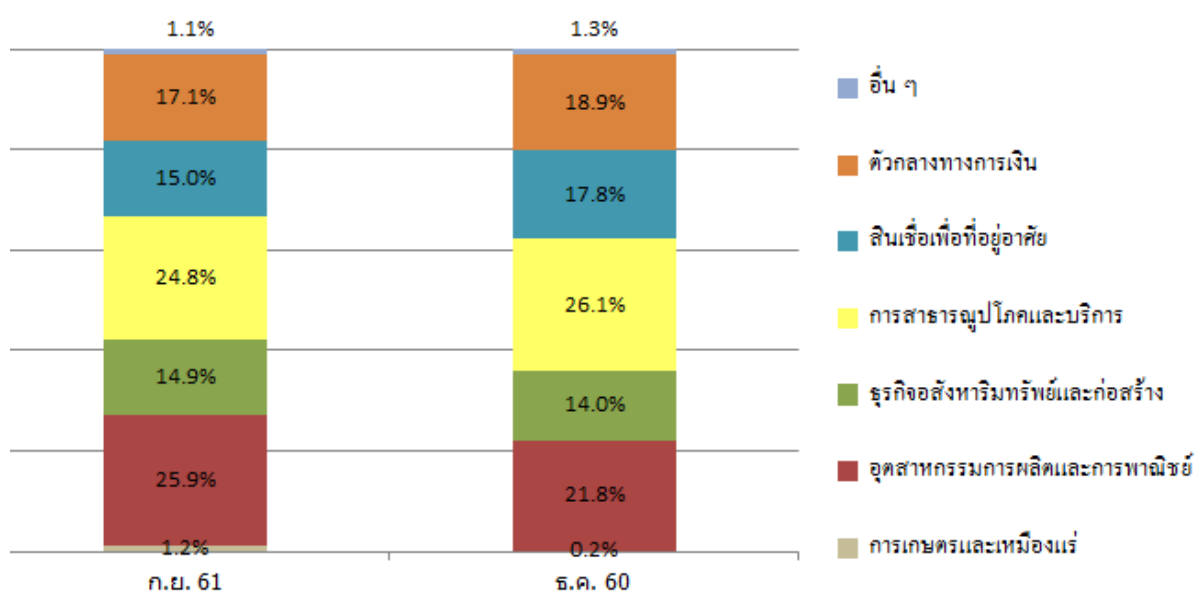
ตารางแสดงเงินให้สินเชื่อจำแนกตามประเภทธุรกิจ

(หน่วย: ล้านบาท)

เงินให้สินเชื่อจำแนกตามประเภทธุรกิจ	กันยายน	ธันวาคม	เปลี่ยนแปลง	
	2561	2560	จำนวนเงิน	(%YTD)
การเกษตรและเหมืองแร่	1,965.4	183.3	1,782.1	972.2
อุตสาหกรรมการผลิตและการพาณิชย์	40,700.5	33,602.2	7,098.3	21.1
ธุรกิจอสังหาริมทรัพย์และก่อสร้าง	23,469.3	21,590.0	1,879.3	8.7
การสาธารณูปโภคและบริการ	39,017.4	40,245.3	(1,227.9)	(3.1)
สินเชื่อเพื่อที่อยู่อาศัย	23,572.5	27,342.4	(3,769.9)	(13.8)
ตัวกลางทางการเงิน	26,983.0	29,106.2	(2,123.2)	(7.3)
อื่น ๆ	1,729.9	1,950.9	(221.0)	(11.3)
<b>เงินให้สินเชื่อสุทธิจากรายได้รอดัดบัญชี *</b>	<b>157,438.0</b>	<b>154,020.3</b>	<b>3,417.7</b>	<b>2.2</b>

หมายเหตุ \* หมายถึง ยอดเงินให้สินเชื่อสุทธิจากรายได้รอดัดบัญชี ไม่รวมรายการระหว่างธนาคารและตลาดเงิน

สัดส่วนของเงินให้สินเชื่อ จำแนกตามประเภทธุรกิจ



**สินเชื่อด้อยคุณภาพ**

ณ วันที่ 30 กันยายน 2561 มีสินเชื่อด้อยคุณภาพ (Gross) จำนวน 3,480.5 ล้านบาท เพิ่มขึ้นจำนวน 216.7 ล้านบาท หรือเพิ่มขึ้นร้อยละ 6.6 เมื่อเทียบกับสิ้นปี 2560 อัตราสินเชื่อด้อยคุณภาพต่อสินเชื่รวม คิดเป็นร้อยละ 1.97 ของเงินให้สินเชื่รวม (รวมรายการระหว่างธนาคารและตลาดเงิน)

สินเชื่อด้อยคุณภาพ (Net) จำนวน 2,599.6 ล้านบาท เพิ่มขึ้นจำนวน 127.8 ล้านบาท หรือเพิ่มขึ้นร้อยละ 5.2 เมื่อเทียบกับสิ้นปี 2560 อัตราส่วนสินเชื่อด้อยคุณภาพ (Net) คิดเป็นร้อยละ 1.48 ของเงินให้สินเชื่รวมหลังหักสำรองค่าเผื่อหนี้สงสัยจะสูญของสินเชื่อด้อยคุณภาพ

**การตั้งสำรองค่าเผื่อหนี้สงสัยจะสูญ**

ณ วันที่ 30 กันยายน 2561 มีค่าเผื่อหนี้สงสัยจะสูญจำนวน 3,830.5 ล้านบาท เพิ่มขึ้นจำนวน 441.8 ล้านบาท หรือเพิ่มขึ้นร้อยละ 13.0 เมื่อเทียบกับสิ้นปี 2560

**เงินลงทุนในหลักทรัพย์**

ณ วันที่ 30 กันยายน 2561 มีเงินลงทุนในหลักทรัพย์สุทธิแสดงด้วยมูลค่าตามบัญชี จำนวน 51,493.6 ล้านบาท ลดลงจำนวน 3,743.0 ล้านบาท หรือลดลงร้อยละ 6.8 เมื่อเทียบกับสิ้นปี 2560

**หนี้สินรวม**

ณ วันที่ 30 กันยายน 2561 มีหนี้สินรวม จำนวน 192,850.3 ล้านบาท ลดลงจำนวน 2,423.7 ล้านบาท เมื่อเทียบกับสิ้นปี 2560 หรือลดลงร้อยละ 1.2 หนี้สินรวมส่วนใหญ่เป็นเงินรับฝาก คิดเป็นร้อยละ 76.1 ของหนี้สินรวม

**เงินรับฝาก**

ณ วันที่ 30 กันยายน 2561 มีเงินรับฝากจำนวน 146,810.5 ล้านบาท เพิ่มขึ้นจำนวน 3,068.6 ล้านบาท หรือเพิ่มขึ้นร้อยละ 2.1 เมื่อเทียบกับสิ้นปี 2560

**ตารางแสดงเงินรับฝากจำแนกตามประเภทเงินรับฝาก**

(หน่วย: ล้านบาท)

เงินรับฝากจำแนกตามประเภทเงินรับฝาก	กันยายน	ธันวาคม	เปลี่ยนแปลง	
	2561	2560	จำนวนเงิน	(%YTD)
จ่ายเงินเมื่อทวงถาม	1,535.2	3,623.0	(2,087.8)	(57.6)
ออมทรัพย์	74,355.6	72,563.3	1,792.3	2.5
เงินรับฝากประเภทจ่ายเงินเมื่อสิ้นระยะเวลา	51,055.3	49,775.1	1,280.2	2.6
ใบรับเงินฝากประจำ	19,864.4	17,780.5	2,083.9	11.7
<b>รวมเงินรับฝาก</b>	<b>146,810.5</b>	<b>143,741.9</b>	<b>3,068.6</b>	<b>2.1</b>

### ส่วนของเจ้าของ

ณ วันที่ 30 กันยายน 2561 ส่วนของเจ้าของมีจำนวน 36,022.0 ล้านบาท เพิ่มขึ้นจำนวน 899.7 ล้านบาท หรือเพิ่มขึ้นร้อยละ 2.6 เมื่อเทียบกับสิ้นปี 2560

### ตารางแสดงหนี้สินรวมและส่วนของเจ้าของ

(หน่วย: ล้านบาท)

รายการ	กันยายน	ธันวาคม	เปลี่ยนแปลง	
	2561	2560	จำนวนเงิน	(%YTD)
เงินรับฝาก	146,810.5	143,741.9	3,068.6	2.1
รายการระหว่างธนาคารและตลาดเงิน	16,070.5	15,416.0	654.5	4.2
ตราสารหนี้ที่ออกและเงินกู้ยืม - สุทธิ	27,894.2	32,979.1	(5,084.9)	(15.4)
หนี้สินอื่น	2,075.1	3,137.0	(1,061.9)	(33.9)
<b>หนี้สินรวม</b>	<b>192,850.3</b>	<b>195,274.0</b>	<b>(2,423.7)</b>	<b>(1.2)</b>
<b>ส่วนของเจ้าของรวม</b>	<b>36,022.0</b>	<b>35,122.3</b>	<b>899.7</b>	<b>2.6</b>

### ความเสี่ยงของเงินกองทุนและการดำรงอัตราส่วนเงินกองทุนต่อสินทรัพย์เสี่ยง

ณ วันที่ 30 กันยายน 2561 มีอัตราส่วนเงินกองทุนทั้งสิ้นต่อสินทรัพย์เสี่ยงเท่ากับร้อยละ 21.599 สูงกว่าเกณฑ์ขั้นต่ำของธนาคารแห่งประเทศไทยที่กำหนดไว้ที่ร้อยละ 10.375 และลดลงจาก ณ วันที่ 31 ธันวาคม 2560 ที่มีอัตราส่วนเงินกองทุนทั้งสิ้นต่อสินทรัพย์เสี่ยงที่อยู่ที่ร้อยละ 21.857

อัตราส่วนเงินกองทุนชั้นที่ 1 ต่อสินทรัพย์เสี่ยงเท่ากับร้อยละ 18.509 สูงกว่าเกณฑ์ขั้นต่ำของธนาคารแห่งประเทศไทยที่กำหนดไว้ที่ร้อยละ 7.875

### ตารางแสดงอัตราส่วนเงินกองทุนต่อสินทรัพย์เสี่ยง

อัตราส่วนเงินกองทุนต่อสินทรัพย์เสี่ยง	ณ วันที่ 30 กันยายน 2561		ณ วันที่ 31 ธันวาคม 2560	
	ล้านบาท	ร้อยละ	ล้านบาท	ร้อยละ
<b>เงินกองทุนชั้นที่ 1 ที่เป็นส่วนของเจ้าของ</b>				
ธนาคาร	34,849.2	18.509	34,101.4	18.673
อัตราขั้นต่ำตามกฎหมาย*		6.375		5.750
ส่วนต่าง		12.134		12.923
<b>เงินกองทุนชั้นที่ 1</b>				
ธนาคาร	34,849.2	18.509	34,101.4	18.673
อัตราขั้นต่ำตามกฎหมาย*		7.875		7.250
ส่วนต่าง		10.634		11.423
<b>เงินกองทุนทั้งสิ้น</b>				
ธนาคาร	40,668.4	21.599	39,915.6	21.857
อัตราขั้นต่ำตามกฎหมาย*		10.375		9.750
ส่วนต่าง		11.224		12.107

หมายเหตุ \* หมายถึง ธนาคารพาณิชย์ทยอยดำรงอัตราส่วนเงินกองทุนส่วนเพิ่มอีกร้อยละ 0.625 ต่อปี ตั้งแต่วันที่ 1 มกราคม 2559 เป็นต้นไป จนครบอัตราร้อยละ 2.50 ในปี 2562

## 2. ธุรกิจหลักทรัพย์

### บริษัทหลักทรัพย์ แลนด์ แอนด์ เฮาส์ จำกัด (มหาชน)

บริษัทหลักทรัพย์ แลนด์ แอนด์ เฮาส์ จำกัด (มหาชน) เป็นสมาชิกตลาดหลักทรัพย์ หมายเลข 5 และมีบริการ ดังนี้

- ธุรกิจนายหน้าซื้อขายหลักทรัพย์
- ธุรกิจจัดจำหน่ายและรับประกันการจัดจำหน่ายหลักทรัพย์
- ธุรกิจการเป็นตัวแทนสัญญาซื้อขายล่วงหน้า
- ธุรกิจการยืมและให้ยืมหลักทรัพย์
- ธุรกิจการเป็นตัวแทนสนับสนุนการขายและรับซื้อคืนหน่วยลงทุน

### ภาพรวมภาวะตลาดหลักทรัพย์แห่งประเทศไทย

ภาวะตลาดหลักทรัพย์ไทย ในไตรมาสที่ 3 ปี 2561 ดัชนีแกว่งตัวขึ้นหลังจากลงไปทำจุดต่ำสุดของปี ณ สิ้นไตรมาสที่ 2 ที่ 1,584.68 จุด โดยมาปิดที่ 1,756.41 จุด หรือปรับตัวขึ้นร้อยละ 10.1 ทั้งนี้ นักลงทุนต่างประเทศยังคงขายสุทธิตลอด 9 เดือน มากกว่า 2 แสนล้านบาท แม้มีปัจจัยกดดันเรื่องนโยบายกีดกันทางการค้าระหว่างสหรัฐฯ และจีน ความกังวลเรื่องวิกฤติการเงินและการเมืองในประเทศตุรกี แต่ได้รับปัจจัยสนับสนุนจากการประกาศผลประกอบการของบริษัทจดทะเบียนที่ดีกว่าคาด รวมถึงปัจจัยทางด้านจิตวิทยาหลังมีความชัดเจนเรื่องการเลือกตั้ง

สำหรับแนวโน้มตลาดหลักทรัพย์ไทยในช่วงที่เหลือของปี คาดว่าจะได้รับผลบวกจากความชัดเจนเรื่องการเลือกตั้ง ซึ่งน่าจะเกิดขึ้นได้อย่างเร็วที่สุดภายในเดือนกุมภาพันธ์ 2562 ประกอบกับการเร่งจ่ายงบประมาณของภาครัฐ รวมถึงโครงการลงทุนขนาดใหญ่ของทั้งภาครัฐและเอกชน น่าจะเป็นปัจจัยสนับสนุนให้ดัชนีตลาดหลักทรัพย์ไทยกลับขึ้นไปทดสอบที่ระดับ 1,800 จุดได้อีกครั้ง

### การวิเคราะห์ผลการดำเนินงาน

บทวิเคราะห์ผลการดำเนินงานของบริษัทหลักทรัพย์ แลนด์ แอนด์ เฮาส์ จำกัด (มหาชน) และบริษัทย่อย เป็นการเปรียบเทียบผลการดำเนินงานไตรมาสที่ 3 ของปี 2561 กับผลการดำเนินงานไตรมาสที่ 3 ของปี 2560



ตารางแสดงผลการดำเนินงาน

(หน่วย: ล้านบาท)

รายการ	ไตรมาส		เปลี่ยน	ไตรมาส		งวด 9 เดือน		เปลี่ยน
	3/2561	2/2561	(%QoQ)	3/2560	(%YoY)	2561	2560	(%YoY)
รายได้ค่านายหน้า	40.40	40.09	0.77	36.94	9.37	131.39	100.25	31.06
รายได้อื่น	54.09	70.58	(23.36)	61.67	(12.29)	337.24	185.66	81.64
รายได้รวม	94.49	110.67	(14.62)	98.61	(4.18)	468.63	285.91	63.91
ค่าใช้จ่ายรวม	79.40	83.08	(4.43)	66.44	19.51	244.07	189.33	28.91
กำไรก่อนค่าใช้จ่ายภาษีเงินได้	15.09	27.59	(45.31)	32.17	(53.09)	224.56	96.58	132.51
ค่าใช้จ่ายภาษีเงินได้	(1.03)	2.12	(148.58)	4.20	(124.52)	35.24	10.62	231.83
กำไรสุทธิ	16.12	25.47	(36.71)	27.97	(42.37)	189.32	85.96	120.24
กำไรต่อหุ้นขั้นพื้นฐาน (บาท)	0.03	0.04	(25.00)	0.04	(25.00)	0.30	0.13	130.77

ผลการดำเนินงานของบริษัทและบริษัทย่อย ไตรมาสที่ 3 ของปี 2561 มีกำไรสุทธิจำนวน 16.12 ล้านบาท ลดลงร้อยละ 42.37 เมื่อเทียบกับไตรมาสที่ 3 ของปี 2560

ผลการดำเนินงานของบริษัทและบริษัทย่อย สำหรับงวด 9 เดือนสิ้นสุดวันที่ 30 กันยายน 2561 มีกำไรสุทธิจำนวน 189.32 ล้านบาท เพิ่มขึ้นร้อยละ 120.24 เมื่อเทียบกับงวด 9 เดือนของปี 2560

**รายได้รวม**

รายได้รวม ไตรมาสที่ 3 ของปี 2561 มีจำนวน 94.49 ล้านบาท ลดลงร้อยละ 4.18 เมื่อเทียบกับไตรมาสที่ 3 ของปี 2560

รายได้รวม สำหรับงวด 9 เดือนสิ้นสุดวันที่ 30 กันยายน 2561 มีจำนวน 468.63 ล้านบาท เพิ่มขึ้นร้อยละ 63.91 เมื่อเทียบกับงวด 9 เดือนของปี 2560 รายได้รวมประกอบด้วย รายได้ค่านายหน้า รายได้ค่าธรรมเนียมและบริการ รายได้ดอกเบี้ยเงินให้กู้ยืมเพื่อซื้อหลักทรัพย์ กำไรและผลตอบแทนจากเครื่องมือทางการเงิน และรายได้อื่น

**รายได้ค่านายหน้า**

รายได้ค่านายหน้า ไตรมาสที่ 3 ของปี 2561 มีจำนวน 40.40 ล้านบาท เพิ่มขึ้นร้อยละ 9.37 เมื่อเทียบกับไตรมาสที่ 3 ของปี 2560

รายได้ค่านายหน้า สำหรับงวด 9 เดือนสิ้นสุดวันที่ 30 กันยายน 2561 มีจำนวน 131.39 ล้านบาท เพิ่มขึ้นร้อยละ 31.06 เมื่อเทียบกับงวด 9 เดือนของปี 2560

### รายได้ที่นอกเหนือจากรายได้ค่านายหน้า

รายได้ที่นอกเหนือจากรายได้ค่านายหน้า ไตรมาสที่ 3 ของปี 2561 ได้แก่ รายได้ค่าธรรมเนียมและบริการ รายได้ดอกเบี้ยเงินให้กู้ยืมเพื่อซื้อหลักทรัพย์ กำไรและผลตอบแทนจากเครื่องมือทางการเงิน และรายได้อื่น มีจำนวน 0.36, 11.25, 42.30 และ 0.18 ล้านบาท ตามลำดับ

รายได้ที่นอกเหนือจากรายได้ค่านายหน้า สำหรับงวด 9 เดือนสิ้นสุดวันที่ 30 กันยายน 2561 ได้แก่ รายได้ค่าธรรมเนียมและบริการ รายได้ดอกเบี้ยเงินให้กู้ยืมเพื่อซื้อหลักทรัพย์ กำไรและผลตอบแทนจากเครื่องมือทางการเงิน และรายได้อื่น มีจำนวน 1.15, 36.53, 299.27 และ 0.29 ล้านบาท ตามลำดับ

### ค่าใช้จ่ายรวม

ค่าใช้จ่ายรวม ไตรมาสที่ 3 ของปี 2561 มีจำนวน 79.40 ล้านบาท เพิ่มขึ้นร้อยละ 19.51 เมื่อเทียบกับไตรมาสที่ 3 ของปี 2560

ค่าใช้จ่ายรวม สำหรับงวด 9 เดือนสิ้นสุดวันที่ 30 กันยายน 2561 มีจำนวน 244.07 ล้านบาท เพิ่มขึ้นร้อยละ 28.91 เมื่อเทียบกับงวด 9 เดือนของปี 2560 ค่าใช้จ่ายรวมประกอบด้วย ค่าใช้จ่ายผลประโยชน์พนักงาน ค่าธรรมเนียมและบริการจ่าย ต้นทุนทางการเงิน และค่าใช้จ่ายอื่น

## 3. ธุรกิจหลักทรัพย์จัดการกองทุน

### บริษัทหลักทรัพย์จัดการกองทุน แลนด์ แอนด์ เฮาส์ จำกัด

บริษัทหลักทรัพย์จัดการกองทุน แลนด์ แอนด์ เฮาส์ จำกัด ประกอบธุรกิจจัดการกองทุนรวม กองทุนรวมอสังหาริมทรัพย์ ทรัสต์เพื่อการลงทุนในอสังหาริมทรัพย์ กองทุนสำรองเลี้ยงชีพ และกองทุนส่วนบุคคล

### ภาพรวมภาวะธุรกิจหลักทรัพย์จัดการกองทุน

ไตรมาสที่ 3 ปี 2561 มูลค่าสินทรัพย์สุทธิของกองทุนรวมปรับตัวเพิ่มขึ้นจาก 4.93 ล้านล้านบาท ในไตรมาสก่อนมาอยู่ที่ 5.03 ล้านล้านบาท โดยเป็นการปรับตัวขึ้นจากกองทุนตราสารทุนเป็นหลักเนื่องจากในช่วงก่อนหน้าตลาดหลักทรัพย์ได้ปรับตัวลงจนถึงระดับที่น่าสนใจลงทุน นักลงทุนจึงเข้ามาลงทุน ขณะที่กองทุนรวมตราสารหนี้ และกองทุนรวมผสม ปรับตัวลง

### การวิเคราะห์ผลการดำเนินงาน

ผลการดำเนินงานของบริษัทหลักทรัพย์จัดการกองทุน แลนด์ แอนด์ เฮาส์ จำกัด เป็นการเปรียบเทียบผลการดำเนินงาน ไตรมาสที่ 3 ของปี 2561 เปรียบเทียบกับผลการดำเนินงานไตรมาสที่ 3 ของปี 2560 ดังนี้

#### ตารางแสดงผลการดำเนินงาน

(หน่วย: ล้านบาท)

รายการ	ไตรมาส		เปลี่ยนแปลง	ไตรมาส		งวด 9 เดือน		เปลี่ยนแปลง
	3/2561	2/2561	(%QoQ)	3/2560	(%YoY)	2561	2560	(%YoY)
รายได้ค่าธรรมเนียมและบริการ	89.1	86.4	3.1	68.5	30.0	285.3	204.9	39.2
กำไรและผลตอบแทนจาก เครื่องมือทางการเงิน	5.4	6.4	(15.6)	6.1	(11.5)	16.9	16.4	3.0
รายได้อื่น	0.3	0.6	(50.0)	0.1	200.0	1.3	0.6	116.7
รายได้รวม	94.8	93.4	1.5	74.8	26.8	303.5	221.9	36.8
ค่าใช้จ่ายรวม	62.7	60.3	4.0	53.6	17.0	200.5	152.4	31.6
กำไรสุทธิ	26.4	27.4	(3.6)	17.8	47.7	84.9	58.5	45.1

ผลการดำเนินงานของบริษัท ไตรมาสที่ 3 ของปี 2561 มีกำไรสุทธิ จำนวน 26.4 ล้านบาท เพิ่มขึ้นร้อยละ 47.7 เมื่อเทียบกับไตรมาสที่ 3 ของปี 2560 เป็นผลจากรายได้ค่าธรรมเนียมและบริการที่เพิ่มขึ้นจากการบริหารจัดการกองทุน

ผลการดำเนินงานของบริษัท งวด 9 เดือน ของปี 2561 มีกำไรสุทธิ จำนวน 84.9 ล้านบาท เพิ่มขึ้นร้อยละ 45.1 เมื่อเทียบกับงวด 9 เดือนของปี 2560 เป็นผลจากรายได้ค่าธรรมเนียมและบริการที่เพิ่มขึ้นจากการบริหารจัดการกองทุน

#### รายได้รวม

รายได้รวม ไตรมาสที่ 3 ของปี 2561 จำนวน 94.8 ล้านบาท เพิ่มขึ้นร้อยละ 26.8 เมื่อเทียบกับไตรมาสที่ 3 ของปี 2560 โดยส่วนใหญ่มาจากรายได้ค่าธรรมเนียมและบริการการจัดการกองทุนรวม คิดเป็นร้อยละ 76.3 ของรายได้ค่าธรรมเนียมและบริการ

รายได้รวมสำหรับงวด 9 เดือน ของปี 2561 มีจำนวน 303.5 ล้านบาท เพิ่มขึ้นร้อยละ 36.8 เมื่อเทียบกับงวด 9 เดือนของปี 2560 โดยส่วนใหญ่มาจากรายได้ค่าธรรมเนียมและบริการการจัดการกองทุนรวม คิดเป็นร้อยละ 77.5 ของรายได้ค่าธรรมเนียมและบริการ

**รายได้ค่าธรรมเนียมและบริการ**

รายได้ค่าธรรมเนียมและบริการ ไตรมาสที่ 3 ของปี 2561 มีจำนวน 89.1 ล้านบาท เพิ่มขึ้นร้อยละ 30.0 เมื่อเทียบกับไตรมาสที่ 3 ของปี 2560

รายได้ค่าธรรมเนียมและบริการ สำหรับงวด 9 เดือน ของปี 2561 มีจำนวน 285.3 ล้านบาท เพิ่มขึ้นร้อยละ 39.2 เมื่อเทียบกับงวด 9 เดือน ของปี 2560

**รายได้ที่นอกเหนือจากรายได้ค่าธรรมเนียมและบริการ**

รายได้ที่นอกเหนือจากรายได้ค่าธรรมเนียมและบริการ ไตรมาสที่ 3 ของปี 2561 ได้แก่ กำไรและผลตอบแทนจากเครื่องมือทางการเงิน และรายได้อื่น จำนวน 5.4 และ 0.3 ล้านบาท

รายได้ที่นอกเหนือจากรายได้ค่าธรรมเนียมและบริการ สำหรับงวด 9 เดือน ของปี 2561 ได้แก่ กำไรและผลตอบแทนจากเครื่องมือทางการเงิน และรายได้อื่น จำนวน 16.9 และ 1.3 ล้านบาท

**ค่าใช้จ่ายรวม**

ค่าใช้จ่ายรวม ไตรมาสที่ 3 ของปี 2561 มีจำนวน 62.7 ล้านบาท เพิ่มขึ้นร้อยละ 17.0 เมื่อเทียบกับไตรมาสที่ 3 ของปี 2560

ค่าใช้จ่ายรวม สำหรับงวด 9 เดือน ของปี 2561 มีจำนวน 200.5 ล้านบาท เพิ่มขึ้นร้อยละ 31.6 เมื่อเทียบกับงวด 9 เดือน ของปี 2560

**มูลค่าสินทรัพย์สุทธิภายใต้การบริหารจัดการ**

ณ วันที่ 30 กันยายน 2561 มีกองทุนรวมภายใต้การบริหารจัดการทั้งสิ้นจำนวน 63 กองทุน จำนวนกองทุนลดลง 9 กองทุน เมื่อเทียบกับงวดเดียวกันของปีก่อน และมีมูลค่าสินทรัพย์สุทธิทั้งสิ้น 57,843.4 ล้านบาท เพิ่มขึ้นจำนวน 6,511.2 ล้านบาท หรือเพิ่มขึ้นร้อยละ 12.7 เมื่อเทียบกับงวดเดียวกันของปีก่อน บริษัทมีส่วนแบ่งการตลาดอยู่ที่ร้อยละ 1.1 อยู่อันดับที่ 12 จาก 24 บริษัท และมีกองทุนรวมภายใต้การบริหารจัดการ ประกอบด้วย

- กองทุนรวมอสังหาริมทรัพย์และทรัสต์เพื่อการลงทุนในอสังหาริมทรัพย์	31,847.8	ล้านบาท
- กองทุนรวมตราสารหนี้	11,839.5	ล้านบาท
- กองทุนรวมตราสารทุน	1,561.5	ล้านบาท
- กองทุนแบบผสม	3,134.1	ล้านบาท
- กองทุน Foreign Investment Fund	5,032.2	ล้านบาท
- กองทุน Fund of Property Fund	4,428.3	ล้านบาท

ทั้งนี้ หากรวมกองทุนส่วนบุคคล และกองทุนสำรองเลี้ยงชีพ บริษัทมีมูลค่าทรัพย์สินสุทธิทั้งสิ้น ณ วันที่ 30 กันยายน 2561 เท่ากับ 67,696.4 ล้านบาท โดยมาจากกองทุนส่วนบุคคล 7,019.3 ล้านบาท และกองทุนสำรองเลี้ยงชีพ 2,833.7 ล้านบาท