



บริษัท โกลบอลกรีนเคมิคอล จำกัด (มหาชน)

คำอธิบายและการวิเคราะห์ของฝ่ายจัดการ
สำหรับผลการดำเนินงาน ไตรมาสที่ 1 ปี 2562



บทสรุปผู้บริหาร

ในไตรมาส 1/2562 ภาพรวมของผลผลิตปาล์มน้ำมัน และปริมาณสต็อกน้ำมันปาล์มดิบทั้งในประเทศและต่างประเทศอยู่ที่ระดับสูง ส่งผลให้ราคาน้ำมันปาล์มดิบและราคาน้ำมันเมล็ดในปาล์มดิบปรับตัวลดลงอย่างมากเมื่อเปรียบเทียบกับไตรมาส 1/2561 จากปัจจัยดังกล่าวทำให้ภาครัฐยังคงประกาศใช้อัตราส่วนผสมน้ำมันไบโอดีเซล B7 อย่างต่อเนื่อง อีกทั้งสนับสนุนการใช้ B20 ด้วยมาตรการต่างๆ เช่น การส่งเสริมให้ใช้ B20 ในรถขนส่งมวลชนและระบบขนส่งมวลชนอื่นๆ โดยการขยายเวลาสนับสนุนราคา B20 ให้ต่ำกว่าไบโอดีเซลเกรดปกติถึง 5 บาทต่อลิตร จากเดิมสิ้นสุดวันที่ 28 กุมภาพันธ์ 2562 เป็นสิ้นสุดวันที่ 31 พฤษภาคม 2562 โดยกองทุนน้ำมันเชื้อเพลิง และเร่งขยายปริมาณสถานีบริการน้ำมัน B20 ให้ได้ถึง 1,000 สาขา ภายในปี 2562 อีกด้วย ในส่วนตลาดแพตตี้แอลกอฮอล์จากธรรมชาติในไตรมาสนี้ปรับตัวดีขึ้นจากช่วงเวลาเดียวกันของปีก่อนหน้า เนื่องจากราคาที่ยังคงสูงกว่าแพตตี้แอลกอฮอล์สังเคราะห์ซึ่งเป็นผลมาจากราคาน้ำมันเมล็ดในปาล์มดิบที่ลดลง ในขณะที่อุปทานของตลาดแพตตี้แอลกอฮอล์ดั้งเดิมมากขึ้น จากการประกาศปิดโรงงานผลิตแพตตี้แอลกอฮอล์สังเคราะห์บางรายในทวีปยุโรป และการหยุดดำเนินการผลิตของโรงงานผลิตแพตตี้แอลกอฮอล์หลายรายในประเทศจีน เนื่องจากความเข้มงวดของกฎหมายด้านความปลอดภัยและสิ่งแวดล้อมของรัฐบาล

ทั้งนี้ในไตรมาส 1/2562 บริษัทฯ สามารถสร้างยอดขายผลิตภัณฑ์เมทิลเอสเทอร์เป็นจำนวน 94,703 ตัน ลดลง 8,051 ตัน หรือคิดเป็นลดลงร้อยละ 8 เมื่อเปรียบเทียบกับไตรมาสเดียวกันของปีที่ผ่านมา ในส่วนของผลิตภัณฑ์แพตตี้แอลกอฮอล์นั้น บริษัทฯ มียอดขายในไตรมาสนี้ เป็นจำนวน 24,798 ตัน เพิ่มขึ้น 563 ตัน หรือปรับเพิ่มขึ้นร้อยละ 2 จากช่วงเดียวกันของปีที่ผ่านมา จากปัจจัยดังกล่าวข้างต้นประกอบกับปัจจัยหลักด้านราคาขายผลิตภัณฑ์ที่ปรับลดลงตามราคาน้ำมันปาล์มดิบและราคาน้ำมันเมล็ดปาล์มดิบ ส่งผลให้บริษัทฯ มีรายได้จากการขายเป็นจำนวน 2,816 ล้านบาท ลดลงจำนวน 1,815 ล้านบาท หรือลดลงร้อยละ 39 จากช่วงเดียวกันของปีก่อนหน้า ในขณะที่บริษัทฯ มี EBITDA จำนวน 143 ล้านบาท ลดลงจากปีที่ผ่านมา 68 ล้านบาท หรือลดลงร้อยละ 32 โดยผลกำไรที่ลดลงมีสาเหตุมาจากอัตรากำไรของผลิตภัณฑ์เมทิลเอสเทอร์ที่ลดลงเนื่องจากภาวะการแข่งขันในอุตสาหกรรมที่สูงและราคาน้ำมันปาล์มดิบที่ปรับลดลงตามอุปทานที่ปรับเพิ่มขึ้น อย่างไรก็ตาม บริษัทฯ มีการบริหารจัดการสินค้าคงคลังได้มีประสิทธิภาพเพิ่มขึ้นตั้งแต่ช่วงครึ่งปีหลัง 2561 จึงทำให้ผลกระทบจาก Stock Loss ลดลง จากปัจจัยดังกล่าวข้างต้น จึงส่งผลให้บริษัทฯ มีกำไรสุทธิจำนวน 22 ล้านบาท ลดลงจากช่วงเดียวกันของปีก่อนหน้าร้อยละ 66

สำหรับสถานะทางการเงิน ณ วันที่ 31 มีนาคม 2562 บริษัทฯ มีสินทรัพย์รวมทั้งสิ้น 12,799 ล้านบาท ซึ่งประกอบด้วยส่วนที่เป็นเงินสดและเงินลงทุนระยะสั้นรวมทั้งสิ้น 3,882 ล้านบาท มีหนี้สินรวมทั้งสิ้น 3,069 ล้านบาท และส่วนของผู้ถือหุ้นจำนวน 9,730 ล้านบาท ทั้งนี้บริษัทฯ ยังคงมีสถานะการเงินที่แข็งแกร่งโดยมีอัตราส่วนหนี้สินต่อทุนในระดับต่ำ และมีอัตราส่วนสภาพคล่องในระดับสูง

ผลการดำเนินงาน

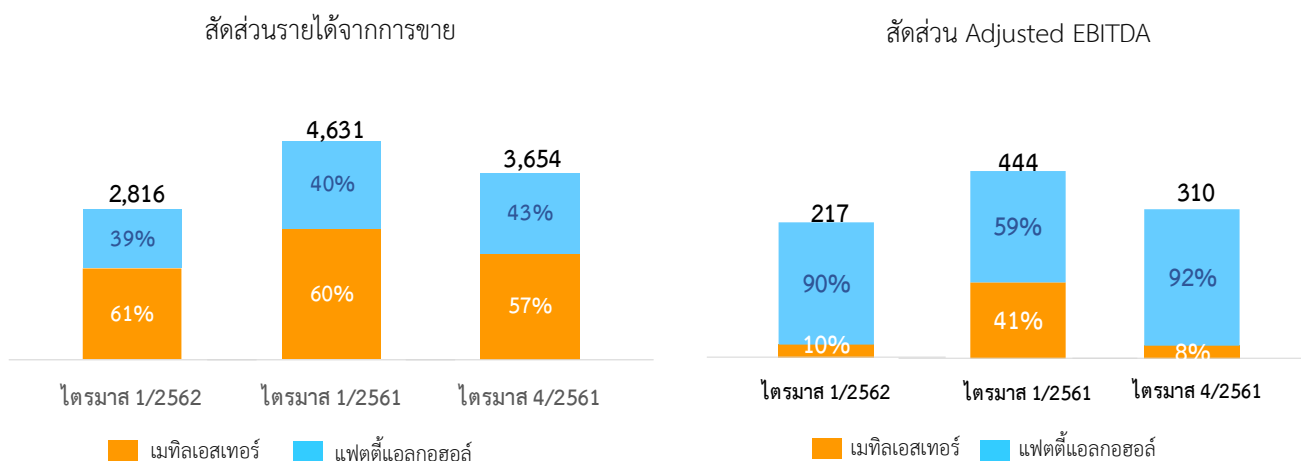
ตารางที่ 1 : สรุปผลการดำเนินงานของบริษัทฯ เปรียบเทียบไตรมาส 1/2562, ไตรมาส 1/2561 และไตรมาส 4/2561

หน่วย: ล้านบาท	ไตรมาส 1/2562	ไตรมาส 1/2561	% YoY	ไตรมาส 4/2561	% QoQ
รายได้จากการขาย	2,816	4,631	-39%	3,654	-23%
EBITDA	143	211	-32%	286	-50%
อัตรากำไร EBITDA (%)	5.1%	4.6%	0.5%	7.8%	-2.7%
Stock Gain/(Loss) & NRV	-74	-233	-68%	-24	208%
Adjusted EBITDA ⁽¹⁾	217	444	-51%	310	-30%
Adjusted EBITDA Margin (%)	7.7%	9.6%	-1.9%	8.5%	-0.8%
กำไรสุทธิ	22	64	-66%	171	-87%
รายการพิเศษสุทธิภาษี	-	-	n.a.	272 ⁽²⁾	n.a.
กำไรสุทธิ	22	64	-66%	443	-95%
กำไรสุทธิ บาท/หุ้น	0.02	0.06	-67%	0.43	-95%

หมายเหตุ : (1) Adjusted EBITDA คือ EBITDA ที่ไม่รวมผลกระทบจาก Stock Gain/(Loss) และค่าเผื่อมูลค่าของสินค้าคงเหลือ (NRV)

(2) รายได้ภาษีจากการบันทึกภาษีเงินได้รอตัดบัญชี 272 ล้านบาท

แผนภูมิที่ 1 : สัดส่วนรายได้จากการขาย และ Adjusted EBITDA แยกตามธุรกิจ เปรียบเทียบไตรมาส 1/2562, ไตรมาส 1/2561, ไตรมาส 4/2561 (ล้านบาท)



สถานการณ์ตลาด

สถานการณ์ตลาดเมทิลเอสเทอร์ (B100)

ตารางที่ 2: ราคาผลิตภัณฑ์และวัตถุดิบหลัก

ราคาเฉลี่ย	ไตรมาส 1/2562	ไตรมาส 1/2561	% YoY	ไตรมาส 4/2561	% QoQ
B100 (บาท/ลิตร) ⁽¹⁾	20.74	24.66	-16%	21.78	-5%
B100 (บาท/กก.) ⁽²⁾	23.98	28.51	-16%	25.18	-5%
น้ำมันปาล์มดิบ (CPO) (บาท/กก.) ⁽³⁾	16.04	20.34	-21%	16.94	-5%
EPPO P2F (บาท/กก.) ⁽⁴⁾	4.87	5.14	-5%	5.22	-7%
อัตราการผลิตไบโอดีเซล	B7	B7		B7	

หมายเหตุ : (1) อ่างอิงสนพ. (EPPO)

(2) 0.865 ตันเท่ากับ 1,000 ลิตร โดยประมาณ

(3) อ่างอิงกรมการค้าภายใน (DIT)

(4) ส่วนต่างระหว่างราคาผลิตภัณฑ์เมทิลเอสเทอร์กับวัตถุดิบตามสูตรราคา B100 ของ สนพ. (EPPO)

ภาพรวมราคาน้ำมันปาล์มดิบ (CPO) ของไทยโดยอ้างอิงราคาน้ำมันปาล์มดิบที่ประกาศโดยกรมการค้าภายใน (CPO-DIT) ในไตรมาส 1/2562 ปรับลดลงจากช่วงเวลาเดียวกันของปีก่อนหน้ามาอยู่ที่ 16.04 บาทต่อกิโลกรัม ลดลง 4.30 บาทต่อกิโลกรัม หรือคิดเป็นร้อยละ 21 ตามแนวโน้มราคาน้ำมันปาล์มดิบในตลาดประเทศมาเลเซีย (CPO-MPOB) ซึ่งอ่อนค่าลงอย่างต่อเนื่องจากปริมาณสต็อกที่สูงเป็นประวัติการณ์ ประกอบกับแรงกดดันจากราคาสินค้าทดแทนอย่างน้ำมันถั่วเหลืองที่อ่อนค่าลงเช่นกัน ด้านความต้องการเมทิลเอสเทอร์ในไตรมาส 1/2562 มีแนวโน้มใกล้เคียงกับช่วงเวลาเดียวกันของปีก่อนหน้าอยู่ที่ประมาณ 375,000 ตัน ถึงแม้รัฐจะพยายามกระตุ้นให้มีการใช้เมทิลเอสเทอร์มากขึ้นผ่านทางนโยบาย B20 แล้วก็ตามอย่างไรก็ดีในช่วงไตรมาส 1/2561 รัฐบาลได้ขอความร่วมมือจากผู้ผสมไบโอดีเซล (ผู้ค้าน้ำมันตามมาตรา 7) ให้ซื้อเมทิลเอสเทอร์เข้ามาเก็บสต็อกไว้ เพื่อเร่งดูดซับปริมาณน้ำมันปาล์มดิบส่วนเกิน ทำให้ในปีที่ผ่านมาปริมาณความต้องการเมทิลเอสเทอร์ในประเทศสูงกว่าระดับปกติ ทั้งนี้ราคาเมทิลเอสเทอร์ในไตรมาส 1/2562 ได้ปรับตัวลงตามแนวโน้มราคาน้ำมันปาล์มดิบมาอยู่ที่ 23.98 บาทต่อกิโลกรัม ลดลง 4.53 บาทต่อกิโลกรัม หรือคิดเป็นร้อยละ 16 เมื่อเปรียบเทียบกับช่วงเวลาเดียวกันของปีก่อนหน้า

เมื่อเปรียบเทียบกับไตรมาส 4/2561 ราคาน้ำมันปาล์มดิบปรับลดลงจำนวน 0.90 บาทต่อกิโลกรัม หรือลดลงร้อยละ 5 มาอยู่ที่ 16.04 บาทต่อกิโลกรัม เนื่องจากปริมาณสต็อกในประเทศยังคงอยู่ที่ระดับ 400,000 ตัน ในขณะที่มาตรการกระตุ้นการใช้ น้ำมันปาล์มดิบในประเทศ เช่น การให้การไฟฟ้าฝ่ายผลิตแห่งประเทศไทย (กฟผ.) รับซื้อน้ำมันปาล์มดิบเพื่อใช้เป็นเชื้อเพลิงผลิตไฟฟ้า และนโยบาย B20 ที่ยังไม่เป็นผลมากนัก ด้านความต้องการเมทิลเอสเทอร์ในไตรมาส 1/2562 มีแนวโน้มปรับสูงขึ้นจากไตรมาสก่อนหน้ามาอยู่ที่ประมาณ 375,000 ตัน เพิ่มขึ้น 23,400 ตัน หรือคิดเป็นร้อยละ 7 เนื่องจากรัฐบาลยังคงสนับสนุนการใช้ B20 อย่างต่อเนื่อง เช่น การให้ใช้ B20 ในรถขนส่งมวลขนและระบบขนส่งมวลขนอื่นๆ โดยการขยายเวลาสนับสนุนราคา B20 ให้ต่ำกว่าไบโอดีเซลเกรดปกติถึง 5 บาทต่อลิตร จากเดิมสิ้นสุดวันที่ 28 กุมภาพันธ์ 2562 เป็นสิ้นสุดวันที่ 31 พฤษภาคม 2562 ผ่านกองทุนน้ำมันเชื้อเพลิง และจูงใจให้ผู้ใช้รถบรรทุกหันมาใช้ B20 มากขึ้น นอกจากนี้ยังมีการเร่งขยาย

ปริมาณสถานีบริการน้ำมัน B20 ให้ได้ถึง 1,000 สาขา ภายในปี 2562 อีกด้วย ทั้งนี้ราคาเมทิลเอสเทอร์ในไตรมาส 1/2562 ยังมีแนวโน้มอ่อนค่าลงมาตามราคาน้ำมันปาล์มดิบในประเทศมาอยู่ที่ 23.98 บาทต่อกิโลกรัม ลดลง 1.20 บาทต่อกิโลกรัม หรือคิดเป็นร้อยละ 5 เมื่อเปรียบเทียบกับช่วงไตรมาสก่อนหน้า

สำหรับ EPPO P2F (ส่วนต่างระหว่างราคาผลิตภัณฑ์เมทิลเอสเทอร์กับวัตถุดิบฯ) ของผลิตภัณฑ์เมทิลเอสเทอร์ในไตรมาส 1/2562 ปรับลดลงจากไตรมาสเดียวกันของปีก่อนหน้ามาอยู่ที่ 4.87 บาทต่อกิโลกรัม ลดลง 0.27 บาทต่อกิโลกรัม หรือคิดเป็นร้อยละ 5 และเมื่อเปรียบเทียบกับไตรมาส 4/2561 แล้ว EPPO P2F ลดลง 0.35 บาทต่อกิโลกรัม หรือคิดเป็นร้อยละ 7 ซึ่งเป็นผลจากราคาเมทานอลที่ปรับลดลงตามสูตรราคา EPPO ในผลิตภัณฑ์เมทิลเอสเทอร์ (B100)

สถานการณ์ตลาดแพตตีแอลกอฮอล์ (FA)

ตารางที่ 3 : ราคาผลิตภัณฑ์และวัตถุดิบหลัก

ราคาเฉลี่ย (เหรียญสหรัฐฯ ต่อตัน)	ไตรมาส 1/2562	ไตรมาส 1/2561	% YoY	ไตรมาส 4/2561	% QoQ
ผลิตภัณฑ์แพตตีแอลกอฮอล์ ⁽¹⁾					
- Short Chain	3,249	3,618	-10%	3,538	-8%
- Mid Cut	1,241	1,796	-31%	1,231	1%
- Long Chain	1,183	1,271	-7%	1,164	2%
ผลิตภัณฑ์แพตตีแอลกอฮอล์เฉลี่ย ⁽²⁾	1,365	1,784	-23%	1,395	-2%
น้ำมันเมล็ดในปาล์มดิบ (CPKO) ⁽³⁾	677	1,138	-41%	717	-6%
Market P2F ผลิตภัณฑ์แพตตีแอลกอฮอล์	553	419	32%	535	3%

หมายเหตุ : (1) อ้างอิงราคา ICIS

(2) ราคาเฉลี่ยตามสัดส่วนการผลิต Short Chain 8% Mid Cut 62% และ Long Chain 30%

(3) อ้างอิง Malaysian Palm Oil Board (MPOB)

ราคาน้ำมันเมล็ดในปาล์มดิบ (CPKO) ไตรมาส 1/2562 ลดลงจากช่วงไตรมาสเดียวกันของปีก่อนหน้ามาอยู่ที่ 677 เหรียญสหรัฐฯ ต่อตัน ลดลง 461 เหรียญสหรัฐฯ ต่อตัน คิดเป็นร้อยละ 41 และปรับลดลงจากไตรมาสก่อนหน้า 40 เหรียญสหรัฐฯ ต่อตัน คิดเป็นร้อยละ 6 โดยมีสาเหตุหลักจากปริมาณผลผลิตที่ออกสู่ตลาดอย่างต่อเนื่อง ในขณะที่ความต้องการมีอยู่จำกัด จากกระแสรักสุขภาพและมาตรการกีดกันทางการค้าจากประเทศต่างๆ รวมถึงแนวโน้มราคาน้ำมันเมล็ดในปาล์มดิบที่ถูกกดดันจากราคาสินค้าทดแทนอย่างน้ำมันมะพร้าวที่ปรับฐานลงมาจากผลผลิตที่เพิ่มขึ้นอีกด้วย

ด้านความต้องการแพตตีแอลกอฮอล์จากธรรมชาติ (Natural Fatty Alcohols) ในไตรมาส 1/2562 มีแนวโน้มที่ดี โดยปรับตัวดีขึ้นจากช่วงเวลาเดียวกันของปีก่อนหน้าและไตรมาสที่ผ่านมา เนื่องจากราคาที่ยังคงจูงใจกว่าผลิตภัณฑ์ทดแทนอย่างแพตตีแอลกอฮอล์สังเคราะห์ (Synthetic Fatty Alcohols) ประกอบกับอุปทานในตลาดที่ตึงตัวมากขึ้นจากการประกาศปิดโรงงานผลิตแพตตีแอลกอฮอล์สังเคราะห์บางรายในทวีปยุโรป และการหยุดดำเนินการผลิตของผู้ผลิตแพตตีแอลกอฮอล์หลายรายในประเทศจีนจากการเข้มงวดของกฎหมายด้านความปลอดภัยและสิ่งแวดล้อมของรัฐบาล นอกจากนี้ตลาดยังได้รับ

แรงซื้อจากผู้ผลิตเคมีเพื่อการเกษตรและเคมีเพื่อการก่อสร้างในประเทศจีนที่จำเป็นต้องเตรียมผลิตสินค้าให้ทันต่อความต้องการใช้ในช่วงฤดูร้อนของประเทศดังกล่าวอีกด้วย

ในส่วน Market P2F ของแพตต์แอลกอฮอล์ในไตรมาส 1/2562 อยู่ที่ 553 เหรียญสหรัฐฯ ต่อตัน เพิ่มขึ้นจากไตรมาสเดียวกันในปีก่อนหน้า 134 เหรียญสหรัฐฯ ต่อตัน หรือคิดเป็นร้อยละ 32 หากเทียบกับไตรมาสก่อนหน้านี Market P2F ของแพตต์แอลกอฮอล์เพิ่มขึ้นเป็นจำนวน 18 เหรียญสหรัฐฯ ต่อตัน หรือคิดเป็นร้อยละ 3 ซึ่งเป็นผลจากปัจจัยด้านอุปสงค์และอุปทานตามที่กล่าวข้างต้น

ผลการดำเนินงานตามกลุ่มธุรกิจ

ผลการดำเนินงานของกลุ่มธุรกิจเมทิลเอสเทอร์ (B100)

ตารางที่ 4 : ผลการดำเนินงานของกลุ่มธุรกิจเมทิลเอสเทอร์ (B100)

	ไตรมาส 1/2562	ไตรมาส 1/2561	% YoY	ไตรมาส 4/2561	% QoQ
อัตรากำลังการผลิต (%) ⁽¹⁾	102%	119%	-17%	112%	-10%
ปริมาณการขาย (ตัน)	94,703 ⁽²⁾	102,754	-8%	97,431 ⁽³⁾	-3%
ปริมาณการขาย (ล้านลิตร) ⁽⁴⁾	109	119	-8%	113	-3%
รายได้จากการขาย (ล้านบาท)	1,714	2,774	-38%	2,079	-18%
EBITDA (ล้านบาท)	3	163	-98%	1	200%
อัตรากำไร EBITDA (%)	0.2%	5.9%	-5.7%	0.0%	0.2%
Stock Gain/(Loss) & NRV	-18	-17	5.9%	-25	-28%
Adjusted EBITDA (ล้านบาท) ⁽⁵⁾	21	180	-88%	26	-19%
Adjusted EBITDA Margin (%)	1.2%	6.5%	-5.3%	1.3%	-0.1%

หมายเหตุ : (1) จำนวนจากกำลังการผลิตติดตั้งที่ 300,000 ตันต่อปี ของโรงผลิตเมทิลเอสเทอร์แห่งที่ 1

(2) ในไตรมาส 1/2562 บริษัทฯ มียอดขายเมทิลเอสเทอร์จากโรงงานผลิตเมทิลเอสเทอร์แห่งที่ 2 จำนวน 15,678 ตัน แต่บริษัทฯ รับรู้รายได้จากการขายในงบกำไร/ขาดทุนจากการผลิตที่โรงงานเมทิลเอสเทอร์แห่งที่ 1 เท่านั้น เนื่องจากโรงงานผลิตเมทิลเอสเทอร์แห่งที่ 2 ยังอยู่ในช่วงทดลองการผลิต

(3) ในไตรมาส 4/2561 บริษัทฯ มียอดขายเมทิลเอสเทอร์จากโรงงานผลิตเมทิลเอสเทอร์แห่งที่ 2 จำนวน 7,109 ตัน แต่บริษัทฯ รับรู้รายได้จากการขายในงบกำไร/ขาดทุนจากการผลิตที่โรงงานเมทิลเอสเทอร์แห่งที่ 1 เท่านั้น เนื่องจากโรงงานผลิตเมทิลเอสเทอร์แห่งที่ 2 ยังอยู่ในช่วงทดลองการผลิต

(4) 0.865 ตัน เท่ากับ 1,000 ลิตร โดยประมาณ

(5) Adjusted EBITDA คือ EBITDA ที่ไม่รวมผลกระทบจาก Stock Gain/(Loss) และค่าเผื่อมูลค่าของสินค้าคงเหลือ (NRV)

ผลการดำเนินงานเปรียบเทียบไตรมาส 1/2562 กับไตรมาส 1/2561

บริษัทฯ มีรายได้จากการขายกลุ่มผลิตภัณฑ์เมทิลเอสเทอร์ในไตรมาส 1/2562 จำนวน 1,714 ล้านบาท ปรับลดลงจากไตรมาส 1/2561 ร้อยละ 38 เนื่องจากบริษัทฯ สามารถรับรู้ปริมาณการขายผลิตภัณฑ์จากโรงงานผลิตเมทิลเอสเทอร์แห่งที่ 1 ได้เพียงแห่งเดียว ส่งผลให้ปริมาณการขายเมทิลเอสเทอร์ปรับลดลงร้อยละ 23 นอกจากนี้ราคาขายเมทิลเอสเทอร์ก็มีการปรับลดลงตามสภาวะราคาน้ำมันปาล์มดิบที่ลดลง ประกอบกับการปรับลดลงของราคากลิเซอรินค่อนข้างมาก ส่งผลให้รายได้จากการขาย

ผลิตภัณฑ์พลอยได้ลดลง แต่ทั้งนี้ เมื่อรวมปริมาณการขายเมทิลเอสเทอร์จากโรงงานแห่งที่ 2 บริษัทฯ จะมีปริมาณขายปรับลดลง 8,051 ตัน หรือคิดเป็นร้อยละ 8 นอกจากนี้จากการลดลงของราคาน้ำมันปาล์มดิบทำให้ส่วนลดราคาวัตถุดิบที่บริษัทฯ ได้รับปรับลดลง และส่งผลให้บริษัทฯ รับรู้ Stock Loss & NRV จำนวน 18 ล้านบาท จากปัจจัยดังกล่าวข้างต้นทำให้บริษัทฯ มี EBITDA จำนวน 3 ล้านบาท ปรับลดลงจากปีก่อนหน้าร้อยละ 98 และบริษัทฯ มี Adjusted EBITDA จำนวน 21 ล้านบาท ปรับลดลงจากปีก่อนหน้าร้อยละ 88

ผลการดำเนินงานเปรียบเทียบไตรมาส 1/2562 กับไตรมาส 4/2561

บริษัทฯ มีรายได้จากการขายกลุ่มผลิตภัณฑ์เมทิลเอสเทอร์ลดลง 365 ล้านบาท หรือคิดเป็นร้อยละ 18 แม้ว่าปริมาณการขายเมทิลเอสเทอร์ในไตรมาสที่ 1/2562 จะมีปริมาณใกล้เคียงกับไตรมาสที่ผ่านมา แต่หากพิจารณาเฉพาะปริมาณการขายผลิตภัณฑ์จากโรงงานผลิตเมทิลเอสเทอร์แห่งที่ 1 ปริมาณการขายเมทิลเอสเทอร์ปรับลดลงร้อยละ 13 เนื่องจากบริษัทฯ มีปริมาณการขายผลิตภัณฑ์ของโรงงานผลิตเมทิลเอสเทอร์แห่งที่ 2 เพิ่มขึ้น ประกอบกับราคาขายเมทิลเอสเทอร์ที่ปรับลดลงตามสภาวะราคาน้ำมันปาล์มดิบที่ลดลง และรายได้จากการขายผลิตภัณฑ์พลอยได้ลดลง อย่างไรก็ตาม บริษัทฯ สามารถบริหารจัดการสินค้าคงคลังได้อย่างมีประสิทธิภาพมากขึ้น ส่งผลให้บริษัทฯ รับรู้ Stock Loss & NRV ลดลงจากไตรมาสก่อนหน้า 7 ล้านบาท หรือคิดเป็นลดลงร้อยละ 28 ทำให้ในไตรมาสนี้บริษัทฯ มี EBITDA จำนวน 3 ล้านบาท ปรับเพิ่มขึ้นจากไตรมาสก่อนหน้าร้อยละ 200 และบริษัทฯ มี Adjusted EBITDA จำนวน 21 ล้านบาท ปรับลดลงจากไตรมาสก่อนหน้า 5 ล้านบาท หรือลดลงร้อยละ 19

ผลการดำเนินงานของกลุ่มธุรกิจแพตตี้แอลกอฮอล์

ตารางที่ 5 : ผลการดำเนินงานของกลุ่มธุรกิจแพตตี้แอลกอฮอล์

	ไตรมาส 1/2562	ไตรมาส 1/2561	% YoY	ไตรมาส 4/2561	% QoQ
อัตรากำลังการผลิต (%)	111%	101%	10%	129%	-18%
ปริมาณการขาย (ตัน)	24,798	24,235	2%	33,442	-26%
รายได้จากการขาย (ล้านบาท)	1,102	1,857	-41%	1,575	-30%
EBITDA (ล้านบาท)	140	48	192%	285	-51%
อัตรากำไร EBITDA (%)	12.7%	2.6%	10.1%	18.1%	-5.4%
Stock Gain/(Loss) & NRV	-56	-216	-74%	1	-5700%
Adjusted EBITDA (ล้านบาท) ⁽¹⁾	196	264	-26%	284	-31%
Adjusted EBITDA Margin (%)	17.8%	14.2%	3.6%	18.0%	-0.2%

หมายเหตุ : (1) Adjusted EBITDA คือ EBITDA ที่ไม่รวมผลกระทบจาก Stock Gain/(Loss) และ ค่าเมื่อมูลค่าของสินค้าคงเหลือ (NRV)

ผลการดำเนินงานเปรียบเทียบไตรมาส 1/2562 กับไตรมาส 1/2561

บริษัทฯ มีรายได้จากการขายของกลุ่มธุรกิจแพตตี้แอลกอฮอล์สำหรับไตรมาส 1/2562 จำนวน 1,102 ล้านบาท ลดลงจากไตรมาส 1/2561 ร้อยละ 41 เนื่องจากราคาแพตตี้แอลกอฮอล์จากธรรมชาติปรับลดลงตามภาวะราคาน้ำมันเมล็ดในปาล์มดิบที่ปรับลดลงถึงร้อยละ 41 แม้ว่าบริษัทฯ จะสามารถสร้างปริมาณขายได้เพิ่มขึ้นเล็กน้อยจากไตรมาสเดียวกันของปีที่ผ่านมา คิดเป็นการเพิ่มขึ้นร้อยละ 2 จากอุปสงค์ที่ปรับตัวดีขึ้น ทั้งนี้ บริษัทฯ มี Stock Loss & NRV ที่ 56 ล้านบาท ลดลงจากไตรมาส 1/2561 ร้อยละ 74 เนื่องจากบริษัทฯ มีการบริหารจัดการสินค้าคงคลังให้มีประสิทธิภาพเพิ่มขึ้นตั้งแต่ช่วงครึ่งปีหลัง 2561 จึงทำให้ผลกระทบจาก Stock Loss ลดลง ทำให้บริษัทฯ มี EBITDA จำนวน 140 ล้านบาท ปรับเพิ่มขึ้นจากปีก่อนหน้าร้อยละ 192 ในขณะที่มี Adjusted EBITDA จำนวน 196 ล้านบาท ปรับลดลงจากปีก่อนหน้าร้อยละ 26

ผลการดำเนินงานเปรียบเทียบไตรมาส 1/2562 กับไตรมาส 4/2561

บริษัทฯ มีรายได้จากการขายของกลุ่มธุรกิจแพตตี้แอลกอฮอล์ในไตรมาส 1/2562 จำนวน 1,102 ล้านบาท ปรับลดจากไตรมาส 4/2561 ร้อยละ 30 โดยมีสาเหตุหลักจากการลดลงของปริมาณการขายแพตตี้แอลกอฮอล์ เนื่องจากบริษัทฯ มีการหยุดหน่วยการผลิตผลิตภัณฑ์แพตตี้แอลกอฮอล์ประจำปีเพื่อเปลี่ยนตัวเร่งปฏิกิริยาในช่วงต้นเดือนมกราคม เป็นระยะเวลา 11 วัน ประกอบกับความต้องการแพตตี้แอลกอฮอล์ที่ลดลงหลังวันหยุดเทศกาลปีใหม่ซึ่งเป็นปกติตามฤดูกาล นอกจากนี้ จากการที่ราคาน้ำมันเมล็ดในปาล์มดิบที่ปรับลดลง ส่งผลให้บริษัทฯ ได้รับผลกระทบจาก Stock Loss & NRV จำนวน 56 ล้านบาท ทำให้บริษัทฯ มี EBITDA จำนวน 140 ล้านบาท ปรับลดลงจากไตรมาสก่อนหน้าร้อยละ 51 และบริษัทฯ มี Adjusted EBITDA จำนวน 196 ล้านบาท ปรับลดลงจากไตรมาสก่อนหน้าร้อยละ 31

งบกำไรขาดทุนรวม

ตารางที่ 6 : งบกำไร/ขาดทุนรวม เปรียบเทียบไตรมาส 1/2562, ไตรมาส 1/2561 และไตรมาส 4/2561

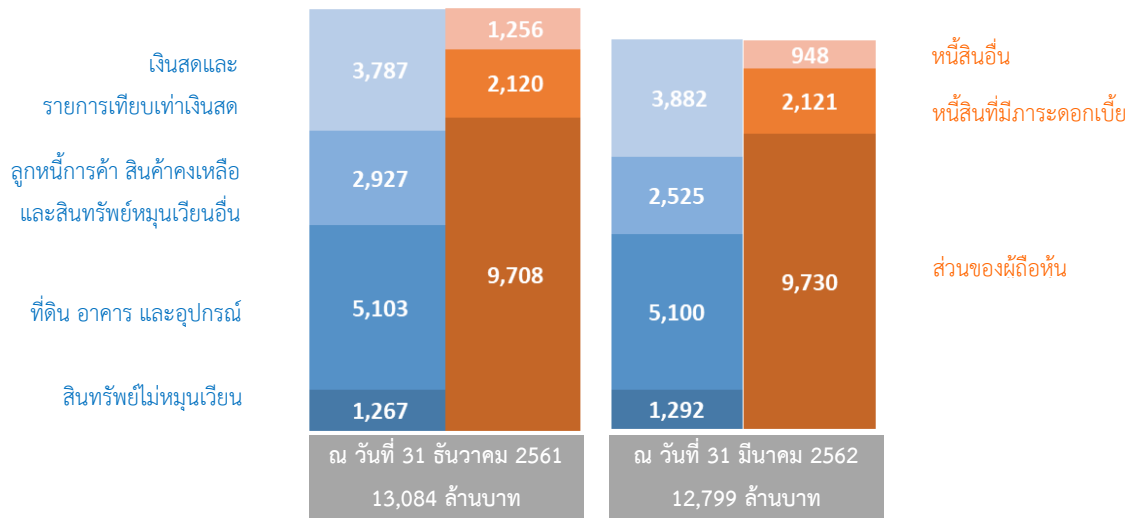
	ไตรมาส 1/2562		ไตรมาส 1/2561		YoY		ไตรมาส 4/2561		QoQ	
	ลบ.	%	ลบ.	%	ลบ.	%	ลบ.	%	ลบ.	%
รายได้จากการขาย	2,816	100	4,631	100	(1,815)	(39)	3,654	100	(838)	(23)
วัตถุดิบ	(1,975)	(70)	(3,522)	(76)	1,547	(44)	(2,575)	(70)	600	(23)
ค่าเผื่อมูลค่าสินค้าคงเหลือ (NRV)	(7)	(0)	2	0	(9)	(450)	(4)	(0)	(3)	75
Product to Feed Margin	834	30	1,111	24	(277)	(25)	1,075	29	(241)	(22)
ค่าใช้จ่ายแปรผันอื่น	(403)	(14)	(495)	(11)	92	(19)	(484)	(13)	81	(17)
ค่าใช้จ่ายในการผลิต	(133)	(5)	(126)	(3)	(7)	6	(163)	(4)	30	(18)
Stock Gain/(Loss)	(67)	(2)	(235)	(5)	168	(71)	(20)	(1)	(47)	235
ค่าใช้จ่ายในการขายและบริหาร	(110)	(4)	(72)	(2)	(38)	53	(140)	(4)	30	(21)
รายได้อื่นๆ	22	1	28	1	(6)	(21)	18	0	4	22
EBITDA	143	5	211	5	(68)	(32)	286	8	(143)	(50)
ค่าเสื่อมราคาและตัดจำหน่ายทางบัญชี	(111)	(4)	(139)	(3)	28	(20)	(125)	(3)	14	(11)
EBIT	32	1	72	2	(40)	(56)	161	4	(129)	(80)
ค่าใช้จ่ายทางการเงินสุทธิ	(4)	(0)	(5)	(0)	1	(20)	(5)	(0)	1	(20)
กำไร/(ขาดทุน)จากอัตราแลกเปลี่ยน ⁽¹⁾	(3)	(0)	(27)	(1)	24	(89)	(1)	(0)	(2)	200
ส่วนแบ่งกำไร/(ขาดทุน)จากเงินลงทุน	1	0	20	0	(19)	(95)	9	0	(8)	(89)
รายได้/(ค่าใช้จ่าย)ภาษีเงินได้	(4)	(0)	4	0	(8)	(200)	7	0	(11)	(157)
กำไรสุทธิรวม	22	1	64	1	(42)	(66)	171	5	(149)	(87)
รายการพิเศษสุทธิภาษี ⁽²⁾	-	n.a.	-	n.a.	-	n.a.	272	7	(272)	(100)
กำไรสุทธิรวมหลังรายการพิเศษ	22	1	64	1	(42)	(66)	443	12	(421)	(95)

หมายเหตุ : (1) รวมกำไร/(ขาดทุน) จากอัตราแลกเปลี่ยน และกำไร/(ขาดทุน) จากตราสารอนุพันธ์

(2) รายการพิเศษจากรายได้ภาษีจากภาษีเงินได้รื้อตัดบัญชี 272 ล้านบาท

งบแสดงฐานะการเงิน

แผนภูมิที่ 2 : งบแสดงฐานะการเงิน เปรียบเทียบ ณ วันที่ 31 มีนาคม 2562 และ ณ วันที่ 31 ธันวาคม 2561



สินทรัพย์

ณ วันที่ 31 มีนาคม 2562 บริษัทฯ มีสินทรัพย์รวมทั้งสิ้น 12,799 ล้านบาท ลดลงจาก ณ วันที่ 31 ธันวาคม 2561 จำนวน 285 ล้านบาท เนื่องจากสินทรัพย์หมุนเวียนลดลง 307 ล้านบาท โดยมีการเปลี่ยนแปลงที่สำคัญ คือ

- มูลค่าสินค้าคงเหลือลดลงจำนวน 217 ล้านบาท เนื่องจาก ณ เดือนธันวาคม บริษัทฯ มีการสำรองวัตถุดิบเพื่อรองรับการผลิตในช่วงหลังปีใหม่ ประกอบกับมีราคาวัตถุดิบที่ลดต่ำลง
- ลูกหนี้การค้าลดลง 215 ล้านบาท ส่วนใหญ่เป็นผลจากราคาขายผลิตภัณฑ์ที่ปรับลดลงเมื่อเทียบกับไตรมาส 4/2561
- เงินสดและรายการเทียบเท่าเงินสดเพิ่มขึ้น 95 ล้านบาท ซึ่งเป็นผลจากการลดลงของเงินทุนหมุนเวียน

หนี้สิน

ณ วันที่ 31 มีนาคม 2562 บริษัทฯ มีหนี้สินรวมทั้งสิ้น 3,069 ล้านบาท ลดลงจาก ณ วันที่ 31 ธันวาคม 2561 จำนวน 307 ล้านบาท คิดเป็นร้อยละ 9 มีสาเหตุหลักจากเจ้าหนี้การค้าลดลง 260 ล้านบาท เนื่องจากในช่วงปลายปี 2561 บริษัทฯ ต้องมีการจัดซื้อวัตถุดิบเพื่อรองรับการผลิตในช่วงหลังปีใหม่ ประกอบกับในช่วงไตรมาส 1/2562 ราคาวัตถุดิบมีการปรับตัวลดลง และเจ้าหนี้ค่าก่อสร้างลดลง 27 ล้านบาท เนื่องจากได้มีการทยอยชำระค่าก่อสร้างตามความก้าวหน้าของโครงการเมทิลเอสเทอร์แห่งที่ 2

ส่วนของผู้ถือหุ้น

ณ วันที่ 31 มีนาคม 2562 บริษัทฯ มีส่วนของผู้ถือหุ้น 9,730 ล้านบาท เพิ่มขึ้นจาก ณ วันที่ 31 ธันวาคม 2561 จำนวน 22 ล้านบาท เพิ่มขึ้นจากผลกำไรสุทธิของไตรมาสที่ 1/2562 จำนวน 22 ล้านบาท

งบกระแสเงินสด

กระแสเงินสดรับจากกิจกรรมดำเนินงานสุทธิ 246 ล้านบาท ประกอบด้วยเงินสดที่ได้จากกำไรสุทธิ 22 ล้านบาท และรายการเกี่ยวกับการดำเนินงานอื่นๆ 224 ล้านบาท ส่วนใหญ่เป็นผลจากการลดลงของลูกหนี้การค้า สินค้าคงเหลือ และเจ้าหนี้การค้า กระแสเงินสดที่ใช้ไปในกิจกรรมการลงทุนประมาณ 90 ล้านบาท เป็นเงินสดจ่ายเพื่อซื้ออาคารและอุปกรณ์จำนวน 121 ล้านบาท ส่วนใหญ่เป็นการลงทุนในโครงการผลิตเมทิลเอสเทอร์แห่งที่ 2 เงินสดจ่ายในการลงทุนในบริษัท จีจีซี เคทีเอส ไบโออินดัสเทรียล จำกัด จำนวน 30 ล้านบาท และมีเงินฝากระยะสั้นลดลง 50 ล้านบาท สำหรับกระแสเงินสดที่ใช้ไปในกิจกรรมจัดหาเงินจำนวน 17 ล้านบาท เป็นการจ่ายดอกเบี้ย และการจ่ายค่างวดตามสัญญาเช่าทางการเงิน

อัตราส่วนทางการเงินที่สำคัญ

ตารางที่ 8 : อัตราส่วนทางการเงินที่สำคัญ เปรียบเทียบไตรมาส 1/2562, ไตรมาส 1/2561 และไตรมาส 4/2561

อัตราส่วนทางการเงิน	ไตรมาส 1/2562	ไตรมาส 1/2561	ไตรมาส 4/2561
อัตราส่วนสภาพคล่อง (เท่า)	5.2	7.5	4.4
อัตราส่วน EBITDA ต่อรายได้จากการขาย (%)	5.1	4.6	7.8
อัตราส่วน กำไรสุทธิต่อรายได้จากการขาย (%)	0.8	1.4	12.1
อัตราส่วนผลตอบแทนต่อสินทรัพย์ (%)	(10.9)	3.9	(10.5)
อัตราส่วนผลตอบแทนต่อส่วนของผู้ถือหุ้น (%)	(11.5)	4.6	(11.2)
อัตราส่วนหนี้สินต่อส่วนของผู้ถือหุ้น (เท่า)	0.3	0.3	0.3
อัตราส่วนหนี้สินที่มีภาระดอกเบี้ยต่อส่วนของผู้ถือหุ้น (เท่า)	0.2	0.2	0.2
อัตราส่วนหนี้สินที่มีภาระดอกเบี้ยต่อ EBITDA (เท่า)	2.5	2.3	2.3

หมายเหตุ :

อัตราส่วนสภาพคล่อง (เท่า)	=	สินทรัพย์หมุนเวียน	หาร	หนี้สินหมุนเวียน
อัตราส่วน EBITDA ต่อรายได้จากการขาย (ร้อยละ)	=	EBITDA	หาร	รายได้จากการขาย
อัตราส่วนกำไรสุทธิต่อรายได้จากการขาย (ร้อยละ)	=	กำไรสุทธิ	หาร	รายได้จากการขาย
อัตราส่วนผลตอบแทนต่อสินทรัพย์ (ร้อยละ)	=	กำไรสุทธิ	หาร	สินทรัพย์รวมเฉลี่ย
อัตราส่วนผลตอบแทนต่อส่วนของผู้ถือหุ้น (ร้อยละ)	=	กำไรสุทธิ (ของผู้ถือหุ้นใหญ่)	หาร	ส่วนของผู้ถือหุ้นของบริษัทใหญ่ (เฉลี่ย)
อัตราส่วนหนี้สินต่อส่วนของผู้ถือหุ้น (เท่า)	=	หนี้สินรวม	หาร	ส่วนของผู้ถือหุ้น
อัตราส่วนหนี้สินที่มีภาระดอกเบี้ยต่อส่วนของผู้ถือหุ้น (เท่า)	=	หนี้สินที่มีภาระดอกเบี้ย	หาร	ส่วนของผู้ถือหุ้น
อัตราส่วนหนี้สินที่มีภาระดอกเบี้ยต่อ EBITDA (เท่า)	=	หนี้สินที่มีภาระดอกเบี้ย	หาร	EBITDA