



บริษัท บางจาก คอร์ปอเรชั่น จำกัด (มหาชน)

คำอธิบายและวิเคราะห์ของฝ่ายจัดการ
สำหรับผลการดำเนินงานไตรมาส 1 สิ้นสุดวันที่ 31 มีนาคม 2562



Greenovate
our Tomorrow

สารบัญ

บทสรุปผู้บริหาร

03

06

รวมกำไรขาดทุน

ผลการดำเนินงาน

08

- 08 - กลุ่มธุรกิจโรงแยกและกำน้ามัน
- 13 - กลุ่มธุรกิจการตลาด
- 15 - กลุ่มธุรกิจพลังงานไฟฟ้า
- 16 - กลุ่มธุรกิจผลิตภัณฑ์ชีวภาพ
- 18 - กลุ่มธุรกิจทรัพยากรธรรมชาติ

19

รวมแสดงฐานะทางการเงิน

งบกระแสเงินสด

21

22

อัตราส่วนทางการเงิน

บัญชีเพื่อสิ่งแวดล้อมและสังคม

24



Greenovate
our Tomorrow

สรุปผลการดำเนินงานไตรมาส 1 สิ้นสุดวันที่ 31 มีนาคม 2562 ของบริษัทฯ และบริษัทย่อย

| หน่วย: ล้านบาท | Q1/2561 (ปรับปรุงใหม่) ^{7/} | Q4/2561 | Q1/2562 | YoY | QoQ |
|--|---|---------|---------|-------|-------|
| รายได้รวม | 44,226 | 48,781 | 45,535 | 3% | -7% |
| Accounting EBITDA | 3,023 | (317) | 1,959 | -35% | 717% |
| กลุ่มธุรกิจโรงกลั่นและการค้าน้ำมัน ^{1/} | 1,279 | (1,419) | 517 | -60% | 136% |
| กลุ่มธุรกิจตลาด ^{2/} | 735 | 465 | 612 | -17% | 32% |
| กลุ่มธุรกิจพลังงานไฟฟ้า ^{3/} | 694 | 570 | 736 | 6% | 29% |
| กลุ่มธุรกิจผลิตภัณฑ์ชีวภาพ ^{4/} | 304 | 66 | 194 | -36% | 194% |
| กลุ่มธุรกิจทรัพยากรธรรมชาติ ^{5/} | 68 | 94 | (19) | -128% | -120% |
| อื่นๆ ^{6/} | (57) | (92) | (83) | -45% | 10% |
| กำไรสุทธิส่วนที่เป็นของบริษัทใหญ่ | 1,168 | (1,546) | 214 | -82% | 114% |
| กำไรต่อหุ้น (บาท) | 0.85 | (1.12) | 0.16 | | |

หมายเหตุ: 1/ หมายถึง ธุรกิจโรงกลั่นของบริษัท บางจากฯ บริษัท BCP Trading Pte. Ltd. และส่วนแบ่งกำไรจากเงินลงทุนในบริษัทร่วม
 2/ หมายถึง ธุรกิจการตลาดของบริษัท บางจากฯ บริษัท บางจากกรีนเนท จำกัด และบริษัท บางจาก รีเทล จำกัด และส่วนแบ่งกำไรจากเงินลงทุนในบริษัทร่วม
 3/ หมายถึง ธุรกิจพลังงานไฟฟ้าของบริษัท บีซีพีจี จำกัด (มหาชน) และบริษัทย่อย และส่วนแบ่งกำไรจากเงินลงทุนในบริษัทร่วม
 4/ หมายถึง ธุรกิจผลิตภัณฑ์ชีวภาพของบริษัท บีบีจีไอ จำกัด (มหาชน) และบริษัทย่อย และส่วนแบ่งกำไรจากเงินลงทุนในบริษัทร่วม
 5/ หมายถึง ธุรกิจทรัพยากรธรรมชาติของกลุ่ม NIDO Petroleum Pty. Ltd., BCP Energy International Pte. Ltd. และ BCP Innovation Pte. Ltd. และส่วนแบ่งกำไรจากเงินลงทุนในบริษัทร่วม
 6/ หมายถึง รายการอื่นๆ และรายการระหว่างกัน
 7/ งบการเงินไตรมาส 1 ปี 2561 ปรับปรุงใหม่เนื่องจากมีการปรับมูลค่ายุติธรรมเงินลงทุนโครงการโรงไฟฟ้าพลังงานความร้อนใต้พิภพในประเทศอินโดนีเซีย

สำหรับผลการดำเนินงาน Q1/2562 บริษัท บางจาก คอร์ปอเรชั่น จำกัด (มหาชน) (“บริษัทฯ”) และบริษัทย่อย มีรายได้จากการขายและการให้บริการ 45,535 ล้านบาท เพิ่มขึ้น 3% YoY และลดลง 7% QoQ มีกำไรสุทธิ 395 ล้านบาท โดยเป็น**กำไรสุทธิส่วนของบริษัทใหญ่ 214 ล้านบาท** คิดเป็น**กำไรต่อหุ้น 0.16 บาท** โดยมีผลการดำเนินงานในแต่ละกลุ่มธุรกิจดังนี้

ผลการดำเนินงานใน **กลุ่มธุรกิจโรงกลั่นและการค้าน้ำมัน** ยังคงได้รับผลกระทบจากความผันผวนของสถานการณ์ราคาน้ำมันในตลาดโลก ถึงแม้ว่าราคาน้ำมันดิบจะปรับตัวดีขึ้น แต่ส่วนต่างราคาน้ำมันสำเร็จรูปและน้ำมันดิบอ้างอิงเฉลี่ยยังปรับตัวลดลงต่อเนื่องมาจากปลายปี 2561 โดยเฉพาะส่วนต่างราคาน้ำมันเบนซิน-ดูไบ (UNL/DB) ส่วนต่างราคาน้ำมันเจ็ท (เคโรซีน)-ดูไบ (IK/DB) และส่วนต่างราคาน้ำมันดีเซล-ดูไบ (GO/DB) ส่งผลให้ธุรกิจโรงกลั่นมีค่าการกลั่นพื้นฐานปรับตัวลดลง และถึงแม้ว่าสถานการณ์ราคาน้ำมันดิบในไตรมาสนี้เริ่มทยอยปรับเพิ่มขึ้นจากเดือนธันวาคม 2561 แต่ต้นทุนราคาน้ำมันดิบที่เข้ากลั่นในไตรมาสนี้บางส่วน ยังคงสะท้อนราคาน้ำมันดิบในช่วง Q4/2561 ทำให้ธุรกิจโรงกลั่นยังมี Inventory Loss เล็กน้อย (รวมกลับรายการค่าเผื่อการลดมูลค่าสินค้าคงเหลือ (LCM) 689 ล้านบาท) ในขณะที่ Q4/2561 มี Inventory Loss 2,517 ล้านบาท ในไตรมาสนี้โรงกลั่นมีอัตราค่าลังการผลิตเฉลี่ย 110.12 พันบาร์เรลต่อวัน มีการลดค่าลังการกลั่นให้อยู่ในระดับที่เหมาะสม อีกทั้งมีการหยุดซ่อมอุปกรณ์อัดก๊าซ (Gas Compressor) ที่หน่วยแตกโมเลกุล (Hydrocracking Unit) ในเดือนมีนาคม จึงทำให้ไม่สามารถเดินหน่วยกลั่นได้อย่างเต็มที่ แต่ในส่วนของธุรกิจการค้าน้ำมันโดย บริษัท BCP Trading จำกัด มีผลการดำเนินงานดีขึ้นจากธุรกรรมโดยรวมของบริษัททั้งด้านปริมาณการค้าในทุกผลิตภัณฑ์และด้านธุรกรรมกับบริษัทคู่ค้าใหม่เพิ่มมากขึ้น

กลุ่มธุรกิจการตลาด มีปริมาณการจำหน่ายในส่วนของการตลาดค้าปลีกที่เป็นช่องทางหลักเพิ่มขึ้นต่อเนื่อง จากการขยายฐานลูกค้าตามกลยุทธ์ของบริษัทฯ และได้มีการเปิดตัวผลิตภัณฑ์น้ำมันดีเซล B20 และแคมเปญลดราคาพิเศษสำหรับน้ำมันไฮพรีเมียมดีเซล เพื่อสนับสนุนนโยบายภาครัฐในการส่งเสริมการใช้น้ำมันคุณภาพที่ดีต่อสิ่งแวดล้อม ลดปัญหาหมอกควัน และยังคงช่วยเหลือเกษตรกรสวนปาล์มอีกด้วย บริษัทฯ ยังคงรักษาส่วนแบ่งการตลาดด้านปริมาณการจำหน่ายผ่านสถานีบริการอยู่ในอันดับที่ 2 โดยส่วนแบ่งการตลาดสะสมเดือนมกราคม – มีนาคม ปี 2562 อยู่ที่ 15.6% อีกทั้งยังขยายจำนวนสถานี



บริการเพิ่มขึ้น โดยมีจำนวนสถานีบริการน้ำมัน ณ สิ้น Q1/2562 ทั้งสิ้น 1,176 สาขา รวมถึงได้ดำเนินการกลยุทธ์เพื่อผลักดัน ยอดขายผ่านโปรแกรมการตลาดต่างๆ เช่น บัตรสมาชิกรูปแบบใหม่ “บางจากกรีนไมล์” ตลอดจนเพิ่มความหลากหลายของธุรกิจ Non-Oil และบริการต่างๆ ในสถานีบริการ เพื่อตอบสนองความต้องการของผู้บริโภคมากยิ่งขึ้น ในส่วนของการตลาดรวมสุทธิปรับตัวลดลง โดยค่าการตลาดสุทธิของตลาดค้าปลีกลดลงเนื่องจากใน Q1/2562 ราคาน้ำมันดิบปรับตัวสูงขึ้น จึงทำให้ราคาต้นทุนผลิตภัณฑ์ปรับสูงขึ้นในขณะที่ราคาหน้าสถานีบริการน้ำมันปรับขึ้นได้ช้ากว่า อีกทั้งการตรึงราคาน้ำมันในบางช่วงเวลา ทำให้ราคาขายปลีกไม่สอดคล้องกับต้นทุนที่เพิ่มขึ้น

กลุ่มธุรกิจพลังงานไฟฟ้า มีปริมาณการจำหน่ายไฟฟ้ารวมเปลี่ยนแปลงไม่มากนัก โดยโครงการผลิตไฟฟ้าจากเซลล์แสงอาทิตย์ในประเทศไทย ปัจจุบันมีกำลังการผลิตไฟฟ้าตามสัญญา รวม 138.9 เมกกะวัตต์ เพิ่มขึ้นจาก Q1/2561 จากการเปิดดำเนินการเชิงพาณิชย์ของโครงการโซลาร์ราชการร่วมกับองค์การทหารผ่านศึก (อผศ.) ส่วนในประเทศญี่ปุ่น มีกำลังการผลิตไฟฟ้าตามสัญญา รวม 14.7 เมกกะวัตต์ จากการเปิดดำเนินการเชิงพาณิชย์ของโครงการ Gotemba แต่มีการขายโครงการ Nikaho และ Nagi ให้แก่กองทุนรวมโครงสร้างพื้นฐานในประเทศญี่ปุ่นช่วงปลายเดือนกันยายน 2561 ทำให้การผลิตไฟฟ้าโดยรวมลดลงจากช่วงเดียวกันของปีก่อน ในไตรมาสนี้มีส่วนแบ่งกำไรจากธุรกิจผลิตไฟฟ้าจากพลังงานลม ในประเทศฟิลิปปินส์ 29 ล้านบาท ผลการดำเนินงานดีขึ้นเนื่องจากเป็นช่วง High Season และส่วนแบ่งกำไรจากธุรกิจผลิตไฟฟ้าพลังงานความร้อนใต้พิภพ ในประเทศอินโดนีเซีย 93 ล้านบาท

กลุ่มธุรกิจผลิตภัณฑ์ชีวภาพ โดยธุรกิจผลิตและจำหน่ายไบโอดีเซล มีปริมาณการผลิตและจำหน่ายผลิตภัณฑ์ B100 ลดลง ผลการดำเนินงานยังคงได้รับผลกระทบจากสถานการณ์ราคาล้ำมันในประเทศที่ยังอยู่ในระดับต่ำต่อเนื่อง อีกทั้งกำลังการผลิตรวมของผลิตภัณฑ์ B100 ในประเทศที่เพิ่มขึ้น 1.20 ล้านลิตรต่อวัน จากช่วงเดียวกันของปีก่อน ทำให้เกิดการแข่งขันสูง ในส่วนของบริษัทผลิตและจำหน่ายเอทานอล มีปริมาณการผลิตและจำหน่ายผลิตภัณฑ์เอทานอลเพิ่มขึ้น จากการขยายกำลังการผลิต ของโรงงานผลิตเอทานอลจากกากน้ำตาล ที่อำเภอปอพลอย ของบริษัท เคเอสแอล กรีน อินโนเวชั่น จำกัด (มหาชน) จาก 200,000 ลิตรต่อวัน เป็น 300,000 ลิตรต่อวัน ขณะที่กำไรขั้นต้นผลิตภัณฑ์เอทานอลลดลงเนื่องจากราคาขายเฉลี่ยในไตรมาสนี้ปรับตัวลดลง เป็นผลจากสต็อกเอทานอลในประเทศที่อยู่ในระดับสูง และกำลังการผลิตรวมของประเทศที่เพิ่มขึ้น

กลุ่มธุรกิจทรัพยากรธรรมชาติ ผลการดำเนินงานลดลง แต่มีการรับรู้กำไรจากการจำหน่ายแหล่งน้ำมันดิบ Galoc เพิ่มเติมในไตรมาสนี้อีกประมาณ 10 ล้านบาท รวมถึงการเข้าถือหุ้น OKEA ในสัดส่วนร้อยละ 49.3 ที่เริ่มรับรู้ส่วนแบ่งกำไรจากเงินลงทุนตั้งแต่เดือนธันวาคม 2561 เป็นต้นมา โดยในไตรมาสนี้ได้รับรู้ส่วนแบ่งกำไรจากเงินลงทุนในบริษัทรวม OKEA AS (OKEA) 8 ล้านบาท จากแหล่ง Draugen Field และ Gjoa Field ที่มีอัตราการผลิตเฉลี่ย 19.4 และ 87.4 พันบาร์เรลต่อวัน ตามลำดับ (คิดเป็นสัดส่วนของ OKEA เท่ากับ 8.6 และ 10.5 พันบาร์เรลต่อวันตามลำดับ) ซึ่งในไตรมาสนี้ OKEA ได้มีการตั้งด้อยค่า Technical Goodwill ของแหล่ง Gjoa เนื่องจากราคาขายก๊าซธรรมชาติมีทิศทางปรับตัวลดลง นอกจากนี้กลุ่มธุรกิจทรัพยากรธรรมชาติ มีผลขาดทุนจากอัตราแลกเปลี่ยนเงินจำนวน 99 ล้านบาท ของรายการเงินให้กู้ยืมแก่บริษัทย่อย เนื่องจากการแข็งค่าของสกุลเงินบาทเทียบกับสกุลเงินเหรียญสหรัฐ

เหตุการณ์สำคัญอื่น ๆ ในไตรมาส

• การเปลี่ยนแปลงนโยบายบัญชีที่สำคัญ จากการที่มาตรฐานการรายงานทางการเงิน ฉบับที่ 15 เรื่อง รายได้จากสัญญาที่ทำกับลูกค้า (“IFRS 15”) มีผลบังคับใช้ตั้งแต่วันที่ 1 มกราคม 2562 กลุ่มบริษัทได้ถือปฏิบัติตาม IFRS 15 โดยใช้วิธีรับรู้ผลกระทบสะสมของการเริ่มใช้มาตรฐานฉบับนี้ ณ วันที่แรกที่ถือปฏิบัติ (วันที่ 1 มกราคม 2562) ดังนั้น กลุ่มบริษัทจึงไม่ได้ทำการปรับปรุงย้อนหลังข้อมูลที่นำเสนอสำหรับปี 2561 ซึ่ง IFRS 15 ไม่มีผลกระทบอย่างมีสาระสำคัญต่อนโยบายการบัญชีของการรับรู้รายได้ประเภทอื่นของกลุ่มบริษัท เว้นแต่ การขายไอน้ำตามสัญญา Minimum take or pay ของบริษัทในกลุ่มบริษัทรวมในอินโดนีเซีย การรับรู้รายได้ตาม IFRS 15 จะรับรู้เมื่อกิจการได้ปฏิบัติตามภาระแล้วเสร็จ ทำให้ต้องมีการปรับปรุงรายการในงบการเงิน ณ 1 มกราคม 2562 ดังนี้

| | | |
|--------------------|-------------------------------------|------------|
| สินทรัพย์: | เงินลงทุนในบริษัทรวม ลดลง | 54 ล้านบาท |
| ส่วนของผู้ถือหุ้น: | กำไรสะสม ลดลง | 38 ล้านบาท |
| | ส่วนได้เสียที่ไม่มีอำนาจควบคุม ลดลง | 16 ล้านบาท |



- ในเดือนมกราคม 2562 ที่ประชุมวิสามัญผู้ถือหุ้นของบริษัท BCP Innovation Pte. Ltd. มีมติอนุมัติเพิ่มทุนจดทะเบียนจาก 42 ล้านเหรียญสหรัฐ (แบ่งเป็น 42 ล้านหุ้น มูลค่าหุ้นละ 1 เหรียญสหรัฐ) เป็น 45 ล้านเหรียญสหรัฐ (แบ่งเป็น 45 ล้านหุ้น มูลค่าหุ้นละ 1 เหรียญสหรัฐ) บริษัทย่อยดังกล่าวได้เรียกชำระค่าหุ้น พร้อมทั้งได้รับชำระค่าหุ้นดังกล่าวเต็มจำนวนแล้ว
- ในเดือนมกราคม 2562 บริษัทฯ โดยสถาบันนวัตกรรมและบ่มเพาะธุรกิจ Bangchak Initiative and Innovation Center หรือ BiiC ได้มีการลงทุนในธุรกิจ Startup เพิ่มเติมผ่าน บริษัท BCP Innovation Pte. Ltd. ซึ่งเป็นบริษัทย่อยของบริษัทฯ โดยได้ลงทุนในบริษัท Enevate Corporation ที่ตั้งอยู่ในรัฐแคลิฟอร์เนีย ประเทศสหรัฐอเมริกา ซึ่งเป็นบริษัทที่มีชื่อเสียงและเชี่ยวชาญในเทคโนโลยีการผลิตลิเทียมแบตเตอรี่สำหรับใช้ในรถยนต์ไฟฟ้า ด้วยนวัตกรรมที่ล้ำสมัย ทำให้สามารถรองรับการชาร์จพลังงานได้รวดเร็วขึ้น 10 เท่า เมื่อเทียบกับการชาร์จทั่วไป



งบกำไรขาดทุน

| งบกำไรขาดทุนของบริษัทฯ และบริษัทย่อย (ล้านบาท) | Q1/2561 (ปรับปรุงใหม่) | Q4/2561 | Q1/2562 | YoY | QoQ |
|--|---------------------------|----------------|--------------|-------------|-------------|
| รายได้จากการขายและการให้บริการ | 44,226 | 48,781 | 45,535 | 3% | -7% |
| ต้นทุนขายและการให้บริการ | (40,897) | (48,357) | (43,355) | 6% | -10% |
| กำไรขั้นต้น | 3,328 | 424 | 2,181 | -34% | 415% |
| รายได้ดอกเบี้ยและเงินปันผล | 16 | 16 | 37 | 127% | 128% |
| รายได้อื่น | 59 | 129 | 81 | 37% | -37% |
| ค่าใช้จ่ายในการขายและการบริหาร | (1,660) | (2,148) | (1,721) | 4% | -20% |
| ค่าใช้จ่ายในการสำรวจและประเมินค่า | (9) | (15) | (4) | -50% | -70% |
| กำไร (ขาดทุน) จากสัญญาซื้อขายน้ำมันดิบและผลิตภัณฑ์น้ำมันล่วงหน้า | (73) | (138) | 29 | N/A | N/A |
| กำไร (ขาดทุน) จากสัญญาซื้อขายเงินตราต่างประเทศล่วงหน้า | - | 95 | (11) | N/A | N/A |
| กำไรจากอัตราแลกเปลี่ยน | 172 | 52 | 57 | N/A | N/A |
| กลับรายการค่าเผื่อผลขาดทุน (ขาดทุน) จากการด้อยค่าสินทรัพย์ | - | (15) | - | N/A | N/A |
| ส่วนแบ่งกำไรจากเงินลงทุนในบริษัทร่วมและการร่วมค้า | 123 | 21 | 157 | 28% | 635% |
| กำไร (ขาดทุน) ก่อนต้นทุนทางการเงินและภาษีเงินได้ | 1,956 | (1,579) | 806 | -59% | 151% |
| ต้นทุนทางการเงิน | (365) | (405) | (443) | 21% | 9% |
| กำไร (ขาดทุน) ก่อนภาษีเงินได้ | 1,591 | (1,984) | 363 | -77% | 118% |
| รายได้ (ค่าใช้จ่าย) ภาษีเงินได้ | (223) | 509 | 32 | -114% | -94% |
| กำไร (ขาดทุน) สำหรับงวด | 1,368 | (1,475) | 395 | -71% | 127% |
| ส่วนที่เป็นของบริษัทใหญ่ | 1,168 | (1,546) | 214 | | |
| ส่วนที่เป็นของส่วนได้เสียที่ไม่มีอำนาจควบคุม | 200 | 71 | 181 | | |
| กำไร (ขาดทุน) ต่อหุ้นขั้นพื้นฐาน (บาทต่อหุ้น) | 0.85 | (1.12) | 0.16 | | |

หมายเหตุ: งบการเงินไตรมาส 1 ปี 2561 ปรับปรุงใหม่เนื่องจากมีการปรับมูลค่าธุรกรรมเงินลงทุนโครงการโรงไฟฟ้าพลังงานความร้อนใต้พิภพในประเทศอินโดนีเซีย

ผลการดำเนินงาน Q1/2562 บริษัทฯ และบริษัทย่อย มีกำไรสุทธิรวม 395 ล้านบาท ลดลง 71% YoY และเพิ่มขึ้น 127% QoQ โดยเป็นกำไรสุทธิส่วนของบริษัทใหญ่ 214 ล้านบาท คิดเป็นกำไรต่อหุ้น 0.16 บาท โดยมีสาเหตุหลักดังนี้

- 1) รายได้จากการขายและการให้บริการรวม 45,535 ล้านบาท เพิ่มขึ้น 3% YoY ส่วนใหญ่มาจากรายได้ที่เพิ่มขึ้นของบริษัท BCP Trading Pte Ltd. จากการขยายธุรกรรมโดยรวมของบริษัททั้งด้านปริมาณการค้าในทุกผลิตภัณฑ์และด้านธุรกรรมกับบริษัทคู่ค้าใหม่เพิ่มมากขึ้น ประกอบกับธุรกิจที่เกี่ยวข้องกับน้ำมันมีราคาขายน้ำมันสำเร็จรูปต่อหน่วยลดลง อีกทั้งไม่มีรายได้จากการจำหน่ายจากแหล่งน้ำมันดิบ Galoc เนื่องจากได้จำหน่ายหุ้นของ Nido Production (Galoc) Pty.Ltd ซึ่งเป็นบริษัทย่อยทางอ้อมในกลุ่มบริษัทฯ ที่ถือครองแหล่งน้ำมันดิบ Galoc ไปเมื่อ Q3/2561 และเมื่อเทียบกับ Q4/2561 รายได้ลดลง 7% ส่วนใหญ่ลดลงจากธุรกิจที่เกี่ยวข้องกับน้ำมัน ซึ่งมีปริมาณการค้าจำหน่ายรวม และราคาขายน้ำมันสำเร็จรูปที่ปรับลดลง
- 2) กำไรขั้นต้น 2,181 ล้านบาท ลดลง 34% YoY โดยหลักมาจากธุรกิจโรงกลั่นที่มีค่าการกลั่นรวมอยู่ที่ 3.49 เหรียญสหรัฐ ต่อบาร์เรล ขณะที่ Q1/2561 อยู่ที่ 6.37 เหรียญสหรัฐ ต่อบาร์เรล ลดลงเนื่องจากส่วนต่างราคาน้ำมันสำเร็จรูปและน้ำมันดิบอ้างอิงเฉลี่ยในผลิตภัณฑ์ส่วนใหญ่ปรับลดลงอย่างมาก แต่ในไตรมาสนี้ธุรกิจโรงกลั่นมี



- Inventory Loss 9 ล้านบาท (รวมกลับรายการค่าเผื่อการลดมูลค่าสินค้าคงเหลือ LCM 689 ล้านบาท) ลดลงจาก Q1/2561 ที่มี Inventory Loss 70 ล้านบาท และเนื่องจากในไตรมาสนี้ราคาน้ำมันดิบปรับตัวสูงขึ้น ส่งผลให้ค่าการตลาดรวมสุทธิปรับลดลง จากการที่ราคาขายปลีกหน้าสถานีบริการปรับตัวได้ช้ากว่าต้นทุนน้ำมันที่สูงขึ้น และเมื่อเทียบกับ Q4/2561 กำไรขั้นต้นเพิ่มขึ้น 415% ส่วนใหญ่มาจากธุรกิจโรงกลั่น ที่มีค่าการกลั่นรวมดีขึ้น จากราคาน้ำมันดิบที่ปรับตัวขึ้น เนื่องจากมี Inventory Loss ลดลง จาก Q4/2561 ที่มี Inventory Loss 2,517 ล้านบาท ถึงแม้ค่าการกลั่นพื้นฐานยังได้รับผลกระทบจากส่วนต่างราคาน้ำมันสำเร็จรูปและน้ำมันดิบอ้างอิงเฉลี่ย ปรับลดลงต่อเนื่องจากปลายปี นอกจากนี้กำไรขั้นต้นของธุรกิจผลิตภัณฑ์ชีวภาพปรับตัวดีขึ้นจากไตรมาสก่อนหน้า
- 3) รายได้อื่น 81 ล้านบาท เพิ่มขึ้น 37% YoY และลดลง 37% QoQ ส่วนใหญ่เปลี่ยนแปลงจากการรับรู้กำไรจากการขายแหล่งน้ำมันดิบ Galoc ซึ่งเป็นรายการพิเศษที่เกิดขึ้นครั้งเดียว โดยทยอยรับรู้ใน Q4/2561 จำนวน 2.13 ล้านเหรียญสหรัฐ (ประมาณ 69 ล้านบาท) และ Q1/2562 จำนวน 0.3 ล้านเหรียญสหรัฐ (ประมาณ 10 ล้านบาท)
 - 4) ค่าใช้จ่ายในการขายและบริหาร 1,721 ล้านบาท เพิ่มขึ้น 4% YoY ส่วนใหญ่เพิ่มขึ้นจากค่าเสื่อมราคาและค่าตัดจำหน่ายของบริษัทฯ และบริษัท บางจากรีเทล จำกัด ซึ่งเพิ่มขึ้นตามการขยายจำนวนสถานีบริการน้ำมันและสาขาธุรกิจ Non-oil รวมถึงค่าใช้จ่ายเกี่ยวกับพนักงานที่เพิ่มขึ้น แต่เมื่อเทียบกับ Q4/2561 ค่าใช้จ่ายในการขายและบริหารลดลง 20% เนื่องจากปกติในไตรมาส 4 ของปี จะเป็นช่วงที่มีการเบิกจ่ายค่าน้ำมัน
 - 5) ขาดทุนจากสัญญาซื้อขายเงินตราต่างประเทศล่วงหน้า 11 ล้านบาท จากสัญญาซื้อขายเงินตราต่างประเทศของบริษัท BCPR Pte. Ltd. จำนวน 408.85 ล้านเหรียญโครนเนอร์เวย์ ซึ่งอัตราตามสัญญาสูงกว่าอัตราปิด ณ สิ้นงวด
 - 6) กำไรจากอัตราแลกเปลี่ยน 57 ล้านบาท เนื่องจากค่าเงินบาทแข็งค่าขึ้น ทำให้เกิดกำไรซึ่งส่วนใหญ่มาจากการแปลงค่ารายการเงินกู้ยืมสกุลเงินตราต่างประเทศของบริษัท บีซีพีจี จำกัด (มหาชน)
 - 7) ส่วนแบ่งกำไรจากบริษัทร่วม 157 ล้านบาท ประกอบด้วย (1) บริษัท Star Energy Group Holdings Pte. Ltd. 93 ล้านบาท (2) บริษัท PetroWind Energy Inc. 29 ล้านบาท (3) บริษัท อูบล โปโอ เอทานอล จำกัด (มหาชน) 18 ล้านบาท (4) บริษัท บงกช มารีน เซอร์วิส จำกัด 10 ล้านบาท (5) บริษัท OKEA AS 8 ล้านบาท
 - 8) ต้นทุนทางการเงิน 443 ล้านบาท เพิ่มขึ้น 21% YoY และ 9% QoQ ส่วนใหญ่เกิดจากต้นทุนทางการเงินในส่วนของบริษัทฯ จากการออกหุ้นกู้ มูลค่า 4,000 ล้านบาท อัตราดอกเบี้ยร้อยละ 2.13 – 3.42 อายุหุ้นกู้ 2 - 7 ปี และออกหุ้นกู้ มูลค่า 7,000 ล้านบาท อัตราดอกเบี้ยร้อยละ 4.04 อายุหุ้นกู้ 10 ปี เมื่อเดือนสิงหาคม และธันวาคม 2561 ตามลำดับ



สรุปผลการดำเนินงานของบริษัท และบริษัทย่อยจำแนกตามธุรกิจ

1) กลุ่มธุรกิจโรงกลั่นและการค้าน้ำมัน

ตารางแสดงสถานการณ์ราคาน้ำมันดิบ (หน่วย: เหรียญสหรัฐ ต่อบาร์เรล)

| ราคาน้ำมันดิบ | Q1/2561 | Q4/2561 | Q1/2562 | | YoY | QoQ |
|-------------------|---------|---------|---------|--------|-------|-------|
| | เฉลี่ย | เฉลี่ย | สูงสุด | ต่ำสุด | % | % |
| Dubai (DB) | 63.96 | 68.30 | 68.25 | 51.85 | -1% | -7% |
| Dated Brent (DTD) | 66.82 | 68.81 | 68.22 | 53.24 | -6% | -8% |
| DTD/DB | 2.86 | 0.52 | 2.00 | -2.71 | -110% | -153% |

สถานการณ์และแนวโน้มราคาน้ำมันดิบ

ราคาน้ำมันดิบดูไบใน Q1/2562 เปรียบเทียบกับ Q1/2561 ปรับลดลง 0.55 เหรียญสหรัฐ ต่อบาร์เรลโดยได้รับแรงกดดันจากค่าเงินดอลลาร์สหรัฐที่แข็งค่าขึ้น เนื่องจากธนาคารกลางสหรัฐ (FED) ประกาศขึ้นอัตราดอกเบี้ยถึง 4 ครั้งในปี 2561 สู่ระดับ 2.25-2.50% ส่งผลให้อุปสงค์น้ำมันดิบของประเทศผู้นำเข้าน้ำมันดิบลดลงตามไปด้วย

ราคาน้ำมันดิบดูไบใน Q1/2562 โดยเฉลี่ยปรับลดลง 4.89 เหรียญสหรัฐ ต่อบาร์เรลเมื่อเทียบกับ Q4/2561 โดยได้รับแรงกดดันจากอุปสงค์น้ำมันดิบที่ลดลง เนื่องจากการหยุดซ่อมบำรุงใหญ่ของโรงกลั่นในฝั่งสหรัฐ ยุโรปและเอเชียในช่วงไตรมาส 1 รวมทั้งสถานการณ์สงครามการค้าระหว่างสหรัฐ และจีนที่มีแนวโน้มยืดเยื้อต่อไป ถึงแม้ว่าประธานาธิบดีทรัมป์จะเลื่อนกำหนดการขึ้นภาษีสินค้านำเข้าจากจีนมูลค่า 2 แสนล้านเหรียญสหรัฐ จาก 10% เป็น 25% ออกไปอีก 90 วัน นับตั้งแต่วันที่ 1 มกราคม 2562 แต่รัฐบาลยังคงเลื่อนกำหนดการพบปะเพื่อเจรจาหลายต่อหลายครั้งและไม่มีวี่แวงที่เห็นในรายละเอียดการเจรจา ทำให้ตลาดกลับมากังวลเกี่ยวกับการชะลอของเศรษฐกิจโลกอีกครั้งหนึ่ง จนเป็นเหตุให้กองทุนการเงินระหว่างประเทศ (IMF) ปรับลดตัวเลขคาดการณ์ GDP growth ของปี 2019 ลง 0.2% เหลือ 3.5% นอกจากนี้ปริมาณน้ำมันดิบคงคลังสหรัฐ ที่ปรับตัวเพิ่มขึ้นอย่างต่อเนื่อง ยังคงเป็นปัจจัยที่กดดันต่อราคาน้ำมันดิบ หลังกำลังการผลิตน้ำมันดิบของสหรัฐ ทำระดับสูงสุดที่ 12.1 ล้านบาร์เรลต่อวันในช่วงปลายไตรมาส 1 อย่างไรก็ตาม ราคาน้ำมันดิบยังได้รับปัจจัยหนุนจากการปรับลดกำลังการผลิตของกลุ่มโอเปกและพันธมิตรที่ร่วมมือกันปรับลดกำลังการผลิตอย่างต่อเนื่อง โดยปริมาณการผลิตน้ำมันดิบรวมของกลุ่มโอเปกลดลงมากกว่า 2 ล้านบาร์เรลต่อวันสู่ระดับ 30.68 ล้านบาร์เรลต่อวันในช่วงปลายไตรมาส 1 ซึ่งเป็นระดับต่ำที่สุดในรอบ 4 ปี รวมทั้งการส่งออกน้ำมันดิบที่ลดลงจากเวเนซุเอลา หลังประสบปัญหาไฟฟ้าขัดข้องทั่วประเทศ ส่งผลให้ไม่สามารถส่งออกน้ำมันดิบผ่านทางท่าเรือหลักของประเทศได้

เมื่อเปรียบเทียบกับส่วนต่างราคาน้ำมันดิบเดทท์เบรกับดูไบ (DTD/DB) เฉลี่ยใน Q1/2562 เปรียบเทียบกับ Q1/2561 ปรับลดลง 3.13 เหรียญสหรัฐ ต่อบาร์เรล โดยได้แรงกดดันจากอุปทานน้ำมันดิบเกรดเบาที่กลับเข้าสู่ภาวะล้นตลาด ในขณะที่ช่วงเดียวกันของปีก่อนเกิดภาวะตลาดตึงตัว

ส่วนต่างราคาน้ำมันดิบเดทท์เบรกับดูไบ (DTD/DB) ใน Q1/2562 โดยเฉลี่ยปรับลดลง 0.79 เหรียญสหรัฐ ต่อบาร์เรล เมื่อเทียบกับ Q4/2561 เนื่องจากการปรับลดกำลังการผลิตน้ำมันดิบของซาอุดีอาระเบียอย่างต่อเนื่องตลอดช่วงไตรมาส 1 ช่วยหนุนราคาน้ำมันดิบดูไบให้สูงขึ้น เมื่อเทียบกับราคาน้ำมันดิบเดทท์เบรขณะที่ราคาน้ำมันดิบเดทท์เบรได้รับแรงกดดันจากปริมาณการผลิตน้ำมันดิบจากชั้นหินดินดาน (Shale Oil) ของ 7 แหล่งผลิตใหญ่ที่ปรับเพิ่มขึ้นราว 84,000 บาร์เรลต่อวัน และแตะระดับสูงสุดเป็นประวัติการณ์ที่ 8.4 ล้านบาร์เรลต่อวันในช่วงเดือนมีนาคม 2562



ตารางแสดงส่วนต่างราคาน้ำมันสำเร็จรูปและน้ำมันดิบอ้างอิง (หน่วย: เหรียญสหรัฐฯ ต่อบาร์เรล)

| ส่วนต่างราคาน้ำมันสำเร็จรูป และน้ำมันดิบอ้างอิง | Q1/2561 | Q4/2561 | Q1/2562 | | | YoY | QoQ |
|--|---------|---------|---------|--------|--------|------|------|
| | เฉลี่ย | เฉลี่ย | สูงสุด | ต่ำสุด | เฉลี่ย | % | % |
| UNL95/DB | 13.69 | 4.92 | 9.64 | -0.91 | 3.77 | -72% | -23% |
| IK/DB | 16.05 | 15.74 | 14.22 | 11.46 | 12.95 | -19% | -18% |
| GO/DB | 14.76 | 14.98 | 15.26 | 9.75 | 12.75 | -14% | -15% |
| FO/DB | -4.96 | 1.33 | 2.85 | -0.89 | 0.54 | 111% | -59% |

สถานการณ์ส่วนต่างราคาน้ำมันสำเร็จรูปและน้ำมันดิบอ้างอิง (Crack Spread)

- ส่วนต่างราคาน้ำมันเบนซิน-ดูไบ (UNL95/DB) ใน Q1/2562 เฉลี่ย 3.77 เหรียญสหรัฐฯ ต่อบาร์เรล ปรับลดลง 9.92 เหรียญสหรัฐฯ ต่อบาร์เรล เมื่อเทียบกับ Q1/2561 โดยได้แรงกดดันจากปริมาณน้ำมันดิบเกรดเบาจากชั้นดินดาน (Shale Oil) ซึ่งให้สัดส่วนผลิตภัณฑ์น้ำมันเบนซินมีปริมาณที่สูงถึง 52.2% เพิ่มขึ้นถึง 1.1 ล้านบาร์เรลต่อวัน ส่งผลให้อุปทานน้ำมันเบนซินอยู่ในภาวะล้นตลาด

ส่วนต่างราคาน้ำมันเบนซิน-ดูไบ (UNL95/DB) ปรับลดลง 1.15 เหรียญสหรัฐฯ ต่อบาร์เรล เทียบกับเฉลี่ย 4.92 เหรียญสหรัฐฯ ต่อบาร์เรลในไตรมาสก่อนหน้า โดยได้รับแรงกดดันจากยอดขายรถยนต์ในจีนช่วงไตรมาส 1 ที่ลดลงต่ำสุดในรอบ 7 ปี ส่งผลให้จีนมีการส่งออกน้ำมันเบนซินมากขึ้น จนเป็นเหตุให้สต็อกน้ำมันเบนซินของสิงคโปร์ปรับขึ้นไปที่ระดับสถิติสูงสุดใหม่

- ส่วนต่างราคาน้ำมันเจ็ท (เคโรซีน)-ดูไบ (IK/DB) ใน Q1/2562 เฉลี่ย 12.95 เหรียญสหรัฐฯ ต่อบาร์เรล ปรับลดลง 3.10 เหรียญสหรัฐฯ ต่อบาร์เรล เมื่อเทียบกับ Q1/2561 เนื่องจากสภาพอากาศที่อบอุ่นกว่าปีก่อน ส่งผลให้อุปสงค์ของเคโรซีนไม่เพิ่มขึ้นมากเท่าที่ควรในช่วงต้นไตรมาส 1 อีกทั้งญี่ปุ่นมีการนำเข้าเคโรซีนลดลง เนื่องจากระดับสต็อกของน้ำมันเจ็ท (เคโรซีน) ของญี่ปุ่นที่อยู่ในระดับสูงกว่าระดับเฉลี่ยในรอบ 5 ปี

ส่วนต่างราคาน้ำมันเจ็ท (เคโรซีน)-ดูไบ (IK/DB) ปรับลดลง 2.79 เหรียญสหรัฐฯ ต่อบาร์เรล เทียบกับเฉลี่ย 15.74 เหรียญสหรัฐฯ ต่อบาร์เรลในไตรมาสก่อนหน้า โดยได้รับแรงกดดันจากอุปทานส่วนเกิน หลังกระทรวงพาณิชย์ของจีนอนุมัติให้มีการปรับเปลี่ยนโควตาจากการส่งออกน้ำมันเบนซิน ปริมาณรวม 5.95 ล้านบาร์เรล ไปเป็นน้ำมันเจ็ท /เคโรซีน ปริมาณ 2.97 ล้านบาร์เรล

- ส่วนต่างราคาน้ำมันดีเซล-ดูไบ (GO/DB) ใน Q1/2562 เฉลี่ย 12.75 เหรียญสหรัฐฯ ต่อบาร์เรล ปรับลดลง 2.01 เหรียญสหรัฐฯ ต่อบาร์เรลเมื่อเทียบกับ Q1/2561 โดยได้รับแรงกดดันจากโควตาการส่งออกน้ำมันดีเซลของจีนรอบที่ 1 ปี 2019 จำนวน 66.31 ล้านบาร์เรล ซึ่งเพิ่มขึ้นจากช่วงเดียวกันของปีก่อน 13.41 ล้านบาร์เรล ส่งผลให้อุปทานน้ำมันดีเซลภายในภูมิภาคเอเชียอยู่ในภาวะล้นตลาด

ส่วนต่างราคาน้ำมันดีเซล - ดูไบ (GO/DB) ปรับลดลง 2.23 เหรียญสหรัฐฯ ต่อบาร์เรล เทียบกับเฉลี่ย 14.98 เหรียญสหรัฐฯ ต่อบาร์เรลในไตรมาสก่อนหน้า โดยได้รับแรงกดดันจากการส่งออกน้ำมันดีเซลจากจีนที่เพิ่มขึ้น หลังจากกระทรวงพาณิชย์ของจีนอนุมัติให้บริษัท CNPC ปรับเปลี่ยนโควตาจากการส่งออกน้ำมันเบนซิน ปริมาณรวม 5.95 ล้านบาร์เรล ไปเป็นน้ำมันดีเซล ปริมาณ 2.98 ล้านบาร์เรล

- ส่วนต่างราคาน้ำมันเตา – ดูไบ (FO/DB) ใน Q1/2562 เฉลี่ย 0.54 เหรียญสหรัฐฯ ต่อบาร์เรล ปรับเพิ่มขึ้น 5.50 เหรียญต่อบาร์เรลเมื่อเทียบกับ Q1/2561 โดยได้แรงหนุนจากการปรับลดกำลังการผลิตของกลุ่มโอเปกและพันธมิตร รวมทั้งการส่งออกที่ลดลงของน้ำมันดิบเกรดหนักจากเวเนซุเอลา หลังถูกรัฐบาลสหรัฐฯคว่ำบาตร ส่งผลให้ปริมาณน้ำมันเตาที่ส่งออกมายังสิงคโปร์ลดลง



ส่วนต่างราคาน้ำมันเตา – คูโบ (FO/DB) ใน Q1/2562 ปรับลดลง 0.79 เหรียญสหรัฐฯ ต่อบาร์เรลเทียบกับเฉลี่ย 1.33 เหรียญสหรัฐฯ ต่อบาร์เรลในไตรมาสก่อนหน้า โดยได้รับแรงกดดันจากอุปสงค์น้ำมันเตาที่ลดลง เนื่องจากยอดขายน้ำมันเชื้อเพลิง Bunker เกรดกำมะถันสูง (ค่ากำมะถันไม่เกิน 3.5%) ของสิงคโปร์ ปรับลดลงโดยเฉลี่ย 12% เมื่อเทียบกับไตรมาสก่อน รวมทั้งอุปสงค์น้ำมันเตาสำหรับผลิตไฟฟ้าของญี่ปุ่นในช่วง 5 สัปดาห์แรกของปี 2562 ลดลง 41% เนื่องจากญี่ปุ่นเริ่มเปิดดำเนินการโรงไฟฟ้านิวเคลียร์ จำนวน 5 โรง และหันไปใช้เชื้อเพลิงสะอาดมากขึ้น

ผลการดำเนินงานของกลุ่มธุรกิจโรงกลั่นและการค้าน้ำมัน

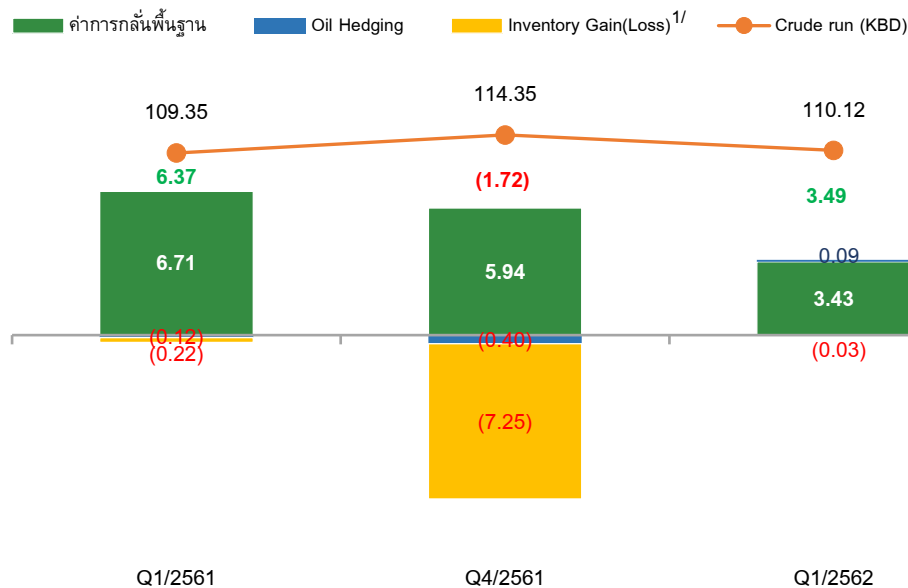
สำหรับผลการดำเนินงานกลุ่มธุรกิจโรงกลั่นใน Q1/2562 มี EBITDA 517 ล้านบาท

| ตารางแสดงผลการดำเนินงานกลุ่มธุรกิจโรงกลั่นและการค้าน้ำมัน | Q1/2561 | Q4/2561 | Q1/2562 | YoY | QoQ |
|---|--------------|----------------|--------------|-------------|-------------|
| อัตราการผลิตเฉลี่ย (พันบาร์เรลต่อวัน) | 109.35 | 114.35 | 110.12 | 1% | -4% |
| อัตรากำลังการผลิต | 91% | 95% | 92% | | |
| อัตราแลกเปลี่ยนเฉลี่ย (THB/USD) | 31.71 | 32.98 | 31.79 | | |
| (หน่วย: ล้านบาท) | | | | | |
| ค่าการกลั่นพื้นฐาน | 2,095 | 2,060 | 1,080 | -48% | -48% |
| Oil Hedging | (37) | (138) | 29 | 178% | 121% |
| Inventory Gain/ (Loss) ^{1/} | (70) | (2,517) | (9) | 87% | 100% |
| ค่าการกลั่นรวม | 1,988 | (595) | 1,100 | -45% | 285% |
| EBITDA รวม | 1,279 | (1,419) | 517 | -60% | 136% |

หมายเหตุ: 1/ ตัวเลข Inventory Gain / (Loss) ที่แสดงในตารางรวมรายการค่าเพื่อการลดมูลค่าสินค้าคงเหลือ LCM

กราฟแสดงค่าการกลั่นรวมและกำลังการกลั่น

หน่วย: เหรียญสหรัฐฯ ต่อบาร์เรล



หมายเหตุ: 1/ ตัวเลข Inventory Gain / (Loss) ที่แสดงรวมรายการค่าเพื่อการลดมูลค่าสินค้าคงเหลือ LCM

| ตารางแสดงปริมาณการจำหน่ายผลิตภัณฑ์น้ำมันรวมของบริษัทฯ | Q1/2561 | Q4/2561 | Q1/2562 | YoY | QoQ |
|---|--------------|--------------|--------------|-------------|--------------|
| ธุรกิจการตลาด | | | | | |
| ค้าปลีก | 997 | 1,025 | 1,032 | 4% | 1% |
| อุตสาหกรรม | 517 | 501 | 489 | -5% | -2% |
| รวม | 1,514 | 1,526 | 1,521 | 0.5% | -0.3% |
| ธุรกิจค้าส่ง | | | | | |
| บริษัทน้ำมันมาตรา 7 | 151 | 149 | 138 | -9% | -8% |
| ส่งออก | 199 | 334 | 246 | 23% | -26% |
| รวม | 350 | 483 | 383 | 10% | -21% |
| ปริมาณการจำหน่ายรวม | 1,864 | 2,009 | 1,904 | 2% | -5% |

หมายเหตุ: ปริมาณการจำหน่ายไม่รวมการแลกเปลี่ยนน้ำมันกับบริษัทน้ำมันมาตรา 7 และการจำหน่ายผลิตภัณฑ์น้ำมันดิบ

ผลการดำเนินงาน Q1/2562 เทียบกับ Q1/2561 ของกลุ่มธุรกิจโรงกลั่นมี EBITDA ลดลง 762 ล้านบาท โดยมีปัจจัยที่ส่งผลกระทบต่อการดำเนินงานดังนี้

1. โรงกลั่นบางจากฯ มีอัตรากำลังการผลิตเฉลี่ยใน Q1/2562 อยู่ที่ 110.12 พันบาร์เรลต่อวัน หรือคิดเป็น 92% ของกำลังการผลิตรวมของโรงกลั่น โดยในไตรมาสนี้ส่วนต่างราคาน้ำมันสำเร็จรูปและน้ำมันดิบอ้างอิงเฉลี่ยส่วนใหญ่ลดลงอย่างมากเมื่อเทียบกับช่วงเดียวกันของปีก่อน โดยเฉพาะส่วนต่างราคาน้ำมันเบนซิน-ดูไบ (UNL/DB) ที่ลดลงต่อเนื่องมาตั้งแต่ปลายปี 2561 จึงมีการลดกำลังการผลิตให้อยู่ในระดับที่เหมาะสม อีกทั้งในระหว่างไตรมาสพบความผิดปกติของอุปกรณ์อัดก๊าซ (Gas Compressor) ในหน่วยแตกโมเลกุล (Hydrocracking Unit) ในเดือนมีนาคม ส่งผลให้ต้องหยุดหน่วยชั่วคราวเพื่อตรวจสอบโดยละเอียดและดำเนินการแก้ไขอุปกรณ์ดังกล่าว ซึ่งปัจจุบันได้กลับมาเดินเครื่องตามปกติแล้ว อย่างไรก็ตามอัตรากำลังการผลิตเฉลี่ยในไตรมาสนี้เพิ่มขึ้นเล็กน้อยจากช่วงเดียวกันของปีก่อน

2. ในไตรมาสนี้ธุรกิจโรงกลั่นมีค่าการกลั่นรวม (Total GRM) 1,100 ล้านบาท ลดลง 45% เมื่อเทียบกับ Q1/2561 ที่มีค่าการกลั่นรวมเท่ากับ 1,988 ล้านบาท โดยมีสาเหตุหลักดังนี้

- ค่าการกลั่นพื้นฐาน (Market GRM) ลดลง 1,015 ล้านบาท เมื่อเทียบกับ Q1/2561 เนื่องจากส่วนต่างราคาน้ำมันสำเร็จรูปและน้ำมันดิบอ้างอิงในผลิตภัณฑ์ ส่วนใหญ่ปรับตัวลดลงจากการที่อุปทานน้ำมันสำเร็จรูปอยู่ในภาวะล้นตลาด โดยส่วนต่างราคาน้ำมันเบนซิน-ดูไบ (UNL95/DB) เฉลี่ยลดลง 72% และส่วนต่างราคาน้ำมันเจ็ท (เคโรซีน)-ดูไบ (IK/DB) เฉลี่ยลดลง 19% และส่วนต่างราคาน้ำมันดีเซล-ดูไบ (GO/DB) เฉลี่ยลดลง 14% จากปีก่อนหน้า ประกอบกับไตรมาสนี้โรงกลั่นบางจากฯ มีการหยุดซ่อมอุปกรณ์อัดก๊าซที่หน่วยแตกโมเลกุล
- ในไตรมาสนี้ธุรกิจโรงกลั่น มีกำไรจากสัญญาซื้อขายน้ำมันดิบและผลิตภัณฑ์น้ำมันล่วงหน้า 29 ล้านบาท ในขณะที่ Q1/2561 ขาดทุน 37 ล้านบาท
- ธุรกิจโรงกลั่นมี Inventory Loss ในไตรมาสนี้จำนวน 9 ล้านบาท (รวมกลับรายการค่าเผื่อการลดมูลค่าสินค้าคงเหลือ LCM 689 ล้านบาท) ถึงแม้ว่าสถานการณ์ราคาน้ำมันดิบภายในไตรมาสนี้เริ่มทยอยปรับเพิ่มขึ้นจากเดือนธันวาคม 2561 แต่ต้นทุนราคาน้ำมันดิบที่เข้ากลั่นใน Q1/2562 บางส่วน ยังคงสะท้อนราคาน้ำมันดิบในช่วง Q4/2561 ที่มีราคาเฉลี่ยสูงกว่าในไตรมาสนี้ ทำให้ยังมี Inventory Loss ส่วน Q1/2561 มี Inventory Loss 70 ล้านบาท

3. บริษัท BCP Trading Pte. Ltd. มีรายได้เพิ่มขึ้นถึง 283% จาก Q1/2561 เนื่องมาจากการขยายธุรกรรมโดยรวมของบริษัททั้งด้านปริมาณการค้าในทุกผลิตภัณฑ์และด้านธุรกรรมกับบริษัทคู่ค้าใหม่เพิ่มมากขึ้น โดยในเดือนมีนาคม 2562 มีการส่งมอบสินค้าด้วยจำนวนเที่ยวเรือสูงที่สุดตั้งแต่เริ่มจัดตั้งบริษัทฯ บริษัทมีธุรกรรมการซื้อขายผลิตภัณฑ์น้ำมัน 6.91 ล้านบาร์เรล



ใน Q1/2562 ปรับเพิ่มขึ้น 5.25 ล้านบาร์เรลเมื่อเทียบกับ Q1/2561 ซึ่งผลิตภัณฑ์หลักที่มีการซื้อขายในไตรมาสนี้ได้แก่ น้ำมันดิบ แอฟทา น้ำมันเตา และผลิตภัณฑ์น้ำมันแก๊สโซลีน เป็นต้น

ผลการดำเนินงาน Q1/2562 เทียบกับ Q4/2561 ของกลุ่มธุรกิจโรงกลั่นมี EBITDA เพิ่มขึ้น 1,936 ล้านบาท โดยมีปัจจัยที่ส่งผลกระทบต่อการดำเนินงานดังนี้

1. โรงกลั่นบางจากฯ มีอัตราค่าลังการผลิตเฉลี่ยลดลง 4% จากไตรมาสก่อนหน้า เนื่องจากส่วนต่างราคาน้ำมันสำเร็จรูปและน้ำมันดิบอ้างอิงเฉลี่ยยังปรับลดลง อีกทั้งมีการหยุดซ่อมอุปกรณ์ที่หน่วยผลิต จึงทำให้ไม่สามารถเดินหน่วยกลั่นได้อย่างเต็มที่

2. ธุรกิจโรงกลั่นมีค่าการกลั่นรวม (Total GRM) เพิ่มขึ้น 1,695 ล้านบาท เมื่อเทียบกับ Q4/2561 โดยมีสาเหตุหลักดังนี้

- ค่าการกลั่นพื้นฐาน (Market GRM) ลดลง 980 ล้านบาท เมื่อเทียบกับไตรมาสก่อนหน้านี จากส่วนต่างราคาน้ำมันสำเร็จรูปและน้ำมันดิบอ้างอิงทุกผลิตภัณฑ์ปรับตัวลดลง อีกทั้งจากอัตราการผลิตเฉลี่ยที่ลดลงจากไตรมาสก่อนหน้า

- ในไตรมาสนี้ธุรกิจโรงกลั่นมีกำไรจากสัญญาซื้อขายน้ำมันดิบและผลิตภัณฑ์น้ำมันล่วงหน้า 29 ล้านบาท ในขณะที่ Q4/2561 ขาดทุน 138 ล้านบาท

- ธุรกิจโรงกลั่นมี Inventory Loss ในไตรมาสนี้จำนวน 9 ล้านบาท (รวมกลับรายการค่าเผื่อการลดมูลค่าสินค้าคงเหลือ LCM 689 ล้านบาท) เนื่องจากต้นทุนราคาน้ำมันดิบในสต็อกยังสูงกว่าราคาตลาด ในขณะที่ Q4/2561 มี Inventory Loss 2,517 ล้านบาท (รวมรายการค่าเผื่อการลดมูลค่าสินค้าคงเหลือ LCM 689 ล้านบาท) จากการประสบกับภาวะราคาน้ำมันในตลาดโลกที่ลดลงอย่างรุนแรงในช่วงเดือนพฤศจิกายน - ธันวาคม 2561

3. บริษัท BCP Trading Pte. Ltd. มีรายได้เพิ่มขึ้น 37% จาก Q4/2561 โดยมีสาเหตุหลักมาจากธุรกรรมการซื้อขายผลิตภัณฑ์น้ำมันและน้ำมันดิบเพิ่มขึ้น 2.27 ล้านบาร์เรลเมื่อเทียบกับไตรมาสก่อนหน้า ประกอบกับราคาน้ำมันดิบและราคาน้ำมันสำเร็จรูปปรับเพิ่มขึ้นในช่วงไตรมาสนี้เมื่อเทียบกับช่วงไตรมาสก่อนหน้า ปริมาณธุรกรรมที่ปรับเพิ่มขึ้นในไตรมาสนี้มาจากการขยายธุรกรรมทั้งด้านปริมาณการค้าในทุกผลิตภัณฑ์และด้านธุรกรรมกับบริษัทคู่ค้าใหม่เพิ่มมากขึ้น ซึ่งเป็นแนวทางที่บริษัทพัฒนาอย่างต่อเนื่องมาโดยตลอด

2) กลุ่มธุรกิจการตลาด

สำหรับผลการดำเนินงานของกลุ่มธุรกิจการตลาด ใน Q1/2562 มี EBITDA 612 ล้านบาท

ผลการดำเนินงานธุรกิจการตลาด

| ปริมาณการจำหน่าย (ล้านลิตร) | Q1/2561 | Q4/2561 | Q1/2562 | YoY | QoQ |
|--|--------------|--------------|--------------|-------------|--------------|
| ค้ำปลีก | 997 | 1,025 | 1,032 | 4% | 1% |
| อุตสาหกรรม | 517 | 501 | 489 | -5% | -2% |
| รวม | 1,514 | 1,526 | 1,521 | 0.5% | -0.3% |
| ปริมาณการจำหน่ายจำแนกตามผลิตภัณฑ์เฉพาะธุรกิจการตลาด (ล้านลิตร) | | | | | |
| ก๊าซปิโตรเลียมเหลว | 37 | 41 | 34 | -7% | -16% |
| แก๊สโซลีน | 9 | 10 | 8 | -15% | -23% |
| แก๊สโซฮอลล์ | 404 | 432 | 412 | 2% | -5% |
| น้ำมันเครื่องบิน | 209 | 204 | 212 | 2% | 4% |
| น้ำมันดีเซล | 802 | 795 | 814 | 1% | 2% |
| น้ำมันเตา และอื่นๆ | 53 | 43 | 40 | -23% | -5% |
| รวม | 1,514 | 1,526 | 1,521 | 0.5% | -0.3% |
| ค่าการตลาดรวมสุทธิ (บาท/ลิตร) | 0.83 | 0.85 | 0.71 | -14% | -17% |
| EBITDA (ล้านบาท) | 735 | 465 | 612 | -17% | 32% |

หมายเหตุ: ค่าการตลาด เฉพาะส่วนของบริษัท บางจากฯ

ผลการดำเนินงานใน Q1/2562 เปรียบเทียบกับ Q1/2561 ของกลุ่มธุรกิจการตลาดมี EBITDA ลดลง 123 ล้านบาท โดยมีปัจจัยที่ส่งผลกระทบต่อผลการดำเนินงานดังนี้

1. ปริมาณการจำหน่ายรวมของธุรกิจการตลาดเพิ่มขึ้นเล็กน้อย โดยมาจากปริมาณการจำหน่ายในตลาดค้ำปลีกที่เพิ่มขึ้น 4% ซึ่งปริมาณการจำหน่ายในตลาดค้ำปลีกยังคงมีการเติบโตอย่างต่อเนื่อง จากการขยายฐานลูกค้าตามกลยุทธ์ของบริษัท นอกจากนี้บริษัทฯ ได้สนับสนุนนโยบายกระทรวงพลังงานในการส่งเสริมการใช้้ำมันคุณภาพที่ดีต่อสิ่งแวดล้อม เพื่อช่วยลดมลพิษฝุ่นควันที่เกิดขึ้น โดยได้เปิดจำหน่ายน้ำมันดีเซล B20 ในสถานีบริการน้ำมันบางจากตามโครงการ “B20 เพื่อรถใหญ่ ลดฝุ่น ประหยัดเงิน” และแคมเปญลดราคาพิเศษน้ำมันไฮพรีเมียมดีเซล ลดจากราคาปกติ 1 บาท ในระหว่างวันที่ 6-28 กุมภาพันธ์ 2562 ส่งผลให้ปริมาณการจำหน่ายน้ำมันผ่านตลาดค้ำปลีกเพิ่มขึ้น ในขณะที่ปริมาณจำหน่ายในตลาดอุตสาหกรรมลดลง 5% จากสภาวะการแข่งขันในตลาดอุตสาหกรรมที่ค่อนข้างสูง อีกทั้งโรงกลั่นมีการหยุดซ่อมอุปกรณ์ที่หน่วยแตกโมเลกุลในไตรมาสนี้ ทำให้ปริมาณน้ำมันสำเร็จรูปในผลิตภัณฑ์หลักออกมามีน้อยลง จึงมีการบริหารจัดการสต็อกและการจำหน่ายในตลาดอุตสาหกรรม เพื่อไม่ให้กระทบกับการจำหน่ายในตลาดค้ำปลีกซึ่งเป็นช่องทางหลัก

2. ค่าการตลาดรวมสุทธิลดลงเมื่อเทียบกับช่วงเดียวกันของปีก่อนหน้า ลดลงในส่วนของการตลาดค้ำปลีก โดยค่าการตลาดสุทธิของตลาดค้ำปลีกลดลงเนื่องจากใน Q1/2562 ราคาน้ำมันดิบปรับตัวสูงขึ้น จึงทำให้ราคาต้นทุนผลิตภัณฑ์ปรับสูงขึ้นในขณะที่ราคาหน้าสถานีบริการน้ำมันปรับขึ้นได้ช้ากว่า อีกทั้งบริษัทฯ ตรึงราคาน้ำมันในช่วงวันที่ 27 ธันวาคม 2561 ถึง 3 มกราคม 2562 เพื่อเป็นของขวัญให้คนไทยที่เดินทางในช่วงเทศกาลปีใหม่ และมีการลดราคาน้ำมันไฮพรีเมียมดีเซลลงจากราคาปกติ 1 บาทต่อลิตร ทำให้ราคาขายปลีกไม่สอดคล้องกับต้นทุนที่เพิ่มขึ้น ในทางกลับกันราคาน้ำมันดิบในช่วง Q1/2561 มีการปรับตัวลดลงซึ่งส่งผลต่อราคาต้นทุนผลิตภัณฑ์ลดลง ทำให้ค่าการตลาดอยู่ในระดับที่ดี

3. บริษัทฯ ยังคงรักษาส่วนแบ่งการตลาดด้านปริมาณการจำหน่ายน้ำมันผ่านสถานีบริการอยู่ในอันดับที่ 2 และเพิ่มขึ้นอย่างต่อเนื่อง โดยส่วนแบ่งการตลาดสะสมเดือนมกราคม – มีนาคม 2562 อยู่ที่ 15.6% ในขณะที่ส่วนแบ่งการตลาดสะสมเดือนมกราคม – มีนาคม 2561 อยู่ที่ 15.5% โดยมีจำนวนสถานีบริการน้ำมัน ณ Q1/2562 มีจำนวนทั้งสิ้น 1,176 สาขา มีการเปิดสถานีบริการใหม่เพิ่มขึ้น 75 สาขา เทียบกับ ณ สิ้น Q1/2561 ซึ่งส่วนใหญ่เป็นสถานีบริการมาตรฐานที่อยู่ในทำเลที่มี



ศักยภาพเพื่อผลักดันยอดขายต่อสถานีบริการให้เพิ่มสูงขึ้น อีกทั้งเริ่มจำหน่ายน้ำมันดีเซล B20 ในสถานีน้ำมันบางจาก เพื่อช่วยลดมลภาวะและได้ช่วยเหลือเกษตรกรสวนปาล์มอีกด้วย

4. ด้านธุรกิจ Non-oil ที่อยู่ภายใต้การดูแลของ บริษัท บางจาก รีเทล จำกัด ยังคงพัฒนาและขยายธุรกิจอย่างต่อเนื่อง ในส่วนของธุรกิจร้านสะดวกซื้อ SPAR และร้านกาแฟอินทนิล ณ Q1/2562 มีจำนวนสาขาร้านกาแฟอินทนิลทั้งสิ้น 529 สาขา (เพิ่มขึ้น 71 สาขา) และ SPAR 47 สาขา (เพิ่มขึ้น 12 สาขา) เมื่อเทียบกับ Q1/2561 โดยมีรายได้เพิ่มขึ้นจากการขยายสาขาในธุรกิจ Non-Oil 31% YoY อย่างไรก็ตามค่าใช้จ่ายในการขายและบริหารจัดการยังคงเพิ่มขึ้น โดยค่าใช้จ่ายในไตรมาสที่เพิ่มขึ้นจากการปรับปรุงด้านโลจิสติกส์สำหรับการกระจายสินค้าไปยังสาขาของ SPAR อีกทั้งจำนวนสาขาร้านสะดวกซื้อ SPAR ที่ยังไม่เกิด Economy of Scale ทำให้บริษัท บางจาก รีเทล จำกัด ยังคงไม่มีกำไร

ผลการดำเนินงาน Q1/2562 เทียบกับ Q4/2561 ของกลุ่มธุรกิจการตลาดมี EBITDA เพิ่มขึ้น 148 ล้านบาท โดยมีปัจจัยที่ส่งผลต่อการดำเนินงานดังนี้

1. ปริมาณการจำหน่ายรวมของธุรกิจการตลาดลดลงเล็กน้อย โดยปริมาณการจำหน่ายในตลาดค้าปลีกเพิ่มขึ้น 1.0% QoQ จากการที่บริษัทมีการเปิดจำหน่ายน้ำมันดีเซล B20 ในสถานีบริการน้ำมันบางจาก ประกอบกับการลดราคาน้ำมันไฮพรีเมียมดีเซลมาตรฐาน EURO5 เพื่อลดปัญหามลพิษ และสนับสนุนนโยบายภาครัฐในการแก้ปัญหาให้เกษตรกรสวนปาล์ม จึงส่งผลให้บริษัทมียอดขายน้ำมันดีเซลเพิ่มขึ้น ขณะที่ในช่วงไตรมาส 4 เป็นช่วง High Season ในการใช้น้ำมัน และฤดูกาลแห่งการท่องเที่ยว ทำให้มีความต้องการใช้น้ำมันในประเทศสูงกว่าในไตรมาสที่ส่งผลให้ยอดขายในตลาดค้าปลีกเพิ่มขึ้นเล็กน้อย ในส่วนของตลาดอุตสาหกรรมมีปริมาณจำหน่ายลดลง 2% จากไตรมาสก่อนหน้า เนื่องจากโรงกลั่นมีการหยุดซ่อมอุปกรณ์ที่หน่วยแตกโมเลกุลในไตรมาสนี้จึงทำให้มีปริมาณผลิตภัณฑ์ในการจำหน่ายที่จำกัด จึงมีการบริหารจัดการสต็อกเพื่อไม่ให้กระทบกับการจำหน่ายในตลาดค้าปลีกซึ่งเป็นช่องทางหลัก

2. ค่าการตลาดรวมสุทธิลดลงเมื่อเทียบกับไตรมาสก่อนหน้า เนื่องจากราคาน้ำมันดิบในระหว่างไตรมาสปรับตัวสูงขึ้น จึงทำให้ราคาต้นทุนผลิตภัณฑ์ปรับสูงขึ้น ในขณะที่ราคาขายปลีกน้ำมันปรับขึ้นได้ช้ากว่าจึงทำให้ค่าการตลาดค้าปลีกลดลง ในทางกลับกัน Q4/2561 ราคาน้ำมันดิบระหว่างไตรมาสปรับลดลง อีกทั้งมีการตรึงราคาน้ำมันในช่วงปีใหม่และการลดราคาขายปลีกไฮพรีเมียมดีเซลเพื่อสนับสนุนนโยบายภาครัฐในการลดปัญหามลพิษ ส่งผลให้มีค่าการตลาดค้าปลีกลดลง

3. จำนวนสถานีบริการ ณ Q1/2562 มีจำนวนทั้งสิ้น 1,176 สถานี โดยมีการเปิดสถานีบริการใหม่เพิ่มขึ้น 10 สาขา จากไตรมาสก่อนหน้า และยังคงมีส่วนแบ่งการตลาดด้านปริมาณการจำหน่ายน้ำมันผ่านสถานีบริการเป็นอันดับ 2

4. ค่าใช้จ่ายในการขายและบริหารลดลงเมื่อเทียบกับไตรมาสก่อนหน้า เนื่องจากใน Q4/2561 มีค่าใช้จ่ายส่งเสริมการตลาด รวมถึงค่าซ่อมบำรุงสถานีบริการประจำปี ที่มีการเบิกจ่ายในช่วงปลายปี จึงส่งผลให้ EBITDA ในไตรมาสนี้เพิ่มขึ้น

5. บริษัท บางจาก รีเทล จำกัด ยังคงพัฒนาและขยายธุรกิจอย่างต่อเนื่อง ณ Q1/2562 มีจำนวนสาขาร้านกาแฟอินทนิลเพิ่มขึ้น 6 สาขา และร้านสะดวกซื้อ SPAR เพิ่มขึ้น 2 สาขา เมื่อเทียบกับไตรมาสก่อนหน้า โดยในไตรมาสนี้ได้เปิดตัวร้านกาแฟอินทนิลที่ประเทศกัมพูชาเพิ่มอีก 2 สาขา ทำให้ปัจจุบันมีร้านกาแฟอินทนิลในประเทศกัมพูชา 5 สาขา โดยอยู่ภายใต้คอนเซ็ปต์เดียวกัน คือ “More than just a high quality coffee” ตั้งเป้านำกาแฟคุณภาพสูงแบรนด์ไทยขยายในกัมพูชาและสปป.ลาว ทำให้บริษัทมีศักยภาพในการขยายธุรกิจร้านกาแฟอินทนิลไปต่างประเทศเพิ่มมากขึ้น



3) กลุ่มธุรกิจพลังงานไฟฟ้า

| ผลการดำเนินงานของธุรกิจพลังงานไฟฟ้า | Q1/2561 (ปรับปรุงใหม่) | Q4/2561 | Q1/2562 | YoY | QoQ |
|---|---------------------------|--------------|--------------|-----------|------------|
| ธุรกิจผลิตไฟฟ้าจากเซลล์แสงอาทิตย์ - ประเทศไทย | 66.03 | 73.03 | 71.88 | 9% | -2% |
| โครงการระยะที่ 1-3 (118 MW - Adder 8 บาท) | 61.52 | 64.53 | 63.58 | 3% | -1% |
| โครงการโซลาร์สหกรณ์ (12 MW - FIT 5.66 บาท) | 4.51 | 4.89 | 4.49 | -0.5% | -8% |
| โครงการโซลาร์ทหารผ่านศึก (8.94 MW - FIT 4.12 บาท) | N/A | 3.55 | 3.54 | N/A | -0.3% |
| โครงการโซลาร์ฟลอป (0.80 MW) | N/A | 0.06 | 0.25 | N/A | 317% |
| ธุรกิจผลิตไฟฟ้าจากเซลล์แสงอาทิตย์ - ประเทศญี่ปุ่น (14.7 MW) | 9.16 | 3.92 | 4.09 | -55% | 4% |
| รวมปริมาณการจำหน่ายไฟฟ้า (ล้านกิโลวัตต์-ชั่วโมง) | 75.19 | 76.95 | 75.97 | 1% | -1% |
| รายได้จากการขายและการให้บริการ (ล้านบาท) | 801 | 815 | 808 | 1% | -1% |
| ส่วนแบ่งกำไรจากธุรกิจผลิตไฟฟ้าพลังงานลม | 14 | 11 | 29 | 108% | 166% |
| ส่วนแบ่งกำไรจากธุรกิจผลิตไฟฟ้าพลังงานความร้อนใต้พิภพ | 86 | (8) | 93 | 8% | N/A |
| EBITDA | 694 | 570 | 736 | 6% | 29% |

หมายเหตุ: งบการเงินไตรมาส 1 ปี 2561 ปรับปรุงใหม่เนื่องจากมีการปรับมูลค่ายุติธรรมเงินลงทุนโครงการโรงไฟฟ้าพลังงานความร้อนใต้พิภพในประเทศอินโดนีเซีย

ผลการดำเนินงาน Q1/2562 เทียบกับ Q1/2561 ธุรกิจพลังงานไฟฟ้ามีรายได้อยู่ในระดับใกล้เคียงเดิม และมี EBITDA 736 ล้านบาท เพิ่มขึ้น 42 ล้านบาท โดยมีปัจจัยที่ส่งผลต่อการดำเนินงาน ดังนี้

1. โครงการผลิตไฟฟ้าจากเซลล์แสงอาทิตย์ในประเทศไทย มีปริมาณการจำหน่ายไฟฟ้ารวมเพิ่มขึ้น 9% YoY โดยสาเหตุหลักมาจากค่าความเข้มแสงเฉลี่ยของทุกโครงการปรับเพิ่มขึ้น เนื่องจากท้องฟ้าปลอดโปร่ง อีกทั้งการเปิดดำเนินการเชิงพาณิชย์ของโครงการโซลาร์ราชการร่วมกับองค์การทหารผ่านศึก (อผศ.) (กำลังการผลิตตามสัญญารวม 8.94 เมกกะวัตต์) ในช่วงปลายเดือนกรกฎาคม 2561

2. โครงการผลิตไฟฟ้าจากเซลล์แสงอาทิตย์ในประเทศญี่ปุ่นมีปริมาณการจำหน่ายไฟฟ้าลดลง 55% YoY โดยสาเหตุหลักมาจากบริษัท ได้มีการจำหน่ายโครงการ Nikaho และ Nagi (กำลังการผลิตตามสัญญารวม 19.3 เมกกะวัตต์) ให้แก่กองทุนรวมโครงสร้างพื้นฐานในประเทศญี่ปุ่นในช่วงปลายเดือนกันยายน 2561 ขณะที่โครงการผลิตไฟฟ้าจากเซลล์แสงอาทิตย์ที่เหลืออีก 5 โครงการ (กำลังการผลิตตามสัญญารวม 14.7 เมกกะวัตต์) มีปริมาณการจำหน่ายไฟฟ้ารวมใกล้เคียงกับ Q1/2561

3. รับรู้ส่วนแบ่งกำไรจากเงินลงทุนในบริษัทรวม 122 ล้านบาท เพิ่มขึ้นจากช่วงเดียวกันของปีก่อน 22 ล้านบาท โดยมีปัจจัยดังนี้

- ส่วนแบ่งกำไรจากธุรกิจโรงไฟฟ้าพลังงานลม ในประเทศฟิลิปปินส์ 29 ล้านบาท โดยเป็นส่วนแบ่งกำไรจากการดำเนินงาน 37 ล้านบาท และเป็นค่าตัดจำหน่ายสิทธิการขายไฟจำนวน 8 ล้านบาท ซึ่งส่วนแบ่งกำไรจากการดำเนินงานดีขึ้นจากช่วงเดียวกันของปีก่อน 15 ล้านบาท เนื่องจากไตรมาสดังกล่าวเป็นช่วง High season และมีพายุพัดผ่าน เป็นผลให้ความเร็วลมในบริเวณที่ตั้งโครงการเพิ่มขึ้น
- ส่วนแบ่งกำไรจากธุรกิจผลิตไฟฟ้าพลังงานความร้อนใต้พิภพ ในประเทศอินโดนีเซีย 93 ล้านบาท แบ่งเป็นกำไรจากการดำเนินงาน 188 ล้านบาท และเป็นค่าตัดจำหน่ายสิทธิการขายไฟจำนวน 95 ล้านบาท ซึ่งส่วนแบ่งกำไรจากการดำเนินงานใกล้เคียงกับช่วงเดียวกันของปีก่อน

4. ใน Q1/2562 กำไรจากอัตราแลกเปลี่ยนสุทธิที่ 38 ล้านบาท สาเหตุหลักเกิดจากการแข็งค่าของสกุลเงินบาทเทียบกับสกุลเงินเยน จึงทำให้การแปลงค่าหนี้สินที่ส่วนใหญ่เป็นสกุลเงินเยนกลับมาเป็นสกุลเงินบาทมีมูลค่าลดลง

ผลการดำเนินงาน Q1/2562 เทียบกับ Q4/2561 ธุรกิจพลังงานไฟฟ้ามีรายได้ใกล้เคียงเดิม และมี EBITDA เพิ่มขึ้น 166 ล้านบาท โดยมีปัจจัยที่ส่งผลต่อการดำเนินงาน ดังนี้

1. โครงการผลิตไฟฟ้าจากเซลล์แสงอาทิตย์ในประเทศไทยมีปริมาณการจำหน่ายไฟฟ้ารวมไม่เปลี่ยนแปลงมากนักจากไตรมาสก่อนหน้า
2. โครงการผลิตไฟฟ้าจากเซลล์แสงอาทิตย์ในประเทศญี่ปุ่น มีปริมาณการจำหน่ายไฟฟ้ารวมเพิ่มขึ้นเล็กน้อย 4% QoQ เนื่องจากใน Q4/2561 มีสภาพอากาศที่เป็นเมฆหมอกค่อนข้างมาก ทำให้ค่าความเข้มแสงเฉลี่ยในไตรมาสนี้ดีขึ้น
3. รับรู้ส่วนแบ่งกำไรจากเงินลงทุนในบริษัทร่วมเพิ่มขึ้นจากไตรมาสก่อน 119 ล้านบาท โดยมีปัจจัยดังนี้
 - ส่วนแบ่งกำไรจากธุรกิจโรงไฟฟ้าพลังงานลม ในประเทศฟิลิปปินส์ เพิ่มขึ้น 18 ล้านบาท จากส่วนแบ่งกำไรจากการดำเนินงานที่ดีขึ้น เนื่องจากในไตรมาสนี้มีพายุและมรสุมพัดผ่านพื้นที่ตั้งโครงการเพิ่มขึ้น รวมทั้งได้รับผลกระทบเชิงบวกจากปัจจัยฤดูกาลที่เป็น High season ส่งผลให้โครงการสามารถผลิตไฟฟ้าได้ดีขึ้น
 - ส่วนแบ่งกำไรจากธุรกิจผลิตไฟฟ้าพลังงานความร้อนใต้พิภพ ในประเทศอินโดนีเซีย เพิ่มขึ้น 101 ล้านบาท เนื่องจากใน Q4/2561 มีการบันทึกตั้งสำรองสำหรับรายการภาษีรอขคืน จำนวน 84 ล้านบาท ซึ่งขณะนี้อยู่ระหว่างขั้นตอนการขอคืนภาษีดังกล่าว หากในอนาคตได้รับคืนจะเป็นรายการรับรู้รายได้กลับเข้ามา

4) กลุ่มธุรกิจผลิตภัณฑ์ชีวภาพ

สำหรับผลการดำเนินงานกลุ่มธุรกิจผลิตภัณฑ์ชีวภาพ Q1/2562 มี EBITDA รวม 194 ล้านบาท

ธุรกิจผลิตและจำหน่ายไบโอดีเซล

| ผลการดำเนินงานของ | Q1/2561 | Q4/2561 | Q1/2562 | YoY | QoQ |
|---|---------|---------|---------|------|-----|
| ธุรกิจผลิตและจำหน่ายไบโอดีเซล | | | | | |
| ปริมาณการผลิตผลิตภัณฑ์ B100 (ล้านลิตร) | 70.84 | 69.11 | 67.26 | -5% | -3% |
| ปริมาณการจำหน่ายผลิตภัณฑ์ B100 (ล้านลิตร) | 72.74 | 73.99 | 71.15 | -2% | -4% |
| รายได้จากการขาย (ล้านบาท) | 1,718 | 1,401 | 1,275 | -26% | -9% |
| กำไรขั้นต้น (ล้านบาท) | 130 | 43 | 59 | -54% | 37% |
| ราคาขายเฉลี่ยผลิตภัณฑ์ (ข้อมูลอ้างอิง: กรมธุรกิจพลังงาน) | | | | | |
| ผลิตภัณฑ์ B100 (บาทต่อลิตร) | 24.59 | 21.85 | 20.79 | -15% | -5% |
| น้ำมันปาล์มดิบ (CPO) (บาทต่อกิโลกรัม) | 20.33 | 16.94 | 16.04 | -21% | -5% |

ผลการดำเนินงาน Q1/2562 เทียบกับ Q1/2561 ธุรกิจผลิตและจำหน่ายไบโอดีเซลมีรายได้ 1,275 ล้านบาท ลดลง 443 ล้านบาท โดยมีปัจจัยที่ส่งผลต่อการดำเนินงานดังนี้

1. ปริมาณการผลิตผลิตภัณฑ์ B100 ของ Q1/2562 อยู่ที่ 67.26 ล้านลิตร ลดลง 5% YoY สอดคล้องกับปริมาณการจำหน่ายที่ลดลง สาเหตุเกิดจากกำลังการผลิตรวมของประเทศ เพิ่มขึ้น 1.20 ล้านลิตร/วัน จากช่วงเดียวกันของปีก่อน ทำให้เกิดการแข่งขันสูง ในขณะที่กระทรวงพลังงานมีมาตรการส่งเสริมการใช้ B20 โดยเพิ่มสัดส่วนการผสม B100 และให้ส่วนลดเพิ่มอีก 5 บาทต่อลิตร เป็นทางเลือกเพิ่มเติม แต่ความต้องการใช้ B100 ยังโตไม่ทันกับกำลังการผลิตที่ปรับเพิ่มขึ้น
2. ราคาขายเฉลี่ยผลิตภัณฑ์ B100 ปรับลดลงจากช่วงเดียวกันของปีก่อนหน้า ซึ่งเป็นไปตามทิศทางเดียวกับราคาน้ำมันปาล์มดิบที่ลดลง โดยสถานการณ์ราคาปาล์มน้ำมันยังอยู่ในระดับต่ำต่อเนื่อง เนื่องจากเป็นฤดูกาลที่ผลผลิตปาล์มน้ำมันออกมาสู่ตลาดมากขึ้น อีกทั้งมีผลกระทบจากการกีดกันทางการค้าปาล์มน้ำมันในตลาดโลก ส่งผลให้สต็อกน้ำมันปาล์มของโลกมีปริมาณสูง ซึ่งประเทศไทยก็อยู่ในทิศทางเดียวกัน

3. กำไรขั้นต้นลดลงจากช่วงเดียวกันของปีก่อน เนื่องจากมีปริมาณการจำหน่ายผลิตภัณฑ์ B100 ลดลง จากการที่กำลังการผลิตรวมของประเทศเพิ่มขึ้น และราคากลิเซอรินในตลาดโลกปรับตัวลดลง เมื่อเปรียบเทียบกับช่วงเดียวกันของปีก่อน

ผลการดำเนินงาน Q1/2562 เทียบกับ Q4/2561 ธุรกิจผลิตและจำหน่ายไบโอดีเซลมีรายได้ลดลง 126 ล้านบาท โดยมีปัจจัยที่ส่งผลต่อการดำเนินงานดังนี้

1. ปริมาณการผลิตผลิตภัณฑ์ B100 ของ Q1/2562 ลดลง 3% เมื่อเทียบกับไตรมาสก่อน สอดคล้องกับปริมาณการจำหน่ายผลิตภัณฑ์ B100 ที่ลดลง เนื่องจากกำลังการผลิตรวมของประเทศเพิ่มขึ้น
2. ราคาขายเฉลี่ยผลิตภัณฑ์ B100 เป็นไปตามทิศทางเดียวกับราคาน้ำมันปาล์มดิบที่ปรับลดลงจากไตรมาสก่อน เป็นผลมาจากปริมาณผลปาล์มน้ำมันออกสู่ตลาดเพิ่มขึ้น ส่งผลให้ปริมาณสต็อกน้ำมันปาล์มดิบของประเทศเพิ่มสูงขึ้นจากไตรมาสก่อน นอกจากนี้ยังได้รับผลกระทบจากสถานการณ์ราคาปาล์มน้ำมันในตลาดโลกอีกด้วย
3. กำไรขั้นต้นเทียบ QoQ เพิ่มขึ้น 37% ถึงแม้ว่าใน Q4/2561 จะมีปริมาณการจำหน่ายผลิตภัณฑ์ B100 มากกว่าในไตรมาสนี้ แต่ด้วยในไตรมาสก่อนได้รับผลกระทบจากราคาน้ำมันปาล์มดิบที่ปรับลดลงมากกว่าใน Q1/2562

ธุรกิจผลิตและจำหน่ายเอทานอล

| ผลการดำเนินงานของ | Q1/2561 | Q4/2561 | Q1/2562 | YoY | QoQ |
|---|---------|---------|---------|-------|------|
| ธุรกิจผลิตและจำหน่ายเอทานอล | | | | | |
| ปริมาณการผลิตเอทานอล (ล้านลิตร) | | | | | |
| - บริษัท บางจากไบโอเอทานอล (ฉะเชิงเทรา) จำกัด (BBE) | 11.63 | 12.34 | 11.60 | -0.3% | -6% |
| - บริษัท เคเอสแอล กรีน อินโนเวชั่น จำกัด (มหาชน) (KGI) | 30.07 | 13.96 | 42.37 | 41% | 203% |
| ปริมาณการจำหน่ายเอทานอล (ล้านลิตร) | 34.94 | 32.31 | 47.89 | 37% | 48% |
| รายได้จากการขาย (ล้านบาท) | 867 | 744 | 1,071 | 23% | 44% |
| กำไรขั้นต้น (ล้านบาท) | 143 | 5 | 106 | -26% | N/A |
| ราคาขายเฉลี่ยผลิตภัณฑ์ (ข้อมูลอ้างอิง: กรมธุรกิจพลังงาน) | | | | | |
| เอทานอล (บาทต่อลิตร) | 24.49 | 23.31 | 22.33 | -9% | -4% |

ผลการดำเนินงาน Q1/2562 เทียบกับ Q1/2561 ธุรกิจผลิตและจำหน่ายเอทานอลมีรายได้ 1,071 ล้านบาท เพิ่มขึ้น 204 ล้านบาท โดยมีปัจจัยที่ส่งผลต่อการดำเนินงานดังนี้

1. บริษัท เคเอสแอล กรีน อินโนเวชั่น จำกัด (มหาชน) มีปริมาณการผลิตเอทานอล 42.37 ล้านลิตร เพิ่มขึ้น 41% YoY จากการที่โรงงานผลิตเอทานอลจากกากน้ำตาล ที่อำเภอปอพลอย จังหวัดกาญจนบุรีมีการขยายกำลังการผลิตจาก 200,000 ลิตรต่อวันเป็น 300,000 ลิตรต่อวัน และได้เริ่มทดสอบการเดินเครื่องจักรในไตรมาสนี้
2. ปริมาณการจำหน่ายรวมของผลิตภัณฑ์เอทานอลอยู่ที่ 47.89 ล้านลิตร เพิ่มขึ้น 37% YoY โดยหลักมาจากปริมาณการจำหน่ายที่เพิ่มขึ้นของบริษัท เคเอสแอล กรีน อินโนเวชั่น จำกัด (มหาชน) (KGI) จากการที่มีการขยายกำลังการผลิต ทำให้สามารถรองรับความต้องการใช้ได้เพิ่มขึ้น
3. ราคาขายเฉลี่ยผลิตภัณฑ์เอทานอลในปีนี้ปรับตัวลดลงจากช่วงเดียวกันของปีก่อน เนื่องจากปริมาณสต็อกเอทานอลของประเทศอยู่ในระดับสูง จากกำลังการผลิตรวมของประเทศเพิ่มขึ้น อย่างไรก็ตาม จากปริมาณการจำหน่ายเอทานอลที่เพิ่มขึ้นส่งผลให้ไตรมาสนี้มีรายได้จากการขายเพิ่มขึ้น 23% YoY
4. กำไรขั้นต้นของธุรกิจผลิตและจำหน่ายเอทานอลลดลง 26% YoY ถึงแม้ว่า Q1/2562 จะมีปริมาณการจำหน่ายเอทานอลรวมเพิ่มขึ้น แต่ราคาขายเฉลี่ยเอทานอลปรับตัวลดลงจากช่วงเดียวกันของปีก่อน จึงทำให้กำไรขั้นต้นลดลงจาก Q1/2561

ผลการดำเนินงาน Q1/2562 เทียบกับ Q4/2561 ธุรกิจผลิตและจำหน่ายเอทานอลมีรายได้เพิ่มขึ้น 327 ล้านบาท โดยมีปัจจัยที่ส่งผลต่อการดำเนินงาน ดังนี้

1. บริษัท บางจากไบโอเอทานอล (ฉะเชิงเทรา) จำกัด มีปริมาณการผลิตเอทานอลลดลง 6% เมื่อเทียบกับไตรมาสก่อน ขณะที่บริษัท เคเอสแอล กรีน อินโนเวชั่น จำกัด (มหาชน) มีปริมาณการผลิตเอทานอลเพิ่มขึ้นมาก เนื่องจากใน Q4/2561 โรงงานมีการปิดซ่อมบำรุงประจำปี
2. ปริมาณการจำหน่ายผลิตภัณฑ์เอทานอลรวมเพิ่มขึ้น 48% เมื่อเทียบกับไตรมาสก่อน โดยหลักมาจากบริษัท เคเอสแอล กรีน อินโนเวชั่น จำกัด (มหาชน) มีการขยายกำลังการผลิต และได้เริ่มทดสอบการเดินเครื่องจักรในไตรมาสนี้
3. ราคาขายเฉลี่ยผลิตภัณฑ์เอทานอลในไตรมาสนี้ปรับลดลงจากไตรมาสก่อน 4% เป็นผลมาจากสต็อกของเอทานอลในประเทศที่อยู่ในระดับสูง จากกำลังการผลิตรวมของประเทศที่เพิ่มขึ้น
4. กำไรขั้นต้นของธุรกิจผลิตและจำหน่ายเอทานอลปรับเพิ่มขึ้นจากไตรมาสก่อนหน้า เนื่องจาก Q4/2561 บริษัท เคเอสแอล กรีน อินโนเวชั่น จำกัด (มหาชน) มีการหยุดซ่อมบำรุงประจำปี อีกทั้ง Q1/2562 มีการทดสอบการเดินเครื่องจักรที่ขยายกำลังการผลิตทำให้ปริมาณการจำหน่ายเอทานอลปรับเพิ่มขึ้น

5) กลุ่มธุรกิจทรัพยากรธรรมชาติ

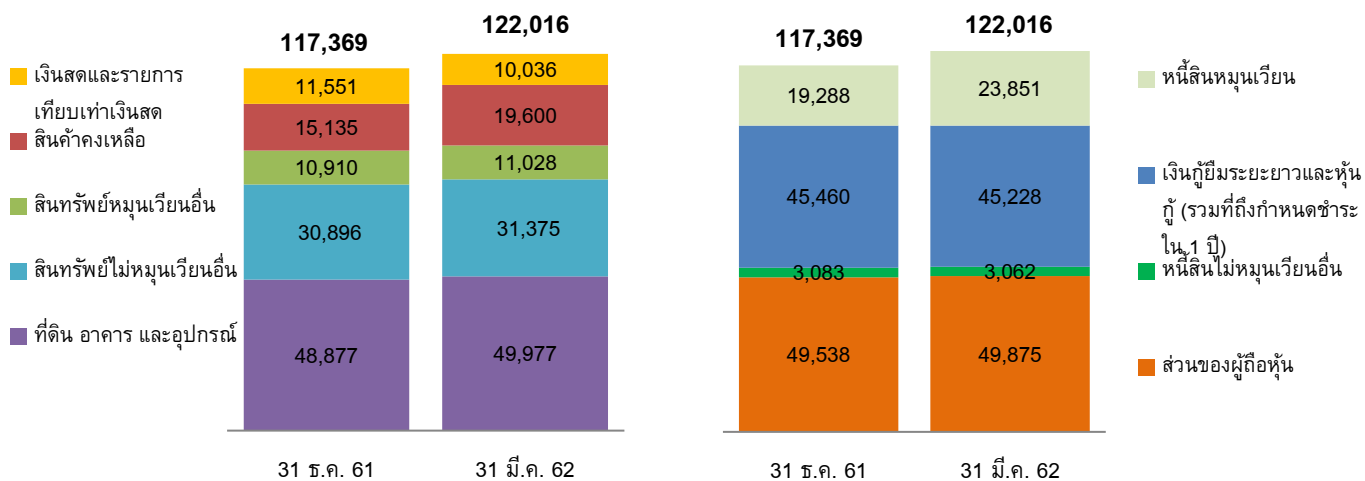
ผลการดำเนินงาน Q1/2562 เทียบกับ Q1/2561 กลุ่มธุรกิจทรัพยากรธรรมชาติ มี EBITDA รวมขาดทุน 19 ล้านบาท ลดลง 86 ล้านบาท โดยในไตรมาสนี้ไม่มีรายได้จากการจำหน่ายน้ำมันดิบ Galoc เนื่องจากได้จำหน่ายหุ้นของ Nido Production (Galoc) Pty.Ltd ที่ถือครองแหล่งน้ำมันดิบ Galoc ให้กับ Tamarind Galoc Pte.Ltd ไปเมื่อไตรมาสที่ 3 ปี 2561 แต่ยังคงมีการรับรู้กำไรจากการจำหน่ายเพิ่มเติมในไตรมาสนี้อีกประมาณ 10 ล้านบาท รวมถึงจากการเข้าถือหุ้น OKEA ในสัดส่วนร้อยละ 49.3 ที่เริ่มรับรู้ส่วนแบ่งกำไรจากเงินลงทุนตั้งแต่เดือนธันวาคม 2561 เป็นต้นมา โดยในไตรมาสนี้ได้รับรู้ส่วนแบ่งกำไรจากเงินลงทุนในบริษัทร่วม OKEA AS (OKEA) 8 ล้านบาท จากแหล่ง Draugen Field และ Gjoa Field ที่มีอัตราการผลิตเฉลี่ย 19.4 และ 87.4 พันบาร์เรลต่อวันตามลำดับ (คิดเป็นสัดส่วนของ OKEA เท่ากับ 8.6 และ 10.5 พันบาร์เรลต่อวันตามลำดับ) และในไตรมาสนี้ OKEA ได้มีการตั้งต้อยค่า Technical Goodwill ของแหล่ง Gjoa เนื่องจากราคาขายก๊าซธรรมชาติมีทิศทางปรับตัวลดลง ซึ่งตามแนวทางปฏิบัติของประเทศนอร์เวย์ OKEA จะต้องมีการทดสอบการต้อยค่าของ Technical Goodwill ที่เกิดขึ้นจากการลงทุนในแหล่งปิโตรเลียม Draugen และ Gjoa ทุกไตรมาส นอกจากนี้กลุ่มธุรกิจทรัพยากรธรรมชาติ มีผลขาดทุนจากอัตราแลกเปลี่ยนเงินจำนวน 99 ล้านบาท ของรายการเงินให้กู้ยืมแก่บริษัทย่อย เนื่องจากการแข็งค่าของสกุลเงินบาทเทียบกับสกุลเงินดอลลาร์สหรัฐฯ และเมื่อพิจารณาผลการดำเนินงานเทียบกับไตรมาสก่อนหน้า กลุ่มธุรกิจทรัพยากรธรรมชาติมี EBITDA ลดลง 112 ล้านบาท เนื่องจากใน Q4/2561 มีการรับรู้กำไรจากการจำหน่ายแหล่งน้ำมันดิบ Galoc ประมาณ 69 ล้านบาท



งบแสดงฐานะการเงินของบริษัทฯ และบริษัทย่อย

แสดงฐานะการเงินของบริษัทฯ และบริษัทย่อย

หน่วย: ล้านบาท



สินทรัพย์

ณ วันที่ 31 มีนาคม 2562 บริษัทฯ และบริษัทย่อย มีสินทรัพย์รวม 122,016 ล้านบาท เพิ่มขึ้น 4,648 ล้านบาท เมื่อเทียบกับ ณ 31 ธันวาคม 2561 โดยรายการสินทรัพย์หลักที่เปลี่ยนแปลง มีดังนี้

- เงินสดและรายการเทียบเท่าเงินสด ลดลง 1,514 ล้านบาท โปรตุการรายการวิเคราะห์หังบกระแสดเงินสด
- สินค้ำคงเหลือ เพิ่มขึ้น 4,465 ล้านบาท ส่วนใหญ่มาจากการเก็บสำรองผลิตภัณฑ์น้ำมันดิบและน้ำมันสำเร็จรูป เนื่องจากมีการหยุดซ่อมอุปกรณ์อัดก๊าซ ที่หน่วยแตกโมเลกุล
- สินทรัพย์หมุนเวียนอื่น เพิ่มขึ้น 118 ล้านบาท ส่วนใหญ่มาจาก
 - ลูกหนี้การค้า เพิ่มขึ้น 887 ล้านบาท จากปริมาณการจำหน่ายน้ำมันในเดือนมีนาคม 2562 ของกลุ่มบริษัท เพิ่มขึ้น เมื่อเปรียบเทียบกับเดือนธันวาคม 2561
 - ลูกหนี้อื่น เพิ่มขึ้น 296 ล้านบาท ส่วนใหญ่เกิดจากค่าใช้จ่ายจ่ายล่วงหน้าเพิ่มขึ้น
 - เงินสดเซยกกองทุนน้ำมันค้ำรับ ลดลง 1,025 ล้านบาท โดยหลักเกิดจากการได้รับเงินสดเซยกที่ค้ำนานกว่าปกติ ณ สิ้นปีจากภาครัฐ
- สินทรัพย์ไม่หมุนเวียนอื่น เพิ่มขึ้น 479 ล้านบาท ส่วนใหญ่มาจาก
 - เงินให้กู้ยืมระยะยาวแก่กิจการที่เกี่ยวข้องกันเพิ่มขึ้น
 - เงินลงทุนระยะยาวอื่น เพิ่มขึ้น 333 ล้านบาท เกิดจากบริษัทย่อยมีการปรับมูลค่ายุติธรรมสุทธิของเงินลงทุนเพื่อขาย (LAC) เพิ่มขึ้น จากราคาหุ้นละ 4.31 เหรียญแคนาดา ณ 31 ธันวาคม 2561 เป็น 5.06 เหรียญแคนาดา ณ 31 มีนาคม 2562 รวมทั้งมีการลงทุนในธุรกิจ Start up เพิ่มขึ้น

- ที่ดิน อาคารและอุปกรณ์ เพิ่มขึ้นสุทธิ 1,100 ล้านบาท โดยมีการลงทุนหลักๆ ในโครงการส่งเสริมประสิทธิภาพพลังงานและสิ่งแวดล้อม (3E) 1,114 ล้านบาทและธุรกิจโรงไฟฟ้า 944 ล้านบาท ค่าเสื่อมราคาสำหรับงวด 1,093 ล้านบาท

หนี้สิน

ณ วันที่ 31 มีนาคม 2562 บริษัทฯ และบริษัทย่อย มีหนี้สินรวม 72,141 ล้านบาท เพิ่มขึ้น 4,310 ล้านบาท โดยรายการหนี้สินหลักที่เปลี่ยนแปลง มีดังนี้

- หนี้สินหมุนเวียน เพิ่มขึ้น 4,563 ล้านบาท ส่วนใหญ่เกิดจาก
 - 1) เจ้าหนี้การค้า เพิ่มขึ้น 6,298 ล้านบาท โดยหลักมาจากปริมาณการซื้อน้ำมันดิบของบริษัทฯ เพิ่มขึ้น และธุรกิจค้ำน้ำมันมีธุรกรรมซื้อขายเพิ่มขึ้น
 - 2) เจ้าหนี้หมุนเวียนอื่น ลดลง 646 ล้านบาท โดยหลักมาจากค่าใช้จ่ายค้ำจ่ายลดลง
 - 3) ภาษีสรรพสามิตและเงินนำส่งกองทุนน้ำมันเชื้อเพลิงค้างจ่าย ลดลง 847 ล้านบาท เนื่องจากปริมาณการจำหน่ายผลิตภัณฑ์น้ำมันที่ออกจากโรงกลั่นในเดือนมีนาคม 2562 ลดลง เมื่อเปรียบเทียบกับเดือนธันวาคม 2561 จากการหยุดซ่อมอุปกรณ์ในหน่วยแตกโมเลกุล
- เงินกู้ยืมระยะยาวจากสถาบันการเงินและหุ้นกู้ (รวมถึงถึงกำหนดชำระใน 1 ปี) ลดลง 232 ล้านบาท จากการจ่ายชำระคืนตามวันครบกำหนดชำระ 361 ล้านบาท เบิกเงินกู้เพิ่มของบริษัทย่อย 277 ล้านบาท โดยมีผลกระทบจากอัตราแลกเปลี่ยนและการแปลงค่าบการเงินเป็นต้นกำเนิดจำนวน 156 ล้านบาท และตัดจำหน่ายต้นทุนการทำรายการเงินกู้ยืม 7 ล้านบาท

ส่วนของผู้ถือหุ้น

ณ วันที่ 31 มีนาคม 2562 บริษัทฯ และบริษัทย่อย มีส่วนของผู้ถือหุ้นรวม 49,875 ล้านบาท เพิ่มขึ้น 338 ล้านบาท โดยหลักมาจากกำไรสุทธิสำหรับงวด 395 ล้านบาท ผลกระทบจากการเปลี่ยนแปลงนโยบายบัญชีทำให้กำไรสะสมลดลง 54 ล้านบาท และองค์ประกอบอื่นของผู้ถือหุ้น ลดลง 4 ล้านบาท (จากการเปลี่ยนแปลงในมูลค่ายุติธรรมของเงินลงทุนเผื่อขาย (LAC) เพิ่มขึ้น 267 ล้านบาท และจากการแปลงค่าบการเงินลดลง 271 ล้านบาท) โดยเป็นส่วนของผู้ถือหุ้นส่วนของบริษัทใหญ่ 42,888 ล้านบาท มีมูลค่าทางบัญชีต่อหุ้น 31.15 บาท



งบกระแสเงินสดของบริษัทฯ และบริษัทย่อย

สำหรับ Q1/2562 บริษัทฯ และบริษัทย่อย มีเงินสดสุทธิได้มาจากกิจกรรมดำเนินงาน 1,918 ล้านบาท มีเงินสดสุทธิใช้ไปในกิจกรรมลงทุน 2,689 ล้านบาท และมีเงินสดใช้ไปในกิจกรรมจัดหาเงิน 605 ล้านบาท และผลกระทบจากอัตราแลกเปลี่ยนของเงินตราต่างประเทศคงเหลือสิ้นงวดลดลง 139 ล้านบาท ทำให้มีเงินสดและรายการเทียบเท่าเงินสดลดลงสุทธิ 1,514 ล้านบาท โดยมีเงินสดยกมา ณ วันที่ 1 มกราคม 2562 จำนวน 11,551 ล้านบาท ทำให้ ณ วันที่ 31 มีนาคม 2562 มีเงินสดอยู่จำนวน 10,036 ล้านบาท โดยรายละเอียดในแต่ละกิจกรรมเป็นดังนี้

| ตารางแสดงรายละเอียดการได้มา (ใช้ไป) ของเงินสดในแต่ละกิจกรรม (ล้านบาท) | 31 มี.ค. 61 (ปรับปรุงใหม่) | 31 มี.ค. 62 |
|---|-------------------------------|----------------|
| เงินสดสุทธิได้มาจาก (ใช้ไปใน) กิจกรรมดำเนินงาน | (1,124) | 1,918 |
| เงินสดสุทธิได้มาจาก (ใช้ไปใน) กิจกรรมลงทุน | (1,155) | (2,689) |
| เงินสดสุทธิได้มาจาก (ใช้ไปใน) กิจกรรมจัดหาเงิน | (754) | (605) |
| ผลกระทบของอัตราแลกเปลี่ยนที่มีต่อเงินสดและรายการเทียบเท่าเงินสด | (46) | (139) |
| เงินสดและรายการเทียบเท่าเงินสดเพิ่มขึ้น (ลดลง) สุทธิ | (3,079) | (1,514) |
| เงินสดและรายการเทียบเท่าเงินสด ณ วันที่ 1 มกราคม | 10,106 | 11,551 |
| เงินสดและรายการเทียบเท่าเงินสด ณ วันที่ 31 มีนาคม | 7,027 | 10,036 |

หมายเหตุ: งบการเงินไตรมาส 1 ปี 2561 ปรับปรุงใหม่เนื่องจากมีการปรับมูลค่ายุติธรรมเงินลงทุนโครงการโรงไฟฟ้าพลังงานความร้อนใต้พิภพในประเทศอินโดนีเซีย

โดยรายละเอียดในแต่ละกิจกรรมเป็นดังนี้

- เงินสดสุทธิได้มาจากกิจกรรมดำเนินงาน 1,918 ล้านบาท โดยหลักเกิดจาก
 - มีกำไรจากการดำเนินงานที่เป็นเงินสด 1,193 ล้านบาท ซึ่งเกิดจากกำไรสุทธิสำหรับงวด 395 ล้านบาท บวกค่าใช้จ่ายที่ไม่ใช่เงินสด 387 ล้านบาท บวกต้นทุนทางการเงินและค่าใช้จ่ายภาษีเงินได้ 411 ล้านบาท
 - เงินสดได้มาจากสินทรัพย์และหนี้สินดำเนินงานสุทธิ 844 ล้านบาท โดยหลักมาจาก (1) ลูกหนี้การค้าเพิ่มขึ้น 882 ล้านบาท (2) ลูกหนี้อื่นลดลง 738 ล้านบาท (3) สินค้าคงเหลือเพิ่มขึ้น 3,763 ล้านบาท (4) สินทรัพย์อื่นลดลง 60 ล้านบาท (5) เจ้าหนี้การค้าเพิ่มขึ้น 6,282 ล้านบาท (6) เจ้าหนี้อื่นและหนี้สินอื่นลดลง 1,592 ล้านบาท (โดยหลักมาจากภาษีสรรพสามิตและเงินนำส่งกองทุนน้ำมันเชื้อเพลิงค้างจ่ายลดลง)
 - ภาษีเงินได้จ่ายออก 120 ล้านบาท
- เงินสดสุทธิใช้ไปในกิจกรรมลงทุน 2,689 ล้านบาท โดยหลักเกิดจาก
 - เงินสดรับจากดอกเบี้ย 33 ล้านบาท
 - เงินสดจ่ายสำหรับการลงทุนในที่ดิน อาคารและอุปกรณ์ 2,154 ล้านบาท ซึ่งส่วนใหญ่เป็นงานระหว่างก่อสร้างของโครงการส่งเสริมประสิทธิภาพพลังงานและสิ่งแวดล้อม (3E) และธุรกิจโรงไฟฟ้า
 - จ่ายค่าสิทธิการเช่าและสินทรัพย์ไม่มีตัวตน 91 ล้านบาท
 - เงินให้กู้ยืมแก่กิจการที่เกี่ยวข้องกัน 414 ล้านบาท
- เงินสดสุทธิใช้ไปในกิจกรรมจัดหาเงิน 605 ล้านบาท โดยหลักเกิดจาก
 - จ่ายต้นทุนทางการเงิน 379 ล้านบาท
 - เงินกู้ยืมระยะสั้นจากสถาบันการเงินลดลง 144 ล้านบาท เกิดจากการกู้ยืมเงินของบริษัท บีบีจีไอ จำกัด (มหาชน) 1,307 ล้านบาท และชำระคืนเงินกู้ยืม 1,451 ล้านบาท
 - เงินสดรับจากเงินกู้ยืมระยะยาวจากสถาบันการเงิน 277 ล้านบาทของบริษัท บีบีจีไอ จำกัด (มหาชน)
 - บริษัทฯ และบริษัทย่อยชำระคืนเงินกู้ยืมระยะยาวจากสถาบันการเงิน 361 ล้านบาท



อัตราส่วนทางการเงินของบริษัทฯ และบริษัทย่อย (งบการเงินรวม)

อัตราส่วนทางการเงินของบริษัทฯ และบริษัทย่อย (งบการเงินรวม)

| อัตราส่วนความสามารถในการทำกำไร (%) | Q1/2561 (ปรับปรุงใหม่) | Q4/2561 | Q1/2562 |
|--|---------------------------|---------|---------|
| อัตราส่วนกำไรขั้นต้น ต่อรายได้จากการขายและการให้บริการ (Gross Margin) | 7.53% | 0.87% | 4.79% |
| อัตราส่วน EBITDA ต่อรายได้จากการขายและการให้บริการ (EBITDA Margin) | 6.84% | -0.65% | 4.30% |
| อัตราส่วนกำไรสุทธิ ต่อรายได้จากการขายและการให้บริการ (Net Profit Margin) | 3.09% | -3.02% | 0.87% |
| อัตราผลตอบแทนต่อส่วนของผู้ถือหุ้น ^{1/} (ROE) | 10.82% | 5.59% | 3.48% |
| อัตราส่วนผลตอบแทนต่อสินทรัพย์ (ROA) | 6.20% | 4.56% | 3.59% |

1/ กำไรสุทธิและส่วนของผู้ถือหุ้นเฉพาะส่วนของบริษัท

| | 31 มี.ค. 61 (ปรับปรุงใหม่) | 31 ธ.ค. 61 | 31 มี.ค. 62 |
|--|-------------------------------|------------|-------------|
| อัตราส่วนสภาพคล่อง (เท่า) | | | |
| อัตราส่วนสภาพคล่อง (Current Ratio) | 1.67 | 1.47 | 1.35 |
| อัตราส่วนสภาพคล่องหมุนเร็ว (Quick Ratio) | 0.72 | 0.80 | 0.67 |
| อัตราส่วนวิเคราะห์นโยบายทางการเงิน (เท่า) | | | |
| อัตราส่วนหนี้สินที่มีภาระดอกเบี้ยต่อส่วนของผู้ถือหุ้น (IBD to Equity) | 0.78 | 1.02 | 1.00 |
| อัตราส่วนหนี้สินที่มีภาระดอกเบี้ยสุทธิต่อส่วนของผู้ถือหุ้น (Net IBD to Equity) | 0.64 | 0.78 | 0.80 |
| | Q1/2561 (ปรับปรุงใหม่) | Q4/2561 | Q1/2562 |
| อัตราความสามารถในการชำระหนี้ (DSCR) ^{2/} | 2.21 | 1.77 | 1.56 |

2/ การคำนวณ DSCR ไม่รวมรายการจ่ายชำระคืนเงินกู้ระยะยาวก่อนกำหนด

หมายเหตุ: งบการเงินไตรมาส 1 ปี 2561 ปรับปรุงใหม่เนื่องจากมีการปรับมูลค่ายุติธรรมเงินลงทุนโครงการโรงไฟฟ้าพลังงานความร้อนใต้พิภพในประเทศอินโดนีเซีย



การคำนวณอัตราส่วนทางการเงิน

- อัตราส่วนกำไรขั้นต้น ต่อรายได้จากการขาย และการให้บริการ(Gross Margin) = $\frac{\text{กำไรขั้นต้น}}{\text{รายได้จากการขายและการให้บริการ}}$
- อัตราส่วน EBITDA ต่อรายได้จากการขาย และการให้บริการ (%) (EBITDA Margin) = $\frac{\text{EBITDA}}{\text{รายได้จากการขายและการให้บริการ}}$
- อัตราส่วนกำไรสุทธิต่อรายได้จากการขาย และการให้บริการ (%) (Net Profit Margin) = $\frac{\text{กำไร (ขาดทุน) สุทธิ}}{\text{รายได้จากการขายและการให้บริการ}}$
- อัตราส่วนผลตอบแทนต่อส่วนของผู้ถือหุ้น (%) (ROE) = $\frac{\text{กำไร (ขาดทุน) ส่วนของผู้ถือหุ้นของบริษัทใหญ่}}{\text{รวมส่วนของผู้ถือหุ้นของบริษัทใหญ่ (เฉลี่ย)}}$
- อัตราส่วนผลตอบแทนต่อสินทรัพย์ (%) (ROA) = $\frac{\text{กำไร(ขาดทุน) ก่อนต้นทุนทางการเงินและภาษีเงินได้}}{\text{รวมสินทรัพย์ (เฉลี่ย)}}$
- อัตราส่วนสภาพคล่อง (เท่า) (Current Ratio) = $\frac{\text{สินทรัพย์หมุนเวียน}}{\text{หนี้สินหมุนเวียน}}$
- อัตราส่วนสภาพคล่องหมุนเร็ว (เท่า) (Quick Ratio) = $\frac{(\text{เงินสดและรายการเทียบเท่าเงินสด} + \text{เงินลงทุนชั่วคราว} + \text{ลูกหนี้และตัวเงินรับการค้าสุทธิ} + \text{ลูกหนี้อื่น})}{\text{หนี้สินหมุนเวียน}}$
- อัตราส่วนหนี้สินที่มีภาระดอกเบี้ย ต่อส่วนของผู้ถือหุ้น (เท่า) (IBD to Equity) = $\frac{\text{หนี้สินที่มีภาระดอกเบี้ย}}{\text{ส่วนของผู้ถือหุ้น}}$
- อัตราส่วนหนี้สินที่มีภาระดอกเบี้ยสุทธิ ต่อส่วนของผู้ถือหุ้น (เท่า) (Net IBD to Equity) = $\frac{(\text{หนี้สินที่มีภาระดอกเบี้ย} - \text{เงินสดและรายการเทียบเงินสด} - \text{เงินลงทุนชั่วคราว})}{\text{ส่วนของผู้ถือหุ้น}}$
- อัตราความสามารถในการชำระหนี้ (เท่า) (DSCR) = $\frac{\text{EBITDA}}{(\text{ชำระคืนเงินกู้ระยะยาว} + \text{ต้นทุนทางการเงิน})}$

หมายเหตุ:

- 1/ รวมส่วนของผู้ถือหุ้นของบริษัทใหญ่ (เฉลี่ย) คำนวณโดยใช้สูตรดังนี้
 - รายปี คำนวณโดย (ยอดสิ้นสุดงวดปีก่อนหน้า + ยอดสิ้นสุดงวดปีปัจจุบัน) / 2
 - รายไตรมาส คำนวณโดย (ยอดสิ้นสุดไตรมาสปีก่อนหน้า + ยอดสิ้นสุดไตรมาสในปีปัจจุบัน) / 2
- 2/ รวมสินทรัพย์ (เฉลี่ย) คำนวณโดยใช้สูตรดังนี้
 - รายปี คำนวณโดย (ยอดสิ้นสุดงวดปีก่อนหน้า + ยอดสิ้นสุดงวดปีปัจจุบัน) / 2
 - รายไตรมาส คำนวณโดย (ยอดสิ้นสุดไตรมาสปีก่อนหน้า + ยอดสิ้นสุดไตรมาสในปีปัจจุบัน) / 2
- 3/ การคำนวณอัตราส่วนผลตอบแทนต่อส่วนของผู้ถือหุ้น (ROE) ข้อมูลพิเศษคือ กำไร (ขาดทุน) ส่วนของผู้ถือหุ้นของบริษัทใหญ่ จะต้องถูกปรับเป็นตัวเลขเต็มปี (Annualized)
- 4/ การคำนวณอัตราส่วนผลตอบแทนต่อสินทรัพย์ (ROA) ข้อมูลพิเศษคือ กำไร(ขาดทุน) ก่อนต้นทุนทางการเงินและภาษีเงินได้ จะต้องถูกปรับเป็นตัวเลขเต็มปี (Annualized)
- 5/ หนี้สินที่มีภาระดอกเบี้ย คำนวณโดย (เงินกู้ยืมระยะสั้นจากสถาบันการเงิน + เงินกู้ยืมระยะยาวจากสถาบันการเงิน (รวมทั้งถึงกำหนดชำระภายในหนึ่งปี) + หนี้กู้ (รวมทั้งถึงกำหนดชำระภายในหนึ่งปี) + หนี้สินตามสัญญาเช่าการเงิน (รวมทั้งถึงกำหนดชำระภายในหนึ่งปี))



การบัญชีเพื่อสิ่งแวดล้อมและสังคม



บริษัทฯ ได้จัดทำบัญชีค่าใช้จ่ายด้านสิ่งแวดล้อม เพื่อเผยแพร่ผ่านรายงานการพัฒนาที่ยั่งยืนตั้งแต่ปี 2548 โดยมุ่งหวังให้เกิดการนำไปปรับใช้ให้เป็นประโยชน์ภายในองค์กรต่างๆ เช่นเดียวกับบริษัทฯ การจัดทำบัญชีด้านสิ่งแวดล้อมนี้ จะช่วยให้ได้รับข้อมูลที่ถูกต้อง ครบถ้วน และเกิดประโยชน์ใช้ในเชิงการบริหารงานด้านสิ่งแวดล้อม การจัดการด้านทรัพยากร ความรู้กับการบริหารการเงินได้อย่างมีประสิทธิภาพมากยิ่งขึ้น

ปัจจุบันบริษัทฯ จัดทำรายงานบัญชีเพื่อสิ่งแวดล้อมครอบคลุมหน่วยงาน โรงกลั่น ศูนย์จ่ายน้ำมันบางจาก และบางปะอิน

หน่วย: ล้านบาท

| ค่าใช้จ่ายสิ่งแวดล้อม (Environment Management Accounting : EMA) | Q1/2561 | Q1/2562 | Δ |
|---|---------------|---------------|------------|
| ค่าใช้จ่ายวัตถุดิบที่ติดไปกับผลิตภัณฑ์ (Material Costs of Product Outputs) ได้แก่ น้ำมันดิบ สารเคมี ส่วนผสมต่างๆ ในการผลิต และพลังงานที่ใช้ในการผลิต | 24,910 | 24,988 | 78 |
| ค่าใช้จ่ายวัตถุดิบที่ไม่ติดไปกับผลิตภัณฑ์ (Material Costs of Non-Product Outputs) : ได้แก่ น้ำมันที่ไม่ได้คุณภาพ น้ำทิ้ง สารเคมีที่ใช้เกินจำเป็น และส่วนผสมอื่นที่เกินจำเป็น | 14.20 | 9.91 | (4.29) |
| ค่าใช้จ่ายเพื่ออุปกรณ์ควบคุมมลพิษ (Waste and Emission Control Costs) : ได้แก่ ค่าใช้จ่ายบำบัดหรือกำจัดของเสีย รวมถึง ค่าบำรุงรักษา และค่าเสื่อมของอุปกรณ์ด้านสิ่งแวดล้อมต่างๆ | 62.59 | 89.81 | 27.22 |
| ค่าใช้จ่ายในการป้องกันสิ่งแวดล้อม (Prevention and Other Environmental Management Costs) : ได้แก่ ค่าใช้จ่ายการติดตาม ป้องกัน ด้านสิ่งแวดล้อมต่างๆ | 3.22 | 4.31 | 1.09 |
| ค่าใช้จ่ายรวม | 24,990 | 25,092 | 102 |
| ประโยชน์ของผลผลิตพลอยได้และการนำของเสียมาใช้ใหม่ (Benefit from by-product and waste recycling) : ได้แก่ รายได้ของการใช้ประโยชน์จากของเสีย (เครื่องหมายลบหมายถึงรายได้) | (5.14) | (3.57) | (1.58) |

ค่าใช้จ่ายด้านสิ่งแวดล้อมใน Q1/2562 โดยรวมเพิ่มขึ้นจาก Q1/2561 ประมาณ 102 ล้านบาท (+0.41% YoY) สาเหตุหลักมาจากค่าใช้จ่ายวัตถุดิบที่ติดไปกับผลิตภัณฑ์เพิ่มขึ้น 78 ล้านบาท เนื่องจากกำลังการผลิตเฉลี่ยเพิ่มขึ้นจาก 109.35 พันบาร์เรลต่อวันในช่วงเวลาเดียวกันของปีก่อน เป็น 110.12 พันบาร์เรลต่อวัน ในไตรมาสนี้ อย่างไรก็ตามราคาน้ำมันดิบลดลงจากปีก่อน 1% ในขณะที่ค่าใช้จ่ายวัตถุดิบที่ไม่ติดไปกับผลิตภัณฑ์ลดลง 4.29 ล้านบาท ตามปริมาณน้ำมันที่ไม่ได้คุณภาพที่ลดลง 3.92 ล้านบาท

ค่าใช้จ่ายเพื่ออุปกรณ์ควบคุมมลพิษและค่าใช้จ่ายในการป้องกันสิ่งแวดล้อมเพิ่มขึ้น 28.31 ล้านบาท (+43% YoY) โดยส่วนใหญ่มาจากค่าเสื่อมราคาอุปกรณ์ควบคุมมลพิษเพิ่มขึ้นถึง 22.23 ล้านบาท เนื่องจากมีซื้ออุปกรณ์เพิ่มเติมการซ่อมบำรุงใหญ่ในปีก่อน นอกจากนี้ยังมีค่าบำรุงรักษาอุปกรณ์ด้านสิ่งแวดล้อม และค่าใช้จ่ายการติดตามและตรวจวัดที่เพิ่มขึ้น 2.60 และ 2.80 ล้านบาท ตามลำดับ

ประโยชน์ของผลผลิตพลอยได้และการนำของเสียมาใช้ใหม่ลดลง 1.58 ล้านบาท (-31% YoY) ส่วนใหญ่มาจากปริมาณเศษเหล็กและอลูมิเนียมที่เหลือใช้และสามารถจำหน่ายได้ลดลง 2.5 ล้านบาท ในขณะที่ปริมาณกำมะถันเหลวที่สามารถจำหน่ายได้เพิ่มขึ้น 0.95 ล้านบาท

คุณภาพอากาศจากปล่องต่าง ๆ ของโรงกลั่น

เพื่อเป็นการเฝ้าระวังด้านสิ่งแวดล้อม บริษัทฯ ได้ทำการตรวจวัดคุณภาพอากาศจากปล่องต่างๆ ของโรงกลั่นเป็นประจำ ซึ่งจะเห็นได้ว่า มีค่ามลสารต่างๆ ได้แก่ ฝุ่นละออง ออกไซด์ของไนโตรเจน และก๊าซซัลเฟอร์ไดออกไซด์ต่ำกว่ามาตรฐานคุณภาพอากาศที่ยอมให้ปล่อยจากปล่องของกระทรวงอุตสาหกรรม

