

เรียน กรรมการและผู้จัดการ ตลาดหลักทรัพย์แห่งประเทศไทย  
เรื่องชี้แจงผลการดำเนินงานไตรมาส 1 ปี 2562

บริษัท ดับบลิวเอชเอ ยูทิลิตี้ส์ แอนด์ พาวเวอร์ จำกัด (มหาชน) (หรือ “บริษัทฯ”) ประกาศกำไรสุทธิไตรมาส 1 ปี 2562 จำนวน 424.2 ล้านบาท ลดลงร้อยละ 40.8 เมื่อเทียบกับไตรมาส 1 ปี 2561 และกำไรส่วนที่เป็นของบริษัทใหญ่ปกติ (Normalized Net Profit) จำนวน 394.2 ล้านบาท ลดลงร้อยละ 15.3 เมื่อเทียบกับไตรมาส 1 ปี 2561

### 1. ผลการดำเนินงาน

งบกำไรขาดทุนรวม	ไตรมาส 1 ปี 2562	ไตรมาส 1 ปี 2561	% การเปลี่ยนแปลง
รายได้รวม	459.4	422.0	8.9%
- ธุรกิจน้ำ	458.0	422.0	8.5%
- รายได้จากกิจการดำเนินงาน <sup>1</sup>	431.2	420.6	2.5%
- รายได้อื่นจากธุรกิจน้ำ <sup>2</sup>	26.8	1.4	1,883.2%
- ธุรกิจพลังงาน	1.4	0.0	N/A
ต้นทุนขายและการให้บริการ	(276.0)	(273.0)	1.1%
<b>กำไรขั้นต้น</b>	<b>183.4</b>	<b>149.0</b>	<b>23.1%</b>
<b>กำไรขั้นต้นจากการดำเนินงาน<sup>3</sup></b>	<b>156.6</b>	<b>147.6</b>	<b>6.1%</b>
รายได้อื่น <sup>4</sup>	19.4	16.8	15.3%
ค่าใช้จ่ายในการบริหาร	(34.5)	(8.4)	308.8%
ต้นทุนทางการเงิน	(76.9)	(93.7)	-17.9%
ส่วนแบ่งกำไรจากเงินลงทุนในบริษัทร่วมและการร่วมค้า	339.2	659.2	-48.5%
(ค่าใช้จ่าย) รายได้กำไรเงินได้	(6.3)	(6.8)	-6.7%
<b>กำไรส่วนที่เป็นของบริษัทใหญ่</b>	<b>424.2</b>	<b>716.2</b>	<b>-40.8%</b>
กำไร (ขาดทุน) จากอัตราแลกเปลี่ยน	94.6	250.6	-62.2%
การปรับปรุงบัญชีเกี่ยวกับรายได้จากสัญญาที่ทำกับลูกค้า (IFRS 15) <sup>5</sup>	(64.6)	0.0	N/A
<b>กำไรส่วนที่เป็นของบริษัทใหญ่ปกติ (Normalized Net Profit)<sup>6</sup></b>	<b>394.2</b>	<b>465.5</b>	<b>-15.3%</b>

<sup>1</sup> รายได้จากกิจการดำเนินงาน ประกอบด้วยรายได้การจำหน่ายน้ำดิบ รายได้การจำหน่ายน้ำเพื่ออุตสาหกรรม และรายได้การบริหารจัดการน้ำเสีย

<sup>2</sup> รายได้อื่นจากธุรกิจน้ำประกอบด้วย ค่าธรรมเนียมจากการขอใช้น้ำเกินกว่าที่จัดสรร ค่าธรรมเนียมจากการบริหารจัดการน้ำ

<sup>3</sup> กำไรขั้นต้นจากการดำเนินงานไม่รวมรายได้จากธุรกิจน้ำ

<sup>4</sup> รายได้อื่นส่วนใหญ่ประกอบด้วยดอกเบี้ยรับจากเงินให้กู้ยืมแก่บริษัท เกล็ดโค-วัน จำกัดและเงินปันผลรับจากเงินลงทุนในโรงไฟฟ้าโกลว์ไอพีพี

<sup>5</sup> รายการปรับปรุงบัญชีให้เป็นไปตามมาตรฐานบัญชีเกี่ยวกับรายได้จากสัญญาที่ทำกับลูกค้า (IFRS 15) ของโรงไฟฟ้าเเก็ดโค-วัน

<sup>6</sup> กำไรส่วนที่เป็นของบริษัทใหญ่ปกติ (Normalized Net Profit) ไม่รวม 1) กำไร (ขาดทุน) จากอัตราแลกเปลี่ยน 2) การปรับปรุงบัญชีเกี่ยวกับรายได้จากสัญญาที่ทำกับลูกค้า (IFRS 15)

### รายได้รวม

สำหรับไตรมาส 1 ปี 2562 บริษัทฯ มีรายได้รวมจำนวน 459.4 ล้านบาท เพิ่มขึ้นร้อยละ 8.9 จาก 422.0 ล้านบาทในไตรมาส 1 ปี 2561 รายได้จากธุรกิจน้ำมีจำนวน 458.0 ล้านบาท เพิ่มขึ้นร้อยละ 8.5 จาก 422.0 ล้านบาทในไตรมาส 1 ปี 2561 สาเหตุหลักส่วนใหญ่มาจากรายได้จากธุรกิจน้ำ

เพิ่มขึ้นร้อยละ 1,883.2 เมื่อเทียบกับช่วงเวลาเดียวกันของปีที่แล้ว และรายได้จากการดำเนินงานที่เพิ่มขึ้นร้อยละ 2.5 เมื่อเทียบกับช่วงเวลาเดียวกันของปีที่แล้ว ซึ่งการเพิ่มขึ้นของรายได้จากการดำเนินงานส่วนใหญ่มาจากการเติบโตของปริมาณการจำหน่ายน้ำที่เพิ่มมากขึ้นจากโรงไฟฟ้า SPPs จำนวน 2 แห่ง (โรงไฟฟ้ากัลป์ เอ็นแอลแอล 2 และ โรงไฟฟ้า SPP อื่นๆ) ที่เริ่มเปิดดำเนินการผลิตไฟฟ้าเชิงพาณิชย์ รวมถึงปริมาณการใช้น้ำที่เพิ่มขึ้นอย่างต่อเนื่องจากลูกค้าปัจจุบันและลูกค้าใหม่ สำหรับไตรมาสนี้ บริษัทฯ เริ่มมีการรับรู้รายได้จากธุรกิจพลังงาน (โครงการพลังงานแสงอาทิตย์) จำนวน 1.4 ล้านบาท

#### **กำไรขั้นต้นและกำไรขั้นต้นจากการดำเนินงาน**

สำหรับไตรมาส 1 ปี 2562 บริษัทฯ มีกำไรขั้นต้นจำนวน 183.4 ล้านบาท เพิ่มขึ้นร้อยละ 23.1 จาก 149.0 ล้านบาทในไตรมาส 1 ปี 2561 ในขณะที่มีกำไรขั้นต้นจากการดำเนินงานจำนวน 156.6 ล้านบาท เพิ่มขึ้นร้อยละ 6.1 จาก 147.6 ล้านบาทในไตรมาส 1 ปี 2561 ซึ่งสาเหตุหลักมาจากการรายได้จากการดำเนินงานและรายได้จากธุรกิจน้ำที่เพิ่มมากขึ้น รวมถึงต้นทุนขายและการให้บริการที่ลดลง

#### **ส่วนแบ่งกำไรจากเงินลงทุนในบริษัทร่วมและการร่วมค้า (“ส่วนแบ่งกำไรจากเงินลงทุน”)**

สำหรับไตรมาส 1 ปี 2562 บริษัทฯ มีส่วนแบ่งกำไรจากเงินลงทุนจำนวน 339.2 ล้านบาท ลดลงร้อยละ 48.5 จาก 659.2 ล้านบาทในไตรมาส 1 ปี 2561 โดยในจำนวนนี้ประกอบด้วยรายการที่ไม่ได้เกิดจากการดำเนินงาน i) กำไรจากอัตราแลกเปลี่ยนจำนวน 94.6 ล้านบาทในไตรมาส 1 ปี 2562 และ ii) การปรับปรุงบัญชีเกี่ยวกับรายได้จากสัญญาที่ทำกับลูกค้า (TFRS 15) ของโรงไฟฟ้าเก็ท โคะ-วัน จำนวน 64.6 ล้านบาทในไตรมาส 1 ปี 2562 อย่างไรก็ตามรายการทั้ง 2 รายการดังกล่าวเป็นรายการทางบัญชีที่ไม่มีผลกระทบต่อกระแสเงินสดของบริษัทฯ

ดังนั้น ในไตรมาส 1 ปี 2562 บริษัทฯ มีส่วนแบ่งกำไรจากเงินลงทุนตามปกติ (Normalized Share of Profit) จำนวน 309.2 ล้านบาท ลดลง 24.3% จาก 408.6 ล้านบาทในไตรมาส 1 ปี 2561 สาเหตุหลักมาจากโรงไฟฟ้าเก็ท โคะ-วัน ได้เปิดเดินเครื่องจำนวนรวมทั้งสิ้น 48 วัน จากการที่ส่วนใหญ่มีการหยุดซ่อมบำรุงตามแผนทำให้มีค่าความพร้อมจ่ายของโรงไฟฟ้า (Availability Payment – AP) ลดลงจากร้อยละ 91.2 ในไตรมาส 1 ปี 2561 ลดลงเหลือร้อยละ 50.3 ในไตรมาส 1 ปี 2562 ซึ่งตามสัญญาซื้อขายไฟฟ้า กับ การไฟฟ้าฝ่ายผลิตแห่งประเทศไทย (กฟผ.) โดยหลักการแล้วค่าความพร้อมจ่ายพลังไฟฟ้าของทั้งปีที่มีการหยุดซ่อมบำรุงตามแผนจะไม่ได้ลดลง ดังนั้นจึงคาดว่าค่าความพร้อมจ่ายพลังไฟฟ้าที่จะเกิดขึ้นในไตรมาสที่ 2-4 ของปี 2562 จะสูงกว่าไตรมาสที่ 1 เพื่อชดเชยค่าความพร้อมจ่ายที่มีจำนวนต่ำในไตรมาสแรก หากโรงไฟฟ้าเก็ท โคะ-วัน สามารถเดินเครื่องโดยมีจำนวนชั่วโมงที่สามารถผลิตไฟฟ้าได้ (Contracted Available Hour - CAH) เป็นไปตามที่กำหนดไว้ในสัญญาสำหรับปี 2562

#### **กำไรส่วนที่เป็นของบริษัทใหญ่**

สำหรับไตรมาส 1 ปี 2562 บริษัทฯ มีกำไรส่วนที่เป็นของบริษัทใหญ่จำนวน 424.2 ล้านบาท ลดลงร้อยละ 40.8 จาก 716.2 ล้านบาทในไตรมาส 1 ปี 2561 สาเหตุหลักส่วนใหญ่มาจาก i) การลดลงของส่วนแบ่งกำไรจากกำไรจากอัตราแลกเปลี่ยนที่น้อยลง รวมถึงการการหยุดซ่อมบำรุงตามแผนและการปรับปรุงบัญชีเกี่ยวกับรายได้จากสัญญาที่ทำกับลูกค้า (TFRS 15) ของโรงไฟฟ้าเก็ท โคะ-วัน ii) การเพิ่มขึ้นของค่าใช้จ่ายในการบริหารจากการปรับปรุงรายการทางบัญชีของหนี้สงสัยจะสูญจำนวน 22.5 ล้านบาทในไตรมาส 1 ปี 2561 อย่างไรก็ตามต้นทุนทางการเงินลดลงจาก 93.7 ล้านบาทในไตรมาส 1 ปี 2561 เป็น 76.9 ในไตรมาส 1 ปี 2562

#### **กำไรส่วนที่เป็นของบริษัทใหญ่ปกติ (Normalized Net Profit)**

กำไรส่วนที่เป็นของบริษัทใหญ่ปกติ (Normalized Net Profit) คือกำไรส่วนที่เป็นของบริษัทใหญ่ ปรับด้วยกำไรหรือขาดทุนจากอัตราแลกเปลี่ยนและการปรับปรุงรายการทางบัญชี (TFRS 15) (แล้วแต่กรณี) สำหรับไตรมาส 1 ปี 2562 บริษัทฯ มีกำไรจากอัตราแลกเปลี่ยนจำนวน 94.6 ล้านบาทและการปรับปรุงรายการทางบัญชี (TFRS 15) จำนวน 64.6 ล้านบาท ดังนั้น บริษัทฯ มีกำไรส่วนที่เป็นของบริษัทใหญ่ปกติ (Normalized Net Profit) ในไตรมาส 1 ปี 2562 จำนวน 394.2 ล้านบาท ลดลงร้อยละ 15.3 จากไตรมาส 1 ปี 2561

#### **เหตุการณ์สำคัญในไตรมาส 1 ปี 2562:**

- ตั้งแต่วันที่ 1 มกราคม 2562 เป็นต้นมา มาตรฐานการรายงานทางการเงินของไทยฉบับใหม่เกี่ยวกับรายได้จากสัญญาที่ทำกับลูกค้า (TFRS 15) ได้มีผลบังคับใช้กับโรงไฟฟ้าเก็ท โคะ-วัน ซึ่งเป็นผลให้โรงไฟฟ้าเก็ท โคะ-วัน เปลี่ยนการบันทึกรายได้จากค่าความพร้อมจ่ายที่มีลักษณะเป็น front-

loaded ที่ได้รับจากกฟผ. ตามสัญญาซื้อขายไฟ และบันทึกหนี้สินที่เกิดขึ้นที่เกิดจากสัญญาเป็นรายได้รับล่วงหน้าประเภทหนึ่ง ซึ่งเกิดจากส่วนต่างของค่าความพร้อมจ่ายที่ได้รับล่วงหน้าที่มีลักษณะแบบ front-loaded และค่าความพร้อมจ่ายเฉลี่ย

- โครงการ โรงไฟฟ้าถ่านหิน เอนแอลแอล 2 มีกำลังการผลิตตามติดตั้งรวม 127 เมกกะวัตต์ หรือคิดเป็นกำลังการผลิตตามสัดส่วนการถือหุ้น 32 เมกกะวัตต์ ได้เริ่มเปิดดำเนินการผลิตไฟฟ้าเชิงพาณิชย์ในเดือนมกราคม ปี 2562
- บริษัท ดับบลิวเอชเอยูพี เห่งอาน จอยท์ สต็อก (ซึ่งเป็นบริษัทย่อยของบริษัทฯ) ได้เข้าซื้อหุ้นร้อยละ 47.31 ในบริษัท Cua Lo Water Supply Joint Stock Company ประเทศเวียดนาม เมื่อวันที่ 28 มีนาคม 2562 ซึ่งปัจจุบันมีกำลังการผลิตน้ำประปาทั้งสิ้น 3,000 ลูกบาศก์เมตรต่อวัน และกำลังอยู่ในช่วงขยายกำลังการผลิตเป็น 13,000 ลูกบาศก์เมตรต่อวัน โดยมีกำหนดเปิดดำเนินการผลิตไฟฟ้าเชิงพาณิชย์ในไตรมาส 2 ปี 2562
- โครงการพลังงานแสงอาทิตย์ มีการเซ็นสัญญาใหม่ 5.0 เมกกะวัตต์ หรือคิดเป็นจำนวนเมกกะวัตต์สะสมที่ 14.3 เมกกะวัตต์ ซึ่งอยู่ระหว่างการก่อสร้างและมีกำหนดเปิดดำเนินการผลิตไฟฟ้าเชิงพาณิชย์ในไตรมาส 2 ปี 2562 ถึง ไตรมาส 1 ปี 2563
- ทริสเทรตึงตงอันดับเครดิตองค์กรและหุ้นกู้ไม่ด้อยสิทธิ ไม่มีหลักประกันของบริษัทฯ ที่ระดับ A- พร้อมแนวโน้มอันดับเครดิตที่ Stable

### ผลการดำเนินงานรายธุรกิจ

บริษัทฯ มีรายได้รวมจากธุรกิจน้ำในไตรมาส 1 ปี 2562 จำนวน 458.0 ล้านบาท เพิ่มขึ้นร้อยละ 8.5 เมื่อเทียบกับไตรมาส 1 ปี 2561 โดยสามารถสรุปได้ดังนี้

(หน่วย : ล้านบาท)

รายได้จากธุรกิจน้ำ	ไตรมาส 1 ปี 2562	ไตรมาส 1 ปี 2561	% การเปลี่ยนแปลง
รายได้การจำหน่ายน้ำเพื่ออุตสาหกรรม	327.6	312.0	5.0%
รายได้การจำหน่ายน้ำดิบ	64.9	68.4	-5.1%
รายได้การบริหารจัดการน้ำเสีย	38.7	40.3	-3.9%
รายได้อื่นจากธุรกิจน้ำ <sup>1</sup>	26.8	1.4	1,883.2%
<b>รายได้รวมจากธุรกิจน้ำ</b>	<b>458.0</b>	<b>422.0</b>	<b>8.5%</b>

<sup>1</sup> รายได้อื่นจากธุรกิจน้ำ ประกอบด้วย ค่าธรรมเนียมจากการขอใช้น้ำเกินกว่าที่จัดสรร ค่าธรรมเนียมจากการบริหารจัดการน้ำ

### ธุรกิจน้ำ

#### i) ปริมาณการจำหน่ายน้ำ;

- ปริมาณการจำหน่ายเพื่ออุตสาหกรรมเพิ่มขึ้นจาก 13.2 ล้านลูกบาศก์เมตรในไตรมาส 1 ปี 2561 เป็น 13.8 ล้านลูกบาศก์เมตรในไตรมาส 1 ปี 2562 หรือเพิ่มขึ้นร้อยละ 5 สาเหตุหลักมาจากโรงไฟฟ้าถ่านหิน เอนแอลแอล 2 ที่เริ่มเปิดดำเนินการผลิตไฟฟ้าเชิงพาณิชย์เมื่อเดือนมกราคม ปี 2562 และ Non-WHA SPP ที่เริ่มเปิดดำเนินการผลิตไฟฟ้าเชิงพาณิชย์เมื่อเดือนมีนาคม รวมถึงปริมาณการใช้น้ำที่เพิ่มขึ้นอย่างต่อเนื่องจากลูกค้าปัจจุบันและลูกค้าใหม่
- ปริมาณการจำหน่ายน้ำดิบลดลงเล็กน้อยจาก 4.3 ล้านลูกบาศก์เมตรในไตรมาส 1 ปี 2561 เป็น 4.2 ล้านลูกบาศก์เมตรในไตรมาส 1 ปี 2562 หรือลดลงร้อยละ 4
- ปริมาณการรับจ้างบริหารจัดการน้ำเสียในทุกนิคมอุตสาหกรรมอยู่ระดับคงที่ที่ 8.9 ล้านลูกบาศก์เมตรในไตรมาส 1 ปี 2562

ii) รายได้อื่นจากธุรกิจน้ำ ซึ่งส่วนมากมาจากค่าธรรมเนียมจากการขอใช้น้ำเกินกว่าที่จัดสรร (Excessive Charge) ในไตรมาส 1 ปี 2562 มีจำนวนเท่ากับ 26.8 ล้านบาท

### ธุรกิจพลังงาน

สำหรับไตรมาส 1 ปี 2562 บริษัทมีรายได้และส่วนแบ่งกำไรจากเงินลงทุนและเงินปันผลรับจากธุรกิจพลังงาน รวม 340.6 ล้านบาท หรือลดลงร้อยละ 48.3 จาก 659.2 ล้านบาทในไตรมาส 1 ปี 2561 อย่างไรก็ตามรายได้และส่วนแบ่งกำไรจากการลงทุนและเงินปันผลรับจากธุรกิจพลังงานตามปกติ (Normalized Total Revenue from Power Business and Share of Profit from Investments and Dividend) มีจำนวน 310.6 ล้านบาท ลดลงร้อยละ 24.0 เมื่อเทียบกับไตรมาส 1 ปี 2561

รายละเอียดของรายได้และส่วนแบ่งกำไรจากเงินลงทุนและเงินปันผลรับจากธุรกิจพลังงาน จำแนกตามประเภทโรงไฟฟ้าดังนี้

(หน่วย : ล้านบาท)

ประเภทโรงไฟฟ้า	ไตรมาส 1 ปี 2562	ไตรมาส 1 ปี 2561	% การเปลี่ยนแปลง
รายได้จากธุรกิจพลังงาน	1.4	-	N/A
ส่วนแบ่งกำไรจากการลงทุน	339.2	659.2	-48.5%
เงินปันผลรับ	-	-	N/A
<b>รายได้และส่วนแบ่งกำไรจากการลงทุนและเงินปันผลรับจากธุรกิจพลังงาน</b>	<b>340.6</b>	<b>659.2</b>	<b>-48.3%</b>
<b>รายได้และส่วนแบ่งกำไรจากการลงทุนและเงินปันผลรับจากธุรกิจพลังงานตามปกติ<sup>1</sup></b>	<b>310.6</b>	<b>408.6</b>	<b>-24.0%</b>
- IPP	84.1	257.0	-67.3%
- SPP	228.3	155.4	47.0%
- พลังงานทางเลือก	2.6	1.1	140.9%
- โครงการที่อยู่ระหว่างการก่อสร้างและพัฒนา	(4.4)	(4.8)	-7.7%

<sup>1</sup> รายได้และส่วนแบ่งกำไรจากการลงทุนและเงินปันผลรับจากธุรกิจพลังงานตามปกติ (Normalized Revenue from Power Business and Share of Profit from Investment and Dividend) ไม่รวม 1) ค่าไร (ขาดทุน) จากอัตราแลกเปลี่ยน 2) การปรับปรุงบัญชีเกี่ยวกับรายได้จากสัญญาที่ทำกับลูกค้า (TFRS 15)

### ธุรกิจโรงไฟฟ้าเอกชนรายใหญ่ (IPP)

- 3 โรงไฟฟ้าเอกชนรายใหญ่ (IPP) มีส่วนแบ่งกำไรจากการลงทุนและเงินปันผลรับตามปกติในไตรมาส 1 ปี 2562 จำนวน 84.1 ล้านบาท ลดลงร้อยละ 67.3 จากไตรมาส 1 ปี 2561 สาเหตุหลักมาจากโรงไฟฟ้าแก๊ส โกลด์-วัน ได้เปิดเดินเครื่องจำนวนรวมทั้งสิ้น 48 วัน ตามการหยุดซ่อมบำรุงตามแผนตั้งแต่วันที่ 1 เดือนมกราคม ถึง 8 กุมภาพันธ์ ปี 2562 ซึ่งตามสัญญาซื้อขายไฟฟ้ากับกฟผ. โดยหลักการแล้วค่าความพร้อมจ่ายพลังไฟฟ้าของทั้งปีของปีที่มีการหยุดซ่อมบำรุงตามแผนจะไม่ได้ลดลง ดังนั้นจึงคาดว่าค่าความพร้อมจ่ายพลังไฟฟ้าที่จะเกิดขึ้นในไตรมาสที่ 2-4 ของปี 2562 จะสูงกว่าไตรมาสที่ 1 เพื่อชดเชยค่าความพร้อมจ่ายที่มีจำนวนต่ำในไตรมาสแรก หากโรงไฟฟ้าแก๊ส โกลด์-วัน สามารถเดินเครื่องโดยมีจำนวนชั่วโมงที่สามารถผลิตไฟฟ้าได้เป็นไปตามที่กำหนดไว้ในสัญญาสำหรับปี 2562

### ธุรกิจโรงไฟฟ้าขนาดเล็ก (SPP)

- 8 โรงไฟฟ้าขนาดเล็ก (SPP) มีส่วนแบ่งกำไรจากการลงทุนและเงินปันผลรับตามปกติในไตรมาส 1 ปี 2562 จำนวน 228.3 ล้านบาท เพิ่มขึ้นร้อยละ 47.0 จากไตรมาส 1 ปี 2561 สาเหตุหลักมาจากผลการดำเนินงานที่เพิ่มขึ้นจากโรงไฟฟ้า SPPs ทั้ง 5 แห่ง (โรงไฟฟ้ากัลป์ วิถีที่ โรงไฟฟ้ากัลป์ ทีเอส 1 โรงไฟฟ้ากัลป์ ทีเอส 2 โรงไฟฟ้ากัลป์ ทีเอส 3 และโรงไฟฟ้ากัลป์ ทีเอส 4) ที่เปิดดำเนินการในปีที่ 2 หลังจากเปิดดำเนินการผลิตไฟฟ้าเชิงพาณิชย์เมื่อปี 2560 และโรงไฟฟ้า กัลป์ เอ็นแอลแอล 2 ที่ได้เริ่มเปิดดำเนินการผลิตไฟฟ้าเชิงพาณิชย์ในเดือนมกราคม ปี 2562

### ธุรกิจพลังงานทางเลือก

- สำหรับไตรมาส 1 ปี 2562 โครงการ โรงไฟฟ้าพลังงานแสงอาทิตย์ (Solar Rooftop) จำนวน 4.6 เมกะวัตต์ มีรายได้และส่วนแบ่งกำไรจากการลงทุนในบริษัทร่วมและการร่วมค้า จำนวน 2.6 ล้านบาท ซึ่งมีจำนวน 0.5 เมกะวัตต์ที่เริ่มเปิดดำเนินการผลิตไฟฟ้าเชิงพาณิชย์ไปเมื่อเดือนกุมภาพันธ์ ปี 2562 ที่ผ่านมา

บริษัทฯ ซึ่งเป็นบริษัทร่วมพัฒนาในธุรกิจพลังงาน ปัจจุบันมีกำลังการผลิตตามสัดส่วนการลงทุนในโครงการ โรงไฟฟ้าที่เปิดดำเนินการเชิงพาณิชย์ตามสัญญาแล้วจำนวน 552 เมกะวัตต์ และที่อยู่ระหว่างก่อสร้างจำนวน 17 เมกะวัตต์ บริษัทฯ ได้ร่วมลงทุนกับผู้ประกอบการในธุรกิจโรงไฟฟ้าที่สำคัญทั้งในและต่างประเทศ ได้แก่ กลุ่มโกลด์ กลุ่มกัลฟ์ กลุ่มบริษัทบี.กริม กลุ่มซูเอช กลุ่มกันกุล และกลุ่มเอ็มไอทีจี โดยบริษัทฯ ยังได้มีการพัฒนาและบริหารจัดการเองสำหรับธุรกิจพลังงานทางเลือกให้กับลูกค้าในนิคมอุตสาหกรรม โดยเริ่มจากโครงการ โรงไฟฟ้าพลังงานแสงอาทิตย์ ทั้งนี้บริษัทฯ มีการรับรู้ผลการดำเนินงานในธุรกิจพลังงานในรูปของ 1) รายได้ 2) ส่วนแบ่งกำไรจากเงินลงทุน 3) เงินปันผลรับ ซึ่งส่วนแบ่งกำไรจะรับรู้กำไรสุทธิตามสัดส่วนการถือหุ้น (ร้อยละ) โดยเป็นส่วนแบ่งกำไรสุทธิหลังหักค่าใช้จ่ายต่างๆ ที่เกี่ยวข้องในบริษัทร่วมและการร่วมค้าดังกล่าว

### โครงการที่อยู่ระหว่างก่อสร้างและพัฒนา

#### ธุรกิจน้ำ

- โครงการ Reclaimed Water Project Phase 2 (RO) ที่นิคมอุตสาหกรรม ดับบลิวเอชเอ อีสเทิร์นอินดัสเตรียลเอสเตท (WHA EIE) ซึ่งมีกำหนดดำเนินการเชิงพาณิชย์ในไตรมาส 2 ปี 2562 ด้วยกำลังการผลิต 2,500 ลูกบาศก์เมตรต่อวัน
- โครงการน้ำในประเทศเวียดนาม มีปริมาณกำลังการผลิตน้ำเพื่ออุตสาหกรรมจำนวน 12,000 ลูกบาศก์เมตรต่อวัน และปริมาณความสามารถในการบำบัดน้ำเสียจำนวน 9,600 ลูกบาศก์เมตรต่อวัน ซึ่งมีกำหนดดำเนินการผลิตเชิงพาณิชย์ในไตรมาส 3 ปี 2562
- ระบบน้ำในนิคม ดับบลิวเอชเอ อีสเทิร์นซีบอร์ดอินดัสเตรียลเอสเตท แห่งที่ 3 (WHA ESIE 3) มีปริมาณกำลังการผลิตน้ำเพื่ออุตสาหกรรมจำนวน 3,600 ลูกบาศก์เมตรต่อวัน และปริมาณความสามารถในการบำบัดน้ำเสียจำนวน 1,500 ลูกบาศก์เมตรต่อวัน ซึ่งมีกำหนดดำเนินการผลิตเชิงพาณิชย์ในไตรมาส 4 ปี 2562

#### ธุรกิจพลังงาน

- ในไตรมาส 1 ปี 2562 โครงการพลังงานแสงอาทิตย์ มีการเซ็นสัญญาใหม่จำนวน 5.0 เมกะวัตต์ หรือคิดเป็นจำนวนเมกะวัตต์สะสมที่ 14.3 เมกะวัตต์ ซึ่งอยู่ระหว่างการก่อสร้างและมีกำหนดเปิดดำเนินการผลิตไฟฟ้าเชิงพาณิชย์ในไตรมาส 2 ปี 2562 ถึง ไตรมาส 1 ปี 2563
- ธุรกิจค้าปลีกก๊าซธรรมชาติโครงการ ดับบลิวเอชเอ อีสเทิร์น ซีบอร์ด เอ็นจีดี 3 มีความสามารถรับ – จ่ายก๊าซธรรมชาติติดตั้งจำนวน 2,000,000 ล้านบีทียูต่อปี หรือคิดเป็นกำลังการผลิตตามสัดส่วนการถือหุ้น 700,000 ล้านบีทียูต่อปี ซึ่งมีกำหนดเปิดดำเนินการเชิงพาณิชย์ในไตรมาส 2 ปี 2562 ในนิคมอุตสาหกรรม ดับบลิวเอชเอ อีสเทิร์นซีบอร์ดอินดัสเตรียลเอสเตท แห่งที่ 3
- โครงการ ชลบุรี คลีน เอ็นเนอร์จี มีกำลังการผลิตตามติดตั้งรวม 8.6 เมกะวัตต์ หรือคิดเป็นกำลังการผลิตตามสัดส่วนการถือหุ้น 2.9 เมกะวัตต์ ซึ่งมีกำหนดดำเนินการผลิตไฟฟ้าเชิงพาณิชย์ในไตรมาส 4 ปี 2562

โรงไฟฟ้า	ประเภทโรงไฟฟ้า	ประเภทผู้ผลิต	สัดส่วนการถือหุ้น (ร้อยละ)	กำลังการผลิต ตามติดตั้ง (เมกะวัตต์)	กำลังการผลิตตาม สัดส่วนการถือหุ้น (เมกะวัตต์)	กำหนดการ เดินเครื่องเชิง พาณิชย์
พลังงานแสงอาทิตย์	พลังงานแสงอาทิตย์	VSP	100	14.3	14.3	ไตรมาส 2 ปี 2562 - ไตรมาส 1 ปี 2563
ชลบุรี คลีนเอ็นเนอร์จี	พลังงานจากขยะ	VSP	33.33	8.6	2.9	ไตรมาส 4 ปี 2562
<b>รวม</b>				<b>23.0</b>	<b>17.2</b>	

## ภาพรวมของผลการดำเนินงาน

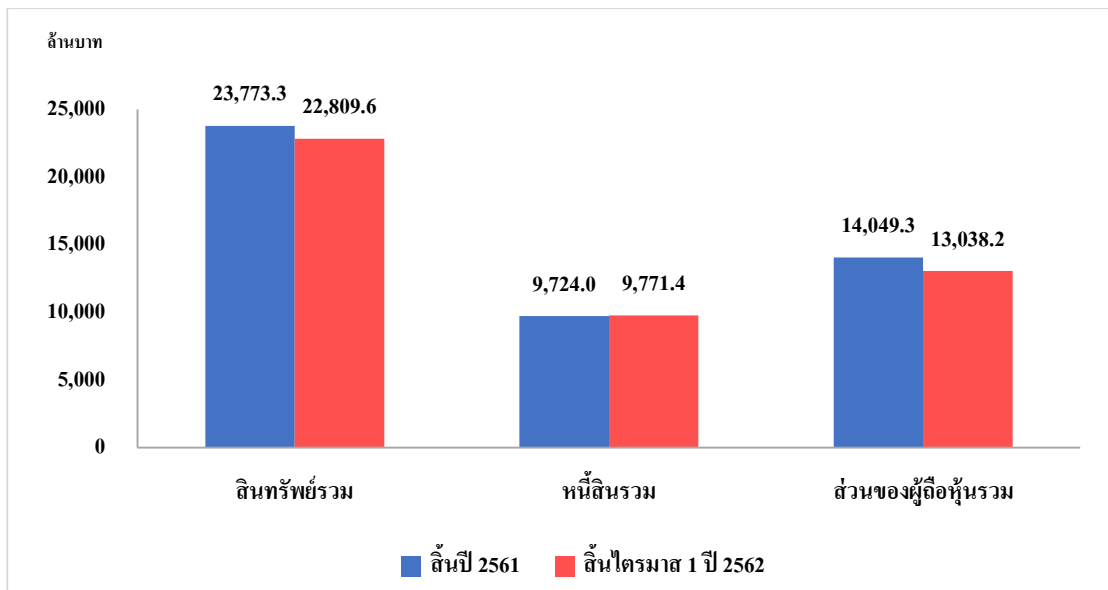
### ค่าใช้จ่ายในการดำเนินการ

- ค่าใช้จ่ายในการบริหาร เพิ่มขึ้นจาก 8.4 ล้านบาทในไตรมาส 1 ปี 2561 มาเป็น 34.5 ล้านบาทในไตรมาส 1 ปี 2562 สาเหตุหลักมาจากการปรับปรุงรายการทางบัญชีของหนี้สงสัยจะสูญจำนวน 22.5 ล้านบาทในไตรมาส 1 ปี 2561
- ต้นทุนทางการเงิน ลดลงจาก 93.7 ล้านบาทในไตรมาส 1 ปี 2561 มาเป็นจำนวน 76.9 ล้านบาทในไตรมาส 1 ปี 2562 สาเหตุหลักมาจากการออกหุ้นกู้เพื่อรีไฟแนนซ์เงินกู้จากสถาบันการเงินที่เหลือจำนวน 4,000 ล้านบาท ในเดือนมิถุนายน 2561

ดังนั้น อัตรากำไรขั้นต้น เพิ่มขึ้นจากร้อยละ 35.3 ในไตรมาส 1 ปี 2561 เป็นร้อยละ 39.9 ในไตรมาส 1 ปี 2562 และมีอัตรากำไรขั้นต้น (ไม่รวมรายได้จากธุรกิจอื่น) เพิ่มขึ้นจากร้อยละ 35.1 ในไตรมาส 1 ปี 2561 เป็นร้อยละ 36.2 ในไตรมาส 1 ปี 2562 สาเหตุหลักมาจากการเพิ่มปริมาณการขายของบริษัทฯ รวมถึงการเพิ่มประสิทธิภาพการดำเนินงานของบริษัทฯ ซึ่งมาจากการลดต้นทุนการผลิตโดยนำน้ำเสียที่ผ่านการบำบัดกลับมาใช้ใหม่ด้วยนวัตกรรมที่ทางบริษัทฯ นำมาใช้ โดยมีโครงการแรก คือโครงการ Reclaimed Water Project (RO) ได้เริ่มเปิดดำเนินการเชิงพาณิชย์ในไตรมาส 3 ปี 2561 ในนิคมอุตสาหกรรมดับบลิวเอชเอ ตะวันออก (มาตาพุด) ด้วยกำลังการผลิต 7,500 ลูกบาศก์เมตรต่อวัน

สำหรับไตรมาส 1 ปี 2562 บริษัทฯ มีกำไรก่อนดอกเบี้ยจ่าย ภาษีเงินได้ ค่าเสื่อมราคา และค่าใช้จ่ายตัดจ่าย (EBITDA) จำนวน 559.9 ล้านบาท หรือลดลงร้อยละ 34.9 จาก 860.6 ล้านบาทในไตรมาส 1 ปี 2561 ในขณะที่กำไรก่อนรวมกำไร (ขาดทุน) จากอัตราแลกเปลี่ยน ดอกเบี้ยจ่าย ภาษีเงินได้ ค่าเสื่อมราคา และค่าใช้จ่ายตัดจ่าย (Normalized EBITDA) มีจำนวน 529.8 ล้านบาท หรือลดลงร้อยละ 13.1 จาก 610.0 ล้านบาทในไตรมาส 1 ปี 2561

## 2. ฐานะทางการเงิน



ฐานะทางการเงินรวมของบริษัทฯ ณ สิ้นไตรมาส 1 ปี 2562 สามารถสรุปได้ดังนี้

### สินทรัพย์

ณ สิ้นไตรมาส 1 ปี 2562 บริษัทฯ มีสินทรัพย์รวมทั้งสิ้น 22,809.6 ล้านบาท ลดลงจำนวน 963.7 ล้านบาทจาก ณ สิ้นปี 2561 ที่มีจำนวน 23,773.3 ล้านบาท สาเหตุหลักมาจากการลดลงของเงินลงทุนในบริษัทร่วมจำนวน 1,066.0 ล้านบาทจากการปรับปรุงบัญชีเกี่ยวกับรายได้จากสัญญาที่ทำกับลูกค้า (TFRS 15)

ส่วนประกอบหลักของสินทรัพย์ในงบการเงินรวมของบริษัทฯ คือ (i) เงินลงทุนในบริษัทร่วมจำนวน 11,564.9 ล้านบาท (ii) อาคารและอุปกรณ์  
 สุทธิจำนวน 3,269.8 ล้านบาท (iii) ค่าความนิยมจำนวน 2,772.9 ล้านบาท (iv) สินทรัพย์ที่ไม่มีตัวตนสุทธิจำนวน 1,946.3 ล้านบาท (v) เงินให้กู้ยืม  
 ระยะสั้นแก่กิจการที่เกี่ยวข้องกันจำนวน 921.6 ล้านบาท

### หนี้สิน

ณ สิ้นไตรมาส 1 ปี 2562 บริษัทฯ มีหนี้สินรวมทั้งสิ้น 9,771.4 ล้านบาท เพิ่มขึ้น 47.4 ล้านบาทจาก ณ สิ้นปี 2561 ที่มีจำนวน 9,724.0 ล้านบาท  
 สาเหตุหลักมาจากการเพิ่มขึ้นของเงินกู้ยืมระยะยาวจากสถาบันทางการเงินจำนวน 21.3 ล้านบาทในไตรมาส 1 ปี 2562 นอกจากนี้ บริษัทฯ มี  
 หนี้สินที่มีภาระดอกเบี้ยสุทธิ ณ สิ้นไตรมาส 1 ปี 2562 จำนวน 8,377.1 ล้านบาท เพิ่มขึ้นจาก ณ สิ้นปี 2561 ที่มีจำนวน 8,134.5 ล้านบาท

โดยหนี้สินรวมของบริษัทฯ ส่วนใหญ่ ประกอบด้วยหุ้นกู้จำนวน 8,989.1 ล้านบาท ประมาณการหนี้สินจากธุรกิจนำจำนวน 333.7 ล้านบาท

### ส่วนของผู้ถือหุ้น

ณ สิ้นไตรมาส 1 ปี 2562 บริษัทฯ มีส่วนของผู้ถือหุ้นรวมทั้งสิ้น 13,038.2 ล้านบาท ลดลงจำนวน 1,011.1 ล้านบาท จาก ณ สิ้นปี 2561 ที่มีจำนวน  
 14,049.3 ล้านบาท สาเหตุหลักมาจากการปรับปรุงบัญชีเกี่ยวกับรายได้จากสัญญาที่ทำกับลูกค้า (IFRS 15) ในกำไรสะสม

ณ สิ้นไตรมาส 1 ปี 2562 บริษัทฯ มีอัตราส่วนหนี้สินต่อส่วนของผู้ถือหุ้นเท่ากับ 0.75 เท่า เพิ่มขึ้นจาก 0.69 เท่าในสิ้นปี 2561 และอัตราส่วน  
 หนี้สินที่มีภาระดอกเบี้ยสุทธิต่อส่วนของผู้ถือหุ้น เท่ากับ 0.64 เท่า เพิ่มขึ้นจาก 0.58 เท่าในสิ้นปี 2561 สาเหตุหลักมาจากการลดลงของส่วนของ  
 เจ้าของจากการปรับปรุงบัญชีเกี่ยวกับรายได้จากสัญญาที่ทำกับลูกค้า (IFRS 15) และการเปิดใช้เงินกู้ยืมระยะยาวจากสถาบันทางการเงินจำนวน  
 21.3 ล้านบาท

### 3. อัตราส่วนทางการเงินที่สำคัญ

	ไตรมาส 1 ปี 2562	สิ้นปี 2561
อัตรากำไรขั้นต้น (ร้อยละ)	39.9%	34.4%
อัตรากำไรสุทธิ <sup>1</sup> (ร้อยละ)	51.9%	57.5%
อัตราผลตอบแทนผู้ถือหุ้น <sup>2</sup> (ร้อยละ)	14.5%	16.9%
อัตราส่วนหนี้สินต่อส่วนของผู้ถือหุ้น (เท่า)	0.75x	0.69x
อัตราส่วนหนี้สินที่มีภาระดอกเบี้ยสุทธิต่อส่วนของผู้ถือหุ้น (เท่า)	0.64x	0.58x

<sup>1</sup> อัตรากำไรสุทธิ คำนวณจากกำไรสุทธิส่วนที่เป็นของบริษัทใหญ่ หักด้วยรายได้รวม และ ส่วนแบ่งกำไรจากเงินลงทุนและรายได้อื่นๆ

<sup>2</sup> คำนวณเป็นผลรวมของกำไร(ขาดทุน) 12 เดือนย้อนหลัง

จึงเรียนมาเพื่อโปรดทราบ

ขอแสดงความนับถือ

(นายเผ่าพิทยา สมุทรกลิ่น)  
 ประธานเจ้าหน้าที่บริหารการเงิน