



**บริษัท แอล เอช ไฟแนนซ์เชียล กรุ๊ป จำกัด (มหาชน)**  
**คำอธิบายและการวิเคราะห์ฐานะการเงินและผลการดำเนินงาน**  
**สำหรับงวดไตรมาสที่ 1 สิ้นสุดวันที่ 31 มีนาคม 2562**

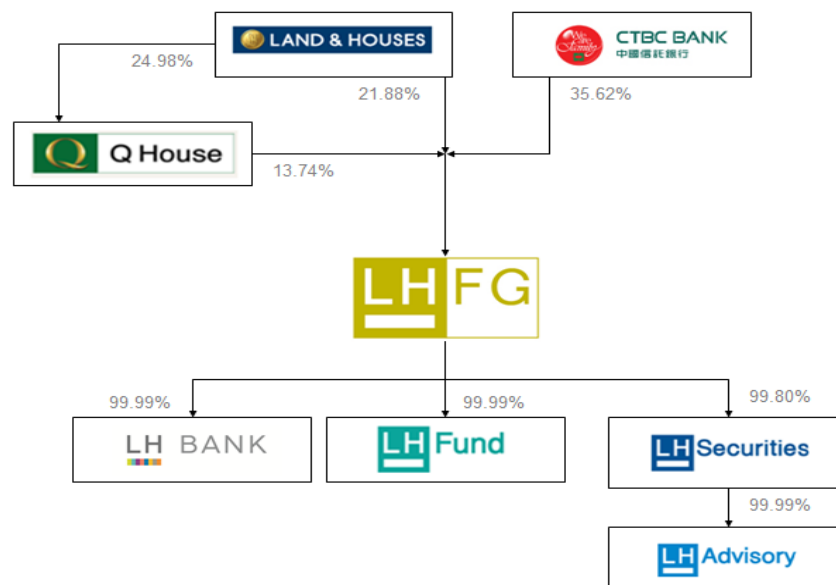
(รายงานฉบับนี้เป็นคำอธิบายการเปลี่ยนแปลงที่สำคัญในงบการเงินรวมที่สอบทานโดยผู้สอบบัญชีรับอนุญาต)

### ภาพรวมการประกอบธุรกิจ

บริษัท แอล เอช ไฟแนนซ์เซียล กรุ๊ป จำกัด (มหาชน) เป็นบริษัทแม่ของกลุ่มธุรกิจทางการเงิน ประกอบธุรกิจการถือหุ้นในบริษัทอื่นโดยไม่ได้ทำธุรกิจของตนเอง (Non-Operating Holding Company) ปัจจุบันกลุ่มธุรกิจทางการเงิน ประกอบด้วย

- บริษัท แอล เอช ไฟแนนซ์เซียล กรุ๊ป จำกัด (มหาชน)
- ธนาคารแลนด์ แอนด์ เฮาส์ จำกัด (มหาชน)
- บริษัทหลักทรัพย์จัดการกองทุน แลนด์ แอนด์ เฮาส์ จำกัด
- บริษัทหลักทรัพย์ แลนด์ แอนด์ เฮาส์ จำกัด (มหาชน)
- บริษัท แลนด์ แอนด์ เฮาส์ แอดไวซอรี จำกัด

เมื่อวันที่ 27 กรกฎาคม 2560 CTBC Bank Company Limited (“CTBC Bank”) ได้เข้ามาเป็นผู้ถือหุ้นของบริษัท จำนวน 7,544,961,342 หุ้น คิดเป็นร้อยละ 35.6169 ของทุนจดทะเบียนชำระแล้ว ทำให้โครงสร้างผู้ถือหุ้นเป็นดังนี้



### การรับรองเป็นสมาชิกแนวร่วมปฏิบัติของภาคเอกชนไทยในการต่อต้านการทุจริต

บริษัท แอล เอช ไฟแนนซ์เซียล กรุ๊ป จำกัด (มหาชน) ธนาคารแลนด์ แอนด์ เฮาส์ จำกัด (มหาชน) และบริษัทหลักทรัพย์จัดการกองทุน แลนด์ แอนด์ เฮาส์ จำกัด ได้รับประกาศนียบัตรรับรองฐานะเป็นสมาชิกแนวร่วมปฏิบัติของภาคเอกชนไทยในการต่อต้านการทุจริตจากคณะกรรมการแนวร่วมปฏิบัติของภาคเอกชนไทยในการต่อต้านการทุจริต สำหรับบริษัทหลักทรัพย์ แลนด์ แอนด์ เฮาส์ จำกัด (มหาชน) ได้เข้าร่วมลงนามประกาศเจตนารมณ์แนวร่วมปฏิบัติของภาคเอกชนไทยในการต่อต้านการทุจริต

## การรับประกาศนียบัตรด้านการดำเนินธุรกิจด้านสิ่งแวดล้อม สังคม และ ธรรมชาติ

บริษัท แอล เอช ไฟแนนซ์เซียล กรุ๊ป จำกัด (มหาชน) ได้รับการคัดเลือกจากสถาบันไทยพัฒน์ ให้เป็น 1 ใน 100 บริษัทจดทะเบียนที่มีความโดดเด่นในการดำเนินธุรกิจด้านสิ่งแวดล้อม สังคม และ ธรรมชาติ ประจำปี 2561 (Environmental Social and Governance: ESG) หรือที่เรียกว่ากลุ่มหลักทรัพย์ ESG100 ต่อเนื่องเป็นปีที่ 4 และหุ้นของบริษัทได้รับการคัดเลือกให้เข้าอยู่ใน Universe ของกลุ่มหลักทรัพย์ ESG100 ประจำปี 2561

## ผลการประเมินตามโครงการประเมินคุณภาพการจัดประชุมสามัญผู้ถือหุ้น

บริษัท แอล เอช ไฟแนนซ์เซียล กรุ๊ป จำกัด (มหาชน) ได้รับการประเมินคุณภาพการจัดประชุมสามัญผู้ถือหุ้น โดยสมาคมส่งเสริมผู้ลงทุนไทย บริษัท ได้รับผลคะแนนการประเมินเต็ม 100 คะแนน ต่อเนื่องเป็นปีที่ 6

## ผลการประเมินการกำกับดูแลกิจการที่ดี

บริษัท แอล เอช ไฟแนนซ์เซียล กรุ๊ป จำกัด (มหาชน) ได้รับการประเมินด้านการกำกับดูแลกิจการที่ดีของบริษัทจดทะเบียน ประจำปี 2561 โดยสมาคมส่งเสริมสถาบันกรรมการบริษัทไทย ซึ่งผลการประเมินบริษัทจัดอยู่ในเกณฑ์ “ดีเลิศ” จำนวนตราสัญลักษณ์ 5 ดวง ต่อเนื่องเป็นปีที่ 4

## ภาพรวมเศรษฐกิจและภาวะการแข่งขันของธนาคารพาณิชย์

ไตรมาสที่ 1 ปี 2562 เศรษฐกิจไทยขยายตัวได้ตามแรงส่งของอุปสงค์ในประเทศ โดยการบริโภคภาคเอกชนขยายตัวสอดคล้องกับรายได้ครัวเรือนที่ปรับตัวดีขึ้นและกระจายตัวมากขึ้น การลงทุนในประเทศขยายตัวต่ำกว่าที่ประเมินไว้ ส่วนหนึ่งเป็นผลจากความล่าช้าของการลงทุนโครงสร้างพื้นฐาน ด้านมูลค่าการส่งออกสินค้าหดตัวตามอุปสงค์โลกที่ชะลอลงตามภาวะเศรษฐกิจของประเทศคู่ค้า ส่วนภาคการท่องเที่ยวขยายตัวดีขึ้นจากแรงส่งที่ชะลอลงดังกล่าว ธนาคารแห่งประเทศไทยจึงได้ปรับลดประมาณการขยายตัวของเศรษฐกิจไทยในปี 2562 โดยคาดว่าจะขยายตัวร้อยละ 3.8 (ณ เดือนมีนาคม 2562) ต่ำกว่าที่เคยประเมินไว้ที่ร้อยละ 4.0 ทั้งนี้การขยายตัวของเศรษฐกิจไทยในระยะต่อไปยังต้องเผชิญกับความไม่แน่นอนจากทั้งปัจจัยภายในและภายนอกประเทศที่สูงขึ้น โดยเฉพาะ

- 1) มาตรการกีดกันทางการค้าระหว่างสหรัฐฯและจีน
- 2) การขยายตัวของเศรษฐกิจโลกมีแนวโน้มชะลอลง
- 3) ความคืบหน้าของการลงทุนโครงสร้างพื้นฐานที่สำคัญและการลงทุนภาคเอกชนที่รอความชัดเจนของทิศทางและแนวนโยบายของรัฐบาลใหม่

ภาคการธนาคาร ไตรมาสที่ 1 ปี 2562 สินเชื่อของระบบธนาคารพาณิชย์ขยายตัวสอดคล้องกับการเติบโตทางเศรษฐกิจ โดยสินเชื่ออุปโภคบริโภคขยายตัวดีจากสินเชื่อที่อยู่อาศัยที่ขยายตัวเร่งขึ้นก่อนที่เกณฑ์กำกับดูแลสินเชื่อเพื่อที่อยู่อาศัยที่กำหนดเพดานอัตราส่วนเงินให้สินเชื่อต่อมูลค่าหลักประกัน (LTV ratio) ที่จะมีผลบังคับใช้ในวันที่ 1 เมษายน 2562 เช่นเดียวกับสินเชื่อเช่าซื้อรถยนต์ที่เติบโตสูงตามยอดจำหน่ายรถยนต์ ทั้งนี้ธนาคารพาณิชย์ยังเข้มงวดในการพิจารณาสินเชื่อเนื่องจากความกังวลต่อความสามารถในการชำระหนี้ อย่างไรก็ตาม แม้คุณภาพสินเชื่อที่ด้อยลงจะกระทบต่อความสามารถในการทำกำไรของธนาคารพาณิชย์ แต่ระบบธนาคารพาณิชย์ยังมีเสถียรภาพ เนื่องจากการติดตามดูแลคุณภาพสินเชื่ออย่างใกล้ชิด มีเงินสำรอง เงินกองทุน และสภาพคล่องอยู่ในระดับสูง สามารถรองรับการขยายตัวของสินเชื่อในระยะต่อไปได้

### การจัดอันดับเครดิต

บริษัท แอล เอช ไฟแนนซ์เชียล กรุ๊ป จำกัด (มหาชน) ได้รับการจัดอันดับเครดิตองค์กรโดยบริษัท ทริสเรตติ้ง จำกัด อยู่ที่ระดับ “BBB+” แนวโน้มอันดับเครดิต “Positive” หรือ “บวก”

ธนาคารแลนด์ แอนด์ เฮาส์ จำกัด (มหาชน) ได้รับการจัดอันดับเครดิตองค์กรโดยบริษัท ทริสเรตติ้ง จำกัด อยู่ที่ระดับ “A-” (Single A Minus) แนวโน้มอันดับเครดิต “Positive” หรือ “บวก” และอันดับเครดิตตราสารหนี้ประเภทหุ้นกู้ด้อยสิทธิลักษณะคล้ายหุ้นที่นับเป็นเงินกองทุนชั้นที่ 2 ที่ระดับ “BBB” (Triple B Straight)

### เครือข่ายสาขา

ณ สิ้นไตรมาสที่ 1 ปี 2562 ธนาคารแลนด์ แอนด์ เฮาส์ จำกัด (มหาชน) มีสาขาทั้งสิ้น 128 สาขาเท่าเดิมเมื่อเทียบกับปี 2561

### ผลิตภัณฑ์และบริการ

ธนาคารแลนด์ แอนด์ เฮาส์ จำกัด (มหาชน) พัฒนาผลิตภัณฑ์และบริการทางการเงินอย่างต่อเนื่องเพื่อตอบสนองความต้องการของลูกค้า โดยผลิตภัณฑ์และบริการของธนาคารสามารถแบ่งออกเป็น 4 ประเภทใหญ่ๆ ดังนี้

#### 1. บริการด้านเงินฝาก

ธนาคารได้ออกแบบผลิตภัณฑ์เงินฝากใหม่ๆ อย่างต่อเนื่อง โดยเน้นความหลากหลายให้เหมาะสมกับลูกค้ากลุ่มต่างๆ โดยให้ผลตอบแทนในอัตราที่จูงใจควบคู่กับสิทธิประโยชน์ด้านต่างๆ ซึ่งเป็นการเพิ่มขีดความสามารถในการแข่งขัน รวมทั้งการจัดกิจกรรมสนับสนุนการต่างๆ เพื่อตอบแทนลูกค้าและเป็นการรักษาสถานลูกค้าเงินฝากซึ่งได้รับการตอบรับจากลูกค้าเป็นอย่างดี

ธนาคารมีบัญชีเงินฝากประเภทต่างๆ ให้บริการ อาทิ เงินฝากออมทรัพย์คุ้มครองชีวิต ที่ผู้ฝากเงินได้รับความคุ้มครองโดยไม่ต้องจ่ายค่าเบี้ยประกัน เงินฝากออมทรัพย์ เงินฝากไม่ประจำ เงินฝาก กระแสรายวัน เงินฝากประจำ และเงินฝากปลอดภาษี บริการเงินฝากสกุลเงินตราต่างประเทศ เป็นต้น

## 2. บริการด้านสินเชื่อ

ธนาคารได้แบ่งลูกค้าออกเป็นกลุ่มเพื่อให้สามารถเข้าถึงความต้องการ โดยมุ่งเน้น การพัฒนาความสัมพันธ์อันดีกับลูกค้าทุกกลุ่ม การนำเสนอผลิตภัณฑ์และบริการทางการเงินที่ครบวงจร เพื่อตอบสนองความต้องการของลูกค้าในแต่ละกลุ่มได้อย่างชัดเจน โดยจะพิจารณาจัดรูปแบบสินเชื่อ อัตราดอกเบี้ย ประเภทวงเงิน ระยะเวลาการชำระคืนที่เหมาะสมกับประเภทธุรกิจของลูกค้าแต่ละราย และมีกระบวนการพิจารณาสินเชื่อที่รวดเร็ว ธนาคารจำแนกบริการด้านสินเชื่อ ออกเป็น 3 ภาคธุรกิจ ได้แก่ สินเชื่อเพื่อธุรกิจขนาดใหญ่ (Big Corporate & Corporate) สินเชื่อเพื่อธุรกิจขนาดกลางและขนาดย่อม (SMEs & SSME) และสินเชื่อเพื่อรายย่อย (Retail) นอกจากนี้ ธนาคารให้บริการธุรกิจการค้าระหว่าง ประเทศ (Trade Finance) เพื่อช่วยสนับสนุนธุรกิจนำเข้าและส่งออกให้สามารถเพิ่มโอกาสทางธุรกิจและ เสริมสร้างความแข็งแกร่งในการเจรจาต่อรองกับคู่ค้าผ่านเครือข่ายของธนาคารทั่วโลกด้วยมาตรฐาน ระดับสากล โดยมีบริการที่มีความหลากหลายและครบวงจร อาทิ

- Letter of Credit
- Bills for Collection
- Trust Receipt
- Shipping Guarantee
- Packing Credit
- Standby L/C

## 3. บริการด้านอิเล็กทรอนิกส์

ธนาคารได้พัฒนานวัตกรรมของผลิตภัณฑ์และบริการทางการเงินในรูปแบบดิจิทัล เพื่อให้ลูกค้าประหยัดเวลาในการเดินทาง ลดค่าใช้จ่าย และสะดวกต่อการใช้บริการ อาทิ

**3.1 บริการทางการเงินผ่านโมบายแบงก์กิ้ง (LH Bank M Choice)** เป็นบริการทำธุรกรรมทางการเงินบนสมาร์ตโฟน ไอแพด มีความปลอดภัย มีมาตรฐานเทียบเท่าระดับสากล ด้วยเมนูที่ใช้งานง่าย ตอบสนองการใช้งานที่หลากหลาย และที่สำคัญคือ ความสะดวกและรวดเร็ว อยู่ที่ไหนก็สามารถทำธุรกรรมทางการเงินได้แบบไม่มีขีดจำกัด LH Bank M Choice มีบริการต่างๆ ที่ครบครัน เช่น บริการเช็คยอดเงิน โอนเงิน ชำระค่าสินค้า และดูข้อมูลกองทุน ประกัน และซื้อกองทุน เป็นต้น ภายใต้อีเมลแอดเดรส “LH Bank M Choice ทำธุรกรรมการเงินได้ในแอปเดียว”

**3.2 บริการทางการเงินผ่านอินเทอร์เน็ตแบงก์กิ้ง (LH Bank Speedy)** เป็นบริการที่เพิ่มความสะดวกในการทำธุรกรรมทางการเงินที่สามารถทำได้ทุกวัน ทุกที่ ทุกเวลา ด้วยระบบรักษาความปลอดภัยแบบสองชั้น (Double Security) ที่ทำให้การทำธุรกรรมทางการเงินมีความมั่นใจ มีเมนูการใช้งานง่าย สามารถโอนเงินภายในธนาคาร โอนเงินต่างธนาคาร ชำระค่าสินค้าและบริการ ชำระสินเชื่อ ตรวจสอบสถานะเช็ค หรืออายัดเช็ค ตรวจสอบสถานะบัญชี ดูข้อมูลกองทุน ประกัน และซื้อกองทุน เป็นต้น

**3.3 บริการพร้อมเพย์ (LH Bank PromptPay)** เป็นบริการรับ-โอนเงินรูปแบบใหม่เพื่อลดการพกพาเงินสด โดยการผูกบัญชีเงินฝากของธนาคารแลนด์ แอนด์ เฮาส์ กับหมายเลขบัตรประชาชน หรือหมายเลขโทรศัพท์มือถือ หรือหมายเลข e-Wallet ที่สามารถรับ-โอนเงินได้ง่ายๆ

**3.4 บริการตู้ ATM** บริการถอนเงินสด โอนเงินภายในธนาคาร โอนเงินต่างธนาคาร ชำระค่าสินค้าและบริการ ตู้ ATM ของธนาคารสามารถรับบัตรเอทีเอ็มทุกธนาคาร

**3.5 บริการบัตร Debit Chip Card** เป็นบัตรที่มีความปลอดภัยด้วย Chip Card เพิ่มความมั่นใจในการทำธุรกรรมทางการเงิน และช่วยอำนวยความสะดวกในการทำธุรกรรมทางการเงินที่สามารถทำธุรกรรมได้ทุกวันตลอด 24 ชั่วโมง โดยสามารถถอนเงิน โอนเงิน ชำระสินเชื่อ ชำระค่าสินค้าและบริการ รวมทั้งธนาคารได้ร่วมกับ UnionPay International ทำให้สามารถนำบัตรไปใช้ในต่างประเทศได้ที่ตู้ ATM และร้านค้าสมาชิก UnionPay International ที่ให้บริการในหลายประเทศทั่วโลก

**3.6 บริการรับชำระค่าสินค้าและบริการผ่านโทรศัพท์มือถือ (Mobile Payment Service)** เป็นบริการสำหรับร้านค้าที่ต้องการรับชำระค่าสินค้าและบริการโดยการสแกน QR Code ผ่าน e - Wallet ขึ้นนำจากทุกประเทศทั่วโลก

#### 4. บริการด้านอื่นๆ

**4.1 บริการ Cash Management** เป็นบริการที่ช่วยบริหารจัดการด้านการเงินสำหรับธุรกิจ ที่สะดวก รวดเร็ว ลดงานเอกสาร ลดต้นทุนการบริหาร เพิ่มประสิทธิภาพในการจัดการธุรกิจอย่างลงตัว เช่น บริการจ่ายเงินเดือนพนักงาน บริการโอนเงินรายย่อยต่างธนาคาร บริการตัวแทนรับชำระค่าสินค้าและบริการผ่านธนาคาร บริการตัดบัญชี/โอนเงินเข้าบัญชีเงินฝากอัตโนมัติ

**4.2 บริการด้านประกัน** ธนาคารให้บริการเป็นนายหน้าประกันชีวิตและประกันวินาศภัย โดยมีผลิตภัณฑ์ประกันให้เลือกหลายแบบตามความต้องการของลูกค้า

**4.3 บริการซื้อขายหน่วยลงทุน** ธนาคารเป็นผู้สนับสนุนการขายและรับซื้อคืนหน่วยลงทุนให้กับบริษัทหลักทรัพย์จัดการกองทุนต่างๆ ซึ่งมีกองทุนประเภทต่างๆ ทั้งตราสารหนี้และตราสารทุน กองทุนรวมเพื่อการเลี้ยงชีพ (Retirement Mutual Fund หรือ RMF) และกองทุนรวมหุ้นระยะยาว (Long Term Equity Fund หรือ LTF)

**4.4 บริการแลกเปลี่ยนเงินตราต่างประเทศ (Currency Exchange)** โดยสกุลเงินที่รับแลกเปลี่ยนได้แก่ USD (ดอลลาร์สหรัฐอเมริกา) EUR (ยูโร) GBP (ปอนด์สเตอร์ลิง) AUD (ดอลลาร์ออสเตรเลีย) JPY (เยน) SGD (ดอลลาร์สิงคโปร์) HKD (ดอลลาร์ฮ่องกง) CNY (หยวน) และ KRW (วอน)

**4.5 บริการรับคำขอตรวจเครดิตบูโร** เป็นบริการที่อำนวยความสะดวกให้แก่ลูกค้าและประชาชนทั่วไปที่ต้องการตรวจสอบข้อมูลเครดิตของตนเอง โดยสามารถใช้บริการได้ทุกสาขาทั่วประเทศ

**4.6 บริการรับชำระภาษี** เพื่ออำนวยความสะดวกและเพิ่มช่องทางการให้บริการแก่ลูกค้าและประชาชนทั่วไป ในการชำระภาษีผ่านช่องทางต่างๆ ของธนาคาร อาทิ ผ่านเครือข่ายสาขาของธนาคาร ผ่านตู้ ATM ผ่านบริการทางการเงินผ่านอินเทอร์เน็ตแบงก์กิ้ง (LH Bank Speedy) และผ่านบริการทางการเงินผ่านโมบายแบงก์กิ้ง (LH Bank M Choice)

#### การวิเคราะห์ผลการดำเนินงาน

บทวิเคราะห์ผลการดำเนินงานของบริษัท แอล เอช ไฟแนนซ์เซียล กรุ๊ป จำกัด (มหาชน) และบริษัทย่อย เป็นการเปรียบเทียบผลการดำเนินงานไตรมาสที่ 1 ของปี 2562 กับผลการดำเนินงานไตรมาสที่ 1 ของปี 2561

#### ตารางแสดงผลการดำเนินงาน

(หน่วย: ล้านบาท)

รายการ	ไตรมาส		เปลี่ยนแปลง	
	1/2562	1/2561	จำนวนเงิน	(%YoY)
รายได้ดอกเบี้ยสุทธิ	1,157.6	1,209.7	(52.1)	(4.3)
รายได้ที่มีค่าใช้จ่ายสุทธิ	619.1	732.6	(113.5)	(15.5)
รายได้จากการดำเนินงาน	1,776.7	1,942.3	(165.6)	(8.5)
ค่าใช้จ่ายในการดำเนินงานอื่น	731.4	686.4	45.0	6.6
หนี้สูญ หนี้สงสัยจะสูญและขาดทุนจากการด้อยค่า	100.0	330.0	(230.0)	(69.7)
ภาษีเงินได้	138.6	154.8	(16.2)	(10.5)
กำไรจากการดำเนินงานก่อนหักสำรองและภาษีเงินได้	1,045.3	1,255.9	(210.6)	(16.8)
กำไรจากการดำเนินงานก่อนภาษีเงินได้	945.3	925.9	19.4	2.1
กำไรสุทธิ	806.7	771.1	35.6	4.6
กำไรต่อหุ้นขั้นพื้นฐาน (บาท)	0.038	0.036	0.002	5.6

ผลการดำเนินงานของบริษัทและบริษัทย่อยมีกำไรสุทธิไตรมาสที่ 1 ของปี 2562 จำนวน 806.7 ล้านบาท เพิ่มขึ้นร้อยละ 4.6 เมื่อเทียบกับไตรมาสที่ 1 ของปี 2561 เป็นผลจากการเพิ่มขึ้นของรายได้เงินปันผลร้อยละ 51.5 และการตั้งสำรองหนี้สูญและหนี้สงสัยจะสูญลดลงร้อยละ 69.7

กำไรต่อหุ้นขั้นพื้นฐาน สำหรับงวดไตรมาสที่ 1 ของปี 2562 เท่ากับ 0.038 บาทต่อหุ้น เพิ่มขึ้นจำนวน 0.002 บาทต่อหุ้น หรือเพิ่มขึ้นร้อยละ 5.6 เมื่อเทียบกับไตรมาสที่ 1 ของปี 2561

### รายได้ดอกเบี้ยสุทธิ

ไตรมาสที่ 1 ของปี 2562 รายได้ดอกเบี้ยสุทธิ มีจำนวน 1,157.6 ล้านบาท ลดลงร้อยละ 4.3 เมื่อเทียบกับไตรมาสที่ 1 ของปี 2561

### รายได้ที่มีโชดดอกเบี้ยสุทธิ

รายได้ที่มีโชดดอกเบี้ยสุทธิต่อประกอบด้วย รายได้ค่าธรรมเนียมและบริการสุทธิ กำไรจากธุรกรรมเพื่อค้าและปริวรรตเงินตราต่างประเทศ กำไรจากเงินลงทุน รายได้เงินปันผล และรายได้จากการดำเนินงานอื่น

รายได้ที่มีโชดดอกเบี้ยสุทธิไตรมาสที่ 1 ของปี 2562 มีจำนวน 619.1 ล้านบาท ลดลงร้อยละ 15.5 เมื่อเทียบกับไตรมาสที่ 1 ของปี 2561 ส่วนใหญ่เป็นการลดลงจากกำไรจากเงินลงทุนร้อยละ 95.5 และการเพิ่มขึ้นของรายได้เงินปันผลร้อยละ 51.5

### ค่าใช้จ่ายในการดำเนินงานอื่น

ไตรมาสที่ 1 ของปี 2562 ค่าใช้จ่ายในการดำเนินงานอื่นมีจำนวน 731.4 ล้านบาท เพิ่มขึ้นร้อยละ 6.6 เมื่อเทียบกับไตรมาสที่ 1 ของปี 2561 ส่วนใหญ่เป็นการเพิ่มขึ้นของค่าใช้จ่ายเกี่ยวกับพนักงาน ซึ่งอัตราส่วนค่าใช้จ่ายจากการดำเนินงานต่อรายได้จากการดำเนินงานอยู่ที่ร้อยละ 41.2 มีการปรับตัวเพิ่มขึ้นเมื่อเทียบกับไตรมาสที่ 1 ของปี 2561 ที่อยู่ที่ร้อยละ 35.3

### ตารางแสดงค่าใช้จ่ายในการดำเนินงานอื่น

(หน่วย: ล้านบาท)

รายการ	ไตรมาส		เปลี่ยนแปลง	
	1/2562	1/2561	จำนวนเงิน	(%YoY)
ค่าใช้จ่ายเกี่ยวกับพนักงาน	401.6	360.6	41.0	11.4
ค่าใช้จ่ายเกี่ยวกับอาคาร สถานที่และอุปกรณ์	186.5	184.0	2.5	1.4
ค่าใช้จ่ายอื่น ๆ	143.3	141.8	1.5	1.1
<b>รวม</b>	<b>731.4</b>	<b>686.4</b>	<b>45.0</b>	<b>6.6</b>



**กำไรก่อนหนี้สูญและหนี้สงสัยจะสูญและค่าใช้จ่ายภาษีเงินได้**

บริษัทและบริษัทย่อยมีกำไรก่อนหนี้สูญและหนี้สงสัยจะสูญและค่าใช้จ่ายภาษีเงินได้ ไตรมาสที่ 1 ของปี 2562 จำนวน 1,045.3 ล้านบาท ลดลงร้อยละ 16.8 เมื่อเทียบกับไตรมาสที่ 1 ของปี 2561

**การวิเคราะห์ฐานะการเงิน**

การวิเคราะห์ฐานะการเงินของบริษัท แอล เอช ไฟแนนซ์เซียล กรุ๊ป จำกัด (มหาชน) และบริษัทย่อย เป็นการเปรียบเทียบฐานะการเงิน ณ วันที่ 31 มีนาคม 2562 กับฐานะการเงิน ณ วันที่ 31 ธันวาคม 2561

**สินทรัพย์รวม**

ณ วันที่ 31 มีนาคม 2562 มีสินทรัพย์รวม 250,821.2 ล้านบาท เพิ่มขึ้นจำนวน 4,888.0 ล้านบาท หรือเพิ่มขึ้นร้อยละ 2.0 เมื่อเทียบกับสิ้นปี 2561 สินทรัพย์หลักประกอบด้วย เงินให้สินเชื่อ - สุทธิ คิดเป็นร้อยละ 63.0 ของสินทรัพย์รวม รองลงมาได้แก่ เงินลงทุน - สุทธิ คิดเป็นร้อยละ 27.7 ของสินทรัพย์รวม

**ตารางแสดงสินทรัพย์**

(หน่วย: ล้านบาท)

รายการ	มีนาคม	ธันวาคม	เปลี่ยนแปลง	
	2562	2561	จำนวนเงิน	(% YTD)
รายการระหว่างธนาคารและตลาดเงิน - สุทธิ	19,535.4	18,991.5	543.9	2.9
เงินลงทุน - สุทธิ	69,588.7	67,360.4	2,228.3	3.3
เงินให้สินเชื่อ - สุทธิ	157,959.3	155,739.8	2,219.5	1.4
เงินให้สินเชื่อสุทธิจากรายได้รอตัดบัญชี	161,583.5	159,314.0	2,269.5	1.4
สินทรัพย์อื่น - สุทธิ	3,737.8	3,841.5	(103.7)	(2.7)
<b>สินทรัพย์รวม</b>	<b>250,821.2</b>	<b>245,933.2</b>	<b>4,888.0</b>	<b>2.0</b>

**หนี้สินรวม**

ณ วันที่ 31 มีนาคม 2562 มีหนี้สินรวม จำนวน 209,296.3 ล้านบาท เพิ่มขึ้นจำนวน 3,072.2 ล้านบาท หรือเพิ่มขึ้นร้อยละ 1.5 เมื่อเทียบกับสิ้นปี 2561 โดยหนี้สินรวมส่วนใหญ่เป็นเงินรับฝาก คิดเป็นร้อยละ 81.6 ของหนี้สินรวม

**ส่วนของผู้ถือหุ้น**

ณ วันที่ 31 มีนาคม 2562 ส่วนของผู้ถือหุ้นมีจำนวน 41,524.9 ล้านบาท เพิ่มขึ้นจำนวน 1,815.8 ล้านบาท หรือเพิ่มขึ้นร้อยละ 4.6 เมื่อเทียบกับสิ้นปี 2561

ตารางแสดงหนี้สินรวมและส่วนของผู้ถือหุ้น

(หน่วย: ล้านบาท)

รายการ	มีนาคม	ธันวาคม	เปลี่ยนแปลง	
	2562	2561	จำนวนเงิน	(%YTD)
เงินรับฝาก	170,808.4	168,164.0	2,644.4	1.6
รายการระหว่างธนาคารและตลาดเงิน	7,889.5	9,231.5	(1,342.0)	(14.5)
ตราสารหนี้ที่ออกและเงินกู้ยืม - สุทธิ	28,006.1	26,203.0	1,803.1	6.9
หนี้สินอื่น	2,592.3	2,625.6	(33.3)	(1.3)
<b>หนี้สินรวม</b>	<b>209,296.3</b>	<b>206,224.1</b>	<b>3,072.2</b>	<b>1.5</b>
<b>ส่วนของผู้ถือหุ้นรวม</b>	<b>41,524.9</b>	<b>39,709.1</b>	<b>1,815.8</b>	<b>4.6</b>

จำนวนพนักงาน

ณ วันที่ 31 มีนาคม 2562 บริษัทและบริษัทย่อยมีพนักงานจำนวน 1,667 ราย ลดลง 14 ราย เมื่อเทียบกับ ณ วันที่ 31 ธันวาคม 2561

การวิเคราะห์ผลการดำเนินงานของบริษัทย่อย

1. ธุรกิจธนาคารพาณิชย์

ธนาคารแลนด์ แอนด์ เฮาส์ จำกัด (มหาชน)

การวิเคราะห์ผลการดำเนินงาน

บทวิเคราะห์ผลการดำเนินงานของธนาคารแลนด์ แอนด์ เฮาส์ จำกัด (มหาชน) เป็นการเปรียบเทียบผลการดำเนินงานไตรมาสที่ 1 ของปี 2562 กับผลการดำเนินงานไตรมาสที่ 1 ของปี 2561

**ตารางแสดงผลการดำเนินงาน**

(หน่วย: ล้านบาท)

รายการ	ไตรมาส		เปลี่ยนแปลง	
	1/2562	1/2561	จำนวนเงิน	(%YoY)
รายได้ดอกเบี้ยสุทธิ	1,214.4	1,220.0	(5.6)	(0.5)
รายได้ที่มีโชดดอกเบี้ยสุทธิ	294.1	368.9	(74.8)	(20.3)
รายได้จากการดำเนินงาน	1,508.5	1,588.9	(80.4)	(5.1)
ค่าใช้จ่ายในการดำเนินงาน	633.5	582.5	51.0	8.8
หนี้สูญ หนี้สงสัยจะสูญและขาดทุนจากการด้อยค่า	100.0	330.0	(230.0)	(69.7)
ภาษีเงินได้	133.4	114.0	19.4	17.0
กำไรจากการดำเนินงานก่อนหักสำรองและภาษีเงินได้	875.0	1,006.4	(131.4)	(13.1)
กำไรจากการดำเนินงานก่อนภาษีเงินได้	775.0	676.4	98.6	14.6
กำไรสุทธิ	641.6	562.4	79.2	14.1
กำไรต่อหุ้นขั้นพื้นฐาน (บาท)	0.321	0.281	0.040	14.2

ผลการดำเนินงานของธนาคาร ไตรมาสที่ 1 ของปี 2562 มีกำไรสุทธิจำนวน 641.6 ล้านบาท เพิ่มขึ้นร้อยละ 14.1 เมื่อเทียบกับไตรมาสที่ 1 ของปี 2561

**หนี้สูญ หนี้สงสัยจะสูญและขาดทุนจากการด้อยค่า**

ธนาคารได้ตั้งค่าเผื่อหนี้สูญและหนี้สงสัยจะสูญเป็นไปตามหลักเกณฑ์ของธนาคารแห่งประเทศไทย และจากการประเมินฐานะลูกหนี้จากประสบการณ์ โดยได้ตั้งสำรองหนี้สูญ หนี้สงสัยจะสูญ และขาดทุนจากการด้อยค่าไตรมาสที่ 1 ของปี 2562 จำนวน 100.0 ล้านบาท ลดลงร้อยละ 69.7 เมื่อเทียบกับไตรมาสที่ 1 ของปี 2561 โดยสัดส่วนเงินสำรองพียงมีต่อเงินสำรองพียงกันอยู่ในสัดส่วนที่สูงที่ร้อยละ 197.25

กำไรต่อหุ้นขั้นพื้นฐาน ไตรมาสที่ 1 ของปี 2562 เท่ากับ 0.321 บาทต่อหุ้น เพิ่มขึ้นร้อยละ 14.2 เมื่อเทียบกับไตรมาสที่ 1 ของปี 2561

**การวิเคราะห์ฐานะการเงิน**

การวิเคราะห์ฐานะการเงินของธนาคารแลนด์ แอนด์ เฮ้าส์ จำกัด (มหาชน) เป็นการเปรียบเทียบฐานะการเงิน ณ วันที่ 31 มีนาคม 2562 กับฐานะการเงิน ณ วันที่ 31 ธันวาคม 2561

### สินทรัพย์รวม

ณ วันที่ 31 มีนาคม 2562 มีสินทรัพย์รวม 243,041.8 ล้านบาท เพิ่มขึ้นจำนวน 4,383.8 ล้านบาท หรือเพิ่มขึ้นร้อยละ 1.8 เมื่อเทียบกับสิ้นปี 2561 สินทรัพย์หลักประกอบด้วย เงินให้สินเชื่อ - สุทธิ คิดเป็นร้อยละ 66.4 ของสินทรัพย์รวม รองลงมาได้แก่ เงินลงทุน - สุทธิ คิดเป็นร้อยละ 22.8 ของสินทรัพย์รวม

### ตารางแสดงสินทรัพย์รวม

(หน่วย: ล้านบาท)

รายการ	มีนาคม	ธันวาคม	เปลี่ยนแปลง	
	2562	2561	จำนวนเงิน	(% YTD)
รายการระหว่างธนาคารและตลาดเงิน - สุทธิ	22,868.8	21,566.9	1,301.9	6.0
เงินลงทุน - สุทธิ	55,497.2	55,312.9	184.3	0.3
เงินให้สินเชื่อสุทธิจากรายได้รอตัดบัญชี	165,033.2	161,893.2	3,140.0	1.9
บวก: ดอกเบี้ยค้างรับ	260.6	224.2	36.4	16.2
หัก: ค่าเผื่อนี้สงสัยจะสูญ	(3,843.3)	(3,763.2)	(80.1)	(2.1)
ค่าเผื่อการปรับมูลค่าจากการปรับโครงสร้างหนี้	(11.2)	(12.0)	0.8	6.7
เงินให้สินเชื่อ - สุทธิ	161,439.3	158,342.2	3,097.1	2.0
สินทรัพย์อื่น - สุทธิ	3,236.5	3,436.0	(199.5)	(5.8)
<b>สินทรัพย์รวม</b>	<b>243,041.8</b>	<b>238,658.0</b>	<b>4,383.8</b>	<b>1.8</b>

### เงินให้สินเชื่อ

เงินให้สินเชื่อ (รวมรายการระหว่างธนาคารและตลาดเงิน) จำแนกตามภาคธุรกิจ สามารถแบ่งออกเป็น เงินให้สินเชื่อธุรกิจขนาดใหญ่ (Big Corporate & Corporate) เงินให้สินเชื่อธุรกิจขนาดกลางและขนาดย่อม (SMEs & SSME) และเงินให้สินเชื่อเพื่อรายย่อย (Retail)

ณ วันที่ 31 มีนาคม 2562 มีเงินให้สินเชื่อสุทธิจำนวน 186,457.8 ล้านบาท เพิ่มขึ้นจำนวน 4,315.5 ล้านบาท หรือเพิ่มขึ้นร้อยละ 2.4 เมื่อเทียบกับสิ้นปี 2561 ซึ่งเป็นสินเชื่อธุรกิจขนาดใหญ่ คิดเป็นร้อยละ 76.8 รองลงมาเป็นสินเชื่อเพื่อรายย่อย คิดเป็นร้อยละ 12.7 และสินเชื่อธุรกิจขนาดกลางและขนาดย่อม คิดเป็นร้อยละ 10.5 ของเงินให้สินเชื่อทั้งหมด เมื่อจำแนกตามประเภทธุรกิจสินเชื่อส่วนใหญ่เป็นสินเชื่อตัวกลางทางการเงิน คิดเป็นร้อยละ 25.6 รองลงมาเป็นสินเชื่อภาคการสาธารณสุขโลกและบริการ คิดเป็นร้อยละ 22.1 และสินเชื่อภาคอุตสาหกรรมการผลิตและการพาณิชย์ คิดเป็นร้อยละ 20.7 ของเงินให้สินเชื่อทั้งหมด

สินเชื่อธุรกิจขนาดใหญ่จำนวน 143,130.8 ล้านบาท เพิ่มขึ้นจำนวน 6,249.1 ล้านบาท หรือเพิ่มขึ้นร้อยละ 4.6 เมื่อเทียบกับสิ้นปี 2561

สินเชื่อธุรกิจขนาดกลางและขนาดย่อมจำนวน 19,544.2 ล้านบาท ลดลงจำนวน 1,127.1 ล้านบาท หรือลดลงร้อยละ 5.5 เมื่อเทียบกับสิ้นปี 2561

สินเชื่อเพื่อรายย่อยจำนวน 23,782.8 ล้านบาท ลดลงจำนวน 806.5 ล้านบาท หรือลดลงร้อยละ 3.3 เมื่อเทียบกับสิ้นปี 2561

**ตารางแสดงเงินให้สินเชื่อจำแนกตามภาคธุรกิจ**

(หน่วย: ล้านบาท)

เงินให้สินเชื่อจำแนกตามภาคธุรกิจ	มีนาคม	ธันวาคม	เปลี่ยนแปลง	
	2562	2561	จำนวนเงิน	(%YTD)
สินเชื่อธุรกิจขนาดใหญ่ (Big Corporate & Corporate)	143,130.8	136,881.7	6,249.1	4.6
สินเชื่อธุรกิจขนาดกลางและขนาดย่อม (SMEs & SSME)	19,544.2	20,671.3	(1,127.1)	(5.5)
สินเชื่อเพื่อรายย่อย (Retail)	23,782.8	24,589.3	(806.5)	(3.3)
<b>รวมเงินให้สินเชื่อสุทธิจากรายได้รอดัดบัญชี *</b>	<b>186,457.8</b>	<b>182,142.3</b>	<b>4,315.5</b>	<b>2.4</b>

หมายเหตุ \* หมายถึง ยอดเงินให้สินเชื่อสุทธิจากรายได้รอดัดบัญชี รวมรายการระหว่างธนาคารและตลาดเงิน

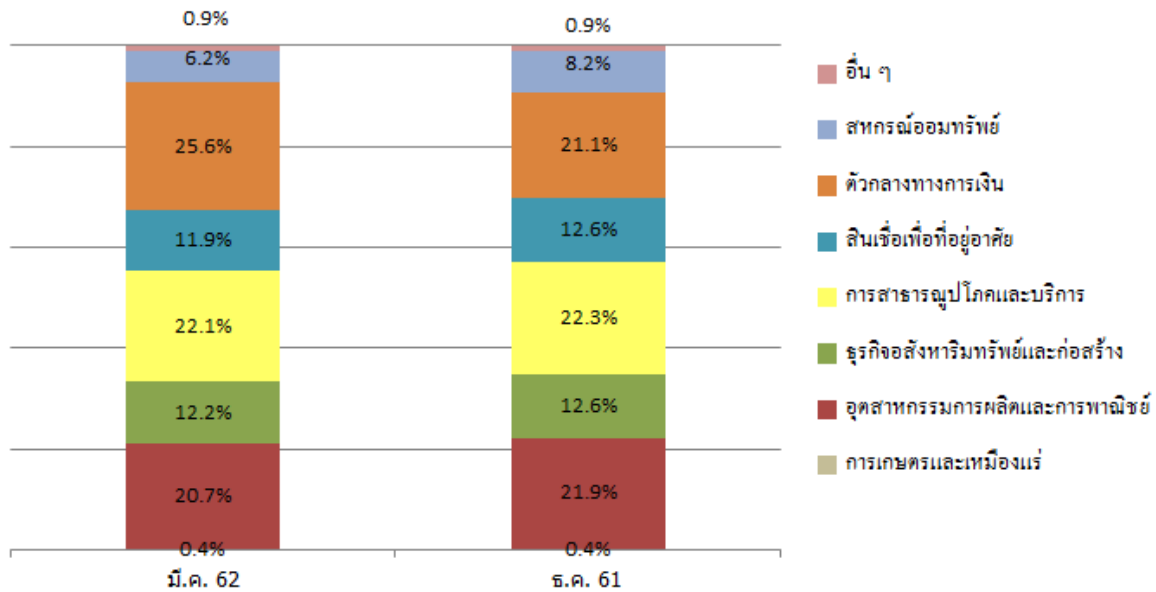
**ตารางแสดงเงินให้สินเชื่อจำแนกตามประเภทธุรกิจ**

(หน่วย: ล้านบาท)

เงินให้สินเชื่อจำแนกตามประเภทธุรกิจ	มีนาคม	ธันวาคม	เปลี่ยนแปลง	
	2562	2561	จำนวนเงิน	(%YTD)
การเกษตรและเหมืองแร่	853.7	867.9	(14.2)	(1.6)
อุตสาหกรรมการผลิตและการพาณิชย์	38,606.3	39,909.8	(1,303.5)	(3.3)
ธุรกิจอสังหาริมทรัพย์และก่อสร้าง	22,839.6	22,893.8	(54.2)	(0.2)
การสาธารณสุขและบริการ	41,125.9	40,527.0	598.9	1.5
สินเชื่อเพื่อที่อยู่อาศัย	22,160.5	22,883.5	(723.0)	(3.2)
ตัวกลางทางการเงิน	47,701.1	38,401.4	9,299.7	24.2
สหกรณ์ออมทรัพย์	11,557.0	14,962.0	(3,405.0)	(22.8)
อื่น ๆ	1,613.7	1,696.9	(83.2)	(4.9)
<b>เงินให้สินเชื่อสุทธิจากรายได้รอดัดบัญชี *</b>	<b>186,457.8</b>	<b>182,142.3</b>	<b>4,315.5</b>	<b>2.4</b>

หมายเหตุ \* หมายถึง ยอดเงินให้สินเชื่อสุทธิจากรายได้รอดัดบัญชี รวมรายการระหว่างธนาคารและตลาดเงิน

สัดส่วนของเงินให้สินเชื่อ จำแนกตามประเภทธุรกิจ



### สินเชื่อด้วยคุณภาพ

ณ วันที่ 31 มีนาคม 2562 มีสินเชื่อด้วยคุณภาพ (Gross) จำนวน 3,726.2 ล้านบาท เพิ่มขึ้นจำนวน 206.0 ล้านบาท หรือเพิ่มขึ้นร้อยละ 5.9 เมื่อเทียบกับสิ้นปี 2561 อัตราสินเชื่อด้วยคุณภาพต่อสินเชื่อรวมคิดเป็นร้อยละ 2.00 ของเงินให้สินเชื่อรวม (รวมรายการระหว่างธนาคารและตลาดเงิน)

สินเชื่อด้วยคุณภาพ (Net) จำนวน 2,825.4 ล้านบาท เพิ่มขึ้นจำนวน 191.0 ล้านบาท หรือเพิ่มขึ้นร้อยละ 7.3 เมื่อเทียบกับสิ้นปี 2561 อัตราส่วนสินเชื่อด้วยคุณภาพ (Net) คิดเป็นร้อยละ 1.52 ของเงินให้สินเชื่อรวมหลังหักสำรองค่าเผื่อนี้สงสัยจะสูญของสินเชื่อด้วยคุณภาพ

### การตั้งสำรองค่าเผื่อนี้สงสัยจะสูญ

ณ วันที่ 31 มีนาคม 2562 มีค่าเผื่อนี้สงสัยจะสูญจำนวน 3,843.3 ล้านบาท เพิ่มขึ้นจำนวน 80.1 ล้านบาท หรือเพิ่มขึ้นร้อยละ 2.1 เมื่อเทียบกับสิ้นปี 2561

### เงินลงทุนในหลักทรัพย์

ณ วันที่ 31 มีนาคม 2562 มีเงินลงทุนในหลักทรัพย์สุทธิแสดงด้วยมูลค่าตามบัญชี จำนวน 55,497.2 ล้านบาท เพิ่มขึ้นจำนวน 184.3 ล้านบาท หรือเพิ่มขึ้นร้อยละ 0.3 เมื่อเทียบกับสิ้นปี 2561

### หนี้สินรวม

ณ วันที่ 31 มีนาคม 2562 มีหนี้สินรวม จำนวน 206,828.1 ล้านบาท เพิ่มขึ้นจำนวน 3,774.3 ล้านบาท หรือเพิ่มขึ้นร้อยละ 1.9 เมื่อเทียบกับสิ้นปี 2561 หนี้สินรวมส่วนใหญ่เป็นเงินรับฝาก คิดเป็นร้อยละ 82.7 ของหนี้สินรวม

### เงินรับฝาก

ณ วันที่ 31 มีนาคม 2562 มีเงินรับฝากจำนวน 171,003.0 ล้านบาท เพิ่มขึ้นจำนวน 2,832.0 ล้านบาท หรือเพิ่มขึ้นร้อยละ 1.7 เมื่อเทียบกับสิ้นปี 2561

#### ตารางแสดงเงินรับฝากจำแนกตามประเภทเงินรับฝาก

(หน่วย: ล้านบาท)

เงินรับฝากจำแนกตามประเภทเงินรับฝาก	มีนาคม	ธันวาคม	เปลี่ยนแปลง	
	2562	2561	จำนวนเงิน	(%YTD)
จ่ายเงินเมื่อทวงถาม	5,487.4	6,072.8	(585.4)	(9.6)
ออมทรัพย์	68,351.0	74,918.5	(6,567.5)	(8.8)
เงินรับฝากประเภทจ่ายเงินเมื่อสิ้นระยะเวลา	59,502.4	55,585.1	3,917.3	7.0
ใบรับเงินฝากประจำ	37,662.2	31,594.6	6,067.6	19.2
<b>รวมเงินรับฝาก</b>	<b>171,003.0</b>	<b>168,171.0</b>	<b>2,832.0</b>	<b>1.7</b>

### ส่วนของเจ้าของ

ณ วันที่ 31 มีนาคม 2562 ส่วนของเจ้าของมีจำนวน 36,213.7 ล้านบาท เพิ่มขึ้นจำนวน 609.5 ล้านบาท หรือเพิ่มขึ้นร้อยละ 1.7 เมื่อเทียบกับสิ้นปี 2561

#### ตารางแสดงหนี้สินรวมและส่วนของเจ้าของ

(หน่วย: ล้านบาท)

รายการ	มีนาคม	ธันวาคม	เปลี่ยนแปลง	
	2562	2561	จำนวนเงิน	(%YTD)
เงินรับฝาก	171,003.0	168,171.0	2,832.0	1.7
รายการระหว่างธนาคารและตลาดเงิน	7,945.8	9,277.4	(1,331.6)	(14.4)
ตราสารหนี้ที่ออกและเงินกู้ยืม - สุทธิ	25,092.9	23,290.5	1,802.4	7.7
หนี้สินอื่น	2,786.4	2,314.9	471.5	20.4
<b>หนี้สินรวม</b>	<b>206,828.1</b>	<b>203,053.8</b>	<b>3,774.3</b>	<b>1.9</b>
<b>ส่วนของเจ้าของรวม</b>	<b>36,213.7</b>	<b>35,604.2</b>	<b>609.5</b>	<b>1.7</b>

### ความเสี่ยงของเงินกองทุนและการดำรงอัตราส่วนเงินกองทุนต่อสินทรัพย์เสี่ยง

ณ วันที่ 31 มีนาคม 2562 มีอัตราส่วนเงินกองทุนทั้งสินต่อสินทรัพย์เสี่ยงเท่ากับร้อยละ 20.564 สูงกว่าเกณฑ์ขั้นต่ำของธนาคารแห่งประเทศไทยที่กำหนดไว้ที่ร้อยละ 11.000 และเพิ่มขึ้นจาก ณ วันที่ 31 ธันวาคม 2561 ที่มีอัตราส่วนเงินกองทุนทั้งสินต่อสินทรัพย์เสี่ยงที่อยู่ที่ร้อยละ 20.045

อัตราส่วนเงินกองทุนชั้นที่ 1 ต่อสินทรัพย์เสี่ยงเท่ากับร้อยละ 17.707 สูงกว่าเกณฑ์ขั้นต่ำของธนาคารแห่งประเทศไทยที่กำหนดไว้ที่ร้อยละ 8.500

ตารางแสดงอัตราส่วนเงินกองทุนต่อสินทรัพย์เสี่ยง

อัตราส่วนเงินกองทุนต่อสินทรัพย์เสี่ยง	ณ วันที่ 31 มีนาคม 2562		ณ วันที่ 31 ธันวาคม 2561	
	ล้านบาท	ร้อยละ	ล้านบาท	ร้อยละ
<b>เงินกองทุนชั้นที่ 1 ที่เป็นส่วนของเจ้าของ</b>				
ธนาคาร	35,021.6	17.707	34,344.2	17.131
อัตราขั้นต่ำตามกฎหมาย*		7.000		6.375
ส่วนต่าง		10.707		10.756
<b>เงินกองทุนชั้นที่ 1</b>				
ธนาคาร	35,021.6	17.707	34,344.2	17.131
อัตราขั้นต่ำตามกฎหมาย*		8.500		7.875
ส่วนต่าง		9.207		9.256
<b>เงินกองทุนทั้งสิ้น</b>				
ธนาคาร	40,671.8	20.564	40,185.5	20.045
อัตราขั้นต่ำตามกฎหมาย*		11.000		10.375
ส่วนต่าง		9.564		9.670

หมายเหตุ \* หมายถึง ธนาคารพาณิชย์ทยอยดำรงอัตราส่วนเงินกองทุนส่วนเพิ่มอีกร้อยละ 0.625 ต่อปี ตั้งแต่วันที่ 1 มกราคม 2559 เป็นต้นไป จนครบอัตราร้อยละ 2.50 ในปี 2562

**2. ธุรกิจหลักทรัพย์**

**บริษัทหลักทรัพย์ แลนด์ แอนด์ เฮาส์ จำกัด (มหาชน)**

บริษัทหลักทรัพย์ แลนด์ แอนด์ เฮาส์ จำกัด (มหาชน) เป็นสมาชิกตลาดหลักทรัพย์ หมายเลข 5 ประกอบธุรกิจ ดังนี้

- ธุรกิจนายหน้าซื้อขายหลักทรัพย์
- ธุรกิจจัดจำหน่ายและรับประกันการจัดจำหน่ายหลักทรัพย์
- ธุรกิจตัวแทนนายหน้าซื้อขายสัญญาซื้อขายล่วงหน้า
- ธุรกิจการยืมและให้ยืมหลักทรัพย์
- ธุรกิจซื้อขายกองทุนรวม
- ธุรกิจตราสารหนี้



## ภาพรวมภาวะตลาดหลักทรัพย์แห่งประเทศไทย

ณ สิ้นเดือนมีนาคม 2562 ดัชนีตลาดหลักทรัพย์ไทย (SET Index) ปิดที่ 1,638.65 จุด เพิ่มขึ้นร้อยละ 4.8 จากสิ้นปี 2561 โดยยังมีความไม่แน่นอนทางการเมืองส่งผลให้ดัชนีตลาดหลักทรัพย์ไทยไม่สามารถปรับตัวขึ้นได้มาก มูลค่าซื้อขายเฉลี่ยต่อวันรวมของ SET และ Mai เดือนมีนาคม 2562 อยู่ที่ 41,826 ล้านบาท ลดลงจากมูลค่าการซื้อขายเฉลี่ยต่อวันที่ 57,673 ล้านบาท ในปี 2561

ตลาดหลักทรัพย์ไทยให้ผลตอบแทนเป็นบวกในไตรมาสแรกของปี 2562 แม้เดือนมีนาคม นักลงทุนต่างประเทศรอจังหวะลงทุน เนื่องจากรอความชัดเจนจากปัจจัยภายในและต่างประเทศ แต่นักลงทุนสถาบันและนักลงทุนบุคคลในประเทศซื้อสุทธิ โดยเฉพาะนักลงทุนสถาบันซื้อสุทธิอย่างต่อเนื่องเป็นเดือนที่ 20

## การวิเคราะห์ผลการดำเนินงาน

บทวิเคราะห์ผลการดำเนินงานของบริษัทหลักทรัพย์ แลนด์ แอนด์ เฮาส์ จำกัด (มหาชน) และบริษัทย่อย เป็นการเปรียบเทียบผลการดำเนินงานไตรมาสที่ 1 ของปี 2562 กับผลการดำเนินงานไตรมาสที่ 1 ของปี 2561

## ตารางแสดงผลการดำเนินงาน

(หน่วย: ล้านบาท)

รายการ	ไตรมาส		เปลี่ยนแปลง	
	1/2562	1/2561	จำนวนเงิน	(%YoY)
รายได้ค่านายหน้า	29.2	50.9	(21.7)	(42.6)
รายได้อื่น	77.4	212.6	(135.2)	(63.6)
รายได้รวม	106.6	263.5	(156.9)	(59.5)
ค่าใช้จ่ายรวม	80.6	81.6	(1.0)	(1.2)
กำไรก่อนค่าใช้จ่ายภาษีเงินได้	26.0	181.9	(155.9)	(85.7)
ค่าใช้จ่ายภาษีเงินได้	(0.4)	(34.2)	(33.8)	(98.8)
กำไรสุทธิ	25.6	147.7	(122.1)	(82.7)
กำไรต่อหุ้นขั้นพื้นฐาน (บาท)	0.04	0.23	(0.19)	(82.6)

ผลการดำเนินงานของบริษัทและบริษัทย่อยไตรมาสที่ 1 ของปี 2562 มีกำไรสุทธิจำนวน 25.6 ล้านบาท ลดลงร้อยละ 82.7 เมื่อเทียบกับไตรมาสที่ 1 ของปี 2561

**รายได้รวม**

รายได้รวมไตรมาสที่ 1 ของปี 2562 มีจำนวน 106.6 ล้านบาท ลดลงร้อยละ 59.5 เมื่อเทียบกับไตรมาสที่ 1 ของปี 2561 รายได้รวมประกอบด้วย รายได้ค่านายหน้า รายได้ค่าธรรมเนียมและบริการ รายได้ดอกเบี้ยเงินให้กู้ยืมเพื่อซื้อหลักทรัพย์ ค่าไรและผลตอบแทนจากเครื่องมือทางการเงิน และรายได้อื่น

**รายได้ค่านายหน้า**

รายได้ค่านายหน้าไตรมาสที่ 1 ของปี 2562 มีจำนวน 29.2 ล้านบาท ลดลงร้อยละ 42.6 เมื่อเทียบกับไตรมาสที่ 1 ของปี 2561

**รายได้ที่นอกเหนือจากรายได้ค่านายหน้า**

รายได้ที่นอกเหนือจากรายได้ค่านายหน้าไตรมาสที่ 1 ของปี 2562 ได้แก่ รายได้ค่าธรรมเนียมและบริการ รายได้ดอกเบี้ยเงินให้กู้ยืมเพื่อซื้อหลักทรัพย์ ค่าไรและผลตอบแทนจากเครื่องมือทางการเงิน และรายได้อื่น มีจำนวน 0.2, 10.9, 66.0 และ 0.3 ล้านบาท ตามลำดับ

**ค่าใช้จ่ายรวม**

ค่าใช้จ่ายรวมไตรมาสที่ 1 ของปี 2562 มีจำนวน 80.6 ล้านบาท ลดลงร้อยละ 1.2 เมื่อเทียบกับไตรมาสที่ 1 ของปี 2561 ค่าใช้จ่ายรวมประกอบด้วย ค่าใช้จ่ายผลประโยชน์พนักงาน ค่าธรรมเนียมและบริการจ่าย ต้นทุนทางการเงิน และค่าใช้จ่ายอื่น

**3. ธุรกิจหลักทรัพย์จัดการกองทุน****บริษัทหลักทรัพย์จัดการกองทุน แลนด์ แอนด์ เฮาส์ จำกัด**

บริษัทหลักทรัพย์จัดการกองทุน แลนด์ แอนด์ เฮาส์ จำกัด ประกอบธุรกิจจัดการกองทุนรวม กองทุนรวมอสังหาริมทรัพย์ ทรัสต์เพื่อการลงทุนในอสังหาริมทรัพย์ กองทุนสำรองเลี้ยงชีพ และกองทุนส่วนบุคคล

**ภาพรวมภาวะธุรกิจหลักทรัพย์จัดการกองทุน**

ไตรมาสที่ 1 ปี 2562 ธุรกิจหลักทรัพย์จัดการกองทุนมีมูลค่าทรัพย์สินสุทธิทั้งสิ้นจำนวน 5.23 ล้านล้านบาท เพิ่มขึ้นจากปี 2561 ประมาณ 178,532 ล้านบาท หรือเพิ่มขึ้นประมาณร้อยละ 3.5 โดยกองทุนประเภทตราสารหนี้มีมูลค่าเพิ่มขึ้นจากปี 2561 ประมาณ 61,021 ล้านบาท หรือเพิ่มขึ้นร้อยละ 2.4 กองทุนประเภทตราสารทุนมีมูลค่าเพิ่มขึ้นจากปี 2561 ประมาณ 54,878 ล้านบาท หรือเพิ่มขึ้นร้อยละ 3.8 กองทุนประเภทผสมมีมูลค่าเพิ่มขึ้นจากปี 2561 ประมาณ 30,002 ล้านบาท หรือเพิ่มขึ้นร้อยละ 8.5 และกองทุน

ประเภทอสังหาริมทรัพย์และทรัสต์เพื่อการลงทุนในอสังหาริมทรัพย์มีมูลค่าเพิ่มขึ้นจากปี 2561 ประมาณ 29,088 ล้านบาท หรือเพิ่มขึ้นร้อยละ 4.3

### การวิเคราะห์ผลการดำเนินงาน

บทวิเคราะห์ผลการดำเนินงานของบริษัทหลักทรัพย์จัดการกองทุน แลนด์ แอนด์ เฮ้าส์ จำกัด เป็นการเปรียบเทียบผลการดำเนินงานไตรมาสที่ 1 ของปี 2562 กับผลการดำเนินงานไตรมาสที่ 1 ของปี 2561 ดังนี้

### ตารางแสดงผลการดำเนินงาน

(หน่วย: ล้านบาท)

รายการ	ไตรมาส		เปลี่ยนแปลง	
	1/2562	1/2561	จำนวนเงิน	(%YoY)
รายได้ค่าธรรมเนียมและบริการ	87.3	109.8	(22.5)	(20.5)
กำไรและผลตอบแทนจากเครื่องมือทางการเงิน	6.8	5.2	1.6	30.8
รายได้อื่น	0.3	0.3	-	-
รายได้รวม	94.4	115.3	(20.9)	(18.1)
ค่าใช้จ่ายรวม	65.4	77.5	(12.1)	(15.6)
กำไรก่อนค่าใช้จ่ายภาษีเงินได้	29.0	37.8	(8.8)	(23.3)
ค่าใช้จ่ายภาษีเงินได้	4.9	6.7	(1.8)	(26.9)
กำไรสุทธิ	24.1	31.1	(7.0)	(22.5)
กำไรต่อหุ้นขั้นพื้นฐาน (บาท)	8.03	10.37	(2.34)	(22.6)

ผลการดำเนินงานไตรมาสที่ 1 ของปี 2562 มีกำไรสุทธิ จำนวน 24.1 ล้านบาท ลดลงร้อยละ 22.5 เมื่อเทียบกับไตรมาสที่ 1 ของปี 2561 เป็นผลจากรายได้ค่าธรรมเนียมการขายและรับซื้อคืนหน่วยลงทุนของกองทุนรวมภายใต้การบริหารจัดการลดลง

### รายได้รวม

ไตรมาสที่ 1 ของปี 2562 รายได้รวม มีจำนวน 94.4 ล้านบาท ลดลงร้อยละ 18.1 เมื่อเทียบกับไตรมาสที่ 1 ของปี 2561 โดยเป็นการลดลงของรายได้ค่าธรรมเนียมและบริการ

### รายได้ค่าธรรมเนียมและบริการ

รายได้ค่าธรรมเนียมและบริการจำนวน 87.3 ล้านบาท ลดลงร้อยละ 20.5 เมื่อเทียบกับไตรมาสที่ 1 ของปี 2561 โดยค่าธรรมเนียมส่วนใหญ่มาจากการจัดการกองทุนรวม คิดเป็นร้อยละ 77.7 ของรายได้ค่าธรรมเนียมและบริการ

### รายได้ที่นอกเหนือจากรายได้ค่าธรรมเนียมและบริการ

ไตรมาสที่ 1 ของปี 2562 รายได้ที่นอกเหนือจากรายได้ค่าธรรมเนียมและบริการ ได้แก่ กำไรและผลตอบแทนจากเครื่องมือทางการเงิน และรายได้อื่น จำนวน 6.8 และ 0.3 ล้านบาท ตามลำดับ

### ค่าใช้จ่ายรวม

ไตรมาสที่ 1 ของปี 2562 ค่าใช้จ่ายรวม มีจำนวน 65.4 ล้านบาท ลดลงร้อยละ 15.6 เมื่อเทียบกับ ไตรมาสที่ 1 ของปี 2561

### มูลค่าสินทรัพย์สุทธิภายใต้การบริหารจัดการ

ณ วันที่ 31 มีนาคม 2562 มีกองทุนรวมภายใต้การบริหารจัดการทั้งสิ้นจำนวน 67 กองทุนเพิ่มขึ้นจำนวน 9 กองทุน เมื่อเทียบกับงวดเดียวกันของปีก่อน และมีมูลค่าสินทรัพย์สุทธิทั้งสิ้น 58,411.9 ล้านบาท เพิ่มขึ้นจำนวน 3,829.9 ล้านบาท หรือเพิ่มขึ้นร้อยละ 7.0 เมื่อเทียบกับงวดเดียวกันของปีก่อน บริษัทมีส่วนแบ่งการถือครองอยู่ที่ร้อยละ 1.1 อยู่อันดับที่ 12 จาก 24 บริษัท และมีกองทุนรวมภายใต้การบริหารจัดการประกอบด้วย

- กองทุนรวมอสังหาริมทรัพย์และทรัสต์เพื่อการลงทุนในอสังหาริมทรัพย์	32,232.3	ล้านบาท
- กองทุนรวมตราสารหนี้	10,942.7	ล้านบาท
- กองทุนรวมตราสารทุน	6,403.0	ล้านบาท
- กองทุนแบบผสม	3,595.0	ล้านบาท
- กองทุน Fund of Property Fund	5,238.9	ล้านบาท

ทั้งนี้ หากรวมกองทุนส่วนบุคคล และกองทุนสำรองเลี้ยงชีพ บริษัทมีมูลค่าทรัพย์สินสุทธิทั้งสิ้น ณ วันที่ 31 มีนาคม 2562 เท่ากับ 68,197.2 ล้านบาท โดยมาจากกองทุนส่วนบุคคล 6,802.6 ล้านบาท และกองทุนสำรองเลี้ยงชีพ 2,982.7 ล้านบาท