

เรียน กรรมการและผู้จัดการ ตลาดหลักทรัพย์แห่งประเทศไทย
เรื่องชี้แจงผลการดำเนินงานไตรมาส 2 ปี 2562

บริษัท ดับบลิวเอชเอ ยูทิลิตี้ส์ แอนด์ พาวเวอร์ จำกัด (มหาชน) (หรือ “บริษัทฯ”) ประกาศกำไรสุทธิไตรมาส 2 ปี 2562 จำนวน 857.5 ล้านบาท เพิ่มขึ้นร้อยละ 189.8 เมื่อเทียบกับไตรมาส 2 ปี 2561 และกำไรส่วนที่เป็นของบริษัทใหญ่ปกติ (Normalized Net Profit) จำนวน 759.8 ล้านบาท เพิ่มขึ้นร้อยละ 24.3 เมื่อเทียบกับไตรมาส 2 ปี 2561

สำหรับครึ่งปีแรกของปี 2562 บริษัทฯมีกำไรสุทธิ จำนวน 1,281.8 ล้านบาท เพิ่มขึ้นร้อยละ 26.6 เมื่อเทียบกับครึ่งปีแรกของปี 2561 และมีกำไรส่วนที่เป็นของบริษัทใหญ่ปกติ (Normalized Net Profit) จำนวน 1,024.9 ล้านบาท เพิ่มขึ้นร้อยละ 28.0 เมื่อเทียบกับครึ่งปีแรกของปี 2561

1. ผลการดำเนินงาน

งบกำไรขาดทุนรวม	ไตรมาส 2 ปี	ไตรมาส 2 ปี	% การ	YTD 2562	YTD 2561	% การ
	2562	2561	เปลี่ยนแปลง			เปลี่ยนแปลง
รายได้รวม	475.1	423.5	12.2%	934.5	845.4	10.5%
- ธุรกิจน้ำ	473.6	422.7	12.1%	931.6	844.7	10.3%
- รายได้จากกิจการดำเนินงาน ¹	421.2	420.5	0.2%	852.4	841.1	1.3%
- รายได้อื่นจากธุรกิจน้ำ ²	52.4	2.2	2,236.6%	79.2	3.6	2,103.7%
- ธุรกิจพลังงาน	1.5	0.8	95.3%	2.9	0.8	278.8%
ต้นทุนขายและการให้บริการ	(283.4)	(279.4)	1.4%	(559.4)	(552.4)	1.3%
กำไรขั้นต้น	191.7	144.0	33.1%	375.1	293.0	28.0%
กำไรขั้นต้นจากการดำเนินงาน³	139.3	141.8	-1.7%	295.9	289.4	2.2%
รายได้อื่น ⁴	49.5	66.2	-25.2%	68.9	83.1	-17.0%
ค่าใช้จ่ายในการบริหาร	(41.3)	(36.5)	13.2%	(75.8)	(44.9)	68.7%
ต้นทุนทางการเงิน	(84.1)	(104.9)	-19.8%	(161.0)	(198.5)	-18.9%
ส่วนแบ่งกำไรจากเงินลงทุนในบริษัทร่วมและการร่วมค้า (ค่าใช้จ่าย) รายได้กำไรเงินได้	752.7 (11.0)	246.8 (19.8)	204.9% -44.5%	1,091.9 (17.3)	906.1 (26.6)	20.5% -34.9%
กำไรส่วนที่เป็นของบริษัทใหญ่	857.5	295.9	189.8%	1,281.8	1,012.0	26.6%
กำไร (ขาดทุน) จากอัตราแลกเปลี่ยน	162.3	(315.3)	-151.5%	256.9	(64.7)	-497.0%
การปรับปรุงบัญชีเกี่ยวกับรายได้จากสัญญาที่ทำกับลูกค้า (IFRS 15) ⁵	0.0	137.9 ⁶	N/A	0.0	275.8 ⁶	N/A
กำไรส่วนที่เป็นของบริษัทใหญ่ปกติ (Normalized Net Profit)⁷	695.3	473.3	46.9%	1,024.9	800.9	28.0%

¹ รายได้จากกิจการดำเนินงาน ประกอบด้วยรายได้การจำหน่ายน้ำดิบ รายได้การจำหน่ายน้ำเพื่ออุตสาหกรรม และรายได้การบริหารจัดการน้ำเสีย

² รายได้อื่นจากธุรกิจน้ำประกอบด้วย ค่าธรรมเนียมจากการขอใช้น้ำเกินกว่าที่จัดสรร ค่าธรรมเนียมจากการบริหารจัดการน้ำ

³ กำไรขั้นต้นจากการดำเนินงานไม่รวมรายได้จากธุรกิจน้ำ

⁴ รายได้อื่นส่วนใหญ่ประกอบด้วยดอกเบี้ยรับจากเงินให้กู้ยืมแก่บริษัท เก็ท ไลค์-วัน จำกัดและเงินปันผลรับจากเงินลงทุนในโรงไฟฟ้าโกลวอไอพีที

⁵ รายการปรับปรุงบัญชีให้เป็นไปตามมาตรฐานบัญชีเกี่ยวกับรายได้จากสัญญาที่ทำกับลูกค้า (IFRS 15) ของโรงไฟฟ้าเก็ท ไลค์-วัน

⁶ กำไรจากการดำเนินงานปกติ สำหรับปี 2561 มีการปรับปรุงให้เสมือนมีผลกระทบจากการใช้มาตรฐานบัญชีฉบับที่ 15 เพื่อประโยชน์ในการเปรียบเทียบกับผลกำไรปี 2562 ซึ่งมีผลกระทบจากการใช้มาตรฐานบัญชีฉบับที่ 15

⁷ การคำนวณกำไรจากการดำเนินงานปกติ มีการเปลี่ยนแปลงโดยการปรับปรุงเพียงผลกำไร/ขาดทุนจากอัตราแลกเปลี่ยน ตั้งแต่ไตรมาส 2 ปี 2562 เป็นต้นไป และได้ทำการเปลี่ยนแปลงการคำนวณผลกำไรของไตรมาส 1 ปี 2562 ด้วยเพื่อวัตถุประสงค์ในการคำนวณกำไรรวมของปี 2562 (YTD 2562)

รายได้รวม

สำหรับไตรมาส 2 ปี 2562 บริษัทฯ มีรายได้รวมจำนวน 475.1 ล้านบาท เพิ่มขึ้นร้อยละ 12.2 จาก 423.5 ล้านบาทในไตรมาส 2 ปี 2561 รายได้จากธุรกิจน้ำมีจำนวน 473.6 ล้านบาท เพิ่มขึ้นร้อยละ 12.1 จาก 422.7 ล้านบาทในไตรมาส 2 ปี 2561 สาเหตุหลักส่วนใหญ่มาจากรายได้จากธุรกิจน้ำเพิ่มขึ้นร้อยละ 2,236.6 เมื่อเทียบกับช่วงเวลาเดียวกันของปีที่แล้ว และรายได้จากการดำเนินงานที่เพิ่มขึ้นร้อยละ 0.2 เมื่อเทียบกับช่วงเวลาเดียวกันของปีที่แล้ว ซึ่งการเพิ่มขึ้นของรายได้จากการดำเนินงานส่วนใหญ่มาจากการเติบโตของปริมาณการจำหน่ายน้ำที่เพิ่มมากขึ้นจากโรงไฟฟ้า SPPs จำนวน 2 แห่ง (โรงไฟฟ้าถลอม 2 และ โรงไฟฟ้า SPP อื่นๆ) ที่เริ่มเปิดดำเนินการผลิตไฟฟ้าเชิงพาณิชย์ รวมถึงปริมาณการใช้ไฟฟ้าที่เพิ่มขึ้นอย่างต่อเนื่องจากลูกค้าปัจจุบันและลูกค้าใหม่ สำหรับธุรกิจพลังงาน บริษัทฯ มีการรับรู้รายได้ (โครงการพลังงานแสงอาทิตย์) จำนวน 1.5 ล้านบาท

สำหรับครึ่งปีแรกของปี 2562 บริษัทฯ มีรายได้รวมจำนวน 934.5 ล้านบาท เพิ่มขึ้นร้อยละ 10.5 จาก 845.4 ล้านบาทในครึ่งปีแรกของปี 2561 สาเหตุหลักมาจากรายได้จากธุรกิจน้ำที่เพิ่มขึ้นร้อยละ 2,103.7 เมื่อเทียบกับช่วงเวลาเดียวกันของปีที่แล้ว และรายได้จากการดำเนินงานที่เพิ่มขึ้นร้อยละ 1.3 เมื่อเทียบกับช่วงเวลาเดียวกันของปีที่แล้ว

กำไรขั้นต้นและกำไรขั้นต้นจากการดำเนินงาน

สำหรับไตรมาส 2 ปี 2562 บริษัทฯ มีกำไรขั้นต้นจำนวน 191.7 ล้านบาท เพิ่มขึ้นร้อยละ 33.1 จาก 144.0 ล้านบาทในไตรมาส 2 ปี 2561 ในขณะที่มีกำไรขั้นต้นจากการดำเนินงานจำนวน 139.3 ล้านบาท ลดลงร้อยละ 1.7 จาก 141.8 ล้านบาทในไตรมาส 2 ปี 2561 ซึ่งสาเหตุหลักมาจากค่าเสื่อมราคาที่เพิ่มขึ้นจากการขยายระบบฐานวางท่อ

สำหรับครึ่งปีแรกของปี 2562 บริษัทฯ มีกำไรขั้นต้นจากการดำเนินงานจำนวน 375.1 ล้านบาท เพิ่มขึ้นร้อยละ 28.0 จาก 293.0 ล้านบาทในครึ่งปีแรกของปี 2561

ส่วนแบ่งกำไรจากเงินลงทุนในบริษัทร่วมและการร่วมค้า (“ส่วนแบ่งกำไรจากเงินลงทุน”)

สำหรับไตรมาส 2 ปี 2562 บริษัทฯ มีส่วนแบ่งกำไรจากเงินลงทุนจำนวน 752.7 ล้านบาท เพิ่มขึ้นร้อยละ 204.9 จาก 246.8 ล้านบาทในไตรมาส 2 ปี 2561 โดยในจำนวนนี้ประกอบด้วยรายการที่ไม่ได้เกิดจากการดำเนินงาน ได้แก่ กำไรจากอัตราแลกเปลี่ยนจำนวน 162.3 ล้านบาทในไตรมาส 2 ปี 2562

ดังนั้น ในไตรมาส 2 ปี 2562 บริษัทฯ มีส่วนแบ่งกำไรจากเงินลงทุนตามปกติ (Normalized Share of Profit) จำนวน 590.4 ล้านบาท เพิ่มขึ้นร้อยละ 39.2 จาก 424.3 ล้านบาทในไตรมาส 2 ปี 2561 (ทั้งนี้ส่วนแบ่งกำไรจากเงินลงทุนตามปกติของปี 2561 ได้มีการปรับเพื่อสะท้อนเสมือนมีผลของมาตรฐานบัญชีฉบับที่ 15 เพื่อประโยชน์ในการเปรียบเทียบ) สาเหตุหลักที่เพิ่มขึ้นมาจากโรงไฟฟ้าถลอม-วันได้ กลับมาดำเนินการผลิตตามปกติเต็มประสิทธิภาพพร้อมผลการดำเนินงานที่แข็งแกร่งหลังจากมีการหยุดซ่อมบำรุงตามแผนในไตรมาสที่ 1 ปี 2562 และโรงไฟฟ้า SPP (GNLL2) ที่เริ่มเปิดดำเนินการผลิตไฟฟ้าเชิงพาณิชย์เมื่อวันที่ 1 มกราคม 2562

สำหรับครึ่งปีแรกของปี 2562 บริษัทฯ มีส่วนแบ่งกำไรจากเงินลงทุนจำนวน 1,091.9 ล้านบาท เพิ่มขึ้นร้อยละ 20.5 จาก 906.1 ล้านบาทในครึ่งปีแรกของปี 2561

กำไรส่วนที่เป็นของบริษัทใหญ่

สำหรับไตรมาส 2 ปี 2562 บริษัทฯ มีกำไรส่วนที่เป็นของบริษัทใหญ่จำนวน 857.5 ล้านบาท เพิ่มขึ้นร้อยละ 189.8 จาก 295.9 ล้านบาทในไตรมาส 2 ปี 2561 สาเหตุหลักส่วนใหญ่มาจาก i) ส่วนแบ่งกำไรจากเงินลงทุนที่เพิ่มขึ้นร้อยละ 204.5 จากโรงไฟฟ้าถลอม-วันได้ กลับมาดำเนินการผลิตตามปกติเต็มประสิทธิภาพ โรงไฟฟ้า SPP (GNLL2) ที่เริ่มเปิดดำเนินการผลิตไฟฟ้าเชิงพาณิชย์ และกำไรจากอัตราแลกเปลี่ยนในไตรมาส 2 ปี 2562 ii) กำไรขั้นต้นที่เพิ่มขึ้นร้อยละ 33.1 iii) การลดลงของต้นทุนทางการเงินร้อยละ 19.8 จากการออกหุ้นกู้เพื่อรีไฟแนนซ์เงินกู้จากสถาบันการเงินที่เหลือจำนวน 4,000 ล้านบาท ในเดือนมิถุนายน 2561

สำหรับครึ่งปีแรกของปี 2562 บริษัทฯ มีกำไรส่วนที่เป็นของบริษัทใหญ่จำนวน 1,281.8 ล้านบาท เพิ่มขึ้นร้อยละ 26.6 จาก 1,012.0 ล้านบาทในครึ่งปีแรกของปี 2561

กำไรส่วนที่เป็นของบริษัทใหญ่ปกติ (Normalized Net Profit)

กำไรส่วนที่เป็นของบริษัทใหญ่ปกติ (Normalized Net Profit) คือกำไรส่วนที่เป็นของบริษัทใหญ่ ปรับด้วยกำไรหรือขาดทุนจากอัตราแลกเปลี่ยน ทั้งนี้สำหรับกำไรส่วนที่เป็นของบริษัทใหญ่ปกติของปี 2561 ได้มีการปรับเพื่อสะท้อนเสมือนมีผลของมาตรฐานบัญชีฉบับที่ 15 เพื่อประโยชน์ในการเปรียบเทียบ สำหรับไตรมาส 2 ปี 2562 บริษัทฯ มีกำไรจากอัตราแลกเปลี่ยนจำนวน 162.3 ล้านบาท ในขณะที่มีขาดทุนจากอัตราแลกเปลี่ยนจำนวน -315.3 ล้านบาทในไตรมาส 2 ปี 2561 และการปรับปรุงรายการทางบัญชี (IFRS 15) จำนวน 137.9 ล้านบาท ดังนั้น บริษัทฯ มีกำไรส่วนที่เป็นของบริษัทใหญ่ปกติ (Normalized Net Profit) ในไตรมาส 2 ปี 2562 จำนวน 695.3 ล้านบาท เพิ่มขึ้นร้อยละ 46.9 จากไตรมาส 2 ปี 2561

สำหรับครึ่งปีแรกของปี 2562 บริษัทฯ บริษัทฯ มีกำไรจากอัตราแลกเปลี่ยนจำนวน 256.9 ล้านบาท ในขณะที่มีขาดทุนจากอัตราแลกเปลี่ยนจำนวน -64.7 ล้านบาท และการปรับปรุงรายการทางบัญชี (IFRS 15) จำนวน 275.8 ล้านบาท ในครึ่งปีแรกของปี 2561 ดังนั้น บริษัทฯ มีกำไรส่วนที่เป็นของบริษัทใหญ่ปกติ (Normalized Net Profit) ในครึ่งปีแรกของปี 2562 จำนวน 1,024.9 ล้านบาท เพิ่มขึ้นร้อยละ 28.0 จากครึ่งปีแรกของปี 2561

เหตุการณ์สำคัญในไตรมาส 2 ปี 2562:

- ตั้งแต่วันที่ 1 มกราคม 2562 เป็นต้นมา มาตรฐานการรายงานทางการเงินของไทยฉบับใหม่เกี่ยวกับรายได้จากสัญญาที่ทำกับลูกค้า (IFRS 15) ได้มีผลบังคับใช้กับโรงไฟฟ้าแก๊สโค-วัน ซึ่งเป็นผลให้โรงไฟฟ้าแก๊สโค-วัน เปลี่ยนการบันทึกรายได้จากค่าความพร้อมจ่ายที่มีลักษณะเป็น front-loaded ที่ได้รับจากกฟผ. ตามสัญญาซื้อขายไฟ และบันทึกหนี้สินที่เกิดจากสัญญาเป็นรายได้รับล่วงหน้าประเภทหนึ่ง ซึ่งเกิดจากส่วนต่างของค่าความพร้อมจ่ายที่ได้รับล่วงหน้าที่มีลักษณะแบบ front-loaded และค่าความพร้อมจ่ายเฉลี่ย
- ไตรมาส 2 ปี 2562 ประชุมสามัญผู้ถือหุ้นของบริษัทฯ ได้อนุมัติการจ่ายเงินปันผลสำหรับผลประกอบการปี 2561 เป็นจำนวน 809.0 ล้านบาท หรือในอัตราหุ้นละ 0.2115 บาท โดยมีกำหนดจ่ายเมื่อวันที่ 22 เดือนพฤษภาคม ปี 2562
- โครงการพลังงานแสงอาทิตย์ มีการเซ็นสัญญาใหม่ 8.3 เมกกะวัตต์ในไตรมาส 2 ปี 2562 หรือคิดเป็นจำนวนเมกกะวัตต์สะสมในครึ่งปีแรกของปี 2562 ที่ 13.3 เมกกะวัตต์ ซึ่งตามเป้าหมายที่ตั้งไว้ 15 เมกกะวัตต์สำหรับปี 2562
- บริษัท ดับบลิวเอชเอ วอเตอร์ จำกัด ซึ่งเป็นบริษัทในเครือของ WHAUP ได้มีการลงนามสัญญาซื้อขายน้ำปราศจากแร่ธาตุ กับบริษัท โกลบอล เพาเวอร์ ซินเนอร์ยี จำกัด (มหาชน) หรือ GPSC โดยมีกำลังการผลิต 6,000 ลูกบาศก์เมตรต่อวัน หรือปริมาณการรับซื้อเริ่มต้น 4,000 ลูกบาศก์เมตรต่อวัน
- ธุรกิจค้าปลีกก๊าซธรรมชาติโครงการ ดับบลิวเอชเอ อีสเทิร์น ซิเบอร์ดี เอ็นจีดี 4 มีความสามารถรับ – จ่ายก๊าซธรรมชาติติดตั้งจำนวน 2,000,000 ล้านบีทียูต่อปี หรือคิดเป็นกำลังการผลิตติดตั้งตามสัดส่วนการถือหุ้น 700,000 ล้านบีทียูต่อปี ได้เปิดดำเนินการเชิงพาณิชย์ในเดือนมิถุนายน ปี 2562 ในนิคมอุตสาหกรรม ดับบลิวเอชเอ อีสเทิร์นซิเบอร์ดีอินดัสเทรียลเอสเตท แห่งที่ 4

ผลการดำเนินงานรายธุรกิจ

บริษัทฯ มีรายได้รวมจากธุรกิจน้ำในไตรมาส 2 ปี 2562 จำนวน 473.6 ล้านบาท เพิ่มขึ้นร้อยละ 12.1 เมื่อเทียบกับไตรมาส 2 ปี 2561 โดยสามารถสรุปได้ดังนี้

(หน่วย : ล้านบาท)

รายได้จากธุรกิจน้ำ	ไตรมาส 2 ปี	ไตรมาส 2 ปี	% การ	YTD 2562	YTD 2561	% การ
	2562	2561	เปลี่ยนแปลง			เปลี่ยนแปลง
รายได้การจำหน่ายน้ำเพื่ออุตสาหกรรม	314.8	311.2	1.2%	642.4	623.2	3.1%
รายได้การจำหน่ายน้ำดิบ	66.6	68.9	-3.3%	131.5	137.2	-4.2%
รายได้การบริหารจัดการน้ำเสีย	39.8	40.4	-1.5%	78.5	80.7	-2.7%
รายได้อื่นจากธุรกิจน้ำ ¹	52.4	2.2	2,236.6%	79.2	3.6	2,103.7%
รายได้รวมจากธุรกิจน้ำ	473.6	422.7	12.1%	931.6	844.7	10.3%

¹ รายได้อื่นจากธุรกิจน้ำ ประกอบด้วย ค่าธรรมเนียมจากการขอใช้น้ำเกินกว่าที่จัดสรร ค่าธรรมเนียมจากการบริหารจัดการน้ำ

ธุรกิจน้ำ

i) ปริมาณการจำหน่ายน้ำ;

- ปริมาณการจำหน่ายเพื่ออุตสาหกรรมเพิ่มขึ้นจาก 13.3 ล้านลูกบาศก์เมตรในไตรมาส 2 ปี 2561 เป็น 13.6 ล้านลูกบาศก์เมตรในไตรมาส 2 ปี 2562 หรือเพิ่มขึ้นร้อยละ 2 สาเหตุหลักมาจากโรงไฟฟ้ากัลป์ เอ็นแอลแอล 2 และโรงไฟฟ้า SPP อื่นๆ ที่เริ่มเปิดดำเนินการผลิตไฟฟ้าเชิงพาณิชย์ในไตรมาส 1 ปี 2562 รวมถึงปริมาณการใช้น้ำที่เพิ่มขึ้นอย่างต่อเนื่องจากลูกค้าปัจจุบันและลูกค้าใหม่
- ปริมาณการจำหน่ายน้ำดิบลดลงจาก 4.4 ล้านลูกบาศก์เมตรในไตรมาส 2 ปี 2561 เป็น 4.2 ล้านลูกบาศก์เมตรในไตรมาส 2 ปี 2562 หรือลดลงร้อยละ 3
- ปริมาณการรับจ้างบริหารจัดการน้ำเสียในทุกนิคมอุตสาหกรรมลดลงจาก 9.0 ล้านลูกบาศก์เมตรในไตรมาส 2 ปี 2561 เป็น 8.8 ล้านลูกบาศก์เมตรในไตรมาส 2 ปี 2562 หรือลดลงร้อยละ 2

ii) รายได้อื่นจากธุรกิจน้ำ ซึ่งส่วนมากมาจากค่าธรรมเนียมจากการขอใช้น้ำเกินกว่าที่จัดสรร (Excessive Charge) ในไตรมาส 2 ปี 2562 มีจำนวนเท่ากับ 52.4 ล้านบาท หรือเพิ่มขึ้นร้อยละ 2,236.6

ธุรกิจพลังงาน

สำหรับไตรมาส 2 ปี 2562 บริษัทมีรายได้และส่วนแบ่งกำไรจากเงินลงทุนและเงินปันผลรับจากธุรกิจพลังงาน รวม 784.2 ล้านบาท หรือเพิ่มขึ้นร้อยละ 163.5 จาก 297.6 ล้านบาทในไตรมาส 2 ปี 2561 อย่างไรก็ตามรายได้และส่วนแบ่งกำไรจากการลงทุนและเงินปันผลรับจากธุรกิจพลังงานตามปกติ (Normalized Total Revenue from Power Business and Share of Profit from Investments and Dividend) มีจำนวน 686.5 ล้านบาท ลดลงร้อยละ 12.0 เมื่อเทียบกับไตรมาส 2 ปี 2561

รายละเอียดของรายได้และส่วนแบ่งกำไรจากเงินลงทุนและเงินปันผลรับจากธุรกิจพลังงาน จำแนกตามประเภทโรงไฟฟ้าดังนี้

(หน่วย : ล้านบาท)

ประเภทโรงไฟฟ้า	ไตรมาส 2 ปี	ไตรมาส 2 ปี	% การ	YTD 2562	YTD 2561	% การ
	2562	2561	เปลี่ยนแปลง			เปลี่ยนแปลง
รายได้จากธุรกิจพลังงาน	1.5	0.8	95.3%	2.9	0.8	278.8%
ส่วนแบ่งกำไรจากการลงทุน	752.7	246.8	204.9%	1,091.9	906.1	20.5%
เงินปันผลรับ	30.0	50.0	(0.4)	30.0	50.0	-40.0%
รายได้และส่วนแบ่งกำไรจากการลงทุนและเงินปันผลรับจากธุรกิจพลังงาน	784.2	297.6	163.5%	1,124.8	956.8	17.6%
รายได้และส่วนแบ่งกำไรจากการลงทุนและเงินปันผลรับจากธุรกิจพลังงานตามปกติ¹	621.9	475.0	30.9%	867.9	745.7	16.4%
- IPP	469.3	303.0 ²	54.9%	488.7	422.0 ²	15.8%
- SPP	152.1	171.3	-11.2%	380.5	326.7	16.5%
- พลังงานทางเลือก	3.4	2.5	38.9%	6.0	3.5	68.9%
- โครงการที่อยู่ระหว่างการก่อสร้างและพัฒนา	(2.9)	(1.7)	68.5%	(7.3)	(6.5)	12.5%

¹ กำไรจากการดำเนินงานปกติ สำหรับปี 2561 มีการปรับปรุงให้เสมือนมีผลกระทบจากการใช้มาตรฐานบัญชีฉบับที่ 15 เพื่อประโยชน์ในการเปรียบเทียบกับผลกำไรปี 2562 ซึ่งมีผลกระทบจากการใช้มาตรฐานบัญชีฉบับที่ 15

² การคำนวณกำไรจากการดำเนินงานปกติ มีการเปลี่ยนแปลงโดยการปรับปรุงเพียงผลกำไร/ขาดทุนจากอัตราแลกเปลี่ยน ตั้งแต่ไตรมาส 2 ปี 2562 เป็นต้นไป และได้ทำการเปลี่ยนแปลงการคำนวณผลกำไรของไตรมาส 1 ปี 2562 ด้วยเพื่อการคำนวณกำไรของงวดสะสมปี 2562

ธุรกิจโรงไฟฟ้าเอกชนรายใหญ่ (IPP)

- โรงไฟฟ้าเอกชนรายใหญ่ (IPP) ทั้ง 3 แห่ง มีส่วนแบ่งกำไรจากการลงทุนและเงินปันผลรับตามปกติในไตรมาส 2 ปี 2562 จำนวน 469.3 ล้านบาท เพิ่มขึ้นร้อยละ 54.9 จากไตรมาส 2 ปี 2561 สาเหตุหลักมาจากโรงไฟฟ้าแก๊สโค-วัน ได้ดำเนินการผลิตตามปกติตั้งแต่วันที่ 9 กุมภาพันธ์ 2562 หลังจกปิดซ่อมบำรุงตามแผน ซึ่งตามสัญญาซื้อขายไฟฟ้ากับกฟผ. โดยหลักการแล้วค่าความพร้อมจ่ายพลังไฟฟ้าของทั้งปีของปีที่มีการหยุดซ่อมบำรุงตามแผนจะไม่ได้ลดลง ดังนั้นจึงคาดว่าค่าความพร้อมจ่ายพลังไฟฟ้าที่จะเกิดขึ้นในไตรมาสที่ 3-4 ของปี 2562 จะสูงกว่าไตรมาสที่ 1 เพื่อชดเชยค่าความพร้อมจ่ายที่มีจำนวนต่ำในไตรมาสแรก หากโรงไฟฟ้าแก๊สโค-วัน สามารถเดินเครื่องโดยมีจำนวนชั่วโมงที่สามารถผลิตไฟฟ้าได้เป็นไปตามที่กำหนดไว้ในสัญญาสำหรับปี 2562
- เงินปันผลรับจากโกลว์ ไอพีที จำนวน 30 ล้านบาทในไตรมาส 2 ปี 2562

ธุรกิจโรงไฟฟ้าขนาดเล็ก (SPP)

- โรงไฟฟ้าขนาดเล็ก (SPP) ทั้ง 8 แห่ง มีส่วนแบ่งกำไรจากการลงทุนและเงินปันผลรับตามปกติในไตรมาส 2 ปี 2562 จำนวน 152.1 ล้านบาท ลดลงร้อยละ 11.2 จากไตรมาส 2 ปี 2561 สาเหตุหลักมาจากค่าพลังงานไฟฟ้าที่จ่ายให้กับกฟผ. มีจำนวนลดลงจากโรงไฟฟ้า SPPs ทั้ง 7 แห่ง (โรงไฟฟ้ากัลป์ ทีเอส 1 โรงไฟฟ้ากัลป์ ทีเอส 2 โรงไฟฟ้ากัลป์ ทีเอส 3 โรงไฟฟ้ากัลป์ ทีเอส 4 โรงไฟฟ้ากัลป์ เจพี เอ็นแอลแอล โรงไฟฟ้ากัลป์ วีทีพี และ โรงไฟฟ้านี้.กริม เพาเวอร์ (ดับบลิวเอชเอ 1))

ธุรกิจพลังงานทางเลือก

- สำหรับไตรมาส 2 ปี 2562 โครงการโรงไฟฟ้าพลังงานแสงอาทิตย์ (Solar Rooftop) จำนวน 7.1 เมกะวัตต์ มีรายได้และส่วนแบ่งกำไรจากการลงทุนในบริษัทร่วมและการร่วมค้า จำนวน 4.9 ล้านบาท

บริษัทฯ ซึ่งเป็นบริษัทร่วมพัฒนาในธุรกิจพลังงาน ปัจจุบันมีกำลังการผลิตตามสัดส่วนการลงทุนในโครงการโรงไฟฟ้าที่เปิดดำเนินการเชิงพาณิชย์ตามสัญญาแล้วจำนวน 554 เมกะวัตต์ และที่อยู่ระหว่างการก่อสร้างจำนวน 23 เมกะวัตต์ บริษัทฯ ได้ร่วมลงทุนกับผู้ประกอบการในธุรกิจโรงไฟฟ้าที่สำคัญทั้งในและต่างประเทศ ได้แก่ กลุ่มโกลว์ กลุ่มกัลป์ กลุ่มบริษัทนี้.กริม กลุ่มซุเอซ กลุ่มกันกุล และกลุ่มเอ็มไอทีจี โดยบริษัทฯ ยัง

ได้มีการพัฒนาและบริหารจัดการเองสำหรับธุรกิจพลังงานทางเลือกให้กับลูกค้าในนิคมอุตสาหกรรม โดยเริ่มจากโครงการ โรงไฟฟ้าพลังงานแสงอาทิตย์ ทั้งนี้บริษัทฯ มีการรับรู้ผลการดำเนินงานในธุรกิจพลังงานในรูปแบบของ 1) รายได้ 2) ส่วนแบ่งกำไรจากเงินลงทุน 3) เงินปันผลรับ ซึ่งส่วนแบ่งกำไรจะรับรู้กำไรสุทธิตามสัดส่วนการถือหุ้น (ร้อยละ) โดยเป็นส่วนแบ่งกำไรสุทธิหลังหักค่าใช้จ่ายต่างๆ ที่เกี่ยวข้องในบริษัทร่วมและการร่วมค้าดังกล่าว

โครงการที่อยู่ระหว่างก่อสร้างและพัฒนา

ธุรกิจน้ำ

- โครงการน้ำในประเทศเวียดนาม มีปริมาณกำลังการผลิตน้ำเพื่ออุตสาหกรรมจำนวน 12,000 ลูกบาศก์เมตรต่อวัน และปริมาณความสามารถในการบำบัดน้ำเสียจำนวน 9,600 ลูกบาศก์เมตรต่อวัน ซึ่งมีกำหนดดำเนินการผลิตเชิงพาณิชย์ในไตรมาส 3 ปี 2562
- โครงการ Cua Lo ในประเทศเวียดนาม ซึ่งมีกำหนดดำเนินการเชิงพาณิชย์ในไตรมาส 3 ปี 2562 ด้วยกำลังการผลิต 13,000 ลูกบาศก์เมตรต่อวัน
- โครงการ Reclaimed Water Project Phase 2 (RO) ที่นิคมอุตสาหกรรม ดับบลิวเอชเอ อีสเทิร์นอินดัสเตรียลเอสเตท (WHA EIE) ซึ่งมีกำหนดดำเนินการเชิงพาณิชย์ในไตรมาส 4 ปี 2562 ด้วยกำลังการผลิต 2,500 ลูกบาศก์เมตรต่อวัน
- โครงการน้ำปราศจากแร่ธาตุจ่ายให้กับ GPSC ที่นิคมอุตสาหกรรม ดับบลิวเอชเอ อีสเทิร์นอินดัสเตรียลเอสเตท (WHA EIE) ซึ่งมีกำหนดดำเนินการเชิงพาณิชย์ในไตรมาส 4 ปี 2562 ด้วยกำลังการผลิต 6,000 ลูกบาศก์เมตรต่อวัน
- ระบบน้ำในนิคม ดับบลิวเอชเอ อีสเทิร์นชิปบอร์ดอินดัสเตรียลเอสเตท แห่งที่ 3 (WHA ESIE 3) มีปริมาณกำลังการผลิตน้ำเพื่ออุตสาหกรรมจำนวน 3,600 ลูกบาศก์เมตรต่อวัน และปริมาณความสามารถในการบำบัดน้ำเสียจำนวน 1,500 ลูกบาศก์เมตรต่อวัน ซึ่งมีกำหนดดำเนินการผลิตเชิงพาณิชย์ในไตรมาส 4 ปี 2562

ธุรกิจพลังงาน

- ในไตรมาส 2 ปี 2562 โครงการพลังงานแสงอาทิตย์ มีการเซ็นสัญญาใหม่จำนวน 8.3 เมกกะวัตต์ หรือคิดเป็นจำนวนเมกกะวัตต์สะสมที่ 19.7 เมกกะวัตต์ ซึ่งอยู่ระหว่างการก่อสร้างและมีกำหนดเปิดดำเนินการผลิตไฟฟ้าเชิงพาณิชย์ในไตรมาส 3 ปี 2562 ถึง ไตรมาส 1 ปี 2563
- โครงการ ชลบุรี คลีน เอ็นเนอร์ยี มีกำลังการผลิตตามติดตั้งรวม 8.6 เมกกะวัตต์ หรือคิดเป็นกำลังการผลิตตามสัดส่วนการถือหุ้น 2.9 เมกกะวัตต์ ซึ่งมีกำหนดดำเนินการผลิตไฟฟ้าเชิงพาณิชย์ในไตรมาส 4 ปี 2562

โรงไฟฟ้า	ประเภทโรงไฟฟ้า	ประเภทผู้ผลิต	สัดส่วนการถือหุ้น (ร้อยละ)	กำลังการผลิตตามติดตั้ง (เมกกะวัตต์)	กำลังการผลิตตามสัดส่วนการถือหุ้น (เมกกะวัตต์)	กำหนดการเดินเครื่องเชิงพาณิชย์
พลังงานแสงอาทิตย์	พลังงานแสงอาทิตย์	VSP	100	19.7	19.7	ไตรมาส 3 ปี 2562 - ไตรมาส 1 ปี 2563
ชลบุรี คลีนเอ็นเนอร์ยี	พลังงานจากขยะ	VSP	33.33	8.6	2.9	ไตรมาส 4 ปี 2562
รวม				28.3	22.5	

ภาพรวมของผลการดำเนินงาน

ค่าใช้จ่ายในการดำเนินการ

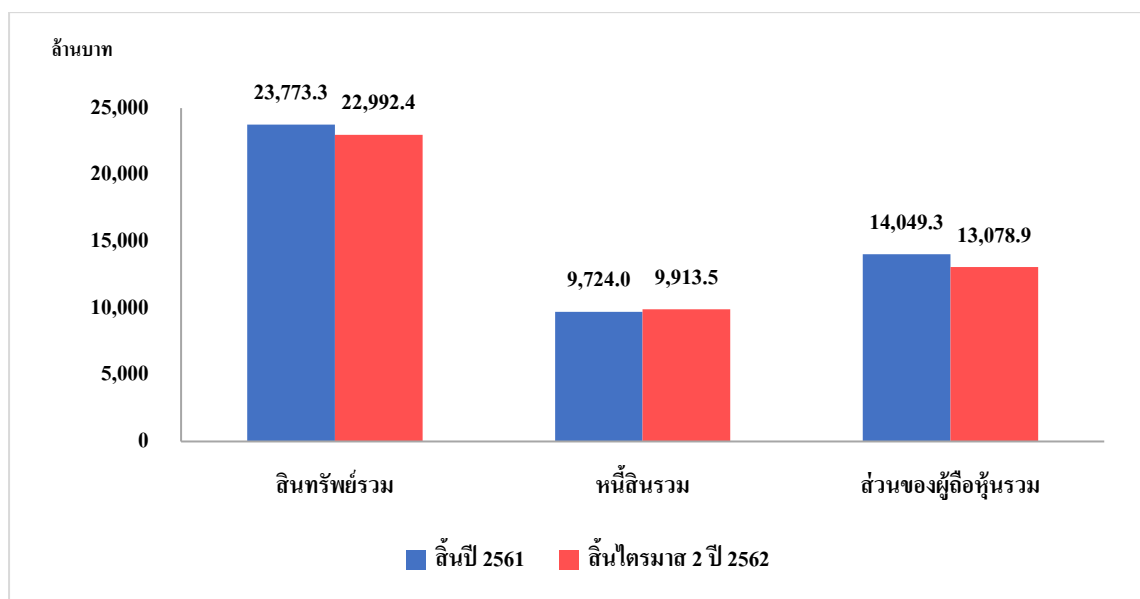
- ค่าใช้จ่ายในการบริหาร เพิ่มขึ้นจาก 36.5 ล้านบาทในไตรมาส 2 ปี 2561 มาเป็น 41.3 ล้านบาทในไตรมาส 2 ปี 2562 และเพิ่มขึ้นจาก 44.9 ในครึ่งปีแรกของปี 2561 มาเป็น 75.8 ล้านบาทในครึ่งปีแรกของปี 2562 สาเหตุหลักมาจากการปรับปรุงรายการทางบัญชีของหนี้สงสัยจะสูญจำนวน 22.5 ล้านบาทในครึ่งปีแรกของปี 2561 รวมถึงการเพิ่มจำนวนผู้บริหาร พนักงาน และค่าใช้จ่ายด้านการตลาด ตามแผนงานธุรกิจ

- **ต้นทุนทางการเงิน** ลดลงจาก 104.9 ล้านบาทในไตรมาส 2 ปี 2561 มาเป็นจำนวน 84.1 ล้านบาทในไตรมาส 2 ปี 2562 และลดลงจาก 198.5 ล้านบาทในครึ่งปีแรกของปี 2561 มาเป็น 161.0 ล้านบาทในครึ่งปีแรกของปี 2562 สาเหตุหลักมาจากการออกหุ้นกู้เพื่อรีไฟแนนซ์เงินกู้จากสถาบันการเงินที่เหลือจำนวน 4,000 ล้านบาท ในเดือนมิถุนายน 2561

ดังนั้น อัตรากำไรขั้นต้น เพิ่มขึ้นจากร้อยละ 34.0 ในไตรมาส 2 ปี 2561 เป็นร้อยละ 40.4 ในไตรมาส 2 ปี 2562 และเพิ่มขึ้นจากร้อยละ 34.7 ในครึ่งปีแรกของปี 2561 เป็นร้อยละ 40.1 ในครึ่งปีแรกของปี 2562 บริษัทฯ มีอัตรากำไรขั้นต้น (ไม่รวมรายได้อื่นจากธุรกิจน้ำ) ร้อยละ 33.0 ในไตรมาส 2 ปี 2562 ลดลงจากร้อยละ 33.7 ในไตรมาส 2 ปี 2561 สาเหตุหลักมาจากการค่าเสื่อมราคาเพิ่มขึ้นจากการขยายระบบฐานวางท่อ แต่อย่างไรก็ตาม อัตรากำไรขั้นต้น (ไม่รวมรายได้อื่นจากธุรกิจน้ำ) ในครึ่งปีแรกของปี 2562 มีอัตราร้อยละ 34.6 เพิ่มขึ้นจากร้อยละ 34.4 ในครึ่งปีแรกของปี 2561

สำหรับไตรมาส 2 ปี 2562 บริษัทฯ มีกำไรก่อนดอกเบี้ยจ่าย ภาษีเงินได้ ค่าเสื่อมราคา และค่าใช้จ่ายตัดจ่าย (EBITDA) จำนวน 1,006.3 ล้านบาท หรือเพิ่มขึ้นร้อยละ 115.6 จาก 466.7 ล้านบาทในไตรมาส 2 ปี 2561 และมี EBITDA จำนวน 1,566.2 ล้านบาทในครึ่งปีแรกของปี 2562 หรือเพิ่มขึ้นร้อยละ 18.0 จาก 1,327.3 ล้านบาทในครึ่งปีแรกของปี 2561 นอกจากนี้ กำไรก่อนรวมกำไร (ขาดทุน) จากอัตราแลกเปลี่ยน ดอกเบี้ยจ่าย ภาษีเงินได้ ค่าเสื่อมราคา และค่าใช้จ่ายตัดจ่าย (Normalized EBITDA) มีจำนวน 844.1 ล้านบาทในไตรมาส 2 ปี 2562 หรือเพิ่มขึ้นร้อยละ 31.0 จาก 644.1 ล้านบาทในไตรมาส 2 ปี 2561 และมี Normalized EBITDA จำนวน 1,309.3 ล้านบาทในครึ่งปีแรกของปี 2562 หรือเพิ่มขึ้นร้อยละ 17.3 จาก 1,116.2 ล้านบาทในครึ่งปีแรกของปี 2561

2. ฐานะทางการเงิน



ฐานะทางการเงินรวมของบริษัทฯ ณ สิ้นไตรมาส 2 ปี 2562 สามารถสรุปได้ดังนี้

สินทรัพย์

ณ สิ้นไตรมาส 2 ปี 2562 บริษัทฯ มีสินทรัพย์รวมทั้งสิ้น 22,992.4 ล้านบาท ลดลงจำนวน 780.9 ล้านบาทจาก ณ สิ้นปี 2561 ที่มีจำนวน 23,773.3 ล้านบาท สาเหตุหลักมาจากการลดลงของเงินลงทุนในบริษัทร่วมจำนวน 539.7 ล้านบาทจากการปรับปรุงบัญชีเกี่ยวกับรายได้จากสัญญาที่ทำกับลูกค้า (TFRS 15)

ส่วนประกอบหลักของสินทรัพย์ในงบการเงินรวมของบริษัทฯ คือ (i) เงินลงทุนในบริษัทร่วมจำนวน 12,091.1 ล้านบาท (ii) อาคารและอุปกรณ์สุทธิจำนวน 3,439.6 ล้านบาท (iii) ค่าความนิยมจำนวน 2,772.9 ล้านบาท (iv) สินทรัพย์ไม่มีตัวตนสุทธิจำนวน 1,937.4 ล้านบาท (v) เงินให้กู้ยืมระยะสั้นแก่กิจการที่เกี่ยวข้องกันจำนวน 695.6 ล้านบาท

หนี้สิน

ณ สิ้นไตรมาส 2 ปี 2562 บริษัทฯ มีหนี้สินรวมทั้งสิ้น 9,913.5 ล้านบาท เพิ่มขึ้น 189.5 ล้านบาทจาก ณ สิ้นปี 2561 ที่มีจำนวน 9,724.0 ล้านบาท สาเหตุหลักมาจากการเพิ่มขึ้นของเงินกู้ยืมระยะยาวจากสถาบันทางการเงินจำนวน 41.0 ล้านบาทและเงินกู้ยืมระยะสั้นจากสถาบันทางการเงินจำนวน 80.0 ล้านบาท นอกจากนี้ บริษัทฯ มีหนี้สินที่มีภาระดอกเบี้ยสุทธิ ณ สิ้นไตรมาส 2 ปี 2562 จำนวน 8,639.7 ล้านบาท เพิ่มขึ้นจาก ณ สิ้นปี 2561 ที่มีจำนวน 8,134.5 ล้านบาท

โดยหนี้สินรวมของบริษัทฯส่วนใหญ่ ประกอบด้วยหุ้นกู้จำนวน 8,990.3 ล้านบาท ประมาณการหนี้สินจากธุรกิจน้ำจำนวน 335.9 ล้านบาท

ส่วนของผู้ถือหุ้น

ณ สิ้นไตรมาส 2 ปี 2562 บริษัทฯ มีส่วนของผู้ถือหุ้นรวมทั้งสิ้น 13,078.9 ล้านบาท ลดลงจำนวน 970.4 ล้านบาท จาก ณ สิ้นปี 2561 ที่มีจำนวน 14,049.3 ล้านบาท สาเหตุหลักมาจากการปรับปรุงบัญชีเกี่ยวกับรายได้จากสัญญาที่ทำกับลูกค้า (IFRS 15) ในกำไรสะสม

ณ สิ้นไตรมาส 2 ปี 2562 บริษัทฯ มีอัตราส่วนหนี้สินต่อส่วนของผู้ถือหุ้นเท่ากับ 0.76 เท่า เพิ่มขึ้นจาก 0.69 เท่าในสิ้นปี 2561 และอัตราส่วนหนี้สินที่มีภาระดอกเบี้ยสุทธิต่อส่วนของผู้ถือหุ้น เท่ากับ 0.66 เท่า เพิ่มขึ้นจาก 0.58 เท่าในสิ้นปี 2561 สาเหตุหลักมาจากการลดลงของส่วนของผู้ถือหุ้นจากการปรับปรุงบัญชีเกี่ยวกับรายได้จากสัญญาที่ทำกับลูกค้า (IFRS 15) และการเปิดใช้เงินกู้ยืมระยะยาวและระยะสั้นจากสถาบันทางการเงินจำนวน 41.0 ล้านบาท และ 80.0 ล้านบาท ตามลำดับ

3. อัตราส่วนทางการเงินที่สำคัญ

	ไตรมาส 2 ปี 2562	สิ้นปี 2561
อัตรากำไรขั้นต้น (ร้อยละ)	40.4%	34.4%
อัตรากำไรสุทธิ ¹ (ร้อยละ)	67.1%	57.5%
อัตราผลตอบแทนผู้ถือหุ้น ² (ร้อยละ)	18.6%	16.9%
อัตราส่วนหนี้สินต่อส่วนของผู้ถือหุ้น (เท่า)	0.76x	0.69x
อัตราส่วนหนี้สินที่มีภาระดอกเบี้ยสุทธิต่อส่วนของผู้ถือหุ้น (เท่า)	0.66x	0.58x

¹ อัตรากำไรสุทธิ คำนวณจากกำไรสุทธิส่วนที่เป็นของบริษัทใหญ่ หักด้วยรายได้รวม และ ส่วนแบ่งกำไรจากเงินลงทุนและรายได้อื่นๆ

² คำนวณเป็นผลรวมของกำไร(ขาดทุน) 12 เดือนย้อนหลัง

จึงเรียนมาเพื่อโปรดทราบ

ขอแสดงความนับถือ

(นายณัฐพรชัย ต้นบุญเอก)
ประธานเจ้าหน้าที่บริหารการเงิน