



บริษัท บางจาก คอร์ปอเรชั่น จำกัด (มหาชน)

คำอธิบายและวิเคราะห์ของฝ่ายจัดการ
สำหรับผลการดำเนินงานไตรมาส 2 สิ้นสุดวันที่ 30 มิถุนายน 2562



Greenovate
our Tomorrow

สารบัญ

บทสรุปผู้บริหาร

03

06

รวมกำไรขาดทุน

ผลการดำเนินงาน

08

- 08 - กลุ่มธุรกิจโรงแยกและกำนน้ำมัน
- 13 - กลุ่มธุรกิจการตลาด
- 15 - กลุ่มธุรกิจพลังงานไฟฟ้า
- 17 - กลุ่มธุรกิจผลิตภัณฑ์ชีวภาพ
- 19 - กลุ่มธุรกิจทรัพยากรธรรมชาติ

21

รวมแสดงฐานะทางการเงิน

งบกระแสเงินสด

23

25

อัตราส่วนทางการเงิน

บัญชีเพื่อสิ่งแวดล้อมและสังคม

27



Greenovate
our Tomorrow

บทสรุปผู้บริหาร

สรุปผลการดำเนินงานไตรมาส 2 สิ้นสุดวันที่ 30 มิถุนายน 2562 ของบริษัทฯ และบริษัทย่อย

หน่วย: ล้านบาท	Q2/2561		Q2/2562	YoY	QoQ	6M2561		YoY
	(ปรับปรุงใหม่) ^{7/}	Q1/2562				6M2562		
รายได้รวม	45,558	45,535	48,326	6%	6%	89,783	93,861	5%
Accounting EBITDA	3,335	1,959	2,189	-34%	12%	6,358	4,147	-35%
กลุ่มธุรกิจโรงกลั่นและการค้าน้ำมัน ^{1/}	1,929	517	650	-66%	26%	3,208	1,167	-64%
กลุ่มธุรกิจตลาด ^{2/}	509	610	630	24%	3%	1,244	1,240	-0.3%
กลุ่มธุรกิจพลังงานไฟฟ้า ^{3/}	762	737	721	-5%	-2%	1,457	1,458	0.1%
กลุ่มธุรกิจผลิตภัณฑ์ชีวภาพ ^{4/}	171	194	136	-21%	-30%	473	330	-30%
กลุ่มธุรกิจทรัพยากรธรรมชาติ ^{5/}	36	(23)	145	298%	726%	104	122	18%
อื่นๆ ^{6/}	(72)	(76)	(94)	-29%	-23%	(128)	(170)	-33%
กำไรสุทธิส่วนที่เป็นของบริษัทใหญ่	985	214	528	-46%	147%	2,153	742	-66%
กำไรต่อหุ้น (บาท)	0.72	0.16	0.38			1.56	0.54	

หมายเหตุ: 1/ หมายถึง ธุรกิจโรงกลั่นของบริษัท บางจากฯ บริษัท BCP Trading Pte. Ltd. และส่วนแบ่งกำไรจากเงินลงทุนในบริษัทร่วม

2/ หมายถึง ธุรกิจการตลาดของบริษัท บางจากฯ บริษัท บางจากกรีนเนท จำกัด และบริษัท บางจาก รีเทล จำกัด และส่วนแบ่งกำไรจากเงินลงทุนในบริษัทร่วม

3/ หมายถึง ธุรกิจพลังงานไฟฟ้าของบริษัท บีซีพีจี จำกัด (มหาชน) และบริษัทย่อย และส่วนแบ่งกำไรจากเงินลงทุนในบริษัทร่วม

4/ หมายถึง ธุรกิจผลิตภัณฑ์ชีวภาพของบริษัท บีบีจีไอ จำกัด (มหาชน) และบริษัทย่อย และส่วนแบ่งกำไรจากเงินลงทุนในบริษัทร่วม

5/ หมายถึง ธุรกิจทรัพยากรธรรมชาติของกลุ่ม NIDO Petroleum Pty. Ltd., BCP Energy International Pte. Ltd., BCP Innovation Pte. Ltd., BCPR Co., Ltd.

และส่วนแบ่งกำไรจากเงินลงทุนในบริษัทร่วม

6/ หมายถึง รายการอื่นๆ และรายการระหว่างกัน

7/ งบการเงินไตรมาส 2 ปี 2561 ปรับปรุงใหม่เนื่องจากมีการปรับมูลค่ายุติธรรมเงินลงทุนโครงการผลิตไฟฟ้าพลังงานความร้อนใต้พิภพในประเทศอินโดนีเซีย

สำหรับผลการดำเนินงานงวด 6 เดือนแรกของปี 2562 บริษัท บางจาก คอร์ปอเรชั่น จำกัด (มหาชน) (“บริษัทฯ”) และบริษัทย่อย มีรายได้จากการขายและการให้บริการ 93,861 ล้านบาท (+5% YoY) มี EBITDA 4,147 ล้านบาท (-35% YoY) และมีกำไรสุทธิ 1,070 ล้านบาท โดยเป็น**กำไรสุทธิส่วนของบริษัทใหญ่ 742 ล้านบาท** (-66% YoY) คิดเป็น**กำไรต่อหุ้น 0.54 บาท**

สำหรับผลการดำเนินงาน Q2/2562 บริษัทฯ และบริษัทย่อย มีรายได้จากการขายและการให้บริการ 48,326 ล้านบาท (+6%YoY, +6% QoQ) มี EBITDA 2,189 ล้านบาท (-34% YoY, +12% QoQ) และมีกำไรสุทธิ 675 ล้านบาท โดยเป็น**กำไรสุทธิส่วนของบริษัทใหญ่ 528 ล้านบาท** (-46% YoY, +147% QoQ) คิดเป็น**กำไรต่อหุ้น 0.38 บาท** โดยมีผลการดำเนินงานในแต่ละกลุ่มธุรกิจดังนี้

ผลการดำเนินงานใน **กลุ่มธุรกิจโรงกลั่นและการค้าน้ำมัน** ยังคงได้รับผลกระทบจากส่วนต่างราคาน้ำมันสำเร็จรูปและน้ำมันดิบอ้างอิงในผลิตภัณฑ์ส่วนใหญ่ปรับตัวลดลง จากการที่อุปทานน้ำมันสำเร็จรูปอยู่ในภาวะล้นตลาดและมีความวิตกกังวลเกี่ยวกับสงครามการค้าระหว่างสหรัฐกับจีน โดยเฉพาะส่วนต่างราคาน้ำมันเบนซิน-ดูไบ (UNL95/DB) ส่วนต่างราคาน้ำมันเจ็ท (เคโรซีน)-ดูไบ (IK/DB) และส่วนต่างราคาน้ำมันดีเซล-ดูไบ (GO/DB) ส่งผลให้ธุรกิจโรงกลั่นมีค่าการกลั่นพื้นฐานปรับลดลงเมื่อเทียบกับ Q2/2561 แต่ปรับตัวดีขึ้นเล็กน้อยจากไตรมาสก่อนหน้า เนื่องจากในไตรมาสนี้ส่วนต่างราคาน้ำมันเบนซิน-ดูไบ (UNL95/DB) ปรับตัวดีขึ้น อีกทั้งโรงกลั่นสามารถใช้กำลังการผลิตได้อย่างปกติต่อเนื่อง โดยมีอัตราค่าการผลิตเฉลี่ย 112.67 พันบาร์เรลต่อวัน ทั้งนี้จากสถานการณ์ราคาน้ำมันดิบในตลาดโลกที่ผันผวนในไตรมาสนี้ โดยราคาน้ำมันดิบดูไบปรับเพิ่มขึ้นไปที่ระดับเฉลี่ย 70.95 เหรียญสหรัฐ ต่อบาร์เรลในเดือนเมษายนและปรับลดลงในช่วงกลางเดือนพฤษภาคมถึงต้นเดือนมิถุนายน โดยราคาน้ำมันดิบดูไบเฉลี่ยเดือนมิถุนายนอยู่ที่ 61.76 เหรียญสหรัฐ ต่อบาร์เรล ทำให้ธุรกิจโรงกลั่นมี Inventory



Loss 107 ล้านบาท (รวมค่าเผื่อการลดมูลค่าสินค้าคงเหลือ LCM 15 ล้านบาท) ทั้งนี้ในส่วนของธุรกิจการค้าน้ำมันโดยบริษัท BCP Trading จำกัด มีผลการดำเนินงานดีขึ้นจากช่วงเดียวกันของปีก่อน จากการขยายธุรกรรมทั้งด้านปริมาณการค้าและด้านธุรกรรมกับบริษัทคู่ค้าใหม่เพิ่มมากขึ้น แต่ผลดำเนินงานลดลงเล็กน้อยจากไตรมาสก่อนหน้า จากสถานการณ์ความตึงเครียดจากสงครามการค้าระหว่างสหรัฐกับจีนส่งผลกระทบต่อให้ตลาดมีอุปสงค์ลดลง

กลุ่มธุรกิจการตลาด มีปริมาณการค้าจำหน่ายรวมเพิ่มขึ้น โดยเฉพาะการจำหน่ายในส่วนของตลาดค้าปลีกที่เป็นช่องทางหลักเพิ่มขึ้นอย่างต่อเนื่อง จากการขยายฐานลูกค้าตามกลยุทธ์ของบริษัท และการที่บริษัท เปิดจำหน่ายน้ำมันดีเซล B20 สนับสนุนนโยบายของกระทรวงพลังงาน บริษัท ได้พัฒนาผลิตภัณฑ์ “ไฮดีเซล B20s” ที่ยกระดับคุณภาพน้ำมันดีเซล B20 ด้วยเทคโนโลยี Green S เพื่อเพิ่มค่าซีเทนและทำความสะอาดเครื่องยนต์ได้ดีขึ้น ช่วยให้เครื่องยนต์ทำงานเต็มสมรรถนะ เป็นรายแรกและรายเดียวในขณะนี้ พร้อมกับการขยายจำนวนสถานีบริการที่จำหน่ายน้ำมันดีเซล B20 ให้ครอบคลุมทุกภูมิภาค บริษัท ยังคงมีส่วนแบ่งการตลาดด้านปริมาณการค้าจำหน่ายน้ำมันผ่านสถานีบริการอยู่ในอันดับที่ 2 (ตามข้อมูลกรมธุรกิจพลังงาน) โดยส่วนแบ่งการตลาดสะสมเดือนมกราคม - มิถุนายน 2562 อยู่ที่ 15.8% อีกทั้งมีการขยายจำนวนสถานีบริการควบคู่ไปกับการพัฒนาและขยายธุรกิจ Non-Oil อย่างต่อเนื่อง โดยมีจำนวนสถานีบริการน้ำมัน ณ สิ้น Q2/2562 ทั้งสิ้น 1,185 สาขา ทั้งนี้ในส่วนของค่าการตลาดสุทธิปรับเพิ่มขึ้น จากการผลักดันสัดส่วนการค้าจำหน่ายในตลาดขายปลีกเพิ่มขึ้นต่อเนื่อง ประกอบกับราคาน้ำมันดิบปรับลดลงในระหว่างไตรมาส ทำให้ราคาขายปลีกหน้าสถานีบริการอยู่ในระดับที่เหมาะสมกับต้นทุนราคาผลิตภัณฑ์น้ำมันสำเร็จรูป

กลุ่มธุรกิจพลังงานไฟฟ้า ปริมาณการค้าจำหน่ายไฟฟ้ารวมเพิ่มขึ้นเมื่อเทียบกับไตรมาสก่อนหน้า โดยหลักมาจากการจำหน่ายไฟฟ้าของโครงการผลิตไฟฟ้าจากเซลล์แสงอาทิตย์ในประเทศญี่ปุ่น ตามปัจจัยด้านฤดูกาลในช่วงไตรมาส 2 ของทุกปี จะเป็นช่วงที่ท้องฟ้าปลอดโปร่ง มีปริมาณเมฆน้อย ทำให้ค่าความเข้มแสงเพิ่มขึ้น สำหรับในประเทศไทยโครงการผลิตไฟฟ้าพลังงานลม “ลมลิเกอร์” อ.ปากพ่อง จ.นครศรีธรรมราช (กำลังการผลิตตามสัญญา 8.965 เมกกะวัตต์) ได้เริ่มรับรู้รายได้เป็นไตรมาสแรก จากการเริ่มจำหน่ายไฟฟ้าเชิงพาณิชย์ให้กับการไฟฟ้าส่วนภูมิภาค เมื่อวันที่ 11 เมษายน 2562 และในไตรมาสนี้รับรู้ส่วนแบ่งกำไรจากบริษัทร่วม 62 ล้านบาท แบ่งเป็น ส่วนแบ่งขาดทุนจากธุรกิจผลิตไฟฟ้าพลังงานลม ในประเทศฟิลิปปินส์ 12 ล้านบาทและส่วนแบ่งกำไรจากธุรกิจผลิตไฟฟ้าพลังงานความร้อนใต้พิภพ ในประเทศอินโดนีเซีย 74 ล้านบาท

กลุ่มธุรกิจผลิตภัณฑ์ชีวภาพ โดยธุรกิจผลิตและจำหน่ายไบโอดีเซล มีปริมาณการผลิตและจำหน่ายผลิตภัณฑ์ B100 เพิ่มขึ้นจากนโยบายภาครัฐที่ส่งเสริมการใช้ไบโอดีเซล B20 เพื่อเป็นแนวทางช่วยเหลือเกษตรกรผู้ปลูกปาล์มน้ำมัน แต่กำไรขั้นต้นยังคงได้รับผลกระทบจากการที่กำลังการผลิตรวมของประเทศเพิ่มขึ้น จึงทำให้เกิดการแข่งขันทางด้านราคาจำหน่ายผลิตภัณฑ์ B100 ประกอบกับราคากลิเซอรินในตลาดโลกปรับตัวลดลง ตามปริมาณกลีเซอรินที่ออกสู่ตลาดมากขึ้น ในส่วนของ**ธุรกิจผลิตและจำหน่ายเอทานอล** มีปริมาณการผลิตและจำหน่ายผลิตภัณฑ์เอทานอลเพิ่มขึ้นจากช่วงเดียวกันของปีก่อนจากการขยายกำลังการผลิตของโรงงานผลิตเอทานอล อำเภอปอพลอย จังหวัดกาญจนบุรี ของบริษัท เคเอสแอล กรีน อินโนเวชั่น จำกัด (มหาชน) จาก 200,000 ลิตรต่อวัน เป็น 300,000 ลิตรต่อวัน และบริษัท บางจากไบโอเอทานอล (ฉะเชิงเทรา) จำกัด มีการปรับปรุงประสิทธิภาพในกระบวนการผลิต ส่งผลให้กำไรขั้นต้นปรับเพิ่มขึ้น ถึงแม้ว่าราคาขายเฉลี่ยเอทานอลจะปรับตัวลดลงจากปริมาณสต็อกเอทานอลของประเทศที่อยู่ในระดับสูง แต่เมื่อเทียบกับไตรมาสก่อนหน้าปริมาณการผลิตและจำหน่ายเอทานอลลดลง เนื่องจากโรงงานมีการปิดซ่อมบำรุงตามแผน

กลุ่มธุรกิจทรัพยากรธรรมชาติ ผลการดำเนินงานปรับเพิ่มขึ้น จากการรับรู้ส่วนแบ่งกำไรจากเงินลงทุนในบริษัทร่วม OKEA เพิ่มขึ้น โดยส่วนแบ่งกำไรจากการดำเนินงานเพิ่มขึ้นจากกำลังการผลิตของแหล่ง Draugen Field เพิ่มขึ้น 7% QoQ ส่งผลให้มีการจำหน่ายน้ำมันดิบจากแหล่ง Draugen Field จำนวน 2 Cargoes เพิ่มขึ้นจากไตรมาสก่อนซึ่งมีการจำหน่าย 1 Cargo อย่างไรก็ตามยังคงมีการตั้งต้ายค่า Technical Goodwill ของแหล่ง Gjøa Field และในไตรมาสนี้มีการบันทึกกำไรจากการเปลี่ยนแปลงสัดส่วนเงินลงทุน 94 ล้านบาท จากการที่ OKEA มีการเสนอขายหุ้นต่อประชาชนครั้งแรก (IPO) ซึ่งบริษัท BCPR ได้ซื้อหุ้นสามัญเพิ่มภายใต้เงื่อนไขการลงทุนตามข้อตกลงการลงทุนเริ่มแรกใน OKEA รวมถึงได้จองและซื้อหุ้น IPO ดังกล่าว นอกจากนี้กลุ่มธุรกิจทรัพยากรธรรมชาติมีผลกำไรจากสัญญาซื้อขายเงินตราต่างประเทศล่วงหน้า 82 ล้านบาท



เหตุการณ์สำคัญอื่นๆ ในไตรมาส

- ในเดือนเมษายน 2562 ที่ประชุมวิสามัญผู้ถือหุ้นของบริษัท BCP Innovation Pte. Ltd. ซึ่งเป็นบริษัทย่อยของบริษัทฯ มีมติอนุมัติเพิ่มทุนจดทะเบียนจาก 45 ล้านเหรียญสหรัฐ (แบ่งเป็น 45 ล้านหุ้น มูลค่าหุ้นละ 1 เหรียญสหรัฐ) เป็น 46 ล้านเหรียญสหรัฐ (แบ่งเป็น 46 ล้านหุ้น มูลค่าหุ้นละ 1 เหรียญสหรัฐ) บริษัทย่อยดังกล่าวได้เรียกชำระค่าหุ้น พร้อมทั้งได้รับชำระค่าหุ้นดังกล่าวเต็มจำนวนแล้ว
- ในเดือนเมษายน 2562 บริษัทฯ โดยสถาบันนวัตกรรมและบ่มเพาะธุรกิจ Bangchak Initiative and Innovation Center หรือ BiIC ได้มีการลงทุนในธุรกิจ Startup เพิ่มเติมผ่าน บริษัท BCP Innovation Pte. Ltd. ซึ่งเป็นบริษัทย่อยของบริษัทฯ โดยได้ลงทุนเพิ่มในบริษัท Bonumose ซึ่งเป็นผู้เชี่ยวชาญในการผลิตน้ำตาลเพื่อสุขภาพจากวัตถุดิบพืชในกลุ่มที่มีปริมาณแป้งสูงนับเป็นเทคโนโลยีที่มีศักยภาพ ช่วยเพิ่มมูลค่าสินค้าทางการเกษตร สามารถต่อยอดธุรกิจชีวภาพของบริษัทฯ
- เมื่อวันที่ 18 มิถุนายน 2562 บริษัท OKEA ASA (“OKEA”) เสนอขายหุ้นต่อประชาชนเป็นครั้งแรก (IPO) จำนวน 15,000,000 หุ้นในตลาดหลักทรัพย์แห่งประเทศนอร์เวย์ (Oslo Stock Exchange) ด้วยราคาเสนอขาย 21 โครนนอร์เวย์ต่อหุ้น ซึ่งภายหลังการออกหุ้นใหม่ดังกล่าว ทำให้ OKEA มีหุ้นจดทะเบียนและหุ้นที่ออกและชำระแล้วของ OKEA รวมทั้งหมดเป็น 101,839,050 หุ้น โดยที่บริษัท BCPR ได้ซื้อหุ้นสามัญเพิ่มภายใต้เงื่อนไขการลงทุนตามข้อตกลงการลงทุนเริ่มแรกใน OKEA รวมถึงได้จองและซื้อหุ้น IPO ดังกล่าว รวมถึง IPO ครั้งนี้มีการใช้ Greenshoe Option ซึ่งสิ้นสุดเมื่อวันที่ 17 กรกฎาคม 2562 ทำให้ ณ ปัจจุบัน BCPR ถือหุ้น OKEA รวมทั้งหมด 47,477,563 หุ้น คิดเป็นร้อยละ 46.62 ของทุนจดทะเบียนของ OKEA



งบกำไรขาดทุน

งบกำไรขาดทุนของบริษัทฯ และบริษัทย่อย (ล้านบาท)	Q2/2561 (ปรับปรุงใหม่)	Q1/2562	Q2/2562	YoY	QoQ	6M2561	6M2562	YoY
รายได้จากการขายและการให้บริการ	45,558	45,535	48,326	6%	6%	89,783	93,861	5%
ต้นทุนขายและการให้บริการ	(41,699)	(43,355)	(45,738)	10%	5%	(82,597)	(89,093)	8%
กำไรขั้นต้น	3,858	2,181	2,588	-33%	19%	7,186	4,768	-34%
รายได้ดอกเบี้ยและเงินปันผล	12	37	31	163%	-16%	28	68	142%
รายได้อื่น	181	81	77	-57%	-5%	240	159	-34%
ค่าใช้จ่ายในการขายและการบริหาร	(1,785)	(1,721)	(1,897)	6%	10%	(3,446)	(3,618)	5%
ค่าใช้จ่ายในการสำรวจและประเมินค่า	(13)	(4)	(0.2)			(22)	(5)	
กำไร (ขาดทุน) จากสัญญาซื้อขายน้ำมันดิบ และผลิตภัณฑ์น้ำมันล่วงหน้า	(136)	29	(28)			(209)	1	
กำไร (ขาดทุน) จากสัญญาซื้อขายเงินตรา ต่างประเทศล่วงหน้า	95	(11)	27			95	16	
กำไร (ขาดทุน) จากอัตราแลกเปลี่ยน	(39)	57	168			133	225	
ขาดทุนจากการด้อยค่าสินทรัพย์	(412)	-	-			(412)	-	
ส่วนแบ่งกำไรจากเงินลงทุนในบริษัทร่วมและ การร่วมค้า	(8)	157	156	N/A	-1%	115	314	174%
กำไรก่อนต้นทุนทางการเงินและภาษีเงินได้	1,753	806	1,121	-36%	39%	3,710	1,928	-48%
ต้นทุนทางการเงิน	(374)	(443)	(421)	13%	-5%	(739)	(864)	17%
กำไรก่อนภาษีเงินได้	1,379	363	700	-49%	93%	2,971	1,063	-64%
รายได้ (ค่าใช้จ่าย) ภาษีเงินได้	(253)	32	(25)	-90%	179%	(476)	7	-101%
กำไรสำหรับงวด	1,126	395	675	-40%	71%	2,494	1,070	-57%
ส่วนที่เป็นของบริษัทใหญ่	985	214	528			2,153	742	
ส่วนที่เป็นของส่วนได้เสียที่ไม่มีอำนาจควบคุม	141	181	147			341	328	
กำไรต่อหุ้นขั้นพื้นฐาน (บาทต่อหุ้น)	0.72	0.16	0.38			1.56	0.54	

หมายเหตุ: งบการเงินไตรมาส 2 ปี 2561 ปรับปรุงใหม่เนื่องจากการปรับมูลค่ายุติธรรมเงินลงทุนโครงการผลิตไฟฟ้าพลังงานความร้อนใต้พิภพในประเทศอินโดนีเซีย

ผลการดำเนินงาน Q2/2562 บริษัทฯ และบริษัทย่อย มีกำไรสุทธิรวม 675 ล้านบาท ลดลง 40% YoY และเพิ่มขึ้น 71% QoQ โดยเป็นกำไรสุทธิส่วนของบริษัทใหญ่ 528 ล้านบาท คิดเป็นกำไรต่อหุ้น 0.38 บาท โดยมีสาเหตุหลักดังนี้

- 1) รายได้จากการขายและการให้บริการรวม 48,326 ล้านบาท เพิ่มขึ้น 6% YoY ส่วนใหญ่มาจากธุรกิจที่เกี่ยวข้องกับน้ำมัน โดยในส่วนของบริษัทฯ มีรายได้เพิ่มขึ้นจากปริมาณการจำหน่ายรวมที่เพิ่มขึ้น 9% ในส่วนของตลาดค้าปลีกและธุรกิจส่งออก และบริษัท BCP Trading จำกัด มีรายได้เพิ่มขึ้นเนื่องจากการขยายธุรกรรมด้านปริมาณการค้าและด้านธุรกรรมกับคู่ค้าใหม่เพิ่มขึ้น
เมื่อเทียบกับ Q1/2562 รายได้เพิ่มขึ้น 6% ส่วนใหญ่มาจากรายได้ของธุรกิจที่เกี่ยวข้องกับน้ำมันเพิ่มขึ้นจากราคาขายเฉลี่ยต่อหน่วยที่เพิ่มขึ้น โดยปริมาณการจำหน่ายรวมใกล้เคียงกับไตรมาสก่อนหน้า รายได้จากธุรกิจผลิตภัณฑ์ชีวภาพเพิ่มขึ้น จากปริมาณการจำหน่ายและราคาขายเฉลี่ยผลิตภัณฑ์ B100 ที่ปรับตัวดีขึ้น
- 2) กำไรขั้นต้น 2,588 ล้านบาท ลดลง 33% YoY โดยหลักมาจากธุรกิจโรงกลั่นที่มีค่าการกลั่นรวมอยู่ที่ 4.53 เหรียญสหรัฐ ต่อบาร์เรล ขณะที่ Q2/2561 อยู่ที่ 12.82 เหรียญสหรัฐ ต่อบาร์เรล ลดลงเนื่องจากส่วนต่างราคาน้ำมันสำเร็จรูปและน้ำมันดิบอ้างอิงในผลิตภัณฑ์ส่วนใหญ่ปรับตัวลดลง ประกอบกับไตรมาสนี้ธุรกิจโรงกลั่นมี Inventory



Loss 107 ล้านบาท (รวมค่าเผื่อการลดมูลค่าสินค้าคงเหลือ LCM 15 ล้านบาท) ลดลงจาก Q2/2561 ที่มี Inventory Gain 856 ล้านบาท ขณะที่ค่าการตลาดรวมสุทธิปรับเพิ่มขึ้นจาก 0.75 บาทต่อลิตรเป็น 0.83 บาทต่อลิตร จากการผลักดันสัดส่วนการจำหน่ายในตลาดค้าปลีกเพิ่มขึ้นต่อเนื่อง ประกอบกับราคาน้ำมันดิบปรับลดลงในระหว่างไตรมาส

เมื่อเทียบกับ Q1/2562 กำไรขั้นต้นเพิ่มขึ้น 19% ส่วนใหญ่มาจากธุรกิจโรงกลั่น ที่มีค่าการกลั่นรวมดีขึ้นจากส่วนต่างราคาน้ำมันเบนซิน-ดูไบ (UNL95/DB) ปรับตัวสูงขึ้น และมีอัตราการผลิตและสัดส่วนผลิตภัณฑ์ที่มีมูลค่าสูงเพิ่มขึ้นจากไตรมาสก่อน แต่มี Inventory Loss (รวมกลับรายการค่าเผื่อการลดมูลค่าสินค้าคงเหลือ LCM) เพิ่มขึ้นจาก Q1/2562 จากสถานการณ์ราคาน้ำมันดิบในตลาดโลกที่ผันผวนระหว่างไตรมาสนี้

- 3) รายได้อื่น 77 ล้านบาท ลดลง 57% YoY และ 5% QoQ ส่วนใหญ่เปลี่ยนแปลงลดลง YoY จากบริษัท บีซีพีจี จำกัด (มหาชน) ที่มีการบันทึกรายได้เงินชดเชยความเสียหายจากพายุไต้ฝุ่นที่ประเทศญี่ปุ่นจำนวน 99 ล้านบาท ใน Q2/2561
- 4) ค่าใช้จ่ายในการขายและบริหาร 1,897 ล้านบาท เพิ่มขึ้น 6% YoY ส่วนใหญ่เพิ่มขึ้นจากค่าใช้จ่ายพนักงานของกลุ่มบริษัทฯ และจากการบันทึกประมาณการหนี้สินผลประโยชน์พนักงานเมื่อเกษียณอายุ ตามพระราชบัญญัติคุ้มครองแรงงานที่ได้ถูกปรับปรุงเมื่อวันที่ 5 เมษายน 2562 และกำหนดให้นายจ้างต้องจ่ายค่าชดเชยให้ลูกจ้างที่ถูกเลิกจ้างเพิ่มเติม หากลูกจ้างทำงานติดต่อกันครบ 20 ปีขึ้นไป ลูกจ้างมีสิทธิได้รับค่าชดเชยไม่น้อยกว่าค่าจ้างอัตราสุดท้าย 400 วัน และเพิ่มขึ้นในส่วนของค่าเสื่อมราคาและค่าตัดจำหน่ายของบริษัทฯ และบริษัท บางจาก รีเทล จำกัด ตามการขยายจำนวนสถานีบริการน้ำมันและสาขาธุรกิจ Non-oil
- เมื่อเทียบกับ Q1/2562 ค่าใช้จ่ายในการขายและบริหารเพิ่มขึ้น 10% จากค่าใช้จ่ายประมาณการหนี้สินผลประโยชน์พนักงานข้างต้น ค่าโฆษณาประชาสัมพันธ์ และค่าสาธารณูปโภค
- 5) กำไรจากอัตราแลกเปลี่ยน 168 ล้านบาท จากการแข็งค่าของสกุลเงินบาทเทียบกับสกุลเงินตราต่างประเทศ ทำให้เกิดกำไรซึ่งส่วนใหญ่มาจากการแปลงค่ารายการเงินกู้ยืมและเจ้าหนี้การค้าสกุลเงินตราต่างประเทศของบริษัทฯ
- 6) ส่วนแบ่งกำไรจากบริษัทร่วม 156 ล้านบาท ประกอบด้วย (1) บริษัท Star Energy Group Holdings Pte. Ltd. 74 ล้านบาท (2) บริษัท PetroWind Energy Inc. -12 ล้านบาท (3) บริษัท อุบล ไปโอ เอทานอล จำกัด (มหาชน) -15 ล้านบาท (4) บริษัท บงกช มารีน เซอร์วิส จำกัด 7 ล้านบาท (5) บริษัท OKEA ASA 102 ล้านบาท
- 7) ต้นทุนทางการเงิน 421 ล้านบาท เพิ่มขึ้น 13% YoY และ ลดลง 5% QoQ ส่วนใหญ่เกิดจากต้นทุนทางการเงินในส่วนของบริษัทฯ จากการออกหุ้นกู้ มูลค่า 4,000 ล้านบาท อัตราดอกเบี้ยร้อยละ 2.13 - 3.42 อายุหุ้นกู้ 2 - 7 ปี และออกหุ้นกู้ มูลค่า 7,000 ล้านบาท อัตราดอกเบี้ยร้อยละ 4.04 อายุหุ้นกู้ 10 ปี เมื่อเดือนสิงหาคม และธันวาคม 2561 ตามลำดับ และลดลง QoQ จากหุ้นกู้ที่ครบกำหนดไถ่ถอน มูลค่า 4,000 ล้านบาท เมื่อเดือนเมษายน 2562



สรุปผลการดำเนินงานของบริษัทฯ และบริษัทย่อยจำแนกตามธุรกิจ

1) กลุ่มธุรกิจโรงกลั่นและการค้าน้ำมัน

ตารางแสดงสถานการณ์ราคาน้ำมันดิบ (หน่วย: เหรียญสหรัฐฯ ต่อบาร์เรล)

ราคาน้ำมันดิบ	Q2/2561		Q1/2562		Q2/2562		YoY +/-	QoQ +/-	6M 2561	6M 2562	YoY +/-
	เฉลี่ย	เฉลี่ย	สูงสุด	ต่ำสุด	เฉลี่ย						
Dubai (DB)	72.07	63.41	74.49	59.33	67.55	-4.52	4.14	68.01	65.48	-2.54	
Dated Brent (DTD)	74.39	63.13	74.69	62.11	68.86	-5.53	5.73	70.58	65.95	-4.63	
DTD/DB	2.33	-0.27	3.66	-2.23	1.32	-1.01	1.59	2.56	0.48	-2.09	

สถานการณ์และแนวโน้มราคาน้ำมันดิบ

ราคาน้ำมันดิบดูไบใน Q2/2562 เปรียบเทียบกับ Q2/2561 ปรับลดลง 4.52 เหรียญสหรัฐฯ ต่อบาร์เรล โดยได้รับแรงกดดันจากความกังวลเรื่องการชะลอตัวของเศรษฐกิจโลก อันเนื่องมาจากสงครามการค้าระหว่างสหรัฐฯ กับจีน ส่งผลกระทบให้อุปสงค์น้ำมันลดลง ทั้งนี้กองทุนการเงินระหว่างประเทศปรับลดตัวเลขคาดการณ์อัตราการเติบโตของเศรษฐกิจโลก โดยคาดว่าเศรษฐกิจโลกอาจเติบโตเพียงร้อยละ 3.3 ในปี 2562 ซึ่งปรับลดลงร้อยละ 0.2 จากตัวเลขคาดการณ์ในเดือนมกราคม 2562 และองค์การพลังงานระหว่างประเทศปรับลดตัวเลขคาดการณ์อัตราการเติบโตของอุปสงค์น้ำมันโลกปี 2562 ในรายงานประจำเดือนมิถุนายน 2562 โดยปรับลดลง 100,000 บาร์เรลต่อวัน มาอยู่ที่ระดับ 1.20 ล้านบาร์เรลต่อวัน

ราคาน้ำมันดิบดูไบใน Q2/2562 โดยเฉลี่ยปรับสูงขึ้น 4.14 เหรียญสหรัฐฯ ต่อบาร์เรลเมื่อเทียบกับ Q1/2562 โดยได้รับแรงหนุนจากความกังวลที่ว่าอุปทานน้ำมันในตลาดโลกจะตึงตัวมากยิ่งขึ้น หลังรัฐบาลสหรัฐฯ ประกาศยกเลิกคำสั่งผ่อนผันมาตรการคว่ำบาตรการส่งออกน้ำมันดิบอิหร่าน ซึ่งสิ้นสุดในช่วงต้นเดือนพฤษภาคม 2562 และอิหร่านได้ออกมาตอบโต้ที่จะใช้กำลังขีดขวางไม่ให้ใช้ช่องแคบฮอร์มุซในการส่งออกน้ำมัน ซึ่งปัจจุบันมีการลำเลียงน้ำมันผ่านช่องแคบฮอร์มุซประมาณ 19 ล้านบาร์เรลต่อวัน หรือร้อยละ 20 ของอุปทานน้ำมันโลก ประกอบกับมาตรการคว่ำบาตรของสหรัฐฯ ต่อเวเนซุเอลาและปัญหาทางเศรษฐกิจและการเมืองภายในประเทศที่รุนแรงมากขึ้นส่งผลให้การส่งออกน้ำมันดิบลดลง ขณะที่กลุ่มโอเปกและพันธมิตรยังคงร่วมมือกันปรับลดกำลังการผลิตอย่างต่อเนื่อง โดยในเดือนพฤษภาคม 2562 ปริมาณการผลิตน้ำมันดิบของกลุ่มโอเปกปรับลดลงสู่ระดับต่ำที่สุดในรอบ 5 ปี มาอยู่ที่ระดับประมาณ 29.95 ล้านบาร์เรลต่อวัน

เมื่อเปรียบเทียบส่วนต่างราคาน้ำมันดิบเดทท์เบรนต์กับดูไบ (DTD/DB) เฉลี่ยใน Q2/2562 เปรียบเทียบกับ Q2/2561 ปรับลดลง 1.01 เหรียญสหรัฐฯ ต่อบาร์เรล โดยได้แรงกดดันจากอุปทานน้ำมันดิบเกรดเบาที่มีมากขึ้น เมื่อเทียบกับช่วงเวลาเดียวกันของปีก่อนที่เกิดภาวะตลาดตึงตัว ทั้งนี้ปริมาณการผลิตน้ำมันดิบของสหรัฐฯ ปรับเพิ่มขึ้นเต็มกำลังการผลิตนับจากต้นปีสู่ระดับ 12.30 ล้านบาร์เรลต่อวัน

ส่วนต่างราคาน้ำมันดิบเดทท์เบรนต์กับดูไบ (DTD/DB) ใน Q2/2562 โดยเฉลี่ยปรับเพิ่มขึ้น 1.59 เหรียญสหรัฐฯ ต่อบาร์เรลเมื่อเทียบกับ Q1/2562 เนื่องจากโปแลนด์และเยอรมนีได้ระงับการนำเข้าน้ำมันดิบจากรัสเซียผ่านทางท่อส่งดรูซบา ซึ่งมีความสามารถจัดส่งน้ำมันดิบได้ 1 ล้านบาร์เรลต่อวัน เนื่องจากน้ำมันดิบมีการปนเปื้อน ทำให้ต้องซื้อน้ำมันดิบเกรดเบามาทดแทนและนำเข้าน้ำมันดีเซลอย่างเร่งด่วน ส่งผลให้ราคาน้ำมันดิบเกรดเบาที่ให้อัตราผลผลิตดีเซลสูงมีราคาสูงขึ้นด้วย นอกจากนี้อุปสงค์น้ำมันเกรดเบาในภูมิภาคเพิ่มขึ้นเพื่อเตรียมความพร้อมรองรับการผลิตเป็นน้ำมันเตาเกรดก้ำมะถันต่ำ ก่อนที่มาตรการจำกัดค่าก้ำมะถันในน้ำมันเตาไม่เกิน 0.5% ขององค์การทางทะเลระหว่างประเทศ (IMO) จะมีผลบังคับใช้ในวันที่ 1 มกราคม 2563



ตารางแสดงส่วนต่างราคาน้ำมันสำเร็จรูปและน้ำมันดิบอ้างอิง (หน่วย: เหรียญสหรัฐฯ ต่อบาร์เรล)

ส่วนต่างราคาน้ำมันสำเร็จรูป และน้ำมันดิบอ้างอิง	Q2/2561	Q1/2562	Q2/2562		YoY	QoQ	6M	6M	YoY	
	เฉลี่ย	เฉลี่ย	สูงสุด	ต่ำสุด	เฉลี่ย	+/-	+/-	2561	2562	+/-
UNL95/DB	12.15	3.77	12.68	4.54	7.57	-4.58	3.80	12.92	5.67	-7.25
IK/DB	15.29	12.95	14.18	10.58	12.19	-3.09	-0.76	15.67	12.57	-3.09
GO/DB	14.63	12.75	13.74	10.46	12.37	-2.26	-0.39	14.69	12.56	-2.13
FO/DB	-4.45	0.54	1.44	-5.77	-2.34	2.11	-2.88	-4.71	-0.90	3.81

สถานการณ์ส่วนต่างราคาน้ำมันสำเร็จรูปและน้ำมันดิบอ้างอิง (Crack Spread)

- ส่วนต่างราคาน้ำมันเบนซิน - ดูไบ (UNL95/DB) ใน Q2/2562 เฉลี่ย 7.57 เหรียญสหรัฐฯ ต่อบาร์เรล ปรับลดลง 4.58 เหรียญสหรัฐฯ ต่อบาร์เรลเมื่อเทียบกับ Q2/2561 เนื่องจากสถานการณ์ความตึงเครียดของสงครามการค้าระหว่างสหรัฐกับจีน ส่งผลกระทบให้อุปสงค์น้ำมันเบนซินลดลง

ส่วนต่างราคาน้ำมันเบนซิน - ดูไบ (UNL95/DB) ปรับเพิ่มขึ้น 3.80 เหรียญสหรัฐฯ ต่อบาร์เรล เทียบกับเฉลี่ย 3.77 เหรียญสหรัฐฯ ต่อบาร์เรลในไตรมาสก่อนหน้า โดยได้รับแรงหนุนจากผู้ค้าน้ำมันสามารถส่งออกน้ำมันเบนซินจากเอเชียไปยังสหรัฐ (Arbitrage) เพื่อรองรับอุปสงค์ในช่วงฤดูร้อน
- ส่วนต่างราคาน้ำมันเจ็ท (เคโรซีน) - ดูไบ (IK/DB) ใน Q2/2562 เฉลี่ย 12.19 เหรียญสหรัฐฯ ต่อบาร์เรล ปรับลดลง 3.09 เหรียญสหรัฐฯ ต่อบาร์เรลเมื่อเทียบกับ Q2/2561 เนื่องจากจีนส่งออกเพิ่มขึ้นประมาณร้อยละ 30 เมื่อเทียบกับช่วงเวลาเดียวกันของปีก่อน ส่งผลให้อุปทานน้ำมันเจ็ท/เคโรซีนภายในภูมิภาคเอเชียอยู่ในภาวะล้นตลาด

ส่วนต่างราคาน้ำมันเจ็ท (เคโรซีน) - ดูไบ (IK/DB) ปรับลดลง 0.76 เหรียญสหรัฐฯ ต่อบาร์เรลเทียบกับเฉลี่ย 12.95 เหรียญสหรัฐฯ ต่อบาร์เรลในไตรมาสก่อนหน้า โดยได้รับแรงกดดันจากอุปสงค์ที่ลดลงจากสภาพอากาศที่อุ่นขึ้นในฤดูร้อน อย่างไรก็ตามยังมีแรงหนุนจากการส่งออกน้ำมันเจ็ท/เคโรซีนจากเอเชียไปยังตะวันตก (Arbitrage) เพื่อรองรับการเดินทางทางอากาศที่สูงขึ้นในช่วงฤดูร้อน
- ส่วนต่างราคาน้ำมันดีเซล - ดูไบ (GO/DB) ใน Q2/2562 เฉลี่ย 12.37 เหรียญสหรัฐฯ ต่อบาร์เรล ปรับลดลง 2.26 เหรียญสหรัฐฯ ต่อบาร์เรลเมื่อเทียบกับ Q2/2561 โดยได้รับแรงกดดันจากอุปทานที่เพิ่มขึ้นในภูมิภาค เนื่องจากจีนส่งออกเพิ่มขึ้นประมาณร้อยละ 40 เมื่อเทียบกับช่วงเวลาเดียวกันของปีก่อน ส่งผลให้อุปทานน้ำมันดีเซลภายในภูมิภาคเอเชียอยู่ในภาวะล้นตลาด

ส่วนต่างราคาน้ำมันดีเซล - ดูไบ (GO/DB) ปรับลดลง 0.39 เหรียญสหรัฐฯ ต่อบาร์เรลเทียบกับเฉลี่ย 12.75 เหรียญสหรัฐฯ ต่อบาร์เรลในไตรมาสก่อนหน้า โดยได้รับแรงกดดันจากอุปทานที่เพิ่มขึ้นหลังโรงกลั่นเริ่มกลับมาจากช่วงซ่อมบำรุงประจำปี และอุปสงค์ที่ลดลงจากภาคการประมงของจีนหลังเข้าสู่ฤดูกาลห้ามทำประมงในทะเลจีนใต้และตะวันออก
- ส่วนต่างราคาน้ำมันเตา - ดูไบ (FO/DB) ใน Q2/2562 เฉลี่ย -2.34 เหรียญสหรัฐฯ ต่อบาร์เรล ปรับเพิ่มขึ้น 2.11 เหรียญสหรัฐฯ ต่อบาร์เรลเมื่อเทียบกับ Q2/2561 โดยได้รับแรงหนุนจากการปรับลดกำลังการผลิตของกลุ่มโอเปกและพันธมิตร รวมทั้งการส่งออกที่ลดลงของน้ำมันดิบเกรดหนักจากเวเนซุเอลาหลังถูกรัฐบาลสหรัฐคว่ำบาตร ส่งผลให้ปริมาณน้ำมันเตาที่ส่งออกมายังสิงคโปร์ลดลง

ส่วนต่างราคาน้ำมันเตา - ดูไบ (FO/DB) ปรับลดลง 2.88 เหรียญสหรัฐฯ ต่อบาร์เรลเทียบกับเฉลี่ย 0.54 เหรียญสหรัฐฯ ต่อบาร์เรลในไตรมาสก่อนหน้า โดยได้รับแรงกดดันจากอุปสงค์น้ำมันเชื้อเพลิงเดินทะเลเกรดกำมะถันสูงที่ชะลอตัวจากการเตรียมความพร้อมเข้าสู่การใช้น้ำมันเชื้อเพลิงเดินทะเลเกรดกำมะถันต่ำไม่เกินร้อยละ 0.5 ในปี 2563 และการนำเข้าน้ำมันเตาที่ลดลงของญี่ปุ่น เนื่องจากมีการปรับไปใช้ก๊าซธรรมชาติ (LNG) ในการผลิตไฟฟ้ามากขึ้น



ผลการดำเนินงานของกลุ่มธุรกิจโรงกลั่นและการค้าน้ำมัน

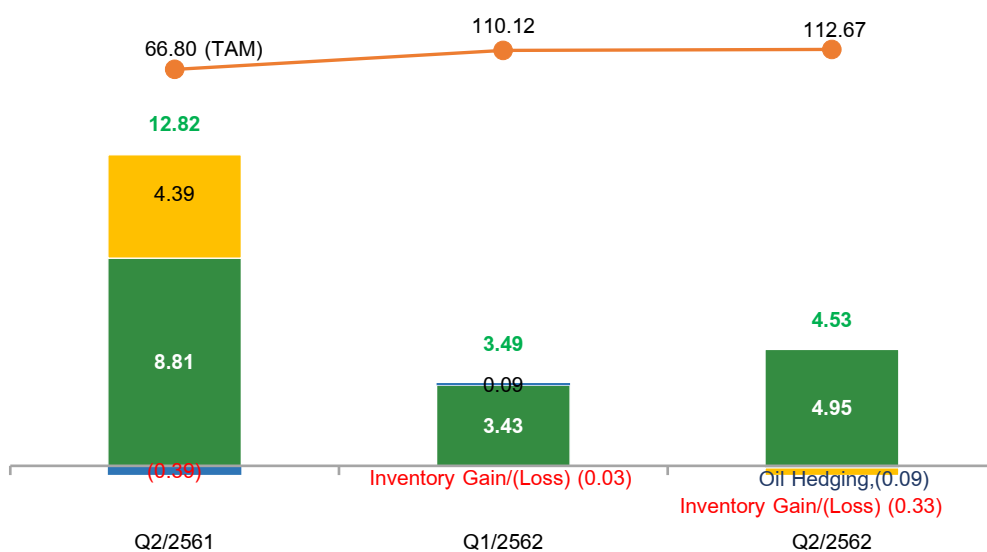
ตารางแสดงผลการดำเนินงานกลุ่มธุรกิจ โรงกลั่นและการค้าน้ำมัน	Q2/2561	Q1/2562	Q2/2562	YoY	QoQ	6M2561	6M2562	YoY
อัตราการผลิตเฉลี่ย (พันบาร์เรลต่อวัน)	66.80	110.12	112.67	69%	2%	87.96	111.40	27%
อัตรากำลังการผลิต	56%	92%	94%			73%	93%	
อัตราแลกเปลี่ยนเฉลี่ย (THB/USD)	32.09	31.79	31.76			31.90	31.77	
(หน่วย: ล้านบาท)								
ค่าการกลั่นพื้นฐาน	1,719	1,080	1,611	-6%	49%	3,814	2,691	-29%
Oil Hedging	(75)	29	(28)	63%	-197%	(112)	0.88	101%
Inventory Gain/ (Loss) ^{1/}	856	(9)	(107)	-113%	N/A	787	(116)	-115%
ค่าการกลั่นรวม	2,501	1,100	1,476	-41%	34%	4,489	2,576	-43%
EBITDA	1,929	517	650	-66%	26%	3,208	1,167	-64%

หมายเหตุ: 1/ ตัวเลข Inventory Gain / (Loss) ที่แสดงในตารางรวมรายการค่าเพื่อการลดมูลค่าสินค้าคงเหลือ LCM

กราฟแสดงค่าการกลั่นรวมและกำลังการกลั่น

หน่วย: เหรียญสหรัฐ ต่อบาร์เรล

■ ค่าการกลั่นพื้นฐาน ■ Oil Hedging ■ Inventory Gain/(Loss) 1/ ● Crude run (KBD)



หมายเหตุ: 1/ ตัวเลข Inventory Gain / (Loss) ที่แสดงรวมรายการค่าเพื่อการลดมูลค่าสินค้าคงเหลือ LCM

ปริมาณการจำหน่ายผลิตภัณฑ์น้ำมันรวมของบริษัทฯ	Q2/2561	Q1/2562	Q2/2562	YoY	QoQ	6M2561	6M2562	YoY
ธุรกิจการตลาด								
ค้าปลีก	1,008	1,032	1,093	8%	6%	2,005	2,125	6%
อุตสาหกรรม	447	489	449	1%	-8%	963	938	-3%
รวม	1,455	1,521	1,543	6%	1%	2,969	3,064	3%
ธุรกิจค้าส่ง								
บริษัทน้ำมันมาตรา 7	144	138	149	3%	8%	295	286	-3%
ส่งออก	141	246	205	45%	-17%	340	450	32%
รวม	285	383	354	24%	-8%	635	737	16%
ปริมาณการจำหน่ายรวม	1,740	1,904	1,896	9%	-0.4%	3,604	3,801	5%

หมายเหตุ: ปริมาณการจำหน่ายไม่รวมการแลกเปลี่ยนน้ำมันกับบริษัทน้ำมันมาตรา 7 และการจำหน่ายผลิตภัณฑ์น้ำมันดิบ

ผลการดำเนินงาน Q2/2562 ของกลุ่มธุรกิจโรงกลั่นมี EBITDA 650 ล้านบาท ลดลง 1,278 ล้านบาท เมื่อเทียบกับ Q2/2561 โดยมีปัจจัยที่ส่งผลต่อการดำเนินงานดังนี้

1. โรงกลั่นบางจากฯ มีอัตรากำลังการผลิตเฉลี่ยใน Q2/2562 อยู่ที่ 112.67 พันบาร์เรลต่อวัน หรือคิดเป็น 94% ของกำลังการผลิตรวมของโรงกลั่นและอัตรากำลังการผลิตเพิ่มขึ้น 69% YoY เนื่องจากใน Q2/2561 มีการหยุดซ่อมบำรุงโรงกลั่นตามแผนการหยุดซ่อมบำรุงโรงกลั่นประจำปี ตั้งแต่วันที่ 30 เมษายนถึงวันที่ 13 มิถุนายน 2561 รวมจำนวน 45 วัน

2. ในไตรมาสนี้ธุรกิจโรงกลั่นมีค่าการกลั่นรวม (Total GRM) 1,476 ล้านบาท หรือคิดเป็น 4.53 เหรียญสหรัฐฯ ต่อบาร์เรล ลดลง 41% เมื่อเทียบกับ Q2/2561 ที่มีค่าการกลั่นรวมเท่ากับ 2,501 ล้านบาท หรือคิดเป็น 12.82 เหรียญสหรัฐฯ ต่อบาร์เรล โดยมีสาเหตุหลักดังนี้

- ค่าการกลั่นพื้นฐาน (Market GRM) ลดลง 108 ล้านบาท เมื่อเทียบกับ Q2/2561 สาเหตุหลักมาจากส่วนต่างราคาน้ำมันสำเร็จรูปและน้ำมันดิบอ้างอิงในผลิตภัณฑ์ส่วนใหญ่ปรับตัวลดลง จากการที่อุปทานน้ำมันสำเร็จรูปอยู่ในภาวะล้นตลาดและมีความวิตกกังวลเกี่ยวกับสงครามการค้าระหว่างสหรัฐฯกับจีน โดยส่วนต่างราคาน้ำมันเบนซิน-ดูไบ (UNL95/DB) เฉลี่ยลดลง 4.58 เหรียญสหรัฐฯ ต่อบาร์เรล ส่วนต่างราคาน้ำมันเจ็ท (เคโรซีน)-ดูไบ (IK/DB) เฉลี่ยลดลง 3.09 เหรียญสหรัฐฯ ต่อบาร์เรล และส่วนต่างราคาน้ำมันดีเซล-ดูไบ (GO/DB) เฉลี่ยลดลง 2.26 เหรียญสหรัฐฯ ต่อบาร์เรล
- ในไตรมาสนี้ธุรกิจโรงกลั่นขาดทุนจากสัญญาซื้อขายน้ำมันดิบและผลิตภัณฑ์น้ำมันล่วงหน้า 28 ล้านบาท จากราคาน้ำมันดิบดูไบที่ปรับตัวเพิ่มขึ้นมากกว่าราคาน้ำมันดิบเดทต์เบรนท์ในระหว่างไตรมาสจึงเกิดการขาดทุน
- ธุรกิจโรงกลั่นมี Inventory Loss ในไตรมาสนี้ 107 ล้านบาท (รวมค่าเผื่อการลดมูลค่าสินค้าคงเหลือ LCM 15 ล้านบาท) จากสถานการณ์ราคาน้ำมันดิบในตลาดโลกที่ผันผวนระหว่างไตรมาสนี้ โดยราคาน้ำมันดิบดูไบปรับตัวเพิ่มขึ้นไปที่ระดับเฉลี่ย 70.95 เหรียญสหรัฐฯ ต่อบาร์เรลในเดือนเมษายนและปรับลดลงในช่วงกลางเดือนพฤษภาคมถึงต้นเดือนมิถุนายน ซึ่งราคาน้ำมันดิบดูไบเฉลี่ยเดือนมิถุนายนอยู่ที่ 61.76 เหรียญสหรัฐฯ ต่อบาร์เรล ในขณะที่ Q2/2561 มี Inventory Gain 856 ล้านบาท จากระดับราคาน้ำมันดิบเฉลี่ยที่ปรับสูงขึ้นในระหว่างไตรมาส

3. บริษัท BCP Trading Pte. Ltd. ("BCPT") มีกำไรขั้นต้นเพิ่มขึ้นจาก Q2/2561 จากการขยายธุรกรรมทั้งด้านปริมาณการค้าและด้านธุรกรรมกับลูกค้าใหม่เพิ่มขึ้น โดยในไตรมาสบริษัท BCPT มีธุรกรรมการซื้อขายน้ำมันดิบและผลิตภัณฑ์น้ำมันรวมทั้งสิ้น 4.85 ล้านบาร์เรล เพิ่มขึ้น 0.31 ล้านบาร์เรลเมื่อเทียบกับ Q2/2561 ซึ่งผลิตภัณฑ์หลักที่มีการซื้อขายในไตรมาสนี้ได้แก่ น้ำมันเตา น้ำมันเบนซิน และน้ำมันดิบ เป็นต้น

ผลการดำเนินงาน Q2/2562 เทียบกับ Q1/2562 ของกลุ่มธุรกิจโรงกลั่นมี EBITDA เพิ่มขึ้น 133 ล้านบาท โดยมีปัจจัยที่ส่งผลต่อการดำเนินงานดังนี้



1. โรงกลั่นบางจากฯ มีอัตรากำลังการผลิตเฉลี่ยเพิ่มขึ้น 2% จากไตรมาสก่อนหน้า เนื่องจากใน Q1/2562 พบความผิดปกติของอุปกรณ์อัดก๊าซ (Gas Compressor) ในหน่วยแตกโมเลกุล (Hydrocracking Unit) ในช่วงเดือนมีนาคม จึงทำให้หยุดหน่วยชั่วคราวเพื่อตรวจสอบและดำเนินการแก้ไขอุปกรณ์ดังกล่าว
2. ธุรกิจโรงกลั่นมีค่าการกลั่นรวม (Total GRM) เพิ่มขึ้น 376 ล้านบาท เมื่อเทียบกับ Q1/2562 โดยมีสาเหตุหลักดังนี้
 - ค่าการกลั่นพื้นฐาน (Market GRM) เพิ่มขึ้น 531 ล้านบาท เนื่องจากส่วนต่างราคาน้ำมันเบนซิน-ดูไบ (UNL95/DB) เฉลี่ยเพิ่มขึ้นถึง 3.80 เหรียญสหรัฐฯ ต่อบาร์เรล จากอุปสงค์น้ำมันเบนซินในช่วงฤดูร้อนของสหรัฐฯ ถึงแม้ว่าส่วนต่างราคาน้ำมันเตา-ดูไบ (FO/DB) ปรับลดลงเมื่อเทียบกับไตรมาสก่อนหน้า อีกทั้งโรงกลั่นสามารถใช้กำลังการผลิตได้อย่างปกติต่อเนื่อง ทำให้มีอัตราการผลิตและสัดส่วนผลิตภัณฑ์ที่มีมูลค่าสูงเพิ่มขึ้นจากไตรมาสก่อน
 - ในไตรมาสนี้ธุรกิจโรงกลั่นขาดทุนจากสัญญาซื้อขายน้ำมันดิบและผลิตภัณฑ์น้ำมันล่วงหน้า 28 ล้านบาท ในขณะที่ Q1/2562 มีกำไร 29 ล้านบาท
 - ธุรกิจโรงกลั่นมี Inventory Loss ในไตรมาสนี้จำนวน 107 ล้านบาท (รวมค่าเผื่อการลดมูลค่าสินค้าคงเหลือ LCM 15 ล้านบาท) โดยในช่วงต้นไตรมาสราคาน้ำมันดิบดูไบเฉลี่ยปรับเพิ่มขึ้นต่อเนื่องจากไตรมาสก่อน แต่ในช่วงกลางเดือนพฤษภาคมถึงต้นเดือนมิถุนายน 2562 ราคาน้ำมันดิบดูไบเฉลี่ยมีการปรับตัวลดลง ในขณะที่ Q1/2562 มี Inventory Loss 9 ล้านบาท (รวมกลับรายการค่าเผื่อการลดมูลค่าสินค้าคงเหลือ LCM 689 ล้านบาท)
3. บริษัท BCP Trading Pte. Ltd. ("BCPT") มีกำไรขั้นต้นลดลงจาก Q1/2562 โดยมีสาเหตุหลักมาจากอุปสงค์น้ำมันในตลาดโลกลดลงจากสถานการณ์สงครามการค้าระหว่างสหรัฐฯและจีนในช่วงไตรมาสนี้ ส่งผลให้บริษัท BCPT มีธุรกรรมการซื้อขายผลิตภัณฑ์น้ำมันและน้ำมันดิบลดลง 2.06 ล้านบาร์เรลเมื่อเทียบกับไตรมาสก่อนหน้า อย่างไรก็ตามบริษัทยังคงขยายด้านธุรกรรมการค้ากับคู่ค้าใหม่เพิ่มขึ้นในไตรมาสนี้ตามแผนกลยุทธ์การขยายธุรกิจของบริษัท

2) กลุ่มธุรกิจการตลาด

ผลการดำเนินงานธุรกิจการตลาด

ปริมาณการจำหน่าย (ล้านลิตร)	Q2/2561	Q1/2562	Q2/2562	YoY	QoQ	6M2561	6M2562	YoY
ค่าปลีก	1,008	1,032	1,093	8%	6%	2,005	2,125	6%
อุตสาหกรรม	447	489	449	1%	-8%	963	938	-3%
รวม	1,455	1,521	1,543	6%	1%	2,969	3,064	3%
ปริมาณการจำหน่ายจำแนกตามผลิตภัณฑ์เฉพาะธุรกิจการตลาด (ล้านลิตร)								
ก๊าซปิโตรเลียมเหลว	40	34	36	-10%	3%	77	70	-9%
แก๊สโซลีน	8	8	7	-10%	-15%	17	15	-13%
แก๊สโซฮอลล์	412	412	428	4%	4%	816	841	3%
น้ำมันเครื่องบิน	215	212	242	13%	14%	424	454	7%
น้ำมันดีเซล	735	814	792	8%	-3%	1,538	1,607	4%
น้ำมันเตา และอื่นๆ	45	40	37	-17%	-8%	98	78	-20%
รวม	1,455	1,521	1,543	6%	1%	2,969	3,064	3%
ค่าการตลาดรวมสุทธิ (บาท/ลิตร)	0.75	0.71	0.83	10%	17%	0.79	0.77	-3%
EBITDA (ล้านบาท)	509	610	630	24%	3%	1,244	1,240	-0.3%

หมายเหตุ: ค่าการตลาด เฉพาะส่วนของบริษัท บางจากฯ

ผลการดำเนินงานใน Q2/2562 ของกลุ่มธุรกิจการตลาดมี EBITDA 630 ล้านบาท เพิ่มขึ้น 120 ล้านบาท เมื่อเทียบกับ Q2/2561 โดยมีปัจจัยที่ส่งผลต่อการดำเนินงานดังนี้

1. ปริมาณการจำหน่ายรวมของธุรกิจการตลาดเพิ่มขึ้น 6% YoY โดยหลักมาจากปริมาณการจำหน่ายในตลาดค่าปลีกเพิ่มขึ้น 8% YoY ซึ่งตลาดค่าปลีกยังคงมีการเติบโตอย่างต่อเนื่อง จากการขยายฐานลูกค้าตามกลยุทธ์ของบริษัทฯ และการที่บริษัทฯ ได้สนับสนุนนโยบายของกระทรวงพลังงาน โดยเปิดจำหน่ายน้ำมันดีเซล B20 ในสถานีบริการน้ำมันบางจากตามโครงการ “บางจาก B20 เพื่อรถดีเซล ลดฝุ่น ประหยัดเงิน” และจำหน่ายในราคาขายปลีกที่ถูกกว่าน้ำมันดีเซลทั่วไปลิตรละ 5 บาท เพื่อกระตุ้นให้เกิดการใช้น้ำมันคุณภาพดี ช่วยลดปริมาณฝุ่นควันจากการเผาไหม้และช่วยเกษตรกรผู้ปลูกปาล์ม ส่งผลให้ปริมาณการจำหน่ายน้ำมันผ่านตลาดค่าปลีกปรับตัวเพิ่มขึ้น ในขณะที่ปริมาณการจำหน่ายในตลาดอุตสาหกรรมยังคงใกล้เคียงกับ Q2/2561 จากสภาวะการแข่งขันในตลาดอุตสาหกรรมที่ค่อนข้างสูง

2. ค่าการตลาดรวมสุทธิเพิ่มขึ้นเมื่อเทียบกับช่วงเดียวกันของปีก่อนหน้า จากการผลักดันสัดส่วนการจำหน่ายในตลาดขายปลีกเพิ่มขึ้นต่อเนื่อง ประกอบกับราคาน้ำมันดิบปรับลดลงในระหว่างไตรมาส ทำให้ราคาขายปลีกหน้าสถานีบริการอยู่ในระดับที่เหมาะสมกับต้นทุนราคาผลิตภัณฑ์น้ำมันสำเร็จรูป ในขณะที่ Q2/2561 ได้รับผลกระทบจากราคาน้ำมันดิบในตลาดโลกสูงขึ้นอย่างมากในช่วงเดือนมิถุนายน 2561 ทำให้บริษัทฯ ชะลอการปรับราคาหน้าสถานีบริการเพื่อลดภาระของผู้บริโภค

3. บริษัทฯ ยังคงรักษาส่วนแบ่งการตลาดด้านปริมาณการจำหน่ายน้ำมันผ่านสถานีบริการอยู่ในอันดับที่ 2 (ตามข้อมูลกรมธุรกิจพลังงาน) และเพิ่มขึ้นอย่างต่อเนื่อง โดยส่วนแบ่งการตลาดสะสมเดือนมกราคม - มิถุนายน 2562 อยู่ที่ 15.8% ในขณะที่ส่วนแบ่งการตลาดสะสมเดือนมกราคม - มิถุนายน 2561 อยู่ที่ 15.5% โดยมีจำนวนสถานีบริการน้ำมัน ณ Q2/2562 จำนวนทั้งสิ้น 1,185 สาขา มีการเปิดสถานีบริการใหม่เพิ่มขึ้น 60 สาขา เทียบกับ ณ สิ้น Q2/2561 ซึ่งส่วนใหญ่เป็นสถานีบริการมาตรฐานที่อยู่ในทำเลที่มีศักยภาพเพื่อผลักดันยอดขายต่อสถานีบริการให้เพิ่มสูงขึ้น อีกทั้งบริษัทฯ ได้พัฒนาผลิตภัณฑ์ “ไฮดีเซล B20s” ที่ยกระดับคุณภาพน้ำมันดีเซล B20 ด้วยเทคโนโลยี Green S เพื่อเพิ่มค่าซีเทน ทำให้กำลังเครื่องยนต์เพิ่มขึ้น และทำความสะอาดเครื่องยนต์ได้ดีขึ้น ช่วยให้เครื่องยนต์ทำงานเต็มสมรรถนะ เป็นรายแรกและรายเดียวในขณะนี้ โดยจำหน่ายผ่าน



สถานีบริการน้ำมันบางจากในราคาเท่าน้ำมันดีเซล B20 เพื่อให้ผู้บริโภคได้ใช้น้ำมันคุณภาพในราคาประหยัด และกระตุ้นการใช้น้ำมันดีเซล B20 ให้มากขึ้น

4. ในไตรมาสนี้มีค่าใช้จ่ายในการขายและบริหารเพิ่มขึ้น 6% YoY เนื่องจากธุรกิจการตลาดมีการบันทึกประมาณการหนี้สินผลประโยชน์พนักงานเมื่อเกษียณอายุเพิ่มขึ้นจำนวน 65 ล้านบาท ตามพระราชบัญญัติคุ้มครองแรงงานที่ได้ถูกปรับปรุงเมื่อวันที่ 5 เมษายน 2562

5. ด้านธุรกิจ Non-oil ที่อยู่ภายใต้การดูแลของ บริษัท บางจาก รีเทล จำกัด (“BCR”) ยังคงพัฒนาและขยายธุรกิจอย่างต่อเนื่อง ณ Q2/2562 ร้านสะดวกซื้อ SPAR มีจำนวน 46 สาขา (เพิ่มขึ้น 11 สาขา YoY) และร้านกาแฟ Inthanin มีจำนวน 541 สาขา (เพิ่มขึ้น 50 สาขา YoY) ทั้งนี้จากการขยายสาขา การพัฒนาปรับปรุงการบริหารจัดการร้าน และการควบคุมค่าใช้จ่ายของร้านสะดวกซื้อ SPAR ร้านกาแฟ Inthanin และสำนักงานใหญ่ ทำให้ BCR มีรายได้เพิ่มขึ้น 28% YoY และ EBITDA เพิ่มขึ้น 8% YoY

ผลการดำเนินงาน Q2/2562 เทียบกับ Q1/2562 ของกลุ่มธุรกิจการตลาดมี EBITDA เพิ่มขึ้น 20 ล้านบาท โดยมีปัจจัยที่ส่งผลต่อการดำเนินงานดังนี้

1. ปริมาณการจำหน่ายรวมของธุรกิจการตลาดใกล้เคียงกับไตรมาสก่อนหน้า โดยปริมาณการจำหน่ายในตลาดค้าปลีกเพิ่มขึ้น 6% QoQ จากการผลักดันยอดขายต่อเนื่อง และการจำหน่ายน้ำมันดีเซล B20 ที่เพิ่มขึ้น บริษัทฯ ได้ขยายจำนวนสถานีบริการน้ำมันจำหน่ายน้ำมันดีเซล B20 อย่างต่อเนื่องครอบคลุมทุกภูมิภาคและเมื่อวันที่ 26 มิถุนายน 2562 บริษัทฯ เปิดตัวผลิตภัณฑ์ใหม่โดยยกระดับน้ำมัน B20 เป็น “ไฮดีเซล B20s” จำหน่ายผ่านสถานีบริการน้ำมันบางจาก ส่วนปริมาณการจำหน่ายในตลาดอุตสาหกรรมลดลง 8% QoQ จากสภาวะการแข่งขันที่ค่อนข้างสูงในตลาดอุตสาหกรรม

2. ค่าการตลาดรวมสุทธิเพิ่มขึ้นเมื่อเทียบกับไตรมาสก่อนหน้า เพิ่มขึ้นในส่วนของการตลาดค้าปลีก เนื่องจากในระหว่างไตรมาสราคาน้ำมันดิบปรับลดลง ทำให้ราคาขายปลีกหน้าสถานีบริการอยู่ในระดับที่เหมาะสมกับต้นทุนราคาผลิตภัณฑ์น้ำมันสำเร็จรูป ในขณะที่ช่วง Q1/2562 เป็นช่วงที่ราคาน้ำมันดิบปรับตัวสูงขึ้น จึงทำให้ราคาต้นทุนผลิตภัณฑ์ปรับสูงขึ้นในขณะที่ราคาหน้าสถานีบริการน้ำมันปรับขึ้นได้ช้ากว่า อีกทั้งบริษัทฯ ตีราคาหน้ามัน เพื่อเป็นของขวัญให้คนไทยที่เดินทางในช่วงเทศกาลปีใหม่ และมีการลดราคาน้ำมันไฮพรีเมียมดีเซลเพื่อสนับสนุนนโยบายของภาครัฐ ทำให้ราคาขายปลีกไม่สอดคล้องกับต้นทุนที่เพิ่มขึ้น

3. จำนวนสถานีบริการ ณ Q2/2562 มีจำนวนทั้งสิ้น 1,185 สถานี โดยมีการเปิดสถานีบริการใหม่เพิ่มขึ้น 11 สาขาจากไตรมาสก่อนหน้า และมีส่วนแบ่งการตลาดการจำหน่ายน้ำมันผ่านสถานีบริการสะสมเดือนมกราคม - มิถุนายน 2562 อยู่ที่ 15.8%

4. ค่าใช้จ่ายในการขายและบริหารเพิ่มขึ้น 13% เมื่อเทียบกับไตรมาสก่อนหน้า เนื่องจากธุรกิจการตลาดมีการบันทึกประมาณการหนี้สินผลประโยชน์พนักงานเมื่อเกษียณอายุเพิ่มขึ้นจำนวน 65 ล้านบาท

5. บริษัท บางจาก รีเทล จำกัด (“BCR”) ยังคงพัฒนาและขยายธุรกิจร้านสะดวกซื้อ SPAR และร้านกาแฟ Inthanin อย่างต่อเนื่อง สำหรับร้านกาแฟ Inthanin มีการเปิดร้านทั้งภายในและภายนอกสถานีบริการน้ำมันเพื่อเป็นการขยายฐานลูกค้าและเข้าถึงผู้บริโภคให้ได้มากขึ้น อีกทั้งยังมุ่งเน้นความเป็น Eco Brand โดยยกระดับเป็นร้านกาแฟสีเขียวที่เป็นมิตรกับสิ่งแวดล้อมด้วยการใช้บรรจุภัณฑ์ที่ย่อยสลายได้โดยธรรมชาติ ทั้งนี้จากการขยายสาขา การพัฒนาปรับปรุงการบริหารจัดการร้าน และการควบคุมค่าใช้จ่ายของร้านสะดวกซื้อ SPAR ร้านกาแฟ Inthanin และสำนักงานใหญ่ จึงทำให้ BCR มีรายได้เพิ่มขึ้น 7% QoQ และ EBITDA เพิ่มขึ้น 14% QoQ



3) กลุ่มธุรกิจพลังงานไฟฟ้า

ตารางแสดงปริมาณการจำหน่ายไฟฟ้า	Q2/2561 (ปรับปรุงใหม่)	Q1/2562	Q2/2562	YoY	QoQ	6M2561	6M2562	YoY
ธุรกิจผลิตไฟฟ้าจากเซลล์แสงอาทิตย์ - ประเทศไทย	66.70	71.88	73.33	10%	2%	132.73	145.21	9%
โครงการระยะที่ 1-3 (118 MW - Adder 8 บาท)	61.77	63.58	64.23	4%	1%	123.29	127.81	4%
โครงการโซลาร์สหกรณ์ (12 MW - FIT 5.66 บาท)	4.92	4.49	5.03	2%	12%	9.44	9.52	1%
โครงการโซลาร์อศ. (8.94 MW - FIT 4.12 บาท)	N/A	3.54	3.77	N/A	6%	N/A	7.31	N/A
โครงการโซลาร์โซลาร์ฟท็อป (0.80 MW)	N/A	0.25	0.31	N/A	21%	N/A	0.56	N/A
ธุรกิจผลิตไฟฟ้าจากเซลล์แสงอาทิตย์ - ประเทศญี่ปุ่น (14.7 MW)	14.89	4.09	5.38	-64%	31%	24.04	9.47	-61%
ธุรกิจผลิตไฟฟ้าจากพลังงานลม - ประเทศไทย (9.0 MW - Adder 3.5 บาท)	N/A	N/A	2.54	N/A	N/A	N/A	2.54	N/A
รวมปริมาณการจำหน่ายไฟฟ้า (ล้านกิโลวัตต์-ชั่วโมง)	81.58	75.97	81.25	-0.4%	7%	156.77	157.22	0.3%
รายได้จากการขายและการให้บริการ (ล้านบาท)	874	808	848	-3%	5%	1,675	1,655	-1%
ส่วนแบ่งกำไร(ขาดทุน)จากธุรกิจผลิตไฟฟ้าพลังงานลม	(6)	29	(12)	-105%	-141%	8	17	111%
ส่วนแบ่งกำไร(ขาดทุน)จากธุรกิจผลิตไฟฟ้าพลังงานความร้อนใต้พิภพ	(6)	93	74	N/A	-20%	80	167	109%
EBITDA (ล้านบาท)	762	737	721	-5%	-2%	1,457	1,458	0.1%

หมายเหตุ: งบการเงินไตรมาส 2 ปี 2561 ปรับปรุงใหม่เนื่องจากมีการปรับมูลค่ายุติธรรมเงินลงทุนโครงการผลิตไฟฟ้าพลังงานความร้อนใต้พิภพในประเทศอินโดนีเซีย

ผลการดำเนินงาน Q2/2562 เทียบกับ Q2/2561 ธุรกิจพลังงานไฟฟ้ามีรายได้ 848 ล้านบาท ลดลง 26 ล้านบาท และมี EBITDA 721 ล้านบาท ลดลง 40 ล้านบาท โดยมีปัจจัยที่ส่งผลต่อการดำเนินงาน ดังนี้

- โครงการผลิตไฟฟ้าจากเซลล์แสงอาทิตย์ในประเทศไทย มีปริมาณการจำหน่ายไฟฟ้ารวมเพิ่มขึ้น 10% YoY โดยสาเหตุหลักมาจากค่าความเข้มแสงเฉลี่ยของทุกโครงการปรับเพิ่มขึ้น เนื่องจากท้องฟ้าปลอดโปร่งและปริมาณฝนที่น้อยลงจากปีก่อน อีกทั้งกำลังการผลิตเพิ่มขึ้นจากการเปิดดำเนินการเชิงพาณิชย์ของโครงการผลิตไฟฟ้าจากพลังงานแสงอาทิตย์แบบติดตั้งบนพื้นดินสำหรับหน่วยงานราชการและสหกรณ์การเกษตรร่วมกับองค์การสงเคราะห์ทหารผ่านศึกในพระบรมราชูปถัมภ์ หรือ อศ. 2 โครงการ (กำลังการผลิตตามสัญญา รวม 8.94 เมกกะวัตต์) ตั้งแต่เดือนกรกฎาคม 2561
- โครงการผลิตไฟฟ้าจากเซลล์แสงอาทิตย์ในประเทศญี่ปุ่น มีปริมาณการจำหน่ายไฟฟ้าลดลง 64% YoY โดยสาเหตุหลักมาจากกำลังการผลิตที่ลดลงจากการจำหน่ายโครงการ Nikaho และ Nagi (กำลังการผลิตตามสัญญา รวม 19.3 เมกกะวัตต์) ให้แก่กองทุนรวมโครงสร้างพื้นฐานในประเทศญี่ปุ่นเมื่อเดือนกันยายน 2561 ขณะที่โครงการผลิตไฟฟ้าจากเซลล์แสงอาทิตย์ที่เหลืออีก 5 โครงการ (กำลังการผลิตตามสัญญา รวม 14.7 เมกกะวัตต์) มีปริมาณการจำหน่ายไฟฟ้ารวมใกล้เคียงกับ Q2/2561
- โครงการผลิตไฟฟ้าจากพลังงานลมในประเทศไทย “ลมลิกอร์” กำลังการผลิตไฟฟ้าตามสัญญา 8.965 เมกกะวัตต์ (กำลังการผลิตติดตั้ง 10 เมกกะวัตต์) ที่ อ.ปากพนัง จ.นครศรีธรรมราช ได้เริ่มจำหน่ายไฟฟ้าเชิงพาณิชย์ให้กับการไฟฟ้าส่วนภูมิภาค เมื่อวันที่ 11 เมษายน 2562 และได้รับรายได้เป็นค่าไฟฟ้าพื้นฐานบวกเงินส่วนเพิ่ม (adder) โดยได้รับ adder ที่อัตรา 3.50 บาทต่อหน่วย ระยะเวลา 10 ปี โดยในไตรมาสนี้มีปริมาณการจำหน่ายไฟฟ้า 2.5 ล้านกิโลวัตต์-ชั่วโมง
- รับรู้ส่วนแบ่งกำไรจากเงินลงทุนในบริษัทร่วม 62 ล้านบาท เพิ่มขึ้นจากช่วงเดียวกันของปีก่อน 74 ล้านบาท โดยมีปัจจัยดังนี้
 - ส่วนแบ่งขาดทุนจากธุรกิจผลิตไฟฟ้าพลังงานลม ในประเทศฟิลิปปินส์ 12 ล้านบาท โดยเป็นส่วนแบ่งขาดทุนจากการดำเนินงาน 4 ล้านบาท และเป็นค่าตัดจำหน่ายสิทธิการขายไฟจำนวน 8 ล้านบาท ซึ่งส่วนแบ่งกำไรจากการดำเนินงานลดลงจากช่วงเดียวกันของปีก่อน 6 ล้านบาท สาเหตุหลักมาจากกำลังลมที่อ่อนตัวเล็กน้อยจากช่วง

เดียวกันของปีก่อน และการปรับขึ้นของค่าใช้จ่ายดอกเบี้ยตามการปรับขึ้นของอัตราดอกเบี้ยนโยบายของประเทศฟิลิปปินส์ อย่างไรก็ตามทางบริษัทรวมได้มีการเจรจาต่อรองเพื่อให้กลับมาสู่ระดับใกล้เคียงเดิม เป็นที่เรียบร้อยแล้ว

- ส่วนแบ่งกำไรจากธุรกิจผลิตไฟฟ้าพลังงานความร้อนใต้พิภพ ในประเทศอินโดนีเซีย 74 ล้านบาท โดยแบ่งเป็นส่วนแบ่งกำไรจากการดำเนินงาน 170 ล้านบาท และเป็นค่าตัดจำหน่ายสิทธิการขายไฟฟ้าจำนวน 95 ล้านบาท ซึ่งส่วนแบ่งกำไรจากการดำเนินงานลดลง 43 ล้านบาทจากช่วงเดียวกันของปีก่อน เนื่องจาก Q2/2562 มีการหยุดซ่อมบำรุงหน่วยผลิตไฟฟ้าของโรงไฟฟ้าพลังงานความร้อนใต้พิภพบางแห่ง แต่ส่วนแบ่งกำไรสุทธิเพิ่มขึ้น เนื่องจาก Q2/2561 มีการบันทึกค่าใช้จ่ายตัดจำหน่ายรายการค่าธรรมเนียมการจัดการเงินกู้ระดับบัญชีเต็มจำนวนของวงเงินกู้เดิม (Refinance) จำนวน 123 ล้านบาท

5. ใน Q2/2562 ธุรกิจพลังงานไฟฟ้ามีกำไรจากอัตราแลกเปลี่ยนสุทธิ 31 ล้านบาท สาเหตุหลักเกิดจากการแข็งค่าของสกุลเงินบาทเทียบกับสกุลเงินตราต่างประเทศ จึงทำให้การแปลงค่าหนี้สินที่เป็นเงินสกุลเงินตราต่างประเทศกลับมาเป็นสกุลเงินบาทมีมูลค่าลดลง

ผลการดำเนินงาน Q2/2562 เทียบกับ Q1/2562 ธุรกิจพลังงานไฟฟ้ามีรายได้เพิ่มขึ้น 40 ล้านบาท และมี EBITDA ลดลง 15 ล้านบาท โดยมีปัจจัยที่ส่งผลต่อการดำเนินงาน ดังนี้

1. โครงการผลิตไฟฟ้าจากเซลล์แสงอาทิตย์ในประเทศไทย มีปริมาณการจำหน่ายไฟฟ้าเพิ่มขึ้น 2% QoQ เมื่อเทียบกับไตรมาสก่อน โดยในไตรมาสนี้มีความเข้มแสงเฉลี่ยของทุกโครงการดีขึ้น เนื่องจากปริมาณน้ำฝนที่อยู่ในระดับต่ำส่งผลให้อากาศปลอดโปร่งต่อเนื่อง

2. โครงการผลิตไฟฟ้าจากเซลล์แสงอาทิตย์ในประเทศญี่ปุ่น มีปริมาณการจำหน่ายไฟฟ้าเพิ่มขึ้น 31% QoQ ตามปัจจัยด้านฤดูกาลในช่วงไตรมาส 2 ของทุกปี จะเป็นช่วงที่ท้องฟ้าปลอดโปร่ง มีปริมาณเมฆน้อย ทำให้ค่าความเข้มแสงในไตรมาสนี้ดีขึ้น เมื่อเทียบกับในช่วงไตรมาส 1 ที่ยังเป็นช่วงของฤดูหนาวและท้องฟ้ามีเมฆหมอกมาก

3. โครงการผลิตไฟฟ้าพลังงานลมในประเทศไทย “ลมลิเกอร์” มีปริมาณการจำหน่ายไฟฟ้า 2.5 ล้านกิโลวัตต์-ชั่วโมง และเป็นการเริ่มรับรู้รายได้เป็นไตรมาสแรกจากการเริ่มจำหน่ายไฟฟ้าเชิงพาณิชย์ของโครงการ เมื่อวันที่ 11 เมษายน 2562

4. รับรู้ส่วนแบ่งกำไรจากเงินลงทุนในบริษัทรวม ลดลงจากไตรมาสก่อน 59 ล้านบาท โดยมีปัจจัยดังนี้

- ส่วนแบ่งกำไรจากธุรกิจผลิตไฟฟ้าพลังงานลม ในประเทศฟิลิปปินส์ ลดลง 41 ล้านบาท จากส่วนแบ่งกำไรจากการดำเนินงานที่ลดลง สาเหตุหลักมาจากในไตรมาส 2 เป็นช่วงนอกฤดูมรสุม ทำให้มีความเร็วลมต่ำ เมื่อเทียบกับไตรมาส 1 ที่มีการพัดผ่านของพายุมรสุมและพายุดีเปรสชันค่อนข้างมาก

- ส่วนแบ่งกำไรจากธุรกิจผลิตไฟฟ้าพลังงานความร้อนใต้พิภพ ในประเทศอินโดนีเซีย ลดลง 18 ล้านบาท เนื่องจากการหยุดซ่อมบำรุงโครงการผลิตไฟฟ้าพลังงานความร้อนใต้พิภพบางส่วน ดังกล่าวข้างต้น

5. ธุรกิจพลังงานไฟฟ้ามีค่าใช้จ่ายในการขายและบริหารลดลง 8% QoQ กลับเข้าสู่ระดับปกติ หลังจาก Q1/2562 มีการเพิ่มขึ้นของค่าใช้จ่ายพนักงาน



4) กลุ่มธุรกิจผลิตภัณฑ์ชีวภาพ

สำหรับผลการดำเนินงานกลุ่มธุรกิจผลิตภัณฑ์ชีวภาพ Q2/2562 มี EBITDA รวม 136 ล้านบาท

ธุรกิจผลิตและจำหน่ายไบโอดีเซล

ผลการดำเนินงานของ ธุรกิจผลิตและจำหน่ายไบโอดีเซล	Q2/2561	Q1/2562	Q2/2562	YoY	QoQ	6M2561	6M2562	YoY
ปริมาณการผลิตผลิตภัณฑ์ B100 (ล้านลิตร)	61.47	67.26	74.11	21%	10%	132.30	141.37	7%
ปริมาณการจำหน่ายผลิตภัณฑ์ B100 (ล้านลิตร)	68.28	71.15	82.07	20%	15%	141.02	153.22	9%
รายได้จากการขาย (ล้านบาท)	1,608	1,275	1,453	-10%	14%	3,325	2,728	-18%
กำไรขั้นต้น (ล้านบาท)	94	59	59	-37%	-1%	224	118	-47%
ราคาขายเฉลี่ยผลิตภัณฑ์ (ข้อมูลอ้างอิง: กรมธุรกิจพลังงาน)								
ผลิตภัณฑ์ B100 (บาทต่อลิตร)	25.02	20.79	21.20	-15%	2%	24.80	20.98	-15%
น้ำมันปาล์มดิบ (CPO) (บาทต่อกิโลกรัม)	20.88	16.04	17.26	-17%	8%	20.60	16.61	-19%

ผลการดำเนินงาน Q2/2562 เทียบกับ Q2/2561 ธุรกิจผลิตและจำหน่ายไบโอดีเซลมีรายได้ 1,453 ล้านบาท ลดลง 154 ล้านบาท โดยมีปัจจัยที่ส่งผลต่อการดำเนินงานดังนี้

1. ปริมาณการผลิตผลิตภัณฑ์ B100 ของ Q2/2562 อยู่ที่ 74.11 ล้านลิตร เพิ่มขึ้น 21% YoY สอดคล้องกับปริมาณการจำหน่ายที่เพิ่มขึ้น จากการที่กระทรวงพลังงานมีแนวทางช่วยเหลือเกษตรกรผู้ปลูกปาล์มน้ำมัน ด้วยการส่งเสริมการใช้น้ำมันดีเซล B20 ซึ่งเป็นน้ำมันดีเซลหมุนเร็วที่มีส่วนผสมของน้ำมันไบโอดีเซลร้อยละ 20 เพื่อใช้กับรถกระบะ รถขนส่งขนาดใหญ่ และรถขนส่งมวลชน อีกทั้งสนับสนุนราคาขาย B20 ให้ต่ำกว่าดีเซลปกติลิตรละ 5 บาท ไปจนถึงวันที่ 30 กันยายน 2562
2. ราคาขายเฉลี่ยผลิตภัณฑ์ B100 ปรับลดลงจากช่วงเดียวกันของปีก่อนหน้า ซึ่งเป็นไปตามทิศทางเดียวกับราคาน้ำมันปาล์มดิบที่ปรับลดลง โดยสถานการณ์ราคาปาล์มน้ำมันยังคงทรงตัวอยู่ในระดับต่ำ จากปริมาณผลผลิตปาล์มน้ำมันที่ออกสู่ตลาดมากขึ้น
3. กำไรขั้นต้นของ Q2/2562 อยู่ที่ 59 ล้านบาท ลดลง 37% YoY ถึงแม้ว่าปริมาณการจำหน่ายผลิตภัณฑ์ B100 จะปรับเพิ่มขึ้น 20% YoY แต่จากการที่ค่าต้นทุนการผลิตรวมของประเทศเพิ่มขึ้น จึงทำให้เกิดการแข่งขันทางด้านราคาจำหน่ายผลิตภัณฑ์ B100 ประกอบกับราคากลิเซอรินในตลาดโลกปรับตัวลดลง เมื่อเปรียบเทียบกับช่วงเดียวกันของปีก่อน ซึ่งเป็นผลมาจากประเทศอินโดนีเซียซึ่งเป็นประเทศที่ส่งออกกลีเซอรินใหญ่ที่สุดในโลกในเอเชียและเป็นอันดับ 2 ของโลกมีนโยบายปรับการใช้จากน้ำมันดีเซล B20 เป็นน้ำมันดีเซล B25 ในปีนี้ ทำให้มีปริมาณ B100 ที่ถูกผลิตเพิ่มขึ้นเป็นผลให้ปริมาณกลีเซอรินดิบออกสู่ตลาดมากขึ้นตามลำดับ ส่งผลให้กำไรขั้นต้นปรับลดลง

ผลการดำเนินงาน Q2/2562 เทียบกับ Q1/2562 ธุรกิจผลิตและจำหน่ายไบโอดีเซลมีรายได้เพิ่มขึ้น 178 ล้านบาท โดยมีปัจจัยที่ส่งผลต่อการดำเนินงานดังนี้

1. ปริมาณการผลิตผลิตภัณฑ์ B100 ของ Q2/2562 เพิ่มขึ้น 10% เมื่อเทียบกับไตรมาสก่อน สอดคล้องกับปริมาณการจำหน่ายผลิตภัณฑ์ B100 ที่เพิ่มขึ้น จากนโยบายภาครัฐที่ส่งเสริมการใช้ น้ำมันดีเซล B20 ซึ่งได้รับความนิยมในภาคการขนส่ง ส่งผลให้บริษัท บางจาก ซึ่งเป็นลูกค้าหลักมียอดจำหน่ายดีเซล B20 เดิมโตเพิ่มขึ้นอย่างต่อเนื่อง
2. ราคาขายเฉลี่ยผลิตภัณฑ์ B100 ปรับเพิ่มขึ้นจากไตรมาสก่อนตามทิศทางเดียวกับราคาน้ำมันปาล์มดิบที่เป็นผลมาจากมาตรการปรับสมดุลน้ำมันปาล์มในประเทศ โดยมติคณะรัฐมนตรีให้การไฟฟ้าฝ่ายผลิตแห่งประเทศไทย (กฟผ.) รับผิดชอบและใช้น้ำมันปาล์มดิบเป็นเชื้อเพลิงในการผลิตไฟฟ้า อีกทั้งกระทรวงพลังงานยังมีการส่งเสริมการใช้ น้ำมันดีเซล B20 ทำให้ปริมาณผลผลิตปาล์มน้ำมันในประเทศลดลง ส่งผลให้ราคาน้ำมันปาล์มดิบของประเทศปรับตัวดีขึ้นจากไตรมาสก่อน



3. กำไรขั้นต้นใกล้เคียงกับไตรมาสก่อนหน้า ถึงแม้ปริมาณการจำหน่าย B100 เพิ่มขึ้น แต่ราคาขายเฉลี่ยเชอร์รี่ดิบในไตรมาสที่ปรับตัวลดลง ซึ่งเป็นไปตามปริมาณเฉลี่ยเชอร์รี่ดิบที่ออกสู่ตลาดมากขึ้น

ธุรกิจผลิตและจำหน่ายเอทานอล

ผลการดำเนินงานของ	Q2/2561	Q1/2562	Q2/2562	YoY	QoQ	6M2561	6M2562	YoY
ธุรกิจผลิตและจำหน่ายเอทานอล								
ปริมาณการผลิตเอทานอล (ล้านลิตร)								
- บริษัท บางจากไบโอเอทานอล (ฉะเชิงเทรา) จำกัด (BBE)	8.76	11.60	9.25	6%	-20%	20.39	20.85	2%
- บริษัท เคเอสแอล กรีน อินโนเวชั่น จำกัด (มหาชน) (KGI)	30.55	42.37	34.44	13%	-19%	60.62	76.81	27%
ปริมาณการจำหน่ายเอทานอล (ล้านลิตร)	35.44	47.89	45.84	29%	-4%	70.38	93.73	33%
รายได้จากการขาย (ล้านบาท)	836	1,071	1,002	20%	-6%	1,702	2,072	22%
กำไรขั้นต้น (ล้านบาท)	71	106	74	5%	-30%	214	180	-16%
ราคาขายเฉลี่ยผลิตภัณฑ์ (ข้อมูลอ้างอิง: กรมธุรกิจพลังงาน)								
เอทานอล (บาทต่อลิตร)	23.59	22.33	21.96	-7%	-2%	24.05	22.15	-8%

ผลการดำเนินงาน Q2/2562 เทียบกับ Q2/2561 ธุรกิจผลิตและจำหน่ายเอทานอลมีรายได้ 1,002 ล้านบาท เพิ่มขึ้น 166 ล้านบาท โดยมีปัจจัยที่ส่งผลต่อการดำเนินงานดังนี้

1. ปริมาณการผลิตรวมของผลิตภัณฑ์เอทานอลอยู่ที่ 43.69 ล้านลิตร เพิ่มขึ้น 11% YoY โดยบริษัท เคเอสแอล กรีน อินโนเวชั่น จำกัด (มหาชน) มีปริมาณการผลิต 34.44 ล้านลิตร เพิ่มขึ้น 13% YoY จากการที่โรงงานผลิตเอทานอลจากกากน้ำตาล ที่อำเภอปอพลอย จังหวัดกาญจนบุรีมีการขยายกำลังการผลิตจาก 200,000 ลิตรต่อวันเป็น 300,000 ลิตรต่อวัน และบริษัท บางจากไบโอเอทานอล (ฉะเชิงเทรา) จำกัด (BBE) มีปริมาณการผลิต 9.25 ล้านลิตร เพิ่มขึ้น 6% YoY เนื่องจากมีการปรับปรุงประสิทธิภาพในกระบวนการผลิต
2. ปริมาณการจำหน่ายรวมของผลิตภัณฑ์เอทานอลอยู่ที่ 45.84 ล้านลิตร เพิ่มขึ้น 29% YoY โดยหลักมาจากปริมาณการจำหน่ายที่เพิ่มขึ้นของบริษัท เคเอสแอล กรีน อินโนเวชั่น จำกัด (มหาชน) (KGI) จากการที่มีการขยายกำลังการผลิต ทำให้สามารถรองรับความต้องการใช้เอทานอลของประเทศไทยที่ปรับเพิ่มขึ้น ซึ่งเป็นไปในทิศทางเดียวกับปริมาณการใช้น้ำมันแก๊สโซฮอล์ที่ขยายตัวเพิ่มขึ้นทุกปี
3. ราคาขายเฉลี่ยผลิตภัณฑ์เอทานอลในปีนี้ปรับตัวลดลงจากช่วงเดียวกันของปีก่อน เนื่องจากปริมาณสต็อกเอทานอลของประเทศไทยอยู่ในระดับสูง อย่างไรก็ตามจากปริมาณการจำหน่ายที่เพิ่มขึ้น ส่งผลให้ไตรมาสนี้มีรายได้จากการขายเพิ่มขึ้น 20% YoY
4. กำไรขั้นต้นของธุรกิจผลิตและจำหน่ายเอทานอลเพิ่มขึ้น 5% YoY เนื่องจากปริมาณการจำหน่ายเอทานอลรวมที่ปรับเพิ่มขึ้นถึง 29% จากช่วงเดียวกันของปีก่อน จากการที่โรงงานผลิตเอทานอลจากกากน้ำตาล ที่อำเภอปอพลอย จังหวัดกาญจนบุรีมีการขยายกำลังการผลิต ถึงแม้ว่าราคาขายเฉลี่ยเอทานอลจะปรับตัวลดลง

ผลการดำเนินงาน Q2/2562 เทียบกับ Q1/2562 ธุรกิจผลิตและจำหน่ายเอทานอลมีรายได้ลดลง 69 ล้านบาท โดยมีปัจจัยที่ส่งผลต่อการดำเนินงาน ดังนี้

1. ปริมาณการผลิตรวมของผลิตภัณฑ์เอทานอลลดลง 19% QoQ โดยบริษัท บางจากไบโอเอทานอล (ฉะเชิงเทรา) จำกัด มีปริมาณการผลิตลดลง 20% เมื่อเทียบกับไตรมาสก่อน เนื่องจากมีการปิดซ่อมบำรุงประจำปีระหว่างวันที่ 2-30 พฤษภาคม 2562 ส่วนบริษัท เคเอสแอล กรีน อินโนเวชั่น จำกัด (มหาชน) มีปริมาณการผลิตลดลง 19% เนื่องจากโรงงานที่อำเภอปอพลอย จังหวัดกาญจนบุรี และโรงงานที่อำเภอน้ำพอง จังหวัดขอนแก่น มีการหยุดซ่อมบำรุงตามแผนซ่อมบำรุงในเดือนเมษายน 2562



- ปริมาณการจำหน่ายผลิตภัณฑ์เอทานอลรวมลดลง 4% QoQ โดยเป็นผลมาจากการหยุดซ่อมบำรุงประจำปีของบริษัท บางจากไบโอเอทานอล (จะเชิงเทรา) จำกัด
- ราคาขายเฉลี่ยผลิตภัณฑ์เอทานอลในไตรมาสนี้ปรับลดลง 2% QoQ เนื่องจากปริมาณสต็อกเอทานอลของประเทศอยู่ในระดับสูง อีกทั้งปริมาณการจำหน่ายเอทานอลที่ปรับลดลง จึงส่งผลให้ไตรมาสนี้มีรายได้จากการขายลดลง 6% QoQ
- กำไรขั้นต้นของธุรกิจผลิตและจำหน่ายเอทานอลปรับลดลง 30% QoQ ซึ่งเป็นผลมาจากการปรับลดลงของราคาขายเฉลี่ยผลิตภัณฑ์เอทานอล อีกทั้งปริมาณการจำหน่ายผลิตภัณฑ์ที่ปรับลดลงจากการหยุดซ่อมบำรุงประจำปีในไตรมาสนี้ อย่างไรก็ตามบริษัทบางจากไบโอเอทานอล (จะเชิงเทรา) จำกัด ได้บริหารจัดการต้นทุนวัตถุดิบให้ต่ำลง ซึ่งคาดว่าจะทำให้ผลการดำเนินงานในครึ่งปีหลังปรับตัวดีขึ้น

5) กลุ่มธุรกิจทรัพยากรธรรมชาติ

ผลการดำเนินงานของธุรกิจทรัพยากรธรรมชาติ	Q2/2561	Q1/2562	Q2/2562	YoY	QoQ
EBITDA (ล้านบาท)	36	(23)	145	298%	726%
กำลังการผลิต-เฉพาะสัดส่วนของ OKEA (พันบาร์เรลต่อวัน)					
Draugen Field	N/A	8.64	9.24	N/A	7%
Gjøa Field	N/A	10.49	10.50	N/A	0.1%
Realized Liquids price (เหรียญสหรัฐ ต่อบาร์เรล)	N/A	56.20	60.70	N/A	8%
Realized Gas price (เหรียญสหรัฐ ต่อลูกบาศก์เมตร)	N/A	0.24	0.15	N/A	-38%
ส่วนแบ่งกำไรจากบริษัทรวม OKEA (ล้านบาท)	N/A	8	102	N/A	N/A

เมื่อวันที่ 18 มิถุนายน 2562 OKEA เสนอขายหุ้นต่อประชาชนเป็นครั้งแรก (IPO) จำนวน 15,000,000 หุ้นในตลาดหลักทรัพย์แห่งประเทศนอร์เวย์ (Oslo Stock Exchange) ด้วยราคาเสนอขาย 21 โครนเนอร์เวย์ต่อหุ้น ซึ่งภายหลังการออกหุ้นใหม่ดังกล่าว ทำให้ OKEA มีหุ้นจดทะเบียนและหุ้นที่ออกและชำระแล้วของ OKEA รวมทั้งหมดเป็น 101,839,050 หุ้น ซึ่งเป็นส่วนที่ BCPR ซื้อหุ้นเพิ่มจำนวน 2,891,574 หุ้น ตามราคาเสนอขาย นอกจากนี้ในวันที่เสนอขายหุ้น BCPR ได้ซื้อหุ้นสามัญเพิ่มเติมจำนวน 4,171,570 หุ้นภายใต้เงื่อนไขการลงทุนตามข้อตกลงการลงทุนเริ่มแรกใน OKEA ในราคา 0.1 โครนเนอร์เวย์ต่อหุ้น BCPR ได้ชำระค่าหุ้นรวมเป็นจำนวนเงิน 61 ล้านโครนเนอร์เวย์ หรือประมาณ 226 ล้านบาท ทำให้ BCPR ถือหุ้นสามัญที่มีสิทธิออกเสียงจำนวน 47,610,894 หุ้น คิดเป็นสัดส่วนร้อยละ 46.75 ของทุนจดทะเบียนของ OKEA

นอกจากนี้ IPO ครั้งนี้ ได้มีการใช้ Greenshoe Option โดยผู้ดำเนินการจัดจำหน่ายหุ้น IPO ได้ยืมหุ้นจากผู้ถือหุ้นเดิม โดยเป็นส่วนหนึ่งของ BCPR เท่ากับ 1,500,000 หุ้น ไปจำหน่ายให้กับประชาชนทั่วไป และผู้ดำเนินการจัดจำหน่ายจะพิจารณาซื้อหุ้นคืนจากตลาดฯ เพื่อเป็นมาตรการในการรักษาเสถียรภาพของราคาหุ้น OKEA หลัง IPO โดยเมื่อสิ้นสุดระยะเวลาการรักษาเสถียรภาพเมื่อวันที่ 17 กรกฎาคม 2562 พบว่าผู้ดำเนินการจัดจำหน่ายนำหุ้นมาคืนให้กับ BCPR เท่ากับ 1,366,669 หุ้น ทำให้ BCPR ถือหุ้น OKEA รวมทั้งหมด 47,477,563 หุ้น คิดเป็นร้อยละ 46.62 ของทุนจดทะเบียนของ OKEA

ผลการดำเนินงาน Q2/2562 เทียบกับ Q2/2561 กลุ่มธุรกิจทรัพยากรธรรมชาติ มี EBITDA รวม 145 ล้านบาท เพิ่มขึ้น 109 ล้านบาท โดยมีปัจจัยหลักที่ส่งผลต่อการดำเนินงาน ดังนี้

- ไตรมาสนี้รับรู้ส่วนแบ่งกำไรจากเงินลงทุนในบริษัทรวม OKEA 102 ล้านบาท โดยแบ่งเป็น
 - ส่วนแบ่งกำไรจากการดำเนินงาน 30 ล้านบาท จากแหล่ง Draugen Field และ Gjøa Field ที่มีอัตราการผลิตเฉลี่ย 20.7 และ 87.5 พันบาร์เรลต่อวันตามลำดับ (คิดเป็นสัดส่วนของ OKEA เท่ากับ 9.24 และ 10.5 พันบาร์เรลต่อวันตามลำดับ) ในไตรมาสนี้มีการจำหน่ายน้ำมันดิบจากแหล่ง Draugen Field จำนวน 2 Cargoes และมีการด้อยค่า Technical Goodwill



ของแหล่ง Gjøa Field ซึ่งตามแนวทางปฏิบัติของประเทศนอร์เวย์ที่จะต้องมีการทดสอบการด้อยค่าของ Technical Goodwill ที่เกิดขึ้นจากการลงทุนในแหล่งปิโตรเลียม Draugen Field และ Gjøa Field ทุกไตรมาส

- ส่วนแบ่งกำไรลดลง 22 ล้านบาท จากการปรับปรุงรายการประเมินมูลค่ายุติธรรมของสินทรัพย์และหนี้สิน (Purchase Price Allocation – PPA) ของแหล่ง Gjøa Field
- ส่วนแบ่งกำไรเพิ่มขึ้น จากการรับรู้กำไรจากการเปลี่ยนแปลงสัดส่วนเงินลงทุน 94 ล้านบาท จากการซื้อหุ้น IPO และการซื้อหุ้นสามัญเพิ่มภายใต้เงื่อนไขการลงทุนตามข้อตกลงการลงทุนเริ่มแรกใน OKEA

2. กลุ่มธุรกิจทรัพยากรธรรมชาติมีผลกำไรจากสัญญาซื้อขายเงินตราต่างประเทศล่วงหน้า 82 ล้านบาท ในขณะที่ Q2/2561 ไม่มีการเข้าทำสัญญาซื้อขายเงินตราต่างประเทศล่วงหน้า

ผลการดำเนินงาน Q2/2562 เทียบกับ Q1/2562 กลุ่มธุรกิจทรัพยากรธรรมชาติ มี EBITDA เพิ่มขึ้น 169 ล้านบาท โดยมีปัจจัยหลักที่ส่งผลต่อการดำเนินงาน ดังนี้

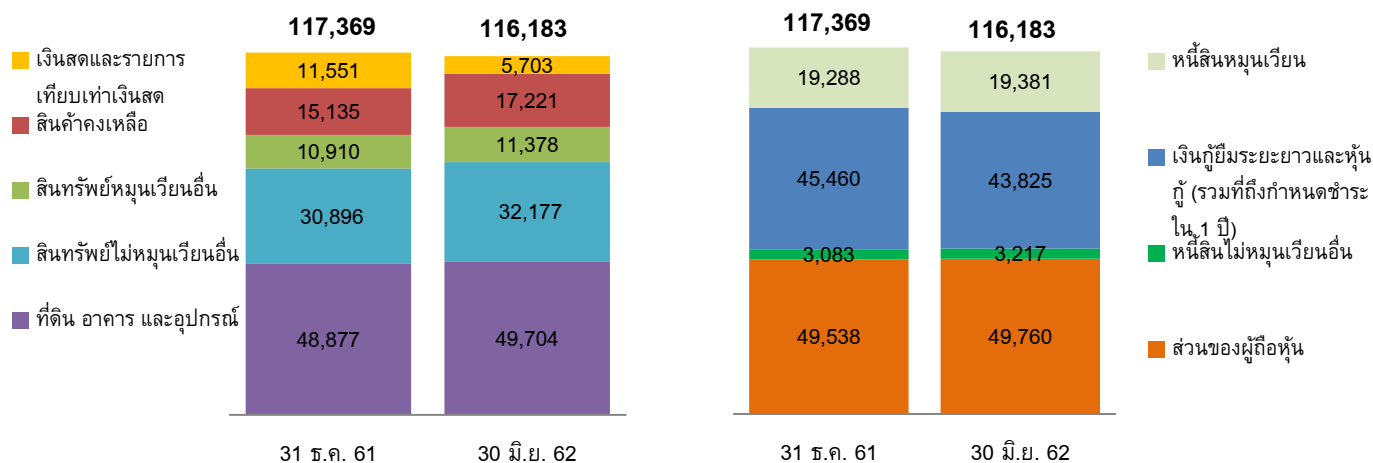
1. เมื่อเทียบกับไตรมาสก่อนหน้ามีการรับรู้ส่วนแบ่งกำไรจากเงินลงทุนในบริษัทร่วม OKEA เพิ่มขึ้น 95 ล้านบาท โดยมาจากการบันทึกกำไรจากการเปลี่ยนแปลงสัดส่วนเงินลงทุน 94 ล้านบาท และส่วนแบ่งกำไรจากการดำเนินงานเพิ่มขึ้น 22 ล้านบาท จากการที่กำลัการผลิตของแหล่ง Draugen Field เพิ่มขึ้น 7% QoQ ส่งผลให้ในไตรมาสนี้มีการจำหน่ายน้ำมันดิบจากแหล่ง Draugen Field จำนวน 2 Cargoes ในขณะที่ Q1/2562 มีการจำหน่ายเพียง 1 Cargo และในไตรมาสนี้มีการตั้งด้อยค่า Technical Goodwill ของแหล่ง Gjøa Field เพิ่มขึ้นจากไตรมาสก่อนหน้า

2. กลุ่มธุรกิจทรัพยากรธรรมชาติมีผลกำไรจากสัญญาซื้อขายเงินตราต่างประเทศล่วงหน้า 82 ล้านบาท ในขณะที่ไตรมาสก่อนหน้ามีกำไร 11 ล้านบาท

งบแสดงฐานะการเงินของบริษัทฯ และบริษัทย่อย

แสดงฐานะการเงินของบริษัทฯ และบริษัทย่อย

หน่วย: ล้านบาท



สินทรัพย์

ณ วันที่ 30 มิถุนายน 2562 บริษัทฯ และบริษัทย่อย มีสินทรัพย์รวม 116,183 ล้านบาท ลดลง 1,185 ล้านบาท เมื่อเทียบกับ ณ 31 ธันวาคม 2561 โดยรายการสินทรัพย์หลักที่เปลี่ยนแปลง มีดังนี้

- เงินสดและรายการเทียบเท่าเงินสด ลดลง 5,847 ล้านบาท โปรตุการวิเคราะห์งบกระแสเงินสด
- สินค้ำคงเหลือ เพิ่มขึ้น 2,086 ล้านบาท ส่วนใหญ่เกิดจากการที่บริษัทฯ เก็บสำรองผลิตภัณฑ์น้ำมันสำเร็จรูปเพื่อรองรับแผนการหยุดเดินเครื่องหน่วยแตกโมเลกุลด้วยไฮโดรเจนในช่วงต้นไตรมาส 3
- สินทรัพย์หมุนเวียนอื่น เพิ่มขึ้น 468 ล้านบาท ส่วนใหญ่มาจาก
 - ลูกหนี้การค้า เพิ่มขึ้น 831 ล้านบาท ส่วนใหญ่เกิดจากลูกหนี้การค้าของบริษัท BCPT ที่ในปีนี้มีปริมาณธุรกรรมการซื้อขายเพิ่มมากขึ้น จากการขยายธุรกรรมทั้งด้านปริมาณการค้าและด้านธุรกรรมกับคู่ค้าใหม่เพิ่มขึ้น และปริมาณจำหน่ายผลิตภัณฑ์น้ำมันเครื่องบินของบริษัทฯ ในเดือนมิถุนายน 2562 เพิ่มขึ้น เมื่อเทียบกับเดือนธันวาคม 2561
 - เงินชดเชยกองทุนน้ำมันค้ำรับ ลดลง 447 ล้านบาท ส่วนใหญ่เกิดจากการได้รับเงินชดเชยที่ค้ำนานกว่าปกติ ณ สิ้นปีจากภาครัฐ
- สินทรัพย์ไม่หมุนเวียนอื่น เพิ่มขึ้น 1,282 ล้านบาท ส่วนใหญ่มาจาก
 - เงินลงทุนในบริษัทร่วมและการร่วมค้า เพิ่มขึ้น 223 ล้านบาท รายการหลักเกิดจาก (1) บริษัท BCPR ได้ลงทุนเพิ่ม 226 ล้านบาท จากการที่ OKEA มีการเสนอขายหุ้นต่อประชาชนครั้งแรก (IPO) ซึ่ง BCPR ได้ซื้อหุ้นสามัญเพิ่มภายใต้เงื่อนไขการลงทุนตามข้อตกลงการลงทุนเริ่มแรกใน OKEA รวมถึงได้จองและซื้อหุ้น IPO ดังกล่าว (2) รับรู้ส่วนแบ่งกำไร 314 ล้านบาท (3) ผลกระทบจากการแปลงค่างบการเงินและอื่นๆ (317) ล้านบาท
 - เงินให้กู้ยืมระยะยาวแก่กิจการที่เกี่ยวข้องกัน เพิ่มขึ้น 702 ล้านบาท มาจากการให้กู้ยืมแก่ บริษัท LAC ตามเงื่อนไขในสัญญา
 - เงินลงทุนระยะยาวอื่น เพิ่มขึ้น 413 ล้านบาท เกิดจากบริษัทย่อยมีการปรับมูลค่ายุติธรรมสุทธิของเงินลงทุนเพื่อขาย (LAC) เพิ่มขึ้น 298 ล้านบาท (จากการเปลี่ยนแปลงในมูลค่ายุติธรรมของเงินลงทุนเพื่อขาย (LAC)



เพิ่มขึ้น 384 ล้านบาท และผลกระทบจากอัตราแลกเปลี่ยนลดลง 86 ล้านบาท) จากราคาหุ้นละ 4.31 เหรียญแคนาดา ณ 31 ธันวาคม 2561 เป็น 5.28 เหรียญแคนาดา ณ 30 มิถุนายน 2562 รวมทั้งมีการลงทุนในธุรกิจ Start up เพิ่มขึ้น 2 บริษัท จำนวน 4 ล้านเหรียญสหรัฐ หรือประมาณ 126 ล้านบาท

- ที่ดิน อาคารและอุปกรณ์ เพิ่มขึ้นสุทธิ 827 ล้านบาท โดยมีการลงทุนหลักๆ ในโครงการส่งเสริมประสิทธิภาพพลังงานและสิ่งแวดล้อม (3E) 1,313 ล้านบาท ธุรกิจพลังงานไฟฟ้า (BCPG) ทั้งโครงการในประเทศญี่ปุ่นและประเทศไทย 1,189 ล้านบาท การลงทุนเพิ่มของกลุ่ม BBGI 166 ล้านบาท เพื่อขยายกำลังการผลิตโรงงานผลิตเอทานอล และก่อสร้างโรงงานผลิต Refined Glycerin และมีค่าเสื่อมราคาสำหรับงวด 2,208 ล้านบาท

หนี้สิน

ณ วันที่ 30 มิถุนายน 2562 บริษัทฯ และบริษัทย่อย มีหนี้สินรวม 66,423 ล้านบาท ลดลง 1,408 ล้านบาท โดยรายการหนี้สินหลักที่เปลี่ยนแปลง มีดังนี้

- หนี้สินหมุนเวียน เพิ่มขึ้น 94 ล้านบาท ส่วนใหญ่เกิดจาก
 - เงินกู้ยืมระยะสั้นจากสถาบันการเงิน ลดลง 365 ล้านบาท โดยหลักมาจากส่วนของบริษัท ฯ ลดลง 168 ล้านบาท (เกิดจากผลกระทบของอัตราแลกเปลี่ยน) และของบริษัท บีบีจีไอ จำกัด (มหาชน) ลดลง 197 ล้านบาท
 - เจ้าหนี้การค้า เพิ่มขึ้น 2,231 ล้านบาท โดยหลักมาจากในเดือนธันวาคม 2561 บริษัทฯ มีการจ่ายชำระค่าน้ำมันดิบเร็วขึ้นเนื่องจากเทอมการชำระเงินเป็นวันหยุดช่วงปีใหม่
 - เจ้าหนี้อื่น ลดลง 1,051 ล้านบาท โดยหลักมาจากเจ้าหนี้ค่าก่อสร้างและค่าใช้จ่ายค้างจ่ายลดลง
 - ภาษีสรรพสามิตและเงินนำส่งกองทุนน้ำมันเชื้อเพลิงค้างจ่าย ลดลง 802 ล้านบาท เนื่องจากปริมาณการจำหน่ายผลิตภัณฑ์น้ำมันที่ออกจากโรงกลั่นในเดือนมิถุนายน 2562 ลดลง เมื่อเทียบกับเดือนธันวาคม 2561
- เงินกู้ยืมระยะยาวจากสถาบันการเงินและหุ้นกู้ (รวมทั้งถึงกำหนดชำระใน 1 ปี) ลดลง 1,635 ล้านบาท จากการครบกำหนดไถ่ถอนหุ้นกู้ 4,000 ล้านบาท การจ่ายชำระคืนเงินกู้ตามวันครบกำหนดชำระ 1,144 ล้านบาท เบิกเงินกู้เพิ่มของบริษัทฯ และบริษัทย่อย 3,790 ล้านบาท โดยมีผลกระทบจากอัตราแลกเปลี่ยนและการแปลงค่างบการเงินเป็นกำไรจำนวน 281 ล้านบาท
- ประมาณการหนี้สินไม่หมุนเวียนสำหรับผลประโยชน์พนักงาน เพิ่มขึ้น 183 ล้านบาท จากผลกระทบตามพระราชบัญญัติคุ้มครองแรงงานที่ได้ถูกปรับปรุงเมื่อวันที่ 5 เมษายน 2562 และกำหนดให้นายจ้างต้องจ่ายค่าชดเชยให้ลูกจ้างที่ถูกเลิกจ้างเพิ่มเติม หากลูกจ้างทำงานติดต่อกันครบ 20 ปีขึ้นไป ลูกจ้างมีสิทธิได้รับค่าชดเชยไม่น้อยกว่าค่าจ้างอัตราสุดท้าย 400 วัน

ส่วนของผู้ถือหุ้น

ณ วันที่ 30 มิถุนายน 2562 บริษัทฯ และบริษัทย่อย มีส่วนของผู้ถือหุ้นรวม 49,760 ล้านบาท เพิ่มขึ้น 223 ล้านบาท โดยหลักมาจากกำไรสุทธิสำหรับงวด 1,070 ล้านบาท จ่ายเงินปันผล 880 ล้านบาท ผลกระทบจากการเปลี่ยนแปลงนโยบายบัญชีทำให้กำไรสะสมลดลง 54 ล้านบาท และองค์ประกอบอื่นของผู้ถือหุ้นเพิ่มขึ้น 65 ล้านบาท (จากการเปลี่ยนแปลงในมูลค่ายุติธรรมของเงินลงทุนเผื่อขาย (LAC) เพิ่มขึ้น 384 ล้านบาท และการแปลงค่างบการเงินและส่วนแบ่งกำไรเบ็ดเสร็จอื่นของบริษัทร่วมลดลง 319 ล้านบาท) โดยเป็นส่วนของผู้ถือหุ้นส่วนของบริษัทใหญ่ 42,815 ล้านบาท มีมูลค่าทางบัญชีต่อหุ้น 31.09 บาท



งบกระแสเงินสดของบริษัทฯ และบริษัทย่อย

สำหรับงวด 6 เดือนแรกของปี 2562 บริษัทฯ และบริษัทย่อย มีเงินสดสุทธิได้มาจากกิจกรรมดำเนินงาน 2,001 ล้านบาท มีเงินสดสุทธิใช้ไปในกิจกรรมลงทุน 4,242 ล้านบาท และมีเงินสดใช้ไปในกิจกรรมจัดหาเงิน 3,378 ล้านบาท และผลกระทบจากอัตราแลกเปลี่ยนของเงินตราต่างประเทศคงเหลือสิ้นงวดลดลง 228 ล้านบาท ทำให้มีเงินสดและรายการเทียบเท่าเงินสดลดลงสุทธิ 5,847 ล้านบาท โดยมีเงินสดยกมา ณ วันที่ 1 มกราคม 2562 จำนวน 11,551 ล้านบาท ทำให้ ณ วันที่ 30 มิถุนายน 2562 มีเงินสดอยู่จำนวน 5,703 ล้านบาท โดยรายละเอียดในแต่ละกิจกรรมเป็นดังนี้

ตารางแสดงรายละเอียดการได้มา (ใช้ไป) ของเงินสดในแต่ละกิจกรรม (ล้านบาท)	30 มิ.ย. 61	30 มิ.ย. 62
เงินสดสุทธิได้มาจาก (ใช้ไปใน) กิจกรรมดำเนินงาน	(1,421)	2,001
เงินสดสุทธิได้มาจาก (ใช้ไปใน) กิจกรรมลงทุน	(3,887)	(4,242)
เงินสดสุทธิได้มาจาก (ใช้ไปใน) กิจกรรมจัดหาเงิน	1,708	(3,378)
ผลกระทบของอัตราแลกเปลี่ยนที่มีต่อเงินสดและรายการเทียบเท่าเงินสด	27	(228)
เงินสดและรายการเทียบเท่าเงินสดเพิ่มขึ้น (ลดลง) สุทธิ	(3,573)	(5,847)
เงินสดและรายการเทียบเท่าเงินสด ณ วันที่ 1 มกราคม	10,106	11,551
เงินสดและรายการเทียบเท่าเงินสด ณ วันที่ 30 มิถุนายน	6,533	5,703

โดยรายละเอียดในแต่ละกิจกรรมเป็นดังนี้

- เงินสดสุทธิได้มาจากกิจกรรมดำเนินงาน 2,001 ล้านบาท โดยหลักเกิดจาก
 - มีกำไรจากการดำเนินงานที่เป็นเงินสด 3,600 ล้านบาท ซึ่งเกิดจากกำไรสุทธิสำหรับงวด 1,070 ล้านบาท บวกค่าใช้จ่ายที่ไม่ใช่เงินสด 1,672 ล้านบาท บวกต้นทุนทางการเงินและค่าใช้จ่ายภาษีเงินได้ 857 ล้านบาท
 - เงินสดใช้ไปในสินทรัพย์และหนี้สินดำเนินงานสุทธิ 1,298 ล้านบาท โดยหลักมาจาก (1) ลูกหนี้การค้าเพิ่มขึ้น 988 ล้านบาท (2) ลูกหนี้อื่นลดลง 476 ล้านบาท (3) สินค้าคงเหลือเพิ่มขึ้น 1,406 ล้านบาท (4) เจ้าหนี้การค้าเพิ่มขึ้น 2,392 ล้านบาท (5) เจ้าหนี้อื่นและหนี้สินอื่นลดลง 1,773 ล้านบาท (โดยหลักมาจากภาษีสรรพสามิตและเงินนำส่งกองทุนน้ำมันเชื้อเพลิงค้างจ่ายลดลง)
 - ภาษีเงินได้จ่ายออก 300 ล้านบาท
- เงินสดสุทธิใช้ไปในกิจกรรมลงทุน 4,242 ล้านบาท โดยหลักเกิดจาก
 - เงินสดจ่ายเพื่อการลงทุนในกิจการร่วมค้า บริษัทร่วมและเงินลงทุนอื่น 353 ล้านบาท ประกอบด้วย BCPR ลงทุนเพิ่มใน OKEA จำนวน 61 ล้านโครนอร์เวย์ หรือประมาณ 226 ล้านบาท และลงทุนเพิ่มธุรกิจ Start up เพิ่มขึ้น 2 บริษัท จำนวน 4 ล้านเหรียญสหรัฐ หรือประมาณ 126 ล้านบาท
 - เงินสดจ่ายสำหรับการลงทุนในที่ดิน อาคารและอุปกรณ์ 3,022 ล้านบาท ซึ่งส่วนใหญ่เป็นงานระหว่างก่อสร้างของโครงการส่งเสริมประสิทธิภาพพลังงานและสิ่งแวดล้อม (3E) ธุรกิจพลังงานไฟฟ้า และธุรกิจผลิตภัณฑ์ชีวภาพ
 - เงินให้กู้ยืมแก่กิจการที่เกี่ยวข้องกัน 733 ล้านบาท ส่วนใหญ่มาจากการให้กู้ยืมแก่ บริษัท LAC ตามเงื่อนไขในสัญญา
 - เงินสดจ่ายค่าสิทธิการเช่าและสินทรัพย์ไม่มีตัวตน 234 ล้านบาท



3. เงินสดสุทธิใช้ไปในกิจกรรมจัดหาเงิน 3,378 ล้านบาท โดยหลักเกิดจาก

- จ่ายต้นทุนทางการเงิน 968 ล้านบาท
- จ่ายเงินปันผล 880 ล้านบาท เป็นส่วนของบริษัทฯ 688 ล้านบาท และบริษัท บีซีพีจี จำกัด (มหาชน) จ่ายเงินปันผลให้ส่วนได้เสียที่ไม่มีอำนาจควบคุม 191 ล้านบาท
- เงินกู้ยืมระยะสั้นจากสถาบันการเงินลดลง 197 ล้านบาท เกิดจากการกู้ยืมเงินของบริษัท บีซีพีจี จำกัด (มหาชน) 2,551 ล้านบาท และชำระคืนเงินกู้ยืม 2,748 ล้านบาท
- เงินสดจ่ายชำระคืนหุ้นกู้ที่ครบกำหนด 4,000 ล้านบาท
- เงินสดรับจากเงินกู้ยืมระยะยาวจากสถาบันการเงิน 3,790 ล้านบาท เป็นของบริษัทฯ 2,550 ล้านบาท บริษัท บีซีพีจี จำกัด (มหาชน) 815 ล้านบาท และบริษัท บีซีพีไอ จำกัด (มหาชน) 424 ล้านบาท
- บริษัทฯ และบริษัทย่อยชำระคืนเงินกู้ยืมระยะยาวจากสถาบันการเงิน 1,144 ล้านบาท



อัตราส่วนทางการเงินของบริษัท และบริษัทย่อย (งบการเงินรวม)

อัตราส่วนทางการเงินของบริษัท และบริษัทย่อย (งบการเงินรวม)

อัตราส่วนความสามารถในการทำกำไร (%)	Q2/2561 (ปรับปรุงใหม่)	Q1/2562	Q2/2562	6M2561	6M2562
อัตราส่วนกำไรขั้นต้น ต่อรายได้จากการขายและการให้บริการ (Gross Margin)	8.47%	4.79%	5.35%	8.00%	5.08%
อัตราส่วน EBITDA ต่อรายได้จากการขายและการให้บริการ (EBITDA Margin)	7.32%	4.30%	4.53%	7.08%	4.42%
อัตราส่วนกำไรสุทธิ ต่อรายได้จากการขายและการให้บริการ (Net Profit Margin)	2.47%	0.87%	1.40%	2.78%	1.14%
อัตราผลตอบแทนต่อส่วนของผู้ถือหุ้น 1/ (ROE)	10.94%	3.43%	2.41%		
อัตราส่วนผลตอบแทนต่อสินทรัพย์ (ROA)	6.52%	3.56%	2.99%		

1/ กำไรสุทธิและส่วนของผู้ถือหุ้นเฉพาะส่วนของบริษัท

	30 มิ.ย. 61 (ปรับปรุงใหม่)	31 มี.ค. 62	30 มิ.ย. 62
อัตราส่วนสภาพคล่อง (เท่า)			
อัตราส่วนสภาพคล่อง (Current Ratio)	1.26	1.35	1.59
อัตราส่วนสภาพคล่องหมุนเร็ว (Quick Ratio)	0.52	0.67	0.71
อัตราส่วนวิเคราะห์นโยบายทางการเงิน (เท่า)			
อัตราส่วนหนี้สินที่มีภาระดอกเบี้ยต่อส่วนของผู้ถือหุ้น (IBD to Equity)	0.89	1.00	0.97
อัตราส่วนหนี้สินที่มีภาระดอกเบี้ยสุทธิต่อส่วนของผู้ถือหุ้น (Net IBD to Equity)	0.76	0.80	0.85
	Q2/2561 (ปรับปรุงใหม่)	Q1/2562	Q2/2562
อัตราความสามารถในการชำระหนี้ (DSCR) ^{2/}	3.56	1.56	1.34

2/ การคำนวณ DSCR ไม่รวมรายการจ่ายชำระคืนเงินกู้ระยะยาวก่อนกำหนด

หมายเหตุ: งบการเงินไตรมาส 2 ปี 2561 ปรับปรุงใหม่เนื่องจากมีการปรับมูลค่ายุติธรรมเงินลงทุนโครงการผลิตไฟฟ้าพลังงานความร้อนใต้พิภพในประเทศอินโดนีเซีย



การคำนวณอัตราส่วนทางการเงิน

- อัตราส่วนกำไรขั้นต้น ต่อรายได้จากการขาย และการให้บริการ(Gross Margin) = $\frac{\text{กำไรขั้นต้น}}{\text{รายได้จากการขายและการให้บริการ}}$
- อัตราส่วน EBITDA ต่อรายได้จากการขาย และการให้บริการ (%) (EBITDA Margin) = $\frac{\text{EBITDA}}{\text{รายได้จากการขายและการให้บริการ}}$
- อัตราส่วนกำไรสุทธิต่อรายได้จากการขาย และการให้บริการ (%) (Net Profit Margin) = $\frac{\text{กำไร (ขาดทุน) สุทธิ}}{\text{รายได้จากการขายและการให้บริการ}}$
- อัตราส่วนผลตอบแทนต่อส่วนของผู้ถือหุ้น (%) (ROE) = $\frac{\text{กำไร (ขาดทุน) ส่วนของผู้ถือหุ้นของบริษัทใหญ่}}{\text{รวมส่วนของผู้ถือหุ้นของบริษัทใหญ่ (เฉลี่ย)}}$
- อัตราส่วนผลตอบแทนต่อสินทรัพย์ (%) (ROA) = $\frac{\text{กำไร(ขาดทุน) ก่อนต้นทุนทางการเงินและภาษีเงินได้}}{\text{รวมสินทรัพย์ (เฉลี่ย)}}$
- อัตราส่วนสภาพคล่อง (เท่า) (Current Ratio) = $\frac{\text{สินทรัพย์หมุนเวียน}}{\text{หนี้สินหมุนเวียน}}$
- อัตราส่วนสภาพคล่องหมุนเร็ว (เท่า) (Quick Ratio) = $\frac{(\text{เงินสดและรายการเทียบเท่าเงินสด} + \text{เงินลงทุนชั่วคราว} + \text{ลูกหนี้และตัวเงินรับการค้าสุทธิ} + \text{ลูกหนี้อื่น})}{\text{หนี้สินหมุนเวียน}}$
- อัตราส่วนหนี้สินที่มีภาระดอกเบี้ย ต่อส่วนของผู้ถือหุ้น (เท่า) (IBD to Equity) = $\frac{\text{หนี้สินที่มีภาระดอกเบี้ย}}{\text{ส่วนของผู้ถือหุ้น}}$
- อัตราส่วนหนี้สินที่มีภาระดอกเบี้ยสุทธิ ต่อส่วนของผู้ถือหุ้น (เท่า) (Net IBD to Equity) = $\frac{(\text{หนี้สินที่มีภาระดอกเบี้ย} - \text{เงินสดและรายการเทียบเงินสด} - \text{เงินลงทุนชั่วคราว})}{\text{ส่วนของผู้ถือหุ้น}}$
- อัตราความสามารถในการชำระหนี้ (เท่า) (DSCR) = $\frac{\text{EBITDA}}{(\text{ชำระคืนเงินกู้ระยะยาว} + \text{ต้นทุนทางการเงิน})}$

หมายเหตุ:

- 1/ รวมส่วนของผู้ถือหุ้นของบริษัทใหญ่ (เฉลี่ย) คำนวณโดยใช้สูตรดังนี้
 - รายปี คำนวณโดย (ยอดสิ้นสุดงวดปีก่อนหน้า + ยอดสิ้นสุดงวดปีปัจจุบัน) / 2
 - รายไตรมาส คำนวณโดย (ยอดสิ้นสุดไตรมาสปีก่อนหน้า + ยอดสิ้นสุดไตรมาสในปีปัจจุบัน) / 2
- 2/ รวมสินทรัพย์ (เฉลี่ย) คำนวณโดยใช้สูตรดังนี้
 - รายปี คำนวณโดย (ยอดสิ้นสุดงวดปีก่อนหน้า + ยอดสิ้นสุดงวดปีปัจจุบัน) / 2
 - รายไตรมาส คำนวณโดย (ยอดสิ้นสุดไตรมาสปีก่อนหน้า + ยอดสิ้นสุดไตรมาสในปีปัจจุบัน) / 2
- 3/ การคำนวณอัตราส่วนผลตอบแทนต่อส่วนของผู้ถือหุ้น (ROE) ข้อมูลพิเศษคือ กำไร (ขาดทุน) ส่วนของผู้ถือหุ้นของบริษัทใหญ่ จะต้องถูกปรับเป็นตัวเลขเต็มปี (Annualized)
- 4/ การคำนวณอัตราส่วนผลตอบแทนต่อสินทรัพย์ (ROA) ข้อมูลพิเศษคือ กำไร(ขาดทุน) ก่อนต้นทุนทางการเงินและภาษีเงินได้ จะต้องถูกปรับเป็นตัวเลขเต็มปี (Annualized)
- 5/ หนี้สินที่มีภาระดอกเบี้ย คำนวณโดย (เงินกู้ยืมระยะสั้นจากสถาบันการเงิน + เงินกู้ยืมระยะยาวจากสถาบันการเงิน (รวมทั้งถึงกำหนดชำระภายในหนึ่งปี) + หนี้กู้ (รวมทั้งถึงกำหนดชำระภายในหนึ่งปี) + หนี้สินตามสัญญาเช่าการเงิน (รวมทั้งถึงกำหนดชำระภายในหนึ่งปี))



การบัญชีเพื่อสิ่งแวดล้อมและสังคม



บริษัทฯ ได้จัดทำบัญชีค่าใช้จ่ายด้านสิ่งแวดล้อม เพื่อเผยแพร่ผ่านรายงานการพัฒนาที่ยั่งยืนตั้งแต่ปี 2548 โดยมุ่งหวังให้เกิดการนำไปปรับใช้ให้เป็นประโยชน์ภายในองค์กรต่างๆ เช่นเดียวกับบริษัทฯ การจัดทำบัญชีด้านสิ่งแวดล้อมนี้ จะช่วยให้ได้รับข้อมูลที่ถูกต้อง ครบถ้วน และเกิดประโยชน์ใช้ในเชิงการบริหารงานด้านสิ่งแวดล้อม การจัดการด้านทรัพยากร ควบคู่กับการบริหารการเงินได้อย่างมีประสิทธิภาพมากยิ่งขึ้น

ปัจจุบันบริษัทฯ จัดทำรายงานบัญชีเพื่อสิ่งแวดล้อมครอบคลุมหน่วยงาน โรงกลั่น ศูนย์จ่ายน้ำมันบางจาก และบางปะอิน

หน่วย: ล้านบาท

ค่าใช้จ่ายสิ่งแวดล้อม (Environment Management Accounting : EMA)	Q2/2561	Q2/2562	Δ
ค่าใช้จ่ายวัตถุดิบที่ติดไปกับผลิตภัณฑ์ (Material Costs of Product Outputs) ได้แก่ น้ำมันดิบ สารเคมี ส่วนผสมต่างๆ ในการผลิต และพลังงานที่ใช้ในการผลิต	17,449	27,123	9,674
ค่าใช้จ่ายวัตถุดิบที่ไม่ติดไปกับผลิตภัณฑ์ (Material Costs of Non-Product Outputs) : ได้แก่ น้ำมันที่ไม่ได้คุณภาพ น้ำทิ้ง สารเคมีที่ใช้เกินจำเป็น และส่วนผสมอื่นที่เกินจำเป็น	76.47	11.01	(65.46)
ค่าใช้จ่ายเพื่ออุปกรณ์ควบคุมมลพิษ (Waste and Emission Control Costs) : ได้แก่ ค่าใช้จ่ายบำบัดหรือกำจัดของเสีย รวมถึง ค่าบำรุงรักษา และค่าเสื่อมของอุปกรณ์ด้านสิ่งแวดล้อมต่างๆ	64.87	86.98	22.11
ค่าใช้จ่ายในการป้องกันสิ่งแวดล้อม (Prevention and Other Environmental Management Costs) : ได้แก่ ค่าใช้จ่ายการติดตาม ป้องกัน ด้านสิ่งแวดล้อมต่างๆ	3.28	3.52	0.24
ค่าใช้จ่ายรวม	17,594	27,225	9,631
ประโยชน์ของผลผลิตพลอยได้และการนำของเสียมาใช้ใหม่ (Benefit from by-product and waste recycling) : ได้แก่ รายได้ของการใช้ประโยชน์จากของเสีย (เครื่องหมายลบหมายถึงรายได้)	(1.86)	(5.26)	3.40

ค่าใช้จ่ายด้านสิ่งแวดล้อมใน Q2/2562 โดยรวมเพิ่มขึ้นจาก Q2/2561 ประมาณ 9,631 ล้านบาท (+55% YoY) สาเหตุหลักมาจากค่าใช้จ่ายวัตถุดิบที่ติดไปกับผลิตภัณฑ์เพิ่มขึ้น 9,674 ล้านบาท เนื่องจากกำลังการผลิตเฉลี่ยเพิ่มขึ้นจาก 66.80 พันบาร์เรลต่อวันในช่วงเวลาเดียวกันของปีก่อน เป็น 112.67 พันบาร์เรลต่อวัน ในไตรมาสนี้ อย่างไรก็ตามราคาน้ำมันดิบลดลงจากปีก่อนร้อยละ 2 ในขณะที่ค่าใช้จ่ายวัตถุดิบที่ไม่ติดไปกับผลิตภัณฑ์ลดลง 65.46 ล้านบาท เนื่องจากปริมาณน้ำมันที่ไม่ได้คุณภาพลดลง

ค่าใช้จ่ายเพื่ออุปกรณ์ควบคุมมลพิษและค่าใช้จ่ายในการป้องกันสิ่งแวดล้อมเพิ่มขึ้น 22.35 ล้านบาท (+33% YoY) โดยส่วนใหญ่มาจากค่าเสื่อมราคาอุปกรณ์ควบคุมมลพิษเพิ่มขึ้นถึง 26.39 ล้านบาท เนื่องจากมีซื้ออุปกรณ์เพิ่มเติมการซ่อมบำรุงใหญ่ในปีก่อน นอกจากนี้ยังมีค่าใช้จ่ายการติดตามและตรวจวัดที่เพิ่มขึ้น 1.78 ล้านบาท ในขณะที่ค่ากำจัดของเสียและค่าใช้จ่ายเพื่อดำเนินระบบจัดการลดลง 4.35 และ 1.54 ล้านบาท ตามลำดับ

ประโยชน์ของผลผลิตพลอยได้และการนำของเสียมาใช้ใหม่เพิ่มขึ้น 3.40 ล้านบาท (+183% YoY) ส่วนใหญ่มาจากปริมาณกำมะถันเหลวที่สามารถจำหน่ายได้เพิ่มขึ้น

คุณภาพอากาศจากปล่องต่าง ๆ ของโรงกลั่น

เพื่อเป็นการเฝ้าระวังด้านสิ่งแวดล้อม บริษัทฯ ได้ทำการตรวจวัดคุณภาพอากาศจากปล่องต่างๆ ของโรงกลั่นเป็นประจำ ซึ่งจะเห็นว่า มีค่ามลสารต่างๆ ได้แก่ ฝุ่นละออง ออกไซด์ของไนโตรเจน และก๊าซซัลเฟอร์ไดออกไซด์ดีกว่ามาตรฐานคุณภาพอากาศที่ยอมให้ปล่อยจากปล่องของกระทรวงอุตสาหกรรม

