



**บริษัท แอล เอช ไฟแนนซ์เซียล กรุ๊ป จำกัด (มหาชน)  
คำอธิบายและการวิเคราะห์ฐานะการเงินและผลการดำเนินงาน  
สำหรับงวดไตรมาสที่ 2 สิ้นสุดวันที่ 30 มิถุนายน 2562**

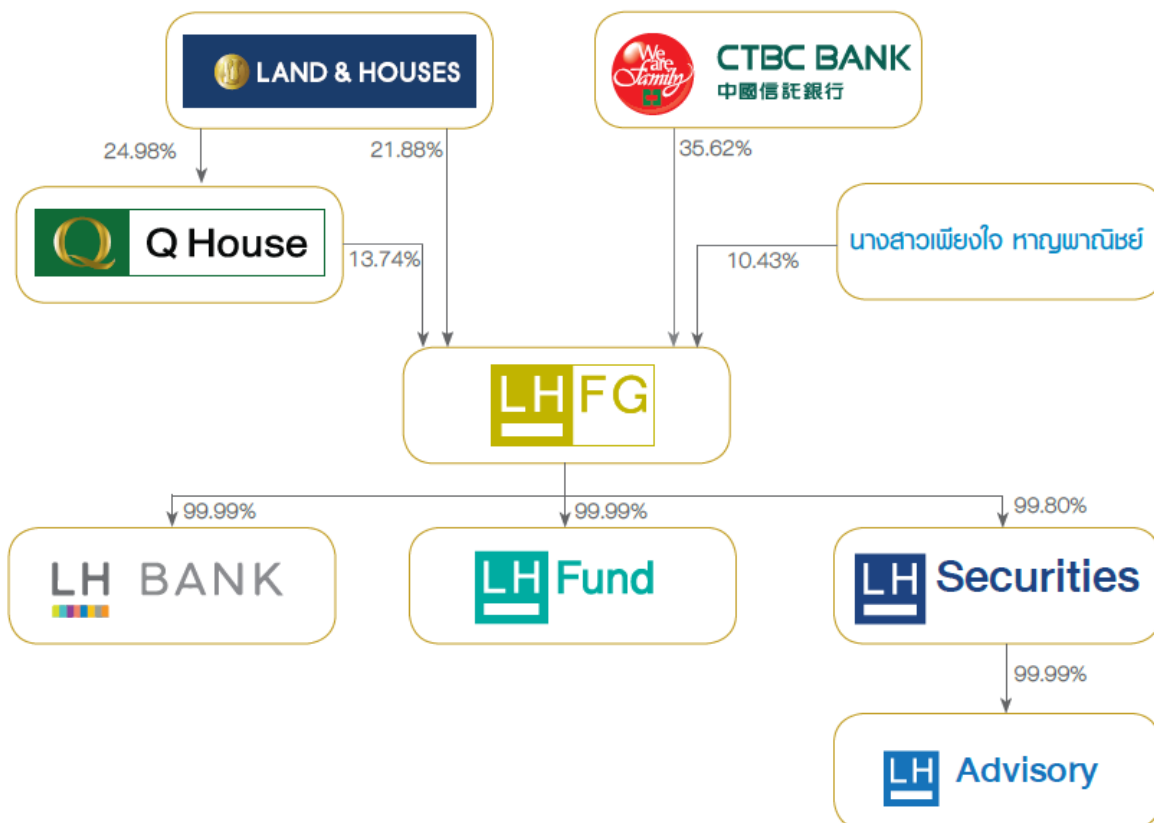
(รายงานฉบับนี้เป็นคำอธิบายการเปลี่ยนแปลงที่สำคัญในงบการเงินรวมที่สอบทานและตรวจสอบโดยผู้สอบบัญชีรับอนุญาต)

### ภาพรวมการประกอบธุรกิจ

บริษัท แอล เอช ไฟแนนซ์เซียล กรุ๊ป จำกัด (มหาชน) เป็นบริษัทแม่ของกลุ่มธุรกิจทางการเงิน ประกอบธุรกิจการถือหุ้นในบริษัทอื่นโดยไม่ได้ทำธุรกิจของตนเอง (Non-Operating Holding Company) ปัจจุบันกลุ่มธุรกิจทางการเงิน ประกอบด้วย

- บริษัท แอล เอช ไฟแนนซ์เซียล กรุ๊ป จำกัด (มหาชน)
- ธนาคารแลนด์ แอนด์ เฮาส์ จำกัด (มหาชน)
- บริษัทหลักทรัพย์จัดการกองทุน แลนด์ แอนด์ เฮาส์ จำกัด
- บริษัทหลักทรัพย์ แลนด์ แอนด์ เฮาส์ จำกัด (มหาชน)
- บริษัท แลนด์ แอนด์ เฮาส์ แอควิซิชั่น จำกัด

เมื่อวันที่ 27 กรกฎาคม 2560 CTBC Bank Company Limited (“CTBC Bank”) ได้เข้ามาเป็นผู้ถือหุ้นของบริษัท จำนวน 7,544,961,342 หุ้น คิดเป็นร้อยละ 35.6169 ของทุนจดทะเบียนชำระแล้ว ทำให้โครงสร้างผู้ถือหุ้นเป็นดังนี้



### การรับรองเป็นสมาชิกแนวร่วมปฏิบัติของภาคเอกชนไทยในการต่อต้านการทุจริต

บริษัท แอล เอช ไฟแนนซ์เซียล กรุ๊ป จำกัด (มหาชน) ธนาคารแลนด์ แอนด์ เฮาส์ จำกัด (มหาชน) และบริษัทหลักทรัพย์จัดการกองทุน แลนด์ แอนด์ เฮาส์ จำกัด ได้รับประกาศนียบัตรรับรองฐานะเป็นสมาชิกแนวร่วมปฏิบัติของภาคเอกชนไทยในการต่อต้านการทุจริตจากคณะกรรมการแนวร่วมปฏิบัติของภาคเอกชนไทยในการต่อต้านการทุจริต สำหรับบริษัทหลักทรัพย์ แลนด์ แอนด์ เฮาส์ จำกัด (มหาชน) ได้เข้าร่วมลงนามประกาศเจตนารมณ์แนวร่วมปฏิบัติของภาคเอกชนไทยในการต่อต้านการทุจริต

### การรับประกาศนียบัตรด้านการดำเนินธุรกิจด้านสิ่งแวดล้อม สังคม และ ธรรมชาติ

บริษัท แอล เอช ไฟแนนซ์เซียล กรุ๊ป จำกัด (มหาชน) ได้รับการคัดเลือกจากสถาบันไทยพัฒนา ให้เป็น 1 ใน 100 บริษัทจดทะเบียน ที่มีความโดดเด่นในการดำเนินธุรกิจด้านสิ่งแวดล้อม สังคม และ ธรรมชาติ ประจำปี 2562 (Environmental Social and Governance: ESG) หรือที่เรียกว่ากลุ่มหลักทรัพย์ ESG100 ต่อเนื่องเป็นปีที่ 5 และหุ้นของบริษัทได้รับการคัดเลือกให้เข้าอยู่ใน Universe ของกลุ่มหลักทรัพย์ ESG100 ประจำปี 2562

### การรับมอบกิตติกรรมประกาศ “Social Outcome Investor” ด้านแนวคิดการลงทุนเพื่อผลลัพธ์ทางสังคม

บริษัท แอล เอช ไฟแนนซ์เซียล กรุ๊ป จำกัด (มหาชน) บริษัทหลักทรัพย์จัดการกองทุน แลนด์ แอนด์ เฮาส์ จำกัด และบริษัทหลักทรัพย์ แลนด์ แอนด์ เฮาส์ จำกัด (มหาชน) ร่วมรับมอบกิตติกรรมประกาศ “Social Outcome Investor” สถาบันไทยพัฒนา ในฐานะองค์กรที่ให้ความร่วมมือริเริ่มแนวคิดการลงทุนเพื่อผลลัพธ์ทางสังคม โดยมีนโยบายการลงทุนในกองทุนที่ให้ความสำคัญด้านสิ่งแวดล้อม สังคม และ ธรรมชาติ เพื่อนำดอกผลที่ได้จากการลงทุนมาใช้ในกิจกรรมเพื่อสังคม

### ผลการประเมินตามโครงการประเมินคุณภาพการจัดประชุมสามัญผู้ถือหุ้น

บริษัท แอล เอช ไฟแนนซ์เซียล กรุ๊ป จำกัด (มหาชน) ได้รับการประเมินคุณภาพการจัดประชุมสามัญผู้ถือหุ้น โดยสมาคมส่งเสริมผู้ลงทุนไทย บริษัท ได้รับผลคะแนนการประเมินเต็ม 100 คะแนน ต่อเนื่องเป็นปีที่ 6

### ผลการประเมินการกำกับดูแลกิจการที่ดี

บริษัท แอล เอช ไฟแนนซ์เซียล กรุ๊ป จำกัด (มหาชน) ได้รับการประเมินด้านการกำกับดูแลกิจการที่ดีของบริษัทจดทะเบียน ประจำปี 2561 โดยสมาคมส่งเสริมสถาบันกรรมการบริษัทไทย ซึ่งผลการประเมินบริษัทจัดอยู่ในเกณฑ์ “ดีเลิศ” จำนวนตราสัญลักษณ์ 5 ดวง ต่อเนื่องเป็นปีที่ 4

## ภาพรวมเศรษฐกิจและภาวะการแข่งขันของธนาคารพาณิชย์

ไตรมาสที่ 2 ปี 2562 เศรษฐกิจไทยขยายตัวต่อเนื่องจากการขยายตัวของอุปสงค์ภายในประเทศเป็นหลัก โดยการบริโภคภาคเอกชนยังเป็นแรงขับเคลื่อนที่สำคัญ ขณะที่การลงทุนภาคเอกชนขยายตัวต่ำกว่าที่ประเมินไว้ ด้านมูลค่าการส่งออกสินค้าหดตัวต่อเนื่องจากไตรมาสก่อน เนื่องจากภาวะเศรษฐกิจประเทศคู่ค้าที่ชะลอตัว และการกีดกันทางการค้า ส่วนภาคการท่องเที่ยวชะลอตัวจากจำนวนนักท่องเที่ยวจีนและยุโรปที่หดตัว ส่วนนักท่องเที่ยวจากตลาดหลักอื่นๆ ยังขยายตัวต่อเนื่อง

ธนาคารแห่งประเทศไทยได้ปรับลดประมาณการเศรษฐกิจไทยปี 2562 โดยคาดว่าจะขยายตัวที่ร้อยละ 3.3 (ณ เดือน มิถุนายน 2562) เทียบกับประมาณการเดิมที่ร้อยละ 3.8 นอกจากนี้ การเติบโตของเศรษฐกิจไทยในระยะต่อไปยังมีความเสี่ยงจากภาวะการกีดกันทางการค้าระหว่างสหรัฐฯและจีน เศรษฐกิจโลกและเศรษฐกิจประเทศคู่ค้าสำคัญของไทยที่มีแนวโน้มชะลอตัว การขยายตัวของอุปสงค์ภายในประเทศมีแรงกดดันจากภาระหนี้ภาคครัวเรือนที่อยู่ในระดับสูง รายได้และการจ้างงานมีสัญญาณชะลอตัวในภาคการผลิตเพื่อส่งออก รวมทั้งการใช้จ่ายและการลงทุนภาครัฐมีแนวโน้มขยายตัวต่ำกว่าที่ประเมินไว้

ภาคการธนาคาร ไตรมาสที่ 2 ปี 2562 สินเชื่อธุรกิจขยายตัวสอดคล้องกับการเติบโตของเศรษฐกิจโดยรวม ส่วนสินเชื่ออุปโภคบริโภคขยายตัวชะลอตัวจากไตรมาสก่อน ตามสินเชื่อที่อยู่อาศัยที่ชะลอตัวจากมาตรการควบคุมสินเชื่อที่อยู่อาศัย (LTV) ด้านสินเชื่อรถยนต์และสินเชื่อส่วนบุคคลขยายตัวต่อเนื่องสอดคล้องกับการบริโภคภาคเอกชนที่ขยายตัว ทั้งนี้ธนาคารพาณิชย์ยังเข้มงวดในการพิจารณาสินเชื่อเนื่องจากยังมีความกังวลต่อความสามารถในการชำระหนี้ และแม้คุณภาพสินเชื่อที่ด้อยลงกระทบต่อความสามารถในการทำกำไรของธนาคารพาณิชย์ แต่ระบบธนาคารพาณิชย์ไทยยังมีเสถียรภาพ เนื่องจากมีเงินสำรอง เงินกองทุน และสภาพคล่องอยู่ในระดับสูง

## การจัดอันดับเครดิต

บริษัท แอล เอช ไฟแนนซ์เชียล กรุ๊ป จำกัด (มหาชน) ได้รับการจัดอันดับเครดิตองค์กรโดยบริษัท ทริสเรตติ้ง จำกัด อยู่ที่ระดับ “BBB+” แนวโน้มอันดับเครดิต “Stable” หรือ “คงที่”

ธนาคารแลนด์ แอนด์ เฮาส์ จำกัด (มหาชน) ได้รับการจัดอันดับเครดิตองค์กรโดยบริษัท ทริสเรตติ้ง จำกัด อยู่ที่ระดับ “A-” (Single A Minus) แนวโน้มอันดับเครดิต “Stable” หรือ “คงที่” และอันดับเครดิตตราสารหนี้ประเภทหุ้นกู้ด้อยสิทธิลักษณะคล้ายหุ้นที่นับเป็นเงินกองทุนชั้นที่ 2 ที่ระดับ “BBB” (Triple B Straight)

## เครือข่ายสาขา

ณ สิ้นไตรมาสที่ 2 ปี 2562 ธนาคารแลนด์ แอนด์ เฮาส์ จำกัด (มหาชน) มีสาขาทั้งสิ้น 116 สาขา ลดลง 12 สาขา เมื่อเทียบกับปี 2561 จำนวนสาขาลดลงเนื่องจากธนาคารมีแผนการควบรวมสาขาให้สอดคล้องกับการเข้าสู่สังคมดิจิทัล

## การรับรองมาตรฐานระบบการจัดการความมั่นคงปลอดภัยของสารสนเทศ (ISO/IEC 27001:2013)

ธนาคารแลนด์ แอนด์ เฮาส์ จำกัด (มหาชน) ได้ผ่านการรับรองมาตรฐานระบบการจัดการความมั่นคงปลอดภัยของสารสนเทศ (ISO/IEC 27001 : 2013) เพื่อยกระดับการจัดการความมั่นคงปลอดภัยของสารสนเทศของโครงสร้างพื้นฐานการชำระเงินให้ได้มาตรฐานสากลเพื่อป้องกันความเสี่ยงจากภัยคุกคามด้านไซเบอร์

## ผลิตภัณฑ์และบริการ

ธนาคารแลนด์ แอนด์ เฮาส์ จำกัด (มหาชน) พัฒนาผลิตภัณฑ์และบริการทางการเงินอย่างต่อเนื่องเพื่อตอบสนองความต้องการของลูกค้า โดยผลิตภัณฑ์และบริการของธนาคารสามารถแบ่งออกเป็น 4 ประเภทใหญ่ๆ ดังนี้

### 1. บริการด้านเงินฝาก

ธนาคารได้ออกแบบผลิตภัณฑ์เงินฝากใหม่ๆ อย่างต่อเนื่อง โดยเน้นความหลากหลายให้เหมาะสมกับลูกค้ากลุ่มต่างๆ โดยให้ผลตอบแทนในอัตราที่จูงใจควบคู่กับสิทธิประโยชน์ด้านต่างๆ ซึ่งเป็นการเพิ่มขีดความสามารถในการแข่งขัน รวมทั้งการจัดกิจกรรมสนับสนุนการต่างๆ เพื่อตอบสนองลูกค้าและเป็นการรักษาสถานลูกค้าเงินฝากซึ่งได้รับการตอบรับจากลูกค้าเป็นอย่างดี

ธนาคารมีบัญชีเงินฝากประเภทต่างๆ ให้บริการ อาทิ เงินฝากออมทรัพย์ เงินฝากออมทรัพย์ธุรกิจค้ำสำหรับลูกค้านิติบุคคล เงินฝากออมทรัพย์คุ้มครองชีวิตที่ผู้ฝากเงินได้รับความคุ้มครองโดยไม่ต้องจ่ายค่าเบี้ยประกัน เงินฝากไม่ประจำ เงินฝากกระแสรายวัน เงินฝากประจำ เงินฝากปลอดภาษี และบริการเงินฝากสกุลเงินตราต่างประเทศ เป็นต้น

### 2. บริการด้านสินเชื่อ

ธนาคารได้แบ่งลูกค้าออกเป็นกลุ่มเพื่อให้สามารถเข้าถึงความต้องการ โดยมุ่งเน้นการพัฒนาความสัมพันธ์อันดีกับลูกค้าทุกกลุ่ม การนำเสนอผลิตภัณฑ์และบริการทางการเงินที่ครบวงจรเพื่อตอบสนองความต้องการของลูกค้าในแต่ละกลุ่มได้อย่างชัดเจน โดยจะพิจารณาจัดรูปแบบสินเชื่อ อัตราดอกเบี้ย ประเภทวงเงิน ระยะเวลาการชำระคืนที่เหมาะสมกับประเภทธุรกิจของลูกค้าแต่ละราย และมีกระบวนการพิจารณาสินเชื่อที่รวดเร็ว ธนาคารจำแนกบริการด้านสินเชื่อ ออกเป็น 3 ภาคธุรกิจ ได้แก่

สินเชื่อเพื่อธุรกิจขนาดใหญ่ (Big Corporate & Corporate) สินเชื่อเพื่อธุรกิจขนาดกลางและขนาดย่อม (SMEs & SSME) และสินเชื่อเพื่อรายย่อย (Retail)

นอกจากนี้ ธนาคารให้บริการธุรกิจการค้าระหว่างประเทศ (Trade Finance) เพื่อช่วยสนับสนุนธุรกิจนำเข้าและส่งออกให้สามารถเพิ่มโอกาสทางธุรกิจและเสริมสร้างความแข็งแกร่งในการเจรจาต่อรองกับคู่ค้าผ่านเครือข่ายของธนาคารทั่วโลกด้วยมาตรฐานระดับสากล โดยมีบริการที่มีความหลากหลายและครบวงจร อาทิ

- Letter of Credit
- Bills for Collection
- Trust Receipt
- Shipping Guarantee
- Packing Credit
- Standby L/C

และเพื่อสนับสนุนบริการธุรกิจการค้าระหว่างประเทศ ธนาคารได้ร่วมลงนามในบันทึกข้อตกลงความร่วมมือในโครงการสินเชื่อ Relending กับธนาคาร Eximbank ได้หวัน หรือ The Export-Import Bank of the Republic of China โดยโครงการดังกล่าวจะช่วยเพิ่มขีดความสามารถของผู้ประกอบการนำเข้าและส่งออก โดยจะมีการแลกเปลี่ยนข้อมูลข่าวสารเพื่อเสริมสร้างความสามารถในการแข่งขัน

### 3. บริการด้านอิเล็กทรอนิกส์

ธนาคารได้พัฒนานวัตกรรมของผลิตภัณฑ์และบริการทางการเงินในรูปแบบดิจิทัล เพื่อให้ลูกค้าประหยัดเวลาในการเดินทาง ลดค่าใช้จ่าย และสะดวกต่อการใช้บริการ อาทิ

**3.1 บริการทางการเงินผ่านโมบายแบงก์กิ้ง (LH Bank M Choice)** เป็นบริการทำธุรกรรมทางการเงินบนสมาร์ตโฟน ไอแพด มีความปลอดภัย มีมาตรฐานเทียบเท่าระดับสากล ด้วยเมนูที่ใช้งานตอบสนองการใช้งานที่หลากหลาย และที่สำคัญคือ ความสะดวกและรวดเร็ว อยู่ที่ไหนก็สามารถทำธุรกรรมทางการเงินได้แบบไม่มีขีดจำกัด LH Bank M Choice มีบริการต่างๆ ที่ครบครัน เช่น บริการเช็คยอดเงิน โอนเงิน ชำระค่าสินค้า และดูข้อมูลกองทุน ประกัน และซื้อกองทุน เป็นต้น ภายใต้สโลแกน **“LH Bank M Choice ทำธุรกรรมการเงินได้ในแอปเดียว”**

**3.2 บริการพร้อมเพย์ (LH Bank PromptPay)** เป็นบริการรับ-โอนเงินรูปแบบใหม่ เพื่อลดการพกพาเงินสด โดยการผูกบัญชีเงินฝากของธนาคารแลนด์ แอนด์ เฮาส์ กับหมายเลขบัตรประชาชน หรือหมายเลขโทรศัพท์มือถือ หรือหมายเลข e-Wallet ก็สามารถรับ-โอนเงินได้ง่ายๆ

**3.3 บริการตู้ ATM** บริการถอนเงินสด โอนเงินภายในธนาคาร โอนเงินต่างธนาคาร ชำระค่าสินค้าและบริการ

**3.4 บริการบัตร Debit Chip Card** เป็นบัตรที่มีความปลอดภัยด้วย Chip Card เพิ่มความมั่นใจในการทำธุรกรรมทางการเงิน และช่วยอำนวยความสะดวกในการทำธุรกรรมทางการเงินที่สามารถ

ทำธุรกรรมได้ทุกวันตลอด 24 ชั่วโมง โดยสามารถถอนเงิน โอนเงิน ชำระสินค้า เชื้อ ชำระค่าสินค้าและบริการ รวมทั้งธนาคารได้ร่วมกับ UnionPay International ทำให้สามารถนำบัตรไปใช้ในต่างประเทศได้ที่ตู้ ATM และร้านค้าสมาชิก UnionPay International ที่ให้บริการในหลายประเทศทั่วโลก และสามารถซื้อสินค้าและบริการที่ร้านค้า หรือ Online Shopping ได้อย่างสะดวก

**3.5 บริการบัตรเดบิตพรีเมียม** เป็นบัตรที่คุ้มครองอุบัติเหตุส่วนบุคคลสูงสุด 300,000 บาท ซึ่งรับประกันภัยโดย บมจ. ซัมปัทประกันภัย โดยไม่ต้องตรวจสอบสุขภาพ เพียงแถลงประวัติสุขภาพ ได้รับความคุ้มครองทันที สำหรับค่ารักษาพยาบาลเนื่องจากอุบัติเหตุ เพียงยื่นบัตร LH Bank Premium พร้อมบัตรประชาชน กับสถานพยาบาลคู่สัญญา

**3.6 บริการรับชำระค่าสินค้าและบริการผ่านโทรศัพท์มือถือ (Mobile Payment Service)** ให้ทุกการใช้จ่ายไร้ขีดจำกัด ภายใต้แนวคิด Digital Payment Cross Border Service การชำระเงินข้ามพรมแดน เป็นบริการสำหรับร้านค้าที่ต้องการรับชำระค่าสินค้าและบริการ โดยการสแกน QR Code ผ่าน e - Wallet ชำนาญจากทุกประเทศทั่วโลก

**3.7 บริการรับฝาก ถอนเงิน และชำระบิลค่าสินค้า เชื้อ ผ่าน 7 - Eleven** ทุกสาขาทั่วประเทศ ธนาคารเปิดให้บริการ “LH Bank ดอกเบี้ยดีดี ฝาก-ถอน-จ่ายสะดวกดีดี ที่เซเว่นอีเลฟเว่น 24 ชั่วโมง” โดยธนาคารได้แต่งตั้ง บริษัท เคาน์เตอร์เซอร์วิส จำกัด เป็นตัวแทนธนาคาร (Banking Agent) รับฝากเงินสดทั้งบัญชีออมทรัพย์ และบัญชีกระแสรายวัน รวมถึงบริการถอนเงินสด และชำระบิลค่าสินค้า เชื้อ ผ่านบัญชีธนาคารแลนด์ แอนด์ เฮาส์ ได้ตลอด 24 ชั่วโมง ซึ่งสามารถใช้บริการได้ที่เคาน์เตอร์เซอร์วิส ภายในร้านเซเว่นอีเลฟเว่นกว่า 11,000 สาขา ทั่วประเทศ โดยสามารถฝากเงินสดได้สูงสุด 30,000 บาทต่อรายการ และสูงสุดวันละ 100,000 บาทต่อบัญชี คิดค่าบริการรายการละ 15 บาท เพียงใช้บัตรประชาชนเพื่อยืนยันตัวตน ระบุเลขที่บัญชี และเบอร์โทรศัพท์ โดยผู้ใช้บริการจะได้รับเอกสารยืนยันการทำธุรกรรม และมียอดเงินเคลื่อนไหวในบัญชีทันที

#### 4. บริการด้านอื่นๆ

**4.1 บริการ Cash Management** เป็นบริการที่ช่วยบริหารจัดการด้านการเงินสำหรับธุรกิจ ที่สะดวก รวดเร็ว ลดงานเอกสาร ลดต้นทุนการบริหาร เพิ่มประสิทธิภาพในการจัดการธุรกิจอย่างลงตัว เช่น บริการจ่ายเงินเดือนพนักงาน บริการโอนเงินรายย่อยต่างธนาคาร บริการตัวแทนรับชำระค่าสินค้าและบริการผ่านธนาคาร บริการตัดบัญชี/โอนเงินเข้าบัญชีเงินฝากอัตโนมัติ

**4.2 บริการด้านประกัน** ธนาคารให้บริการเป็นนายหน้าประกันชีวิตและประกันวินาศภัย โดยมีผลิตภัณฑ์ประกันให้เลือกหลายแบบตามความต้องการของลูกค้า

4.3 บริการซื้อขายหน่วยลงทุน ธนาคารเป็นผู้สนับสนุนการขายและรับซื้อคืนหน่วยลงทุนให้กับบริษัทหลักทรัพย์จัดการกองทุนต่างๆ ซึ่งมีกองทุนประเภทต่างๆ ทั้งตราสารหนี้และตราสารทุน กองทุนรวมเพื่อการเลี้ยงชีพ (Retirement Mutual Fund หรือ RMF) และกองทุนรวมหุ้นระยะยาว (Long Term Equity Fund หรือ LTF)

4.4 บริการแลกเปลี่ยนเงินตราต่างประเทศ (Currency Exchange) โดยสกุลเงินที่รับแลกเปลี่ยนได้แก่ USD (ดอลลาร์สหรัฐอเมริกา) EUR (ยูโร) GBP (ปอนด์สเตอร์ลิง) AUD (ดอลลาร์ออสเตรเลีย) JPY (เยน) SGD (ดอลลาร์สิงคโปร์) HKD (ดอลลาร์ฮ่องกง) CNY (หยวน) และ KRW (วอน)

4.5 บริการรับคำขอตรวจเครดิตบูโร เป็นบริการที่อำนวยความสะดวกให้แก่ลูกค้าและประชาชนทั่วไปที่ต้องการตรวจสอบข้อมูลเครดิตของตนเอง โดยสามารถใช้บริการได้ทุกสาขาทั่วประเทศ

4.6 บริการรับชำระภาษี เพื่ออำนวยความสะดวกและเพิ่มช่องทางการให้บริการแก่ลูกค้าและประชาชนทั่วไปในการชำระภาษีผ่านช่องทางต่างๆ ของธนาคาร อาทิ ผ่านเครือข่ายสาขาของธนาคาร ผ่านตู้ ATM ผ่านบริการทางการเงินผ่านอินเทอร์เน็ตแบงก์กิ้ง (LH Bank Speedy) และผ่านบริการทางการเงินผ่าน โอมบายแบงก์กิ้ง (LH Bank M Choice)

4.7 การให้บริการทางการเงินด้วยความเชี่ยวชาญด้านการบริหารการเงินจากผู้จัดการกองทุนระดับโลก

บริษัทหลักทรัพย์จัดการกองทุน แลนด์ แอนด์ เฮาส์ จำกัด และธนาคารแลนด์ แอนด์ เฮาส์ จำกัด (มหาชน) พร้อมด้วย INVESCO Asset Management ผู้จัดการกองทุนระดับโลก ร่วมลงนามข้อตกลงความร่วมมือในการลงทุนเพื่อเป็นพันธมิตรในการเพิ่มศักยภาพและโอกาสการลงทุนทั่วโลกแบบไร้ขีดจำกัด ชูจุดแข็งผู้เชี่ยวชาญ Multi-asset Management

#### การวิเคราะห์ผลการดำเนินงาน

บทวิเคราะห์ผลการดำเนินงานของบริษัท แอล เอช ไฟแนนซ์เซียล กรุ๊ป จำกัด (มหาชน) และบริษัทย่อย เป็นการเปรียบเทียบผลการดำเนินงาน ไตรมาสที่ 2 ของปี 2562 กับผลการดำเนินงานไตรมาสที่ 2 ของปี 2561



**ตารางแสดงผลการดำเนินงาน**

(หน่วย: ล้านบาท)

รายการ	ไตรมาส		เปลี่ยนแปลง	ไตรมาส	เปลี่ยนแปลง	งวด 6 เดือน		เปลี่ยนแปลง
	2/2562	1/2562	(%QoQ)		2/2561	(%YoY)	2562	2561
รายได้ดอกเบี้ยสุทธิ	1,123.8	1,157.6	(2.9)	1,227.6	(8.5)	2,281.4	2,437.3	(6.4)
รายได้ที่มีไว้ดอกเบี้ยสุทธิ	982.8	619.1	58.7	541.8	81.4	1,601.9	1,274.4	25.7
รายได้จากการดำเนินงาน	2,106.6	1,776.7	18.6	1,769.4	19.1	3,883.3	3,711.7	4.6
ค่าใช้จ่ายในการดำเนินงานอื่น	759.1	731.4	3.8	684.5	10.9	1,490.5	1,370.9	8.7
หนี้สูญ หนี้สงสัยจะสูญและ ขาดทุนจากการค้ำประกัน	470.0	100.0	370.0	110.1	326.9	570.0	440.1	29.5
ภาษีเงินได้	116.4	138.6	(16.0)	168.4	(30.9)	255.0	323.2	(21.1)
กำไรจากการดำเนินงานก่อน หักสำรองและภาษีเงินได้	1,347.5	1,045.3	28.9	1,084.9	24.2	2,392.8	2,340.8	2.2
กำไรจากการดำเนินงานก่อน ภาษีเงินได้	877.5	945.3	(7.2)	974.8	(10.0)	1,822.8	1,900.7	(4.1)
กำไรสุทธิ	761.1	806.7	(5.7)	806.4	(5.6)	1,567.8	1,577.5	(0.6)
กำไรต่อหุ้นขั้นพื้นฐาน (บาท)	0.036	0.038	(5.3)	0.038	(5.3)	0.074	0.075	(1.3)

ผลการดำเนินงานของบริษัทและบริษัทย่อยมีกำไรสุทธิไตรมาสที่ 2 ของปี 2562 จำนวน 761.1 ล้านบาท ลดลงร้อยละ 5.6 เมื่อเทียบกับไตรมาสที่ 2 ของปี 2561 เป็นผลจากรายได้ดอกเบี้ยสุทธิลดลงร้อยละ 8.5

ผลการดำเนินงานของบริษัทและบริษัทย่อยงวด 6 เดือน ของปี 2562 มีกำไรสุทธิจำนวน 1,567.8 ล้านบาท ลดลงร้อยละ 0.6 เมื่อเทียบกับงวด 6 เดือน ของปี 2561 ที่มีจำนวน 1,577.5 ล้านบาท เป็นผลจากรายได้ดอกเบี้ยสุทธิลดลงร้อยละ 6.4

กำไรต่อหุ้นขั้นพื้นฐาน สำหรับงวดไตรมาสที่ 2 และงวด 6 เดือนของปี 2562 เท่ากับ 0.036 บาทต่อหุ้น และ 0.074 บาทต่อหุ้น ตามลำดับ เทียบกับกำไรต่อหุ้นขั้นพื้นฐานในงวดไตรมาสที่ 2 และงวด 6 เดือนของปี 2561 ที่มีจำนวน 0.038 บาทต่อหุ้น และ 0.075 บาทต่อหุ้น ตามลำดับ

**รายได้ดอกเบี้ยสุทธิ**

ไตรมาสที่ 2 ของปี 2562 รายได้ดอกเบี้ยสุทธิ มีจำนวน 1,123.8 ล้านบาท ลดลงร้อยละ 8.5 เมื่อเทียบกับไตรมาสที่ 2 ของปี 2561

## รายได้ที่มีโชคกเบี่ยสุทธิ

รายได้ที่มีโชคกเบี่ยสุทธิประกอบด้วย รายได้ค่าธรรมเนียมและบริการสุทธิ กำไรจากธุรกรรมเพื่อค้าและปริวรรตเงินตราต่างประเทศ กำไรจากเงินลงทุน รายได้เงินปันผล และรายได้จากการดำเนินงานอื่น

รายได้ที่มีโชคกเบี่ยสุทธิไตรมาสที่ 2 ของปี 2562 มีจำนวน 982.8 ล้านบาท เพิ่มขึ้นร้อยละ 81.4 เมื่อเทียบกับไตรมาสที่ 2 ของปี 2561 ส่วนใหญ่เป็นการเพิ่มขึ้นจากกำไรจากเงินลงทุนร้อยละ 371.7 และการเพิ่มขึ้นของรายได้เงินปันผลร้อยละ 30.0

## ค่าใช้จ่ายในการดำเนินงานอื่น

ไตรมาสที่ 2 ของปี 2562 ค่าใช้จ่ายในการดำเนินงานอื่นมีจำนวน 759.1 ล้านบาท เพิ่มขึ้นร้อยละ 10.9 เมื่อเทียบกับไตรมาสที่ 2 ของปี 2561 โดยส่วนใหญ่เป็นการเพิ่มขึ้นของค่าใช้จ่ายเกี่ยวกับพนักงาน ซึ่งอัตราส่วนค่าใช้จ่ายจากการดำเนินงานต่อรายได้จากการดำเนินงานอยู่ที่ร้อยละ 36.0 ปรับตัวลดลงเมื่อเทียบกับไตรมาสที่ 2 ของปี 2561 ที่อยู่ที่ร้อยละ 38.7

งวด 6 เดือน ของปี 2562 ค่าใช้จ่ายในการดำเนินงานอื่นมีจำนวน 1,490.5 ล้านบาท เพิ่มขึ้นร้อยละ 8.7 เมื่อเทียบกับงวด 6 เดือน ของปี 2561 โดยส่วนใหญ่เป็นการเพิ่มขึ้นของค่าใช้จ่ายเกี่ยวกับพนักงาน

## ตารางแสดงค่าใช้จ่ายในการดำเนินงานอื่น

(หน่วย: ล้านบาท)

รายการ	ไตรมาส		เปลี่ยน	ไตรมาส	เปลี่ยน	งวด 6 เดือน		เปลี่ยน
	2/2562	1/2562	แปลง	2/2561	แปลง	2562	2561	แปลง
			(%QoQ)		(%YoY)			(%YoY)
ค่าใช้จ่ายเกี่ยวกับพนักงาน	393.5	401.6	(2.0)	357.6	10.0	795.1	718.2	10.7
ค่าใช้จ่ายเกี่ยวกับอาคารสถานที่และอุปกรณ์	186.6	186.5	0.1	184.7	1.0	373.1	368.7	1.2
ค่าใช้จ่ายอื่น ๆ	179.0	143.3	24.9	142.2	25.9	322.3	284.0	13.5
<b>รวม</b>	<b>759.1</b>	<b>731.4</b>	<b>3.8</b>	<b>684.5</b>	<b>10.9</b>	<b>1,490.5</b>	<b>1,370.9</b>	<b>8.7</b>

## กำไรก่อนหนี้สูญและหนี้สงสัยจะสูญและค่าใช้จ่ายภาษีเงินได้

บริษัทและบริษัทย่อยมีกำไรก่อนหนี้สูญและหนี้สงสัยจะสูญและค่าใช้จ่ายภาษีเงินได้ในไตรมาสที่ 2 ของปี 2562 จำนวน 1,347.5 ล้านบาท เพิ่มขึ้นร้อยละ 24.2 เมื่อเทียบกับไตรมาสที่ 2 ของปี 2561

## การวิเคราะห์ฐานะการเงิน

การวิเคราะห์ฐานะการเงินของบริษัท แอล เอช ไฟแนนซ์เชียล กรุ๊ป จำกัด (มหาชน) และบริษัทย่อย เป็นการเปรียบเทียบฐานะการเงิน ณ วันที่ 30 มิถุนายน 2562 กับฐานะการเงิน ณ วันที่ 31 ธันวาคม 2561

## สินทรัพย์รวม

ณ วันที่ 30 มิถุนายน 2562 มีสินทรัพย์รวม 247,947.5 ล้านบาท เพิ่มขึ้นจำนวน 2,014.3 ล้านบาท หรือเพิ่มขึ้นร้อยละ 0.8 เมื่อเทียบกับสิ้นปี 2561 สินทรัพย์หลักประกอบด้วย เงินให้สินเชื่อ - สุทธิ คิดเป็นร้อยละ 62.5 ของสินทรัพย์รวม รองลงมาได้แก่ เงินลงทุน - สุทธิ คิดเป็นร้อยละ 27.9 ของสินทรัพย์รวม

## ตารางแสดงสินทรัพย์

(หน่วย: ล้านบาท)

รายการ	มิถุนายน	ธันวาคม	เปลี่ยนแปลง	
	2562	2561	จำนวนเงิน	(%YTD)
รายการระหว่างธนาคารและตลาดเงิน - สุทธิ	20,139.5	18,991.5	1,148.0	6.0
เงินลงทุน - สุทธิ	69,201.2	67,360.4	1,840.8	2.7
เงินให้สินเชื่อ - สุทธิ	155,007.8	155,739.8	(732.0)	(0.5)
เงินให้สินเชื่อสุทธิจากรายได้รอตัดบัญชี	158,897.5	159,314.0	(416.5)	(0.3)
สินทรัพย์อื่น - สุทธิ	3,599.0	3,841.5	(242.5)	(6.3)
<b>สินทรัพย์รวม</b>	<b>247,947.5</b>	<b>245,933.2</b>	<b>2,014.3</b>	<b>0.8</b>

## หนี้สินรวม

ณ วันที่ 30 มิถุนายน 2562 มีหนี้สินรวม จำนวน 206,350.1 ล้านบาท เพิ่มขึ้นจำนวน 126.0 ล้านบาท หรือเพิ่มขึ้นร้อยละ 0.1 เมื่อเทียบกับสิ้นปี 2561 โดยหนี้สินรวมส่วนใหญ่เป็นเงินรับฝาก คิดเป็นร้อยละ 80.1 ของหนี้สินรวม

## ส่วนของผู้ถือหุ้น

ณ วันที่ 30 มิถุนายน 2562 ส่วนของผู้ถือหุ้นมีจำนวน 41,597.4 ล้านบาท เพิ่มขึ้นจำนวน 1,888.3 ล้านบาท หรือเพิ่มขึ้นร้อยละ 4.8 เมื่อเทียบกับสิ้นปี 2561

## ตารางแสดงหนี้สินรวมและส่วนของผู้ถือหุ้น

(หน่วย: ล้านบาท)

รายการ	มิถุนายน	ธันวาคม	เปลี่ยนแปลง	
	2562	2561	จำนวนเงิน	(%YTD)
เงินรับฝาก	165,261.0	168,164.0	(2,903.0)	(1.7)
รายการระหว่างธนาคารและตลาดเงิน	9,728.8	9,231.5	497.3	5.4
ตราสารหนี้ที่ออกและเงินกู้ยืม - สุทธิ	28,474.4	26,203.0	2,271.4	8.7
หนี้สินอื่น	2,885.9	2,625.6	260.3	9.9
<b>หนี้สินรวม</b>	<b>206,350.1</b>	<b>206,224.1</b>	<b>126.0</b>	<b>0.1</b>
<b>ส่วนของผู้ถือหุ้นรวม</b>	<b>41,597.4</b>	<b>39,709.1</b>	<b>1,888.3</b>	<b>4.8</b>

## จำนวนพนักงาน

ณ วันที่ 30 มิถุนายน 2562 บริษัทและบริษัทย่อยมีพนักงานจำนวน 1,672 ราย ลดลง 9 ราย เมื่อเทียบกับ ณ วันที่ 31 ธันวาคม 2561

## การวิเคราะห์ผลการดำเนินงานของบริษัทย่อย

## 1. ธุรกิจธนาคารพาณิชย์

## ธนาคารแลนด์ แอนด์ เฮาส์ จำกัด (มหาชน)

## การวิเคราะห์ผลการดำเนินงาน

บทวิเคราะห์ผลการดำเนินงานของธนาคารแลนด์ แอนด์ เฮาส์ จำกัด (มหาชน) เป็นการเปรียบเทียบผลการดำเนินงานไตรมาสที่ 2 ของปี 2562 กับผลการดำเนินงานไตรมาสที่ 2 ของปี 2561

**ตารางแสดงผลการดำเนินงาน**

(หน่วย: ล้านบาท)

รายการ	ไตรมาส		เปลี่ยนแปลง	ไตรมาส	เปลี่ยนแปลง	งวด 6 เดือน		เปลี่ยนแปลง
	2/2562	1/2562	(%QoQ)		2/2561	(%YoY)	2562	2561
รายได้ดอกเบี้ยสุทธิ	1,187.3	1,214.4	(2.2)	1,242.2	(4.4)	2,401.7	2,462.2	(2.5)
รายได้ที่มีไว้ดอกเบี้ยสุทธิ	491.3	294.1	67.0	323.0	52.1	785.4	691.9	13.5
รายได้จากการดำเนินงาน	1,678.6	1,508.5	11.3	1,565.2	7.2	3,187.1	3,154.1	1.0
ค่าใช้จ่ายในการดำเนินงานอื่น	648.9	633.5	2.4	577.6	12.3	1,282.4	1,160.1	10.6
หนี้สูญ หนี้สงสัยจะสูญและ ขาดทุนจากการด้อยค่า	470.0	100.0	370.0	110.1	326.9	570.0	440.1	29.5
ภาษีเงินได้	100.4	133.4	(24.7)	160.6	(37.5)	233.8	274.5	(14.8)
กำไรจากการดำเนินงานก่อน หักสำรองและภาษีเงินได้	1,029.7	875.0	17.7	987.6	4.3	1,904.7	1,994.0	(4.5)
กำไรจากการดำเนินงานก่อน ภาษีเงินได้	559.7	775.0	(27.8)	877.5	(36.2)	1,334.7	1,553.9	(14.1)
กำไรสุทธิ	459.3	641.6	(28.4)	716.9	(35.9)	1,100.9	1,279.4	(14.0)
กำไรต่อหุ้นขั้นพื้นฐาน (บาท)	0.23	0.32	(28.1)	0.36	(36.1)	0.55	0.64	(14.1)

ผลการดำเนินงานของธนาคารแลนด์ แอนด์ เฮาส์ จำกัด (มหาชน) ไตรมาสที่ 2 ของปี 2562 มีกำไรสุทธิจำนวน 459.3 ล้านบาท ลดลงร้อยละ 35.9 เมื่อเทียบกับไตรมาสที่ 2 ของปี 2561 เป็นผลจากการลดลงของรายได้ดอกเบี้ยสุทธิร้อยละ 4.4 และการเพิ่มขึ้นของค่าใช้จ่ายในการดำเนินงานอื่นร้อยละ 12.3

ผลการดำเนินงานของธนาคาร งวด 6 เดือน ของปี 2562 มีกำไรสุทธิจำนวน 1,100.9 ล้านบาท ลดลงร้อยละ 14.0 เมื่อเทียบกับงวด 6 เดือนของปี 2561 เป็นผลจากการลดลงของรายได้ดอกเบี้ยสุทธิร้อยละ 2.5 และการเพิ่มขึ้นของค่าใช้จ่ายในการดำเนินงานอื่นร้อยละ 10.6

**หนี้สูญ หนี้สงสัยจะสูญและขาดทุนจากการด้อยค่า**

ธนาคารได้ตั้งค่าเพื่อหนี้สูญและหนี้สงสัยจะสูญเป็นไปตามหลักเกณฑ์ของธนาคารแห่งประเทศไทยและจากการประเมินฐานะลูกหนี้จากประสบการณ์ โดยได้ตั้งสำรองหนี้สูญ หนี้สงสัยจะสูญ และขาดทุนจากการด้อยค่า ไตรมาสที่ 2 ของปี 2562 จำนวน 470.0 ล้านบาท เพิ่มขึ้นร้อยละ 326.9 เมื่อเทียบกับไตรมาสที่ 2 ของปี 2561 โดยสัดส่วนเงินสำรองพึงมีต่อเงินสำรองพึงกั้นอยู่ในสัดส่วนที่สูงที่ร้อยละ 230.19

กำไรต่อหุ้นขั้นพื้นฐาน ไตรมาสที่ 2 ของปี 2562 เท่ากับ 0.23 บาทต่อหุ้น ลดลงร้อยละ 36.1 เมื่อเทียบกับไตรมาสที่ 2 ของปี 2561

### การวิเคราะห์ฐานะการเงิน

การวิเคราะห์ฐานะการเงินของธนาคารแลนด์ แอนด์ เฮาส์ จำกัด (มหาชน) เป็นการเปรียบเทียบฐานะการเงิน ณ วันที่ 30 มิถุนายน 2562 กับฐานะการเงิน ณ วันที่ 31 ธันวาคม 2561

#### สินทรัพย์รวม

ณ วันที่ 30 มิถุนายน 2562 มีสินทรัพย์รวม 238,415.4 ล้านบาท ลดลงจำนวน 242.6 ล้านบาท หรือลดร้อยละ 0.1 เมื่อเทียบกับสิ้นปี 2561 สินทรัพย์หลักประกอบด้วย เงินให้สินเชื่อ - สุทธิ คิดเป็นร้อยละ 65.7 ของสินทรัพย์รวม รองลงมาได้แก่ เงินลงทุน - สุทธิ คิดเป็นร้อยละ 22.9 ของสินทรัพย์รวม

#### ตารางแสดงสินทรัพย์รวม

(หน่วย: ล้านบาท)

รายการ	มิถุนายน	ธันวาคม	เปลี่ยนแปลง	
	2562	2561	จำนวนเงิน	(% YTD)
รายการระหว่างธนาคารและตลาดเงิน - สุทธิ	23,958.2	21,566.9	2,391.3	11.1
เงินลงทุน - สุทธิ	54,662.7	55,312.9	(650.2)	(1.2)
เงินให้สินเชื่อสุทธิจากรายได้รอตัดบัญชี	160,533.0	161,893.2	(1,360.2)	(0.8)
บวก: ดอกเบี้ยค้างรับ	213.0	224.2	(11.2)	(5.0)
หัก: ค่าเผื่อนี้สงสัยจะสูญ	(4,054.2)	(3,763.2)	(291.0)	(7.7)
ค่าเพื่อการปรับมูลค่าจากการปรับโครงสร้างหนี้	(12.7)	(12.0)	(0.7)	(5.8)
เงินให้สินเชื่อ - สุทธิ	156,679.1	158,342.2	(1,663.1)	(1.1)
สินทรัพย์อื่น - สุทธิ	3,115.4	3,436.0	(320.6)	(9.3)
<b>สินทรัพย์รวม</b>	<b>238,415.4</b>	<b>238,658.0</b>	<b>(242.6)</b>	<b>(0.1)</b>

#### เงินให้สินเชื่อ

เงินให้สินเชื่อ (รวมรายการระหว่างธนาคารและตลาดเงิน) จำแนกตามภาคธุรกิจ สามารถแบ่งออกเป็น เงินให้สินเชื่อธุรกิจขนาดใหญ่ (Big Corporate & Corporate) เงินให้สินเชื่อธุรกิจขนาดกลางและขนาดย่อม (SMEs & SSME) และเงินให้สินเชื่อเพื่อรายย่อย (Retail)

ณ วันที่ 30 มิถุนายน 2562 มีเงินให้สินเชื่อสุทธิจำนวน 182,665.0 ล้านบาท เพิ่มขึ้นจำนวน 522.7 ล้านบาท หรือเพิ่มขึ้นร้อยละ 0.3 เมื่อเทียบกับสิ้นปี 2561 ซึ่งเป็นสินเชื่อธุรกิจขนาดใหญ่ คิดเป็นร้อยละ 77.2 รองลงมาเป็นสินเชื่อเพื่อรายย่อย คิดเป็นร้อยละ 12.6 และสินเชื่อธุรกิจขนาดกลางและขนาดย่อม คิดเป็นร้อยละ 10.2 ของเงินให้สินเชื่อทั้งหมด เมื่อจำแนกตามประเภทธุรกิจสินเชื่อส่วนใหญ่เป็นสินเชื่อตัวกลาง

**บริษัท แอล เอช ไฟแนนซ์เชียล กรุ๊ป จำกัด (มหาชน)**

ทางการเงิน คิดเป็นร้อยละ 27.1 รองลงมาเป็นสินเชื่อภาคการสาธารณสุข โภคและบริการ คิดเป็นร้อยละ 21.4 และสินเชื่อภาคอุตสาหกรรมการผลิตและการพาณิชย์ คิดเป็นร้อยละ 20.6 ของเงินให้สินเชื่อทั้งหมด

สินเชื่อธุรกิจขนาดใหญ่จำนวน 141,125.2 ล้านบาท เพิ่มขึ้นจำนวน 4,243.5 ล้านบาท หรือเพิ่มขึ้นร้อยละ 3.1 เมื่อเทียบกับสิ้นปี 2561

สินเชื่อธุรกิจขนาดกลางและขนาดย่อมจำนวน 18,574.6 ล้านบาท ลดลงจำนวน 2,096.7 ล้านบาท หรือลดลงร้อยละ 10.1 เมื่อเทียบกับสิ้นปี 2561

สินเชื่อเพื่อรายย่อยจำนวน 22,965.2 ล้านบาท ลดลงจำนวน 1,624.1 ล้านบาท หรือลดลงร้อยละ 6.6 เมื่อเทียบกับสิ้นปี 2561

**ตารางแสดงเงินให้สินเชื่อจำแนกตามภาคธุรกิจ**

(หน่วย: ล้านบาท)

เงินให้สินเชื่อจำแนกตามภาคธุรกิจ	มิถุนายน	ธันวาคม	เปลี่ยนแปลง	
	2562	2561	จำนวนเงิน	(% YTD)
สินเชื่อธุรกิจขนาดใหญ่ (Big Corporate & Corporate)	141,125.2	136,881.7	4,243.5	3.1
สินเชื่อธุรกิจขนาดกลางและขนาดย่อม (SMEs & SSME)	18,574.6	20,671.3	(2,096.7)	(10.1)
สินเชื่อเพื่อรายย่อย (Retail)	22,965.2	24,589.3	(1,624.1)	(6.6)
<b>รวมเงินให้สินเชื่อสุทธิจากรายได้รอดัดบัญชี *</b>	<b>182,665.0</b>	<b>182,142.3</b>	<b>522.7</b>	<b>0.3</b>

หมายเหตุ \* หมายถึง ยอดเงินให้สินเชื่อสุทธิจากรายได้รอดัดบัญชี รวมรายการระหว่างธนาคารและตลาดเงิน

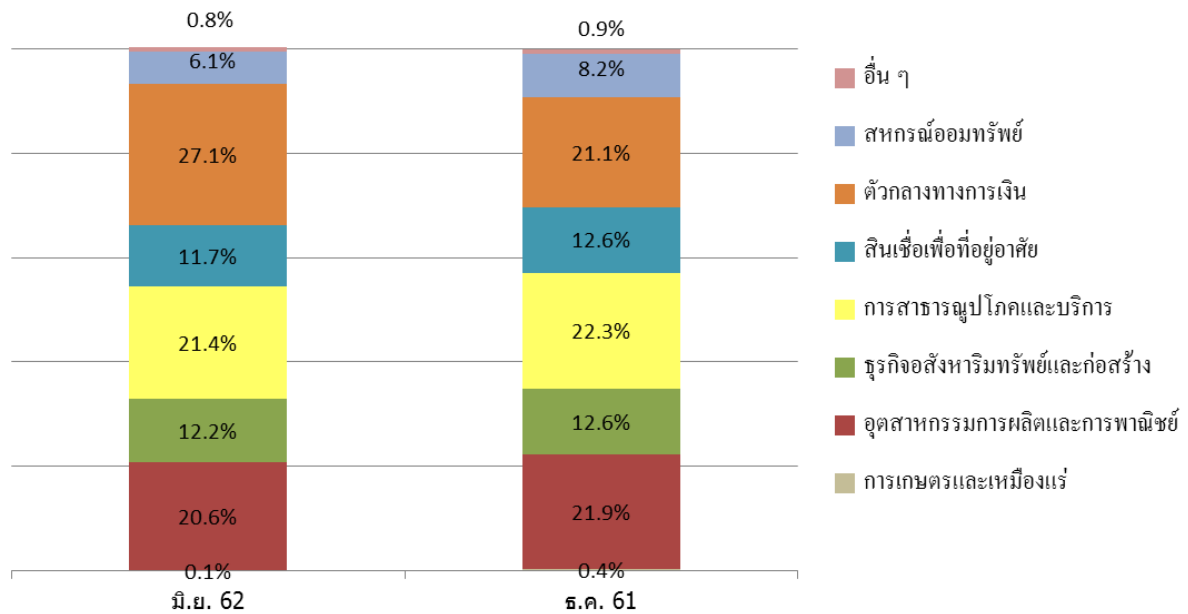
**ตารางแสดงเงินให้สินเชื่อจำแนกตามประเภทธุรกิจ**

(หน่วย: ล้านบาท)

เงินให้สินเชื่อจำแนกตามประเภทธุรกิจ	มิถุนายน	ธันวาคม	เปลี่ยนแปลง	
	2562	2561	จำนวนเงิน	(% YTD)
การเกษตรและเหมืองแร่	56.3	867.9	(811.6)	(93.5)
อุตสาหกรรมการผลิตและการพาณิชย์	37,673.3	39,909.8	(2,236.5)	(5.6)
ธุรกิจอสังหาริมทรัพย์และก่อสร้าง	22,317.9	22,893.8	(575.9)	(2.5)
การสาธารณสุข โภคและบริการ	39,124.6	40,527.0	(1,402.4)	(3.5)
สินเชื่อเพื่อที่อยู่อาศัย	21,429.0	22,883.5	(1,454.5)	(6.4)
ตัวกลางทางการเงิน	49,398.6	38,401.4	10,997.2	28.6
สหกรณ์ออมทรัพย์	11,137.0	14,962.0	(3,825.0)	(25.6)
อื่น ๆ	1,528.3	1,696.9	(168.6)	(9.9)
<b>เงินให้สินเชื่อสุทธิจากรายได้รอดัดบัญชี *</b>	<b>182,665.0</b>	<b>182,142.3</b>	<b>522.7</b>	<b>0.3</b>

หมายเหตุ \* หมายถึง ยอดเงินให้สินเชื่อสุทธิจากรายได้รอดัดบัญชี รวมรายการระหว่างธนาคารและตลาดเงิน

สัดส่วนของเงินให้สินเชื่อ จำแนกตามประเภทธุรกิจ



สินเชื่อด้อยคุณภาพ

ณ วันที่ 30 มิถุนายน 2562 มีสินเชื่อด้อยคุณภาพ (Gross) จำนวน 3,384.1 ล้านบาท ลดลงจำนวน 136.1 ล้านบาท หรือลดลงร้อยละ 3.9 เมื่อเทียบกับสิ้นปี 2561 อัตราสินเชื่อด้อยคุณภาพต่อสินเชื่อรวมคิดเป็นร้อยละ 1.85 ของเงินให้สินเชื่อรวม (รวมรายการระหว่างธนาคารและตลาดเงิน)

สินเชื่อด้อยคุณภาพ (Net) จำนวน 2,639.7 ล้านบาท เพิ่มขึ้นจำนวน 5.3 ล้านบาท หรือเพิ่มขึ้นร้อยละ 0.2 เมื่อเทียบกับสิ้นปี 2561 อัตราส่วนสินเชื่อด้อยคุณภาพ (Net) คิดเป็นร้อยละ 1.45 ของเงินให้สินเชื่อรวมหลังหักสำรองค่าเผื่อนี้สงสัยจะสูญของสินเชื่อด้อยคุณภาพ

การตั้งสำรองค่าเผื่อนี้สงสัยจะสูญ

ณ วันที่ 30 มิถุนายน 2562 มีค่าเผื่อนี้สงสัยจะสูญจำนวน 4,054.2 ล้านบาท เพิ่มขึ้นจำนวน 291.0 ล้านบาท หรือเพิ่มขึ้นร้อยละ 7.7 เมื่อเทียบกับสิ้นปี 2561

เงินลงทุนในหลักทรัพย์

ณ วันที่ 30 มิถุนายน 2562 มีเงินลงทุนในหลักทรัพย์สุทธิแสดงด้วยมูลค่าตามบัญชี จำนวน 54,662.7 ล้านบาท ลดลงจำนวน 650.2 ล้านบาท หรือลดลงร้อยละ 1.2 เมื่อเทียบกับสิ้นปี 2561



### หนี้สินรวม

ณ วันที่ 30 มิถุนายน 2562 มีหนี้สินรวม จำนวน 202,212.4 ล้านบาท ลดลงจำนวน 841.4 ล้านบาท หรือลดลงร้อยละ 0.4 เมื่อเทียบกับสิ้นปี 2561 หนี้สินรวมส่วนใหญ่เป็นเงินรับฝาก คิดเป็นร้อยละ 81.8 ของหนี้สินรวม

### เงินรับฝาก

ณ วันที่ 30 มิถุนายน 2562 มีเงินรับฝากจำนวน 165,409.4 ล้านบาท ลดลงจำนวน 2,761.6 ล้านบาท หรือลดลงร้อยละ 1.6 เมื่อเทียบกับสิ้นปี 2561

### ตารางแสดงเงินรับฝากจำแนกตามประเภทเงินรับฝาก

(หน่วย: ล้านบาท)

เงินรับฝากจำแนกตามประเภทเงินรับฝาก	มิถุนายน	ธันวาคม	เปลี่ยนแปลง	
	2562	2561	จำนวนเงิน	(%YTD)
จ่ายคืนเมื่อทวงถาม	4,484.5	6,072.8	(1,588.3)	(26.2)
ออมทรัพย์	58,908.0	74,918.5	(16,010.5)	(21.4)
เงินรับฝากประเภทจ่ายคืนเมื่อสิ้นระยะเวลา	62,668.8	55,585.1	7,083.7	12.7
ใบรับเงินฝากประจำ	39,348.1	31,594.6	7,753.5	24.5
<b>รวมเงินรับฝาก</b>	<b>165,409.4</b>	<b>168,171.0</b>	<b>(2,761.6)</b>	<b>(1.6)</b>

### ส่วนของผู้ถือหุ้น

ณ วันที่ 30 มิถุนายน 2562 ส่วนของผู้ถือหุ้นมีจำนวน 36,203.0 ล้านบาท เพิ่มขึ้นจำนวน 598.8 ล้านบาท หรือเพิ่มขึ้นร้อยละ 1.7 เมื่อเทียบกับสิ้นปี 2561

### ตารางแสดงหนี้สินรวมและส่วนของผู้ถือหุ้น

(หน่วย: ล้านบาท)

รายการ	มิถุนายน	ธันวาคม	เปลี่ยนแปลง	
	2562	2561	จำนวนเงิน	(%YTD)
เงินรับฝาก	165,409.4	168,171.0	(2,761.6)	(1.6)
รายการระหว่างธนาคารและตลาดเงิน	9,885.9	9,277.4	608.5	6.6
ตราสารหนี้ที่ออกและเงินกู้ยืม - สุทธิ	24,561.9	23,290.5	1,271.4	5.5
หนี้สินอื่น	2,355.2	2,314.9	40.3	1.7
<b>หนี้สินรวม</b>	<b>202,212.4</b>	<b>203,053.8</b>	<b>(841.4)</b>	<b>(0.4)</b>
<b>ส่วนของผู้ถือหุ้นรวม</b>	<b>36,203.0</b>	<b>35,604.2</b>	<b>598.8</b>	<b>1.7</b>

**ความเสี่ยงของเงินกองทุนและการดำรงอัตราส่วนเงินกองทุนต่อสินทรัพย์เสี่ยง**

ณ วันที่ 30 มิถุนายน 2562 มีอัตราส่วนเงินกองทุนทั้งสิ้นต่อสินทรัพย์เสี่ยงเท่ากับร้อยละ 21.229 สูงกว่าเกณฑ์ขั้นต่ำของธนาคารแห่งประเทศไทยที่กำหนดไว้ที่ร้อยละ 11.000 และเพิ่มขึ้นจาก ณ วันที่ 31 ธันวาคม 2561 ที่มีอัตราส่วนเงินกองทุนทั้งสิ้นต่อสินทรัพย์เสี่ยงที่อยู่ที่ร้อยละ 20.045

อัตราส่วนเงินกองทุนชั้นที่ 1 ต่อสินทรัพย์เสี่ยงเท่ากับร้อยละ 18.368 สูงกว่าเกณฑ์ขั้นต่ำของธนาคารแห่งประเทศไทยที่กำหนดไว้ที่ร้อยละ 8.500

**ตารางแสดงอัตราส่วนเงินกองทุนต่อสินทรัพย์เสี่ยง**

อัตราส่วนเงินกองทุนต่อสินทรัพย์เสี่ยง	ณ วันที่ 30 มิถุนายน 2562		ณ วันที่ 31 ธันวาคม 2561	
	ล้านบาท	ร้อยละ	ล้านบาท	ร้อยละ
<b>เงินกองทุนชั้นที่ 1 ที่เป็นส่วนของผู้ถือหุ้น</b>				
ธนาคาร	35,127.4	18.368	34,344.2	17.131
อัตราขั้นต่ำและส่วนเพิ่มตามกฎหมาย*		7.000		6.375
ส่วนต่าง		11.368		10.756
<b>เงินกองทุนชั้นที่ 1</b>				
ธนาคาร	35,127.4	18.368	34,344.2	17.131
อัตราขั้นต่ำและส่วนเพิ่มตามกฎหมาย*		8.500		7.875
ส่วนต่าง		9.868		9.256
<b>เงินกองทุนทั้งสิ้น</b>				
ธนาคาร	40,599.6	21.229	40,185.5	20.045
อัตราขั้นต่ำและส่วนเพิ่มตามกฎหมาย*		11.000		10.375
ส่วนต่าง		10.229		9.670

หมายเหตุ \* ธนาคารแห่งประเทศไทยกำหนดให้ธนาคารพาณิชย์ทยอยดำรงอัตราส่วนเงินกองทุนส่วนเพิ่มเพื่อรองรับผลขาดทุนในภาวะวิกฤต (Conservation Buffer) เพิ่มเติมจากการดำรงอัตราส่วนเงินกองทุนขั้นต่ำอีกในอัตราร้อยละ 0.625 ต่อปี ตั้งแต่วันที่ 1 มกราคม 2559 เป็นต้นไป จนครบอัตราร้อยละ 2.50 ในปี 2562

## 2. ธุรกิจหลักทรัพย์จัดการกองทุน

### บริษัทหลักทรัพย์จัดการกองทุน แลนด์ แอนด์ เฮ้าส์ จำกัด

บริษัทหลักทรัพย์จัดการกองทุน แลนด์ แอนด์ เฮ้าส์ จำกัด ประกอบธุรกิจจัดการกองทุนรวม กองทุนรวมอสังหาริมทรัพย์ ทรัสต์เพื่อการลงทุนในอสังหาริมทรัพย์ กองทุนสำรองเลี้ยงชีพ และกองทุนส่วนบุคคล

### ภาพรวมภาวะธุรกิจหลักทรัพย์จัดการกองทุน

ไตรมาสที่ 2 ปี 2562 มูลค่าสินทรัพย์สุทธิของกองทุนรวมปรับตัวเพิ่มขึ้นจาก 5.23 ล้านล้านบาท ในไตรมาสก่อนหน้ามาอยู่ที่ 5.37 ล้านล้านบาท โดยเมื่อแยกตามประเภทกองทุน พบว่ากองทุนรวมที่ปรับตัวเพิ่มขึ้น ได้แก่ กองทุนรวมตราสารทุน กองทุนรวมตราสารหนี้ กองทุนรวมผสม และกองทุนรวม Fund of Property Fund ขณะที่กลุ่มกองทุนรวมอสังหาริมทรัพย์และทรัสต์เพื่อการลงทุนในอสังหาริมทรัพย์ปรับตัวลดลง

### การวิเคราะห์ผลการดำเนินงาน

ผลการดำเนินงานของบริษัทหลักทรัพย์จัดการกองทุน แลนด์ แอนด์ เฮ้าส์ จำกัด เป็นการเปรียบเทียบผลการดำเนินงานไตรมาสที่ 2 ของปี 2562 เปรียบเทียบกับผลการดำเนินงานไตรมาสที่ 2 ของปี 2561 ดังนี้

ผลการดำเนินงาน ไตรมาสที่ 2 ของปี 2562 มีกำไรสุทธิ จำนวน 29.5 ล้านบาท เพิ่มขึ้นร้อยละ 7.5 เมื่อเทียบกับไตรมาสที่ 2 ของปี 2561

ผลการดำเนินงาน งวด 6 เดือน ของปี 2562 มีกำไรสุทธิ จำนวน 53.6 ล้านบาท ลดลงร้อยละ 8.4 เมื่อเทียบกับงวด 6 เดือน ของปี 2561

### รายได้ค่าธรรมเนียมและบริการ

รายได้ค่าธรรมเนียมและบริการ ไตรมาสที่ 2 ของปี 2562 จำนวน 119.6 ล้านบาท เพิ่มขึ้นร้อยละ 38.4 เมื่อเทียบกับไตรมาสที่ 2 ของปี 2561 โดยค่าธรรมเนียมส่วนใหญ่มาจากการจัดการกองทุนรวม คิดเป็นร้อยละ 83.3 ของรายได้ค่าธรรมเนียมและบริการ

รายได้ค่าธรรมเนียมและบริการ งวด 6 เดือน ของปี 2562 จำนวน 206.8 ล้านบาท เพิ่มขึ้นร้อยละ 5.4 เมื่อเทียบกับงวด 6 เดือน ของปี 2561 โดยค่าธรรมเนียมส่วนใหญ่มาจากการจัดการกองทุนรวม คิดเป็นร้อยละ 80.9 ของรายได้ค่าธรรมเนียมและบริการ

**รายได้ที่นอกเหนือจากรายได้ค่าธรรมเนียมและบริการ**

รายได้ที่นอกเหนือจากรายได้ค่าธรรมเนียมและบริการ ไตรมาสที่ 2 ของปี 2562 ได้แก่ กำไร และผลตอบแทนจากเครื่องมือทางการเงิน จำนวน 4.9 ล้านบาท และรายได้อื่น จำนวน 0.5 ล้านบาท

รายได้ที่นอกเหนือจากรายได้ค่าธรรมเนียมและบริการ งวด 6 เดือน ของปี 2562 ได้แก่ กำไรและผลตอบแทนจากเครื่องมือทางการเงิน จำนวน 11.6 ล้านบาท และรายได้อื่น จำนวน 0.8 ล้านบาท

**ค่าใช้จ่ายรวม**

ค่าใช้จ่ายรวมไตรมาสที่ 2 ของปี 2562 มีจำนวน 88.9 ล้านบาท เพิ่มขึ้นร้อยละ 47.5 เมื่อเทียบกับ ไตรมาสที่ 2 ของปี 2561

ค่าใช้จ่ายรวม งวด 6 เดือน ของปี 2562 มีจำนวน 154.3 ล้านบาท เพิ่มขึ้นร้อยละ 12.0 เมื่อเทียบกับ งวด 6 เดือน ของปี 2561

**มูลค่าสินทรัพย์สุทธิภายใต้การบริหารจัดการ**

ณ วันที่ 30 มิถุนายน 2562 มีกองทุนรวมภายใต้การบริหารจัดการทั้งสิ้นจำนวน 68 กองทุน เพิ่มขึ้นจำนวน 5 กองทุน เมื่อเทียบกับสิ้นปี 2561 และมีมูลค่าสินทรัพย์สุทธิทั้งสิ้น 63,414.0 ล้านบาท เพิ่มขึ้นร้อยละ 12.7 เมื่อเทียบกับสิ้นปี 2561 บริษัทมีส่วนแบ่งการถือครองอยู่ที่ร้อยละ 1.18 อยู่อันดับที่ 12 จาก 23 บริษัท และมีกองทุนรวมภายใต้การบริหารจัดการ ประกอบด้วย

- กองทุนรวมอสังหาริมทรัพย์และทรัสต์เพื่อการลงทุนในอสังหาริมทรัพย์	32,384.8	ล้านบาท
- กองทุนรวมตราสารหนี้	12,510.0	ล้านบาท
- กองทุนรวมตราสารทุน	5,973.3	ล้านบาท
- กองทุนแบบผสม	3,828.2	ล้านบาท
- กองทุน Fund of Property Fund	8,717.7	ล้านบาท

ทั้งนี้ หากรวมกองทุนส่วนบุคคล 8,393.0 ล้านบาทและกองทุนสำรองเลี้ยงชีพ 3,116.6 ล้านบาท จะมีมูลค่าสินทรัพย์สุทธิทั้งสิ้น 74,923.6 ล้านบาท

### 3. ธุรกิจหลักทรัพย์

#### บริษัทหลักทรัพย์ แลนด์ แอนด์ เฮาส์ จำกัด (มหาชน)

บริษัทหลักทรัพย์ แลนด์ แอนด์ เฮาส์ จำกัด (มหาชน) เป็นสมาชิกตลาดหลักทรัพย์ หมายเลข 5 และมีบริการ ดังนี้

- ธุรกิจนายหน้าซื้อขายหลักทรัพย์
- ธุรกิจจัดจำหน่ายและรับประกันการจัดจำหน่ายหลักทรัพย์
- ธุรกิจการเป็นตัวแทนสัญญาซื้อขายล่วงหน้า
- ธุรกิจการยืมและให้ยืมหลักทรัพย์
- ธุรกิจการเป็นตัวแทนสนับสนุนการขายและรับซื้อคืนหน่วยลงทุน

#### ภาพรวมภาวะตลาดหลักทรัพย์แห่งประเทศไทย

ดัชนีตลาดหลักทรัพย์ไทย (SET Index) ณ สิ้นเดือนมิถุนายน 2562 ปิดที่ 1,730.34 จุด เพิ่มขึ้นร้อยละ 5.6 จากสิ้นเดือนมีนาคม 2562 โดยในช่วงแรกของไตรมาสดัชนีปรับตัวลดลง โดยมีปัจจัยกดดันจากความไม่แน่นอนทางการเมือง ประกอบกับการยกระดับการตอบโต้ในสงครามการค้าระหว่างจีนและสหรัฐอเมริกา แต่ในช่วงท้ายไตรมาสได้รับแรงสนับสนุนจากการแข็งค่าของเงินบาท และกรณี MSCI ปรับน้ำหนักในรอบเดือนพฤษภาคม 2562 ส่งผลให้น้ำหนักหุ้นไทยเพิ่มขึ้น ทำให้นักลงทุนต่างประเทศและนักลงทุนสถาบันปรับพอร์ตการลงทุนโดยซื้อสุทธิ ทั้งนี้เม็ดเงินลงทุนของนักลงทุนต่างประเทศได้เข้ามาต่อเนื่องดัชนีหุ้นไทยปรับขึ้นในช่วงปิดไตรมาสที่ 2 สำหรับมูลค่าซื้อขายเฉลี่ยต่อวันรวมของ SET และ Mai ในไตรมาสที่ 2 ปี 2562 อยู่ที่ 53,799 ล้านบาท เพิ่มขึ้นจากมูลค่าการซื้อขายเฉลี่ยต่อวันที่ 45,739 ล้านบาท ในไตรมาสที่ 1 ปี 2562 โดยนักลงทุนต่างประเทศซื้อสุทธิในไตรมาสที่ 2 ถึง 5.4 หมื่นล้านบาท เป็นการซื้อสุทธิติดต่อกันเป็นเดือนที่ 3 และมีแนวโน้มที่เม็ดเงินต่างประเทศจะเข้าลงทุนในตลาดหลักทรัพย์ไทยอย่างต่อเนื่อง

#### การวิเคราะห์ผลการดำเนินงาน

บทวิเคราะห์ผลการดำเนินงานของบริษัทหลักทรัพย์ แลนด์ แอนด์ เฮาส์ จำกัด (มหาชน) และบริษัทย่อย เป็นการเปรียบเทียบผลการดำเนินงานไตรมาสที่ 2 ของปี 2562 กับผลการดำเนินงานไตรมาสที่ 2 ของปี 2561

ผลการดำเนินงานของบริษัทและบริษัทย่อย ไตรมาสที่ 2 ของปี 2562 มีกำไรสุทธิจำนวน 60.3 ล้านบาท เพิ่มขึ้นร้อยละ 136.7 เมื่อเทียบกับไตรมาสที่ 2 ของปี 2561

ผลการดำเนินงานของบริษัทและบริษัทย่อย งวด 6 เดือน ของปี 2562 มีกำไรสุทธิจำนวน 85.9 ล้านบาท ลดลงร้อยละ 50.4 เมื่อเทียบกับงวด 6 เดือนของปี 2561

#### รายได้รวม

รายได้รวม ไตรมาสที่ 2 ของปี 2562 มีจำนวน 154.3 ล้านบาท เพิ่มขึ้นร้อยละ 39.4 เมื่อเทียบกับไตรมาสที่ 2 ของปี 2561

รายได้รวม งวด 6 เดือน ของปี 2562 มีจำนวน 260.9 ล้านบาท ลดลงร้อยละ 30.3 เมื่อเทียบกับงวด 6 เดือนของปี 2561 รายได้รวมประกอบด้วย รายได้ค่านายหน้า รายได้ค่าธรรมเนียมและบริการ รายได้ดอกเบี้ยเงินให้กู้ยืมเพื่อซื้อหลักทรัพย์ กำไรและผลตอบแทนจากเครื่องมือทางการเงิน และรายได้อื่น

#### รายได้ค่านายหน้า

รายได้ค่านายหน้า ไตรมาสที่ 2 ของปี 2562 มีจำนวน 35.4 ล้านบาท ลดลงร้อยละ 10.8 เมื่อเทียบกับไตรมาสที่ 2 ของปี 2561

รายได้ค่านายหน้า งวด 6 เดือน ของปี 2562 มีจำนวน 64.7 ล้านบาท ลดลงร้อยละ 28.9 เมื่อเทียบกับงวด 6 เดือนของปี 2561

#### รายได้ที่นอกเหนือจากรายได้ค่านายหน้า

รายได้ที่นอกเหนือจากรายได้ค่านายหน้า งวด 6 เดือน ของปี 2562 ได้แก่ รายได้ค่าธรรมเนียมและบริการ รายได้ดอกเบี้ยเงินให้กู้ยืมเพื่อซื้อหลักทรัพย์ กำไรและผลตอบแทนจากเครื่องมือทางการเงิน และรายได้อื่น มีจำนวน 0.4, 20.6, 174.5 และ 0.6 ล้านบาท ตามลำดับ

#### ค่าใช้จ่ายรวม

ค่าใช้จ่ายรวม ไตรมาสที่ 2 ของปี 2562 มีจำนวน 86.8 ล้านบาท เพิ่มขึ้นร้อยละ 4.4 เมื่อเทียบกับไตรมาสที่ 2 ของปี 2561

ค่าใช้จ่ายรวม งวด 6 เดือน ของปี 2562 มีจำนวน 167.4 ล้านบาท เพิ่มขึ้นร้อยละ 1.7 เมื่อเทียบกับงวด 6 เดือนของปี 2561 ค่าใช้จ่ายรวมประกอบด้วย ค่าใช้จ่ายผลประโยชน์พนักงาน ค่าธรรมเนียมและบริการจ่าย ต้นทุนทางการเงิน ขาดทุนจากการด้อยค่าเงินลงทุน และค่าใช้จ่ายอื่น