

ที่ ปบ. 044 / 2562

วันที่ 4 ธันวาคม 2562

เรื่อง รายงานผลการดำเนินงาน  
สำหรับงวด 6 เดือน สิ้นสุด ณ วันที่ 30 มิถุนายน 2562

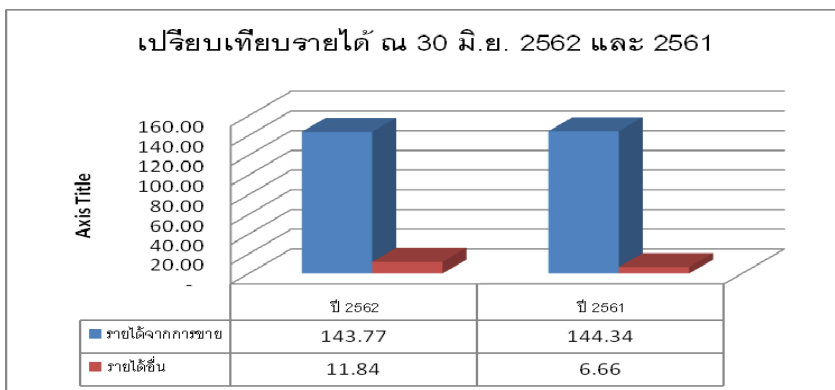
เรียน กรรมการและผู้จัดการ  
ตลาดหลักทรัพย์แห่งประเทศไทย

บริษัท ริช เอเชีย คอร์ปอเรชั่น จำกัด (มหาชน) (“บริษัท”) ขอรายงานข้อมูลตามงบการเงินสำหรับงวด 6 เดือน สิ้นสุด ณ วันที่ 30 มิถุนายน 2562 ดังนี้

### ผลการดำเนินงานในภาพรวม

บริษัทและบริษัทย่อยมีรายได้หลักโดยแยกตามประเภทผลิตภัณฑ์ประกอบด้วยรายได้จากการจัดจำหน่ายผลิตภัณฑ์ เหล็กโครงสร้าง และเหล็กรูปพรรณต่าง ๆ

ผลการดำเนินงานในภาพรวมสำหรับงวด 6 เดือน สิ้นสุด วันที่ 30 มิถุนายน 2562 บริษัทและบริษัทย่อย มีรายได้จากการขายและบริการ 143.77 ล้านบาท ในปี 2561 มีรายได้จากการขายและบริการ 144.34 ล้านบาท งวด 6 เดือนแรกของปี 2562 มีรายได้ลดลง 0.57 ล้านบาท หรือคิดเป็นร้อยละ 0.39 เนื่องจากบริษัทและบริษัทย่อยได้รับคำสั่งซื้อจากลูกค้าในงวดนี้ ลดลงจากงวดเดียวกันของปีก่อน ในส่วนรายได้อื่นเพิ่มขึ้นจากงวดเดียวกันของปีก่อน จำนวน 5.18 ล้านบาท หรือคิดเป็นร้อยละ 77.78 เนื่องมาจากบริษัทมีรายได้จากการให้บริการอื่น ๆ เพิ่มขึ้น



ในส่วนของต้นทุนหลักของสินค้า เช่น เหล็ก ซึ่งเป็นวัตถุดิบหลักในการผลิตเหล็ก ในปี 2562 ราคาเหล็กยังคงผันผวนไม่แน่นอน ดังนั้น บริษัทจึงต้องมีการวางแผนการจัดซื้อสินค้า ในการบริหารต้นทุนราคาเหล็กที่มีการเปลี่ยนแปลง เพื่อมิให้เกิดผลขาดทุนจากการจัดซื้อสินค้า หรือการสต็อกสินค้านี้ดังกล่าว

จากการที่บริษัทมีปริมาณการขายลดลงในงวด 6 เดือนแรกของปี 2562 จึงทำให้บริษัทมีต้นทุนจากการขายและบริการลดลง 0.61 ล้านบาท หรือลดลงคิดเป็นร้อยละ 0.38 เมื่อเทียบกับงวดเดียวกันของปีก่อน ซึ่งส่งผลให้ปี 2562 นี้ บริษัทขาดทุนขั้นต้น 16.17 ล้านบาท

บริษัทมีค่าใช้จ่ายในการขาย บริหาร และค่าใช้จ่ายอื่น ๆ จำนวน 30.48 ล้านบาท ลดจากงวดเดียวกันของปีก่อน 37.34 ล้านบาท หรือคิดเป็นร้อยละ 55.06 ปี 2562 บริษัทได้รับคืนหนี้สงสัยจะสูญ 2.79 ล้านบาท ลดจากงวดเดียวกันของปีก่อน 30.17 ล้านบาท หรือคิดเป็นร้อยละ 91.54

บริษัทและบริษัทย่อย มีต้นทุนทางการเงิน สำหรับงวด 6 เดือน สิ้นสุดวันที่ 30 มิถุนายน 2562 จำนวน 102.33 ล้านบาท ซึ่งเพิ่มขึ้นจากงวดเดียวกันของปีก่อนเป็นจำนวน 7.34 ล้านบาท หรือเพิ่มขึ้นคิดเป็นร้อยละ 7.73 เนื่องจากปี 2562 บริษัทมีต้นทุนทางการเงินจากภาวะดอกเบี้ยจากการออกหุ้นกู้และสถาบันการเงินเพิ่มขึ้นจากงวดเดียวกันของปีก่อน

ดังนั้น จากการที่บริษัทมีรายได้จากการขายและบริการลดลง โดยมีค่าใช้จ่ายเพิ่มขึ้นในส่วน of ต้นทุนทางการเงิน ทำให้บริษัทมีรายได้จากการขายยังไม่เพียงพอในการรองรับกับค่าใช้จ่ายของบริษัท จึงทำให้บริษัทมีผลขาดสุทธิประจำงวดเท่ากับ 137.51 ล้านบาท ซึ่งมีผลขาดทุนลดลง 2.83 ล้านบาท หรือคิดเป็นร้อยละ 2.02 เมื่อเทียบกับผลประกอบการงวดเดียวกันของปีก่อน

### การวิเคราะห์ผลการดำเนินงาน

รายได้ (หน่วย : ล้านบาท)	งวด 6 เดือนแรก (ม.ค. - มิ.ย.)		เพิ่ม (ลด)	คิดเป็น (%)
	ปี 2562	ปี 2561		
รายได้จากการขาย	143.77	144.34	(0.57)	(0.39)
รายได้อื่น	11.84	6.66	5.18	77.78
<b>รายได้ทั้งสิ้น</b>	<b>155.61</b>	<b>151.00</b>	<b>4.61</b>	<b>3.05</b>

### รายได้

บริษัทและบริษัทย่อยมีรายได้สำหรับงวด 6 เดือน สิ้นสุด ณ วันที่ 30 มิถุนายน 2562 รวมทั้งสิ้น 155.61 ล้านบาท เพิ่มขึ้นจากงวดเดียวกันของปีก่อน จำนวน 4.61 ล้านบาท คิดเป็นร้อยละ 3.05

- 1.1 มีรายได้จากการขาย จำนวน 143.77 ล้านบาท ลดจากงวดเดียวกันของปีก่อน จำนวน 0.57 ล้านบาท คิดเป็นร้อยละ 0.39 เนื่องจากมีปริมาณการสั่งซื้อของลูกค้าในงวดดังกล่าวลดลง
- 1.2 มีรายได้อื่น จำนวน 11.84 ล้านบาท เพิ่มขึ้นจากงวดเดียวกันของปีก่อน จำนวน 5.18 ล้านบาท คิดเป็นร้อยละ 77.78 เนื่องจากบริษัทมีรายได้จากการให้บริการอื่นๆ เพิ่มขึ้น

ค่าใช้จ่าย (หน่วย : ล้านบาท)	งวด 6 เดือนแรก (ม.ค. - มิ.ย.)		เพิ่ม (ลด)	คิดเป็น (%)
	ปี 2562	ปี 2561		
ต้นทุนขาย	159.94	160.55	(0.61)	(0.38)
ค่าใช้จ่ายในการขายและบริหาร	30.48	67.82	(37.34)	(55.06)
หนี้สงสัยจะสูญ (โอนกลับ)	(2.79)	(17.34)	14.55	(83.91)
ต้นทุนทางการเงิน	102.33	94.99	7.34	7.73
<b>ค่าใช้จ่ายทั้งสิ้น</b>	<b>289.96</b>	<b>306.02</b>	<b>(16.06)</b>	<b>(5.25)</b>

### ค่าใช้จ่าย

บริษัทและบริษัทย่อยมีค่าใช้จ่ายสำหรับงวด 6 เดือน สิ้นสุด ณ วันที่ 30 มิถุนายน 2562 รวมทั้งสิ้น 289.96 ล้านบาท ลดลงจากงวดเดียวกันของปีก่อน 16.06 ล้านบาท คิดเป็นร้อยละ 5.25 เนื่องจาก

#### ต้นทุนขายและบริการ

สำหรับงวด 6 เดือน สิ้นสุดวันที่ 30 มิถุนายน 2562 และ 2561 บริษัทและบริษัทย่อยมีต้นทุนขายและบริการ 159.94 ล้านบาท และ 160.55 ล้านบาท ลดลงจากงวดเดียวกันของปีก่อน จำนวน 0.61 ล้านบาท คิดเป็นร้อยละ 0.38 เนื่องจากปริมาณการสั่งซื้อที่ลดลง จึงทำให้บริษัทมีต้นทุนขายและบริการลดลง

#### ค่าใช้จ่ายในการขายและบริหาร

สำหรับงวด 6 เดือน สิ้นสุดวันที่ 30 มิถุนายน 2562 และ 2561 บริษัทมีค่าใช้จ่ายในการขายและบริหาร จำนวน 30.48 ล้านบาท และ 67.82 ล้านบาท ตามลำดับ (ค่าใช้จ่ายนี้รวมค่าเสียหายจากการผิดนัดชำระเงินจ่ายล่วงหน้า) ลดลงจากงวดเดียวกันของปีก่อน จำนวน 37.34 ล้านบาท หรือคิดเป็นร้อยละ 55.06 เนื่องจากบริษัทมีค่าใช้จ่ายที่ลดลง

#### หนี้สงสัยจะสูญ (โอนกลับ)

สำหรับงวด 6 เดือน สิ้นสุดวันที่ 30 มิถุนายน 2562 บริษัทมีการรับคืนหนี้สงสัยจะสูญ 2.79 ล้านบาท เป็นการรับคืนในส่วนของลูกหนี้การค้าทั้งจำนวน ในงวดนี้ไม่มีการตั้งค่าเผื่อหนี้สงสัยจะสูญ

#### ต้นทุนทางการเงิน

สำหรับงวด 6 เดือน สิ้นสุดวันที่ 30 มิถุนายน 2562 และ 2561 บริษัทมีต้นทุนทางการเงิน จำนวน 102.33 ล้านบาท และ 94.99 ล้านบาท ตามลำดับ ปี 2562 บริษัทมีต้นทุนทางการเงิน เพิ่มขึ้น 7.34 ล้านบาท หรือคิดเป็นร้อยละ 7.73 เนื่องจากปี 2562 บริษัทคิดคำนวณดอกเบี้ยในอัตราผิดนัดชำระหนี้ จึงทำให้ต้นทุนทางการเงินสูงกว่างวดเดียวกันของปีก่อน

กำไร (ขาดทุน) ขั้นต้น	งวด 6 เดือนแรก				เพิ่ม (ลด)	
	ปี 2562		ปี 2561			
	ล้านบาท	%	ล้านบาท	%	ล้านบาท	%
รายได้จากการขาย	143.77	100.00	144.34	100.00	(0.57)	(0.39)
ต้นทุนขาย	159.94	111.25	160.55	111.23	(0.61)	(0.38)
กำไร (ขาดทุน) ขั้นต้น	(16.17)	(11.25)	(16.21)	(11.23)	0.04	(0.25)

#### กำไร (ขาดทุน) ขั้นต้น

สำหรับงวด 6 เดือน สิ้นสุดวันที่ 30 มิถุนายน 2562 และ 2561 บริษัทและบริษัทย่อยมีผลขาดทุนขั้นต้น จำนวน 16.17 ล้านบาท และ 16.21 ล้านบาท ตามลำดับ คิดเป็นอัตราขาดทุนร้อยละ 11.25 และอัตราขาดทุนร้อยละ 11.23 ของรายได้จากการขายและบริการ ตามลำดับ ซึ่งปี 2562 บริษัทมีอัตราขาดทุนขั้นต้นลดลง จำนวน 0.04 ล้านบาท เนื่องจากปัจจัยด้านราคาขายมีการผันผวน จึงส่งผลให้บริษัทมีผลขาดทุนขั้นต้นลดลง

กำไร (ขาดทุน) สุทธิ (หน่วย : ล้านบาท)	งวด 6 เดือนแรก (ม.ค. - มิ.ย.)		เพิ่ม (ลด)	คิดเป็น (%)
	ปี 2562	ปี 2561		
กำไร (ขาดทุน) ก่อนส่วนแบ่งกำไรจากเงินลงทุน ในบริษัทร่วม	(134.35)	(155.02)	20.67	(13.33)
ส่วนแบ่งกำไร (ขาดทุน) จากเงินลงทุนในบริษัทร่วม	(6.98)	(6.33)	(0.65)	10.27
รายได้ (ค่าใช้จ่าย) ภาษีเงินได้	3.82	5.38	(1.56)	(29.00)
ขาดทุนสุทธิ	(137.51)	(155.97)	18.46	(11.84)
<b>ส่วนที่เป็นของผู้ถือหุ้นของบริษัท</b>	<b>(117.84)</b>	<b>(115.98)</b>	<b>(1.86)</b>	<b>1.60</b>
ส่วนที่เป็นของส่วนได้เสียที่ไม่มีอำนาจควบคุม	(19.67)	(39.99)	20.32	(50.81)
ขาดทุนสุทธิต่อหุ้น	(0.038)	(0.037)		

### กำไร (ขาดทุน) สุทธิ

สำหรับงวด 6 เดือน สิ้นสุดวันที่ 30 มิถุนายน 2562 และ 2561 บริษัทและบริษัทย่อย ขาดทุนสำหรับงวด 137.51 ล้านบาท ซึ่งเป็นขาดทุนส่วนที่เป็นของผู้ถือหุ้นใหญ่ จำนวน 117.84 ล้านบาท และเป็นส่วนขาดทุนที่เป็นของส่วนได้เสียที่ไม่มีอำนาจควบคุม จำนวน 19.67 ล้านบาท ปี 2561 บริษัทมีผลขาดทุนสำหรับงวด 155.97 ล้านบาท ซึ่งเป็นขาดทุนส่วนที่เป็นของผู้ถือหุ้นบริษัทใหญ่ จำนวน 115.99 ล้านบาท และเป็นส่วนขาดทุนที่เป็นของส่วนได้เสียที่ไม่มีอำนาจควบคุม 39.99 ล้านบาท มีส่วนแบ่งขาดทุนจากบริษัทร่วม จำนวน 6.98 ล้านบาท เพิ่มขึ้นจากงวดเดียวกันของปีก่อน จำนวน 0.65 ล้านบาท คิดเป็นร้อยละ 10.27 และมีรายได้ (ค่าใช้จ่าย) ภาษีเงินได้ จำนวน 3.82 ล้านบาท ลดลงจากงวดเดียวกันของปีก่อน จำนวน 1.56 ล้านบาท คิดเป็นร้อยละ 29.00

เมื่อพิจารณาผลขาดทุนสำหรับงวด 6 เดือน สิ้นสุดวันที่ 30 มิถุนายน 2562 บริษัทมีผลขาดทุนส่วนที่เป็นของผู้ถือหุ้นบริษัทใหญ่จำนวน 117.84 ล้านบาท ซึ่งขาดทุนเพิ่มขึ้นจากงวดเดียวกันของปีก่อน 1.86 ล้านบาท หรือคิดเป็นร้อยละ 1.60 เนื่องจากมีรายได้ และกำไรขั้นต้น ไม่เพียงพอกับค่าใช้จ่ายของบริษัท ทั้งค่าใช้จ่ายในส่วนของต้นทุนทางการเงิน จึงทำให้งบการเงิน สำหรับงวด 6 เดือนแรก ปี 2562 ผลการดำเนินงานของบริษัทยังคงมีผลขาดทุนดังกล่าว

### งบแสดงฐานะการเงินของบริษัท

รายละเอียด	หน่วย : ล้านบาท		เพิ่มขึ้น (ลดลง)	
	ณ 30 มิถุนายน 2562	ณ 31 ธันวาคม 2561		
	ล้านบาท	ล้านบาท	ล้านบาท	%
สินทรัพย์รวม	987.22	974.80	12.42	1.27
หนี้สินรวม	3,042.08	2,887.32	154.76	5.36
ส่วนของผู้ถือหุ้นรวม	(2,054.86)	(1,912.52)	(142.34)	7.44
มูลค่าหุ้นตามบัญชี-บาทต่อหุ้น	(0.66)	(0.61)	(0.05)	8.20

หมายเหตุ : มูลค่าหุ้นที่จดทะเบียนและเรียกชำระแล้วหุ้นละ 1 บาท

**สินทรัพย์ :** บริษัทและบริษัทย่อยมีสินทรัพย์รวม ณ วันที่ 30 มิถุนายน 2562 จำนวน 987.22 ล้านบาท เพิ่มขึ้นจากปีก่อน จำนวน 12.42 ล้านบาท คิดเป็นร้อยละ 1.27 เนื่องจาก

1. สินทรัพย์หมุนเวียนเพิ่มขึ้น จำนวน 455.90 ล้านบาท คิดเป็นร้อยละ 309.71 ซึ่งประกอบด้วย เงินสดและรายการเทียบเท่าเงินสดลดลง จำนวน 6.15 ล้านบาท คิดเป็นร้อยละ 32.52 ลูกหนี้การค้าและลูกหนี้อื่นเพิ่มขึ้น จำนวน 39.45 ล้านบาท คิดเป็นร้อยละ 41.30 เงินให้กู้ยืมระยะสั้นแก่บุคคลอื่นลดลง จำนวน 0.50 ล้านบาท คิดเป็นร้อยละ 21.74 สินค้าคงเหลือเพิ่มขึ้น จำนวน 5.39 ล้านบาท คิดเป็นร้อยละ 17.68 เงินจ่ายล่วงหน้าค่าสินค้าเพิ่มขึ้น จำนวน 1.90 ล้านบาท และสินทรัพย์ไม่หมุนเวียนที่ถือไว้เพื่อขายเพิ่มขึ้น จำนวน 415.81 ล้านบาท

2. สินทรัพย์ไม่หมุนเวียนลดลง จำนวน 443.48 ล้านบาท คิดเป็นร้อยละ 53.59 ซึ่งประกอบด้วย เงินฝากธนาคารที่มีภาระค้ำประกันลดลง จำนวน 0.83 ล้านบาท คิดเป็นร้อยละ 26.95 เงินลงทุนในบริษัทร่วมลดลง จำนวน 8.53 ล้านบาท คิดเป็นร้อยละ 5.15 อสังหาริมทรัพย์เพื่อการลงทุนเพิ่มขึ้น จำนวน 2.73 ล้านบาท คิดเป็นร้อยละ 44.83 ที่ดิน อาคารและอุปกรณ์ลดลง จำนวน 436.40 ล้านบาท คิดเป็นร้อยละ 67.25 และสินทรัพย์ไม่หมุนเวียนอื่นลดลง จำนวน 0.45 ล้านบาท คิดเป็นร้อยละ 11.45

**หนี้สิน :** บริษัทและบริษัทย่อยมีหนี้สินรวม ณ วันที่ 30 มิถุนายน 2562 จำนวน 3,042.08 ล้านบาท เพิ่มขึ้นจากปีก่อน จำนวน 154.76 ล้านบาท คิดเป็นร้อยละ 5.36 เนื่องจาก

1. หนี้สินหมุนเวียนเพิ่มขึ้น จำนวน 153.81 ล้านบาท คิดเป็นร้อยละ 5.46 ซึ่งประกอบด้วย เงินกู้ยืมระยะสั้นจากสถาบันการเงินลดลง จำนวน 1.26 ล้านบาท คิดเป็นร้อยละ 8.18 เจ้าหนี้การค้าและเจ้าหนี้อื่นเพิ่มขึ้นจำนวน 114.72 ล้านบาท คิดเป็นร้อยละ 28.15 และหนี้สินภายใต้สัญญาปรับโครงสร้างหนี้ที่ถึงกำหนดชำระในหนึ่งปี เพิ่มขึ้น จำนวน 40.35 ล้านบาท คิดเป็นร้อยละ 3.89

2. หนี้สินไม่หมุนเวียนเพิ่มขึ้น จำนวน 0.95 ล้านบาท คิดเป็นร้อยละ 1.33 ซึ่งประกอบด้วย ภาระผูกพันผลประโยชน์พนักงานเพิ่มขึ้น จำนวน 4.14 ล้านบาท คิดเป็นร้อยละ 121.76 หนี้สินภาษีเงินได้รอการตัดบัญชี ลดลง จำนวน 3.82 ล้านบาท คิดเป็นร้อยละ 5.70 และหนี้สินไม่หมุนเวียนอื่นเพิ่มขึ้น จำนวน 0.63 ล้านบาท คิดเป็นร้อยละ 63

**ส่วนของผู้ถือหุ้น :** บริษัทและบริษัทย่อยมีส่วนของผู้ถือหุ้นรวม ณ วันที่ 30 มิถุนายน 2562 จำนวน (2,054.86) ล้านบาท ลดลงจากปีก่อน 142.34 ล้านบาท คิดเป็นร้อยละ 7.44 ทำให้มูลค่าหุ้นตามบัญชีลดลงจากหุ้นละ 0.61 บาท เป็นหุ้นละ 0.66 บาท ซึ่งลดลง 0.05 บาท คิดเป็นร้อยละ 8.20 เนื่องจากมีขาดทุนสะสมเพิ่มขึ้น จำนวน 122.35 ล้านบาท คิดเป็นร้อยละ 3.05 ซึ่งเป็นผลจากขาดทุนสุทธิประจำงวด จำนวน 142.34 ล้านบาท และมีส่วนของผู้มีส่วนได้เสียที่ไม่มีอำนาจควบคุม จำนวน 19.99 ล้านบาท

**งบกระแสเงินสด**

รายละเอียด	หน่วย : ล้านบาท	
	งวด 6 เดือน แรก ของ ปี 2562	งวด 6 เดือน แรก ของ ปี 2561
กำไร (ขาดทุน) จากการดำเนินงานก่อนการเปลี่ยนแปลงสินทรัพย์และหนี้สิน	(17.91)	(55.08)
เงินสดรับ (จ่าย) สุทธิในทรัพย์สินและหนี้สินจากกิจกรรมดำเนินงาน	13.79	(8.01)
เงินสดสุทธิได้มาจาก (ใช้ไปใน) กิจกรรมดำเนินงาน	(4.12)	(63.09)
เงินสดสุทธิได้มาจาก (ใช้ไปใน) กิจกรรมลงทุน	(0.76)	0.49
เงินสดสุทธิได้มาจาก (ใช้ไปใน) กิจกรรมจัดหาเงิน	(1.27)	(0.01)
<b>เงินสดและรายการเทียบเท่าเงินสดลดลง-สุทธิ</b>	<b>(6.15)</b>	<b>(62.61)</b>
เงินสดและรายการเทียบเท่าเงินสด ณ วันต้นงวด	18.91	128.56
<b>เงินสดและรายการเทียบเท่าเงินสด ณ วันสิ้นงวด</b>	<b>12.76</b>	<b>65.95</b>

หมายเหตุ : งบกระแสเงินสดจากงบการเงินรวม

สำหรับงวด 6 เดือน สิ้นสุดวันที่ 30 มิถุนายน 2562 บริษัทและบริษัทย่อย มีกระแสเงินสดคงเหลือ 12.76 ล้านบาท โดยปี 2562 บริษัทได้นำเงินที่ได้รับจากเงินทุนหมุนเวียนมาใช้ในการดำเนินธุรกิจในปี 2562 โดยมีรายละเอียด ดังนี้

งบกระแสเงินสดของบริษัทและบริษัทย่อยสำหรับปี 2562 บริษัทได้รับเงินสดและใช้เงินสดดังกล่าวไปในกิจกรรมดังต่อไปนี้

บริษัทจ่ายเงินสดสุทธิในกิจกรรมดำเนินงาน จำนวน 4.12 ล้านบาท มีรายการที่สำคัญ ดังนี้

(1) บริษัทมีขาดทุนจากการดำเนินงานก่อนการเปลี่ยนแปลงสินทรัพย์และหนี้สิน จำนวน 17.91 ล้านบาท

(2) บริษัทรับเงินสดสุทธิในสินทรัพย์และหนี้สินจากกิจกรรมดำเนินงาน จำนวน 13.79 ล้านบาท โดยมีรายละเอียด ดังนี้

- บริษัทมีรายการรับเงินสดในสินทรัพย์และหนี้สินดำเนินงาน จำนวน 58.26 ล้านบาท โดยได้รับเงินสดสุทธิจากสินทรัพย์ไม่หมุนเวียนอื่น จำนวน 0.45 ล้านบาท เจ้าหนี้การค้าและเจ้าหนี้อื่น จำนวน 57.18 ล้านบาท และหนี้สินไม่หมุนเวียนอื่นจำนวน 0.63 ล้านบาท

- บริษัทมีรายการจ่ายเงินสดสุทธิในสินทรัพย์และหนี้สินดำเนินงาน จำนวน 44.47 ล้านบาท โดยเป็นรายจ่ายที่สำคัญ ได้แก่ ลูกหนี้การค้าและลูกหนี้อื่น จำนวน 36.59 ล้านบาท สินค้าคงเหลือ จำนวน 4.45 ล้านบาท เงินจ่ายล่วงหน้าค่าสินค้า จำนวน 1.90 ล้านบาท ภาระผูกพันผลประโยชน์พนักงาน จำนวน 0.46 ล้านบาท และเงินสดจ่ายภาษีจำนวน 1.07 ล้านบาท

บริษัทจ่ายเงินสดสุทธิในกิจกรรมลงทุน จำนวน 0.76 ล้านบาท มีรายการที่สำคัญ ดังนี้

- บริษัทได้รับเงินสดจากดอกเบี้ย จำนวน 0.13 ล้านบาท เงินฝากธนาคารติดภาระค้ำประกัน จำนวน 0.83 ล้านบาท เงินให้กู้ยืมระยะสั้นจากบุคคลอื่น จำนวน 1.50 ล้านบาท และเงินรับจากการจำหน่ายที่ดิน อาคาร และอุปกรณ์ จำนวน 0.80 ล้านบาท

- บริษัทได้จ่ายเงินสดเพื่อซื้อทรัพย์สินประเภทที่ดิน อาคารและอุปกรณ์ จำนวน 0.83 ล้านบาท และจ่ายเงินสดเพื่อซื้ออสังหาริมทรัพย์เพื่อการลงทุน จำนวน 3.19 ล้านบาท

บริษัทจ่ายเงินสดสุทธิในกิจกรรมจัดหาเงิน จำนวน 1.27 ล้านบาท มีรายการที่สำคัญ ดังนี้

- บริษัทมีเงินสดจ่ายจากเงินกู้ยืมระยะสั้นจากสถาบันการเงิน จำนวน 1.26 ล้านบาท และจ่ายดอกเบี้ย จำนวน 0.01 ล้านบาท

จึงเรียนมาเพื่อโปรดทราบ

ขอแสดงความนับถือ

(นายสมเกียรติ วงศาโรจน์)

กรรมการผู้จัดการ