

คำอธิบายและวิเคราะห์งบการเงินรายไตรมาส สำหรับไตรมาสที่ 3 ปีบัญชี 2562
สิ้นสุดวันที่ 30 พฤศจิกายน 2562

บริษัท อีออน ธนสินทรัพย์ (ไทยแลนด์) จำกัด (มหาชน) (“บริษัทฯ”) ได้นำส่งงบการเงินไตรมาสที่ 3 ประจำปี 2562 สิ้นสุดวันที่ 30 พฤศจิกายน 2562 ซึ่งสอบทานโดยบริษัท ดีลรอยท์ ฟู้ช โรแมนติก ไชยยศ สอบบัญชี จำกัด โดยผลการดำเนินงานของบริษัทฯ สรุปได้ดังนี้

ภาพรวม

จากข้อมูลของธนาคารแห่งประเทศไทยและสำนักงานคณะกรรมการพัฒนาการเศรษฐกิจและสังคมแห่งชาติ (NESDB) สภาวะเศรษฐกิจในประเทศ ไตรมาสที่ 3/2562 ขยายตัวอยู่ที่ร้อยละ 2.4 ปรับตัวดีขึ้นเล็กน้อยจากไตรมาสก่อนที่ขยายตัวร้อยละ 2.3 เป็นผลมาจากการขยายตัวแรงขึ้นของการบริโภคภาคเอกชน การใช้จ่ายของภาครัฐ และภาคการท่องเที่ยว ในขณะที่ภาคการส่งออกยังคงชะลอตัว จากมาตรการกีดกันทางการค้าระหว่างสหรัฐฯกับจีน และความไม่แน่นอนของเศรษฐกิจโลก, ความขัดแย้งในตะวันออกกลางส่งผลต่อราคาน้ำมันในตลาดโลก ตลอดจนค่าเงินบาทที่แข็งขึ้นอย่างต่อเนื่อง

ณ วันที่ 30 พฤศจิกายน 2562 บริษัทฯ มีจำนวนลูกค้าสมาชิกบัตรเครดิตและสินเชื่ออื่นๆ ถึง 8.92 ล้านบัตร เพิ่มขึ้นร้อยละ 5 จากสิ้นปีบัญชี 2561 โดยแบ่งเป็นบัตรเครดิต 2.82 ล้านบัตร เพิ่มขึ้นร้อยละ 8 และบัตรสมาชิก 6.1 ล้านบัตร เพิ่มขึ้นร้อยละ 3 จากสิ้นปีก่อน โดยบริษัทฯ มีลูกค้าที่ใช้บริการสินเชื่อกว่า 2 ล้านคน ประกอบไปด้วยลูกค้าในกรุงเทพฯ ร้อยละ 31 และลูกค้าในต่างจังหวัดร้อยละ 69 ในส่วนของการขยายเครือข่าย บริษัทฯ มีสาขารวมทั้งสิ้น 104 สาขา และเครื่องเอทีเอ็มและตู้รับเงินสดอัตโนมัติ (ATMs) 416 เครื่อง ตลอดจนมีร้านค้าสมาชิกรวม 6,543 แห่ง เพื่ออำนวยความสะดวกแก่ลูกค้าครอบคลุมพื้นที่ทั่วประเทศ สำหรับธุรกิจในเกมพูชา พม่าและลาวมีลูกค้ารวมมากกว่า 326,000 ราย เติบโตร้อยละ 37 จากปีก่อน โดยคิดเป็นร้อยละ 11 ของจำนวนลูกค้าของบริษัทฯ

สรุปผลการดำเนินงานจากงบการเงินรวม

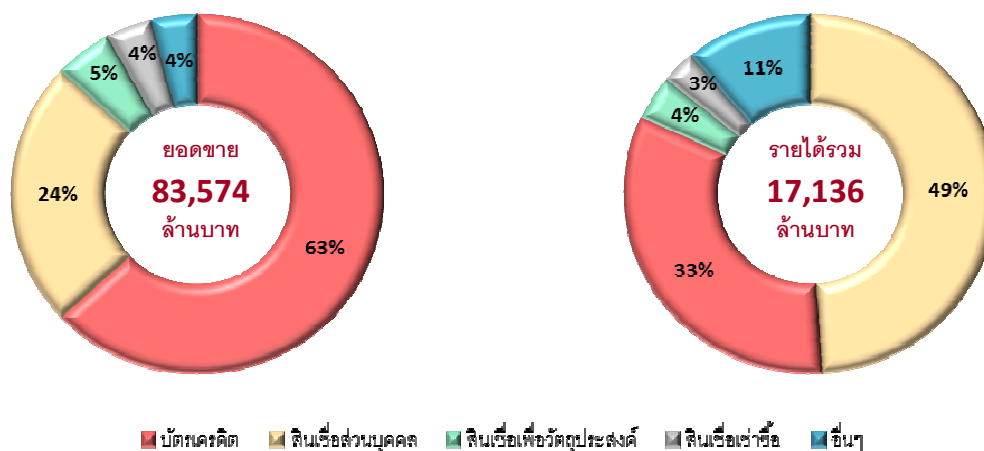
1. ผลการดำเนินงาน

| งบกำไรขาดทุน (งบการเงินรวม) | 3Q/61 | 2Q/62 | 3Q/62 | %QoQ | %YoY | 9M61 | 9M62 | %YoY |
|--|--------------|--------------|--------------|-----------|------------|---------------|---------------|------------|
| หน่วย : ล้านบาท | | | | | | | | |
| รายได้จากบัตรเครดิต | 1,914 | 1,887 | 1,897 | 1% | -1% | 5,646 | 5,651 | 0% |
| รายได้จากการให้กู้ยืม | 2,689 | 3,020 | 3,048 | 1% | 13% | 7,933 | 8,988 | 13% |
| รายได้จากการให้เช่าซื้อ | 111 | 173 | 192 | 11% | 73% | 301 | 513 | 70% |
| รายได้อื่น | 511 | 584 | 841 | 44% | 65% | 1,456 | 1,984 | 36% |
| รวมรายได้ | 5,225 | 5,664 | 5,979 | 6% | 14% | 15,335 | 17,136 | 12% |
| ค่าใช้จ่ายในการดำเนินงานและบริหาร และอื่นๆ | 2,146 | 2,293 | 2,353 | 3% | 10% | 6,435 | 6,929 | 8% |
| หนี้สูญและหนี้สงสัยจะสูญ | 1,407 | 1,593 | 1,786 | 12% | 27% | 3,867 | 4,774 | 23% |
| ต้นทุนทางการเงิน | 538 | 557 | 549 | -1% | 2% | 1,643 | 1,649 | 0% |
| รวมค่าใช้จ่าย | 4,091 | 4,443 | 4,688 | 5% | 15% | 11,945 | 13,352 | 12% |
| กำไรก่อนภาษีเงินได้ | 1,136 | 1,219 | 1,284 | 5% | 13% | 3,395 | 3,774 | 11% |
| ค่าใช้จ่ายภาษีเงินได้ | 219 | 241 | 257 | 6% | 17% | 666 | 753 | 13% |
| กำไรสุทธิส่วนที่เป็นของบริษัทใหญ่ | 901 | 942 | 991 | 5% | 10% | 2,690 | 2,920 | 9% |
| กำไรสุทธิต่อหุ้น (บาทต่อหุ้น) | 3.60 | 3.77 | 3.96 | 5% | 10% | 10.76 | 11.68 | 9% |

รายได้

สำหรับงวดเก้าเดือนของปีบัญชี 2562 บริษัทฯ มีรายได้จากงบการเงินรวม 17,136 ล้านบาท เพิ่มขึ้น 1,801 ล้านบาท หรือร้อยละ 12 จากงวดเดียวกันของปีก่อน สำหรับไตรมาส 3/2562 บริษัทฯ มีรายได้จากงบการเงินรวมจำนวน 5,979 ล้านบาท เพิ่มขึ้น 754 ล้านบาท หรือร้อยละ 14 จากงวดเดียวกันของปีก่อน และเพิ่มขึ้นร้อยละ 6 จากไตรมาสก่อน เป็นผลจากรายได้จากธุรกิจหลักของบริษัทฯ ที่เพิ่มขึ้นร้อยละ 9 โดยเฉพาะรายได้จากสินเชื่อเงินกู้และรายได้สินเชื่อเช่าซื้อ และรายได้จากหนี้สูญรับคืนที่เพิ่มขึ้นถึงร้อยละ 33 และรายได้จากบริษัทย่อยในต่างประเทศเพิ่มขึ้นถึงร้อยละ 60 จากปีก่อน เนื่องจากการเพิ่มขึ้นของจำนวนลูกค้าและการขยายผลิตภัณฑ์ทางการเงิน นอกจากนี้บริษัทฯ ยังมีรายได้จากการขายลูกหนี้ที่ตัดจำหน่ายแล้วจำนวน 248 ล้านบาทในไตรมาสที่ 3/2562 โดยรายละเอียดของแต่ละธุรกิจหลักมีดังนี้

โครงสร้างรายได้ 9 เดือนแรกปีบัญชี 2562



- บัตรเครดิต

สำหรับงวดเก้าเดือนของปีบัญชี 2562 ยอดการให้สินเชื่อบัตรเครดิตคิดเป็นสัดส่วนร้อยละ 63 ของยอดการให้สินเชื่อรวม โดยมีรายได้จากงบการเงินรวม 5,651 ล้านบาท เพิ่มขึ้น 5 ล้านบาท ซึ่งอยู่ในระดับใกล้เคียงกับปีก่อน และในไตรมาสที่ 3/2562 มีรายได้จากบัตรเครดิตจำนวน 1,897 ล้านบาท ลดลง 17 ล้านบาท หรือร้อยละ 1 จากงวดเดียวกันของปีก่อน และเพิ่มขึ้นร้อยละ 1 จากไตรมาสก่อน อย่างไรก็ตาม บริษัทฯ ยังคงมุ่งเน้นการขยายฐานลูกค้าโดยการเพิ่มสิทธิประโยชน์ของบัตรเครดิต เช่น การจัดแคมเปญ AEON Gift 2020 โดยลูกค้าลงทะเบียนร่วมรายการส่งเสริมการขายผ่านทาง SMS/ แอปพลิเคชัน AEON THAI MOBILE/ เว็บไซต์ เพื่อแลกกับของสัมมนาคุณเมื่อมียอดใช้จ่ายครบตามที่กำหนด, แคมเปญ AEON Shop Smart และแคมเปญเครดิตเงิน ในเดือนกันยายน 2562 บริษัทฯ เปิดตัวบัตรเครดิต วิซ่า โอลิมปิก อีออน มอบสิทธิประโยชน์มากมาย สำหรับกลุ่มลูกค้าที่รักสุขภาพและกีฬา เช่น สิทธิในการเข้าใช้ฟิตเนส โยคะ และยิมมวยไทยจากผู้ให้บริการชั้นนำถึง 4 ครั้งต่อเดือน, รับส่วนลดทันทีสูงสุด 30% จากฟิตเนส ยิมมวยไทย สนามกอล์ฟ และสนามฟุตบอลชั้นนำที่ร่วมรายการ นอกจากนี้ในไตรมาสที่ 3/2562 ยังมีรายได้บัตรเครดิตจาก AEON Specialized Bank (Cambodia) Plc จำนวน 19 ล้านบาท เติบโตถึงร้อยละ 76 จากปีก่อน

- สินเชื่อเงินกู้

สำหรับงวดเก้าเดือนของปีบัญชี 2562 บริษัทฯ มียอดการให้บริการสินเชื่อเงินกู้คิดเป็นร้อยละ 29 ของยอดการให้สินเชื่อรวม โดยมีรายได้ 8,988 ล้านบาท เพิ่มขึ้น 1,055 ล้านบาท หรือร้อยละ 13 จากงวดเดียวกันของปีก่อน และในไตรมาสที่ 3/2562 มีรายได้ 3,048 ล้านบาท เพิ่มขึ้น 359 ล้านบาท หรือร้อยละ 13 จากปีก่อน และเพิ่มขึ้นร้อยละ 1 จากไตรมาสก่อนบริษัทฯ ได้เพิ่มช่องทางการเบิกถอนเงินสดซึ่งเป็นการอำนวยความสะดวกให้แก่ลูกค้ามากขึ้นและยังเป็นการลดต้นทุนการดำเนินงานของบริษัทฯ ปัจจุบันมีธุรกรรมกดเงินสดโดยไม่ต้องใช้บัตร "Cardless Withdrawal" จากตู้เอทีเอ็มคิดเป็นสัดส่วนร้อยละ 19 ของจำนวนยอดสินเชื่อเงินกู้ทั้งหมด นอกจากนี้ในไตรมาสที่ 3/2562 ยังมีรายได้สินเชื่อเงินกู้จาก บริษัท ไมโครไฟแนนซ์ (เมียนมาร์) จำกัด เดบิตร้อยละ 50 จากงวดเดียวกันของปีก่อน และจาก AEON Specialized Bank (Cambodia) Plc เดบิตร้อยละ 77 จากงวดเดียวกันของปีก่อน

- สินเชื่อเช่าซื้อ

ยอดสินเชื่อเช่าซื้อรถจักรยานยนต์และรถยนต์มือสองในประเทศไทย และธุรกิจในต่างประเทศบริษัทให้บริการสินเชื่อเช่าซื้อเครื่องใช้ไฟฟ้า โทรศัพทที่มีถ้อและอื่นๆ สำหรับงวดเก้าเดือนแรกของปีบัญชี 2562 บริษัทฯ มีรายได้สินเชื่อเช่าซื้อรวม 513 ล้านบาท เพิ่มขึ้น 212 ล้านบาท หรือร้อยละ 70 จากปีก่อน โดยธุรกิจในประเทศมียอดการให้สินเชื่อเช่าซื้อเพิ่มขึ้นร้อยละ 63 จากปีก่อน โดยเฉพาะธุรกิจในประเทศกัมพูชาที่เติบโตถึงร้อยละ 81 จากปีก่อน และในไตรมาสที่ 3/2562 บริษัทฯ มีรายได้สินเชื่อเช่าซื้อจำนวน 192 ล้านบาท เพิ่มขึ้น 81 ล้านบาท หรือร้อยละ 73 จากงวดเดียวกันของปีก่อนและเพิ่มขึ้นร้อยละ 11 จากไตรมาสก่อน เป็นผลจากธุรกิจสินเชื่อรถยนต์มือสอง นอกจากนี้ในไตรมาสที่ 3/2562 ยังมีรายได้สินเชื่อเช่าซื้อจาก AEON Specialized Bank (Cambodia) Plc ที่เพิ่มขึ้นร้อยละ 73 จากงวดเดียวกันของปีก่อน และบริษัท อีออน ลีสซิ่ง เซอร์วิส (ลาว) จำกัด เพิ่มขึ้นร้อยละ 3 จากงวดเดียวกันของปีก่อน

- รายได้อื่น

สำหรับงวดเก้าเดือนแรกของปี 2562 บริษัทฯ มีรายได้อื่นจำนวน 1,984 ล้านบาท เพิ่มขึ้น 528 ล้านบาท หรือร้อยละ 36 จากงวดเดียวกันของปีก่อน โดยรายได้อื่นคิดเป็นสัดส่วนร้อยละ 12 ของรายได้รวม เป็นผลจากรายได้จากหนี้สูญรับคืนที่เพิ่มขึ้นอย่างต่อเนื่องโดยเพิ่มขึ้นถึงร้อยละ 38 จากงวดเดียวกันของปีก่อน เนื่องจากบริษัทฯ ขยายบุคลากรทางกฎหมายเพื่อดำเนินเร่งรัดทางกฎหมายให้เร็วมากขึ้น และในไตรมาสที่ 3/2562 มีรายได้อื่นจำนวน 841 ล้านบาท เพิ่มขึ้น 330 ล้านบาทหรือ ร้อยละ 65 จากปีก่อน เนื่องจากหนี้สูญได้รับคืนในไตรมาสที่ 3 เดบิตถึงร้อยละ 33 จากปีก่อนและร้อยละ 2 จากไตรมาสก่อน นอกจากนี้ในไตรมาส 3/2562 บริษัทฯยังมีรายได้จากการขายลูกหนี้ที่ตัดจำหน่ายแล้วจำนวน 248 ล้านบาท สำหรับผลการดำเนินงานในงวดเก้าเดือนแรกของบริษัทย่อยในประเทศไทย บริษัทฯ มีรายได้ค่านายหน้าประกันภัยจำนวน 396 ล้านบาท เพิ่มขึ้นร้อยละ 5 จากงวดเดียวกันของปีก่อน จากบริษัท อีออน อินชัวร์นส์ เซอร์วิส (ประเทศไทย) จำกัด และรายได้จากการติดตามหนี้จำนวน 202 ล้านบาท เพิ่มขึ้นร้อยละ 2 จากงวดเดียวกันของปีก่อน จากบริษัท เอซีเอส เซอร์วิสซิ่ง (ประเทศไทย) จำกัด

ค่าใช้จ่าย

ค่าใช้จ่ายหลักของบริษัทฯ ประกอบด้วย ค่าใช้จ่ายในการดำเนินงานและการบริหาร หนี้สูญและหนี้สงสัยจะสูญ และต้นทุนทางการเงิน โดยบริษัทฯ มีค่าใช้จ่ายจากงบการเงินรวมสำหรับงวดเก้าเดือนแรกทั้งสิ้น 13,352 ล้านบาท เพิ่มขึ้น 1,407 ล้านบาท หรือร้อยละ 12 จากงวดเดียวกันของปีก่อน และสำหรับไตรมาสที่ 3/2562 มีจำนวน 4,688 ล้านบาท เพิ่มขึ้น 598 ล้านบาท หรือร้อยละ 15 จากงวดเดียวกันของปีก่อน โดยรายละเอียดของค่าใช้จ่ายต่างๆ มีดังนี้

- ค่าใช้จ่ายในการดำเนินงานและการบริหาร

ค่าใช้จ่ายในการดำเนินงานและการบริหารสำหรับงวดเก้าเดือนแรกของปี 2562 จากงบการเงินรวมมีจำนวน 6,926 ล้านบาท เพิ่มขึ้นร้อยละ 8 จากงวดเดียวกันของปีก่อน โดยมีสัดส่วนเท่ากับร้อยละ 40 ของรายได้รวม เป็นผลจากค่าใช้จ่ายทางการตลาดเพิ่มขึ้นร้อยละ 14 และด้านบุคลากรเพิ่มขึ้นร้อยละ 8 ในขณะที่ค่าใช้จ่ายในการดำเนินงานและการบริหารในไตรมาสที่ 3/2562 มีจำนวน 2,353 ล้านบาท เพิ่มขึ้นร้อยละ 10 จากงวดเดียวกันของปีก่อน อย่างไรก็ตาม บริษัทฯ สามารถควบคุมค่าใช้จ่ายการดำเนินงานและการบริหารโดยคิดเป็นสัดส่วนเท่ากับร้อยละ 39 ของรายได้รวม ซึ่งลดลงจากไตรมาสก่อนหน้าที่ร้อยละ 40 ทั้งนี้ หากพิจารณาจากงบการเงินเฉพาะกิจการสัดส่วนค่าใช้จ่ายในการดำเนินงานและการบริหารต่อรายได้เท่ากับร้อยละ 37 ในไตรมาสที่ 3/2562

- หนี้สูญและหนี้สงสัยจะสูญ

สำหรับงวดเก้าเดือนแรกของปี 2562 บริษัทฯ มียอดหนี้สูญและหนี้สงสัยจะสูญจากงบการเงินรวมจำนวน 4,774 ล้านบาท เพิ่มขึ้นร้อยละ 23 จากงวดเดียวกันของปีก่อน สำหรับไตรมาสที่ 3/2562 บริษัทฯ มียอดหนี้สูญและหนี้สงสัยจะสูญจำนวน 1,786 ล้านบาท เพิ่มขึ้นร้อยละ 27 เมื่อเทียบกับงวดเดียวกันของปีก่อน โดยการเพิ่มขึ้นของหนี้สูญและหนี้สงสัยจะสูญเป็นผลจากพอร์ตสินเชื่อรวมที่เติบโตอย่างต่อเนื่อง ประกอบกับได้รับผลกระทบจากเศรษฐกิจชะลอตัว และหลักเกณฑ์ทวงหนี้ใหม่

- ต้นทุนทางการเงิน

บริษัทฯ บันทึกต้นทุนทางการเงินสำหรับงวดเก้าเดือนแรกของปี 2562 จำนวน 1,649 ล้านบาท ซึ่งอยู่ในระดับใกล้เคียงกับปีก่อน และในไตรมาส 3/2562 ต้นทุนทางการเงินมีจำนวน 549 ล้านบาท เพิ่มขึ้นร้อยละ 2 จากปีก่อน และลดลงเล็กน้อยจากไตรมาสก่อนร้อยละ 1 อย่างไรก็ตามสัดส่วนของต้นทุนทางการเงินในไตรมาสที่ 3/2562 คิดเป็นร้อยละ 9 ของรายได้รวม และมีต้นทุนทางการเงินเฉลี่ยที่ร้อยละ 2.93 ซึ่งลดลงจากปีก่อนที่ร้อยละ 3.06 ซึ่งได้รับผลบวกจากดอกเบี้ยตลาดที่ลดลง รวมทั้งดอกเบี้ยเงินกู้ที่ลดลงจากบริษัท เอทีเอส แรบบิท นิติบุคคลเฉพาะกิจ จำกัด

กำไรสุทธิ

สำหรับงวดเก้าเดือนแรกของปีบัญชี 2562 บริษัทฯ มีผลกำไรจากการดำเนินงานรวม 3,774 ล้านบาท เพิ่มขึ้น 380 ล้านบาท หรือร้อยละ 11 จากงวดเดียวกันของปีก่อน และมีกำไรสุทธิส่วนที่เป็นของบริษัทใหญ่สำหรับงวดเก้าเดือนจำนวน 2,920 ล้านบาท เพิ่มขึ้น 230 ล้านบาท หรือร้อยละ 9 จากงวดเดียวกันของปีก่อน หรือคิดเป็นกำไรต่อหุ้นที่ 11.68 บาท และสำหรับไตรมาสที่ 3/2562 บริษัทฯ มีกำไรจากการดำเนินงานรวม 1,284 ล้านบาท เพิ่มขึ้น 148 ล้านบาท หรือร้อยละ 13 จากงวดเดียวกันของปีก่อน และเพิ่มขึ้นร้อยละ 5 จากไตรมาสก่อน และบริษัทฯ มีกำไรสุทธิส่วนที่เป็นของบริษัทใหญ่จำนวน 991 ล้านบาท เพิ่มขึ้น 90 ล้านบาท หรือร้อยละ 10 จากปีก่อน และเพิ่มขึ้นร้อยละ 5 จากไตรมาสก่อน โดยมีกำไรต่อหุ้นที่ 3.96

บาท กำไรสุทธิที่เพิ่มขึ้นเป็นผลจากการเพิ่มขึ้นของรายได้จากธุรกิจหลักของบริษัท, หนี้สูญรับคืนและพอร์ทัลสินเชื่อที่เพิ่มขึ้นอย่างต่อเนื่อง, การเติบโตธุรกิจของบริษัทย่อยทั้งในและต่างประเทศ ตลอดจนบริษัทฯ สามารถควบคุมค่าใช้จ่ายการขายและบริหาร และต้นทุนทางการเงินได้อย่างมีประสิทธิภาพ

2. ฐานะการเงิน

| งบแสดงฐานะทางการเงินรวม | 28 กุมภาพันธ์ 2562 | 30 พฤศจิกายน 2562 | เปลี่ยนแปลง |
|--|--------------------|-------------------|-------------|
| หน่วย : ล้านบาท | | | %YoY |
| ลูกหนี้การค้า | 82,512 | 89,826 | 9% |
| สินทรัพย์รวม | 87,121 | 94,547 | 9% |
| เงินกู้ยืมรวม | 63,742 | 68,467 | 7% |
| หนี้สินรวม | 68,733 | 74,270 | 8% |
| ส่วนของผู้ถือหุ้น | 18,388 | 20,277 | 10% |
| อัตราผลตอบแทนต่อผู้ถือหุ้น (ROE) | 20.8% | 20.5% | -1% |
| อัตราผลตอบแทนต่อสินทรัพย์รวม(ROA) | 4.2% | 4.3% | 2% |
| อัตราส่วนหนี้สินต่อส่วนของผู้ถือหุ้น (D/E Ratio) | 3.8 | 3.7 | -3% |

สินทรัพย์รวม

ณ วันที่ 30 พฤศจิกายน 2562 บริษัทฯ มีสินทรัพย์จากงบการเงินรวม 94,547 ล้านบาท เพิ่มขึ้น 7,426 ล้านบาท หรือร้อยละ 9 จาก 87,122 ล้านบาท ณ วันที่ 28 กุมภาพันธ์ 2562 โดยสินทรัพย์ส่วนใหญ่เป็นสินเชื่อลูกหนี้การค้าสุทธิ ซึ่งมีสัดส่วนประมาณร้อยละ 91 ของสินทรัพย์รวม

- ลูกหนี้การค้า

บริษัทฯ มีลูกหนี้การค้ารวมทั้งที่เป็นสินทรัพย์หมุนเวียนและไม่หมุนเวียน ณ วันที่ 30 พฤศจิกายน 2562 จำนวน 89,826 ล้านบาท เพิ่มขึ้นร้อยละ 9 จาก ณ วันที่ 28 กุมภาพันธ์ 2562 โดยลูกหนี้การค้ารวมสามารถแบ่งตามประเภทธุรกิจของบริษัทฯ ได้เป็นลูกหนี้บัตรเครดิตจำนวน 37,636 ล้านบาท เพิ่มขึ้นร้อยละ 3 จากปีก่อน ลูกหนี้เงินให้กู้ยืม 47,959 ล้านบาท เพิ่มขึ้นร้อยละ 10 จากปีก่อน ลูกหนี้เช่าซื้อจำนวน 4,113 ล้านบาท เพิ่มขึ้นร้อยละ 94 จากปีก่อน และลูกหนี้อื่นๆ จำนวน 118 ล้านบาท

- ค่าเผื่อนี้สงสัยจะสูญ

ณ วันที่ 30 พฤศจิกายน 2562 บริษัทฯ และบริษัทย่อยได้มีการสำรองค่าเผื่อนี้สงสัยจะสูญทั้งสิ้นจำนวน 3,807 ล้านบาท ซึ่งคิดเป็นสัดส่วนร้อยละ 4.24 ของยอดลูกหนี้การค้ารวม เพิ่มขึ้นจากจำนวน 2,880 ล้านบาท หรือคิดเป็นร้อยละ 3.49 ของยอดลูกหนี้การค้ารวม ณ สิ้นปีบัญชีก่อน ทั้งนี้ สัดส่วนลูกหนี้ที่ค้างชำระเกินกว่า 3 งวดขึ้นไปต่อลูกหนี้ทั้งหมดคิดเป็นร้อยละ 3.49 ของลูกหนี้การค้ารวม เพิ่มขึ้นจากร้อยละ 2.77 ณ สิ้นปี 2561

หนี้สิน

ณ วันที่ 30 พฤศจิกายน 2562 บริษัทฯ มีหนี้สินจากงบการเงินรวมจำนวน 74,270 ล้านบาท เพิ่มขึ้น 5,537 ล้านบาท หรือเพิ่มขึ้นในอัตราร้อยละ 8 จาก 68,733 ล้านบาท ณ สิ้นปีบัญชี 2561 โดยบริษัทฯ มีเงินกู้ยืมทั้งระยะสั้นและระยะยาวจำนวนรวมทั้งสิ้น 68,467 ล้านบาท เพิ่มขึ้นร้อยละ 7 จาก ณ สิ้นปีบัญชี 2561 ทั้งนี้บริษัทฯ มีเงินกู้ระยะยาวจำนวน 44,061 ล้านบาท หรือคิดเป็นสัดส่วนร้อยละ 64 ของเงินกู้ยืมรวม ลดลงจากร้อยละ 75 ณ สิ้นปีบัญชี 2561

ทั้งนี้เพื่อเป็นการบริหารความเสี่ยงที่อาจเกิดความผันผวนของอัตราแลกเปลี่ยนเงินตราต่างประเทศและอัตราดอกเบี้ยของหุ้นกู้ระยะยาวที่เป็นสกุลเงินตราต่างประเทศ บริษัทฯ ได้ทำสัญญาแลกเปลี่ยนอัตราดอกเบี้ยในสกุลเงินเพื่อป้องกันความเสี่ยงในหนี้สิน

เมื่อวันที่ 15 พฤศจิกายน 2562 บริษัทฯ ได้มีการออกและเสนอขายหุ้นกู้ จำนวน 2 ชุด มูลค่ารวม 3,800 ล้านบาท การเสนอขายหุ้นกู้ในครั้งนี้เป็นการเสนอขายในวงจำกัดต่อผู้ลงทุนสถาบัน โดยหุ้นกู้ชุดที่ 1 อายุ 3 ปี ดอกเบี้ยคงที่ที่ร้อยละ 2.27 ต่อปี และหุ้นกู้ชุดที่ 2 อายุ 5 ปี ดอกเบี้ยคงที่ที่ร้อยละ 2.57 ต่อปี เพื่อรองรับการเติบโตและขยายตัวของยอดสินเชื่อที่เพิ่มขึ้น โดยหุ้นกู้ดังกล่าวได้รับการจัดอันดับความน่าเชื่อถือจากบริษัทพีทซี เรทติ้งส์ (ประเทศไทย) จำกัด ที่ระดับ A-(tha)

ส่วนของผู้ถือหุ้น

ณ วันที่ 30 พฤศจิกายน 2562 บริษัทฯ มีส่วนของผู้ถือหุ้นเท่ากับ 20,277 ล้านบาท เพิ่มขึ้น 1,888 ล้านบาท หรือเพิ่มขึ้นในอัตราร้อยละ 10 จาก ณ สิ้นปีบัญชี 2561 ทั้งนี้ ส่งผลให้มูลค่าทางบัญชี ณ วันที่ 30 พฤศจิกายน 2562 เท่ากับ 79.6 บาทต่อหุ้น เพิ่มขึ้นจาก 72.2 บาทต่อหุ้น ณ วันที่ 28 กุมภาพันธ์ 2562

ณ วันที่ 30 พฤศจิกายน 2562 อัตราส่วนหนี้สินต่อส่วนของผู้ถือหุ้นเท่ากับ 3.7 เท่า ลดลงจาก 3.8 เท่า ณ สิ้นปีบัญชี 2561 สำหรับผลการดำเนินงานงวดเก้าเดือนแรกของปี 2562 บริษัทฯ มีอัตราผลตอบแทนต่อผู้ถือหุ้นและอัตราผลตอบแทนต่อสินทรัพย์รวมอยู่ที่ร้อยละ 20.5 และร้อยละ 4.3 ตามลำดับ