

คำอธิบายและวิเคราะห์งบการเงินรายไตรมาส สำหรับปีบัญชี 2562

สิ้นสุดวันที่ 29 กุมภาพันธ์ 2563

บริษัท อีออน ธนสินทรัพย์ (ไทยแลนด์) จำกัด (มหาชน) (“บริษัทฯ”) ได้นำส่งงบการเงินประจำปี 2562 สิ้นสุดวันที่ 29 กุมภาพันธ์ 2563 ซึ่งตรวจสอบโดยบริษัท ดีลอยท์ ทูช โธมัทสு ไชยยศ สอบบัญชี จำกัด โดยผลการดำเนินงานของบริษัทฯ สรุปได้ดังนี้

ภาพรวม

จากข้อมูลของธนาคารแห่งประเทศไทยและสำนักงานคณะกรรมการพัฒนาการเศรษฐกิจและสังคมแห่งชาติ (NESDB) สภาวะเศรษฐกิจในประเทศไทยปี 2562 ขยายตัวอยู่ที่ร้อยละ 2.4 เทียบกับปีก่อนที่ขยายตัวร้อยละ 4.2 เป็นผลมาจากความไม่แน่นอนของเศรษฐกิจโลก เช่น สงครามทางการค้าระหว่างสหรัฐกับจีน , ความขัดแย้งในตะวันออกกลาง และความไม่แน่นอนของสถานการณ์ทางการเมืองในยุโรป ซึ่งปัจจัยดังกล่าวส่งผลต่อเศรษฐกิจไทยทั้งในด้านภาคการส่งออก, การท่องเที่ยว รวมถึงการบริโภคและการลงทุนภาคเอกชน ตลอดจนค่าเงินบาทที่แข็งค่าขึ้นอย่างต่อเนื่อง สำหรับแนวโน้มเศรษฐกิจไทยในปี 2563 คาดว่าจะชะลอตัวลง โดยได้รับความเสี่ยงจากปัจจัยภายในและภายนอก เช่น ปัญหาภัยแล้ง, ภาวะการว่างงานที่สูงขึ้น, หนี้ครัวเรือนที่อยู่ในระดับสูง และเหตุการณ์เริ่มแพร่ระบาดของไวรัสโคโรนา (COVID-19) ในช่วงต้นปี 2563 อย่างไรก็ตาม บริษัทฯ ได้มีการออกมาตรการช่วยเหลือด้านสินเชื่อแก่ลูกค้าที่ได้รับผลกระทบดังกล่าวตามแนวทางปฏิบัติของธนาคารแห่งประเทศไทย โดยการลดอัตราผ่อนชำระคืนขั้นต่ำสำหรับสินเชื่อบัตรเครดิต และสินเชื่อส่วนบุคคล ตลอดจนการพักชำระเงินต้นสำหรับสินเชื่อทุกประเภท ซึ่งเริ่มมีผลในไตรมาสที่ 1/2563

สำหรับภาพรวมธุรกิจบัตรเครดิตและสินเชื่อส่วนบุคคลปี 2562 ยังคงขยายตัวได้ในระดับสูงถึงแม้ว่าเศรษฐกิจชะลอตัว จากข้อมูลธนาคารแห่งประเทศไทยเดือนธันวาคม 2562 ธุรกิจบัตรเครดิตมีจำนวนบัตรรวมของกลุ่มอุตสาหกรรมอยู่ที่ 23.6 ล้านบัตร ขยายตัวร้อยละ 8 เมื่อเทียบกับปีก่อน และมียอดลูกหนี้บัตรเครดิต 457,090 ล้านบาท เพิ่มขึ้นร้อยละ 9 จากปีก่อน ในส่วนของสินเชื่อส่วนบุคคลมีจำนวนบัญชีทั้งหมด 16.2 ล้านบัญชี ขยายตัวร้อยละ 21 จากปีก่อน และมียอดลูกหนี้ของสินเชื่อส่วนบุคคล 579,911 ล้านบาท เพิ่มขึ้นร้อยละ 51 จากปีก่อน เนื่องจากได้มีการรวมสินเชื่อจำนำทะเบียนรถตั้งแต่เดือนกุมภาพันธ์ 2562 เป็นต้นไป

สำหรับมาตรฐานรายงานทางการเงินใหม่ฉบับที่ 9 ที่มีผลบังคับใช้วันที่ 1 มกราคม 2563 ซึ่งมาตรฐานฉบับนี้กำหนดหลักการเกี่ยวกับการจัดประเภทและการวัดมูลค่าเครื่องมือทางการเงิน โดยพิจารณาจากลักษณะของกระแสเงินสดตามสัญญาและแผนธุรกิจของกิจการ (Business Model) หลักการเกี่ยวกับวิธีการคำนวณการด้อยค่าของเครื่องมือทางการเงินโดยใช้แนวคิดของผลขาดทุนด้านเครดิตที่คาดว่าจะเกิดขึ้น และหลักการเกี่ยวกับการบัญชีป้องกันความเสี่ยง รวมถึงการแสดงรายการและการเปิดเผยข้อมูลเครื่องมือทางการเงิน จะมีผลสำหรับงบการเงินรอบปีบัญชีเริ่มต้นวันที่ 1 มีนาคม 2563 เป็นต้นไป

ณ วันที่ 29 กุมภาพันธ์ 2563 บริษัทฯ มีจำนวนลูกค้าสมาชิกบัตรเครดิตและสินเชื่ออื่นๆ ถึง 9 ล้านบัตร เพิ่มขึ้นร้อยละ 6 จากสิ้นปีบัญชี 2561 โดยแบ่งเป็นบัตรเครดิต 2.85 ล้านบัตร เพิ่มขึ้นร้อยละ 9 และบัตรสมาชิก 6.15 ล้านบัตร เพิ่มขึ้นร้อยละ 4 จากสิ้นปีก่อน โดยบริษัทฯ มีลูกค้าที่ใช้บริการสินเชื่อกว่า 2 ล้านคน ประกอบไปด้วยลูกค้าในกรุงเทพฯ ร้อยละ 31 และลูกค้าในต่างจังหวัดร้อยละ 69 ในส่วนของการขยายเครือข่าย บริษัทฯ มีสาขารวมทั้งสิ้น 105 สาขา และเครื่องเบิกและชำระเงินสดอัตโนมัติ (ATMs) 413 เครื่อง ตลอดจนมีร้านค้าสมาชิกรวม 6,631 แห่ง เพื่ออำนวยความสะดวกแก่ลูกค้าครอบคลุมพื้นที่ทั่วประเทศ นอกจากนี้ในปี 2562 บริษัทฯ เปิดตัวสาขารูปแบบใหม่ Flagship Store แห่งแรกที่ห้างสรรพสินค้าเซ็นทรัลเวิลด์ เป็นการยกระดับบริการทางการเงินในรูปแบบดิจิทัลที่มีความสะดวก, ปลอดภัยและทันสมัยด้วยการให้บริการผ่านเครื่องออกบัตรเครดิตอัตโนมัติ (VTM) ที่ลูกค้าสามารถทำธุรกรรมทางการเงินด้วยตนเอง สำหรับธุรกิจในประเทศก็มพฤษภาคมและลาวมีลูกค้ารวมมากกว่า 348,000 ราย เติบโตร้อยละ 33 จากปีก่อน โดยคิดเป็นร้อยละ 13 ของจำนวนลูกค้าของบริษัทฯ

สรุปผลการดำเนินงานจากงบการเงินรวม

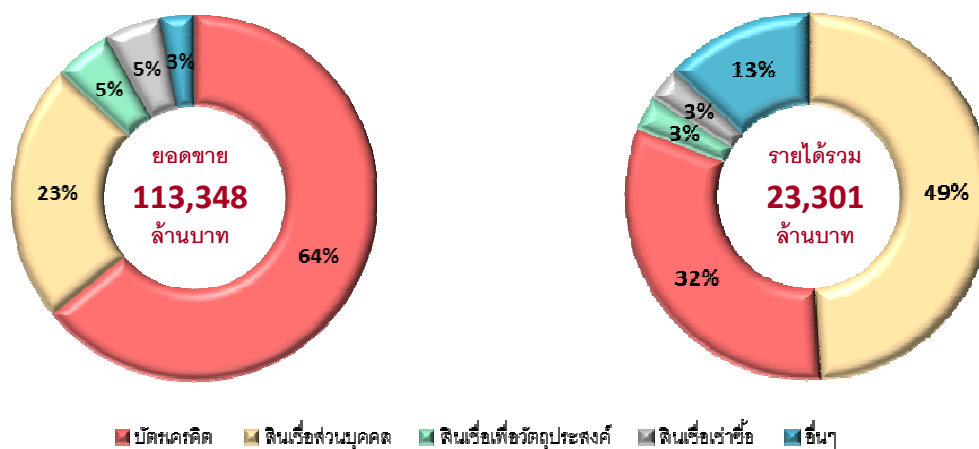
1. ผลการดำเนินงาน

| งบกำไรขาดทุน (งบการเงินรวม) หน่วย : ล้านบาท | 3Q/62 | 4Q/61 | 4Q/62 | %QoQ | %YoY | FY61 | FY62 | %YoY |
|--|--------------|--------------|--------------|-----------|------------|---------------|---------------|------------|
| รายได้จากบัตรเครดิต | 1,897 | 1,844 | 1,878 | -1% | 2% | 7,490 | 7,529 | 1% |
| รายได้จากการให้กู้ยืม | 3,048 | 2,790 | 3,077 | 1% | 10% | 10,723 | 12,065 | 13% |
| รายได้จากการให้เช่าซื้อ | 192 | 130 | 241 | 26% | 85% | 431 | 754 | 75% |
| รายได้อื่น | 841 | 542 | 969 | 15% | 79% | 1,998 | 2,953 | 48% |
| รวมรายได้ | 5,979 | 5,306 | 6,165 | 3% | 16% | 20,642 | 23,301 | 13% |
| ค่าใช้จ่ายในการดำเนินงานและบริหาร และอื่นๆ | 2,353 | 2,318 | 2,360 | 0.3% | 2% | 8,753 | 9,289 | 6% |
| หนี้สูญและหนี้สงสัยจะสูญ | 1,786 | 1,418 | 1,872 | 5% | 32% | 5,285 | 6,646 | 26% |
| ต้นทุนทางการเงิน | 549 | 532 | 560 | 2% | 5% | 2,175 | 2,209 | 2% |
| รวมค่าใช้จ่าย | 4,688 | 4,268 | 4,793 | 2% | 12% | 16,213 | 18,145 | 12% |
| กำไรก่อนภาษีเงินได้ | 1,284 | 1,040 | 1,369 | 7% | 32% | 4,434 | 5,144 | 16% |
| ค่าใช้จ่ายภาษีเงินได้ | 257 | 202 | 271 | 5% | 34% | 868 | 1,024 | 18% |
| กำไรสุทธิส่วนที่เป็นของบริษัทใหญ่ | 991 | 817 | 1,056 | 6% | 29% | 3,506 | 3,975 | 13% |
| กำไรสุทธิต่อหุ้น (บาทต่อหุ้น) | 3.96 | 3.27 | 4.22 | 7% | 29% | 14.03 | 15.90 | 13% |

รายได้

สำหรับปีบัญชี 2562 บริษัทฯ มีรายได้จากงบการเงินรวม 23,301 ล้านบาท เพิ่มขึ้น 2,659 ล้านบาท หรือร้อยละ 13 จากงวดเดียวกันของปีก่อน สำหรับไตรมาส 4/2562 บริษัทฯ มีรายได้จากงบการเงินรวมจำนวน 6,165 ล้านบาท เพิ่มขึ้น 859 ล้านบาท หรือร้อยละ 16 จากงวดเดียวกันของปีก่อน และเพิ่มขึ้นร้อยละ 3 จากไตรมาสก่อน เป็นผลจากรายได้จากธุรกิจหลักของบริษัทฯ ที่เพิ่มขึ้นร้อยละ 9 โดยเฉพาะรายได้จากสินเชื่อเงินกู้และรายได้สินเชื่อเช่าซื้อ และรายได้จากหนี้สูญรับคืนที่เพิ่มขึ้นถึงร้อยละ 32 และรายได้จากบริษัทย่อยในต่างประเทศเพิ่มขึ้นถึงร้อยละ 63 จากปีก่อน นอกจากนี้บริษัทฯ ยังมีรายได้จากการขายลูกหนี้ที่ตัดจำหน่ายแล้วจำนวน 329 ล้านบาทในไตรมาสที่ 4/2562 โดยรายละเอียดของแต่ละธุรกิจหลักมีดังนี้

โครงสร้างยอดการให้สินเชื่อและรายได้สำหรับปีบัญชี 2562



- บัตรเครดิต

สำหรับปีบัญชี 2562 ยอดการให้สินเชื่อบัตรเครดิตคิดเป็นสัดส่วนร้อยละ 64 ของยอดการให้สินเชื่อรวม โดยมีรายได้จากงบการเงินรวม 7,529 ล้านบาท เพิ่มขึ้น 39 ล้านบาท เพิ่มขึ้นร้อยละ 1 จากปีก่อน และในไตรมาสที่ 4/2562 มีรายได้จากบัตรเครดิตจำนวน 1,878 ล้านบาท เพิ่มขึ้น 34 ล้านบาท หรือร้อยละ 2 จากงวดเดียวกันของปีก่อน ในปี 2562 บริษัทฯ ยังคงเดินหน้าทำงานร่วมกับพันธมิตรรายเดิมและรายใหม่ เพื่อเพิ่มสิทธิประโยชน์ผ่านบัตรและขยายฐานลูกค้า และออกแคมเปญการตลาดที่หลากหลายอย่างต่อเนื่องตลอดปี เช่น แคมเปญ AEON Gift 2020, แคมเปญ AEON Shop Plus 2019 แลกรับของสัมมนาคุณเมื่อมียอดใช้จ่ายครบตามที่กำหนด, แคมเปญ AEON Shop Smart และสิทธิประโยชน์ที่ร่วมกับห้างสรรพสินค้าชั้นนำ นอกจากนี้ในปีบัญชี 2562 ยังมีรายได้บัตรเครดิตจาก AEON Specialized Bank (Cambodia) Plc จำนวน 74 ล้านบาท เติบโตถึงร้อยละ 91 จากปีก่อน

- สินเชื่อเงินกู้

สำหรับปีบัญชี 2562 บริษัทฯ มียอดการให้บริการสินเชื่อเงินกู้คิดเป็นร้อยละ 28 ของยอดการให้สินเชื่อรวม โดยมีรายได้ 12,065 ล้านบาท เพิ่มขึ้น 1,342 ล้านบาท หรือร้อยละ 13 จากงวดเดียวกันของปีก่อน และในไตรมาสที่ 4/2562 มีรายได้ 3,077 ล้านบาท เพิ่มขึ้น 287 ล้านบาท หรือร้อยละ 10 จากปีก่อน และเพิ่มขึ้นร้อยละ 1 จากไตรมาสก่อน ในปี 2562 บริษัทฯ ได้เพิ่มช่องทางการเบิกถอนเงินสดซึ่งเป็นการอำนวยความสะดวกให้แก่ลูกค้ามากขึ้นและยังเป็นการลดต้นทุนการดำเนินงานของบริษัทฯ ผ่านการให้บริการ Digital Your Cash บริการสินเชื่อส่วนบุคคลรูปแบบใหม่โดยไม่ต้องใช้บัตร เป็นวงเงินสินเชื่อที่อยู่ในรูปแบบ Virtual Account เบิกเงินสดผ่าน AEON Thai Mobile Application และสแกน QR Code ที่ตู้เอทีเอ็มของอิออนและธนาคารกสิกรไทย สำหรับบริการ Cardless Withdrawal จากตู้เอทีเอ็มปัจจุบันคิดเป็นสัดส่วนร้อยละ 17 ของจำนวนยอดสินเชื่อเงินกู้ทั้งหมด นอกจากนี้ในปีบัญชี 2562 ยังมีรายได้สินเชื่อเงินกู้จาก บริษัท อิออน ไมโครไฟแนนซ์ (เมียนมาร์) จำกัด เติบโตร้อยละ 48 จากงวดเดียวกันของปีก่อน และจาก AEON Specialized Bank (Cambodia) Plc เติบโตร้อยละ 83 จากงวดเดียวกันของปีก่อน

- สินเชื่อเช่าซื้อ

ยอดสินเชื่อเช่าซื้อรถจักรยานยนต์และรถยนต์มือสองในประเทศไทย และธุรกิจในต่างประเทศบริษัทให้บริการสินเชื่อเช่าซื้อเครื่องใช้ไฟฟ้า โทรศัพท์มือถือและอื่นๆ สำหรับปีบัญชี 2562 บริษัทฯ มีรายได้สินเชื่อเช่าซื้อรวม 754 ล้านบาท เพิ่มขึ้น 323 ล้านบาท หรือร้อยละ 75 จากปีก่อน เป็นผลจากธุรกิจสินเชื่อรถยนต์มือสอง และธุรกิจในประเทศมียอดการให้สินเชื่อเช่าซื้อเพิ่มขึ้นร้อยละ 60 จากปีก่อน โดยเฉพาะธุรกิจในประเทศกัมพูชาที่ยอดการให้สินเชื่อเติบโตถึงร้อยละ 79 จากปีก่อน และในไตรมาสที่ 4/2562 บริษัทฯ มีรายได้สินเชื่อเช่าซื้อจำนวน 241 ล้านบาท เพิ่มขึ้น 111 ล้านบาท หรือร้อยละ 85 จากงวดเดียวกันของปีก่อนและเพิ่มขึ้นร้อยละ 26 จากไตรมาสก่อน เป็นผลจากการเติบโตธุรกิจสินเชื่อรถยนต์มือสอง และในเดือนกันยายน 2562 บริษัทฯ ออกผลิตภัณฑ์สินเชื่อเช่าซื้อรถจักรยานยนต์ประเภท บิ๊กไบค์ ครอบคลุมร้านค้าสมาชิกมากกว่า 200 ร้านค้า

- รายได้อื่น

สำหรับปีบัญชี 2562 บริษัทฯ มีรายได้อื่นจำนวน 2,953 ล้านบาท เพิ่มขึ้น 955 ล้านบาท หรือร้อยละ 48 จากงวดเดียวกันของปีก่อน โดยรายได้อื่นคิดเป็นสัดส่วนร้อยละ 13 ของรายได้รวม เป็นผลจากรายได้จากหนี้สูญรับคืนที่เพิ่มขึ้นอย่างต่อเนื่องโดยเพิ่มขึ้นถึงร้อยละ 36 จากงวดเดียวกันของปีก่อน เนื่องจากบริษัทฯ ขยายบุคลากรทางกฎหมายเพื่อดำเนินเร่งรัดทางกฎหมายให้เร็วมากขึ้น ในปี 2562 บริษัทฯ บันทึกรายได้จากการขายลูกหนี้ที่ตัดจำหน่ายแล้วจำนวน 577 ล้านบาท และในไตรมาสที่ 4/2562 มีรายได้อื่นจำนวน 969 ล้านบาท เพิ่มขึ้น 427 ล้านบาทหรือร้อยละ 79 จากปีก่อน เนื่องจากหนี้สูญได้รับคืนในไตรมาสที่ 4 เต็มโตถึงร้อยละ 32 จากปีก่อนและร้อยละ 6 จากไตรมาสก่อน นอกจากนี้ในไตรมาส 4/2562 บริษัทฯ ยังมีรายได้จากการขายลูกหนี้ที่ตัดจำหน่ายแล้วจำนวน 329 ล้านบาท สำหรับผลการดำเนินงานปีบัญชี 2562 ของบริษัททยอยในประเทศไทย บริษัทฯ มีรายได้ค่านายหน้าประกบกันจำนวน 531 ล้านบาท จากบริษัท อีออน อินชัวร์นซ์ เซอร์วิส (ประเทศไทย) จำกัด และรายได้จากการติดตามหนี้จำนวน 268 ล้านบาท จากบริษัท เอซีเอส เซอร์วิสซิง (ประเทศไทย) จำกัด

ค่าใช้จ่าย

ค่าใช้จ่ายหลักของบริษัทฯ ประกอบด้วย ค่าใช้จ่ายในการดำเนินงานและการบริหาร หนี้สูญและหนี้สงสัยจะสูญ และต้นทุนทางการเงิน โดยบริษัทฯ มีค่าใช้จ่ายจากงบการเงินรวมสำหรับปีบัญชี 2562 ทั้งสิ้น 18,145 ล้านบาท เพิ่มขึ้น 1,932 ล้านบาท หรือร้อยละ 12 จากงวดเดียวกันของปีก่อน และสำหรับไตรมาสที่ 4/2562 มีจำนวน 4,793 ล้านบาท เพิ่มขึ้น 525 ล้านบาท หรือร้อยละ 12 จากงวดเดียวกันของปีก่อน โดยรายละเอียดของค่าใช้จ่ายต่างๆ มีดังนี้

- ค่าใช้จ่ายในการดำเนินงานและการบริหาร

ค่าใช้จ่ายในการดำเนินงานและการบริหารสำหรับปีบัญชี 2562 จากงบการเงินรวมมีจำนวน 9,289 ล้านบาท เพิ่มขึ้นร้อยละ 6 จากงวดเดียวกันของปีก่อน โดยมีสัดส่วนเท่ากับร้อยละ 40 ของรายได้รวม เป็นผลจากค่าใช้จ่ายทางการตลาดเพิ่มขึ้นร้อยละ 10 และค่าใช้จ่ายในการดำเนินงานเพิ่มขึ้นร้อยละ 12 ในขณะที่ค่าใช้จ่ายในการดำเนินงานและการบริหารในไตรมาสที่ 4/2562 มีจำนวน 2,360 ล้านบาท เพิ่มขึ้นร้อยละ 2 จากงวดเดียวกันของปีก่อน โดยคิดเป็นสัดส่วนเท่ากับร้อยละ 38 ของรายได้รวม ซึ่งลดลงจากงวดเดียวกันของปีก่อนที่ร้อยละ 44 อย่างไรก็ตาม บริษัทฯ สามารถควบคุมค่าใช้จ่ายการดำเนินงานและการบริหารได้อย่างมีประสิทธิภาพ โดยในปี 2562 บริษัทฯ ได้เพิ่มฟังก์ชันการให้บริการผ่านแอปพลิเคชันออนไลน์, บริการจัดส่งใบแจ้งยอดอิเล็กทรอนิกส์ให้กับลูกค้า (E-statement) และการปรับเปลี่ยนรูปแบบสาขาเป็น Kiosk Concept เพื่อลดค่าใช้จ่ายในการดำเนินงานของบริษัทฯ

- หนี้สูญและหนี้สงสัยจะสูญ

บริษัทฯ มีจำนวนหนี้สูญและหนี้สงสัยจะสูญปีบัญชี 2562 จากงบการเงินรวม 6,646 ล้านบาท เพิ่มขึ้นร้อยละ 26 จากงวดเดียวกันของปีก่อน สำหรับไตรมาสที่ 4/2562 บริษัทฯ มียอดหนี้สูญและหนี้สงสัยจะสูญจำนวน 1,872 ล้านบาท เพิ่มขึ้นร้อยละ 32 เมื่อเทียบกับงวดเดียวกันของปีก่อน โดยการเพิ่มขึ้นของหนี้สูญและหนี้สงสัยจะสูญเป็นผลจากลูกหนี้การค้าที่เติบโตอย่างต่อเนื่อง ประกอบกับได้รับผลกระทบจากเศรษฐกิจชะลอตัวและหนี้ครัวเรือนที่อยู่ในระดับสูง ตลอดจนหลักเกณฑ์ทวงหนี้ใหม่ อย่างไรก็ตาม บริษัทฯ ได้พัฒนาระบบติดตามหนี้ขึ้นใหม่ “Pooling Concept” ซึ่งจะช่วยให้การเก็บหนี้ของบริษัทฯ มีประสิทธิภาพมากยิ่งขึ้น

- ดันทุนทางการเงิน

บริษัทฯ บันทึกต้นทุนทางการเงินสำหรับปีบัญชี 2562 จำนวน 2,209 ล้านบาท เพิ่มขึ้นร้อยละ 2 จากปีก่อนและในไตรมาส 4/2562 ต้นทุนทางการเงินมีจำนวน 560 ล้านบาท เพิ่มขึ้นร้อยละ 5 จากปีก่อน อย่างไรก็ตามสัดส่วนของต้นทุนทางการเงินในไตรมาสที่ 4/2562 คิดเป็นร้อยละ 9 ของรายได้รวม และมีต้นทุนทางการเงินเฉลี่ยที่ร้อยละ 2.92 ซึ่งลดลงจากปีก่อนที่ร้อยละ 3.07 ซึ่งได้รับผลบวกจากดอกเบี้ยตลาดที่ลดลง และการออกหุ้นกู้ใหม่ทดแทนหุ้นกู้เดิมที่ครบกำหนดด้วยดอกเบี้ยที่ต่ำลง

กำไรสุทธิ

สำหรับปีบัญชี 2562 บริษัทฯ มีผลกำไรจากการดำเนินงานรวม 5,144 ล้านบาท เพิ่มขึ้น 710 ล้านบาท หรือร้อยละ 16 จากงวดเดียวกันของปีก่อน และมีกำไรสุทธิส่วนที่เป็นของบริษัทใหญ่จำนวน 3,975 ล้านบาท เพิ่มขึ้น 469 ล้านบาท หรือร้อยละ 13 จากงวดเดียวกันของปีก่อน หรือคิดเป็นกำไรต่อหุ้นที่ 15.90 บาท และสำหรับไตรมาสที่ 4/2562 บริษัทฯ มีกำไรจากการดำเนินงานรวม 1,369 ล้านบาท เพิ่มขึ้น 329 ล้านบาท หรือร้อยละ 32 จากงวดเดียวกันของปีก่อน และเพิ่มขึ้นร้อยละ 7 จากไตรมาสก่อน โดยมีกำไรสุทธิส่วนที่เป็นของบริษัทใหญ่ในไตรมาสที่ 4/2563 จำนวน 1,056 ล้านบาท เพิ่มขึ้น 239 ล้านบาท หรือร้อยละ 29 จากปีก่อน และเพิ่มขึ้นร้อยละ 6 จากไตรมาสก่อน โดยมีกำไรต่อหุ้นที่ 4.22 บาท กำไรสุทธิที่เพิ่มขึ้นเป็นผลจากการเพิ่มขึ้นของยอดการให้สินเชื่อ, รายได้จากธุรกิจหลักของบริษัทและจากการจำหน่ายหนี้สูญตัดบัญชี, อีกรั้งหนี้สูญรับคืนและลูกหนี้การค้าที่เพิ่มขึ้นอย่างต่อเนื่อง, การเติบโตธุรกิจของบริษัทย่อยทั้งในและต่างประเทศ ตลอดจนบริษัทฯ สามารถควบคุมค่าใช้จ่ายการขายและบริหาร และต้นทุนทางการเงินได้อย่างมีประสิทธิภาพ

2. ฐานะการเงิน

| งบแสดงฐานะทางการเงินรวม | 28 กุมภาพันธ์ 2562 | 29 กุมภาพันธ์ 2563 | เปลี่ยนแปลง |
|--|--------------------|--------------------|-------------|
| หน่วย : ล้านบาท | | | %YoY |
| ลูกหนี้การค้า | 82,512 | 90,232 | 9% |
| สินทรัพย์รวม | 87,121 | 95,396 | 9% |
| เงินกู้ยืมรวม | 63,741 | 69,437 | 9% |
| หนี้สินรวม | 68,733 | 74,271 | 8% |
| ส่วนของผู้ถือหุ้น | 18,388 | 21,125 | 15% |
| อัตราผลตอบแทนต่อผู้ถือหุ้น (ROE) | 20.8% | 20.5% | -1% |
| อัตราผลตอบแทนต่อสินทรัพย์รวม(ROA) | 4.2% | 4.4% | 5% |
| อัตราส่วนหนี้สินต่อส่วนของผู้ถือหุ้น (D/E Ratio) | 3.8 | 3.6 | -5% |

สินทรัพย์รวม

ณ วันที่ 29 กุมภาพันธ์ 2563 บริษัทฯ มีสินทรัพย์จากงบการเงินรวม 95,396 ล้านบาท เพิ่มขึ้น 8,275 ล้านบาท หรือร้อยละ 9 จาก 87,121 ล้านบาท ณ วันที่ 28 กุมภาพันธ์ 2562 โดยสินทรัพย์ส่วนใหญ่เป็นสินเชื่อลูกหนี้การค้าสุทธิ ซึ่งมีสัดส่วนประมาณร้อยละ 90 ของสินทรัพย์รวม

- ลูกหนี้การค้า

บริษัทฯ มีลูกหนี้การค้ารวมทั้งที่เป็นสินทรัพย์หมุนเวียนและไม่หมุนเวียน ณ วันที่ 29 กุมภาพันธ์ 2563 จำนวน 90,232 ล้านบาท เพิ่มขึ้นร้อยละ 9 จาก ณ วันที่ 28 กุมภาพันธ์ 2562 โดยลูกหนี้การค้ารวมสามารถแบ่งตามประเภทธุรกิจของบริษัทฯ ได้เป็นลูกหนี้บัตรเครดิตจำนวน 36,892 ล้านบาท เพิ่มขึ้นร้อยละ 1 จากปีก่อน ลูกหนี้เงินให้กู้ยืม 47,988 ล้านบาท เพิ่มขึ้นร้อยละ 10 จากปีก่อน ลูกหนี้เข้าซื้อจำนวน 5,186 ล้านบาท เพิ่มขึ้นร้อยละ 145 จากปีก่อน เป็นผลจากพอร์ตสินเชื่อบริษัทมือสองที่เพิ่มขึ้น และลูกหนี้อื่นๆ จำนวน 165 ล้านบาท

- ค่าเผื่อหนี้สงสัยจะสูญ

ณ วันที่ 29 กุมภาพันธ์ 2563 บริษัทฯ และบริษัทย่อยได้มีการสำรองค่าเผื่อหนี้สงสัยจะสูญทั้งสิ้นจำนวน 3,962 ล้านบาท ซึ่งคิดเป็นสัดส่วนร้อยละ 4.39 ของยอดลูกหนี้การค้ารวม เพิ่มขึ้นจากจำนวน 2,880 ล้านบาท หรือคิดเป็นร้อยละ 3.49 ของยอดลูกหนี้การค้ารวม ณ สิ้นปีบัญชีก่อน ทั้งนี้ สัดส่วนลูกหนี้ที่ค้างชำระเกินกว่า 3 งวดขึ้นไปต่อลูกหนี้ทั้งหมดคิดเป็นร้อยละ 3.67 ของลูกหนี้การค้ารวม เพิ่มขึ้นจากร้อยละ 2.77 ณ สิ้นปี 2561 สำหรับการตั้งสำรองค่าเผื่อหนี้สงสัยจะสูญต่อสินเชื่อโดยคุณภาพ (Coverage Ratio) อยู่ที่ร้อยละ 119

หนี้สิน

ณ วันที่ 29 กุมภาพันธ์ 2563 บริษัทฯ มีหนี้สินจากงบการเงินรวมจำนวน 74,271 ล้านบาท เพิ่มขึ้น 5,538 ล้านบาท หรือเพิ่มขึ้นในอัตราร้อยละ 8 จาก 68,733 ล้านบาท ณ สิ้นปีบัญชี 2561 โดยบริษัทฯ มีเงินกู้ยืมทั้งระยะสั้นและระยะยาวจำนวนรวมทั้งสิ้น 69,437 ล้านบาท เพิ่มขึ้นร้อยละ 9 จาก ณ สิ้นปีบัญชี 2561 ทั้งนี้บริษัทฯ มีเงินกู้ระยะยาวจำนวน 43,509 ล้านบาท หรือคิดเป็นสัดส่วนร้อยละ 63 ของเงินกู้ยืมรวม ลดลงจากร้อยละ 75 ณ สิ้นปีบัญชี 2561

ทั้งนี้เพื่อเป็นการบริหารความเสี่ยงที่อาจเกิดความเสี่ยงของอัตราแลกเปลี่ยนเงินตราต่างประเทศและอัตราดอกเบี้ยของหุ้นกู้ระยะยาวที่เป็นสกุลเงินตราต่างประเทศ บริษัทฯ ได้ทำสัญญาแลกเปลี่ยนอัตราดอกเบี้ยในสกุลเงินเพื่อป้องกันความเสี่ยงในหนี้สิน อย่างไรก็ตาม บริษัทฯ ยังมีวงเงินสินเชื่อหมุนเวียนคงเหลือจำนวน 3,000 ล้านบาท และวงเงิน uncommitted กับสถาบันการเงินในต่างประเทศอีกจำนวน 9.9 พันล้านบาท ซึ่งเพียงพอต่อการดำเนินงานของบริษัทฯ ทั้งนี้บริษัทฯ ยังมีหุ้นกู้ที่จะครบกำหนดในปี 2563 จำนวน 4,600 ล้านบาท ซึ่งบริษัทฯ สามารถออกหุ้นกู้ใหม่ทดแทนหรือใช้เงินทุนหมุนเวียนมาชำระได้ตามกำหนด

ส่วนของผู้ถือหุ้น

ณ วันที่ 29 กุมภาพันธ์ 2563 บริษัทฯ มีส่วนของผู้ถือหุ้นเท่ากับ 21,125 ล้านบาท เพิ่มขึ้น 2,737 ล้านบาท หรือเพิ่มขึ้นในอัตราร้อยละ 15 จาก ณ สิ้นปีบัญชี 2561 ทั้งนี้ ส่งผลให้มูลค่าทางบัญชี ณ วันที่ 29 กุมภาพันธ์ 2563 เท่ากับ 82.9 บาทต่อหุ้น เพิ่มขึ้นจาก 72.2 บาทต่อหุ้น ณ วันที่ 28 กุมภาพันธ์ 2562

ณ วันที่ 29 กุมภาพันธ์ 2563 อัตราส่วนหนี้สินต่อส่วนของผู้ถือหุ้นเท่ากับ 3.6 เท่า ลดลงจาก 3.8 เท่า ณ สิ้นปีบัญชี 2561 สำหรับผลการดำเนินงานในปีบัญชี 2562 บริษัทฯ มีอัตราผลตอบแทนต่อผู้ถือหุ้นและอัตราผลตอบแทนต่อสินทรัพย์รวมอยู่ที่ร้อยละ 20.5 และร้อยละ 4.4 ตามลำดับ

นอกจากนี้ ที่ประชุมคณะกรรมการบริษัทฯ ยังได้อนุมัติให้จ่ายเงินปันผลงวดสุดท้ายสำหรับรอบระยะเวลาบัญชีสิ้นสุดวันที่ 29 กุมภาพันธ์ 2563 ในอัตราร้อยละ 2.55 บาท โดยจะจ่ายภายหลังจากที่ได้รับอนุมัติจากที่ประชุมผู้ถือหุ้นในวันที่ 24 มิถุนายน 2563 ซึ่งบริษัทฯ ได้จ่ายเงินปันผลระหว่างกาลไปแล้วในอัตรา 2.45 บาทต่อหุ้น เมื่อวันที่ 4 พฤศจิกายน 2562 รวมเงินปันผลจ่ายสำหรับปีบัญชี 2562 จำนวน 5 บาทต่อหุ้น คิดเป็นอัตราร้อยละ 31.4 โดยกำหนดรายชื่อผู้ถือหุ้นที่มีสิทธิรับเงินปันผลในวันที่ 14 พฤษภาคม 2563 (จะขึ้นเครื่องหมาย XD หรือวันที่ไม่มีสิทธิรับเงินปันผลวันที่ 13 พฤษภาคม 2563)