

เรียน กรรมการและผู้จัดการ ตลาดหลักทรัพย์แห่งประเทศไทย
เรื่องชี้แจงผลการดำเนินงานไตรมาส 2 ประจำปี 2563

1. บทสรุปผู้บริหาร

บริษัท ดับบลิวเอชเอ ยูทิลิตี้ส์ แอนด์ พาวเวอร์ จำกัด (มหาชน) (หรือ “บริษัทฯ”) ประกาศกำไรปกติ (Normalized Net Income) จำนวน 177.7 ล้านบาท ลดลงร้อยละ 74.4 เมื่อเทียบกับไตรมาส 2 ปี 2562 ในขณะที่กำไรสุทธิ จำนวน 317.4 ล้านบาท ลดลงร้อยละ 63.0 เมื่อเทียบกับไตรมาส 2 ปี 2562

สำหรับ 6 เดือนแรกของปี 2563 บริษัทฯ มีกำไรปกติ (Normalized Net Income) จำนวน 369.8 ล้านบาท ลดลงร้อยละ 58.9 เมื่อเทียบกับ 6 เดือนแรกของปี 2562 ในขณะที่กำไรสุทธิ จำนวน 360.9 ล้านบาท ลดลงร้อยละ 71.8 เมื่อเทียบกับ 6 เดือนแรกของปี 2562

หน่วย: ล้านบาท

งบกำไรขาดทุนรวม	ไตรมาสที่ 2			YTD		
	2563	2562	% การเปลี่ยนแปลง	2563	2562	% การเปลี่ยนแปลง
รายได้รวม	403.9	475.1	-15.0%	834.1	934.5	-10.7%
กำไรขั้นต้น	118.9	191.7	-38.0%	255.4	375.1	-31.9%
ส่วนแบ่งกำไรปกติจากเงินลงทุนในบริษัทร่วมและการร่วมค้า	203.1	590.4	-65.6%	424.5	775.3	-45.2%
กำไรสุทธิส่วนที่เป็นของบริษัทใหญ่	317.4	857.5	-63.0%	360.9	1,281.8	-71.8%
กำไรปกติ	177.7	695.3	-74.4%	396.8	965.1	-58.9%

ในไตรมาส 2 ปี 2563 กำไรปกติ (Normalized Net Income) ที่ลดลงมีปัจจัยหลักมาจาก ส่วนแบ่งกำไรปกติจากเงินลงทุนในบริษัทร่วม (Normalized Share of Profit) จากโรงไฟฟ้าถ่านหินเถินเก็คโก-วัน ที่ลดลงจำนวน 347.9 ล้านบาท คิดเป็นจำนวนร้อยละ 67 ของกำไรปกติ (Normalized Net Income) ที่ลดลง ในไตรมาส 2 ปี 2563 โรงไฟฟ้าเถินเก็คโก-วัน ยังคงความแข็งแกร่งด้านการผลิตโดยไม่มีการซ่อมบำรุงฉุกเฉิน ทั้งนี้อัตราค่าความพร้อมจ่าย (Availability Payment) ที่ลดลงตามสัญญาซื้อขายไฟ (PPA) เป็นปัจจัยหลักที่ทำให้ส่วนแบ่งกำไรปกติจากโรงไฟฟ้าเถินเก็คโก-วันลดลง อย่างไรก็ตาม โรงไฟฟ้าเถินเก็คโก-วัน ยังคงมีกระแสเงินสดที่แข็งแกร่งเนื่องจากภาระหนี้สินที่ลดลงไปในทิศทางเดียวกันกับอัตราค่าความพร้อมจ่าย (Availability Payment) สำหรับธุรกิจโรงไฟฟ้าขนาดเล็ก (SPP) ปริมาณจำหน่ายไฟฟ้ารวมทั้ง 8 โรงไฟฟ้ายังคงเติบโตอย่างต่อเนื่อง แต่เนื่องจากโรงไฟฟ้า 1 แห่งจาก 8 แห่ง มีการหยุดซ่อมบำรุงตามแผน ส่งผลเป็นปัจจัยลบทำให้ส่วนแบ่งกำไรปกติจากกลุ่มโรงไฟฟ้าขนาดเล็ก (SPP) ลดลงจำนวน 11.4 ล้านบาท เมื่อเทียบกับไตรมาส 2 ปี 2562

สำหรับธุรกิจน้ำในประเทศได้รับผลกระทบจากภาวะภัยแล้งและโควิด-19 ส่งผลให้กำไรขั้นต้นลดลงเป็นจำนวน 72.3 ล้านบาท เมื่อเทียบกับไตรมาส 2 ปี 2562 นอกจากนี้จากสถานการณ์ COVID-19 ส่งผลให้การเพิ่มปริมาณการจำหน่ายน้ำในโครงการ SDWTP ที่ประเทศเวียดนามมีความล่าช้าไปจากแผนเดิมและก่อให้เกิดส่วนขาดทุนปกติจากเงินลงทุนในบริษัทร่วม จำนวน 37.6 ล้านบาท สำหรับไตรมาสนี้

จากเหตุผลดังกล่าวข้างต้น ทำให้บริษัทมีส่วนแบ่งกำไรปกติจากเงินลงทุนในบริษัทร่วม (Normalized Share of Profit) จำนวน 203.1 ล้านบาท ลดลงร้อยละ 65.6 เมื่อเทียบกับไตรมาส 2 ปี 2562 และ กำไรปกติ (Normalized Net Income) จำนวน 177.7 ล้านบาท ลดลงร้อยละ 74.4 เมื่อเทียบกับไตรมาส 2 ปี 2562

เหตุการณ์สำคัญในไตรมาส 2 ปี 2563

- โครงการโรงไฟฟ้าพลังงานแสงอาทิตย์ (Solar Rooftop) มีการเซ็นสัญญาใหม่จำนวน 7.2 เมกะวัตต์ในไตรมาส 2 ปี 2563 คิดเป็นจำนวนเมกะวัตต์สะสมรวม 44.1 เมกะวัตต์ และโรงไฟฟ้าจำนวน 1.4 เมกะวัตต์ ได้เริ่มดำเนินการผลิตไฟฟ้าเชิงพาณิชย์ในไตรมาส 2 ปี 2563 คิดเป็นจำนวนดำเนินการผลิตไฟฟ้าเชิงพาณิชย์รวมทั้งสิ้น 17.5 เมกะวัตต์ ณ สิ้นไตรมาส 2 ปี 2563
- Premium Clarified Water สำหรับขายให้กลุ่มโรงไฟฟ้าขนาดเล็กของ Gulf จากโครงการผลิตน้ำ Reclaimed Water ด้วยกำลังการผลิตจำนวน 5,200 ลูกบาศก์เมตรต่อวัน ที่นิคมอุตสาหกรรมอีสเทิร์นซีบอร์ด (ESIE) ได้เริ่มดำเนินการเชิงพาณิชย์ในเดือน มิถุนายน ปี 2563
- โครงการผลิตน้ำ Reclaimed Water ด้วยกำลังการผลิตจำนวน 5,000 ลูกบาศก์เมตรต่อวัน ที่นิคมอุตสาหกรรมดับบลิวเอชเอตะวันออก (มาบตาพุด) (WHA EIE) ได้เริ่มดำเนินการเชิงพาณิชย์ในเดือน มิถุนายน ปี 2563
- โรงบำบัดน้ำเสียของโครงการ Nghe An ด้วยกำลังการผลิตจำนวน 3,200 ลูกบาศก์เมตรต่อวัน ได้ก่อสร้างเสร็จในไตรมาส 2 ปี 2563 และจะเริ่มดำเนินการได้ในไตรมาส 3 ปี 2563

2. ผลการดำเนินงาน

หน่วย: ล้านบาท

งบกำไรขาดทุนรวม	ไตรมาสที่ 2	ไตรมาสที่ 2	% การเปลี่ยนแปลง	YTD	YTD	% การเปลี่ยนแปลง
	2563	2562		2563	2562	
รายได้รวม	403.9	475.1	-15.0%	834.2	934.5	-10.7%
- ธุรกิจน้ำ	390.2	473.6	-17.6%	813.6	931.6	-12.7%
- รายได้จากการดำเนินงาน ¹	387.9	421.2	-7.9%	802.9	852.4	-5.8%
- รายได้อื่นจากธุรกิจน้ำ ²	2.3	52.4	-95.7%	10.7	79.2	-86.5%
- ธุรกิจพลังงาน	13.7	1.5	821.9%	20.6	2.9	616.3%
ต้นทุนขายและการให้บริการ	(285.0)	(283.4)	0.6%	(578.8)	(559.4)	3.5%
กำไรขั้นต้น	118.9	191.7	-38.0%	255.4	375.1	-31.9%
กำไรขั้นต้นจากการดำเนินงาน ³	116.6	139.3	-16.3%	244.7	295.9	-17.3%
รายได้อื่น	12.5	49.9	-74.8%	23.0	67.0	-65.7%
ค่าซื้อขายสุทธิของสินทรัพย์ทางการเงิน	0.2	0.0	N/A	(1.0)	0.0	N/A
ค่าใช้จ่ายในการบริหาร	(40.0)	(39.4)	1.6%	(81.4)	(75.8)	7.3%
กำไร (ขาดทุน) จากอัตราแลกเปลี่ยน	(155.9)	(2.2)	6,858.0%	60.1	1.9	3,081.9%
ส่วนแบ่งกำไรจากเงินลงทุนในบริษัทร่วมและการร่วมค้า	465.6	752.7	-38.1%	326.9	1,091.9	-70.1%
ต้นทุนทางการเงิน	(113.5)	(84.1)	35.0%	(218.6)	(161.0)	35.8%
(ค่าใช้จ่าย) รายได้กำไรเงินได้นิติบุคคล	29.9	(11.0)	-371.6%	(4.5)	(17.3)	-74.3%
กำไรสุทธิส่วนที่เป็นของบริษัทใหญ่	317.4	857.5	-63.0%	360.9	1,281.8	-71.8%
กำไร (ขาดทุน) จากอัตราแลกเปลี่ยน ⁴	(102.2)	(162.3)	-37.0%	41.0	(256.9)	-115.9%
กำไรเงินได้นิติบุคคลผลจากกำไรจากอัตราแลกเปลี่ยน ⁵	(31.4)	0.0	N/A	3.8	0.0	N/A
รายการปรับปรุงทางบัญชี ⁶	0.0	0.0	N/A	0.0	(59.8)	-100.0%
ผลกระทบจากมาตรฐานบัญชี (TFRS 9 และ TFRS 16)	(6.1)	0.0	N/A	(8.9)	0.0	N/A
กำไรปกติ ⁷	177.7	695.3	-74.4%	396.8	965.1	-58.9%
อัตราส่วนความสามารถในการทำกำไรที่สำคัญ:						
อัตรากำไรขั้นต้น	29.4%	40.4%		30.6%	40.1%	
อัตรากำไรสุทธิ ⁸	36.0%	67.1%		25.8%	61.2%	

¹ รายได้จากการดำเนินงาน ประกอบด้วยรายได้การจำหน่ายน้ำดิบ รายได้การจำหน่ายน้ำเพื่ออุตสาหกรรม และรายได้การบริหารจัดการน้ำเสีย

² รายได้อื่นจากธุรกิจน้ำประกอบด้วย ค่าธรรมเนียมจากการขอใช้น้ำเกินกว่าที่จัดสรร ค่าธรรมเนียมจากการบริหารจัดการน้ำ

³ กำไรขั้นต้นจากการดำเนินงาน ไม่รวมรายได้อื่นจากธุรกิจน้ำ

⁴ (กำไร)/ขาดทุน จากอัตราแลกเปลี่ยนประกอบด้วย การรับรู้ (กำไร)/ขาดทุนที่เกิดขึ้นและยังไม่เกิดขึ้นจากเงินกู้ในสกุลดอลลาร์

⁵ ภาษีเงินได้นิติบุคคลจากกำไรจากอัตราแลกเปลี่ยนเป็นผลจากเงินกู้สกุลดอลลาร์ที่เกิดขึ้นในบริษัท WUPIN

⁶ รายการปรับปรุงทางบัญชี คือ การเปลี่ยนแปลงวิธีการบันทึกค่าใช้จ่ายซ่อมบำรุงของกลุ่ม Gulf SPP (GVTP, GTS1, GTS2, GTS3 and GTS4) ทั้งนี้การแก้ไขดังกล่าวได้ส่งผลกระทบต่องบกำไรขาดทุนของ WHAUP ในไตรมาส 1 ปี 2562

⁷ กำไรปกติ คือ การปรับกำไรสุทธิโดยไม่รวมกำไรขาดทุนจากอัตราแลกเปลี่ยนและภาษีเงินได้นิติบุคคลที่เกี่ยวข้อง ผลกระทบจากมาตรฐานบัญชี TFRS 9 และ TFRS 16 และรายการปรับปรุงทางบัญชี

* อัตรากำไรสุทธิ คำนวณจากกำไรสุทธิส่วนที่เป็นของบริษัทใหญ่ หักด้วยรายได้รวม และ ส่วนแบ่งกำไรจากเงินลงทุนและรายได้อื่นๆ

รายได้รวม

ในไตรมาส 2 ปี 2563 บริษัทฯ มีรายได้รวมจำนวน 403.9 ล้านบาท ลดลงร้อยละ 15.0 จาก 475.1 ล้านบาทในไตรมาส 2 ปี 2562 สาเหตุหลักมาจากรายได้อื่นจากธุรกิจน้ำที่ลดลงร้อยละ 95.7 เมื่อเทียบกับช่วงเวลาเดียวกันของปีที่แล้ว และรายได้จากการดำเนินงานจากธุรกิจน้ำที่ลดลงร้อยละ 7.9 เมื่อเทียบกับช่วงเวลาเดียวกันของปีที่แล้ว แม้ว่ารายได้จากโครงการพลังงานแสงอาทิตย์ (Solar Rooftop) เพิ่มขึ้นจำนวน 12.2 ล้านบาท รายได้อื่นจากธุรกิจน้ำที่ลดลงมีสาเหตุหลักมาจากค่าธรรมเนียมจากการขอใช้น้ำเกินกว่าที่จัดสรร (Excessive Charge) ลดลงผลจากการแพร่ระบาดของโควิด-19 ในขณะที่รายได้จากการดำเนินงานที่ลดลงมีสาเหตุหลักมาจากการความต้องการใช้น้ำที่ลดลงเพื่อตอบสนองนโยบายการแก้ปัญหาภัยแล้งของรัฐบาล แม้ว่ามีรายได้ใหม่จากการขายน้ำปราศจากแร่ธาตุมาสนับสนุนก็ตาม ในขณะที่รายได้จากโครงการพลังงานแสงอาทิตย์ (Solar Rooftop) เพิ่มขึ้นเนื่องจากกำลังการผลิต (MW) ททย่อยเปิดดำเนินการเชิงพาณิชย์เพิ่มขึ้น

สำหรับ 6 เดือนแรกของปี 2563 บริษัทฯ มีรายได้รวมจำนวน 834.1 ล้านบาท ลดลงร้อยละ 10.7 จาก 934.5 ล้านบาทใน 6 เดือนแรกของปี 2562 สาเหตุหลักมาจากรายได้อื่นจากธุรกิจน้ำที่ลดลงร้อยละ 86.5 เมื่อเทียบกับช่วงเวลาเดียวกันของปีที่แล้ว และรายได้จากการดำเนินงานจากธุรกิจน้ำที่ลดลงร้อยละ 5.8 เมื่อเทียบกับช่วงเวลาเดียวกันของปีที่แล้ว แม้ว่ารายได้จากโครงการพลังงานแสงอาทิตย์ (Solar Rooftop) เพิ่มขึ้นจำนวน 17.7 ล้านบาท

กำไรขั้นต้นและกำไรขั้นต้นจากการดำเนินงาน

ในไตรมาส 2 ปี 2563 บริษัทฯ มีกำไรขั้นต้นจำนวน 118.9 ล้านบาท ลดลงร้อยละ 38.0 จากจำนวน 191.7 ล้านบาทในไตรมาส 2 ปี 2562 และกำไรจากการดำเนินงานจำนวน 116.6 ล้านบาท ลดลงร้อยละ 16.3 จาก 139.3 ล้านบาท ในไตรมาส 2 ปี 2562

สำหรับ 6 เดือนแรกของปี 2563 บริษัทฯ มีกำไรขั้นต้นจำนวน 255.4 ล้านบาท ลดลงร้อยละ 31.9 จากจำนวน 375.1 ล้านบาทจาก 6 เดือนแรกของปี 2562 และกำไรจากการดำเนินงานจำนวน 244.7 ล้านบาท ลดลงร้อยละ 17.3 จาก 295.9 ล้านบาท ใน 6 เดือนแรกของปี 2562

ปัจจัยหลักที่ส่งผลให้กำไรขั้นต้นและกำไรจากการดำเนินงานลดลงสำหรับไตรมาส 2 ปี 2563 และ 6 เดือนแรกของปี 2563 เกิดจากรายได้จากการดำเนินงานและรายได้จากค่าธรรมเนียมจากการขอใช้น้ำเกินกว่าที่จัดสรร (Excessive Charge) ลดลง แม้ว่ารายได้จากโครงการพลังงานแสงอาทิตย์ (Solar Rooftop) เพิ่มขึ้น

ส่วนแบ่งกำไรจากเงินลงทุนในบริษัทร่วมและการร่วมค้า (“ส่วนแบ่งกำไรจากเงินลงทุน”)

หน่วย: ล้านบาท

ส่วนแบ่งกำไรจากเงินลงทุน	ไตรมาสที่ 2	ไตรมาสที่ 2	%	YTD	YTD	%
	2563	2562	การเปลี่ยนแปลง			
ส่วนแบ่งกำไรจากเงินลงทุน	465.6	752.7	-38.1%	326.9	1,091.9	-70.1%
- ธุรกิจน้ำ	(37.0)	-	N/A	(66.2)	-	N/A
- ธุรกิจพลังงาน	502.5	752.7	-33.2%	393.1	1,091.9	-64.0%
รายการปรับปรุง:						
- (กำไร) ขาดทุน จากอัตราแลกเปลี่ยน เกี่ยวข้องกับส่วนแบ่งกำไร	(258.2)	(162.3)	59.1%	101.0	(256.9)	-139.3%
- รายการปรับปรุงทางบัญชี	-	-	N/A	-	(59.8)	-100.0%
- ผลกระทบจากมาตรฐานบัญชี (IFRS 9 และ IFRS 16) เกี่ยวข้องกับส่วนแบ่งกำไร	(4.3)	-	N/A	(3.4)	-	N/A
ส่วนแบ่งกำไรปกติจากเงินลงทุน (Normalized Share of Profit)	203.1	590.4	-65.6%	424.5	775.3	-45.2%
- ธุรกิจน้ำ	(37.0)	-	N/A	(66.2)	-	N/A
- ธุรกิจพลังงาน	240.1	590.4	-59.3%	490.7	775.3	-36.7%

ส่วนแบ่งกำไรปกติจากเงินลงทุนได้มีการปรับปรุงจากส่วนแบ่งกำไรเงินลงทุน โดยไม่รวม i) (กำไร) / ขาดทุน จากอัตราแลกเปลี่ยน (ii) รายการปรับปรุงทางบัญชี คือ รายการเปลี่ยนแปลงวิธีการบันทึกค่าใช้จ่ายซ่อมบำรุงของกลุ่ม Gulf SPP (GVTP, GTS1, GTS2, GTS3 และ GTS4) ทั้งนี้การแก้ไขดังกล่าวได้ส่งผลกระทบต่องบกำไรขาดทุนของ WHAUP ในไตรมาส 1 ปี 2562 และ (iii) ผลกระทบจากมาตรฐานบัญชี (IFRS 9 และ IFRS 16)

ส่วนแบ่งกำไรปกติจากเงินลงทุนในไตรมาส 2 ปี 2563 จำนวน 203.1 ล้านบาท ลดลงร้อยละ 65.6 จากจำนวน 590.4 ล้านบาทในไตรมาส 2 ปี 2562 สาเหตุหลักมาจากส่วนแบ่งกำไรปกติที่ลดลงของ i) โรงไฟฟ้าแก๊สโค-วัน จำนวน 347.9 ล้านบาท เนื่องจากการอัตราค่าความพร้อมจ่ายที่ลดลง Energy margin ที่ลดลง และการเริ่มจ่ายภาษีเงินได้นิติบุคคลในอัตราร้อยละ 10 ตั้งแต่เดือนพฤศจิกายน ปี 2562 และ ii) ส่วนแบ่งกำไรลดลงจากกลุ่มโรงไฟฟ้าขนาดเล็ก (SPPs) เนื่องจากโรงไฟฟ้า Gulf TS1 มีการซ่อมบำรุงตามแผน แม้ว่ามีส่วนแบ่งกำไรใหม่จากโรงไฟฟ้าขยะอุตสาหกรรม (CCE) ซึ่งเริ่มดำเนินการเชิงพาณิชย์เมื่อเดือนพฤศจิกายน ปี 2562

อย่างไรก็ตาม บริษัทได้รับรู้ส่วนแบ่งขาดทุนจากเงินลงทุนในธุรกิจน้ำ จำนวน 37.0 ล้านบาท จากเงินลงทุนในโครงการ SDWTP เนื่องจากสถานการณ์โควิด-19 ส่งผลกระทบต่อแผนการเพิ่มปริมาณการจำหน่ายน้ำ

สำหรับ 6 เดือนแรกของปี 2563 บริษัทฯ มีส่วนแบ่งกำไรปกติจากเงินลงทุนจำนวน 424.5 ล้านบาท ลดลงร้อยละ 45.2 จาก 775.3 ล้านบาทใน 6 เดือนแรกของปี 2562 สาเหตุหลักมาจากการลดลงของส่วนแบ่งกำไรจากโรงไฟฟ้าแก๊สโค-วันและกลุ่มโรงไฟฟ้าขนาดเล็ก (SPPs) (โรงไฟฟ้า 3 แห่งจาก 8 แห่ง มีการซ่อมบำรุงตามแผน) และส่วนแบ่งขาดทุนจากเงินลงทุนในธุรกิจน้ำในโครงการ SDWTP ตามที่ได้กล่าวไว้ข้างต้น

กำไรสุทธิส่วนที่เป็นของบริษัทใหญ่

สำหรับไตรมาส 2 ปี 2563 บริษัทฯ มีกำไรสุทธิส่วนที่เป็นของบริษัทใหญ่จำนวน 317.4 ล้านบาท ลดลงร้อยละ 63.0 จากจำนวน 540.1 ล้านบาทในไตรมาส 2 ปี 2562 สาเหตุหลักส่วนใหญ่มาจาก

- i) กำไรขั้นต้นที่ลดลงจำนวน 72.8 ล้านบาท สาเหตุหลักจากยอดจำหน่ายน้ำและรายได้จากค่าธรรมเนียมจากการใช้น้ำเกินกว่าที่จัดสรร (Excessive Charge) ลดลง และค่าเสื่อมราคาเพิ่มขึ้นจากโครงการใหม่ แม้ว่ารายได้จากธุรกิจโรงไฟฟ้าพลังงานแสงอาทิตย์ (Solar Rooftop) เพิ่มขึ้นก็ตาม
- ii) รายได้อื่นที่ลดลงจำนวน 37.0 ล้านบาท สาเหตุหลักจากเงินปันผลรับจาก GIPP จำนวน 30 ล้านบาท รับรู้ในไตรมาส 2 ปี 2562 แต่ไม่มีเงินปันผลจาก GIPP รับรู้เป็นรายได้ในไตรมาส 2 ปี 2563
- iii) ขาดทุนจากอัตราแลกเปลี่ยนจำนวน 153.7 ล้านบาท สาเหตุหลักจากรายการรับรู้ขาดทุนจากอัตราแลกเปลี่ยนของเงินดอลลาร์สหรัฐที่ได้ให้กิจการที่เกี่ยวข้องกันกู้ยืมจำนวน 155.9 ล้านบาท
- iv) ส่วนแบ่งกำไรจากเงินลงทุนที่ลดลง 287.1 ล้านบาท สาเหตุหลักจากส่วนแบ่งกำไรจากโรงไฟฟ้าแก๊สโค-วัน จำนวน 304.1 ล้านบาท และ SDWTP จำนวน 37.6 ล้านบาท แม้ว่าโรงไฟฟ้าขนาดเล็ก (SPP) จำนวน 8 แห่ง มีส่วนแบ่งกำไรเพิ่มขึ้นจำนวน 43.7 ล้านบาท และโรงไฟฟ้าขยะชลบุรีคลื่นเอ็นเนอร์ยี (CCE) จำนวน 15.1 ล้านบาท อย่างไรก็ตาม ส่วนแบ่งกำไรปกติจากเงินลงทุนซึ่งไม่มีผลกระทบจากอัตราแลกเปลี่ยน มาตรฐานบัญชี TFRS 9 และ 16 และรายการปรับปรุงทางบัญชี ลดลงร้อยละ 65.6 หรือเทียบเท่า 387.3 ล้านบาท เมื่อเปรียบเทียบกับไตรมาสที่ 2 ปี 2562 และ
- v) ต้นทุนการเงินที่เพิ่มขึ้น 31.4 ล้านบาท จากจำนวน 84.1 ล้านบาท เป็นจำนวน 113.5 ล้านบาท สาเหตุหลักจากการจัดหาเงินกู้เพื่อลงทุนในโครงการ SDWTP และการบันทึกค่าใช้จ่ายดอกเบี้ยจากการนำมาตรฐานบัญชี TFRS 16 มาถือปฏิบัติ

แม้ว่าค่าใช้จ่ายภาษีเงินได้นิติบุคคลที่ลดลงจำนวน 40.9 ล้านบาท เนื่องจากกำไรก่อนภาษีที่ลดลง

สำหรับ 6 เดือนแรกปี 2563 บริษัทฯ มีกำไรสุทธิส่วนที่เป็นของบริษัทใหญ่จำนวน 360.9 ล้านบาท ลดลงร้อยละ 71.8 จาก 920.8 ล้านบาทใน 6 เดือนแรกของปี 2562 สาเหตุหลักส่วนใหญ่มาจาก

- i) กำไรขั้นต้นที่ลดลงจำนวน 119.7 ล้านบาท สาเหตุหลักจากยอดจำหน่ายน้ำและรายได้จากค่าธรรมเนียมจากการใช้น้ำเกินกว่าที่จัดสรร (Excessive Charge) ลดลง และค่าเสื่อมราคาเพิ่มขึ้นจากโครงการใหม่ แม้ว่ารายได้จากธุรกิจโรงไฟฟ้าพลังงานแสงอาทิตย์ (Solar Rooftop) เพิ่มขึ้นก็ตาม
- ii) รายได้อื่นที่ลดลงจำนวน 44.1 ล้านบาท สาเหตุหลักมาจากไม่มีเงินปันผลรับจาก GIPP รับรู้เป็นรายได้ใน 6 เดือนแรกของปี 2563
- iii) ส่วนแบ่งกำไรจากเงินลงทุนที่ลดลง 765.0 ล้านบาท สาเหตุหลักจากส่วนแบ่งกำไรที่ลดลงจากโรงไฟฟ้าแก๊สโค-วัน จำนวน 453.4 ล้านบาท โรงไฟฟ้าขนาดเล็ก (SPP) จำนวน 8 แห่ง รวมเป็นจำนวน 211.7 ล้านบาท และ SDWTP จำนวน 66.7 ล้านบาท แม้ว่าส่วนแบ่งกำไรใหม่จากโรงไฟฟ้าขยะชลบุรีคลื่นเอ็นเนอร์ยี (CCE) จำนวน 31.0 ล้านบาท อย่างไรก็ตาม ส่วนแบ่งกำไรปกติจากเงินลงทุนซึ่งไม่มีผลกระทบจากอัตราแลกเปลี่ยน มาตรฐานบัญชี TFRS 9 และ 16 และรายการปรับปรุงทางบัญชี ลดลงร้อยละ 45.2 หรือเทียบเท่า 350.7 ล้านบาท เมื่อเปรียบเทียบกับ 6 เดือนแรกของปี 2562 และ
- iv) ต้นทุนการเงินที่เพิ่มขึ้น 57.6 ล้านบาท จากจำนวน 161.0 ล้านบาท เป็นจำนวน 218.6 ล้านบาท สาเหตุหลักจากการจัดหาเงินกู้เพื่อลงทุนในโครงการ SDWTP และการบันทึกค่าใช้จ่ายดอกเบี้ยจากการนำมาตรฐานบัญชี TFRS 16 มาถือปฏิบัติ

แม้ว่ามีรายการรับรู้กำไรจากอัตราแลกเปลี่ยนของเงินดอลลาร์สหรัฐที่ได้ให้กิจการที่เกี่ยวข้องกันกู้ยืมจำนวน 58.2 ล้านบาท

กำไรปกติ (Normalized Net Profit)

กำไรปกติเป็นการปรับกำไรสุทธิส่วนที่เป็นของบริษัทใหญ่โดยไม่รวม i) (กำไร) / ขาดทุน จากอัตราแลกเปลี่ยน (ii) ภาษีเงินได้นิติบุคคลที่เกี่ยวข้องกับกำไรจากอัตราแลกเปลี่ยนของเงินดอลลาร์สหรัฐ (iii) รายการปรับปรุงทางบัญชี (iv) ผลกระทบจากมาตรฐานบัญชี (TFRS 9 และ TFRS 16)

สำหรับไตรมาส 2 ปี 2563 บริษัทฯ มีรายการกำไรจากอัตราแลกเปลี่ยนจำนวน 133.6 ล้านบาท โดยมีสาเหตุหลักจากการแข็งตัวของค่าเงินบาท ทำให้การบันทึกบัญชีเงินดอลลาร์ของบริษัทรวมค่าในธุรกิจพลังงานเกิดผลกำไรจากอัตราแลกเปลี่ยน และผลกระทบจากมาตรฐานบัญชี (TFRS 9 และ 16) จำนวน 6.1 ล้านบาท เป็นรายการปรับปรุงในการคำนวณกำไรปกติ ในไตรมาส 2 ปี 2563 ด้วยเหตุดังกล่าว ในไตรมาส 2 ปี 2563 บริษัทฯ มีกำไรปกติส่วนที่เป็นของบริษัทใหญ่จำนวน 177.7 ล้านบาท ลดลงร้อยละ 74.4 เมื่อเทียบกับไตรมาส 2 ปี 2562

สำหรับ 6 เดือนแรกของปี 2563 บริษัทฯ มีรายการขาดทุนจากอัตราแลกเปลี่ยนจำนวน 44.8 ล้านบาท โดยมีสาเหตุหลักจากการอ่อนตัวของค่าเงินบาททำให้การบันทึกบัญชีเงินผู้ถือหุ้นของบริษัทร่วมค้าในธุรกิจพลังงานเกิดผลขาดทุนจากอัตราแลกเปลี่ยน และผลกระทบจากมาตรฐานบัญชี (TFRS 9 และ TFRS 16) จำนวน 8.9 ล้านบาท เป็นรายการปรับปรุงในการคำนวณกำไรปกติ ในขณะที่ไตรมาส 1 ปี 2562 มีรายการปรับปรุงทางบัญชีจำนวน 59.8 ล้านบาท ด้วยเหตุดังกล่าว ใน 6 เดือนแรกของปี 2563 บริษัทฯ มีกำไรปกติส่วนที่เป็นของบริษัทฯ จำนวน 396.8 ล้านบาท ลดลงร้อยละ 58.9 เมื่อเทียบกับ 6 เดือนแรกของปี 2562

3. ผลการดำเนินงานรายธุรกิจ

ธุรกิจน้ำ

บริษัทฯ มีรายได้รวมและส่วนแบ่งกำไร(ขาดทุน) จากเงินลงทุนจากธุรกิจน้ำในไตรมาส 2 ปี 2563 จำนวน 353.2 ล้านบาท ลดลงร้อยละ 25.4 จากไตรมาส 2 ปี 2562 โดยรายได้จากธุรกิจน้ำ เป็นจำนวนเท่ากับ 390.2 ล้านบาท ลดลงร้อยละ 17.6 สาเหตุเกิดจากการยอดขายน้ำเพื่ออุตสาหกรรมและรายได้อื่นจากธุรกิจน้ำที่ลดลง นอกจากนี้ยังบันทึกส่วนแบ่งขาดทุนจาก SDWTP จำนวน 37.6 ล้านบาท ในไตรมาส 2 ปี 2563 เนื่องจากสถานการณ์โควิด-19 ส่งผลต่อแผนการเพิ่มปริมาณการจำหน่ายน้ำ

สำหรับ 6 เดือนแรกของปี 2563 บริษัทฯ มีรายได้รวมและส่วนแบ่งกำไร(ขาดทุน) จากเงินลงทุนจากธุรกิจน้ำจำนวน 747.4 ล้านบาท ลดลงร้อยละ 19.8 จาก 6 เดือนแรกของปี 2562 โดยรายได้จากธุรกิจน้ำ เป็นจำนวนเท่ากับ 813.6 ล้านบาท ลดลงร้อยละ 12.7 สาเหตุเกิดจากการยอดขายน้ำเพื่ออุตสาหกรรมและรายได้อื่นจากธุรกิจน้ำที่ลดลง นอกจากนี้ยังบันทึกส่วนแบ่งขาดทุนจาก SDWTP จำนวน 66.2 ล้านบาท เนื่องจากสถานการณ์โควิด-19 ส่งผลต่อแผนการเพิ่มปริมาณการจำหน่ายน้ำใน 6 เดือนแรกของปี 2563 รายละเอียดดังที่ปรากฏในตารางต่อไปนี้

(หน่วย : ล้านบาท)

ธุรกิจน้ำ	ไตรมาสที่ 2 2563	ไตรมาสที่ 2 2562	% การ เปลี่ยนแปลง	YTD 2563	YTD 2562	% การ เปลี่ยนแปลง
รายได้จากธุรกิจน้ำ	390.2	473.6	-17.6%	813.6	931.6	-12.7%
- รายได้การจำหน่ายน้ำเพื่ออุตสาหกรรม	291.0	314.8	-7.5%	601.4	642.4	-6.4%
- รายได้การจำหน่ายน้ำดิบ	63.3	66.6	-5.1%	130.5	131.5	-0.8%
- รายได้การบริหารจัดการน้ำเสีย	33.6	39.8	-15.5%	71.0	78.5	-9.6%
- รายได้อื่นจากธุรกิจน้ำ ¹	2.3	52.4	-95.7%	10.7	79.2	-86.5%
ส่วนแบ่งกำไรจากเงินลงทุนจากธุรกิจน้ำ	(37.0)	0.0	N/A	(66.2)	0.0	N/A
รายได้รวมและส่วนแบ่งกำไรจากเงินลงทุนธุรกิจน้ำ	353.2	473.6	-25.4%	747.4	931.6	-19.8%

¹ รายได้อื่นจากธุรกิจน้ำ ประกอบด้วย ค่าธรรมเนียมจากการขอใช้น้ำเกินกว่าที่จัดสรร ค่าธรรมเนียมจากการบริหารจัดการน้ำ

ธุรกิจน้ำ

ไตรมาส 2 ปี 2563

i) ปริมาณการจำหน่ายน้ำ;

- ปริมาณการจำหน่ายเพื่ออุตสาหกรรมลดลงจาก 13.6 ล้านลูกบาศก์เมตรในไตรมาส 2 ปี 2562 เป็น 11.9 ล้านลูกบาศก์เมตร ในไตรมาส 2 ปี 2563 หรือลดลงร้อยละ 12.8 สาเหตุหลักมาจกปริมาณความต้องการใช้น้ำลดลงตามนโยบายการแก้ปัญหภัยแล้งของรัฐบาล แม้ว่าจะมีปริมาณการจำหน่ายน้ำปราศจากแร่ธาตุเข้ามาเพิ่มเติม จำนวน 0.4 ล้านลูกบาศก์เมตร

- ปริมาณการจำหน่ายน้ำดิบลดลงจาก 4.2 ล้านลูกบาศก์เมตรในไตรมาส 2 ปี 2562 เป็น 3.9 ล้านลูกบาศก์เมตรในไตรมาส 2 ปี 2563 หรือลดลงร้อยละ 10.1
 - ปริมาณการบริหารจัดการน้ำเสียในทุกนิคมอุตสาหกรรมลดลงจาก 8.8 ล้านลูกบาศก์เมตรในไตรมาส 2 ปี 2562 เป็น 7.4 ล้านลูกบาศก์เมตรในไตรมาส 2 ปี 2563 หรือลดลงร้อยละ 16.3
- ii) รายได้อื่นจากธุรกิจน้ำ ซึ่งส่วนใหญ่มาจากค่าธรรมเนียมจากการขอใช้น้ำเกินกว่าที่จัดสรร (Excessive Charge) ในไตรมาส 2 ปี 2563 มีจำนวนเท่ากับ 0.4 ล้านบาท หรือลดลง 50.7 ล้านบาท
- 6 เดือนแรกของปี 2563

- i) ปริมาณการจำหน่ายน้ำ;
- ปริมาณการจำหน่ายเพื่ออุตสาหกรรมลดลงจาก 27.5 ล้านลูกบาศก์เมตรใน 6 เดือนแรกของปี 2562 เป็น 25.1 ล้านลูกบาศก์เมตร ใน 6 เดือนแรกของปี 2563 หรือลดลงร้อยละ 8.6 สาเหตุหลักมาจากปริมาณความต้องการใช้น้ำลดลงตามนโยบายการแก้ปัญหาภัยแล้งของรัฐบาล แม้ว่าจะมีปริมาณการจำหน่ายน้ำปราศจากแร่ธาตุเข้ามาเพิ่มเติม จำนวน 0.8 ล้านลูกบาศก์เมตร
 - ปริมาณการจำหน่ายน้ำดิบลดลงจาก 8.5 ล้านลูกบาศก์เมตรใน 6 เดือนแรกของปี 2562 เป็น 8.1 ล้านลูกบาศก์เมตรใน 6 เดือนแรกของปี 2563 หรือลดลงร้อยละ 4.5
 - ปริมาณการบริหารจัดการน้ำเสียในทุกนิคมอุตสาหกรรมลดลงจาก 17.7 ล้านลูกบาศก์เมตรใน 6 เดือนแรกของปี 2562 เป็น 15.6 ล้านลูกบาศก์เมตรใน 6 เดือนแรกของปี 2563 หรือลดลงร้อยละ 11.6,
- ii) รายได้อื่นจากธุรกิจน้ำ ซึ่งส่วนใหญ่มาจากค่าธรรมเนียมจากการขอใช้น้ำเกินกว่าที่จัดสรร (Excessive Charge) ใน 6 เดือนแรกของปี 2563 มีจำนวนเท่ากับ 6.9 ล้านบาท หรือลดลง 69.9 ล้านบาท

ธุรกิจพลังงาน

สำหรับไตรมาส 2 ปี 2563 บริษัทมีรายได้และส่วนแบ่งกำไรจากเงินลงทุนและเงินปันผลรับจากธุรกิจพลังงานรวมจำนวน 516.2 ล้านบาท หรือลดลงร้อยละ 34.2 จาก 784.2 ล้านบาทในไตรมาส 2 ปี 2562 อย่างไรก็ตามรายได้และส่วนแบ่งกำไรปกติจากเงินลงทุนและเงินปันผลรับจากธุรกิจพลังงาน มีจำนวน 253.7 ล้านบาท ลดลงร้อยละ 59.2 เมื่อเทียบกับไตรมาส 2 ปี 2562

สำหรับ 6 เดือนแรกของปี 2563 บริษัทมีรายได้และส่วนแบ่งกำไรจากเงินลงทุนและเงินปันผลรับจากธุรกิจพลังงานรวมจำนวน 413.7 ล้านบาท หรือลดลงร้อยละ 63.2 จากจำนวน 1,124.8 ล้านบาทใน 6 เดือนแรกของปี 2562 อย่างไรก็ตามรายได้และส่วนแบ่งกำไรปกติจากเงินลงทุนและเงินปันผลรับจากธุรกิจพลังงาน มีจำนวน 511.3 ล้านบาท ลดลงร้อยละ 36.7 เมื่อเทียบกับ 6 เดือนแรกของปี 2562

รายละเอียดของรายได้และส่วนแบ่งกำไรจากเงินลงทุนและเงินปันผลรับจากธุรกิจพลังงาน จำแนกตามประเภทโรงไฟฟ้าดังนี้

(หน่วย : ล้านบาท)

ประเภทโรงไฟฟ้า	ไตรมาสที่ 2	ไตรมาสที่ 2	%	ไตรมาสที่ 2	ไตรมาสที่ 2	%
	2563	2562		2563	2562	
รายได้จากธุรกิจพลังงาน	13.7	1.5	821.9%	20.6	2.9	616.3%
ส่วนแบ่งกำไรจากเงินลงทุน	502.5	752.7	-33.2%	393.1	1,091.9	-64.0%
เงินปันผลรับ	-	30.0	-100%	-	30.0	-100.0%
รายได้และส่วนแบ่งกำไรจากเงินลงทุนและเงินปันผลรับจากธุรกิจพลังงาน	516.2	784.2	-34.2%	413.7	1,124.8	-63.2%

ประเภทโรงไฟฟ้า	ไตรมาสที่ 2			ไตรมาสที่ 2		
	2563	2562	% การเปลี่ยนแปลง	2563	2562	% การเปลี่ยนแปลง
รายได้และส่วนแบ่งกำไรปกติจากเงินลงทุนและเงินปันผลรับจากธุรกิจพลังงาน	253.7	621.9	-59.2%	511.3	808.1	-36.7%
- IPP	85.4	469.3	-81.8%	182.0	488.7	-62.8%
- SPP	140.8	152.1	-7.5%	280.2	320.7	-12.6%
- พลังงานหมุนเวียน	28.8	1.2	2,265.1%	50.2	0.7	6,699.0%
- โครงการที่อยู่ระหว่างการก่อสร้างและพัฒนา	(1.2)	(0.7)	76.5%	(1.1)	(2.1)	-47.2%

¹ สำหรับไตรมาส 2 ปี 2563 การคำนวณส่วนแบ่งกำไรปกติ มีการเปลี่ยนแปลง โดยการปรับปรุง (กำไร) / ขาดทุน จากอัตราแลกเปลี่ยน และผลกระทบจากมาตรฐานบัญชี (IFRS 9 and IFRS 16) ซึ่งเกี่ยวข้องกับส่วนแบ่งกำไรจากธุรกิจร่วมและร่วมการค้า

² สำหรับไตรมาส 2 ปี 2562 การคำนวณส่วนแบ่งกำไรปกติ มีการเปลี่ยนแปลง โดยการปรับปรุง (กำไร) / ขาดทุน จากอัตราแลกเปลี่ยน และการปรับปรุงรายการบัญชี

ธุรกิจโรงไฟฟ้าเอกชนรายใหญ่ (IPP)

- บริษัทมีส่วนแบ่งกำไรปกติจากเงินลงทุนและเงินปันผลรับจากโรงไฟฟ้าเอกชนรายใหญ่ (IPP) ทั้ง 3 แห่ง ในไตรมาส 2 ปี 2563 จำนวน 85.4 ล้านบาท ลดลงร้อยละ 81.8 จากไตรมาส 2 ปี 2562 สาเหตุหลักมาจากการลดลงของส่วนแบ่งกำไรของโรงไฟฟ้าแก๊ส-วัน เนื่องจากอัตราค่าความพร้อมจ่าย (AP) ลดลงตามสัญญาซื้อขายไฟฟ้า Energy Margin ลดลง และภาษีเงินได้นิติบุคคล 10% ที่มีผลบังคับใช้ตั้งแต่พฤศจิกายน 2562 นอกจากนี้ในไตรมาส 2 ปี 2562 มีการได้รับเงินปันผลรับจากโกลด์ ไอพีพี จำนวน 30 ล้านบาท
- บริษัทมีส่วนแบ่งกำไรปกติจากเงินลงทุนและเงินปันผลรับจากโรงไฟฟ้าเอกชนรายใหญ่ (IPP) ทั้ง 3 แห่ง ใน 6 เดือนแรกปี 2563 จำนวน 182.0 ล้านบาท ลดลงร้อยละ 62.8 จาก 6 เดือนแรกปี 2562 สาเหตุหลักมาจากเหตุผลเดียวกับ ไตรมาส 2 ปี 2563

ธุรกิจโรงไฟฟ้าขนาดเล็ก (SPP)

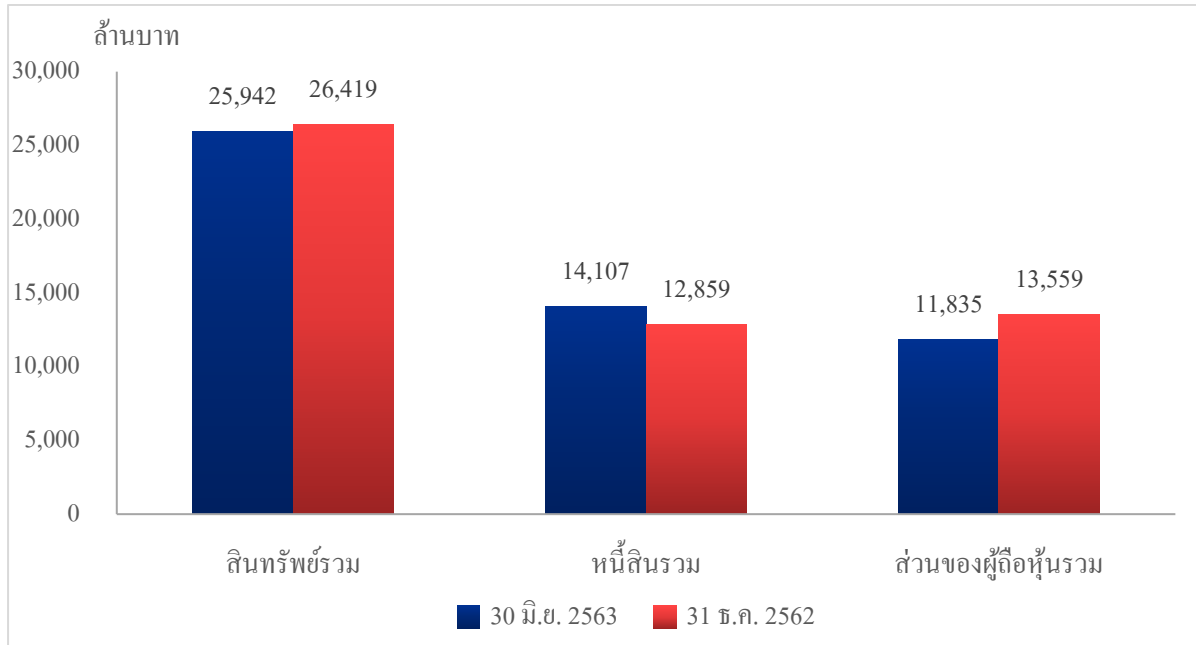
- บริษัทมีส่วนแบ่งกำไรปกติจากเงินลงทุนและเงินปันผลรับจากโรงไฟฟ้าขนาดเล็ก (SPP) ทั้ง 8 แห่ง ในไตรมาส 2 ปี 2563 จำนวน 140.8 ล้านบาท ลดลงร้อยละ 7.5 จากไตรมาส 2 ปี 2562 สาเหตุหลักมาจากการปรับราคาจำหน่ายไฟฟ้าให้ลูกค้าอุตสาหกรรมลดลงและค่าใช้จ่ายซ่อมบำรุงจากโรงไฟฟ้า GulfGTS1 แม้ว่าปริมาณการจำหน่ายไฟฟ้าให้ EGAT ในไตรมาส 2 ปี 2563 เพิ่มขึ้น เนื่องจาก EGAT ซ่อมบำรุงสายส่งในไตรมาส 2 ปี 2562
- บริษัทมีส่วนแบ่งกำไรปกติจากเงินลงทุนและเงินปันผลรับจากโรงไฟฟ้าขนาดเล็ก (SPP) ทั้ง 8 แห่ง ใน 6 เดือนแรกของปี 2563 จำนวน 280.2 ล้านบาท ลดลงร้อยละ 12.6 จาก 6 เดือนแรกของปี 2562 สาเหตุหลักมาจากการส่งไฟฟ้าให้ EGAT และลูกค้าอุตสาหกรรมลดลง และการซ่อมบำรุงตามแผนของโรงไฟฟ้าขนาดเล็กจำนวน 3 แห่ง จากทั้งหมด 8 แห่ง

ธุรกิจพลังงานหมุนเวียน

- บริษัทมีรายได้และส่วนแบ่งกำไรจากเงินลงทุนในบริษัทร่วมและการร่วมค้าจากโครงการโรงไฟฟ้าพลังงานแสงอาทิตย์ (Solar Rooftop) จำนวน 15.9 ล้านบาท เพิ่มขึ้นจำนวน 12.5 ล้านบาท ในไตรมาส 2 ปี 2562 เป็นผลจากการกำลังการผลิตที่เพิ่มขึ้น นอกจากนี้ บริษัทฯ มีส่วนแบ่งกำไรจากโรงไฟฟ้าชะลบุรี คลิน เอ็นเนอร์ยี (CCE) จำนวน 12.9 ล้านบาทในไตรมาส 2 ปี 2563 ในขณะที่มีส่วนแบ่งขาดทุนจำนวน 2.2 ล้านบาท ในไตรมาส 2 ปี 2562
- บริษัทมีรายได้และส่วนแบ่งกำไรจากเงินลงทุนในบริษัทร่วมและการร่วมค้าจากโครงการโรงไฟฟ้าพลังงานแสงอาทิตย์ (Solar Rooftop) จำนวน 24.4 ล้านบาท เพิ่มขึ้นจำนวน 18.4 ล้านบาท จาก 6 เดือนแรกของปี 2562 เป็นผลจากการกำลังการผลิตที่เพิ่มขึ้น นอกจากนี้ บริษัทฯ มีส่วนแบ่งกำไรจากโรงไฟฟ้าชะลบุรี คลิน เอ็นเนอร์ยี (CCE) จำนวน 25.8 ล้านบาทใน 6 เดือนแรกปี 2563 ในขณะที่มีส่วนแบ่งขาดทุนจำนวน 5.2 ล้านบาท ใน 6 เดือนแรกปี 2562

4. ฐานะทางการเงิน

ฐานะทางการเงินรวมของบริษัทฯ ณ 30 มิถุนายน 2563 สามารถสรุปได้ดังนี้



สินทรัพย์

ณ 30 มิถุนายน 2563 บริษัทฯ มีสินทรัพย์รวมทั้งสิ้น 25,942.1 ล้านบาท ลดลงจำนวน 476.6 ล้านบาท จากจำนวน 26,418.7 ล้านบาท ณ สิ้นปี 2562 สาเหตุหลักมาจากการลดลงของเงินลงทุนในบริษัทร่วมจำนวน 1,791.6 ล้านบาท สาเหตุหลักจากการนำมาตราฐานบัญชี IFRS 9 มาถือปฏิบัติ ลูกหนี้การค้าและลูกหนี้อื่นสุทธิลดลงจำนวน 590.6 ล้านบาท แม้ว่าเงินสดและรายการเทียบเท่าเงินสดเพิ่มขึ้นจำนวน 1,018.7 ล้านบาท อาคารและอุปกรณ์สุทธิเพิ่มขึ้นจำนวน 523.8 ล้านบาท และสิทธิการใช้สินทรัพย์ (IFRS 16) เพิ่มขึ้นจำนวน 235.7 ล้านบาท

ส่วนประกอบหลักของสินทรัพย์ในงบการเงินรวมของบริษัทฯ คือ (i) เงินลงทุนในบริษัทร่วมจำนวน 12,796.0 ล้านบาท (ii) อาคารและอุปกรณ์สุทธิจำนวน 4,474.0 ล้านบาท (iii) ค่าความนิยมจำนวน 2,772.9 ล้านบาท (iv) สินทรัพย์ไม่มีตัวตนสุทธิจำนวน 1,899.3 ล้านบาท (v) เงินสดและรายการเทียบเท่าเงินสดจำนวน 1,773.2 ล้านบาท

หนี้สิน

ณ 30 มิถุนายน 2563 บริษัทฯ มีหนี้สินรวมทั้งสิ้น 14,107.4 ล้านบาท เพิ่มขึ้น 1,248.0 ล้านบาท จากจำนวน 12,859.5 ล้านบาท ณ สิ้นปี 2562 สาเหตุหลักมาจากการเพิ่มขึ้นของหนี้ระยะยาวที่ถึงกำหนดชำระภายในหนึ่งปีจำนวน 1,982.9 ล้านบาท แม้ว่าเงินกู้ยืมระยะสั้นจากสถาบันการเงินลดลงจำนวน 1,765.0 ล้านบาท บริษัทฯ มีหนี้สินที่มีภาระดอกเบี้ย ณ 30 มิถุนายน 2563 จำนวน 12,583.8 ล้านบาท เพิ่มขึ้นจำนวน 827.1 ล้านบาท จากจำนวน 11,756.7 ล้านบาท จาก ณ สิ้นปี 2562

โดยหนี้สินรวมของบริษัทฯ ส่วนใหญ่ ประกอบด้วยหนี้ระยะยาวที่ถึงกำหนดชำระภายในหนึ่งปีจำนวน 5,981.3 ล้านบาท หนี้ระยะยาวจำนวน 5,603.3 ล้านบาท และเงินกู้ยืมระยะยาวจากสถาบันการเงินจำนวน 749.5 ล้านบาท

ส่วนของผู้ถือหุ้น

ณ 30 มิถุนายน 2563 บริษัทฯ มีส่วนของผู้ถือหุ้นรวมทั้งสิ้น 11,834.7 ล้านบาท ลดลงจำนวน 1,724.6 ล้านบาท จากจำนวน 13,559.3 ล้านบาท ณ สิ้นปี 2562 สาเหตุหลักมาจากการรองค้ประกอบส่วนอื่นของผู้ถือหุ้นลดลงจำนวน 1,532.6 ล้านบาท จากผลขาดทุนจากการวัดมูลค่ายุติธรรมของสัญญาแลกเปลี่ยนอัตราดอกเบี้ยที่เกิดจากการใช้มาตรฐานบัญชีใหม่ (IFRS 9) จากบริษัทร่วมและบริษัทร่วมค้า และกำไรสะสมลดลงจำนวน

192.0 ล้านบาทเป็นผลจากเงินปันผลจ่ายจำนวน 612.0 ล้านบาท ในเดือนพฤษภาคม ปี 2563 แม้ว่าจะมีส่วนเพิ่มจากกำไรสุทธิส่วนที่เป็นของบริษัทใหญ่จำนวน 317.4 ล้านบาท ในไตรมาส 2 ปี 2563

5. อัตราส่วนทางการเงินที่สำคัญ

	ไตรมาสที่ 2 2563	ปี 2562
อัตราผลตอบแทนผู้ถือหุ้น (ร้อยละ)	9.58%	15.5%
อัตราส่วนหนี้สินต่อส่วนของผู้ถือหุ้น (เท่า)	1.19x	0.95x
อัตราส่วนหนี้สินที่มีภาระดอกเบี้ยสุทธิต่อส่วนของผู้ถือหุ้น (เท่า)	0.91x	0.81x

ณ 30 มิถุนายน 2563 บริษัทฯ มีอัตราส่วนหนี้สินรวมต่อส่วนของผู้ถือหุ้นเท่ากับ 1.19 เท่า เพิ่มขึ้นจาก 0.95 เท่าในสิ้นปี 2562 และอัตราส่วนหนี้สินที่มีภาระดอกเบี้ยสุทธิต่อส่วนของผู้ถือหุ้น เท่ากับ 0.91 เท่า เพิ่มขึ้นจาก 0.81 เท่า ณ สิ้นปี 2562 สาเหตุหลักมาจากการเพิ่มขึ้นของหนี้กู้ระยะยาว 2,996.8 ล้านบาท และส่วนของเจ้าลดลงจำนวน 1,724.6 ล้านบาท แม้ว่าเงินสดและรายการเทียบเท่าเงินสดเพิ่มขึ้นจำนวน 1,018.7 ล้านบาท ก็ตาม

6. โครงการที่อยู่ระหว่างการก่อสร้างและพัฒนา

ธุรกิจน้ำ

- โครงการน้ำ Reclaimed อยู่ระหว่างการก่อสร้างที่นิคมอุตสาหกรรมดับบลิวเอชเอ ตะวันออก (มาบตาพุด) (WHA EIE) คาดว่าจะสามารถดำเนินการผลิตเต็มสูงสุดจำนวน 10,000 ลูกบาศก์เมตรต่อวัน ภายในไตรมาส 4 ปี 2563
- โครงการน้ำปราศจากแร่ธาตุ ระยะที่ 2 ที่นิคมอุตสาหกรรมดับบลิวเอชเอ ตะวันออก (มาบตาพุด) (WHA EIE) ซึ่งมีกำหนดการดำเนินการผลิตเชิงพาณิชย์ในไตรมาส 4 ปี 2563 ด้วยกำลังการผลิตจำนวน 4,400 ลูกบาศก์เมตรต่อวัน

ธุรกิจพลังงาน

- ในไตรมาส 2 ปี 2563 โครงการพลังงานแสงอาทิตย์ มีการเซ็นสัญญาใหม่จำนวน 7.2 เมกะวัตต์ หรือคิดเป็นจำนวนเมกะวัตต์สะสมรวม 26.7 เมกะวัตต์ ซึ่งอยู่ระหว่างการก่อสร้างและมีกำหนดเปิดดำเนินการผลิตไฟฟ้าเชิงพาณิชย์ในไตรมาส 3 ปี 2563 ถึง ไตรมาส 1 ปี 2564

โรงไฟฟ้า	ประเภทโรงไฟฟ้า	ประเภทผู้ผลิต	สัดส่วนการถือ หุ้น (ร้อยละ)	กำลังการผลิต ตามติดตั้ง (เมกะวัตต์)	กำลังการผลิตตาม สัดส่วนการถือ หุ้น (เมกะวัตต์)	กำหนดการเดิน การผลิตเชิง พาณิชย์
พลังงานแสงอาทิตย์	พลังงานแสงอาทิตย์	Private PPA	100	26.7	26.7	ไตรมาส 3 ปี 2563 ถึง ไตรมาส 1 ปี 2564
รวม				26.7	26.7	

จึงเรียนมาเพื่อ โปรดทราบ

ขอแสดงความนับถือ

(นายณัฐพรชัย ตันบุญเอก)
ประธานเจ้าหน้าที่บริหารการเงิน