

คำอธิบายและวิเคราะห์งบการเงินรายไตรมาส สำหรับไตรมาสที่ 2 ปีบัญชี 2563
สิ้นสุดวันที่ 31 สิงหาคม 2563

บริษัท อีออน ธนสินทรัพย์ (ไทยแลนด์) จำกัด (มหาชน) (“บริษัทฯ”) ได้นำส่งงบการเงินไตรมาสที่ 2 ประจำปี 2563 สิ้นสุดวันที่ 31 สิงหาคม 2563 ซึ่งสอบทานโดยบริษัท ดีลรอยท์ ฟูซุ โธมัทสึ ไชยยศ สอบบัญชี จำกัด โดยผลการดำเนินงานของบริษัทฯ สรุปได้ดังนี้

ภาพรวม

จากข้อมูลของธนาคารแห่งประเทศไทยและสำนักงานคณะกรรมการพัฒนาการเศรษฐกิจและสังคมแห่งชาติ (NESDB) สถานะเศรษฐกิจในประเทศไทยไตรมาสที่ 2/2563 หดตัวอยู่ที่ร้อยละ 12.2 จากการลดลงร้อยละ 2 ในไตรมาสถัดก่อน ทั้งนี้เป็นผลมาจากสถานการณ์การแพร่ระบาดของ COVID-19 ทำให้กิจกรรมทางเศรษฐกิจหลายภาคส่วนต้องหยุดดำเนินการชั่วคราว โดยเฉพาะภาคการท่องเที่ยวที่ได้รับผลกระทบจากมาตรการปิดเมือง อีกทั้งภาคการส่งออกยังคงหดตัวตามอุปสงค์ของประเทศคู่ค้าที่ยังอ่อนแอ ปัจจัยดังกล่าวส่งผลให้อัตราการว่างงานในไตรมาสที่ 2/2563 เพิ่มขึ้นอยู่ที่ร้อยละ 2 และหนี้ครัวเรือนอยู่ในระดับสูง อย่างไรก็ตามการใช้จ่ายและการลงทุนภาครัฐขยายตัวได้ดีจากการอัดฉีดเม็ดเงินและมาตรการช่วยเหลือประชาชนและผู้ประกอบการ

ณ วันที่ 31 สิงหาคม 2563 บริษัทฯ มีจำนวนลูกค้าสมาชิกบัตรเครดิตและสินเชื่ออื่นๆ ถึง 9.03 ล้านบัตร โดยแบ่งเป็นบัตรเครดิต 2.88 ล้านบัตร และบัตรสมาชิก 6.15 ล้านบัตร โดยบริษัทฯ มีลูกค้าที่ใช้บริการสินเชื่อกว่า 2 ล้านคน ประกอบไปด้วยลูกค้าในกรุงเทพฯ ร้อยละ 31 และลูกค้าในต่างจังหวัดร้อยละ 69 ในส่วนของการขยายเครือข่าย บริษัทฯ มีสาขารวมทั้งสิ้น 102 สาขา และเครื่องเบิกและชำระเงินสดอัตโนมัติ (ATMs) 408 เครื่อง ตลอดจนมีร้านค้าสมาชิกรวม 6,494 แห่ง เพื่ออำนวยความสะดวกแก่ลูกค้าครอบคลุมพื้นที่ทั่วประเทศ สำหรับธุรกิจในกลุ่มพหุฯ พม่าและลาวมีลูกค้ารวมมากกว่า 276,000 ราย โดยคิดเป็นร้อยละ 10 ของจำนวนลูกค้าของบริษัทฯ

สรุปผลการดำเนินงานจากงบการเงินรวม

1. ผลการดำเนินงาน

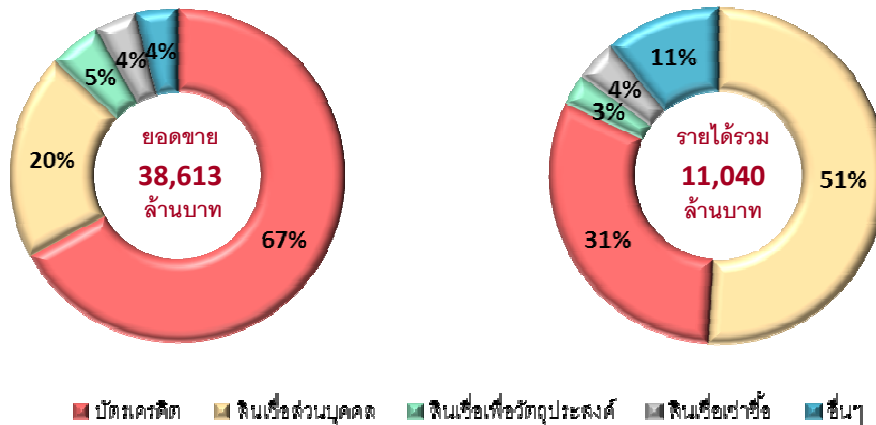
งบกำไรขาดทุน (งบการเงินรวม) หน่วย : ล้านบาท	2Q/62	1Q/63	2Q/63	%QoQ	%YoY	1H62	1H63	%YoY
รายได้จากบัตรเครดิต	1,887	1,738	1,621	-9%	-14%	3,754	3,359	-11%
รายได้จากการให้กู้ยืม	3,020	3,076	2,905	-6%	-4%	5,940	5,980	1%
รายได้จากการให้เช่าซื้อ	173	249	240	-4%	38%	321	489	52%
รายได้อื่น	584	593	619	4%	6%	1,143	1,212	6%
รวมรายได้	5,664	5,656	5,384	-5%	-5%	11,157	11,040	-1%
ค่าใช้จ่ายในการดำเนินงานและบริหาร และอื่นๆ	2,293	2,086	2,019	-3%	-12%	4,576	4,105	-10%
ผลขาดทุนด้านเครดิตที่คาดว่าจะเกิดขึ้น	1,593	2,392	1,590	-34%	-0.2%	2,988	3,982	33%
ต้นทุนทางการเงิน	557	558	554	-1%	-0.5%	1,100	1,112	1%
รวมค่าใช้จ่าย	4,443	5,036	4,163	-18%	-7%	8,664	9,199	6%
กำไรก่อนภาษีเงินได้	1,219	607	1,216	100%	0%	2,491	1,823	-27%
ค่าใช้จ่ายภาษีเงินได้	241	152	286	88%	19%	496	439	-12%

งบกำไรขาดทุน (งบการเงินรวม) หน่วย : ล้านบาท	2Q/62	1Q/63	2Q/63	%QoQ	%YoY	1H62	1H63	%YoY
กำไรสุทธิส่วนที่เป็นของบริษัทใหญ่	942	530	966	82%	3%	1,929	1,497	-22%
กำไรสุทธิต่อหุ้น (บาทต่อหุ้น)	3.77	2.12	3.87	82%	3%	7.72	5.99	-22%

รายได้

ในครึ่งปีแรกของปี 2563 บริษัทฯ มีรายได้จากงบการเงินรวม 11,040 ล้านบาท ลดลง 117 ล้านบาท หรือร้อยละ 1 จากงวดเดียวกันของปีก่อน สำหรับไตรมาส 2/2563 บริษัทฯ มีรายได้จากงบการเงินรวมจำนวน 5,384 ล้านบาท ลดลง 279 ล้านบาท หรือร้อยละ 5 จากงวดเดียวกันของปีก่อนและไตรมาสก่อน เนื่องจากสถานการณ์การแพร่ระบาดของ COVID-19 และภาวะเศรษฐกิจชะลอตัวทำให้ผู้บริโภคระมัดระวังการใช้จ่ายมากขึ้น ส่งผลให้ยอดปริมาณการใช้จ่ายผ่านบัตรลดลง อีกทั้งธนาคารแห่งประเทศไทยได้มีการปรับลดอัตราดอกเบี้ยบัตรเครดิตลดลงจากร้อยละ 18 เหลือร้อยละ 16 ต่อปี และลดอัตราดอกเบี้ยสินเชื่อส่วนบุคคลลงจากร้อยละ 28 เหลือร้อยละ 25 ต่อปี ซึ่งมีผลตั้งแต่วันที่ 1 สิงหาคม 2563 เป็นต้นไป อย่างไรก็ตามรายได้หนี้สูญปรับคืนของบริษัทฯ เพิ่มขึ้นอย่างต่อเนื่องถึงร้อยละ 26 จากปีก่อน และรายได้จากบริษัทย่อยในต่างประเทศเพิ่มขึ้นร้อยละ 28 จากปีก่อน โดยรายละเอียดของแต่ละธุรกิจหลักมีดังนี้

โครงสร้างยอดการให้สินเชื่อและรายได้สำหรับงวดหกเดือนแรกของปีบัญชี 2563



- บัตรเครดิต

ในครึ่งปีแรกของการดำเนินงานปี 2563 ยอดการให้สินเชื่อบัตรเครดิตคิดเป็นสัดส่วนร้อยละ 67 ของยอดการให้สินเชื่อรวม โดยมีรายได้จากงบการเงินรวม 3,359 ล้านบาท ลดลง 395 ล้านบาท หรือร้อยละ 11 จากงวดเดียวกันของปีก่อน และในไตรมาสที่ 2/2563 มีรายได้จากบัตรเครดิตจำนวน 1,621 ล้านบาท ลดลง 266 ล้านบาท หรือร้อยละ 14 จากงวดเดียวกันของปีก่อน เป็นผลจากการใช้จ่ายผ่านบัตรลดลงและการปรับลดอัตราดอกเบี้ยบัตรเครดิตลงร้อยละ 2 ซึ่งมีผลตั้งแต่วันที่ 1 สิงหาคม 2563 เป็นต้นมา ในส่วนของการขายฐานลูกค้าบัตรเครดิตในไตรมาสนี้ บริษัทฯ ได้ร่วมมือกับ บริษัท บิ๊กซี ซูเปอร์เซ็นเตอร์ จำกัด (มหาชน) เปิดตัวบัตรเครดิต บิ๊กซี เวิลด์ มาสเตอร์การ์ด ภายใต้สโลแกน "ซื้อบิ๊กซี บัตรเดียวคุ้ม" โดยมอบสิทธิประโยชน์ส่วนลดมากถึง 10% เมื่อซื้อผ่านบิ๊กซี ซื้อบั้ง ออนไลน์ และส่วนลด 7% ที่ห้างบิ๊กซี และยังสามารถแบ่งชำระ 0% นาน 6 หรือ 10 เดือน ที่แผนกเครื่องใช้ไฟฟ้าอีกด้วย นอกจากนี้ ในไตรมาสที่ 2/2563 ยังมีรายได้บัตรเครดิตจาก AEON Specialized Bank (Cambodia) Plc จำนวน 25 ล้านบาท เติบโตร้อยละ 47 จากปีก่อน

- สินเชื่อเงินกู้

ในครึ่งปีแรกของการดำเนินงานปี 2563 บริษัทฯ มียอดการให้บริการสินเชื่อเงินกู้คิดเป็นร้อยละ 25 ของยอดการให้สินเชื่อรวม โดยมีรายได้ 5,980 ล้านบาท เพิ่มขึ้น 40 ล้านบาท หรือร้อยละ 1 จากงวดเดียวกันของปีก่อน และสำหรับไตรมาสที่ 2/2563 มีรายได้ 2,905 ล้านบาท ลดลง 115 ล้านบาท หรือร้อยละ 4 จากปีก่อน เป็นผลจากปริมาณการปล่อยสินเชื่อใหม่ที่ลดลง และการปรับลดอัตราดอกเบี้ยสินเชื่อส่วนบุคคลลงร้อยละ 3 นอกจากนี้รายได้สินเชื่อเงินกู้ของบริษัทฯ ยังประกอบด้วยรายได้จากสินเชื่อเงินสดหมุนเวียน และรายได้สินเชื่อเงินกู้จาก AEON Specialized Bank (Cambodia) PLC จำนวน 79 ล้านบาท เติบโตร้อยละ 23 จากงวดเดียวกันของปีก่อน และบริษัท อีออน โมโคโรไฟแนนซ์ (เมียนมาร์) จำกัด จำนวน 82 ล้านบาท ลดลงร้อยละ 17 จากงวดเดียวกันของปีก่อน อีกทั้งบริษัทฯ ได้เพิ่มช่องทางการเบิกถอนเงินสดซึ่งเป็นการอำนวยความสะดวกให้แก่ลูกค้ามากขึ้นและยังเป็นการลดต้นทุนการดำเนินงานของบริษัทฯ ซึ่งทำให้สมาชิกบัตรอีออนสามารถทำธุรกรรมสินเชื่อเงินสดหมุนเวียนได้หลากหลายช่องทาง สำหรับบริการ Cardless Withdrawal จากตู้เอทีเอ็ม ปัจจุบันคิดเป็นสัดส่วนร้อยละ 31 ของจำนวนยอดสินเชื่อเงินกู้ทั้งหมด

- สินเชื่อเช่าซื้อ

ยอดสินเชื่อเช่าซื้อรถจักรยานยนต์และรถยนต์มือสองในประเทศไทย และธุรกิจในประเทศบริษัทให้บริการสินเชื่อเช่าซื้อเครื่องใช้ไฟฟ้า โทรศัพท์มือถือและอื่นๆ สำหรับครึ่งปีแรกของปีบัญชี 2563 บริษัทฯ มีรายได้สินเชื่อเช่าซื้อรวม 489 ล้านบาท เพิ่มขึ้น 168 ล้านบาท หรือร้อยละ 52 จากปีก่อน เป็นผลจากการเติบโตของธุรกิจสินเชื่อเช่าซื้อในต่างประเทศ และในไตรมาสที่ 2/2563 บริษัทฯ มีรายได้สินเชื่อเช่าซื้อจำนวน 240 ล้านบาท เพิ่มขึ้น 66 ล้านบาท หรือร้อยละ 38 จากงวดเดียวกันของปีก่อน นอกจากนี้ยังมีรายได้สินเชื่อเช่าซื้อจาก AEON Specialized Bank (Cambodia) Plc จำนวน 146 ล้านบาท เพิ่มขึ้นร้อยละ 29 จากปีก่อน และบริษัท อีออน ลีสซิง เซอร์วิส (ลาว) จำกัด จำนวน 26 ล้านบาท ซึ่งอยู่ในระดับใกล้เคียงกับปีก่อน

- รายได้อื่น

ในครึ่งปีแรกของการดำเนินงานปี 2563 บริษัทฯ มีรายได้อื่นจำนวน 1,212 ล้านบาท เพิ่มขึ้น 69 ล้านบาท หรือร้อยละ 6 จากงวดเดียวกันของปีก่อน โดยรายได้อื่นคิดเป็นสัดส่วนร้อยละ 11 ของรายได้รวม เป็นผลจากรายได้จากหนี้สูญรับคืนที่เพิ่มขึ้นอย่างต่อเนื่องโดยเพิ่มขึ้นร้อยละ 17 จากงวดเดียวกันของปีก่อน เนื่องจากบริษัทฯ ดำเนินเร่งรัดทางกฎหมายให้เร็วมากขึ้น และในไตรมาสที่ 2/2563 มีรายได้อื่นจำนวน 619 ล้านบาท เพิ่มขึ้นร้อยละ 6 จากปีก่อน เนื่องจากหนี้สูญได้รับคืนในไตรมาสที่ 2 เติบโตถึงร้อยละ 26 จากปีก่อนและร้อยละ 30 จากไตรมาสก่อน สำหรับผลการดำเนินงานในครึ่งปีแรกของบริษัทย่อยในประเทศไทย บริษัทฯ มีรายได้ค่านายหน้าประกันภัยจำนวน 263 ล้านบาท ลดลงร้อยละ 1 จากงวดเดียวกันของปีก่อน จากบริษัท อีออน อินซัวร์นซ์ เซอร์วิส (ประเทศไทย) จำกัด และรายได้จากการติดตามหนี้จำนวน 121 ล้านบาท ลดลงร้อยละ 9 จากงวดเดียวกันของปีก่อน จากบริษัท เอซีเอส เซอร์วิสซิง (ประเทศไทย) จำกัด

ค่าใช้จ่าย

ค่าใช้จ่ายหลักของบริษัท ประกอบด้วย ค่าใช้จ่ายในการดำเนินงานและการบริหาร ผลขาดทุนด้านเครดิตที่คาดว่าจะเกิดขึ้นและต้นทุนทางการเงิน โดยบริษัท มีค่าใช้จ่ายจากงบการเงินรวมสำหรับงวดครึ่งปีแรกทั้งสิ้น 9,199 ล้านบาท เพิ่มขึ้น 535 ล้านบาท หรือร้อยละ 6 จากงวดเดียวกันของปีก่อน และสำหรับไตรมาสที่ 2/2563 มีจำนวน 4,163 ล้านบาท ลดลง 280 ล้านบาท หรือร้อยละ 6 จากงวดเดียวกันของปีก่อน โดยรายละเอียดของค่าใช้จ่ายต่างๆ มีดังนี้

- ค่าใช้จ่ายในการดำเนินงานและการบริหาร

ค่าใช้จ่ายในการดำเนินงานและการบริหารในครึ่งปีแรกของปีบัญชี 2563 จากงบการเงินรวมมีจำนวน 4,105 ล้านบาท ลดลงร้อยละ 10 จากงวดเดียวกันของปีก่อน โดยค่าใช้จ่ายในการดำเนินงานและบริหารลดลงเนื่องจากการชะลอกิจกรรมทางการตลาด ค่าใช้จ่ายด้านบุคลากรและค่าใช้จ่ายการเดินทางลดลง ในขณะที่ค่าใช้จ่ายในการดำเนินงานและการบริหารในไตรมาสที่ 2/2563 มีจำนวน 2,019 ล้านบาท ลดลงร้อยละ 12 จากงวดเดียวกันของปีก่อน อย่างไรก็ตาม บริษัทสามารถควบคุมค่าใช้จ่ายการดำเนินงานและบริหารได้ดี โดยคิดเป็นสัดส่วนเท่ากับร้อยละ 37 ของรายได้รวม ทั้งนี้หากพิจารณาจากงบการเงินเฉพาะกิจการสัดส่วนค่าใช้จ่ายในการดำเนินงานและการบริหารต่อรายได้เท่ากับร้อยละ 35 ในไตรมาสที่ 2/2563 และในงวดครึ่งปีแรกของปีบัญชี 2563

- ผลขาดทุนด้านเครดิตที่คาดว่าจะเกิดขึ้น

ในครึ่งปีแรกของปีบัญชี 2563 บริษัท มีผลขาดทุนด้านเครดิตที่คาดว่าจะเกิดขึ้นจำนวน 3,982 ล้านบาท เพิ่มขึ้นร้อยละ 33 จากงวดเดียวกันของปีก่อน สำหรับไตรมาสที่ 2/2563 บริษัท มีผลขาดทุนด้านเครดิตที่คาดว่าจะเกิดขึ้นจำนวน 1,590 ล้านบาท อยู่ในระดับใกล้เคียงกับปีก่อน และลดลงร้อยละ 34 จากไตรมาสก่อน เนื่องจากไตรมาสที่ 1/2563 บริษัท ได้มีการตั้งสำรองเพิ่มตามมาตรฐานบัญชีใหม่ TFRS9 และสำรองเผื่อผลกระทบจากเศรษฐกิจที่ชะลอตัวและสถานการณ์การแพร่ระบาดของ COVID-19 ในอนาคต

- ต้นทุนทางการเงิน

บริษัท ยังคงสามารถบริหารต้นทุนทางการเงินได้อย่างมีประสิทธิภาพ โดยต้นทุนทางการเงินในครึ่งปีแรกจำนวน 1,112 ล้านบาท เพิ่มขึ้นร้อยละ 1 จากงวดเดียวกันของปีก่อน และในไตรมาส 2/2563 ต้นทุนทางการเงินมีจำนวน 554 ล้านบาท อยู่ในระดับใกล้เคียงกับปีก่อน ซึ่งสัดส่วนของต้นทุนทางการเงินในไตรมาสที่ 2/2563 คิดเป็นร้อยละ 11 ของรายได้รวม และมีต้นทุนทางการเงินเฉลี่ยที่ร้อยละ 2.92 ซึ่งลดลงจากปีก่อนที่ร้อยละ 2.99

กำไรสุทธิ

ในครึ่งปีแรกของปีบัญชี 2563 บริษัท มีผลกำไรจากการดำเนินงานรวม 1,823 ล้านบาท ลดลง 668 ล้านบาท หรือร้อยละ 27 จากงวดเดียวกันของปีก่อน และมีกำไรสุทธิส่วนที่เป็นของบริษัทใหญ่ในครึ่งปีแรกมีจำนวน 1,497 ล้านบาท ลดลง 432 ล้านบาท หรือร้อยละ 22 จากงวดเดียวกันของปีก่อน หรือคิดเป็นกำไรต่อหุ้นที่ 5.99 บาท เนื่องจากมีการตั้งสำรองเพิ่มขึ้นในช่วงไตรมาสที่ 1/2563 จากปัจจัยความเสี่ยงจากภาวะเศรษฐกิจที่อาจเกิดขึ้นในอนาคต และสำหรับไตรมาสที่ 2/2563 บริษัท มีกำไรจากการดำเนินงานรวม 1,216 ล้านบาท อยู่ในระดับใกล้เคียงกับปีก่อน และบริษัท มีกำไรสุทธิส่วนที่เป็นของบริษัทใหญ่ จำนวน 966 ล้านบาท เพิ่มขึ้น 24 ล้านบาท หรือร้อยละ 3 จากปีก่อน โดยมีกำไรต่อหุ้นที่ 3.87 บาท โดย

กำไรสุทธิที่เพิ่มขึ้นในไตรมาสนี้เป็นผลจากการเพิ่มขึ้นอย่างต่อเนื่องของรายได้หนี้สูญรับคืนและบริษัทฯ สามารถควบคุมค่าใช้จ่ายได้อย่างมีประสิทธิภาพ อีกทั้งการผ่อนคลายมาตรการปิดเมืองทั้งในและต่างประเทศที่ส่งผลให้กิจกรรมทางเศรษฐกิจเริ่มกลับมาดำเนินการได้มากขึ้น

2. ฐานะการเงิน

งบแสดงฐานะทางการเงินรวม	29 กุมภาพันธ์ 2563	31 สิงหาคม 2563	เปลี่ยนแปลง
หน่วย : ล้านบาท		(TFRS9)	%YoY
ลูกหนี้การค้า	90,232	88,017	-2%
สินทรัพย์รวม	95,396	87,265	-9%
เงินกู้ยืมรวม	69,437	65,310	-6%
หนี้สินรวม	74,271	71,921	-3%
ส่วนของผู้ถือหุ้น	21,125	15,344	-27%
อัตราผลตอบแทนต่อผู้ถือหุ้น (ROE)	20.5%	16.7%	-19%
อัตราผลตอบแทนต่อสินทรัพย์รวม(ROA)	4.4%	3.3%	-25%
อัตราส่วนหนี้สินต่อส่วนของผู้ถือหุ้น (D/E Ratio)	3.6	4.8	33%

สินทรัพย์รวม

ณ วันที่ 31 สิงหาคม 2563 บริษัทฯ มีสินทรัพย์จากงบการเงินรวม 87,265 ล้านบาท ลดลง 8,131 ล้านบาท หรือร้อยละ 9 จาก 95,396 ล้านบาท ณ วันที่ 29 กุมภาพันธ์ 2563 โดยสินทรัพย์ส่วนใหญ่เป็นสินเชื่อลูกหนี้การค้าสุทธิ ซึ่งมีสัดส่วนประมาณร้อยละ 87 ของสินทรัพย์รวม

- ลูกหนี้การค้า

ณ วันที่ 31 สิงหาคม 2563 บริษัทฯ มีลูกหนี้การค้าจากงบการเงินรวมจำนวน 88,017 ล้านบาท ลดลงร้อยละ 2 จาก ณ วันที่ 29 กุมภาพันธ์ 2563 เนื่องจากได้รับผลกระทบจาก COVID-19 ส่งผลให้ลูกค้าใหม่และยอดการให้สินเชื่อลดลง โดยลูกหนี้การค้ารวมสามารถแบ่งตามประเภทธุรกิจของบริษัทฯ ได้เป็นลูกหนี้บัตรเครดิตจำนวน 35,935 ล้านบาท ลดลงร้อยละ 3 ลูกหนี้เงินให้กู้ยืม 46,257 ล้านบาท ลดลงร้อยละ 4 ลูกหนี้เข้าซื้อจำนวน 5,643 ล้านบาท เพิ่มขึ้นร้อยละ 9 จากปีก่อน และลูกหนี้อื่นๆ จำนวน 181 ล้านบาท เพิ่มขึ้นร้อยละ 9 จากสิ้นปีบัญชี 2562

- ค่าเผื่อผลขาดทุนด้านเครดิตที่คาดว่าจะเกิดขึ้น

ณ วันที่ 31 สิงหาคม 2563 บริษัทฯ และบริษัทย่อยได้ตั้งสำรองค่าเผื่อผลขาดทุนด้านเครดิตที่คาดว่าจะเกิดขึ้นจำนวน 11,972 ล้านบาท ซึ่งคิดเป็นสัดส่วนร้อยละ 13.6 ของยอดลูกหนี้การค้ารวม เพิ่มขึ้นจาก 3,962 ล้านบาท หรือร้อยละ 4.39 ของยอดลูกหนี้การค้ารวม ณ สิ้นปีบัญชีก่อน เนื่องจากเป็นไปตามโมเดลการตั้งสำรองตามมาตรฐานรายงานทางการเงินใหม่ ฉบับที่ 9 (TFRS 9) โดยคำนวณจากผลขาดทุนด้านเครดิตที่คาดว่าจะเกิดขึ้นในอนาคต (Expect Credit Loss) และปัจจัยความเสี่ยงจากภาวะเศรษฐกิจที่อาจเกิดขึ้นในอนาคต ทั้งนี้ NPL ต่อลูกหนี้ทั้งหมด (NPL ratio) คิดเป็นร้อยละ 3.88 ของลูกหนี้การค้ารวม เพิ่มขึ้นเล็กน้อยจากไตรมาสก่อน เกิดจากการตั้งสำรองตาม IFRS 9 ของบริษัทย่อยในประเทศ

ซึ่งมีการปิดประเทศในช่วงเดือนเมษายน และอัตราส่วนค่าเผื่อผลขาดทุนจากการด้อยค่าต่อสินเชื่อไม่ก่อให้เกิดรายได้ของบริษัท (NPL Coverage ratio) ลดลงจากร้อยละ 359 ในไตรมาสที่ 1/2563 เป็นร้อยละ 351 ในไตรมาสที่ 2/2563

หนี้สิน

ณ วันที่ 31 สิงหาคม 2563 บริษัท มีหนี้สินจากงบการเงินรวมจำนวน 71,921 ล้านบาท ลดลง 2,349 ล้านบาท หรือร้อยละ 3 จาก 74,271 ล้านบาท ณ สิ้นปีบัญชี 2562 โดยบริษัท มีเงินกู้ยืมทั้งระยะยาวและระยะสั้นจำนวนรวมทั้งสิ้น 65,310 ล้านบาท ลดลงร้อยละ 6 จาก ณ สิ้นปีบัญชี 2562 ทั้งนี้บริษัท มีเงินกู้ยืมระยะยาวจำนวน 45,358 ล้านบาท หรือคิดเป็นสัดส่วนร้อยละ 69 ของเงินกู้ยืมรวม เพื่อเป็นการบริหารความเสี่ยงที่อาจเกิดความผันผวนของอัตราแลกเปลี่ยนเงินตราต่างประเทศและอัตราดอกเบี้ยของหุ้นกู้ระยะยาวที่เป็นสกุลเงินตราต่างประเทศ บริษัทได้ทำสัญญาแลกเปลี่ยนอัตราดอกเบี้ยในสกุลเงินเพื่อป้องกันความเสี่ยงในหนี้สิน อย่างไรก็ตาม บริษัท ยังมีวงเงินสินเชื่อหมุนเวียนคงเหลือจำนวน 3,000 ล้านบาท และวงเงิน uncommitted กับสถาบันการเงินในต่างประเทศอีกจำนวน 9,800 ล้านบาท ซึ่งเพียงพอต่อการดำเนินงานของบริษัทฯ ทั้งนี้ บริษัท ยังมีหุ้นกู้ที่ครบกำหนดในอีก 12 เดือน จำนวน 4,900 ล้านบาท ซึ่งบริษัท สามารถออกหุ้นกู้ใหม่ทดแทนหรือใช้เงินทุนหมุนเวียนมาชำระได้ตามกำหนด

ส่วนของผู้ถือหุ้น

ณ วันที่ 31 สิงหาคม 2563 บริษัท มีส่วนของผู้ถือหุ้นเท่ากับ 15,106 ล้านบาท ลดลง 5,622 ล้านบาท หรือร้อยละ 27 จาก ณ สิ้นปีบัญชี 2562 เนื่องจากเป็นไปตามโมเดลการคำนวณผลขาดทุนด้านเครดิตที่คาดว่าจะเกิดขึ้นในอนาคต (ECL Model), การบัญชีป้องกันความเสี่ยง และ TFRS 16 เรื่องสัญญาเช่า ส่งผลให้กำไรสะสมหลังหักภาษีเงินได้รอดัดบัญชีของบริษัทฯ ลดลง ทั้งนี้ ส่งผลให้มูลค่าทางบัญชี ณ วันที่ 31 สิงหาคม 2563 เท่ากับ 60.4 บาทต่อหุ้น ลดลงจาก 82.9 บาท ณ วันที่ 29 กุมภาพันธ์ 2563

ณ วันที่ 31 สิงหาคม 2563 อัตราส่วนหนี้สินต่อส่วนของผู้ถือหุ้น (D/E ratio) เท่ากับ 4.8 เท่า เพิ่มขึ้นจาก 3.6 เท่า ณ สิ้นปีบัญชี 2562 โดยมีอัตราผลตอบแทนต่อผู้ถือหุ้น (ROE) และอัตราผลตอบแทนต่อสินทรัพย์รวม (ROA) อยู่ที่ร้อยละ 16.7 และร้อยละ 3.3 ตามลำดับ

นอกจากนี้ บริษัทฯ ได้ประกาศจ่ายเงินปันผลระหว่างกาลสำหรับผลการดำเนินงาน 6 เดือนแรก ในอัตรา 1.85 บาทต่อหุ้น คิดเป็นอัตราการจ่ายปันผลร้อยละ 30.9 โดยกำหนดรายชื่อผู้ถือหุ้นที่มีสิทธิรับเงินปันผลในวันที่ 20 ตุลาคม 2563 (จะขึ้นเครื่องหมาย XD หรือวันที่ไม่มีสิทธิรับเงินปันผลวันที่ 19 ตุลาคม 2563) และให้กำหนดจ่ายเงินปันผลในวันที่ 5 พฤศจิกายน 2563