

ที่ IVL 001/11/2020

9 พฤศจิกายน 2563

เรียนกรรมการและผู้จัดการ

ตลาดหลักทรัพย์แห่งประเทศไทย

เรื่อง: ขอนำส่งงบการเงินสำหรับไตรมาสที่ 3 ปี 2563 ของบริษัท อินโดรามา เวนเจอร์ส จำกัด (มหาชน) และคำอธิบายและ  
บทวิเคราะห์ของฝ่ายจัดการ

ทางฝ่ายจัดการของบริษัท ขอนำส่งเอกสารดังต่อไปนี้

1. สำเนางบการเงินรวมและงบการเงินเฉพาะบริษัทสำหรับไตรมาสที่ 3 ปี 2563 (ภาษาไทยและภาษาอังกฤษ)
2. คำอธิบายและบทวิเคราะห์ของฝ่ายจัดการสำหรับผลการดำเนินงานประจำไตรมาสที่ 3 ปี 2563 (ภาษาไทยและภาษาอังกฤษ)
3. รายงานสรุปผลการดำเนินงาน แบบฟอร์ม 45 สำหรับผลการดำเนินงานประจำไตรมาสที่ 3 ปี 2563 (ภาษาไทยและภาษาอังกฤษ)

จึงเรียนมาเพื่อทราบ

ขอแสดงความนับถือ

(นายอานก โลเฮีย)

ประธานเจ้าหน้าที่บริหารกลุ่มบริษัทฯ

บริษัท อินโดรามา เวนเจอร์ส จำกัด (มหาชน)

เลขานุการบริษัท

โทรศัพท์: +66 (0) 2661-6661

โทรสาร: +66 (0) 2661-6664

## สรุปผลการดำเนินงานโดยฝ่ายบริหาร

### สรุปผลการดำเนินงานไตรมาสที่ 3 ปี 2563

- บริษัทสามารถรับมือกับสถานการณ์การแพร่ระบาดในปัจจุบันได้เป็นอย่างดี ด้วยความร่วมมือของพนักงานกว่า 25,000 คนในโรงงานกว่า 120 แห่งใน 33 ประเทศที่ได้รับการจัดการดำเนินงาน และตอบสนองต่อความต้องการของลูกค้าได้อย่างต่อเนื่อง
- บริษัทรายงานกำไรสุทธิ 380 ล้านบาทในไตรมาสที่ 3 ปี 2563 และ 1,104 ล้านบาทสำหรับงวดเก้าเดือน ปี 2563 ผลการดำเนินงานดังกล่าวแสดงให้เห็นถึงองค์ความรู้ที่สำคัญ ซึ่งบริษัทกำลังมุ่งเน้นเพื่อเป็นแรงส่งเสริมเป้าหมายในการเติบโตของ ROCE จากร้อยละ 4 เป็นร้อยละ 15 ภายในปี 2566

### แรงขับเคลื่อนของบริษัทมาจาก:

- คณะผู้บริหาร Global Emergency Management ซึ่งแสดงศักยภาพความเป็นผู้นำในช่วงระยะเวลาที่มีความผันผวน โดยการจัดการสินทรัพย์ของบริษัทอย่างปลอดภัย การรักษาระดับห่วงโซ่อุปทาน และการร่วมมือเพื่อพัฒนาโครงการปฏิรูปต่างๆ ที่เป็นการรวบรวมรายจ่ายฝ่ายทุนที่ใหญ่ที่สุดเท่าที่เคยมีมา
- ในไตรมาสที่ 3 ปี 2563 บริษัทรายงานปริมาณการขายซึ่งรวมในส่วนของ IVOX (กิจการ Spindletop) 3.6 ล้านตัน เติบโตขึ้นร้อยละ 18 เมื่อเทียบกับปีต่อปี และ 3.2 ล้านตัน เมื่อไม่รวมปริมาณการขายจาก IVOX เพิ่มขึ้นร้อยละ 4 เมื่อเทียบกับปีต่อปี ปริมาณการขายดังกล่าวแสดงให้เห็นถึงคุณลักษณะที่ทรงตัวของผลิตภัณฑ์ของบริษัท และความสามารถในการเข้าถึงลูกค้าทั่วโลกได้อย่างชัดเจน
- บริษัทสร้างกระแสเงินสดจากการดำเนินงานจำนวน 354 ล้านดอลลาร์สหรัฐในไตรมาสที่ 3 ปี 2563 และ 994 ล้านดอลลาร์สหรัฐสำหรับงวดเก้าเดือน ปี 2563 ส่งผลให้บริษัทมีสภาพคล่องจากเงินสดและรายการเทียบเท่าเงินสดและ unused credit lines เป็นจำนวนถึง 2.5 พันล้านดอลลาร์สหรัฐ
- บริษัทได้วางรากฐานที่สำคัญในปี 2563 ด้วยโครงการ Olympus ซึ่งจะช่วยส่งเสริมความเป็นเลิศของธุรกิจ และเพิ่ม EBITDA ที่ยั่งยืนจำนวน 582 ล้านดอลลาร์สหรัฐภายในปี 2566 โดยเป้าหมายได้ขยายจากที่เคยกล่าวไว้ก่อนหน้านี้ที่ 352 ล้านดอลลาร์สหรัฐในงาน Capital Market Day (CMD) หลังการดำเนินงานอย่างจริงจัง และแรงสนับสนุนจากผู้เชี่ยวชาญในการสร้างทีมเพื่อการริเริ่มในทั้ง 3 กลุ่มธุรกิจทั่วโลก
- แม้จะมีข้อจำกัดจากสถานการณ์ในปัจจุบัน บริษัทมีความก้าวหน้าในระดับที่ดีในการพัฒนาแผนงานเชิงกลยุทธ์ 5 ข้อซึ่งได้เผยแพร่ไปเมื่อช่วงต้นปี บริษัทอยู่ในระหว่างการพัฒนาธุรกิจริเริ่มตามแผนงานที่ได้วางไว้ และบรรลุเป้าหมาย ESG สำหรับปี 2568 ทั้งนี้ บริษัทได้ส่งเสริมความแข็งแกร่งด้านความเป็นผู้นำตลอดทุกการดำเนินงาน และยังมี การสรรหาผู้นำด้าน Digital and Lean Sigma มาสนับสนุนการปฏิรูปด้านเทคโนโลยีขององค์กรอีกด้วย
- บริษัทอยู่ในระหว่างการพัฒนาเพื่อพัฒนาระบบ S4 Hana (ระบบ ERP หรือ การวางแผนทรัพยากรทางธุรกิจ) สำหรับการดำเนินงานทั่วโลก และ Global Business Services (GBS) ซึ่งเป็นจุดเด่นในการดำเนินงานตามโครงการเปลี่ยนแปลงโครงสร้างธุรกิจ
- บริษัทได้กำหนดทิศทาง และจัดโครงสร้างสถานะความเป็นผู้นำของ IVL อย่างชัดเจน เพื่อเป็นแรงส่งเสริมและขับเคลื่อนผลการดำเนินงานภายใต้ CEO ของแต่ละกลุ่มธุรกิจทั้ง 3 กลุ่มธุรกิจ ทั้งนี้ การควบคุมการจัดการงานจะอยู่ในความรับผิดชอบของ Chief Strategy Officer ในขณะเดียวกัน CFO และ CHRO จะเป็นผู้วางโครงสร้างธรรมาภิบาล เพื่อประสิทธิภาพในระดับองค์กร

- บริษัทรายงาน Core EBITDA จำนวน 251 ล้านดอลลาร์สหรัฐ อย่างไรก็ตาม Core EBITDA ปรับปรุงเท่ากับ 303 ล้านดอลลาร์สหรัฐ (ปรับปรุงด้วยประมาณการ โดยผู้บริหารสำหรับผลกระทบภัยธรรมชาติจากเหตุการณ์ฟ้าผ่าและพายุเฮอริเคนลอราซึ่งทำให้เกิดผลขาดทุนใน Core EBITDA จำนวน 52 ล้านดอลลาร์สหรัฐ) นอกจากนี้ บริษัทได้รับรู้ผลขาดทุนจากความเสียหายในสินทรัพย์อื่นเนื่องมาจากเหตุการณ์ฟ้าผ่าที่ Lake Charles จำนวน 8 ล้านดอลลาร์สหรัฐ โดยแสดงเป็นรายการพิเศษในบทวิเคราะห์นี้ ผลกระทบทั้งหมดที่เกิดจากพายุเฮอริเคนลอราและเหตุการณ์ฟ้าผ่าได้ถูกรวมอยู่ในผลการดำเนินงาน ไตรมาสที่ 3 ปี 2563 และผลกระทบที่เหลือทั้งหมดอยู่ในทุนประกันคุ้มครองที่ครอบคลุมทั้งการประกันความเสียหายของทรัพย์สินและการสูญเสียกำไร

## สรุปผลการดำเนินงานสำหรับไตรมาสที่ 3 ปี 2563

### ตารางที่ 1 ตัวเลขทางการเงินหลักของบริษัท

ล้านเหรียญสหรัฐ (ยกเว้นที่ระบุไว้เป็นอย่างอื่น)	ไตรมาสที่ 3	ไตรมาสที่ 2	ไตรมาสที่ 3	ไตรมาสที่ 3	ไตรมาสที่ 3	เก้าเดือน	เก้าเดือน	เก้าเดือน
	ปี 2563	ปี 2563	ปี 2562	ปี 2563	ปี 2563	ปี 2563	ปี 2562	(เปรียบเทียบ) YoY%
				(เปรียบเทียบ) QoQ%	(เปรียบเทียบ) YoY%			
ปริมาณการผลิต (ล้านตัน)	3.68	3.24	3.35	14%	10%	10.23	9.46	8%
รายได้จากการขายรวม <sup>1</sup>	2,586	2,343	2,832	10%	(9)%	7,871	8,792	(10)%
กำไรหลักก่อนหักดอกเบี้ย ภาษีเงินได้ ค่าเสื่อมราคาและค่าตัดจำหน่าย (Core EBITDA) <sup>2,3</sup>	251	305	281	(18)%	(11)%	859	946	(9)%
Combined PET	199	225	220	(12)%	(9)%	617	732	(16)%
Integrated Oxides and Derivatives	8	34	16	(78)%	(53)%	92	44	109%
Fibers	39	37	51	6%	(23)%	137	179	(24)%
กำไรหลักก่อนหักดอกเบี้ย ภาษีเงินได้ (Core EBIT)	90	141	136	(36)%	(34)%	379	545	(30)%
กำไรหลักสุทธิหลังหักภาษีเงินได้ และส่วนได้เสียที่ ไม่มีอำนาจควบคุม (ล้านเหรียญสหรัฐ) <sup>4</sup>	26	82	92	(69)%	(72)%	158	378	(58)%
กำไรหลักสุทธิหลังหักภาษีเงินได้ และส่วนได้เสียที่ ไม่มีอำนาจควบคุม (ล้านบาท)	800	2,609	2,778	(69)%	(71)%	4,971	11,847	(58)%
กำไรหลักต่อหุ้นหลังหักดอกเบี้ยจ่ายสำหรับหุ้นกู้ ด้อยสิทธิที่มีลักษณะคล้ายหุ้น (บาท)	0.11	0.43	0.45	(0.32)	(0.34)	0.79	1.97	(1.18)
Core EBITDA ต่อตัน (เหรียญสหรัฐ)	68	94	84	(28)%	(19)%	84	100	(16)%
กระแสเงินสดจากกิจกรรมดำเนินงาน <sup>5</sup>	354	300	405	18%	(12)%	994	1,051	(5)%
อัตราส่วนหนี้สินจากการดำเนินงานต่อทุน (เท่า)	1.29	1.32	0.61	(3)bps	+69bps	1.29	0.61	+69bps

<sup>1</sup>Integrated Oxides and Derivatives เดิมเรียกว่า Olefins การเปลี่ยนชื่อใหม่เพื่อสะท้อนกลุ่มธุรกิจของบริษัทได้ตั้งขึ้น โดยเฉพาะอย่างยิ่งหลังจากการเข้าซื้อสินทรัพย์ของ Huntsman

<sup>2</sup>Combined PET รวม Integrated PET, Specialty Chemicals and Packaging

<sup>3</sup>ตัวเลขทางการเงินหลักในไตรมาสที่ 2 ปี 2562 ไม่รวม IRSL, แต่รวมในตัวเลขทางการเงินหลักในไตรมาสที่ 3 ปี 2562

<sup>4</sup>ข้อมูลทางการเงินรวมภายหลังการตัดรายการระหว่างกันในบริษัทในกลุ่ม (หรือระหว่างกลุ่มธุรกิจ)

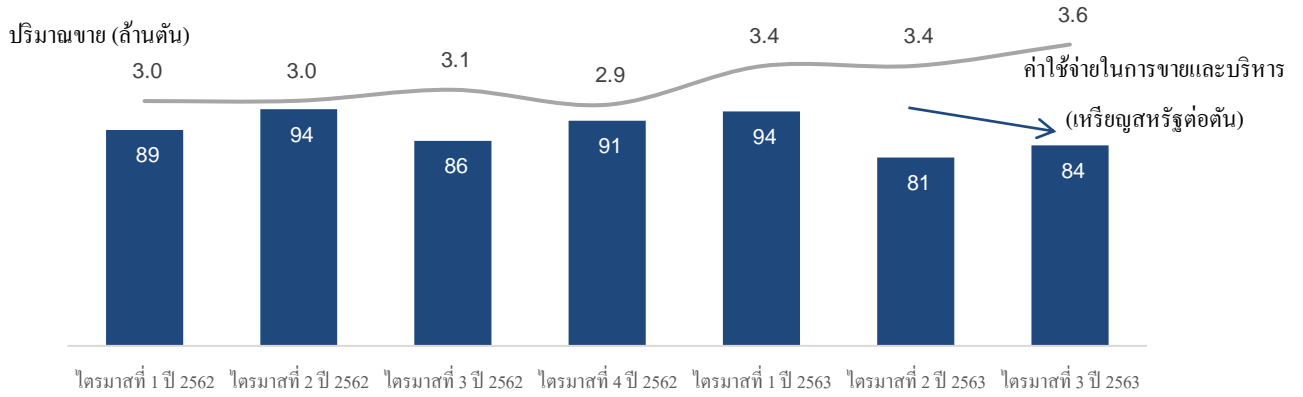
<sup>5</sup>ข้อมูลจำแนกตามประเภทธุรกิจอาจจะไม่เท่ากับผลรวม IVL เนื่องจากบริษัทกลุ่มธุรกิจ Holding

<sup>6</sup>กำไรหลักก่อนหักดอกเบี้ย ภาษีเงินได้ค่าเสื่อมราคาและค่าตัดจำหน่าย (Core EBITDA) คือกำไรรวมก่อนหักดอกเบี้ย ภาษีเงินได้ค่าเสื่อมราคาและค่าตัดจำหน่ายตามรายงาน (Reported EBITDA) หักกำไร (ขาดทุน) จากสินค้าคงเหลือ หักรายการพิเศษและรายการที่ยังไม่เริ่มดำเนินงาน

<sup>7</sup>กำไรหลักสุทธิ คือ กำไรสุทธิตามรายงานหักด้วยกำไร (ขาดทุน) จากสินค้าคงเหลือและรายการพิเศษ

<sup>8</sup>กระแสเงินสดจากกิจกรรมดำเนินงาน หลังจากหักเงินทุนหมุนเวียนสุทธิ และภาษีเงินได้, ก่อนเงินลงทุนในการปรับปรุงสินทรัพย์ถาวร

- โครงการ Olympus (โครงการเปลี่ยนแปลงโครงสร้างธุรกิจ และการจัดการความเป็นเลิศด้านต้นทุน) ช่วยให้เกิดการประหยัดต้นทุนจำนวน 21 ล้านดอลลาร์สหรัฐในไตรมาสที่ 3 ปี 2563 และ 64 ล้านดอลลาร์สหรัฐสำหรับงวดเก้าเดือน ปี 2563 ทั้งนี้ บริษัทคาดว่า การประหยัดทั้งหมดในปี 2563 จะเกินเป้าที่บริษัทตั้งไว้ที่ 76 ล้านดอลลาร์สหรัฐอีกมากกว่าร้อยละ 15 จากการมุ่งเน้นในโครงการย่อยต่างๆภายใต้โครงการนี้อย่างไม่หยุดยั้ง ตัวอย่างเช่น ค่าใช้จ่ายในการขายและบริหาร (ซึ่งรวมค่าใช้จ่ายในการขนส่ง) ต่อตันที่ลดลง

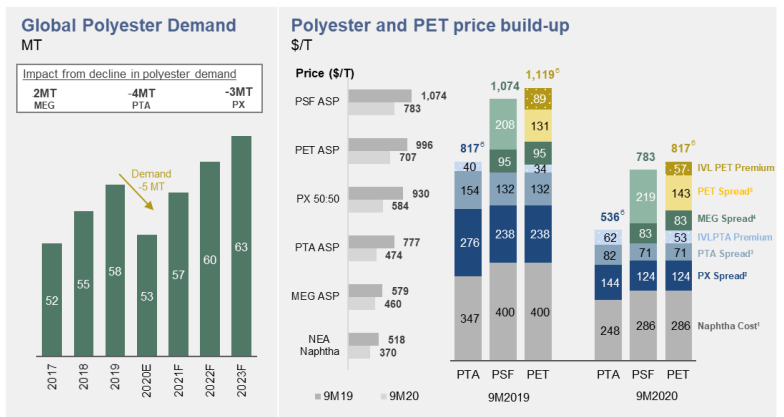


- บริษัทได้ลดปริมาณสินค้าคงเหลือกว่า 600 กิโลตันสำหรับงวดเก้าเดือน ปี 2563 เมื่อเทียบกับงวดเดียวกันของปีก่อน ซึ่งเป็นส่วนหนึ่งของโครงการเปลี่ยนแปลงโครงสร้างธุรกิจ อย่างไรก็ตาม ผลจากเหตุดังกล่าว กระทบต่อ EBITDA จำนวน 101 ล้านดอลลาร์สหรัฐ เมื่อเทียบกับงวดเดียวกันของปีก่อน แต่ในขณะเดียวกันการลดปริมาณสินค้าคงเหลือนี้ก่อให้เกิดการเพิ่มขึ้นของกระแสเงินสดจากการดำเนินงาน ซึ่งส่งผลให้จำนวนวันของสินค้าคงเหลือลดลง
- สำหรับงวดเก้าเดือน ปี 2563 กำไรก่อนหักดอกเบี้ยภาษีเงินได้ รวมค่าเสื่อมราคาที่สูงขึ้นจากการเข้าซื้อกิจการ IVOX และการเริ่มดำเนินงานของ Lake Charles cracker

**มุมมองของบริษัทต่ออัตราค่าใ:** สถานการณ์อัตราค่าใที่อ่อนแอในปัจจุบันในทั้งสามกลุ่มธุรกิจต้องการการวิเคราะห์เชิงลึกโดยผู้บริหาร บริษัททำความเข้าใจและได้รับผลสรุปว่าโครงสร้างโดยรวมของอุตสาหกรรมไม่มีการเปลี่ยนแปลง ส่งผลให้ความอ่อนแอของอัตราค่าใจะเกิดเพียงช่วงระยะสั้นเท่านั้น COVID ทำให้เกิดผลกระทบชั่วคราวในกลุ่มผลิตภัณฑ์ Mobility และอุตสาหกรรมค้าปลีก แม้ว่าบริษัทจะมีผลประโยชน์ที่ดีกว่าเกณฑ์มาตรฐานอุตสาหกรรมจากขนาด การเป็นผู้ผลิตในท้องถิ่นในทุกๆที่ และความได้เปรียบด้านเทคโนโลยีที่เพิ่มขึ้น อย่างไรก็ตาม อัตราค่าใของบริษัทในปัจจุบันอยู่ในระดับต่ำในทุกกลุ่มธุรกิจ

**ธุรกิจ Combined PET**

- การลดลงของราคาน้ำมันดิบอันเนื่องมาจาก COVID ที่ส่งผลต่อการจำกัดการเดินทางท่องเที่ยว ส่งผลกระทบต่อให้ราคาเนฟทาซึ่งเป็นวัตถุดิบพื้นฐานในการผลิต PX และ MEG ในทวีปเอเชียลดต่ำลง
- การปิดตัวของอุตสาหกรรมการค้าปลีก หรือที่เรียกว่า mainstreet ทำให้ความต้องการ PX



Notes: (1) Naphtha cost = (NEA Naphtha \* 0.58 \* 0.34) + (NEA Naphtha \* 0.67 \* 0.85); (2) PX spreads = PX Asia Spread \* 0.67 \* 0.86; (3) PTA spreads = PTA Asia Spread \* 0.86; (4) MEG spreads = MEG Asia Spread \* 0.34; (5) PET spreads = PET ASP - 0.86 \* PTA ASP - 0.34 MEG ASP; (6) IVL average selling price. Source: Woodmac, IHS, Platt's, ICIS, IVL Analysis

PTA และ MEG ลดลงอย่างมาก ซึ่งสะท้อนให้เห็นได้จากความต้องการในธุรกิจเครื่องแต่งกายที่ลดลง

- อัตราค่าโพร PX และ PTA ลดลงเหลือครึ่งหนึ่งในระยะเวลาหนึ่งปีที่ผ่านมาเนื่องจากธุรกิจ Polyester fiber ซึ่งเป็นผลิตภัณฑ์ปลายทางของ PX และ PTA จำนวนร้อยละ 70 ที่โดยปกติจะเติบโตร้อยละ 5 ต่อปี แต่ปีนี้กลับคาดการณ์ว่าจะมีการเติบโตติดลบเกือบร้อยละ 10
- อัตราค่าโพร MEG ในทวีปเอเชียไม่ได้รับผลกระทบเนื่องจากได้รับประโยชน์จากการลดลงอย่างมากของราคาเนฟตามากลบการลดลงของราคาขายในสถานการณ์ที่ความต้องการหดตัวลง
- ปริมาณการผลิต PET ที่เข้าสู่ธุรกิจบรรจุภัณฑ์เพิ่มขึ้นร้อยละ 5 ในปี 2563 และอัตราค่าโพรสำหรับงวดเก้าเดือน ปี 2563 เพิ่มขึ้นเล็กน้อยเมื่อเทียบกับปีก่อน

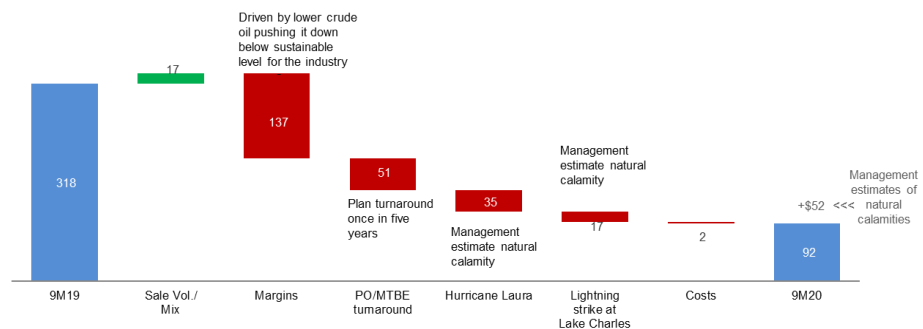
### ธุรกิจ Fibers

- อัตราค่าโพรของกลุ่มผลิตภัณฑ์ Lifestyle ค่อนข้างคงที่ในไตรมาสที่ 3 ปี 2563 เช่นเดียวกับอัตราค่าโพรสำหรับงวดเก้าเดือน ปี 2563 อุปสงค์ที่ลดลงอย่างมากในไตรมาสที่ 2 ปี 2563 ขณะนี้ฟื้นตัวขึ้นแล้วทั้งสามกลุ่มผลิตภัณฑ์ ตามที่เห็นในรายงานผลประกอบการในไตรมาสที่ 3 ปี 2563
- ความต้องการและอัตราค่าโพรของกลุ่มผลิตภัณฑ์ Mobility ได้รับผลกระทบสำหรับงวดเก้าเดือน ปี 2563 อย่างไรก็ตาม บริษัทมองเห็นการทยอยปรับตัวที่ดีขึ้นในช่วงครึ่งปีหลังอย่างช้าๆ
- สำหรับงวดเก้าเดือน ปี 2563 กลุ่มผลิตภัณฑ์ Hygiene ได้รับผลกระทบเชิงบวกจากราคาที่แข็งแกร่งอย่างมากในไตรมาสที่ 2 ปี 2563 จากความต้องการที่เพิ่มขึ้นในช่วงเวลาดังกล่าว แนวโน้มของกลุ่มผลิตภัณฑ์นี้คาดว่าจะดีขึ้นจากจิตสำนึกด้านสุขอนามัยที่ดีขึ้นของผู้บริโภคและโรงงานอุตสาหกรรม

### ธุรกิจ Integrated Olefin Derivatives

- ในปีนี้มีการถกกันถึงอัตราค่าโพร MEG ในเอเชียที่ค่อนข้างคงที่ที่เกิดจากความได้เปรียบด้านวัตถุดิบของเนฟทา ทั้งนี้ วัตถุดิบ shale gas ในประเทศสหรัฐอเมริกา (ที่ซึ่งธุรกิจของบริษัทตั้งอยู่) ความได้เปรียบลดลง ส่งผลให้ผลการดำเนินงานของธุรกิจ IOD ลดลง

IOD Proforma Core EBITDA Bridge



	9M19	Sale Vol./ Mix	Margins	PO/MTBE turnaround	Hurricane Laura	Management estimate natural calamity	Costs	9M20
Integrated EG	34	28	(77)		(11)	(17)	6	(36)
Integrated PEO	51	7	2				(1)	60
PO/MTBE	143	(22)	(52)	(51)	(18)		(4)	(4)
Integrated Surfactant	90	3	(11)		(7)		(4)	72
<b>IOD</b>	<b>318</b>	<b>17</b>	<b>(137)</b>	<b>(51)</b>	<b>(35)</b>	<b>(17)</b>	<b>(2)</b>	<b>92</b>

Note: Core EBITDA 9M19 with Spindletop and IVOL proforma  
Source: IVL Analysis

- เป็นที่น่าผิดหวังสำหรับบริษัท ที่ MTBE ซึ่งเป็นธุรกิจใหม่ที่เพิ่งเสร็จสิ้นการเข้าซื้อเมื่อไตรมาสก่อนอยู่ในระดับต่ำ และเป็นกลุ่มธุรกิจที่ได้รับผลกระทบมากที่สุดจากเหตุการณ์มากมายอย่างต่อเนื่อง เริ่มตั้งแต่การปิดซ่อมบำรุงตามแผนงานของโรงงานที่จะทำทุก 5 ปี ในไตรมาสที่ 1 ปี 2563 ต่อด้วยสถานการณ์ COVID ที่ส่งผลให้พรีเมียมของราคา MTBE เหนือราคาน้ำมันเบนซินหายไป และต่ำสุดในไตรมาสที่ 3 ปี 2563 การปิดโรงงานจากผลกระทบของพายุเฮอริเคนลอราและเดลตา
- Cracker ที่ Lake Charles สามารถเดินเครื่องที่กำลังการผลิตร้อยละ 90 ในเดือนกรกฎาคมเมื่อการทำงานหนักของทีม IOD ได้รับผลตอบแทนในที่สุด ในเวลาไม่นานหลังจากนั้น Cracker ได้รับผลกระทบจากปัญหาที่เกี่ยวข้องกับสภาพอากาศโดยเริ่มจากฟ้าผ่าในเดือนสิงหาคมและพายุเฮอริเคนลอราในเดือนกันยายน บริษัทคาดว่า Cracker จะเริ่มกลับมาดำเนินการผลิตในไตรมาสที่ 1 ปี 2564

## การวิเคราะห์ผลการดำเนินงานตามกลุ่มธุรกิจไตรมาสที่ 3 ปี 2563

### ธุรกิจ Combined PET

ผลการดำเนินงานที่แข็งแกร่งของกลุ่มธุรกิจ Combined PET ในช่วงการเกิดโรคระบาด เป็นการยืนยันว่าผลิตภัณฑ์ PET และบรรจุภัณฑ์เป็นสิ่งจำเป็นและมีความยั่งยืน ซึ่งจะเห็นได้จากปริมาณขายที่เพิ่มขึ้นร้อยละ 4 เมื่อเทียบกับไตรมาสที่ผ่านมา

- อุปสงค์ของ PET ยังอยู่ในเกณฑ์ดี แม้ว่าจะได้รับผลกระทบบางส่วนเนื่องจากการลดลงของผลิตภัณฑ์ตามฤดูกาลในไตรมาสที่ 4 ปี 2563 และการหยุดดำเนินงานตามแผนของโรงงานผลิต PTA
- อัตรากำไรมาตรฐานของ PET ปรับตัวดีขึ้นตามอุปสงค์ แต่ลดต่ำลงในฝั่งตะวันตกด้วยกลไกราคาเสมือนการนำเข้า (import parity) ที่ลดลงเนื่องจากราคาผลิตภัณฑ์ที่ต่ำลงตามราคาน้ำมันดิบและส่วนต่างราคาวัตถุดิบที่ตกต่ำลงอย่างมาก ผลิตภัณฑ์ PET ในทวีปยุโรป ตะวันออกกลาง และแอฟริกาของบริษัทส่วนหนึ่งได้รับผลกระทบเนื่องจากสถานการณ์อุตสาหกรรมในระหว่างการทำสัญญาในช่วงปลายปี 2561 เพื่อขายในปี 2562 คิดว่า เมื่อเทียบกับการต่อรองราคาตอนทำสัญญาในช่วงปลายปี 2562 เพื่อขายในปี 2563
- แนวโน้มราคาน้ำมันดิบที่ปรับตัวดีขึ้นและอุปสงค์ของ PET ที่แข็งแกร่ง บริษัทคาดว่าราคาเสมือนการนำเข้า (import parity) จะดีขึ้นในฝั่งตะวันตก และพรีเมียมในทวีปยุโรป และอเมริกาจะฟื้นตัวกลับมาดีขึ้น
- ธุรกิจ Combined PET ลดปริมาณสินค้าคงเหลือในช่วงระยะเวลา 9 เดือนของปี 2563 การบันทึกผลกระทบนี้ทำให้ EBITDA ลดลงจำนวน 78 ล้านดอลลาร์สหรัฐเมื่อเปรียบเทียบกับช่วงเดียวกันของปีก่อน ในทางกลับกันก็ได้รับประโยชน์ในกระแสเงินสดจากการดำเนินงาน
- การริเริ่มด้านความยั่งยืนและความน่าเชื่อถือของบริษัทที่มีห่วงโซ่อุปทานอยู่ทั่วโลก ทำให้บริษัทเป็นผู้จัดหาวัตถุดิบที่ลูกค้าต้องการ

บริษัทยังคงเดินหน้าต่อไปเพื่อสร้างกำลังการผลิต r-PET ที่ 750,000 ตัน ภายในปี 2568 เพื่อก้าวสู่การเป็นผู้นำในการรีไซเคิล PET และเสริมธุรกิจ PET บริสุทธิ์ (virgin PET) การเข้าซื้อกิจการรีไซเคิล PET ล่าสุดของบริษัทในประเทศบราซิลและโปแลนด์เป็นไปตามกลยุทธ์ที่วางไว้จากสถานการณ์การแพร่ระบาดในปัจจุบัน ได้ส่งผลให้ PET เป็นบรรจุภัณฑ์ที่เป็นที่ต้องการและสร้างโอกาสในการเติบโตของบริษัท

## ธุรกิจ Integrated Oxides and Derivatives

สำหรับธุรกิจ Integrated Oxides & Derivatives ได้รับผลกระทบอย่างรุนแรงจากสถานการณ์ COVID ซึ่งส่งผลให้ความต้องการน้ำมันเบนซินลดลง การลดลงของราคาน้ำมันดิบทำให้สูญเสียความได้เปรียบจาก shale gas ในสหรัฐอเมริกาเมื่อเทียบกับผู้ผลิตที่ใช้เนฟทา ราคาน้ำมันดิบปรับตัวดีขึ้นเล็กน้อยในไตรมาส 3 ปี 2563 แม้ว่าจะยังต่ำกว่าช่วงก่อนเกิด COVID

- กำไรของผลิตภัณฑ์ MEG ยังคงได้รับผลกระทบจากการรับซื้อน้อยลงในส่วนของกลุ่มผลิตภัณฑ์เครื่องนุ่งห่มและการแข่งขันทางราคาจากกลุ่มผู้ผลิตที่เนฟทาในทวีปเอเชีย บริษัทเชื่อว่าปัจจัยทั้งสองนี้จะฟื้นตัวขึ้นเมื่อมีการผ่อนคลายจากสถานการณ์ COVID
- ผลิตภัณฑ์ MTBE ของบริษัทยังมีความได้เปรียบในการแข่งขัน แต่จากการที่อุปสงค์ของน้ำมันเบนซินลดต่ำลงอย่างมากทำให้กระทบราคาพรีเมียม ซึ่งคาดว่าจะฟื้นตัวขึ้นเมื่อมีการผ่อนคลายจากสถานการณ์ COVID
- โรงงานที่ Lake Charles Cracker ได้รับผลกระทบจากการเหตุการณ์ฟ้าผ่าและพายุเฮอริเคนลอรา ซึ่งคาดว่าจะกลับมาเริ่มดำเนินงานในไตรมาสที่ 1 ปี 2564 ความเสียหายของทรัพย์สินและการสูญเสียกำไรอยู่ภายใต้ความคุ้มครองของการประกันภัยที่ต้องจ่ายค่าเสียหายส่วนแรกเพียงส่วนน้อย
- โรงงานบริเวณ Port Neches ของ IVOX (Spindletop / สินทรัพย์ที่ได้มาจากการเข้าซื้อ Huntsman ในเดือนมกราคมปี 2563) ได้รับผลกระทบจากพายุเฮอริเคนลอรา เนื่องจากผู้จัดหาสารเคมีในพื้นที่ได้รับผลกระทบและไม่สามารถจัดหาให้โรงงานได้ตลอดเดือนกันยายน โรงงานได้เริ่มดำเนินงานตามปกติแม้ว่าจะมีการหยุดชะงักในช่วงเวลาสั้นๆที่โรงงานผลิต PO / MTBE ในเดือนตุลาคม 2563 เนื่องจากพายุเฮอริเคนเดลต้า
- ธุรกิจ Integrated PEO และ Downstream Surfactants ของบริษัทยังคงแข็งแกร่ง

## ธุรกิจ Fibers

ปริมาณการขายเติบโตขึ้นร้อยละ 47 เมื่อเทียบไตรมาสต่อไตรมาส ส่วนหนึ่งมาจากการฟื้นตัวของกลุ่มผลิตภัณฑ์ Lifestyle และ Mobility เนื่องจากเริ่มผ่อนคลายการล็อกดาวน์ในบางประเทศ ส่วนกลุ่มผลิตภัณฑ์ Hygiene ยังคงทรงตัว

EBITDA ของกลุ่มผลิตภัณฑ์ Lifestyle และ Mobility ปรับปรุงเพิ่มขึ้นเล็กน้อย ในส่วน EBITDA ของกลุ่มผลิตภัณฑ์ Hygiene กลับสู่ระดับปกติจากที่สูงขึ้นในไตรมาสที่ 2 ปี 2563

- กลุ่มผลิตภัณฑ์ Hygiene ของบริษัท ยังคงแข็งแกร่งทั้งในด้านอุปสงค์และอัตรากำไร เนื่องจากเป็นสินค้าจำเป็นที่ใช้กันอย่างแพร่หลายในช่วงการแพร่ระบาดของไวรัส ฝ่าเปียกสำหรับทำความสะอาด รวมทั้งหน้ากากอนามัย และอุปกรณ์สำหรับป้องกันด้านสุขอนามัยส่วนบุคคล เป็นส่วนสำคัญในการผลักดันการเติบโต

	ไตรมาสที่ 3 ปี 2563	ไตรมาสที่ 2 ปี 2563	ไตรมาสที่ 3 ปี 2562	ไตรมาสที่ 3 ปี 2563 (เปรียบเทียบ) QoQ%	ไตรมาสที่ 3 ปี 2563 (เปรียบเทียบ) YoY%	9 เดือน ปี 2563	9 เดือน ปี 2562	9 เดือน (เปรียบเทียบ) YoY%	
Lifestyle	Sales Volume (MMt)	0.29	0.17	0.33	75%	(12)%	0.74	0.75	(2)%
	Core EBITDA (\$m)	13	(1)	16	-	-	31	58	(45)%
	Core EBITDA/t	48	(7)	51	-	-	46	80	(43)%
Mobility	Sales Volume (MMt)	0.05	0.03	0.06	47%	(7)%	0.14	0.17	(17)%
	Core EBITDA (\$m)	1	(9)	15	-	-	4	58	(94)%
	Core EBITDA/t	16	(232)	239	-	-	26	286	(91)%
Hygiene	Sales Volume (MMt)	0.10	0.10	0.10	1%	5%	0.30	0.29	3%
	Core EBITDA (\$m)	26	47	19	(45)%	33%	101	63	60%
	Core EBITDA/t	264	471	192	(44)%	37%	350	216	62%

\*ตัวเลขทางการเงินหลักในไตรมาสที่ 3 ปี 2562 รวม IRSL  
 \*\*Core EBITDA ต่อตันคำนวณโดยใช้ปริมาณการผลิต

- กลุ่มผลิตภัณฑ์ Lifestyle ได้รับผลกระทบเช่นเดียวกับอุปสงค์ที่ลดลงของตลาดโลก เนื่องจากยอดขายของธุรกิจค้าปลีกที่ตกต่ำในช่วงที่มีการล็อกดาวน์ การชะลอการใช้จ่ายของผู้บริโภค และการหยุดชะงักของห่วงโซ่อุปทาน บริษัทคาดว่ากลุ่มธุรกิจนี้จะมีการฟื้นตัวในรูปแบบ V-shape จากการผ่อนคลายการล็อกดาวน์ ดังที่เห็นได้จากตลาดภายในประเทศจีน และสามารถเห็นได้จากผลการดำเนินงานในไตรมาสที่ 3 ปี 2563 ส่วนหนึ่ง
- อุปสงค์ของกลุ่มผลิตภัณฑ์ Mobility ได้รับผลกระทบเนื่องจากความต้องการยางที่ลดลง และยอดขายยานยนต์ขนาดเล็กที่ลดลง บริษัทคาดว่ากลุ่มธุรกิจนี้จะมีการฟื้นตัวในรูปแบบ V-shape จากการผ่อนคลายของสถานการณ์ดังที่เห็นได้จากผลการดำเนินงานในไตรมาสที่ 3 ปี 2563 ส่วนหนึ่ง
- ธุรกิจ Fibers ลดปริมาณสินค้าคงเหลือในช่วงระยะเวลา 9 เดือนของปี 2563 การบันทึกผลกระทบนี้ ทำให้ EBITDA ลดลงจำนวน 23 ล้านดอลลาร์สหรัฐ เมื่อเปรียบเทียบกับช่วงเดียวกันของปีก่อน ในทางกลับกันก็ได้รับประโยชน์ในกระแสเงินสดจากการดำเนินงาน



## คำนิยามของกลุ่มธุรกิจ

บริษัทจัดกลุ่มประเภทธุรกิจแบ่งออกเป็น 3 กลุ่มธุรกิจ จุดประสงค์ของส่วนนี้เพื่อแสดงผลประกอบการแยกตามประเภทธุรกิจทั้ง 3 กลุ่ม

	<b>Integrated PET</b>	<b>ห่วงโซ่มูลค่า PET</b> PX (Paraxylene), PTA (Purified terephthalic acid), PET (Polyethylene terephthalate) และธุรกิจรีไซเคิล
<b>Combined PET</b>	<b>Specialty Chemicals</b>	ได้แก่ <b>Specialty PET</b> – ผลิตภัณฑ์ทางเคมีที่เกี่ยวข้อง(สำหรับทางการแพทย์ ขวดน้ำคุณภาพสูง ฟิล์มและซีท) <b>PIA</b> (Purified Isophthalic Acid, สำหรับการผลิต PET, โพลีเอสเตอร์เรซินชนิดไม่อิ่มตัว และผลิตภัณฑ์สำหรับเคลือบ) <b>NDC</b> (Naphthalene dicarboxylate, สำหรับหน้าจอและอุตสาหกรรมที่เกี่ยวข้อง/ ชิ้นส่วนยานยนต์)
	<b>Packaging</b>	<b>ขวดและบรรจุภัณฑ์ประเภท PET</b> (เช่น ขวดประเภทต่างๆ) สำหรับเครื่องดื่มและอาหารเพื่อการบริโภค
<b>Integrated Oxides and Derivatives</b>		ประกอบไปด้วย <b>Integrated EG, Integrated Purified EO, PO/MTBE และ Integrated Surfactants</b> ซึ่งรวมถึง <b>EOA, LAB</b> และอื่นๆ
<b>Fibers</b>		<b>เส้นใยโพลีเอสเตอร์, เส้นใยเรยอน, เส้นใยไนลอน, Polypropylene, วัสดุผสม และเส้นใยขนสัตว์ที่มีคุณภาพสูง, สำหรับการบริโภค 3 ประเภท:</b> Mobility (ชิ้นส่วนยานยนต์ เช่น ถุงลมนิรภัย, ยางในรถยนต์, เข็มขัดนิรภัย), Lifestyle (เครื่องนุ่งห่ม ชุดกีฬา) และ Hygiene (ผ้าอ้อมเด็ก และผลิตภัณฑ์สำหรับสุขภาพสตรี)

## สรุปผลการดำเนินงานที่สำคัญในไตรมาสที่ 3 ปี 2563

## ตารางที่ 2 ผลประกอบการตามส่วนธุรกิจ

ล้านเหรียญสหรัฐ (ยกเว้นที่ระบุไว้เป็นอย่างอื่น)	ไตรมาสที่ 3 ปี 2563	ไตรมาสที่ 2 ปี 2563	ไตรมาสที่ 3 ปี 2562	ไตรมาสที่ 3 ปี 2563 (เปรียบเทียบ) QoQ%	ไตรมาสที่ 3 ปี 2563 (เปรียบเทียบ) YoY%	เก้าเดือน ปี 2563	เก้าเดือน ปี 2562	เก้าเดือน (เปรียบเทียบ) YoY%
<b>ปริมาณการผลิต (ล้านตัน)</b>	<b>3.68</b>	<b>3.24</b>	<b>3.35</b>	<b>14%</b>	<b>10%</b>	<b>10.23</b>	<b>9.46</b>	<b>8%</b>
Combined PET	2.81	2.41	2.74	17%	3%	7.70	7.98	(4)%
Integrated PET	2.57	2.21	2.50	16%	3%	7.03	7.28	(4)%
Packaging	0.05	0.05	0.05	11%	3%	0.16	0.16	(2)%
Specialty Chemicals	0.19	0.15	0.19	31%	(0)%	0.52	0.54	(4)%
Integrated Oxides and Derivatives	0.46	0.55	0.13	(16)%	267%	1.41	0.26	442%
Fibers	0.40	0.28	0.48	42%	(1)%	1.12	1.22	(8)%
<b>อัตรากำไรการผลิต (%)</b>	<b>85%</b>	<b>76%</b>	<b>86%</b>	<b>12%</b>	<b>(1)%</b>	<b>79%</b>	<b>86%</b>	<b>(8)%</b>
Combined PET	90%	78%	88%	16%	3%	83%	87%	(5)%
Integrated PET	91%	79%	90%	15%	1%	84%	89%	(6)%
Packaging	76%	67%	74%	12%	2%	74%	77%	(3)%
Specialty Chemicals	86%	67%	70%	29%	24%	73%	68%	7%
Integrated Oxides and Derivatives	69%	83%	91%	(16)%	(24)%	71%	63%	13%
Fibers	74%	52%	76%	40%	(3)%	69%	85%	(20)%
<b>รายได้จากการขายรวม<sup>1,2</sup></b>	<b>2,586</b>	<b>2,343</b>	<b>2,832</b>	<b>10%</b>	<b>(9)%</b>	<b>7,871</b>	<b>8,792</b>	<b>(10)%</b>
Combined PET	1,639	1,554	2,039	5%	(20)%	5,132	6,655	(23)%
Integrated PET	1,445	1,347	1,826	7%	(21)%	4,493	5,954	(25)%
Packaging	72	74	79	(2)%	(9)%	223	259	(14)%
Specialty Chemicals	205	208	229	(1)%	(10)%	662	732	(10)%
Integrated Oxides and Derivatives	375	366	78	2%	381%	1,114	200	456%
Fibers	671	503	858	33%	(22)%	1,943	2,419	(20)%
<b>Core EBITDA<sup>3</sup> (ล้านเหรียญสหรัฐ)</b>	<b>251</b>	<b>305</b>	<b>281</b>	<b>(18)%</b>	<b>(11)%</b>	<b>859</b>	<b>946</b>	<b>(9)%</b>
Combined PET	199	225	220	(12)%	(9)%	617	732	(16)%
Integrated PET	173	187	186	(8)%	(7)%	515	640	(20)%
Packaging	18	24	17	(25)%	3%	60	53	13%
Specialty Chemicals	9	14	16	(40)%	(47)%	42	38	9%
Integrated Oxides and Derivatives	8	34	16	(78)%	(53)%	92	44	109%
Fibers	39	37	51	6%	(23)%	137	179	(24)%
<b>Core EBITDA Margin (%)</b>	<b>10%</b>	<b>13%</b>	<b>10%</b>	<b>(3) ppt.</b>	<b>(0) ppt.</b>	<b>11%</b>	<b>11%</b>	<b>0 ppt.</b>
Combined PET	12%	15%	11%	(2) ppt.	1 ppt.	12%	11%	1 ppt.
Integrated PET	12%	14%	10%	(2) ppt.	2 ppt.	11%	11%	1 ppt.
Packaging	25%	33%	22%	(8) ppt.	3 ppt.	27%	20%	6 ppt.
Specialty Chemicals	4%	7%	7%	(3) ppt.	(3) ppt.	6%	5%	1 ppt.
Integrated Oxides and Derivatives	2%	9%	20%	(7) ppt.	(18) ppt.	8%	22%	(14) ppt.
Fibers	6%	7%	6%	(1) ppt.	(0) ppt.	7%	7%	(0) ppt.
<b>Core ROCE (%)</b>	<b>4%</b>	<b>6%</b>	<b>7%</b>	<b>(2) ppt.</b>	<b>(4) ppt.</b>	<b>5%</b>	<b>10%</b>	<b>(5) ppt.</b>
Combined PET	14%	17%	13%	(3) ppt.	1 ppt.	15%	15%	(0) ppt.
Integrated PET	15%	17%	13%	(2) ppt.	2 ppt.	15%	17%	(2) ppt.
Packaging	19%	29%	20%	(9) ppt.	(1) ppt.	22%	21%	2 ppt.
Specialty Chemicals	0%	6%	2%	(6) ppt.	(2) ppt.	4%	1%	3 ppt.
Integrated Oxides and Derivatives	(6)%	(3)%	2%	(3) ppt.	(7) ppt.	(3)%	2%	(5) ppt.
Fibers	(0)%	(0)%	1%	(0) ppt.	(1) ppt.	1%	3%	(2) ppt.

\*ตัวเลขทางการเงินหลักในไตรมาสที่ 2 ปี 2562 ไม่รวม IRSL. แต่รวมในตัวเลขทางการเงินหลักในไตรมาสที่ 3 ปี 2562

<sup>1</sup>ข้อมูลทางการเงินรวมภายหลังการตัดรายการระหว่างกันในบริษัทในกลุ่ม (หรือระหว่างกลุ่มธุรกิจ)

<sup>2</sup>ข้อมูลจำแนกตามประเภทธุรกิจอาจจะไม่เท่ากับผลรวม IVL เนื่องจากตัดรายการระหว่างกันในกลุ่มธุรกิจ

<sup>3</sup>กำไรหลักก่อนหักดอกเบี้ย ภาษีเงินได้ค่าเสื่อมราคาและค่าตัดจำหน่าย (Core EBITDA) คือกำไรรวมก่อนหักดอกเบี้ย ภาษีเงินได้ค่าเสื่อมราคาและค่าตัดจำหน่ายตามรายงาน (Reported EBITDA) หักกำไร (ขาดทุน) จากสินค้าคงเหลือ หักรายการพิเศษและรายการที่ยังไม่เริ่มดำเนินงาน

## แผนงานรายจ่ายฝ่ายทุน

บริษัทคาดว่าฐานะทางการเงิน และกระแสเงินสดจากกิจกรรมดำเนินงานของบริษัทจะยังคงความแข็งแกร่งและเพียงพอต่อการลงทุนตามแผนเพื่อเพิ่มโอกาสในการเติบโตในอนาคต

### ตารางที่ 3 โครงการล่าสุดและแผนการเติบโตของธุรกิจรีไซเคิล

โครงการ	กลุ่มธุรกิจ	ปีที่คาดว่าจะเสร็จสิ้น	กำลังการผลิตติดตั้ง (พันตัน)	อัตรากำไรและผลตอบแทน	รายจ่ายฝ่ายทุน (ล้านเหรียญสหรัฐ)
Olympus Cost Transformation Program	Corporate and all business segments	ปี 2563-2566	n/a	EBITDA ~582 ล้านเหรียญสหรัฐ	~600
Corpus Christi PET/PTA	Integrated PET	ปี 2566-2567	PET: 367 พันตันต่อปี PTA: 433 พันตันต่อปี	Double digit ROCE	700-800 (สิ้นสุด ณ เดือนกันยายน 2563: 420)
Recycling projects	PET recycling	ปี 2563-2566	~600 พันตันต่อปี	ROCE 12-14%	700-800

<sup>1</sup> เสร็จสิ้นการเข้าซื้อสินทรัพย์ของ Huntsman เมื่อวันที่ 3 มกราคม ปี 2563 รวมรายจ่ายทั้งสิ้น 2 พันล้านเหรียญสหรัฐ

<sup>2</sup> Gas Cracker (IVOL) เริ่มดำเนินงานเชิงพาณิชย์วันที่ 31 มกราคม ปี 2563 รายจ่ายเพื่อการได้มาของสินทรัพย์ทั้งสิ้น ประมาณ 1 พันล้านเหรียญสหรัฐ

## แผนงานเชิงกลยุทธ์ที่สำคัญในอนาคต

บริษัทยังคงมุ่งมั่นในเป้าหมายทางการเงินที่จะเพิ่ม ROCE ในกลุ่มธุรกิจหลักให้เป็นเลขสองหลักภายในปี 2566; มีผลตอบแทนจากการลงทุนโดยรวมอยู่ในลำดับต้นๆเมื่อเทียบกับคู่แข่ง และมีกระแสเงินสดที่แข็งแกร่งตลอดทั้งวงจรธุรกิจ ดังที่ได้แสดงใน Capital Markets days เมื่อเดือนกุมภาพันธ์ 2563

ในเส้นทางเพื่อไปถึงเป้าหมายที่ตั้งไว้ นั้น บริษัทให้คำมั่นใน

- การพัฒนาโปรแกรมต้นทุน ผ่านโครงการ Olympus ซึ่งคาดว่าจะช่วยประหยัดต้นทุน 582 ล้านเหรียญสหรัฐภายในปี 2566
- การบริหารสินทรัพย์ให้มีศักยภาพเต็มที่ ด้วยรายได้ที่แข็งแกร่งและอัตรากำไรที่เติบโตในผลิตภัณฑ์ PET IOD และ Fibers ผ่านความเป็นเลิศด้านการดำเนินงานเชิงพาณิชย์
- การเติบโตอย่างต่อเนื่อง พัฒนาเครื่องมือใหม่ๆ เพื่อการเติบโตในอนาคต
- การเป็นผู้นำด้านผลิตภัณฑ์รีไซเคิล ในฐานะผู้เล่นอันดับ 1 ในธุรกิจรีไซเคิล PET และผู้สร้างระบบเศรษฐกิจหมุนเวียนในผลิตภัณฑ์ PET
- การพัฒนาความเป็นผู้นำ ด้วยการวางตำแหน่งผู้นำรุ่นถัดไปและระบบการบริหารจัดการผู้ที่มีความสามารถ ซึ่งได้รับการยอมรับว่าดีที่สุดใน

### การคาดการณ์ถึงแนวโน้มธุรกิจ

การนำเสนอที่มีข้อความที่มีลักษณะเป็นการคาดการณ์ของบริษัทที่เกี่ยวข้องกับเหตุการณ์ในอนาคต ซึ่งมีความเสี่ยงและความไม่แน่นอนอย่างมีสาระสำคัญ ข้อความทั้งหมดที่นอกเหนือไปจากข้อเท็จจริงในอดีต สถานะการเงินและผลประกอบการในอนาคต กลยุทธ์ แผนการดำเนินงาน วัตถุประสงค์ เป้าหมาย การปรับตัวในอนาคตของสถานการณ์ตลาดที่บริษัทดำเนินการอยู่หรือมองหาโอกาสที่จะเข้าไปมีส่วนร่วม รวมทั้งข้อความที่อยู่ก่อนหน้าหรือตามหลังหรือมีการใช้ถ้อยคำว่า “ตั้งเป้า” “เชื่อว่า” “คาดการณ์ว่า” “มุ่งหมาย” “ตั้งใจ” “จะ” “อาจจะ” “คาดหวัง” “มีแผนจะ” “ประมาณการ” “คาดหมายว่า” หรือถ้อยคำอื่นที่มีความหมายเช่นเดียวกันนี้ นับเป็นข้อความที่มีลักษณะเป็นการคาดการณ์ในอนาคต

ข้อความที่มีลักษณะเป็นการคาดการณ์ในอนาคตดังกล่าวมีความเสี่ยงทั้งที่รับรู้และยังไม่รับรู้ มีความไม่แน่นอน และปัจจัยสำคัญอื่นๆที่บริษัทไม่สามารถควบคุมได้ ซึ่งอาจส่งผลให้ผลประกอบการหรือผลการดำเนินงานจริงที่จะเกิดขึ้นในอนาคตมีความแตกต่างอย่างมีนัยสำคัญจากการประมาณการจากข้อมูลที่ปรากฏอยู่ในข้อความที่มีลักษณะเป็นการคาดการณ์ในอนาคต นอกจากนี้ข้อความดังกล่าวตั้งอยู่บนสมมติฐานและการประมาณการที่เกี่ยวข้องกับกลยุทธ์ทางธุรกิจทั้งในปัจจุบันและอนาคตของบริษัท รวมทั้งสิ่งแวดล้อมในอนาคตที่บริษัทดำเนินการอยู่ และมีได้เป็นการรับรองผลประกอบการในอนาคตของบริษัทต่ออย่างใดประมาณการปี 2562 และ 2563 ประเมินโดยใช้ผลการดำเนินงานในปี 2560-2561 เป็นฐาน และการคาดการณ์ของผู้บริหาร การคาดการณ์ปริมาณการผลิตมาจากการคาดการณ์ปริมาณการผลิตของสินทรัพย์ที่มีอยู่เดิมและสินทรัพย์ใหม่ ได้ประกาศแล้ว ทำสัญญาแล้ว หรือที่ได้วางแผนไว้

การคาดการณ์ถึงแนวโน้มธุรกิจที่กล่าวถึง เป็นข้อมูล ณ วันที่ตามรายงานนี้เท่านั้น ซึ่งบริษัทไม่มีความรับผิดชอบหรือผูกมัดใดๆ ที่จะแก้ไข ปรับเปลี่ยน หรือปรับปรุงข้อมูลให้ตรงตามสถานการณ์ที่อาจเกิดขึ้นในอนาคต ทั้งนี้ บริษัทไม่ได้นำเสนอ รับประกัน หรือประมาณการว่าผลประกอบการจากการคาดการณ์ตามแนวโน้มธุรกิจจะเกิดขึ้นจริง

### คำจำกัดความ

กำไรหลักก่อนหักดอกเบี้ย ภาษีเงินได้ ค่าเสื่อมราคา และค่าตัดจำหน่าย (Core EBITDA) ได้หักรายการกำไร ขาดทุนจากสินค้าคงเหลือออกจากกำไรก่อนหักดอกเบี้ย ภาษีเงินได้ ค่าเสื่อมราคา และค่าตัดจำหน่ายที่รายงานไว้ (Reported EBITDA) หักรายการพิเศษและรายการที่ยังไม่เริ่มดำเนินงาน

รายการกำไร/ขาดทุนจากสินค้าคงเหลือ เกิดจากราคาของวัตถุดิบและสินค้าคงเหลือที่เปลี่ยนแปลงจากสิ้นงวดที่แล้วจนถึงสิ้นงวดปัจจุบัน กำไรในสินค้าคงเหลือจะทำให้ต้นทุนขายลดลง และขาดทุนจากสินค้าคงเหลือจะทำให้ต้นทุนขายเพิ่มขึ้น ทั้งนี้ ไม่รวมถึงการลดราคาขายระหว่างกันของกลุ่มธุรกิจ Feedstock ให้กับกลุ่มธุรกิจ PET จากการประหยัต้นทุนขนส่ง ซึ่งไม่ส่งผลกระทบต่อ EBITDA ของภูมิภาค และ EBITDA โดยรวมของบริษัท

กำไรสุทธิหลัก คือ กำไรสุทธิตามรายงานหักด้วยรายการพิเศษ และ กำไรจากกำไร (ขาดทุน) ในสินค้าคงเหลือ

หนี้สินจากการดำเนินงานสุทธิ เท่ากับ หนี้สินสุทธิ (หนี้สินรวมหักด้วยเงินสดและเงินสดภายใต้การดำเนินงาน) หักด้วยจำนวนเงินที่ใช้ไปในโครงการ ซึ่งอยู่ภายใต้การก่อสร้าง และยังไม่เริ่มสร้างกำไรให้กับบริษัท

การเติบโตจากภายใน จำนวนจากการเปลี่ยนแปลงของปริมาณการผลิตของผลิตภัณฑ์ในเกณฑ์ที่เปรียบเทียบได้

### ข้อสังเกต

บริษัทเสนอแนะให้นักลงทุนควรอ่านรายงานคำอธิบายและบทวิเคราะห์ของฝ่ายจัดการควบคู่กับงบการเงินเพื่อให้ได้ข้อมูลที่เข้าใจได้มากขึ้น

ข้อมูลทางการเงินรวมภายหลังการดีดรายการระหว่างกันในบริษัทในกลุ่ม (หรือระหว่างกลุ่มธุรกิจ) ทำให้อาจไม่เท่ากับยอดรวมของแต่ละส่วนธุรกิจ

ธุรกิจห่วงโซ่มูลค่าของโพลีเอสเตอร์ โดยทั่วไปมีการซื้อขายในรูปดอลลาร์สหรัฐ ดังนั้นบริษัทจึงนำเสนอข้อมูลโดยการแปลงค่าเป็นเงินดอลลาร์สหรัฐ บริษัทจัดทำรายงานทางการเงินในรูปเงินบาท และข้อมูลที่แนบมาต่อไปนี้เป็นส่วนสำคัญของรายงานฉบับนี้ ข้อมูลที่แนบมารายงานถึงผลประกอบการที่ตรวจสอบแล้ว ในรูปเงินบาท และมีการแปลงค่าเป็นเงินดอลลาร์สหรัฐที่อัตราแลกเปลี่ยนถัวเฉลี่ยและอัตราปิดขึ้นอยู่กับรายการ ผู้อ่านพึงยึดผลประกอบการในรูปเงินบาทเป็นหลัก

บริษัทได้แสดงบทวิเคราะห์ใน MD&A โดยใช้สกุลเงินเหรียญสหรัฐ เนื่องจากบริษัทเชื่อว่าสกุลเงินเหรียญสหรัฐสามารถอธิบายได้ชัดเจนกว่า อย่างไรก็ตามได้มีการแสดงตัวเลขในสกุลเงินไทยบาทในส่วนหนึ่ง ทั้งนี้ผู้อ่านควรยึดตามสกุลเงินไทยบาทเป็นหลัก

## ภาคผนวก

### รายชื่อตาราง

<b>ตารางที่ 1</b>	ตัวเลขทางการเงินหลักของบริษัท	2
<b>ตารางที่ 2</b>	ผลประกอบการตามส่วนธุรกิจ (กลุ่มธุรกิจใหม่)	9
<b>ตารางที่ 3</b>	โครงการล่าสุดและแผนการเติบโตของธุรกิจรีไซเคิล	10
<b>ตารางที่ 4</b>	รายงานกำไรหลักหลังหักภาษีและส่วนได้เสียที่ไม่มีอำนาจควบคุมไปยังกำไรสุทธิ	13
<b>ตารางที่ 5</b>	งบกระแสเงินสด	13
<b>ตารางที่ 6</b>	โครงสร้างหนี้สิน	14
<b>ตารางที่ 7</b>	งบกำไรขาดทุนรวมของบริษัท	15
<b>ตารางที่ 8</b>	งบแสดงฐานะการเงินรวมของบริษัท	16

### รายการรูปภาพ

<b>รูปภาพที่ 1</b>	แสดงการชำระคืนเงินกู้ยืมระยะยาวและหุ้นกู้	14
--------------------	---	----

### ตารางที่ 4 รายงานกำไรหลักหลังหักภาษีและส่วนได้เสียที่ไม่มีอำนาจควบคุมไปยังกำไรสุทธิ

ล้านเหรียญสหรัฐ (ยกเว้นที่ระบุไว้เป็นอย่างอื่น)	ไตรมาสที่ 3	ไตรมาสที่ 2	ไตรมาสที่ 3	ไตรมาสที่ 3	ไตรมาสที่ 3	เก้าเดือน	เก้าเดือน	เก้าเดือน
	ปี 2563	ปี 2563	ปี 2562	ปี 2563 (เปรียบเทียบ) QoQ%	ปี 2563 (เปรียบเทียบ) YoY%	ปี 2563	ปี 2562	(เปรียบเทียบ) YoY%
กำไรสุทธิหลังหักภาษีเงินได้ และส่วนได้เสียที่ไม่มีอำนาจควบคุม(Core Net Profit after Tax and NCI)	26	82	92	(69)%	(72)%	158	378	(58)%
กำไร/ (ขาดทุน) จากสินค้าคงเหลือ	8	(103)	(67)			(205)	(198)	(3)%
ภาษีเงินได้จากกำไร/(ขาดทุน)จากสินค้าคงเหลือ	(3)	26	9			49	24	104%
กำไรสุทธิก่อนหักรายการพิเศษ	31	5	34	558%	(8)%	2	205	(99)%
บวก: รายการพิเศษ รายได้/ (ค่าใช้จ่าย)	(19)	(0)	(7)		(182)%	33	11	187%
ค่าใช้จ่ายจากการเข้าซื้อกิจการ และ								
ค่าใช้จ่ายก่อนเริ่มดำเนินงาน	(10)	(8)	(7)	(24)%	(45)%	(21)	(19)	(12)%
กำไรจากการต่อรองราคาซื้อจากการเข้าซื้อกิจการ, ขาดทุนจากการ								
ค้ายและ ค่าใช้จ่ายในการศึกษาโครงการ (สุทธิ) <sup>1</sup>	(9)	(1)	1	(1,214)%		52	26	99%
รายการพิเศษ รายได้/ (ค่าใช้จ่าย) อื่น	(0)	9	(0)		1%	2	4	(57)%
= กำไรสุทธิหลังหักภาษีเงินได้ และส่วนได้เสียที่ไม่มีอำนาจควบคุม (Net Profit after Tax and NCI)	12	5	27	160%	(55)%	35	216	(84)%

\*ตัวเลขทางการเงินหลักในไตรมาสที่ 2 ปี 2562 ไม่รวม IRSL , แต่รวมในตัวเลขทางการเงินหลักในไตรมาสที่ 3 ปี 2562

<sup>1</sup>กำไรจากการต่อรองราคาซื้อจากการเข้าซื้อกิจการถูกรับรู้เมื่อการเข้าซื้อกิจการเสร็จสิ้นเป็นไปตามมาตรฐานการบัญชีไทย

### ตารางที่ 5 งบกระแสเงินสด

ล้านเหรียญสหรัฐ (ยกเว้นที่ระบุไว้เป็นอย่างอื่น)	ไตรมาสที่ 3	ไตรมาสที่ 2	ไตรมาสที่ 3	ไตรมาสที่ 3	ไตรมาสที่ 3	เก้าเดือน	เก้าเดือน	เก้าเดือน
	ปี 2563	ปี 2563	ปี 2562	ปี 2563 (เปรียบเทียบ) QoQ%	ปี 2563 (เปรียบเทียบ) YoY%	ปี 2563	ปี 2562	(เปรียบเทียบ) YoY%
Core EBITDA	251	305	281	(18)%	(11)%	859	946	(9)%
เงินทุนหมุนเวียนสุทธิและอื่น ๆ <sup>1</sup>	112	9	128	1,194%	(12)%	162	196	(18)%
ภาษีจ่าย	(8)	(13)	(4)	39%	(118)%	(26)	(92)	71%
กระแสเงินสดจากกิจกรรมดำเนินงาน	354	300	405	18%	(12)%	994	1,051	(5)%
รายจ่ายฝ่ายทุนเพื่อการขยายกำลังการผลิตและ								
การลงทุนใหม่ <sup>2</sup>	(74)	(64)	(211)	(15)%	65%	(2,054)	(626)	(228)%
เงินทุนหมุนเวียนสุทธิสำหรับเข้าซื้อ/ขายสินทรัพย์	-	(2)	37	100%	(100)%	(149)	(104)	(43)%
รายจ่ายฝ่ายทุนเพื่อการบำรุงรักษา	(44)	(48)	(42)	7%	(6)%	(227)	(141)	(61)%
กระแสเงินสดหลังการใช้จ่ายตามกลยุทธ์	236	186	189	27%	25%	(1,436)	180	(896)%
ต้นทุนทางการเงินสุทธิ	(38)	(72)	(16)	47%	(134)%	(186)	(121)	(53)%
เงินปันผลจ่ายและดอกเบี้ยจ่ายสำหรับหุ้นผู้ถือหุ้นที่มีลักษณะคล้ายทุน	(41)	(69)	(74)	41%	45%	(117)	(218)	47%
เงินสดรับจากหุ้นผู้ถือหุ้นที่มีลักษณะคล้ายทุน	-	-	-			22	-	
(เพิ่มขึ้น) ลดลงในหนี้สินสุทธิตามเกณฑ์เงินสด <sup>3</sup>	157	45	100	251%	58%	(1,716)	(159)	(977)%

\*ตัวเลขทางการเงินหลักในไตรมาสที่ 2 ปี 2562 ไม่รวม IRSL , แต่รวมในตัวเลขทางการเงินหลักในไตรมาสที่ 3 ปี 2562

<sup>1</sup>รวมกำไร (ขาดทุน) จากสินค้าคงเหลือ

<sup>2</sup>รวมเงินที่ได้รับสุทธิจากการขายที่ดิน อาคาร และอุปกรณ์ และเงินลงทุนระยะยาวอื่น ๆ และ หนี้สินจากการเข้าซื้อกิจการ

<sup>3</sup>รวมผลกระทบจากอัตราแลกเปลี่ยนของเงินตราต่างประเทศสิ้นงวดและของหนี้สินสุทธิที่เปลี่ยนแปลงไประหว่างงวด ซึ่งอาจแตกต่างกับการเพิ่มขึ้นหรือลดลงของหนี้สินสุทธิในงบแสดงฐานะทางการเงิน

## ตารางที่ 6 โครงสร้างหนี้สิน

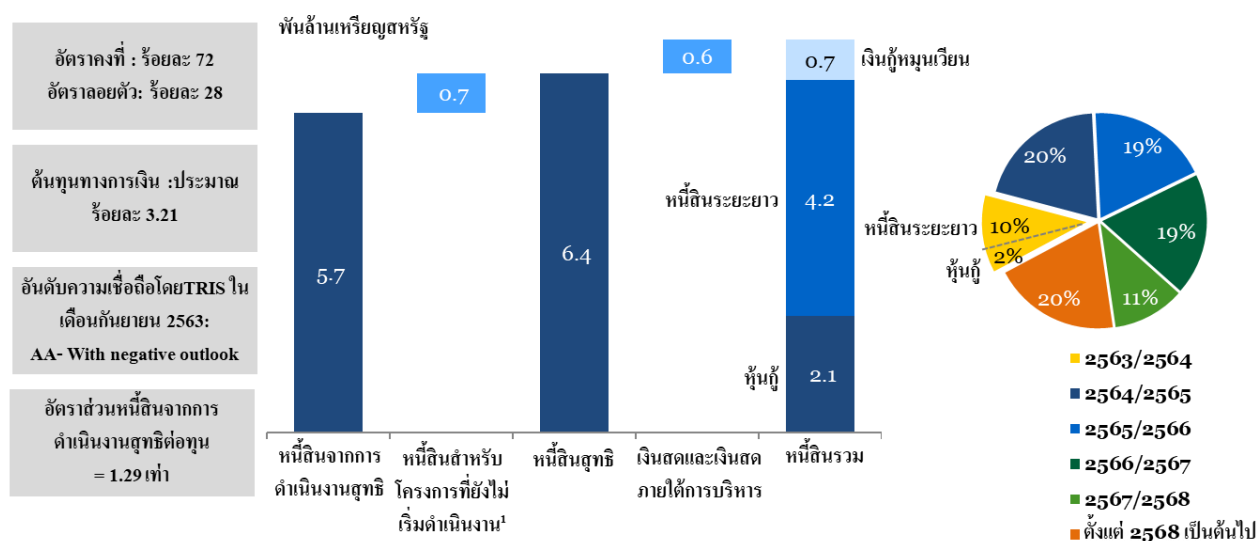
ด้านเหรียญสหรัฐ (ยกเว้นที่ระบุไว้เป็นอย่างอื่น)	30 กันยายน 2563	31 ธันวาคม 2562
<b>หนี้สินรวม</b>	<b>6,987</b>	<b>4,873</b>
เงินเบิกเกินบัญชีธนาคารและเงินกู้ยืมระยะสั้น	746	1,007
เงินกู้ยืมระยะยาวที่ถึงกำหนดชำระภายในหนึ่งปี (Current portion)	596	204
หุ้นกู้ที่ถึงกำหนดชำระภายในหนึ่งปี (Current portion)	146	136
เงินกู้ยืมระยะยาว (Non-current portion)	3,572	1,434
หุ้นกู้ (Non-current portion)	1,926	2,091
<b>เงินสด และเงินสดภายใต้การบริหาร</b>	<b>612</b>	<b>353</b>
เงินสดและรายการเทียบเท่าเงินสด	599	346
เงินลงทุนระยะสั้นและเงินให้กู้ยืม	13	7
<b>หนี้สินสุทธิ</b>	<b>6,375</b>	<b>4,520</b>
หนี้สินสำหรับโครงการที่ยังไม่เริ่มดำเนินงาน (Project Debt)	725	1,481
<b>หนี้สินจากการดำเนินงานสุทธิ<sup>1</sup></b>	<b>5,649</b>	<b>3,039</b>
อัตราส่วนหนี้สินสุทธิต่อทุน (เท่า)	1.46	0.99
อัตราส่วนหนี้สินจากการดำเนินงานสุทธิต่อทุน (เท่า)	1.29	0.66
หนี้สินที่มีอัตราดอกเบี้ยคงที่ (%)	72%	62%
การจัดอันดับความน่าเชื่อถือ โดย TRIS	AA-	AA-

\*ตัวเลขทางการเงินหลักในไตรมาสที่ 2 ปี 2562 ไม่รวม IRSL, แต่รวมในตัวเลขทางการเงินหลักในไตรมาสที่ 3 ปี 2562

<sup>1</sup>หนี้สินในการดำเนินงานสุทธิ ซึ่งไม่รวมหนี้สินของโครงการลงทุนที่ยังไม่ก่อให้เกิดรายได้และกำไรแก่กิจการ

## รูปภาพที่ 1 แสดงการชำระคืนเงินกู้ยืมระยะยาวและหุ้นกู้

ตารางแสดงการชำระคืนหนี้ ณ วันที่ 30 กันยายน 2563



<sup>1</sup>รวมหนี้สินจากโครงการต่างๆซึ่งอยู่ระหว่างดำเนินงานและยังไม่ก่อให้เกิดรายได้แก่กิจการ ณ ปัจจุบัน

## ตารางที่ 7 งบกำไรขาดทุนรวมของบริษัท

หน่วย : ล้านบาท	ไตรมาสที่ 3 ปี 2563	ไตรมาสที่ 2 ปี 2563	ไตรมาสที่ 3 ปี 2562	ไตรมาสที่ 3 ปี 2563 (เปรียบเทียบ) QoQ%	ไตรมาสที่ 3 ปี 2563 (เปรียบเทียบ) YoY%	เก้าเดือน ปี 2563	เก้าเดือน ปี 2562	เก้าเดือน (เปรียบเทียบ) YoY%
<b>รายงานทางการเงิน</b>								
รายได้จากการขาย	81,019	75,010	84,478	8%	(4)%	248,053	275,184	(10)%
รายได้(ค่าใช้จ่าย)อื่นสุทธิ <sup>1</sup>	586	628	306	(7)%	92%	1,929	1,296	49%
รายได้รวม	81,605	75,638	84,784	8%	(4)%	249,982	276,480	(10)%
ต้นทุนขาย <sup>2</sup>	69,170	65,950	74,229	5%	(7)%	216,421	240,052	(10)%
กำไรขั้นต้น	<b>12,435</b>	<b>9,688</b>	<b>10,555</b>	<b>28%</b>	<b>18%</b>	<b>33,561</b>	<b>36,428</b>	<b>(8)%</b>
ค่าใช้จ่ายในการขายและบริหาร <sup>2</sup>	9,617	8,763	8,121	10%	18%	28,271	25,201	12%
กำไร(ขาดทุน)จากอัตราแลกเปลี่ยน	278	277	(290)	0%		193	(370)	152%
<b>EBITDA</b>	<b>8,124</b>	<b>6,431</b>	<b>6,419</b>	<b>26%</b>	<b>27%</b>	<b>20,620</b>	<b>23,427</b>	<b>(12)%</b>
ค่าเสื่อมราคาและค่าตัดจำหน่าย	5,028	5,228	4,275	(4)%	18%	15,137	12,571	20%
กำไรจากการดำเนินงาน	<b>3,095</b>	<b>1,203</b>	<b>2,144</b>	<b>157%</b>	<b>44%</b>	<b>5,483</b>	<b>10,857</b>	<b>(49)%</b>
ส่วนแบ่งกำไรจากกิจการร่วมทุน	42	66	(5)	(36)%		122	(10)	1,272%
รายการพิเศษ รายได้ / (ค่าใช้จ่าย) <sup>3</sup>	(608)	14	(218)		(179)%	1,037	359	189%
ดอกเบี้ยสุทธิ	(1,853)	(1,693)	(1,307)	(9)%	(42)%	(5,686)	(4,141)	(37)%
<b>กำไร(ขาดทุน)ก่อนภาษีเงินได้</b>	<b>676</b>	<b>(411)</b>	<b>615</b>	<b>10%</b>	<b>956</b>	<b>7,065</b>	<b>(86)%</b>	
ภาษีเงินได้	188	(570)	23		699%	(238)	569	(142)%
ภาษีเงินได้(รายได้)	295	451	304	(35)%	(3)%	1,308	795	65%
ภาษีเงินได้รอการตัดบัญชี(รายได้)	(107)	(1,022)	(281)	89%	62%	(1,546)	(226)	(583)%
กำไร(ขาดทุน)สำหรับงวด	<b>489</b>	<b>160</b>	<b>591</b>	<b>206%</b>	<b>(17)%</b>	<b>1,194</b>	<b>6,496</b>	<b>(82)%</b>
ส่วนได้เสียที่ไม่มีอำนาจควบคุม	109	6	(202)	1,637%		90	(272)	133%
กำไรสุทธิหลังหักส่วนได้เสียที่ไม่มีอำนาจควบคุม	<b>380</b>	<b>154</b>	<b>793</b>	<b>148%</b>	<b>(52)%</b>	<b>1,104</b>	<b>6,768</b>	<b>(84)%</b>
ดอกเบี้ยจ่ายสำหรับส่วนได้เสียที่มีลักษณะคล้ายหุ้น <sup>4</sup>	(189)	(187)	(265)	(1)%	29%	(560)	(785)	29%
กำไรสุทธิหลังหักส่วนได้เสียที่ไม่มีอำนาจควบคุมและดอกเบี้ยจ่ายสำหรับหุ้นกู้	<b>191</b>	<b>(33)</b>	<b>528</b>		<b>(64)%</b>	<b>544</b>	<b>5,982</b>	<b>(91)%</b>
จำนวนหุ้น (ล้านหุ้น)	5,615	5,615	5,615	0%	0%	5,615	5,615	0%
กำไรต่อหุ้น (บาท)	<b>0.03</b>	<b>(0.01)</b>	<b>0.09</b>	<b>+0.04</b>	<b>(0.06)</b>	<b>0.10</b>	<b>1.07</b>	<b>(0.97)</b>
<b>ข้อมูลหลักทางการเงิน</b>								
EBITDA	8,124	6,431	6,419	26%	27%	20,620	23,427	(12)%
หัก: กำไร(ขาดทุน) จากสินค้าคงเหลือ	281	(3,291)	(2,174)			(6,446)	(6,189)	(4)%
<b>Core EBITDA</b>	<b>7,842</b>	<b>9,722</b>	<b>8,593</b>	<b>(19)%</b>	<b>(9)%</b>	<b>27,066</b>	<b>29,616</b>	<b>(9)%</b>
กำไรสุทธิหลังหักส่วนได้เสียที่ไม่มีอำนาจควบคุม	380	154	793	148%	(52)%	1,104	6,768	(84)%
หัก: กำไร(ขาดทุน) จากสินค้าคงเหลือ-หลังปรับปรุงด้วยภาษี	188	(2,470)	(1,767)			(4,903)	(5,438)	10%
หัก: รายการพิเศษ รายได้ / (ค่าใช้จ่าย)	(608)	14	(218)		(179)%	1,037	359	189%
กำไรสุทธิหลังหักส่วนได้เสียที่ไม่มีอำนาจควบคุม	<b>800</b>	<b>2,609</b>	<b>2,778</b>	<b>(69)%</b>	<b>(71)%</b>	<b>4,971</b>	<b>11,847</b>	<b>(58)%</b>
ดอกเบี้ยจ่ายสำหรับหุ้นกู้คล้ายสิทธิที่มีลักษณะคล้ายหุ้น <sup>4</sup>	(189)	(187)	(265)	(1)%	29%	(560)	(785)	29%
กำไรสุทธิหลังหักส่วนได้เสียที่ไม่มีอำนาจควบคุมและดอกเบี้ยจ่ายสำหรับหุ้นกู้	<b>611</b>	<b>2,422</b>	<b>2,513</b>	<b>(75)%</b>	<b>(76)%</b>	<b>4,411</b>	<b>11,061</b>	<b>(60)%</b>
กำไรหลังหักหุ้น (บาท)	<b>0.11</b>	<b>0.43</b>	<b>0.45</b>	<b>(0.32)</b>	<b>(0.34)</b>	<b>0.79</b>	<b>1.97</b>	<b>(1.18)</b>
ผลตอบแทนหลักจากการใช้เงินลงทุนสุทธิ(%) <sup>5</sup>								
(ก่อนรวมเงินลงทุนในกิจการร่วมทุน และคิดกำไรจากกิจการที่เข้าซื้อแบบเต็มปี)	3.6%	5.7%	7.5%	(2) ppt.	(4) ppt.	5.0%	9.8%	(5) ppt.

\*ตัวเลขทางการเงินหลักในไตรมาสที่ 2 ปี 2562 ไม่รวม IRSL, แต่รวมในตัวเลขทางการเงินหลักในไตรมาสที่ 3 ปี 2562

<sup>1</sup> การจัดการประเภทภายในของบริษัท และรวมเงินประกันชดเชยการสูญเสียรายได้เนื่องจากธุรกิจหยุดชะงัก

<sup>2</sup> การจัดการประเภทภายในของบริษัท และรวมค่าเสื่อมราคาและค่าตัดจำหน่าย

<sup>3</sup> การจัดการประเภทภายในของบริษัท และรวมรายการพิเศษ ประกอบด้วยกำไรจากการต่อราคาซื้อจากการเข้าซื้อกิจการ ค่าใช้จ่ายจากการเข้าซื้อกิจการ ค่าใช้จ่ายก่อนเริ่มดำเนินงาน

<sup>4</sup> ดอกเบี้ยจ่ายสุทธิจากภาษีเงินได้ของหุ้นกู้คล้ายสิทธิที่มีลักษณะคล้ายหุ้น จำนวน 15 พันล้านบาท

<sup>5</sup> วิกฤติการณ์ทางการเงินที่เพิ่งเข้าซื้อแบบเต็มปี ในการคำนวณ ROCE % เพื่อการนำเสนอข้อมูลอย่างเหมาะสม นอกจากนี้ ตัวเลขทางการเงินในอดีตถูกคำนวณด้วยวิธีเดียวกัน การคำนวณ ROCE% โดยใช้สกุลเงินไทยบาท ซึ่งไม่เท่ากับที่แสดงในรูปภาพอื่นๆ เนื่องจากคำนวณโดยใช้สกุลดอลลาร์สหรัฐ



## ตารางที่ 8 งบแสดงฐานะการเงินรวมของบริษัท

หน่วย : ล้านบาท	30 กันยายน 2563	31 ธันวาคม 2562	เปรียบเทียบ
<b>สินทรัพย์</b>			
เงินสดและรายการเทียบเท่าเงินสด	19,143	10,454	83%
ลูกหนี้การค้า	32,849	34,305	(4)%
สินค้าคงเหลือ	54,876	62,165	(12)%
สินทรัพย์หมุนเวียนอื่น	12,662	11,833	7%
<b>รวมสินทรัพย์หมุนเวียน</b>	<b>119,531</b>	<b>118,757</b>	<b>1%</b>
เงินลงทุน	2,912	2,492	17%
ที่ดิน อาคารและอุปกรณ์	273,643	212,423	29%
สิทธิการใช้สินทรัพย์ (ROU)	12,231	-	-
สินทรัพย์ไม่มีตัวตน	47,876	39,415	21%
สินทรัพย์ภายใต้การควบคุม	2,404	2,322	4%
สินทรัพย์ไม่หมุนเวียนอื่น	3,112	5,159	(40)%
<b>รวมสินทรัพย์</b>	<b>461,709</b>	<b>380,568</b>	<b>21%</b>
<b>หนี้สิน</b>			
เงินเบิกเกินบัญชีธนาคารและเงินกู้ยืมระยะสั้น	23,623	30,379	(22)%
เจ้าหนี้การค้า	53,816	57,173	(6)%
เงินกู้ยืมระยะยาวที่กำหนดชำระภายในหนึ่งปี	17,121	6,033	184%
หุ้นกู้ที่กำหนดชำระภายในหนึ่งปี	4,629	4,108	13%
หนี้สินตามสัญญาเช่าการเงินที่ถึงกำหนดชำระภายในหนึ่งปี	1,736	130	1,236%
หนี้สินหมุนเวียนอื่น	21,005	15,167	38%
<b>รวมหนี้สินหมุนเวียน</b>	<b>121,930</b>	<b>112,991</b>	<b>8%</b>
เงินกู้ยืมระยะยาวจากสถาบันการเงิน	103,814	42,551	144%
หุ้นกู้	60,984	63,060	(3)%
หนี้สินตามสัญญาเช่าการเงิน	9,271	689	1,245%
หนี้สินภายใต้การควบคุม	16,099	17,010	(5)%
หนี้สินไม่หมุนเวียนอื่น	11,070	6,100	81%
<b>รวมหนี้สิน</b>	<b>323,168</b>	<b>242,401</b>	<b>33%</b>
<b>ส่วนของผู้ถือหุ้น</b>			
ทุนที่ออกและชำระแล้ว	5,615	5,615	0%
ส่วนเกินมูลค่าหุ้น	60,331	60,331	0%
กำไรสะสมที่ยังไม่ได้จัดสรรและสำรองอื่นๆ	48,275	49,540	(3)%
<b>รวมส่วนของผู้ถือหุ้นของบริษัทใหญ่</b>	<b>114,221</b>	<b>115,486</b>	<b>(1)%</b>
หุ้นกู้ด้อยสิทธิที่มีลักษณะคล้ายทุน	14,905	14,226	5%
<b>รวมส่วนของบริษัทใหญ่</b>	<b>129,126</b>	<b>129,712</b>	<b>(0)%</b>
ส่วนได้เสียที่ไม่มีอำนาจควบคุม	9,414	8,455	11%
<b>รวมส่วนของผู้ถือหุ้น</b>	<b>138,540</b>	<b>138,167</b>	<b>0%</b>
<b>รวมหนี้สินและส่วนของผู้ถือหุ้น</b>	<b>461,709</b>	<b>380,568</b>	<b>21%</b>

## *IVL Investor Relations Contacts*

ir@indorama.net

+662 661 6661 Ext: 134