



**บริษัท แอล เอช ไฟแนนซ์เซียล กรุ๊ป จำกัด (มหาชน)**  
**คำอธิบายและการวิเคราะห์ฐานะการเงินและผลการดำเนินงาน**  
**สำหรับงวดไตรมาสที่ 2 สิ้นสุดวันที่ 30 มิถุนายน 2564**

(รายงานฉบับนี้เป็นคำอธิบายการเปลี่ยนแปลงที่สำคัญในงบการเงินรวมทั้งยังไม่ได้สอบทานและที่ยังไม่ได้ตรวจสอบโดยผู้สอบบัญชีรับอนุญาต)

### ภาพรวมการประกอบธุรกิจ

บริษัท แอล เอช ไฟแนนซ์เซียล กรุ๊ป จำกัด (มหาชน) เป็นบริษัทแม่ของกลุ่มธุรกิจทางการเงิน ประกอบธุรกิจการถือหุ้นในบริษัทอื่นโดยไม่ได้ทำธุรกิจของตนเอง (Non-Operating Holding Company) ปัจจุบันกลุ่มธุรกิจทางการเงิน ประกอบด้วย

- บริษัท แอล เอช ไฟแนนซ์เซียล กรุ๊ป จำกัด (มหาชน)
- ธนาคารแลนด์ แอนด์ เฮาส์ จำกัด (มหาชน)
- บริษัทหลักทรัพย์จัดการกองทุน แลนด์ แอนด์ เฮาส์ จำกัด
- บริษัทหลักทรัพย์ แลนด์ แอนด์ เฮาส์ จำกัด (มหาชน)
- บริษัท แลนด์ แอนด์ เฮาส์ แอควิซิชั่น จำกัด

โครงสร้างกลุ่มธุรกิจทางการเงิน บริษัท แอล เอช ไฟแนนซ์เซียล กรุ๊ป จำกัด (มหาชน)



### การรับรองเป็นสมาชิกแนวร่วมปฏิบัติของภาคเอกชนไทยในการต่อต้านการทุจริต

บริษัท แอล เอช ไฟแนนซ์เซียล กรุ๊ป จำกัด (มหาชน) ธนาคารแลนด์ แอนด์ เฮาส์ จำกัด (มหาชน) และบริษัทหลักทรัพย์จัดการกองทุน แลนด์ แอนด์ เฮาส์ จำกัด ได้รับประกาศนียบัตรรับรองฐานะการเป็นสมาชิกแนวร่วมปฏิบัติของภาคเอกชนไทยในการต่อต้านการทุจริต จากคณะกรรมการแนวร่วมปฏิบัติของภาคเอกชนไทยในการต่อต้านการทุจริต สำหรับบริษัทหลักทรัพย์ แลนด์ แอนด์ เฮาส์ จำกัด (มหาชน) ได้เข้าร่วมลงนามประกาศเจตนารมณ์แนวร่วมปฏิบัติของภาคเอกชนไทยในการต่อต้านการทุจริต

### การรับประกาศนียบัตรด้านการดำเนินธุรกิจด้านสิ่งแวดล้อม สังคม และธรรมาภิบาล

บริษัทได้รับการคัดเลือกจากสถาบันไทยพัฒน์ให้เป็น 1 ใน 100 บริษัทจดทะเบียนที่มีความโดดเด่นในการดำเนินธุรกิจด้านสิ่งแวดล้อม สังคม และธรรมาภิบาล ประจำปี 2564 (Environmental Social and Governance: ESG) หรือที่เรียกว่ากลุ่มหลักทรัพย์ ESG100 ต่อเนื่องเป็นปีที่ 7 และหุ้นของบริษัทได้รับการคัดเลือกให้เข้าอยู่ใน Universe ของกลุ่มหลักทรัพย์ ESG100 ประจำปี 2564

### ผลการประเมินตามโครงการประเมินคุณภาพการจัดประชุมสามัญผู้ถือหุ้น

บริษัทได้รับการประเมินคุณภาพการจัดประชุมสามัญผู้ถือหุ้น ประจำปี 2563 โดยสมาคมส่งเสริมผู้ลงทุนไทย บริษัทได้รับผลคะแนนการประเมินเต็ม 100 คะแนน ต่อเนื่องเป็นปีที่ 8

### ผลการประเมินการกำกับดูแลกิจการที่ดี

บริษัทได้รับการประเมินด้านการกำกับดูแลกิจการที่ดีของบริษัทจดทะเบียน ประจำปี 2563 โดยสมาคมส่งเสริมสถาบันกรรมการบริษัทไทย ซึ่งผลการประเมินบริษัทจัดอยู่ในเกณฑ์ “ดีเลิศ” จำนวนตราสัญลักษณ์ 5 ดวงต่อเนื่องเป็นปีที่ 6

### รางวัล ASEAN CG Scorecard

บริษัทได้รับรางวัล ASEAN CG Scorecard ประจำปี 2562 ในฐานะบริษัทจดทะเบียนไทยที่ได้คะแนน ASEAN CG Scorecard ตั้งแต่ 97.50 คะแนนขึ้นไป ประเภท ASEAN Asset Class PLCs ซึ่งเป็นหนึ่งในบริษัทจดทะเบียนไทยจากทั้งหมด 135 บริษัทของประเทศในกลุ่มอาเซียนที่ได้รับรางวัลนี้ โดยได้รับการสนับสนุนจาก ASEAN Capital Markets Forum (ACMF) ซึ่งเป็นการรวมกลุ่มกันของหน่วยงานกำกับดูแลในภูมิภาคอาเซียน โดยมีเป้าหมายเพื่อยกระดับคุณภาพการกำกับดูแลการดำเนินธุรกิจของบริษัทจดทะเบียนในอาเซียนให้ทัดเทียมมาตรฐานสากล

### การรับมอบประกาศเกียรติคุณ (Sustainability Disclosure Recognition)

บริษัทได้รับประกาศเกียรติคุณ (Sustainability Disclosure Recognition) ประจำปี 2563 โดยสถาบันไทยพัฒน์ รางวัลดังกล่าวพิจารณาจากการเปิดเผยข้อมูลด้านความยั่งยืนด้าน ESG ของบริษัทที่เป็นประโยชน์ต่อกลุ่มผู้มีส่วนได้ส่วนเสียในรูปแบบการจัดทำรายงานการพัฒนาธุรกิจอย่างยั่งยืน ทั้งนี้ เพื่อยกระดับการเปิดเผยข้อมูลด้านความยั่งยืนที่เป็นประโยชน์ต่อกลุ่มผู้มีส่วนได้เสีย และตอบสนองต่อเป้าหมายการพัฒนาที่ยั่งยืน (SDGs) เป้าหมายที่ 12.6 ร่วมกัน

### ภาพรวมเศรษฐกิจและภาวะการแข่งขันของธนาคารพาณิชย์

ไตรมาสที่ 2 ของปี 2564 เศรษฐกิจไทยกลับมาขยายตัวเมื่อเทียบกับระยะเดียวกันของปีก่อน เนื่องจากฐานต่ำจากมาตรการปิดเมืองในช่วงที่มีการระบาดของไวรัสโคโรนาะลอกแรก ประกอบกับไตรมาสนี้มีแรงหนุนจากการใช้จ่ายของภาครัฐ และการส่งออกสินค้าที่ขยายตัวดี

ภาพรวมทั้งปี 2564 ธนาคารแห่งประเทศไทยประเมินเศรษฐกิจไทยมีแนวโน้มขยายตัวร้อยละ 1.8 (ณ เดือนมิถุนายน 2564) ปรับลดลงจากประมาณการเดิมเนื่องจากการระบาดของไวรัสโคโรนาะลอกใหม่ ที่ส่งผลกระทบต่อการทำงานของนักท่องเที่ยวต่างชาติและอุปสงค์ในประเทศ ขณะที่แรงสนับสนุนจากการใช้จ่ายภาครัฐที่สูงขึ้นและการส่งออกสินค้าที่ขยายตัวดีตามเศรษฐกิจของประเทศคู่ค้าสามารถชดเชยผลกระทบได้บางส่วน ทั้งนี้ เศรษฐกิจไทยในระยะข้างหน้ายังเผชิญกับความเสี่ยงจากการระบาดของไวรัสโคโรนาที่ยืดเยื้อและรุนแรงมากขึ้นจนอาจนำไปสู่การยกระดับมาตรการควบคุมการระบาดที่เข้มงวดซึ่งจะมีผลกระทบต่อกิจกรรมทางเศรษฐกิจ การใช้จ่ายของภาคเอกชน และการจ้างงาน

ภาคการธนาคาร ไตรมาสที่ 2 ของปี 2564 เงินฝากและเงินให้สินเชื่อขยายตัวชะลอลง โดยเฉพาะเงินให้สินเชื่อแก่ภาคธุรกิจ ส่วนหนึ่งเป็นผลจากธุรกิจขนาดใหญ่บางส่วนระดมทุนผ่านตราสารหนี้แทนการใช้สินเชื่อ ขณะที่สินเชื่อบุคคลยังขยายตัวซึ่งสะท้อนความต้องการสภาพคล่องของภาคครัวเรือน อย่างไรก็ตาม แม้ระบบธนาคารพาณิชย์จะได้รับผลกระทบจากความผันผวนทางเศรษฐกิจจากการระบาดของไวรัสโคโรนา แต่ระบบธนาคารพาณิชย์ยังมีความเข้มแข็งเนื่องจากการติดตามดูแลสินเชื่ออย่างใกล้ชิด มีเงินกองทุน เงินสำรอง และสภาพคล่องอยู่ในระดับสูง

#### การจัดอันดับเครดิต

บริษัท แอล เอช ไฟแนนซ์เชียล กรุ๊ป จำกัด (มหาชน) ได้รับการจัดอันดับเครดิตองค์กรโดยบริษัท ทริสเรตติ้ง จำกัด อยู่ที่ระดับ “BBB+” แนวโน้มอันดับเครดิต “Stable” หรือ “คงที่”

#### การวิเคราะห์ผลการดำเนินงาน

ผลการดำเนินงานของบริษัทและบริษัทย่อย ไตรมาสที่ 2 ของปี 2564 มีกำไรสุทธิจำนวน 477.5 ล้านบาท ลดลงร้อยละ 14.8 เมื่อเทียบกับไตรมาสที่ 1 ของปี 2564 ที่มีกำไรสุทธิจำนวน 560.5 ล้านบาท เป็นผลจากการลดลงของรายได้ค่าธรรมเนียมและบริการสุทธีย้อยลง 19.9 และผลขาดทุนด้านเครดิตที่คาดว่าจะเกิดขึ้นที่เพิ่มขึ้นร้อยละ 21.2 และลดลงร้อยละ 4.7 เมื่อเทียบกับไตรมาสที่ 2 ของปี 2563 ที่มีกำไรสุทธิจำนวน 500.9 ล้านบาท เป็นผลจากการลดลงของกำไรจากเงินลงทุน

ผลการดำเนินงานของบริษัทและบริษัทย่อย งวด 6 เดือนของปี 2564 มีกำไรสุทธิจำนวน 1,038.0 ล้านบาท ลดลงร้อยละ 21.9 เมื่อเทียบกับงวด 6 เดือนของปี 2563 ที่มีกำไรสุทธิจำนวน 1,329.7 ล้านบาท เป็นผลจากการลดลงของกำไรจากเงินลงทุนและรายได้เงินปันผล และการเพิ่มขึ้นของค่าใช้จ่ายในการดำเนินงานอื่น

### รายได้ดอกเบี้ยสุทธิ

ไตรมาสที่ 2 ของปี 2564 รายได้ดอกเบี้ยสุทธิ มีจำนวน 1,272.0 ล้านบาท เพิ่มขึ้นร้อยละ 3.6 เมื่อเทียบกับไตรมาสที่ 1 ของปี 2564 โดยเป็นการลดลงของต้นทุนทางการเงิน และเพิ่มขึ้นร้อยละ 12.8 เมื่อเทียบกับไตรมาสที่ 2 ของปี 2563 โดยรายได้ดอกเบี้ย มีจำนวน 1,874.5 ล้านบาท ลดลงร้อยละ 4.1 และค่าใช้จ่ายดอกเบี้ย มีจำนวน 602.5 ล้านบาท ลดลงร้อยละ 27.1 เมื่อเทียบกับไตรมาสที่ 2 ของปี 2563

งวด 6 เดือนของปี 2564 รายได้ดอกเบี้ยสุทธิ มีจำนวน 2,500.3 ล้านบาท เพิ่มขึ้นร้อยละ 3.9 เมื่อเทียบกับงวด 6 เดือนของปี 2563 โดยรายได้ดอกเบี้ย มีจำนวน 3,722.0 ล้านบาท ลดลงร้อยละ 9.2 และค่าใช้จ่ายดอกเบี้ย มีจำนวน 1,221.7 ล้านบาท ลดลงร้อยละ 27.8 เมื่อเทียบกับงวด 6 เดือนของปี 2563

บริษัทย่อยที่ประกอบธุรกิจธนาคาร ได้ให้ความช่วยเหลือลูกค้าที่ได้รับผลกระทบจากการระบาดของไวรัสโคโรนาอย่างต่อเนื่อง อาทิเช่น การปรับลดอัตราดอกเบี้ย พักชำระเงินต้น/ดอกเบี้ย การลดค่างวด การขยายระยะเวลาการชำระหนี้ เป็นต้น รวมทั้งได้มีการส่งผ่านผลประโยชน์ให้กับลูกค้าสินเชื่อจากการลดอัตราเงินนำส่งเข้ากองทุนเพื่อการฟื้นฟูและพัฒนาาระบบสถาบันการเงิน (FIDF) จากอัตราร้อยละ 0.46 ต่อปีเหลืออัตราร้อยละ 0.23 ต่อปี ตามมาตรการของทางราชการที่จะครบกำหนดในปี 2564

### รายได้ที่มีโชดอกเบี้ยสุทธิ

รายได้ที่มีโชดอกเบี้ยสุทธิประกอบด้วย รายได้ค่าธรรมเนียมและบริการสุทธิ กำไร (ขาดทุน) สุทธิจากเครื่องมือทางการเงินที่วัดมูลค่าด้วยมูลค่ายุติธรรมผ่านกำไรหรือขาดทุน กำไรจากเงินลงทุน รายได้เงินปันผล และรายได้จากการดำเนินงานอื่น

ไตรมาสที่ 2 ของปี 2564 รายได้ที่มีโชดอกเบี้ยสุทธิ มีจำนวน 561.3 ล้านบาท ลดลงร้อยละ 6.4 เมื่อเทียบกับไตรมาสที่ 1 ของปี 2564 และลดลงร้อยละ 27.0 เมื่อเทียบกับไตรมาสที่ 2 ของปี 2563 ส่วนใหญ่เป็นการลดลงจากกำไรจากเงินลงทุน

งวด 6 เดือนของปี 2564 รายได้ที่มีโชดอกเบี้ยสุทธิ มีจำนวน 1,160.7 ล้านบาท ลดลงร้อยละ 23.8 เมื่อเทียบกับงวด 6 เดือนของปี 2563 ส่วนใหญ่เป็นการลดลงจากกำไรจากเงินลงทุน

### ค่าใช้จ่ายในการดำเนินงานอื่น

ไตรมาสที่ 2 ของปี 2564 ค่าใช้จ่ายในการดำเนินงานอื่น มีจำนวน 768.3 ล้านบาท ลดลงร้อยละ 0.9 เมื่อเทียบกับไตรมาสที่ 1 ของปี 2564 เป็นการลดลงของค่าใช้จ่ายส่งเสริมการขายและโฆษณา และเพิ่มขึ้นร้อยละ 9.7 เมื่อเทียบกับไตรมาสที่ 2 ของปี 2563 เป็นการเพิ่มขึ้นของค่าใช้จ่ายเกี่ยวกับพนักงาน และค่าใช้จ่ายส่งเสริมการขายและโฆษณา

งวด 6 เดือนของปี 2564 ค่าใช้จ่ายในการดำเนินงานอื่น มีจำนวน 1,543.8 ล้านบาท เพิ่มขึ้นร้อยละ 10.0 เมื่อเทียบกับงวด 6 เดือนของปี 2563 เป็นการเพิ่มขึ้นของค่าใช้จ่ายเกี่ยวกับพนักงาน

**กำไรจากการดำเนินงานก่อนผลขาดทุนด้านเครดิตที่คาดว่าจะเกิดขึ้นและภาษีเงินได้**

ไตรมาสที่ 2 ของปี 2564 กำไรจากการดำเนินงานก่อนผลขาดทุนด้านเครดิตที่คาดว่าจะเกิดขึ้นและภาษีเงินได้ มีจำนวน 1,065.0 ล้านบาท เพิ่มขึ้นร้อยละ 1.2 เมื่อเทียบกับไตรมาสที่ 1 ของปี 2564 และลดลงร้อยละ 11.0 เมื่อเทียบกับไตรมาสที่ 2 ของปี 2563

กำไรต่อหุ้นขั้นพื้นฐาน ไตรมาสที่ 2 ของปี 2564 เท่ากับ 0.023 บาทต่อหุ้น ลดลงร้อยละ 14.8 เมื่อเทียบกับไตรมาสที่ 1 ของปี 2564 และลดลงร้อยละ 4.2 เมื่อเปรียบเทียบกับไตรมาสที่ 2 ของปี 2563

งวด 6 เดือนของปี 2564 กำไรจากการดำเนินงานก่อนผลขาดทุนด้านเครดิตที่คาดว่าจะเกิดขึ้นและภาษีเงินได้ มีจำนวน 2,117.2 ล้านบาท ลดลงร้อยละ 16.2 เมื่อเทียบกับงวด 6 เดือนของปี 2563

กำไรต่อหุ้นขั้นพื้นฐาน สำหรับงวด 6 เดือนของปี 2564 เท่ากับ 0.050 บาทต่อหุ้น ลดลงร้อยละ 20.6 เมื่อเทียบกับงวด 6 เดือนของปี 2563

**ตารางแสดงผลการดำเนินงาน**

(หน่วย: ล้านบาท)

รายการ	ไตรมาส		เปลี่ยน	ไตรมาส	เปลี่ยน	งวด 6 เดือน		เปลี่ยน
	2/2564	1/2564	(%QoQ)	2/2563	(%YoY)	2564	2563	(%YoY)
รายได้ดอกเบี้ย	1,874.5	1,847.5	1.5	1,954.1	(4.1)	3,722.0	4,098.6	(9.2)
ค่าใช้จ่ายดอกเบี้ย	(602.5)	(619.2)	(2.7)	(826.0)	(27.1)	(1,221.7)	(1,692.0)	(27.8)
<b>รายได้ดอกเบี้ยสุทธิ</b>	<b>1,272.0</b>	<b>1,228.3</b>	<b>3.6</b>	<b>1,128.1</b>	<b>12.8</b>	<b>2,500.3</b>	<b>2,406.6</b>	<b>3.9</b>
รายได้ค่าธรรมเนียมและบริการ	251.9	340.7	(26.1)	202.2	24.6	592.6	429.5	38.0
ค่าใช้จ่ายค่าธรรมเนียมและบริการ	(61.9)	(103.5)	(40.2)	(39.8)	55.5	(165.4)	(90.0)	83.8
<b>รายได้ค่าธรรมเนียมและบริการสุทธิ</b>	<b>190.0</b>	<b>237.2</b>	<b>(19.9)</b>	<b>162.4</b>	<b>17.0</b>	<b>427.2</b>	<b>339.5</b>	<b>25.8</b>
กำไร (ขาดทุน) สุทธิจากเครื่องมือ ทางการเงินที่วัดมูลค่าด้วยมูลค่า ยุติธรรมผ่านกำไรหรือขาดทุน	13.0	(27.0)	148.1	18.5	(29.7)	(14.0)	41.2	(134.0)
กำไรจากเงินลงทุน	43.4	55.9	(22.4)	259.9	(83.3)	99.3	408.1	(75.7)
รายได้เงินปันผล	309.0	322.5	(4.2)	323.0	(4.3)	631.5	720.6	(12.4)
รายได้จากการดำเนินงานอื่น	5.9	10.8	(45.4)	5.0	18.0	16.7	13.2	26.5
<b>รายได้จากการดำเนินงาน</b>	<b>1,833.3</b>	<b>1,827.7</b>	<b>0.3</b>	<b>1,896.9</b>	<b>(3.4)</b>	<b>3,661.0</b>	<b>3,929.2</b>	<b>(6.8)</b>
ค่าใช้จ่ายในการดำเนินงานอื่น	768.3	775.5	(0.9)	700.1	9.7	1,543.8	1,403.8	10.0
ผลขาดทุนด้านเครดิตที่คาดว่าจะ เกิดขึ้น	492.1	406.0	21.2	628.4	(21.7)	898.1	922.9	(2.7)
<b>ภาษีเงินได้</b>	<b>95.4</b>	<b>85.7</b>	<b>11.3</b>	<b>67.5</b>	<b>41.3</b>	<b>181.1</b>	<b>272.8</b>	<b>(33.6)</b>

รายการ	ไตรมาส		เปลี่ยนแปลง	ไตรมาส	เปลี่ยนแปลง	งวด 6 เดือน		เปลี่ยนแปลง
	2/2564	1/2564	(%QoQ)		2/2563	(%YoY)	2564	2563
กำไรจากการดำเนินงานก่อนผลขาดทุนด้านเครดิตที่คาดว่าจะเกิดขึ้นและภาษีเงินได้	1,065.0	1,052.2	1.2	1,196.8	(11.0)	2,117.2	2,525.4	(16.2)
กำไรจากการดำเนินงานก่อนภาษีเงินได้	572.9	646.2	(11.3)	568.4	0.8	1,219.1	1,602.5	(23.9)
กำไรสุทธิ	477.5	560.5	(14.8)	500.9	(4.7)	1,038.0	1,329.7	(21.9)
กำไรต่อหุ้นขั้นพื้นฐาน (บาท)	0.023	0.027	(14.8)	0.024	(4.2)	0.050	0.063	(20.6)
อัตราผลตอบแทนต่อสินทรัพย์เฉลี่ย (ROA)						0.82	1.09	
อัตราผลตอบแทนต่อส่วนของผู้ถือหุ้นเฉลี่ย (ROE)						5.46	6.72	

ตารางแสดงค่าใช้จ่ายในการดำเนินงานอื่น

(หน่วย: ล้านบาท)

รายการ	ไตรมาส		เปลี่ยนแปลง	ไตรมาส	เปลี่ยนแปลง	งวด 6 เดือน		เปลี่ยนแปลง
	2/2564	1/2564	(%QoQ)		2/2563	(%YoY)	2564	2563
ค่าใช้จ่ายเกี่ยวกับพนักงาน	417.9	417.0	0.2	359.8	16.1	834.9	722.4	15.6
ค่าใช้จ่ายเกี่ยวกับอาคารสถานที่และอุปกรณ์	171.6	174.2	(1.5)	177.6	(3.4)	345.8	364.4	(5.1)
ค่าใช้จ่ายอื่น ๆ	178.8	184.3	(3.0)	162.7	9.9	363.1	317.0	14.5
รวม	768.3	775.5	(0.9)	700.1	9.7	1,543.8	1,403.8	10.0

การวิเคราะห์ฐานะการเงิน

สินทรัพย์รวม

ณ วันที่ 30 มิถุนายน 2564 มีสินทรัพย์รวม 265,565.0 ล้านบาท เพิ่มขึ้นจำนวน 16,253.3 ล้านบาท หรือเพิ่มขึ้นร้อยละ 6.5 เมื่อเทียบกับสิ้นปี 2563 สินทรัพย์หลักประกอบด้วย เงินให้สินเชื่อ - สุทธิ คิดเป็นร้อยละ 61.8 ของสินทรัพย์รวม รองลงมาได้แก่ เงินลงทุน - สุทธิ คิดเป็นร้อยละ 21.9 ของสินทรัพย์รวม

ตารางแสดงสินทรัพย์

(หน่วย: ล้านบาท)

รายการ	มิถุนายน	ธันวาคม	เปลี่ยนแปลง	
	2564	2563	จำนวนเงิน	(%YTD)
รายการระหว่างธนาคารและตลาดเงิน - สุทธิ	37,950.3	32,367.4	5,582.9	17.2
เงินลงทุน - สุทธิ	58,231.4	55,656.5	2,574.9	4.6
เงินให้สินเชื่อ - สุทธิ	164,183.5	156,216.7	7,966.8	5.1
สินทรัพย์อื่น - สุทธิ	5,199.8	5,071.1	128.7	2.5
<b>สินทรัพย์รวม</b>	<b>265,565.0</b>	<b>249,311.7</b>	<b>16,253.3</b>	<b>6.5</b>

หนี้สินรวม

ณ วันที่ 30 มิถุนายน 2564 มีหนี้สินรวม จำนวน 227,005.8 ล้านบาท เพิ่มขึ้นจำนวน 16,325.1 ล้านบาท หรือเพิ่มขึ้นร้อยละ 7.7 เมื่อเทียบกับสิ้นปี 2563 โดยหนี้สินรวมส่วนใหญ่เป็นเงินรับฝากคิดเป็นร้อยละ 88.1 ของหนี้สินรวม

ส่วนของผู้ถือหุ้น

ณ วันที่ 30 มิถุนายน 2564 ส่วนของผู้ถือหุ้นมีจำนวน 38,559.2 ล้านบาท ลดลงจำนวน 71.8 ล้านบาท หรือลดลงร้อยละ 0.2 เมื่อเทียบกับสิ้นปี 2563

ตารางแสดงหนี้สินรวมและส่วนของผู้ถือหุ้น

(หน่วย: ล้านบาท)

รายการ	มิถุนายน	ธันวาคม	เปลี่ยนแปลง	
	2564	2563	จำนวนเงิน	(%YTD)
เงินรับฝาก	199,902.6	182,719.8	17,182.8	9.4
รายการระหว่างธนาคารและตลาดเงิน	12,912.5	12,336.8	575.7	4.7
ตราสารหนี้ที่ออกและเงินกู้ยืม - สุทธิ	10,644.9	11,393.9	(749.0)	(6.6)
หนี้สินอื่น	3,545.8	4,230.2	(684.4)	(16.2)
<b>หนี้สินรวม</b>	<b>227,005.8</b>	<b>210,680.7</b>	<b>16,325.1</b>	<b>7.7</b>
<b>ส่วนของผู้ถือหุ้นรวม</b>	<b>38,559.2</b>	<b>38,631.0</b>	<b>(71.8)</b>	<b>(0.2)</b>

จำนวนพนักงาน

ณ วันที่ 30 มิถุนายน 2564 บริษัทและบริษัทย่อยมีพนักงานจำนวน 1,744 ราย ลดลง 22 ราย เมื่อเทียบกับ ณ วันที่ 31 ธันวาคม 2563



## การวิเคราะห์ผลการดำเนินงานของบริษัทย่อย

## 1. ธุรกิจธนาคารพาณิชย์

## ธนาคารแลนด์ แอนด์ เฮาส์ จำกัด (มหาชน)

## การจัดอันดับเครดิต

ธนาคารแลนด์ แอนด์ เฮาส์ จำกัด (มหาชน) ได้รับการจัดอันดับเครดิตองค์กรโดยบริษัท ทริสเรทติ้ง จำกัด อยู่ที่ระดับ “A-” แนวโน้มอันดับเครดิต “Stable” หรือ “คงที่” และอันดับเครดิตตราสารหนี้ประเภทหุ้นกู้ด้อยสิทธิลักษณะคล้ายหุ้นที่นับเป็นเงินกองทุนชั้นที่ 2 ที่ระดับ “BBB”

## เครือข่ายสาขา

ณ วันที่ 30 มิถุนายน 2564 ธนาคารแลนด์ แอนด์ เฮาส์ จำกัด (มหาชน) มีสาขาทั้งสิ้น 102 สาขา ลดลง 6 สาขา เมื่อเทียบกับปี 2563

## การวิเคราะห์ผลการดำเนินงาน

ผลการดำเนินงานของธนาคาร ไตรมาสที่ 2 ของปี 2564 มีกำไรสุทธิ จำนวน 329.1 ล้านบาท ลดลงร้อยละ 8.4 เมื่อเทียบกับไตรมาสที่ 1 ของปี 2564 ที่มีกำไรสุทธิ จำนวน 359.2 ล้านบาท เป็นผลจากผลขาดทุนด้านเครดิตที่คาดว่าจะเกิดขึ้นที่เพิ่มขึ้นร้อยละ 18.8 และลดลงร้อยละ 6.7 เมื่อเทียบกับไตรมาสที่ 2 ของปี 2563 ที่มีกำไรสุทธิ จำนวน 352.6 ล้านบาท เป็นผลจากการลดลงของกำไรจากเงินลงทุนร้อยละ 83.3

ผลการดำเนินงานของธนาคาร งวด 6 เดือนของปี 2564 มีกำไรสุทธิจำนวน 688.3 ล้านบาท ลดลงร้อยละ 31.9 เมื่อเทียบกับงวด 6 เดือนของปี 2563 ที่มีกำไรสุทธิจำนวน 1,010.4 ล้านบาท เป็นผลจากการลดลงของกำไรจากเงินลงทุน และการเพิ่มขึ้นของค่าใช้จ่ายในการดำเนินงานอื่น

## รายได้ดอกเบี้ยสุทธิ

ไตรมาสที่ 2 ของปี 2564 รายได้ดอกเบี้ยสุทธิ มีจำนวน 1,306.0 ล้านบาท เพิ่มขึ้นร้อยละ 2.7 เมื่อเทียบกับไตรมาสที่ 1 ของปี 2564 และเพิ่มขึ้นร้อยละ 10.1 เมื่อเทียบกับไตรมาสที่ 2 ของปี 2563 โดยรายได้ดอกเบี้ย มีจำนวน 1,868.4 ล้านบาท ลดลงร้อยละ 5.1 และค่าใช้จ่ายดอกเบี้ย มีจำนวน 562.4 ล้านบาท ลดลงร้อยละ 28.3 เมื่อเทียบกับไตรมาสที่ 2 ของปี 2563 เป็นผลจากการเพิ่มความระมัดระวังในการปล่อยสินเชื่อ รวมถึงธนาคารได้ส่งผ่านผลประโยชน์จากการลดอัตราเงินนำส่งเข้าบัญชีสะสมเพื่อการชำระคืนต้นเงินกู้ชุดใช้ความเสียหายของกองทุนเพื่อการฟื้นฟูและพัฒนาระบบสถาบันการเงิน (FIDF) จากอัตราร้อยละ 0.46 ต่อปีเหลืออัตราร้อยละ 0.23 ต่อปี ตามมาตรการของทางการที่จะครบกำหนดในปี 2564 ด้วยการปรับลดอัตราดอกเบี้ยเงินให้สินเชื่อให้กับกลุ่มลูกค้าสินเชื่อรายย่อยและลูกค้าธุรกิจ การเสนอเงินให้สินเชื่ออัตราดอกเบี้ยพิเศษและลดเบี้ยปรับให้กับลูกค้าที่ได้รับผลกระทบจากการระบาดของ

ไวรัสโคโรนาทั้งทางตรงและทางอ้อม รวมทั้งการให้ความช่วยเหลือลูกค้าที่ได้รับผลกระทบจากสถานการณ์อื่นๆ เช่น ภาวะเศรษฐกิจ และภัยแล้ง ตามมาตรการของธนาคารแห่งประเทศไทย ทั้งนี้ธนาคารยังคงให้ความช่วยเหลือลูกค้าอย่างต่อเนื่อง

ส่วนต่างอัตราดอกเบี้ยสุทธิ (Net Interest Margin: NIM) งวด 6 เดือนของปี 2564 ลดลงจากร้อยละ 2.26 เป็นร้อยละ 2.21 เมื่อเทียบกับงวด 6 เดือนของปี 2563

#### รายได้ที่มีโชคดอกเบี้ยสุทธิ

รายได้ที่มีโชคดอกเบี้ยสุทธิ ประกอบด้วย รายได้ค่าธรรมเนียมและบริการสุทธิ กำไร (ขาดทุน) สุทธิจากเครื่องมือทางการเงินที่วัดมูลค่าด้วยมูลค่ายุติธรรมผ่านกำไรหรือขาดทุน กำไรจากเงินลงทุน รายได้เงินปันผล และรายได้จากการดำเนินงานอื่น

ไตรมาสที่ 2 ของปี 2564 รายได้ที่มีโชคดอกเบี้ยสุทธิ มีจำนวน 234.7 ล้านบาท ลดลงร้อยละ 4.0 เมื่อเทียบกับไตรมาสที่ 1 ของปี 2564 ส่วนใหญ่เป็นการลดลงจากรายได้ค่าธรรมเนียมและบริการสุทธิ และลดจากร้อยละ 47.8 เมื่อเทียบกับไตรมาสที่ 2 ของปี 2563 ส่วนใหญ่เป็นการลดลงจากกำไรจากเงินลงทุน

งวด 6 เดือนของปี 2564 รายได้ที่มีโชคดอกเบี้ยสุทธิ มีจำนวน 479.4 ล้านบาท ลดจากร้อยละ 43.0 เมื่อเทียบกับงวด 6 เดือนของปี 2563 ส่วนใหญ่เป็นการลดลงจากกำไรจากเงินลงทุน

#### ค่าใช้จ่ายในการดำเนินงานอื่น

ไตรมาสที่ 2 ของปี 2564 ค่าใช้จ่ายในการดำเนินงานอื่น มีจำนวน 650.5 ล้านบาท ลดจากร้อยละ 2.4 เมื่อเทียบกับไตรมาสที่ 1 ของปี 2564 เป็นผลจากการลดลงของค่าใช้จ่ายเกี่ยวกับอาคาร สถานที่ และอุปกรณ์ และค่าใช้จ่ายอื่นๆ และเพิ่มขึ้นร้อยละ 9.5 เมื่อเทียบกับไตรมาสที่ 2 ของปี 2563 เป็นผลจากการเพิ่มขึ้นของค่าใช้จ่ายเกี่ยวกับพนักงาน

งวด 6 เดือนของปี 2564 ค่าใช้จ่ายในการดำเนินงานอื่น มีจำนวน 1,317.3 ล้านบาท เพิ่มขึ้นร้อยละ 9.2 เมื่อเทียบกับงวด 6 เดือนของปี 2563 เป็นการเพิ่มขึ้นของค่าใช้จ่ายเกี่ยวกับพนักงาน และค่าใช้จ่ายส่งเสริมการขายและโฆษณา

#### ผลขาดทุนด้านเครดิตที่คาดว่าจะเกิดขึ้น

การตั้งสำรองตามมาตรฐานการรายงานทางการเงิน ฉบับที่ 9 เรื่อง เครื่องมือทางการเงิน (IFRS 9) โดยได้พิจารณาผลขาดทุนด้านเครดิตที่คาดว่าจะเกิดขึ้นตาม IFRS 9 และประกาศธนาคารแห่งประเทศไทย

ผลขาดทุนด้านเครดิตที่คาดว่าจะเกิดขึ้นในไตรมาสที่ 2 ของปี 2564 มีจำนวน 492.1 ล้านบาท เพิ่มขึ้นร้อยละ 18.8 เมื่อเทียบกับไตรมาสที่ 1 ของปี 2564 และอัตราส่วนค่าเผื่อหนี้สงสัยจะสูญต่อสินเชื่อ ค่อยคุณภาพ (Coverage Ratio) อยู่ที่ 136.2% และลดลงร้อยละ 22.2 เมื่อเทียบกับไตรมาสที่ 2 ของปี 2563

ผลขาดทุนด้านเครดิตที่คาดว่าจะเกิดขึ้น งวด 6 เดือนของปี 2564 มีจำนวน 906.5 ล้านบาท ลดลงร้อยละ 1.1 เมื่อเทียบกับงวด 6 เดือนของปี 2563

ไตรมาสที่ 2 ของปี 2564 กำไรต่อหุ้นขั้นพื้นฐาน เท่ากับ 0.16 บาทต่อหุ้น ลดลงร้อยละ 11.1 เมื่อเทียบกับไตรมาสที่ 1 ของปี 2564 และลดลงร้อยละ 11.1 เมื่อเทียบกับไตรมาสที่ 2 ของปี 2563

งวด 6 เดือนของปี 2564 กำไรต่อหุ้นขั้นพื้นฐาน เท่ากับ 0.34 บาทต่อหุ้น ลดลงร้อยละ 33.3 เมื่อเทียบกับงวด 6 เดือนของปี 2563

ตารางแสดงผลการดำเนินงาน

(หน่วย: ล้านบาท)

รายการ	ไตรมาส		เปลี่ยนแปลง	ไตรมาส		งวด 6 เดือน		เปลี่ยนแปลง
	2/2564	1/2564	(%QoQ)	2/2563	(%YoY)	2564	2563	(%YoY)
รายได้ดอกเบี้ย	1,868.4	1,853.1	0.8	1,969.8	(5.1)	3,721.5	4,141.3	(10.1)
ค่าใช้จ่ายดอกเบี้ย	(562.4)	(580.9)	(3.2)	(784.0)	(28.3)	(1,143.4)	(1,613.3)	(29.1)
<b>รายได้ดอกเบี้ยสุทธิ</b>	<b>1,306.0</b>	<b>1,272.2</b>	<b>2.7</b>	<b>1,185.8</b>	<b>10.1</b>	<b>2,578.1</b>	<b>2,528.0</b>	<b>2.0</b>
รายได้ค่าธรรมเนียมและบริการ	79.3	117.1	(32.3)	66.9	18.5	196.4	149.3	31.5
ค่าใช้จ่ายค่าธรรมเนียมและบริการ	(16.4)	(18.6)	(11.8)	(16.4)	-	(35.0)	(35.1)	(0.3)
<b>รายได้ค่าธรรมเนียมและบริการสุทธิ</b>	<b>62.9</b>	<b>98.5</b>	<b>(36.1)</b>	<b>50.5</b>	<b>24.6</b>	<b>161.4</b>	<b>114.2</b>	<b>41.3</b>
กำไร (ขาดทุน) สุทธิจากเครื่องมือทางการเงินที่วัดมูลค่าด้วยมูลค่ายุติธรรมผ่านกำไรหรือขาดทุน	12.9	(27.7)	146.6	18.5	(30.3)	(14.8)	41.4	(135.7)
กำไรจากเงินลงทุน	43.4	55.9	(22.4)	259.9	(83.3)	99.3	408.1	(75.7)
รายได้เงินปันผล	111.6	113.5	(1.7)	117.2	(4.8)	225.1	267.2	(15.8)
รายได้จากการดำเนินงานอื่น	3.9	4.4	(11.4)	3.4	14.7	8.4	10.2	(17.6)
<b>รายได้จากการดำเนินงาน</b>	<b>1,540.7</b>	<b>1,516.8</b>	<b>1.6</b>	<b>1,635.3</b>	<b>(5.8)</b>	<b>3,057.5</b>	<b>3,369.1</b>	<b>(9.2)</b>
ค่าใช้จ่ายในการดำเนินงานอื่น	650.5	666.8	(2.4)	594.1	9.5	1,317.3	1,206.0	9.2
<b>ผลขาดทุนด้านเครดิตที่คาดว่าจะเกิดขึ้น</b>	<b>492.1</b>	<b>414.4</b>	<b>18.8</b>	<b>632.4</b>	<b>(22.2)</b>	<b>906.5</b>	<b>917.0</b>	<b>(1.1)</b>
<b>ภาษีเงินได้</b>	<b>69.0</b>	<b>76.4</b>	<b>(9.7)</b>	<b>56.2</b>	<b>22.8</b>	<b>145.4</b>	<b>235.7</b>	<b>(38.3)</b>

รายการ	ไตรมาส		เปลี่ยนแปลง	ไตรมาส		งวด 6 เดือน		เปลี่ยนแปลง
	2/2564	1/2564	(%QoQ)	2/2563	(%YoY)	2564	2563	(%YoY)
กำไรจากการดำเนินงานก่อนผล ขาดทุนด้านเครดิตที่คาดว่าจะ เกิดขึ้นและภาษีเงินได้	890.2	850.0	4.7	1,041.2	(14.5)	1,740.2	2,163.1	(19.6)
กำไรจากการดำเนินงานก่อน ภาษีเงินได้	398.1	435.6	(8.6)	408.8	(2.6)	833.7	1,246.1	(33.1)
กำไรสุทธิ	329.1	359.2	(8.4)	352.6	(6.7)	688.3	1,010.4	(31.9)
กำไรต่อหุ้นขั้นพื้นฐาน (บาท)	0.16	0.18	(11.1)	0.18	(11.1)	0.34	0.51	(33.3)
อัตราผลตอบแทนต่อ สินทรัพย์เฉลี่ย (ROA)						0.57	0.86	
อัตราผลตอบแทนต่อ ส่วนของผู้ถือหุ้นเฉลี่ย (ROE)						3.88	5.62	

**การวิเคราะห์ฐานะการเงิน**
**สินทรัพย์รวม**

ณ วันที่ 30 มิถุนายน 2564 มีสินทรัพย์รวม 253,958.4 ล้านบาท เพิ่มขึ้นจำนวน 13,873.6 ล้านบาท หรือเพิ่มขึ้นร้อยละ 5.8 เมื่อเทียบกับสิ้นปี 2563 สินทรัพย์หลักประกอบด้วย เงินให้สินเชื่อ - สุทธิ คิดเป็นร้อยละ 63.9 ของสินทรัพย์รวม รองลงมาได้แก่ เงินลงทุน - สุทธิ คิดเป็นร้อยละ 18.3 ของสินทรัพย์รวม และรายการระหว่างธนาคารและตลาดเงิน - สุทธิ คิดเป็นร้อยละ 16.0 ของสินทรัพย์รวม

**ตารางแสดงสินทรัพย์รวม**

(หน่วย: ล้านบาท)

รายการ	มิถุนายน	ธันวาคม	เปลี่ยนแปลง	
	2564	2563	จำนวนเงิน	(%YTD)
รายการระหว่างธนาคารและตลาดเงิน - สุทธิ	40,558.5	35,925.7	4,632.8	12.9
เงินลงทุน - สุทธิ	46,582.1	43,983.0	2,599.1	5.9
เงินให้สินเชื่อ - สุทธิ	162,294.0	155,838.4	6,455.6	4.1
สินทรัพย์อื่น - สุทธิ	4,523.8	4,337.7	186.1	4.3
<b>สินทรัพย์รวม</b>	<b>253,958.4</b>	<b>240,084.8</b>	<b>13,873.6</b>	<b>5.8</b>

### เงินให้สินเชื่อ

ณ วันที่ 30 มิถุนายน 2564 มีเงินให้สินเชื่อสุทธิจากรายได้รอตัดบัญชีและผลกำไรหรือขาดทุนจากการเปลี่ยนแปลงเงื่อนไขใหม่ (รวมรายการระหว่างธนาคารและตลาดเงิน) จำนวน 205,447.6 ล้านบาท เพิ่มขึ้นจำนวน 11,347.3 ล้านบาท หรือเพิ่มขึ้นร้อยละ 5.8 เมื่อเทียบกับสิ้นปี 2563

### เงินให้สินเชื่อจำแนกตามภาคธุรกิจ

สินเชื่อธุรกิจขนาดใหญ่ มีจำนวน 105,470.1 ล้านบาท เพิ่มขึ้นจำนวน 11,571.0 ล้านบาท หรือเพิ่มขึ้นร้อยละ 12.3 เมื่อเทียบกับสิ้นปี 2563

สินเชื่อธุรกิจขนาดกลางและขนาดย่อม มีจำนวน 73,885.9 ล้านบาท ลดลงจำนวน 1,991.6 ล้านบาท หรือลดลงร้อยละ 2.6 เมื่อเทียบกับสิ้นปี 2563

สินเชื่อเพื่อรายย่อย มีจำนวน 26,091.6 ล้านบาท เพิ่มขึ้นจำนวน 1,767.9 ล้านบาท หรือเพิ่มขึ้นร้อยละ 7.3 เมื่อเทียบกับสิ้นปี 2563

### ตารางแสดงเงินให้สินเชื่อจำแนกตามภาคธุรกิจ

(หน่วย: ล้านบาท)

เงินให้สินเชื่อจำแนกตามภาคธุรกิจ	มิถุนายน	ธันวาคม	เปลี่ยนแปลง	
	2564	2563 <sup>2/</sup>	จำนวนเงิน	(%YTD)
สินเชื่อธุรกิจขนาดใหญ่ (Conglomerate & Corporate)	105,470.1	93,899.1	11,571.0	12.3
สินเชื่อธุรกิจขนาดกลางและขนาดย่อม (Commercial & SME)	73,885.9	75,877.5	(1,991.6)	(2.6)
สินเชื่อเพื่อรายย่อย (Retail)	26,091.6	24,323.7	1,767.9	7.3
<b>รวมเงินให้สินเชื่อสุทธิ<sup>1/</sup></b>	<b>205,447.6</b>	<b>194,100.3</b>	<b>11,347.3</b>	<b>5.8</b>

หมายเหตุ <sup>1/</sup> หมายถึง ยอดเงินให้สินเชื่อสุทธิจากรายได้รอตัดบัญชีและผลกำไรหรือขาดทุนจากการเปลี่ยนแปลงเงื่อนไขใหม่ รวมรายการระหว่างธนาคารและตลาดเงิน

<sup>2/</sup> ปี 2564 ธนาคารมีการเปลี่ยนแปลงการจัดกลุ่มเงินให้สินเชื่อจำแนกตามภาคธุรกิจ เพื่อประโยชน์ในการเปรียบเทียบกันได้ จึงมีการปรับปรุงข้อมูลเงินให้สินเชื่อ ณ ธันวาคม 2563

### เงินให้สินเชื่อจำแนกตามประเภทธุรกิจ

เงินให้สินเชื่อจำแนกตามประเภทธุรกิจ หลักๆ เป็นสินเชื่อตัวกลางทางการเงิน คิดเป็นร้อยละ 28.6 รองลงมาเป็นสินเชื่อภาคอุตสาหกรรมการผลิตและการพาณิชย์ คิดเป็นร้อยละ 21.5 และสินเชื่อภาคการสาธารณสุขปิโภคและบริการ คิดเป็นร้อยละ 20.1 ของเงินให้สินเชื่อทั้งหมด

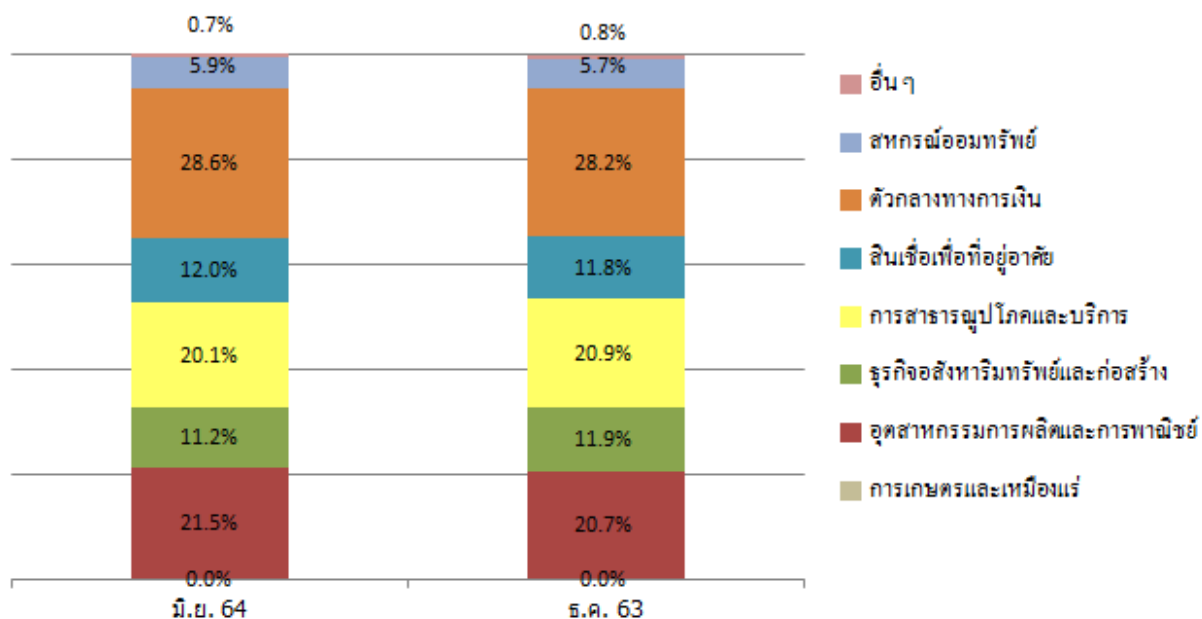
ตารางแสดงเงินให้สินเชื่อจำแนกตามประเภทธุรกิจ

(หน่วย: ล้านบาท)

เงินให้สินเชื่อจำแนกตามประเภทธุรกิจ	มิถุนายน	ธันวาคม	เปลี่ยนแปลง	
	2564	2563	จำนวนเงิน	(%YTD)
การเกษตรและเหมืองแร่	37.1	36.8	0.3	0.8
อุตสาหกรรมการผลิตและการพาณิชย์	44,079.1	40,181.0	3,898.1	9.7
ธุรกิจอสังหาริมทรัพย์และก่อสร้าง	23,068.2	23,064.7	3.5	0.0
การสาธารณสุขโภคและบริการ	41,352.4	40,535.7	816.7	2.0
สินเชื่อเพื่อที่อยู่อาศัย	24,606.3	22,839.7	1,766.6	7.7
ตัวกลางทางการเงิน	58,730.8	54,858.4	3,872.4	7.1
สหกรณ์ออมทรัพย์	12,080.0	11,100.0	980.0	8.8
อื่นๆ	1,493.7	1,484.0	9.7	0.7
<b>เงินให้สินเชื่อสุทธิ *</b>	<b>205,447.6</b>	<b>194,100.3</b>	<b>11,347.3</b>	<b>5.8</b>

หมายเหตุ \* หมายถึง ยอดเงินให้สินเชื่อสุทธิจากรายได้รอดักบัญชีและผลกำไรหรือขาดทุนจากการเปลี่ยนแปลงเงื่อนไขใหม่รวมรายการระหว่างธนาคารและตลาดเงิน

สัดส่วนของเงินให้สินเชื่อจำแนกตามประเภทธุรกิจ



### สินเชื่อที่มีการด้อยค่าด้านเครดิต

ณ วันที่ 30 มิถุนายน 2564 สินเชื่อที่มีการด้อยค่าด้านเครดิต (Gross) มีจำนวน 5,384.8 ล้านบาท เพิ่มขึ้นจำนวน 16.8 ล้านบาท หรือเพิ่มขึ้นร้อยละ 0.3 เมื่อเทียบกับสิ้นปี 2563

อัตราสินเชื่อที่มีการด้อยค่าด้านเครดิตต่อสินเชื่อรวม คิดเป็นร้อยละ 2.62 ของเงินให้สินเชื่อรวม (รวมรายการระหว่างธนาคารและตลาดเงิน) เมื่อเทียบกับสิ้นปี 2563 ที่อยู่ที่ร้อยละ 2.77

### เงินลงทุน

ณ วันที่ 30 มิถุนายน 2564 เงินลงทุนสุทธิแสดงด้วยมูลค่าตามบัญชี มีจำนวน 46,582.1 ล้านบาท เพิ่มขึ้นจำนวน 2,599.1 ล้านบาท หรือเพิ่มขึ้นร้อยละ 5.9 เมื่อเทียบกับสิ้นปี 2563

### หนี้สินรวม

ณ วันที่ 30 มิถุนายน 2564 มีหนี้สินรวม มีจำนวน 218,075.7 ล้านบาท เพิ่มขึ้นจำนวน 14,357.3 ล้านบาท หรือเพิ่มขึ้นร้อยละ 7.0 เมื่อเทียบกับสิ้นปี 2563 หนี้สินรวมส่วนใหญ่เป็นเงินรับฝาก คิดเป็นร้อยละ 91.7 ของหนี้สินรวม

### ส่วนของผู้ถือหุ้น

ณ วันที่ 30 มิถุนายน 2564 ส่วนของผู้ถือหุ้น มีจำนวน 35,882.7 ล้านบาท ลดลงจำนวน 483.7 ล้านบาท หรือลดลงร้อยละ 1.3 เมื่อเทียบกับสิ้นปี 2563

### ตารางแสดงหนี้สินรวมและส่วนของผู้ถือหุ้น

(หน่วย: ล้านบาท)

รายการ	มิถุนายน	ธันวาคม	เปลี่ยนแปลง	
	2564	2563	จำนวนเงิน	(%YTD)
เงินรับฝาก	199,914.6	182,735.0	17,179.6	9.4
รายการระหว่างธนาคารและตลาดเงิน	12,709.7	12,203.1	506.6	4.2
ตราสารหนี้ที่ออกและเงินกู้ยืม - สุทธิ	2,399.2	5,002.5	(2,603.3)	(52.0)
หนี้สินอื่น	3,052.2	3,777.8	(725.6)	(19.2)
<b>หนี้สินรวม</b>	<b>218,075.7</b>	<b>203,718.4</b>	<b>14,357.3</b>	<b>7.0</b>
<b>ส่วนของผู้ถือหุ้นรวม</b>	<b>35,882.7</b>	<b>36,366.4</b>	<b>(483.7)</b>	<b>(1.3)</b>

### เงินรับฝาก

ณ วันที่ 30 มิถุนายน 2564 มีเงินรับฝากจำนวน 199,914.6 ล้านบาท เพิ่มขึ้นจำนวน 17,179.6 ล้านบาท หรือเพิ่มขึ้นร้อยละ 9.4 เมื่อเทียบกับสิ้นปี 2563

ตารางแสดงเงินรับฝากจำแนกตามประเภทเงินรับฝาก

(หน่วย: ล้านบาท)

เงินรับฝากจำแนกตามประเภทเงินรับฝาก	มิถุนายน	ธันวาคม	เปลี่ยนแปลง	
	2564	2563	จำนวนเงิน	(%YTD)
จ่ายคืนเมื่อทวงถาม	5,156.9	3,938.1	1,218.8	30.9
ออมทรัพย์	96,720.2	87,765.5	8,954.7	10.2
เงินรับฝากประเภทจ่ายคืนเมื่อสิ้นระยะเวลา	59,681.9	60,726.3	(1,044.4)	(1.7)
ใบรับเงินฝากประจำ	38,355.6	30,305.1	8,050.5	26.6
<b>รวมเงินรับฝาก</b>	<b>199,914.6</b>	<b>182,735.0</b>	<b>17,179.6</b>	<b>9.4</b>

ความเพียงพอของเงินกองทุนและการดำรงอัตราส่วนเงินกองทุนต่อสินทรัพย์เสี่ยง

ณ วันที่ 30 มิถุนายน 2564 อัตราส่วนเงินกองทุนทั้งสิ้นต่อสินทรัพย์เสี่ยงเท่ากับร้อยละ 19.037 สูงกว่าเกณฑ์ขั้นต่ำของธนาคารแห่งประเทศไทยที่กำหนดไว้ที่ร้อยละ 11.000 และลดลงจาก ณ วันที่ 31 ธันวาคม 2563 ที่อยู่ที่ร้อยละ 19.802

อัตราส่วนเงินกองทุนชั้นที่ 1 ต่อสินทรัพย์เสี่ยงเท่ากับร้อยละ 16.700 สูงกว่าเกณฑ์ขั้นต่ำของธนาคารแห่งประเทศไทยที่กำหนดไว้ที่ร้อยละ 8.500 และลดลงจาก ณ วันที่ 31 ธันวาคม 2563 ที่อยู่ที่ร้อยละ 17.068

ตารางแสดงอัตราส่วนเงินกองทุนต่อสินทรัพย์เสี่ยง

อัตราส่วนเงินกองทุนต่อสินทรัพย์เสี่ยง	ณ วันที่ 30 มิถุนายน 2564		ณ วันที่ 31 ธันวาคม 2563	
	ล้านบาท	ร้อยละ	ล้านบาท	ร้อยละ
<b>เงินกองทุนชั้นที่ 1 ที่เป็นส่วนของผู้ถือหุ้น</b>				(ปรับปรุงใหม่)
ธนาคาร	33,886.3	16.700	33,959.5	17.068
อัตราขั้นต่ำตามกฎหมาย		7.000		7.000
ส่วนต่าง		9.700		10.068
<b>เงินกองทุนชั้นที่ 1</b>				
ธนาคาร	33,886.3	16.700	33,959.5	17.068
อัตราขั้นต่ำตามกฎหมาย		8.500		8.500
ส่วนต่าง		8.200		8.568
<b>เงินกองทุนทั้งสิ้น</b>				
ธนาคาร	38,627.5	19.037	39,398.2	19.802
อัตราขั้นต่ำตามกฎหมาย		11.000		11.000
ส่วนต่าง		8.037		8.802



## 2. ธุรกิจหลักทรัพย์

### บริษัทหลักทรัพย์ แลนด์ แอนด์ เฮาส์ จำกัด (มหาชน)

#### ภาพรวมภาวะตลาดหลักทรัพย์แห่งประเทศไทย

ไตรมาสที่ 2 ปี 2564 ตลาดหลักทรัพย์แห่งประเทศไทยค่อนข้างผันผวน โดยดัชนีอยู่ที่ 1,600 จุด หลังจากนั้นได้ปรับตัวลงเกือบหลุด 1,500 จุด จากความตื่นตระหนกของตัวเลขผู้ติดเชื้อไวรัสโคโรนาที่พุ่งสูงจากการระบาดระลอก 3 ประกอบกับความกังวลเรื่องเงินเฟ้อในสหรัฐอเมริกา แต่ดัชนีสามารถดีดกลับได้อย่างรวดเร็วขึ้นไปถึงระดับ 1,642 จุด ซึ่งเป็นระดับที่สูงกว่าระดับก่อนการระบาดของไวรัสโคโรนาระลอกแรก หลังจากนั้นตลาดหลักทรัพย์มีแรงขายทำกำไรออกมาอีกครั้ง ทำให้ดัชนีมาปิด ณ สิ้นเดือนมิถุนายน 2564 ที่ 1,588 จุด ซึ่งใกล้เคียงกับไตรมาสก่อน สำหรับมูลค่าซื้อขายยังคงคึกคักด้วยมูลค่าซื้อขายเฉลี่ยต่อวันสูงถึง 9.98 หมื่นล้านบาท เมื่อเทียบกับไตรมาสก่อนที่ 9.70 หมื่นล้านบาท โดยนักลงทุนรายย่อยยังคงเป็นกลุ่มที่มีการซื้อขายสูงสุด คิดเป็นร้อยละ 50 ของตลาด ในขณะที่นักลงทุนต่างชาติและนักลงทุนสถาบันยังคงขายสุทธิต่อเนื่อง

#### การวิเคราะห์ผลการดำเนินงาน

ผลการดำเนินงานของบริษัทและบริษัทย่อย ไตรมาสที่ 2 ของปี 2564 มีกำไรสุทธิจำนวน 52.3 ล้านบาท ลดลงร้อยละ 38.8 เมื่อเทียบกับไตรมาสที่ 1 ของปี 2564 และลดลงร้อยละ 0.6 เมื่อเทียบกับไตรมาสที่ 2 ของปี 2563

ผลการดำเนินงานของบริษัทและบริษัทย่อย งวด 6 เดือนของปี 2564 มีกำไรสุทธิจำนวน 137.8 ล้านบาท เพิ่มขึ้นร้อยละ 34.2 เมื่อเทียบกับงวด 6 เดือนของปี 2563

#### รายได้รวม

รายได้รวมประกอบด้วย รายได้ค่านายหน้า รายได้ดอกเบี้ย กำไรและผลตอบแทนจากเครื่องมือทางการเงิน และรายได้อื่น

ไตรมาสที่ 2 ของปี 2564 รายได้รวม มีจำนวน 151.8 ล้านบาท ลดลงร้อยละ 2.9 เมื่อเทียบกับไตรมาสที่ 1 ของปี 2564 และเพิ่มขึ้นร้อยละ 16.1 เมื่อเทียบกับไตรมาสที่ 2 ของปี 2563

งวด 6 เดือนของปี 2564 รายได้รวม มีจำนวน 308.2 ล้านบาท เพิ่มขึ้นร้อยละ 5.8 เมื่อเทียบกับงวด 6 เดือนของปี 2563

#### รายได้ค่านายหน้า

ไตรมาสที่ 2 ของปี 2564 รายได้ค่านายหน้า มีจำนวน 57.9 ล้านบาท ลดลงร้อยละ 4.3 เมื่อเทียบกับไตรมาสที่ 1 ของปี 2564 และเพิ่มขึ้นร้อยละ 10.9 เมื่อเทียบกับไตรมาสที่ 2 ของปี 2563

งวด 6 เดือนของปี 2564 รายได้ค่านายหน้า มีจำนวน 118.4 ล้านบาท เพิ่มขึ้นร้อยละ 18.8 เมื่อเทียบกับงวด 6 เดือนของปี 2563

### รายได้ที่นอกเหนือจากรายได้ค่านายหน้า

รายได้ที่นอกเหนือจากรายได้ค่านายหน้า ได้แก่ รายได้ดอกเบี้ย ค่าไรและผลตอบแทนจากเครื่องมือทางการเงิน และรายได้อื่น

ไตรมาสที่ 2 ของปี 2564 รายได้ที่นอกเหนือจากรายได้ค่านายหน้า มีจำนวน 93.9 ล้านบาท ลดลงร้อยละ 2.1 เมื่อเทียบกับไตรมาสที่ 1 ของปี 2564 และเพิ่มขึ้นร้อยละ 19.6 เมื่อเทียบกับไตรมาสที่ 2 ของปี 2563

งวด 6 เดือนของปี 2564 รายได้ที่นอกเหนือจากรายได้ค่านายหน้า มีจำนวน 189.8 ล้านบาท ลดลงร้อยละ 0.9 เมื่อเทียบกับงวด 6 เดือนของปี 2563

### ค่าใช้จ่ายรวม

ค่าใช้จ่ายรวมประกอบด้วย ค่าใช้จ่ายผลประโยชน์พนักงาน ค่าธรรมเนียมและบริการจ่าย ค่าใช้จ่ายดอกเบี้ย และค่าใช้จ่ายอื่น

ไตรมาสที่ 2 ของปี 2564 ค่าใช้จ่ายรวม มีจำนวน 79.6 ล้านบาท เพิ่มขึ้นร้อยละ 12.4 เมื่อเทียบกับไตรมาสที่ 1 ของปี 2564 และเพิ่มขึ้นร้อยละ 13.6 เมื่อเทียบกับไตรมาสที่ 2 ของปี 2563

งวด 6 เดือนของปี 2564 ค่าใช้จ่ายรวม มีจำนวน 150.4 ล้านบาท ลดลงร้อยละ 8.6 เมื่อเทียบกับงวด 6 เดือนของปี 2563

### ตารางแสดงผลการดำเนินงาน

(หน่วย: ล้านบาท)

รายการ	ไตรมาส		เปลี่ยน	ไตรมาส	เปลี่ยน	งวด 6 เดือน		เปลี่ยน
	2/2564	1/2564	แปลง	2/2563	แปลง	2564	2563	แปลง
			(%QoQ)		(%YoY)			(%YoY)
รายได้ค่านายหน้า	57.9	60.5	(4.3)	52.2	10.9	118.4	99.7	18.8
รายได้ดอกเบี้ย	19.9	16.0	24.4	8.3	139.8	35.9	18.0	99.4
ค่าไรและผลตอบแทนจากเครื่องมือทางการเงิน	69.0	75.0	(8.0)	69.5	(0.7)	144.0	172.0	(16.3)
รายได้อื่น	5.0	4.9	2.0	0.7	614.3	9.9	1.5	560.0
รายได้รวม	151.8	156.4	(2.9)	130.7	16.1	308.2	291.2	5.8
ค่าใช้จ่ายรวม	79.6	70.8	12.4	70.1	13.6	150.4	164.5	(8.6)
กำไรก่อนภาษีเงินได้	72.2	85.6	(15.7)	60.6	19.7	157.8	126.7	24.5
ภาษีเงินได้	19.9	0.1	19,800.0	8.0	148.8	20.0	24.0	(16.7)
กำไรสุทธิ	52.3	85.5	(38.8)	52.6	(0.6)	137.8	102.7	34.2
กำไรต่อหุ้นขั้นพื้นฐาน (บาท)	0.04	0.07	(42.9)	0.05	(20.0)	0.11	0.11	-

### 3. ธุรกิจหลักที่บริหารจัดการกองทุน

#### บริษัทหลักทรัพย์จัดการกองทุน แลนด์ แอนด์ เฮ้าส์ จำกัด

##### ภาพรวมภาวะธุรกิจหลักที่บริหารจัดการกองทุน

ไตรมาสที่ 2 ของปี 2564 มูลค่าสินทรัพย์สุทธิของกองทุนรวมอยู่ที่ 5.28 ล้านล้านบาท เพิ่มขึ้น 1.93% จาก 5.18 ล้านล้านบาทเมื่อเทียบกับไตรมาสก่อนหน้า เป็นผลจากกองทุนตราสารทุน และกองทุนตราสารหนี้ที่ปรับตัวขึ้น 2.99% และ 1.32% ตามลำดับ กองทุนรวมผสมไม่เปลี่ยนแปลงมากนัก ขณะที่กองทุนรวมโครงสร้างพื้นฐานและทรัสต์เพื่อการลงทุนในอสังหาริมทรัพย์ปรับตัวลง 1.32%

##### การวิเคราะห์ผลการดำเนินงาน

ผลการดำเนินงานของบริษัท ไตรมาสที่ 2 ของปี 2564 มีกำไรสุทธิ จำนวน 27.2 ล้านบาท ลดลงร้อยละ 11.7 เมื่อเทียบกับไตรมาสที่ 1 ของปี 2564 โดยเป็นการลดลงของรายได้ค่าธรรมเนียมและบริการ และรายได้อื่น และลดลงร้อยละ 5.6 เมื่อเทียบกับไตรมาสที่ 2 ของปี 2563 เป็นผลจากค่าธรรมเนียมและบริการจ่ายที่เพิ่มขึ้น

ผลการดำเนินงานของบริษัท งวด 6 เดือน ของปี 2564 มีกำไรสุทธิ จำนวน 58.0 ล้านบาท ลดลงร้อยละ 7.9 เมื่อเทียบกับงวด 6 เดือนของปี 2563 เป็นผลจากค่าธรรมเนียมและบริการจ่ายที่เพิ่มขึ้น

##### รายได้รวม

ไตรมาสที่ 2 ของปี 2564 รายได้รวม มีจำนวน 137.9 ล้านบาท ลดลงร้อยละ 37.1 เมื่อเทียบกับไตรมาสที่ 1 ของปี 2564 โดยเป็นการลดลงของรายได้ค่าธรรมเนียมและบริการและรายได้อื่น และเพิ่มขึ้นร้อยละ 30.1 เมื่อเทียบกับไตรมาสที่ 2 ของปี 2563 โดยเป็นการเพิ่มขึ้นของรายได้ค่าธรรมเนียมและบริการ

งวด 6 เดือนของปี 2564 รายได้รวม มีจำนวน 357.3 ล้านบาท เพิ่มขึ้นร้อยละ 56.8 เมื่อเทียบกับงวด 6 เดือนของปี 2563 โดยเป็นการเพิ่มขึ้นของรายได้ค่าธรรมเนียมและบริการ

##### รายได้ค่าธรรมเนียมและบริการ

ไตรมาสที่ 2 ของปี 2564 รายได้ค่าธรรมเนียมและบริการ มีจำนวน 134.4 ล้านบาท ลดลงร้อยละ 37.4 เมื่อเทียบกับไตรมาสที่ 1 ของปี 2564 และเพิ่มขึ้นร้อยละ 31.8 เมื่อเทียบกับไตรมาสที่ 2 ของปี 2563 ส่วนใหญ่มาจากรายได้จากการจัดการกองทุนรวม

งวด 6 เดือนของปี 2564 รายได้ค่าธรรมเนียมและบริการ มีจำนวน 349.2 ล้านบาท เพิ่มขึ้นร้อยละ 60.3 เมื่อเทียบกับงวด 6 เดือนของปี 2563 ส่วนใหญ่มาจากรายได้จากการจัดการกองทุนรวม

**รายได้ที่นอกเหนือจากรายได้ค่าธรรมเนียมและบริการ**

รายได้ที่นอกเหนือจากรายได้ค่าธรรมเนียมและบริการ ได้แก่ กำไรและผลตอบแทนจากเครื่องมือทางการเงิน และรายได้อื่น

ไตรมาสที่ 2 ของปี 2564 รายได้ที่นอกเหนือจากรายได้ค่าธรรมเนียมและบริการ มีจำนวน 3.5 ล้านบาท ลดลงร้อยละ 23.9 เมื่อเทียบกับไตรมาสที่ 1 ของปี 2564 และลดลงร้อยละ 12.5 เมื่อเทียบกับไตรมาสที่ 2 ของปี 2563

งวด 6 เดือนของปี 2564 รายได้ที่นอกเหนือจากรายได้ค่าธรรมเนียมและบริการ มีจำนวน 8.1 ล้านบาท ลดลงร้อยละ 19.8 เมื่อเทียบกับงวด 6 เดือนของปี 2563

**ค่าใช้จ่ายรวม**

ไตรมาสที่ 2 ของปี 2564 ค่าใช้จ่ายรวม มีจำนวน 104.3 ล้านบาท ลดลงร้อยละ 42.4 เมื่อเทียบกับไตรมาสที่ 1 ของปี 2564 และเพิ่มขึ้นร้อยละ 48.4 เมื่อเทียบกับไตรมาสที่ 2 ของปี 2563

งวด 6 เดือนของปี 2564 ค่าใช้จ่ายรวม มีจำนวน 285.5 ล้านบาท เพิ่มขึ้นร้อยละ 90.5 เมื่อเทียบกับงวด 6 เดือนของปี 2563

**ตารางแสดงผลการดำเนินงาน**

(หน่วย: ล้านบาท)

รายการ	ไตรมาส		เปลี่ยนแปลง	ไตรมาส		งวด 6 เดือน		เปลี่ยนแปลง
	2/2564	1/2564	(%QoQ)	2/2563	เปลี่ยนแปลง	2564	2563	(%YoY)
รายได้ค่าธรรมเนียมและบริการ	134.4	214.8	(37.4)	102.0	31.8	349.2	217.8	60.3
กำไรและผลตอบแทนจากเครื่องมือทางการเงิน	3.0	3.5	(14.3)	3.1	(3.2)	6.5	8.3	(21.7)
รายได้อื่น	0.5	1.1	(54.5)	0.9	(44.4)	1.6	1.8	(11.1)
<b>รายได้รวม</b>	<b>137.9</b>	<b>219.4</b>	<b>(37.1)</b>	<b>106.0</b>	<b>30.1</b>	<b>357.3</b>	<b>227.9</b>	<b>56.8</b>
<b>ค่าใช้จ่ายรวม</b>	<b>104.3</b>	<b>181.2</b>	<b>(42.4)</b>	<b>70.3</b>	<b>48.4</b>	<b>285.5</b>	<b>149.9</b>	<b>90.5</b>
กำไรก่อนภาษีเงินได้	33.6	38.2	(12.0)	35.7	(5.9)	71.8	78.0	(7.9)
ภาษีเงินได้	6.5	7.4	(12.2)	6.9	(5.8)	13.8	15.0	(8.0)
กำไรสุทธิ	27.2	30.8	(11.7)	28.8	(5.6)	58.0	63.0	(7.9)
กำไรต่อหุ้นขั้นพื้นฐาน (บาท)	9.03	10.27	(12.10)	9.61	(6.00)	19.32	20.99	(8.00)

## มูลค่าสินทรัพย์สุทธิภายใต้การบริหารจัดการ

ณ วันที่ 30 มิถุนายน 2564 มีกองทุนรวมภายใต้การบริหารจัดการทั้งสิ้นจำนวน 132 กองทุน เพิ่มขึ้นจำนวน 21 กองทุนเมื่อเทียบกับสิ้นปี 2563 และมีมูลค่าสินทรัพย์สุทธิทั้งสิ้น 62,227.9 ล้านบาท เพิ่มขึ้นร้อยละ 7.4 เมื่อเทียบกับสิ้นปี 2563 บริษัทมีกองทุนรวมภายใต้การบริหารจัดการ ประกอบด้วย

- กองทุนรวมอสังหาริมทรัพย์และทรัสต์เพื่อการลงทุนในอสังหาริมทรัพย์	31,715.5	ล้านบาท
- กองทุนรวมตราสารหนี้	7,859.9	ล้านบาท
- กองทุนรวมตราสารทุน	13,710.0	ล้านบาท
- กองทุนแบบผสม	1,952.4	ล้านบาท
- กองทุน Fund of Property Fund	6,990.1	ล้านบาท

หากรวมกองทุนส่วนบุคคล 9,041.6 ล้านบาท และกองทุนสำรองเลี้ยงชีพ 5,626.0 ล้านบาท จะมีมูลค่าสินทรัพย์สุทธิทั้งสิ้น 76,895.6 ล้านบาท