

คำอธิบายและการวิเคราะห์ของฝ่ายจัดการ

สำหรับผลการดำเนินงานประจำไตรมาส 2 ปี 2564



บริษัท ศรีไทยซูเปอร์แวร์ จำกัด (มหาชน)



ที่ SITHAI-0801/64

11 สิงหาคม 2564

เรื่อง คำอธิบายและการวิเคราะห์ของฝ่ายจัดการ ไตรมาส 2/2564

 เรียน กรรมการและผู้จัดการ
ตลาดหลักทรัพย์แห่งประเทศไทย

บริษัทฯ ขอชี้แจงผลการดำเนินงานสำหรับไตรมาสที่ 2/2564 และครึ่งปีแรก 2564 โดยสังเขป ดังต่อไปนี้

1. สรุปผลการดำเนินงานรวมของกลุ่มบริษัท

ตารางที่ 1: สรุปผลการดำเนินงานของกลุ่มบริษัท

(หน่วย: ล้านบาท)	ไตรมาส		YoY		ม.ค.-มิ.ย.		YoY	
	2/2564	2/2563	+ / (-)	%	2564	2563	+ / (-)	%
รายได้	1,840	1,547	293	18.9%	3,695	3,470	225	6.5%
กำไรขั้นต้น	203	129	74	57.4%	448	371	77	20.8%
กำไรขั้นต้น (%)	11.0%	8.3%	2.7%	-	12.1%	10.7%	1.4%	-
กำไร (ขาดทุน) จากการดำเนินงาน	19	(40)	59	147.5%	78	(7)	85	1,214.3%
อัตรากำไร (ขาดทุน) จากการดำเนินงานต่อยอดขาย (%)	1.0%	(2.6%)	3.6%	-	2.1%	(0.2%)	2.3%	-
EBITDA*	216	156	60	38.5%	466	400	66	16.5%
EBITDA Margin (%)	11.7%	10.1%	1.7%	-	12.6%	11.5%	1.1%	-
กำไร (ขาดทุน) สุทธิ	31	(64)	95	148.4%	99	(25)	124	496.0%
กำไร (ขาดทุน) สุทธิต่อยอดขาย (%)	1.7%	(4.1%)	5.8%	-	2.7%	(0.7%)	3.4%	-
กำไร (ขาดทุน) สุทธิส่วนที่เป็นของผู้ถือหุ้นของบริษัทฯ	32	(58)	90	155.2%	95	(22)	117	531.8%
กำไร (ขาดทุน) ต่อหุ้น (บาท)	0.012	(0.021)	0.033	-	0.035	(0.008)	0.043	-

หมายเหตุ:

*EBITDA ไม่รวมส่วนแบ่งกำไรจากเงินลงทุนในบริษัทร่วม

ในไตรมาส 2/2564 กลุ่มบริษัทมีผลประกอบการดีขึ้นเมื่อเทียบกับไตรมาส 2/2563 โดยมีกำไรสุทธิส่วนที่เป็นของผู้ถือหุ้นบริษัทฯ 32 ล้านบาทเพิ่มขึ้นร้อยละ 155.2 จากปีก่อนซึ่งขาดทุนสุทธิจำนวน 58 ล้านบาท โดยมีรายได้จำนวน 1,840 ล้านบาท เพิ่มขึ้นร้อยละ 18.9 หรือ 293 ล้านบาทเมื่อเทียบกับไตรมาสเดียวกันของปีก่อน และในช่วงครึ่งปีแรกของปี 2564 กลุ่มบริษัทมีรายได้จำนวน 3,695 ล้านบาท เพิ่มขึ้นร้อยละ 6.5 หรือ 225 ล้านบาทเมื่อเทียบกับช่วงเดียวกันของปีก่อน เนื่องจากภาพรวมการส่งออกที่ฟื้นตัว และกลุ่มผลิตภัณฑ์เพื่องานอุตสาหกรรมของกิจการในประเทศและประเทศเวียดนามเติบโตเพิ่มขึ้น แม้สถานการณ์โรคติดเชื้อไวรัส Covid-19 ของประเทศในกลุ่มอาเซียนยังคงเผชิญกับปัญหาการระบาดระลอกใหม่ก็ตาม ขณะที่สถานการณ์ของประเทศในยุโรปและอเมริกาคีคลายมากขึ้นและเริ่มกลับมาใช้ชีวิตได้ตามปกติ

กลุ่มบริษัทมีกำไรขั้นต้นในไตรมาส 2/2564 จำนวน 203 ล้านบาท เพิ่มขึ้นจากไตรมาส 2/2563 จำนวน 74 ล้านบาท หรือร้อยละ 57.4 โดยมีอัตรากำไรขั้นต้นร้อยละ 11.0 ปรับเพิ่มขึ้นจากร้อยละ 8.3 ในไตรมาส 2/2563 และสำหรับช่วงครึ่งปีแรกมีกำไรขั้นต้นจำนวน 448 ล้านบาทเพิ่มขึ้นร้อยละ 20.8 จากช่วงครึ่งปีแรกของปีก่อน โดยมีอัตรากำไรขั้นต้นร้อยละ 12.1 เพิ่มขึ้นจากร้อยละ 10.7 เนื่องจากผลของการปรับโครงสร้างภายในกลุ่มบริษัท การบริหารจัดการต้นทุนและค่าใช้จ่ายได้ดีขึ้น

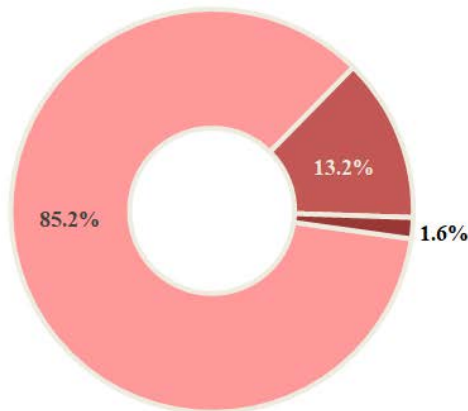
รวมถึงการวางแผนและปรับปรุงกระบวนการผลิตให้มีประสิทธิภาพแม้ราคาวัตถุดิบจะปรับตัวขึ้นมากเมื่อเทียบกับปีก่อน

กลุ่มบริษัทมีกำไรจากการดำเนินงานในไตรมาส 2/2564 จำนวน 19 ล้านบาท คิดเป็นอัตรากำไรจากการดำเนินงานต่อยอดขายร้อยละ 1.0 เทียบกับงวดเดียวกันปีก่อนที่มีขาดทุนจากการดำเนินงาน 40 ล้านบาทหรืออัตรขาดทุนจากการดำเนินงานต่อยอดขายร้อยละ 2.6 และมีกำไรจากการดำเนินงานสำหรับช่วงครึ่งปีแรกจำนวน 78 ล้านบาท คิดเป็นอัตรากำไรจากการดำเนินงานต่อยอดขายร้อยละ 2.1 ปรับตัวดีขึ้นเมื่อเทียบกับช่วงครึ่งปีแรกของปีก่อนที่มีอัตรขาดทุนจากการดำเนินงานต่อยอดขายร้อยละ 0.2

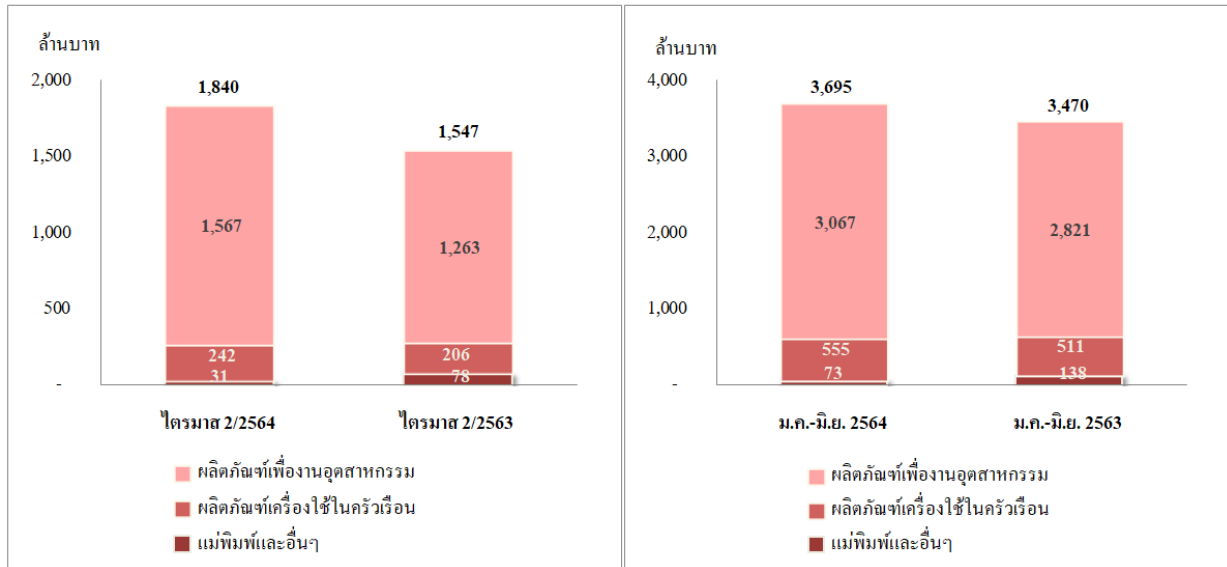
กลุ่มบริษัทมีกำไรจากการดำเนินงานก่อนหักต้นทุนทางการเงิน ภาษี ค่าเสื่อมราคา และค่าตัดจำหน่าย (“EBITDA”) จำนวน 216 ล้านบาทหรือ EBITDA margin ร้อยละ 11.7 เพิ่มขึ้นจากร้อยละ 10.1 หรือเพิ่มขึ้น 60 ล้านบาทเมื่อเทียบกับไตรมาสเดียวกันของปีก่อน และสำหรับครึ่งปีแรกมี EBITDA จำนวน 466 ล้านบาท หรือ EBITDA margin ร้อยละ 12.6 ปรับตัวดีขึ้นจากร้อยละ 11.5 เมื่อเทียบกับช่วงครึ่งปีแรกของปีก่อน โดยมีกำไรต่อหุ้น 0.012 บาทสำหรับไตรมาส 2/2564 และ 0.035 บาทสำหรับช่วงครึ่งปีแรก เพิ่มขึ้นจากไตรมาส 2/2563 ที่มีขาดทุนต่อหุ้น 0.021 บาท และเพิ่มขึ้นจากช่วงครึ่งปีแรกของปีก่อนที่มีขาดทุนต่อหุ้น 0.008 ตามลำดับ

2. ผลการดำเนินงานตามส่วนงาน

รูปที่ 1: สัดส่วนรายได้แยกตามส่วนงานไตรมาส 2/2564



- ผลิตภัณฑ์เพื่องานอุตสาหกรรม
- ผลิตภัณฑ์เครื่องใช้ในครัวเรือน
- แม่พิมพ์และอื่นๆ

รูปที่ 2: รายได้แยกตามส่วนงาน


2.1 สายธุรกิจพลาสติก

2.1.1 กลุ่มผลิตภัณฑ์เครื่องใช้ในครัวเรือน

ตารางที่ 2: สรุปผลการดำเนินงานกลุ่มผลิตภัณฑ์เครื่องใช้ในครัวเรือน

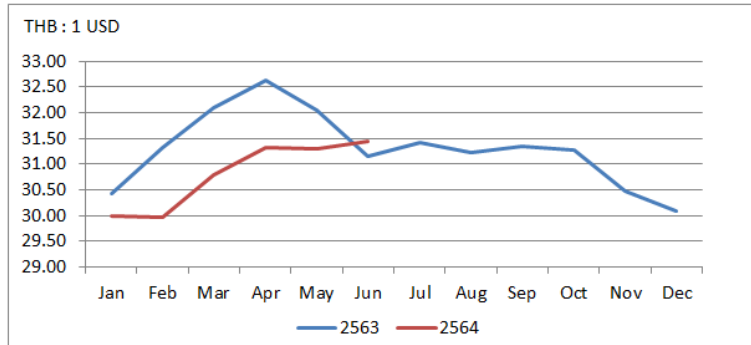
(หน่วย: ล้านบาท)	ไตรมาส	ไตรมาส	YoY		ม.ค.-มิ.ย.	ม.ค.-มิ.ย.	YoY	
	2/2564	2/2563	+(-)	%	2564	2563	+(-)	%
รายได้	242	206	36	17.5%	555	511	44	8.6%
กิจการในประเทศ	199	164	35	21.3%	439	411	28	6.8%
กิจการในต่างประเทศ	43	42	1	2.4%	116	100	16	16.0%
กำไร (ขาดทุน) จากการดำเนินงาน	(5)	(54)	49	90.7%	1	(81)	82	101.2%
อัตรากำไร (ขาดทุน) จากการดำเนินงานต่อยอดขาย (%)	(2.1%)	(26.2%)	24.1%	-	0.2%	(15.9%)	16.0%	-
EBITDA*	11	(30)	41	136.7%	35	(35)	70	200.0%
EBITDA Margin (%)	4.5%	(14.6%)	19.1%	-	6.3%	(6.8%)	13.2%	-

หมายเหตุ:

*EBITDA ไม่รวมรายได้อื่นและส่วนแบ่งกำไรจากเงินลงทุนในบริษัทร่วม

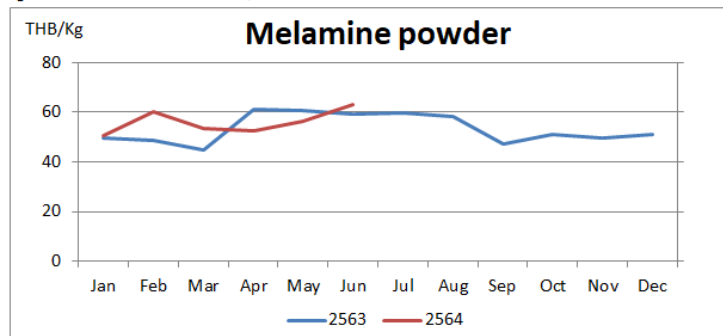
ผลการดำเนินงานไตรมาส 2/2564 เทียบไตรมาส 2/2563 และครึ่งปีแรก 2564 เทียบกับครึ่งปีแรก 2563

- รายได้เพิ่มขึ้น 36 ล้านบาท (+17.5%) สำหรับไตรมาสและเพิ่มขึ้น 44 ล้านบาท (+8.6%) สำหรับช่วงครึ่งปีแรก มาจากกิจการในประเทศเป็นหลักที่มียอดขายส่งออกเพิ่มขึ้น เนื่องจากอัตราการระบาดของไวรัส Covid-19 ของลูกค้าในต่างประเทศลดลงและประชากรส่วนใหญ่ได้รับการฉีดวัคซีน ส่งผลให้ธุรกิจต่างๆเริ่มเปิดให้บริการจึงมีคำสั่งซื้อเข้ามาอย่างต่อเนื่อง โดยเฉพาะในตลาดยุโรปและอเมริกาที่เริ่มฟื้นตัวโดยมีคำสั่งซื้อสินค้าใหม่ๆ รวมถึงสินค้าและผลิตภัณฑ์ที่พัฒนาพร้อมกัน รวมทั้งคำสั่งซื้อสินค้าเพื่อขายในงานมหกรรมกีฬาโอลิมปิกที่ประเทศญี่ปุ่น ประกอบกับค่าเงินบาทเมื่อเทียบกับสกุลเงินดอลลาร์สหรัฐอเมริกาที่อ่อนตัวลงในไตรมาส 2/2564 (ดังแสดงในรูปที่ 3) ขณะที่ในช่วงครึ่งปีแรก 2564 เทียบกับปีก่อนกิจการในต่างประเทศมีรายได้เพิ่มขึ้นจากบริษัทย่อยในประเทศอินเดียมีการผ่อนคลายการปิดเมืองมากกว่าปีก่อน และบริษัทย่อยในประเทศเวียดนามที่ยังได้รับคำสั่งซื้อจำนวนมากจากอัตราการติดเชื้อที่ค่อนข้างต่ำ

รูปที่ 3: แนวโน้มอัตราแลกเปลี่ยนบาทต่อดอลลาร์สหรัฐ


ที่มา: BOT

● EBITDA เพิ่มขึ้น 41 ล้านบาท (+136.7%) สำหรับไตรมาสและเพิ่มขึ้น 70 ล้านบาท (+200.0%) สำหรับช่วงครึ่งปีแรก มาจากผลการดำเนินงานที่ปรับตัวดีขึ้น เนื่องจากรายได้เพิ่มขึ้น แม้อัตราวัตถุดิบจะเพิ่มขึ้นเทียบกับช่วงเวลาเดียวกันของปีก่อน ดังแสดงในรูปที่ 4 ผลของการปรับโครงสร้างภายในองค์กรอย่างต่อเนื่องทำให้กลุ่มบริษัทมีการควบคุมค่าใช้จ่ายในการดำเนินงานได้ดีขึ้นทำให้ในครึ่งปีแรกเริ่มมีกำไรจากการดำเนินงานจากขาดทุนในปีก่อนและ EBITDA กลับมาเป็นบวก

รูปที่ 4: แนวโน้มราคาวัตถุดิบหลักย้อนหลังตั้งแต่ปี 2563


ที่มา: ฝ่ายวิจัยของบริษัทฯ

2.1.2 กลุ่มผลิตภัณฑ์เพื่องานอุตสาหกรรม

ตารางที่ 3: สรุปผลการดำเนินงานกลุ่มผลิตภัณฑ์เพื่องานอุตสาหกรรม

(หน่วย: ล้านบาท)	ไตรมาส		YoY		ม.ค.-มิ.ย.		YoY	
	2/2564	2/2563	+ / (-)	%	2564	2563	+ / (-)	%
รายได้	1,567	1,263	304	24.1%	3,067	2,821	246	8.7%
กิจการในประเทศ	945	786	159	20.2%	1,985	1,892	93	4.9%
กิจการในต่างประเทศ	622	477	145	30.4%	1,082	929	153	16.5%
กำไร (ขาดทุน) จากการดำเนินงาน	31	2	29	1,450.0%	88	56	32	57.1%
อัตรากำไร (ขาดทุน) จากการดำเนินงานต่อยอดขาย (%)	2.0%	0.2%	1.8%	-	2.9%	2.0%	0.9%	-
EBITDA*	175	154	21	13.6%	376	364	12	3.3%
EBITDA Margin (%)	11.2%	12.2%	(1.0%)	-	12.3%	12.9%	(0.6%)	-

หมายเหตุ:

*EBITDA ไม่รวมรายได้อื่นและส่วนแบ่งกำไรจากเงินลงทุนในบริษัทร่วม

ผลการดำเนินงานไตรมาส 2/2564 เทียบไตรมาส 2/2563 และครึ่งปีแรก 2564 เทียบกับครึ่งปีแรก 2563

- รายได้เพิ่มขึ้น 304 ล้านบาท (+24.1%) สำหรับไตรมาสและเพิ่มขึ้น 246 ล้านบาท (+8.7%) สำหรับช่วงครึ่งปีแรก

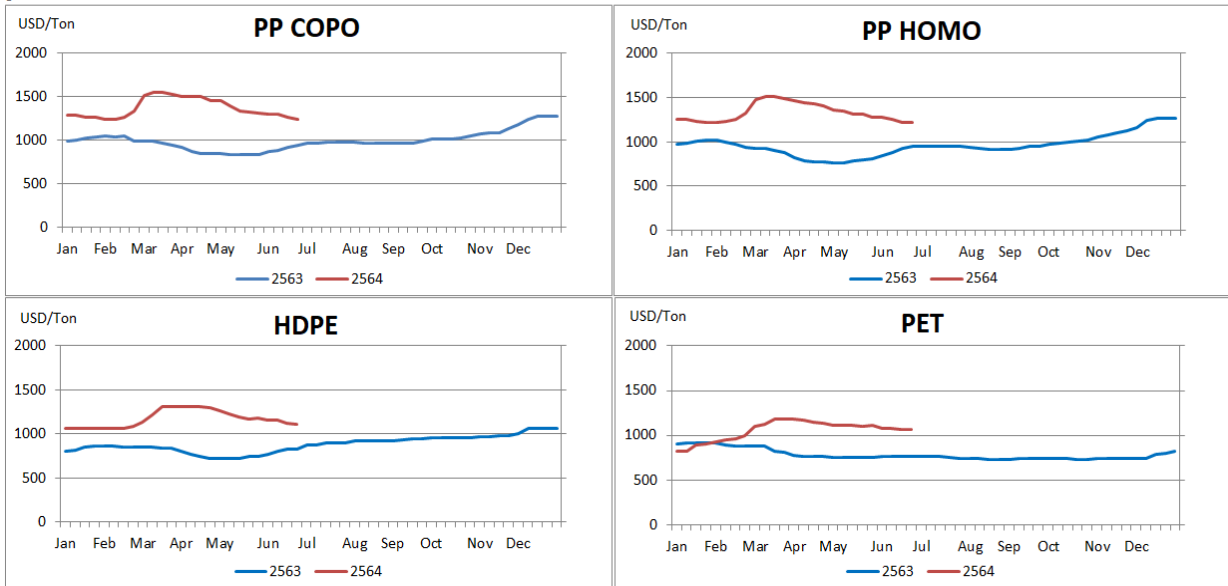
สินค้ากลุ่มผลิตภัณฑ์เพื่องานอุตสาหกรรมของทั้งกิจการในประเทศและต่างประเทศมียอดขายที่เพิ่มขึ้น ได้แก่

- สินค้าเปลือกเบตเตอร์และชิ้นส่วนรถยนต์ เนื่องจากอุตสาหกรรมยานยนต์ฟื้นตัวจากปีก่อน ปริมาณการผลิตและจำหน่ายรถยนต์ขยายตัว โดยเฉพาะกลุ่มรถยนต์เพื่อการพาณิชย์อื่น ๆ ที่มีปริมาณการผลิตเพิ่มขึ้น อันเป็นผลมาจากการขยายตัวอย่างต่อเนื่องของภาคขนส่งและโลจิสติกส์
- สินค้าถังสีสำหรับบริษัทย่อยในประเทศเวียดนามได้รับคำสั่งซื้อต่อเนื่องสำหรับสินค้านำเข้าใหม่ ๆ ที่ได้มีการพัฒนา ร่วมกับลูกค้า
- สินค้ากลุ่มพลาต และถังบรรจุภัณฑ์มีคำสั่งซื้อจากลูกค้าเพิ่มขึ้น และบริษัทย่อยในประเทศเวียดนามได้รับคำสั่งซื้อสินค้าตะกร้าใส่ผักและสินค้าอุปโภคบริโภคสำหรับลูกค้า Modern trade ในประเทศเวียดนามเพิ่มขึ้น
- สินค้ากลุ่มถังขยะ ได้รับคำสั่งซื้อถังขยะสีแดงเพื่อแยกขยะติดเชื้อเพิ่มขึ้นอย่างต่อเนื่อง
- สินค้าเฟอร์นิเจอร์ ได้รับคำสั่งซื้อเก้าอี้พลาสติกเพิ่มขึ้น เพื่อนำไปให้บริการตามจุดฉีดวัคซีนต่างๆ

สำหรับสินค้ากลุ่มผลิตภัณฑ์บรรจุภัณฑ์เครื่องคั้นมียอดขายเพิ่มขึ้นจากบริษัทย่อยในประเทศเวียดนามเป็นหลักที่ยังเติบโต ขณะที่ยอดขายในประเทศเพิ่มขึ้นเล็กน้อยในไตรมาส 2/2564 แม้ว่าจะเป็นช่วง high season ก็ตาม เนื่องจากการดำเนินการควบคุมการแพร่ระบาดในพื้นที่ควบคุมสูงสุดของภาครัฐ ทำให้การใช้จ่ายเพื่อการบริโภคลดลง การจัดกิจกรรมส่งเสริมการขายและงานอีเวนต์ต่างๆ ยกเลิกหรือเลื่อนออกไป

- EBITDA เพิ่มขึ้น 21 ล้านบาท (+13.6%) สำหรับไตรมาสและเพิ่มขึ้น 12 ล้านบาท (+3.3%) สำหรับช่วงครึ่งปีแรก มาจากกำไรจากการดำเนินงานที่เพิ่มขึ้น เนื่องจากการปรับปรุงกระบวนการผลิตให้มีประสิทธิภาพเพิ่มขึ้น ควบคู่ไปกับการวางแผนการสั่งซื้อและการผลิต แม้ว่าราคาวัตถุดิบหลักจะสูงกว่าปีก่อนก็ตาม ดังแสดงในรูปที่ 5 โดยมีประเภทของวัตถุดิบที่ใช้ผลิตแต่ละกลุ่มสินค้า ดังต่อไปนี้

รูปที่ 5: แนวโน้มราคาวัตถุดิบหลักย้อนหลังตั้งแต่ปี 2563



ที่มา: ICIS

- PP COPO ใช้สำหรับสินค้าถังสี ลิ้งบรรจุภัณฑ์ และเปลือกเบตเตอรี
- PP HOMO ใช้สำหรับสินค้าเฟอร์นิเจอร์
- HDPE ใช้สำหรับสินค้าพาเลท ถังขยะ ถังน้ำดื่ม และฝาขวดน้ำ
- PET ใช้สำหรับสินค้าขวดน้ำ

2.2 สายธุรกิจแม่พิมพ์และอื่นๆ

ตารางที่ 4: สรุปผลการดำเนินงานสายธุรกิจแม่พิมพ์และอื่นๆ

(หน่วย: ล้านบาท)	ไตรมาส	ไตรมาส	YoY		ม.ค.-มิ.ย.	ม.ค.-มิ.ย.	YoY	
	2/2564	2/2563	+ / (-)	%	2564	2563	+ / (-)	%
รายได้	31	78	(47)	(60.3%)	73	138	(65)	(47.1%)
ธุรกิจแม่พิมพ์	31	78	(47)	(60.3%)	73	138	(65)	(47.1%)
กำไร (ขาดทุน) จากการดำเนินงาน	(7)	12	(19)	(158.3%)	(11)	18	(29)	(161.1%)
อัตรากำไร (ขาดทุน) จากการดำเนินงานต่อยอดขาย (%)	(22.6%)	15.4%	(38.0%)	-	(15.1%)	13.0%	(28.1%)	-
EBITDA*	(3)	14	(17)	(121.4%)	(5)	23	(28)	(121.7%)
EBITDA Margin (%)	(9.7%)	17.9%	(27.6%)	-	(6.8%)	16.7%	(23.5%)	-

หมายเหตุ:

*EBITDA ไม่รวมรายได้อื่นและส่วนแบ่งกำไรจากเงินลงทุนในบริษัทร่วม

ผลการดำเนินงานไตรมาส 2/2564 เทียบไตรมาส 2/2563 และครึ่งปีแรก 2564 เทียบกับครึ่งปีแรก 2563

- รายได้ลดลง 47 ล้านบาท (-60.3%) สำหรับไตรมาสและลดลง 65 ล้านบาท (-47.1%) สำหรับช่วงครึ่งปีแรก จากการชะลอการส่งมอบแม่พิมพ์ของบริษัทย่อยในประเทศ เนื่องจากปีก่อนบริษัทผลิตรถยนต์หยุดดำเนินการชั่วคราว ส่งผลให้คำสั่งผลิตแม่พิมพ์ลดลง กระทั่งการส่งมอบและรับรู้เป็นรายได้ในปีนี้ลดลง โดยคำสั่งผลิตเริ่มกลับเข้ามาในปีนี้ตามภาวะอุตสาหกรรมรถยนต์ที่กลับมาฟื้นตัว และคาดว่าจะส่งมอบได้ในช่วงปลายปีและปีถัดไป

- EBITDA ลดลง 17 ล้านบาท (-121.4%) สำหรับไตรมาสและลดลง 28 ล้านบาท (-121.7%) สำหรับช่วงครึ่งปีแรก จากผลการดำเนินงานที่เป็นขาดทุน เนื่องจากยอดขายในปีนี้เป็นงานแม่พิมพ์เครื่องใช้ไฟฟ้าและงานชิ้นเล็กอื่นๆที่มีอัตราการทำกำไรค่อนข้างต่ำ

3. ฐานะการเงินรวม

เมื่อเปรียบเทียบกับยอดคงเหลือ ณ สิ้นปี 2563 และ ณ วันที่ 30 มิถุนายน 2564 กลุ่มบริษัทมี

สินทรัพย์รวม 8,158 ล้านบาท เพิ่มขึ้นจำนวน 499 ล้านบาท ประกอบด้วยรายการที่สำคัญดังนี้

➢ ลูกหนี้การค้า 1,483 ล้านบาท เพิ่มขึ้นจำนวน 153 ล้านบาท โดยเฉพาะลูกหนี้กลุ่มผลิตภัณฑ์เพื่องานอุตสาหกรรมตามยอดขายที่เพิ่มขึ้นของกิจการในประเทศไทยเวียดนาม

➢ สินค้าคงเหลือ 1,062 ล้านบาท เพิ่มขึ้นจำนวน 202 ล้านบาท จากการสำรองวัตถุดิบมากขึ้น เพื่อบรรเทาผลกระทบของต้นทุนราคาวัตถุดิบที่สูงขึ้น และจัดเก็บสินค้าสำเร็จรูปเพื่อรองรับคำสั่งซื้อจากลูกค้า

➢ ที่ดิน อาคารและอุปกรณ์ 3,665 ล้านบาท ลดลงจำนวน 117 ล้านบาทจากค่าเสื่อมราคาเป็นหลัก หนี้สินรวม 4,168 ล้านบาท เพิ่มขึ้นจำนวน 302 ล้านบาท ประกอบด้วยรายการที่สำคัญ ดังนี้

➢ เจ้าหนี้การค้า 1,052 ล้านบาท เพิ่มขึ้นจำนวน 254 ล้านบาทจากการสั่งซื้อวัตถุดิบเพิ่มขึ้นเพื่อรองรับปริมาณการผลิตสำหรับคำสั่งซื้อ

➢ ภาระหนี้เงินกู้ยืม 2,341 ล้านบาท ลดลงจำนวน 39 ล้านบาท แบ่งเป็นเงินกู้ระยะสั้นลดลงจำนวน 43 ล้านบาท จากการชำระคืนเงินกู้ยืมตามกำหนด ขณะที่เงินกู้ระยะยาวเพิ่มขึ้นจำนวน 4 ล้านบาท จากการเบิกถอนของกิจการในประเทศไทยเวียดนาม

ส่วนของผู้ถือหุ้น 3,990 ล้านบาท เพิ่มขึ้นจำนวน 197 ล้านบาท จากผลกำไรจากการดำเนินงานที่ปรับตัวดีขึ้น

ตารางที่ 5: รายการสำคัญในงบแสดงฐานะการเงิน

(หน่วย: ล้านบาท)	30 มิ.ย. 64	31 มี.ค. 64	31 ธ.ค. 63	เพิ่มขึ้น (ลดลง)
ลูกหนี้การค้า	1,483	1,541	1,330	153
สินค้าคงเหลือ	1,062	906	860	202
ที่ดิน อาคารและอุปกรณ์	3,665	3,724	3,782	(117)
รวมสินทรัพย์*	8,158	7,950	7,659	499
เจ้าหนี้การค้า	1,052	995	798	254
เงินกู้ยืมระยะสั้น	1,603	1,579	1,646	(43)
เงินกู้ยืมระยะยาว	738	715	734	4
รวมหนี้สิน*	4,168	4,040	3,866	302
รวมส่วนของผู้ถือหุ้น*	3,990	3,910	3,793	197

หมายเหตุ:

*ผลรวมทั้งหมดจากงบแสดงฐานะการเงินรวม

4. กระแสเงินสด

กลุ่มบริษัทมีเงินสดและรายการเทียบเท่าเงินสดเพิ่มขึ้นจำนวน 270 ล้านบาท โดยมาจาก

➢ เงินสดได้รับจากกิจกรรมดำเนินงานจำนวน 436 ล้านบาท ลดลงจากปีก่อนจากสินทรัพย์ดำเนินงาน อาทิ ลูกหนี้การค้า และสินค้าคงเหลือเพิ่มขึ้น

➢ เงินสดใช้ไปในกิจกรรมลงทุนจำนวน 96 ล้านบาท ลดลงเมื่อเทียบกับปีก่อนเนื่องจากการลงทุนซื้อสินทรัพย์ถาวรลดลง

➢ เงินสดใช้ไปในกิจกรรมจัดหาเงิน จำนวน 70 ล้านบาท ลดลงจากปีก่อนเนื่องจากยอดการชำระคืนตามกำหนดของเงินกู้ยืมระยะยาวลดลง ขณะที่มีการเบิกเงินกู้ระยะยาวเพิ่มของบริษัทย่อยในประเทศเวียดนาม

ณ 30 มิถุนายน 2564 กลุ่มบริษัทยังมีวงเงินสินเชื่อที่ยังไม่ได้เบิกถอน ซึ่งประกอบด้วยเงินเบิกเกินบัญชี เงินกู้หมุนเวียน และเงินกู้ระยะยาว รวมมากกว่า 3,000 ล้านบาท

ตารางที่ 6: งบกระแสเงินสด

(หน่วย: ล้านบาท)	6 เดือน	
	2/2564	2/2563
เงินสดสุทธิจากกิจกรรมดำเนินงาน	436	530
เงินสดสุทธิ (ใช้ไปใน) กิจกรรมลงทุน	(96)	(130)
เงินสดสุทธิ (ใช้ไปใน) กิจกรรมจัดหาเงิน	(70)	(246)
เงินสดสุทธิเพิ่มขึ้น (ลดลง)	270	154

5. อัตราส่วนทางการเงินที่สำคัญ

ตารางที่ 7: อัตราส่วนทางการเงินที่สำคัญ

รายการ	หน่วย	ไตรมาส		ม.ค.-มิ.ย.	
		2/2564	2/2563	2564	2563
อัตราส่วนสภาพคล่อง					
อัตราส่วนสภาพคล่อง	เท่า	1.1	1.0	1.1	1.0
อัตราส่วนเงินทุนหมุนเวียน					
ระยะเวลาเก็บหนี้จากลูกค้า	วัน	72.6	80.7	72.3	72.0
ระยะเวลาของสินค้าคงเหลือ	วัน	58.4	68.3	58.9	62.5
ระยะเวลาจ่ายชำระเจ้าหนี้การค้า	วัน	57.9	47.0	58.3	43.0
วงจรเงินสด	วัน	73.1	102.0	72.8	91.4
อัตราส่วนแสดงความสามารถในการชำระหนี้					
อัตราผลตอบแทนต่อผู้ถือหุ้น	%	0.8	(1.6)	2.5	(0.7)
อัตราผลตอบแทนจากสินทรัพย์เพื่อการดำเนินงาน	%	0.8	(1.5)	2.5	(0.6)
อัตราส่วนวิเคราะห์โครงสร้างทางการเงิน					
อัตราส่วนหนี้สินต่อส่วนของผู้ถือหุ้น	เท่า	1.0	1.1	1.0	1.1
อัตราส่วนหนี้สินที่มีภาระดอกเบี้ยสุทธิต่อส่วนของผู้ถือหุ้น	เท่า	0.4	0.6	0.4	0.6

หมายเหตุ:

อัตราส่วนสภาพคล่อง	=	สินทรัพย์หมุนเวียน / หนี้สินหมุนเวียน
ระยะเวลาเก็บหนี้จากลูกค้า	=	ลูกหนี้การค้า / รายได้จากการขาย x จำนวนวันเฉลี่ยในงวด
ระยะเวลาของสินค้าคงเหลือ	=	สินค้าคงเหลือ / ต้นทุนขาย x จำนวนวันเฉลี่ยในงวด
ระยะเวลาจ่ายชำระเจ้าหนี้การค้า	=	เจ้าหนี้การค้า / ต้นทุนขาย x จำนวนวันเฉลี่ยในงวด
วงจรกิจกรรม	=	ระยะเวลาเก็บหนี้จากลูกค้า + ระยะเวลาของสินค้าคงเหลือ - ระยะเวลาจ่ายชำระเจ้าหนี้การค้า
อัตราผลตอบแทนต่อผู้ถือหุ้น	=	กำไรสุทธิสำหรับงวด / ส่วนของผู้ถือหุ้น x 100
อัตราผลตอบแทนจากสินทรัพย์เพื่อการดำเนินงาน	=	กำไรสุทธิสำหรับงวด / ที่ดิน อาคารและอุปกรณ์ สินทรัพย์ไม่มีตัวตน และสินทรัพย์สิทธิการใช้ x 100
อัตราส่วนหนี้สินต่อส่วนของผู้ถือหุ้น	=	หนี้สินรวม / ส่วนของผู้ถือหุ้น
อัตราส่วนหนี้สินที่มีภาระดอกเบี้ยสุทธิต่อส่วนของผู้ถือหุ้น	=	หนี้สินที่มีภาระดอกเบี้ย - (เงินสดและรายการเทียบเท่าเงินสด + เงินลงทุนระยะสั้น) / ส่วนของผู้ถือหุ้น

6. การบริหารจัดการเพื่อความยั่งยืน

บริษัทฯให้ความสำคัญกับการดำเนินธุรกิจอย่างยั่งยืน โดยยึดมั่นในการดำเนินธุรกิจที่โปร่งใส เป็นธรรมและตรวจสอบได้ เพื่อประโยชน์ของพันธมิตร คู่ค้า ลูกค้า พนักงาน ผู้ถือหุ้น ชุมชนและผู้มีส่วนได้เสียทุกภาคส่วน บริษัทฯมีการจัดการความยั่งยืนในมิติสิ่งแวดล้อม ผ่านการเข้าร่วมโครงการคาร์บอนฟุตพริ้นท์ขององค์กรอันจะนำไปสู่การกำหนดแนวทางการบริหารจัดการเพื่อลดการปล่อยก๊าซเรือนกระจกได้อย่างมีประสิทธิภาพ และยังคงดำเนินงานโดยความร่วมมือกับพันธมิตรคู่ค้าผ่านโครงการแยกขยะต่างๆ การนำขวดพลาสติก PET มารีไซเคิล และการผลิตสินค้าจากวัสดุรีไซเคิลเพื่อเป็นมิตรกับสิ่งแวดล้อม นอกจากนี้ บริษัทฯมีการจัดการความยั่งยืนในมิติสังคมในช่วงการแพร่ระบาดของโรค Covid-19 บริษัทฯได้เป็นส่วนหนึ่งในการร่วมกับกรุงเทพมหานคร ในการจัดตั้งศูนย์พักคอยเพื่อส่งต่อ (Community Isolation) ของสำนักงานเขตราชวัชรบูรณะ ณ โกดังคลังสินค้าของบริษัทฯ ซึ่งเป็น 1 ใน 50 ศูนย์ เพื่อเพิ่มศักยภาพการดูแลรักษาผู้ป่วย Covid-19 ที่รอเตียงหรือตกค้างอยู่ในชุมชนจำนวนมาก และเพื่อให้สอดคล้องกับแนวทางดำเนินธุรกิจที่มีการดูแลด้านสุขภาพและความปลอดภัยของผู้มีส่วนได้เสียทั้งภายในและภายนอกองค์กร อันเป็นหนึ่งในกลยุทธ์ที่บริษัทฯให้ความสำคัญ เพื่อส่งเสริมให้ทุกพื้นที่ที่บริษัทฯเข้าไปดำเนินธุรกิจเป็นชุมชนที่น่าอยู่และเติบโตไปด้วยกันอย่างยั่งยืน

จึงเรียนมาเพื่อโปรดทราบ


ขอแสดงความนับถือ


บริษัท ศรีไทยซูเปอร์แวร์ จำกัด (มหาชน)


(นายไชยวัฒน์ กุลภัทราวณิชย์)

กรรมการและเลขานุการบริษัท

สำนักเลขานุการบริษัท

 โทรศัพท์ 02-427-0088 ต่อ 2204-5

 โทรสาร 02-428-9675

 E-mail: company_secretary@srithaisuperware.com