

## สรุปผลการดำเนินงานสำหรับงวดสามเดือนและหกเดือนสิ้นสุดวันที่ 30 มิถุนายน 2564

(หน่วย : ล้านบาท)

รายการ	ไตรมาสที่ 2		เปลี่ยนแปลง ร้อยละ	งวดหกเดือน		เปลี่ยนแปลง ร้อยละ
	ปี 2564	ปี 2563		ปี 2564	ปี 2563	
รายได้จากธุรกิจทางพิเศษ	1,403	1,506	-6.8	3,276	3,806	-13.9
รายได้จากธุรกิจระบบราง	801	816	-1.8	1,824	2,109	-13.5
รายได้จากธุรกิจพัฒนาเชิงพาณิชย์	199	167	19.2	414	371	11.6
รวมรายได้จากธุรกิจหลัก	2,403	2,489	-3.5	5,514	6,286	-12.3
ดอกเบี้ยรับโครงการรถไฟฟ้าสายสีม่วง	56	70	-20.0	114	150	-24.0
รายได้อื่น	283	274	3.3	299	286	4.5
รวมรายได้	2,742	2,833	-3.2	5,927	6,722	-11.8
ต้นทุนการให้บริการ	1,724	1,821	-5.3	3,680	4,316	-14.7
ค่าใช้จ่ายในการขายและบริหาร	283	341	-17.0	598	646	-7.4
รวมค่าใช้จ่าย	2,007	2,162	-7.2	4,278	4,962	-13.8
กำไรก่อนต้นทุนทางการเงินและค่าใช้จ่ายภาษี	735	671	9.5	1,649	1,760	-6.3
ต้นทุนทางการเงิน	488	473	3.2	957	852	12.3
ดอกเบี้ยจ่ายโครงการรถไฟฟ้าสายสีม่วง	61	75	-18.7	124	151	-17.9
กำไรก่อนภาษีเงินได้	186	123	51.2	568	757	-25.0
ค่าใช้จ่าย (รายได้) ภาษีเงินได้	(15)	(29)	-48.3	61	94	-35.1
กำไรก่อน NCI	201	152	32.2	507	663	-23.5
NCI	-	-	-	(1)	(3)	-66.7
<b>กำไรส่วนที่เป็นของบริษัท</b>	<b>201</b>	<b>152</b>	<b>32.2</b>	<b>506</b>	<b>660</b>	<b>-23.3</b>
กำไรต่อหุ้นส่วนที่เป็นของบริษัท (บาท)	0.01	0.01		0.03	0.04	

ผลการดำเนินงานของบริษัทยังคงได้รับผลกระทบจากการระบาดของ COVID-19 ที่รุนแรงขึ้นอย่างต่อเนื่องในไตรมาสที่ 2 ปี 2564 บริษัทมีกำไรสุทธิส่วนที่เป็นของผู้ถือหุ้นของบริษัท จำนวน 201 ล้านบาท เพิ่มขึ้นเมื่อเทียบกับไตรมาสเดียวกันของปีก่อน จำนวน 49 ล้านบาท หรือร้อยละ 32.2

บริษัทมีรายได้จากการดำเนินงาน จำนวน 2,403 ล้านบาท ลดลงจากไตรมาสเดียวกันของปีก่อน จำนวน 86 ล้านบาท หรือร้อยละ 3.5 โดยรายได้ค่าผ่านทางลดลง 103 ล้านบาท รายได้ค่าโดยสารและรับจ้างเดินรถลดลง 15 ล้านบาท ขณะที่รายได้พัฒนาเชิงพาณิชย์เพิ่มขึ้น 32 ล้านบาท

ในด้านต้นทุนการให้บริการ จำนวน 1,724 ล้านบาท และค่าใช้จ่ายในการบริหาร จำนวน 283 ล้านบาท ลดลงจากไตรมาสเดียวกันของปีก่อน จำนวน 97 ล้านบาท หรือร้อยละ 5.3 และ 58 ล้านบาท หรือร้อยละ 17.0 ตามลำดับ จากการบริหารจัดการต้นทุนและค่าใช้จ่ายให้สอดคล้องกับสถานการณ์ปัจจุบัน

ค่าใช้จ่ายทางการเงินเพิ่มขึ้นสุทธิจากไตรมาสเดียวกันของปีก่อน จำนวน 15 ล้านบาท สำคัญจากการวัดมูลค่าเงินกู้และหุ้นกู้ด้วยวิธีราคาทุนตัดจำหน่ายตามมาตรฐานรายงานทางการเงิน ฉบับที่ 9 (IFRS9) ขณะที่ดอกเบี้ยจ่ายลดลงจากการ roll over สินเชื่อใหม่ที่ต้นทุนต่ำกว่าเดิม

สำหรับงวดหกเดือนปี 2564 บริษัทมีกำไรสุทธิส่วนที่เป็นของผู้ถือหุ้นของบริษัท จำนวน 506 ล้านบาท ลดลงจากงวดเดียวกันของปีก่อน จำนวน 154 ล้านบาท หรือร้อยละ 23.3 สาเหตุจากผลกระทบของการแพร่ระบาดของ COVID-19 ทำให้ปริมาณจราจรและปริมาณผู้โดยสารลดลง ส่งผลให้รายได้ของบริษัทลดลง ขณะเดียวกันต้นทุนการให้บริการรวมค่าใช้จ่ายในการขายและบริหาร จำนวน 4,278 ล้านบาท ลดลงจากงวดเดียวกันของปีก่อน จำนวน 684 ล้านบาท หรือร้อยละ 13.8 และค่าใช้จ่ายทางการเงิน จำนวน 957 ล้านบาท เพิ่มขึ้นจากงวดเดียวกันของปีก่อน จำนวน 105 ล้านบาท หรือร้อยละ 12.3

## ผลการดำเนินงานตามส่วนงาน

### 1. ธุรกิจทางพิเศษ

รายได้จากธุรกิจทางพิเศษ จำนวน 1,403 ล้านบาท ลดลงจากไตรมาสที่ 2 ปี 2563 จำนวน 103 ล้านบาท หรือร้อยละ 6.8 โดยมีสาเหตุหลักมาจาก 2 ปัจจัย ได้แก่ 1) การยกเว้นค่าผ่านทางในวันหยุดราชการ ซึ่งในไตรมาสนี้มีจำนวนวันหยุดมากกว่าปีก่อน 3 วัน คิดเป็นเงิน 46 ล้านบาท และ 2) ผลกระทบจากการแพร่ระบาดของ COVID-19 จำนวน 57 ล้านบาท ปริมาณรถที่ใช้ทางด่วนไตรมาสนี้เฉลี่ยอยู่ที่วันละ 770,000 เที่ยว ลดลงจากไตรมาสเดียวกันของปีก่อน ร้อยละ 4.3 สำหรับรายได้ค่าผ่านทางไตรมาสนี้เฉลี่ยวันละ 16.7 ล้านบาท

ต้นทุนในการให้บริการของธุรกิจทางพิเศษประกอบด้วย ต้นทุนค่าผ่านทางและค่าตัดจำหน่ายสิทธิในการใช้ประโยชน์บนงานก่อสร้างที่เสร็จแล้ว มีจำนวน 486 ล้านบาท ลดลงจากไตรมาสเดียวกันของปีก่อน จำนวน 98 ล้านบาท หรือร้อยละ 16.8 สำคัญจากการบริหารจัดการควบคุมต้นทุนให้เหมาะสมและสอดคล้องกับสถานการณ์

### 2. ธุรกิจระบบราง

บริษัทมีรายได้จากธุรกิจระบบราง จำนวน 801 ล้านบาท ลดลงจากไตรมาสที่ 2 ปี 2563 จำนวน 15 ล้านบาท หรือร้อยละ 1.8 โดยในส่วนของรายได้รับจ้างเดินรถโครงการสายสีม่วงเป็นไปตามที่กำหนดในสัญญา ขณะที่รายได้ค่าโดยสารโครงการสายสีน้ำเงินลดลงเนื่องจากยังคงได้รับผลกระทบของ COVID-19 ส่งผลให้ปริมาณการเดินทางของผู้โดยสารรถไฟฟ้าลดลง โดยปริมาณผู้โดยสารในไตรมาสนี้ เฉลี่ยทุกประเภทวันอยู่ที่ 119,100 เที่ยว ผู้โดยสารในวันทำการเฉลี่ยอยู่ที่ 146,400 เที่ยว เทียบกับไตรมาสเดียวกันของปีก่อน ลดลงร้อยละ 10.6 และร้อยละ 9.7 ตามลำดับ สำหรับรายได้ค่าโดยสารไตรมาสนี้เฉลี่ยวันละ 3.4 ล้านบาท

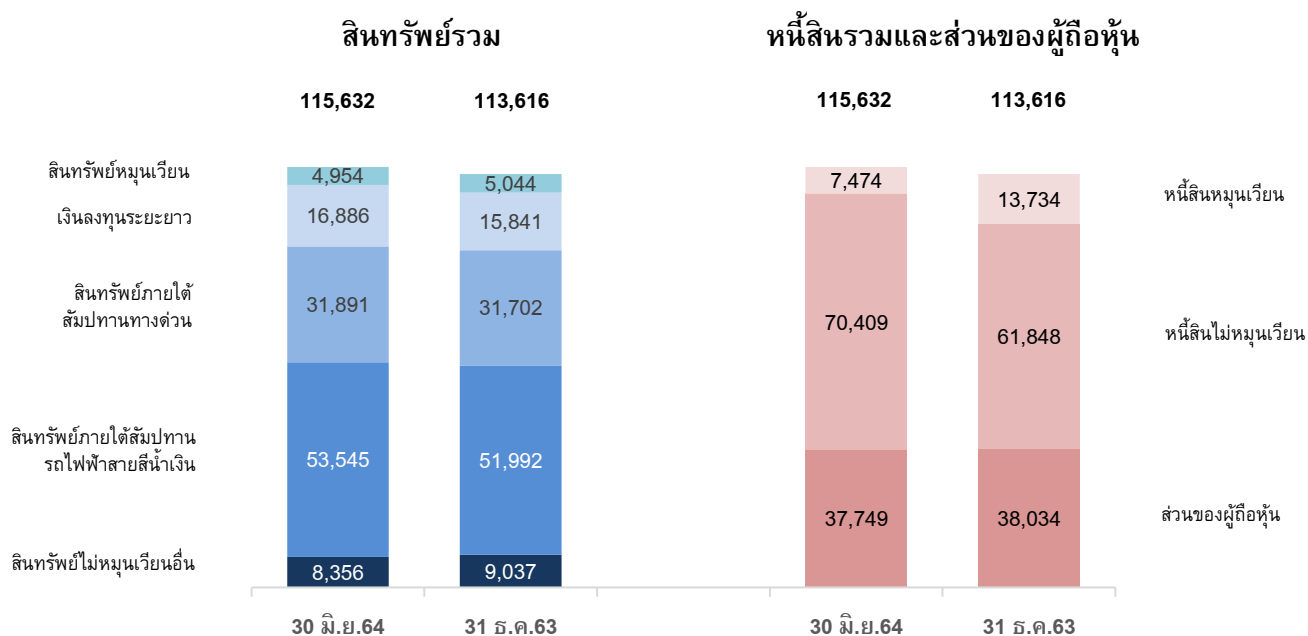
ต้นทุนในการให้บริการของธุรกิจระบบราง ประกอบด้วย ต้นทุนค่าโดยสาร ต้นทุนการให้บริการเดินรถไฟฟ้าและซ่อมบำรุง และค่าตัดจำหน่ายสินทรัพย์ไม่มีตัวตนภายใต้สัญญาสัมปทานโครงการรถไฟฟ้าสายสีน้ำเงิน จำนวน 1,165 ล้านบาท ลดลงจากไตรมาสเดียวกันของปีก่อน จำนวน 5 ล้านบาท หรือร้อยละ 0.4

### 3. ธุรกิจพัฒนาเชิงพาณิชย์

รายได้จากการพัฒนาเชิงพาณิชย์มีจำนวน 199 ล้านบาท เพิ่มขึ้นจากไตรมาสที่ 2 ปี 2563 จำนวน 32 ล้านบาท หรือร้อยละ 19.2 เป็นการเพิ่มขึ้นของรายได้จากการจัดทำและจัดหาสื่อโฆษณาประชาสัมพันธ์ การให้เช่าพื้นที่และการให้บริการสื่อสารโทรคมนาคม ในส่วนต้นทุนในการให้บริการของธุรกิจพัฒนาเชิงพาณิชย์ จำนวน 73 ล้านบาท เพิ่มขึ้นจากไตรมาสเดียวกันของปีก่อน จำนวน 6 ล้านบาท หรือร้อยละ 9.0

## ฐานะการเงิน

(หน่วย : ล้านบาท)



ณ วันที่ 30 มิถุนายน 2564 บริษัทและบริษัทย่อย มีสินทรัพย์รวม จำนวน 115,632 ล้านบาท เพิ่มขึ้น 2,016 ล้านบาท หรือร้อยละ 1.8 เมื่อเทียบกับสิ้นปี 2563 สาเหตุหลักจากเงินล่องหน้าค่าตอบแทนแก่ รฟม. เพิ่มขึ้นตามสัญญาสัมปทาน รวมถึงการเพิ่มขึ้นของมูลค่ายุติธรรมของเงินลงทุนระยะยาว มีหนี้สินรวม จำนวน 77,883 ล้านบาท เพิ่มขึ้น 2,301 ล้านบาท หรือร้อยละ 3.0 จากการออกหุ้นกู้และเบิกใช้สินเชื่อ ส่วนของผู้ถือหุ้นรวม จำนวน 37,749 ล้านบาท ลดลงสุทธิ 285 ล้านบาท หรือร้อยละ 0.7 สาเหตุสำคัญจากการจ่ายเงินปันผล 1,529 ล้านบาท ขณะที่งวดหกเดือนแรกของปี 2564 มีกำไรสุทธิจากการดำเนินงาน 506 ล้านบาท และการปรับมูลค่ายุติธรรมของเงินลงทุนระยะยาวเพิ่มขึ้น 779 ล้านบาท

### กระแสเงินสด

ณ วันที่ 30 มิถุนายน 2564 บริษัทและบริษัทย่อย มีเงินสดและรายการเทียบเท่าเงินสด 1,620 ล้านบาท เพิ่มขึ้นจากสิ้นปี 2563 จำนวน 6 ล้านบาท

(หน่วย : ล้านบาท)

รายการ	ไตรมาสที่ 2	
	ปี 2564	ปี 2563
เงินสดสุทธิกิจกรรมดำเนินงาน	1,649	2,434
เงินสดสุทธิกิจกรรมลงทุน	(1,081)	(2,833)
เงินสดสุทธิกิจกรรมจัดหาเงิน	(562)	2,161
เงินสดและรายการเทียบเท่าเงินสดเพิ่มขึ้นสุทธิ	6	1,762
เงินสดและรายการเทียบเท่าเงินสดต้นงวด	1,614	704
เงินสดและรายการเทียบเท่าเงินสดปลายงวด	1,620	2,466

ในไตรมาสที่ 2 ปี 2564 เงินสดสุทธิกิจกรรมดำเนินงาน 1,649 ล้านบาท ลดลงเมื่อเทียบกับไตรมาสเดียวกันของปีก่อน ตามการลดลงของรายได้จากผลกระทบของ COVID-19

เงินสดสุทธิใช้ไปในกิจกรรมลงทุน เป็นการปรับปรุงอุปกรณ์งานระบบโครงการรถไฟฟ้าสายสีน้ำเงิน จำนวน 689 ล้านบาท การปรับปรุงทางพิเศษ จำนวน 503 ล้านบาท สินทรัพย์ถาวรเพื่อการดำเนินงาน จำนวน 37 ล้านบาท ลงทุนเพิ่มในบริษัทย่อย จำนวน 123 ล้านบาทและรับเงินปันผล จำนวน 271 ล้านบาท

เงินสดสุทธิใช้ไปในกิจกรรมจัดหาเงิน เป็นการออกหุ้นกู้และเบิกใช้สินเชื่อสุทธิ จำนวน 2,002 ล้านบาท จ่ายดอกเบี้ยและค่าธรรมเนียมทางการเงิน จำนวน 1,035 ล้านบาท และจ่ายเงินปันผล จำนวน 1,529 ล้านบาท

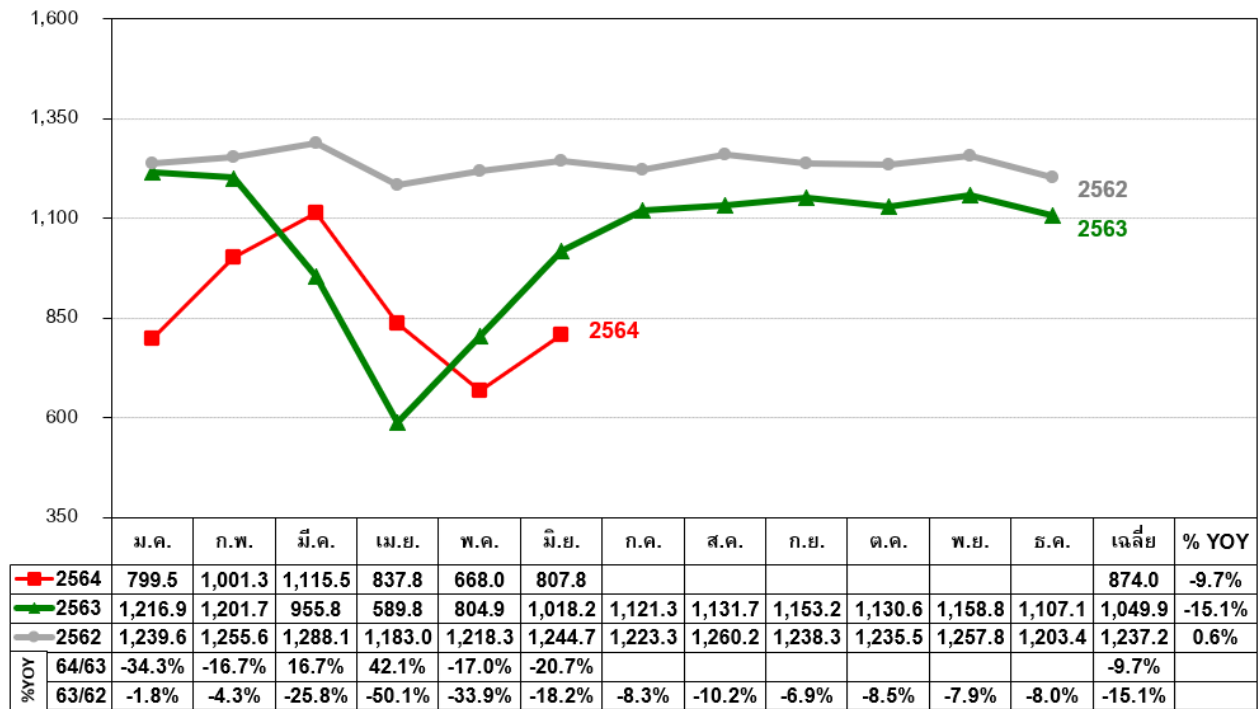
### อัตราส่วนทางการเงินที่สำคัญ

รายการ	หน่วย	ไตรมาสที่ 2	
		ปี 2564	ปี 2563
อัตรากำไรสุทธิ (NPM)	ร้อยละ	7.46	5.51
อัตราผลตอบแทนผู้ถือหุ้น (ROE)	ร้อยละ	5.09	5.46
อัตราผลตอบแทนจากสินทรัพย์ (ROA)	ร้อยละ	1.80	2.07
อัตราส่วนหนี้สินต่อส่วนของผู้ถือหุ้น (D/E)	เท่า	1.86	1.84
อัตราส่วนหนี้สินที่มีภาระดอกเบี้ยสุทธิต่อส่วนของผู้ถือหุ้น (Net IBD/E)	เท่า	1.59	1.55

แม้ว่ารายได้จากการดำเนินงานลดลงจากผลกระทบของ COVID-19 แต่ด้วยการบริหารต้นทุนและควบคุมค่าใช้จ่าย ทำให้อัตรากำไรสุทธิสูงกว่าไตรมาสเดียวกันของปีก่อน ส่วน ROE และ ROA ต่ำกว่าไตรมาสเดียวกันของปีก่อนจากกำไรสุทธิที่ลดลง สำหรับ D/E เพิ่มขึ้นจากการออกหุ้นกู้และเบิกใช้สินเชื่อ แต่ต่ำกว่าสัญญาสินเชื่อและหุ้นกู้ที่กำหนดไว้ไม่เกิน 2.5 เท่า

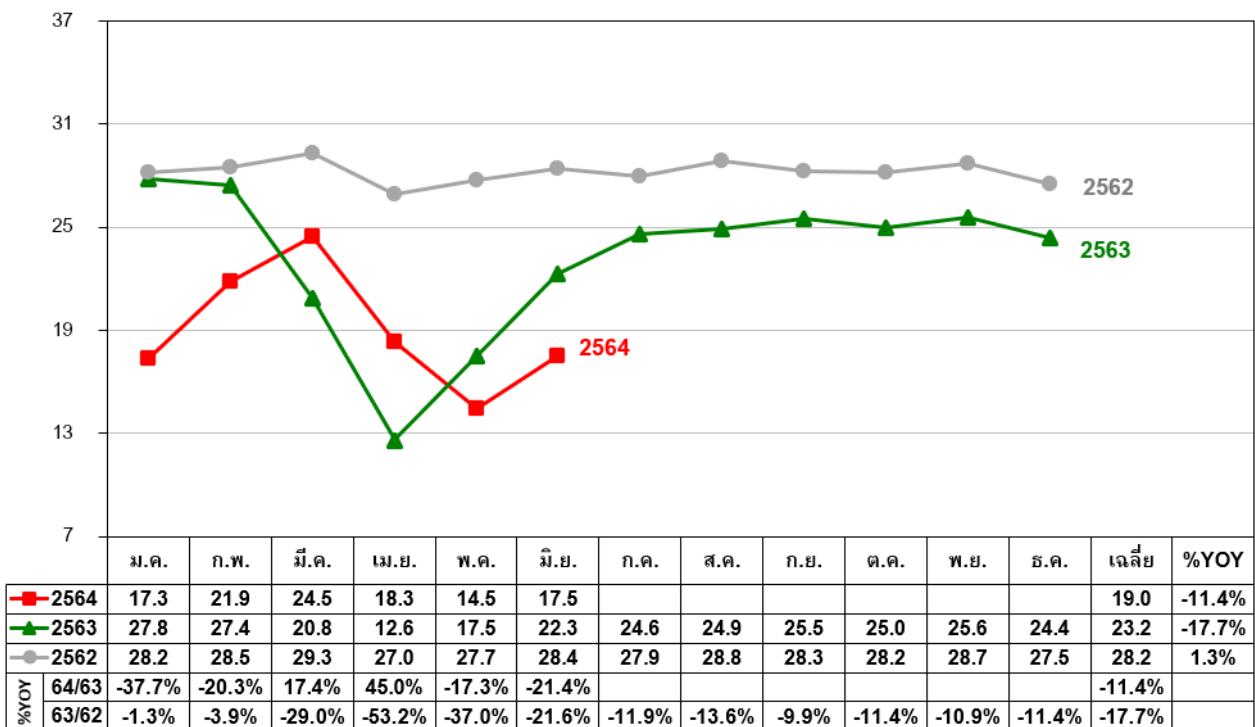
ปริมาณจราจรเฉลี่ยต่อวัน ทางด่วนชั้นที่ 1 และชั้นที่ 2  
ทางพิเศษสายศรีรัช-วงแหวน และทางด่วนสายบางปะอิน-ปากเกร็ด

(พันเที่ยว/วัน)



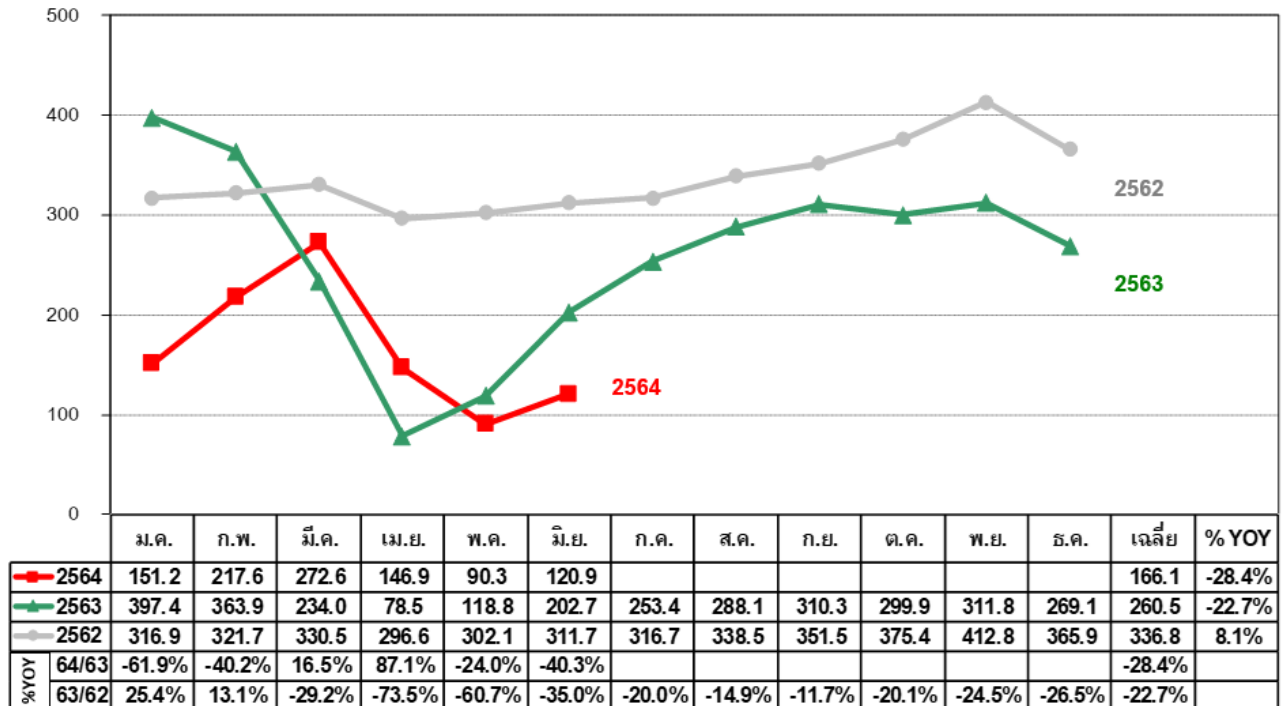
รายได้ค่าผ่านทางเฉลี่ยต่อวัน ทางด่วนชั้นที่ 1 และชั้นที่ 2  
ทางพิเศษสายศรีรัช-วงแหวน และทางด่วนสายบางปะอิน-ปากเกร็ด

(ล้านบาท/วัน)



### จำนวนผู้โดยสารเฉลี่ยต่อวัน รถไฟฟ้าสายสีน้ำเงิน

(พันเที่ยว/วัน)



### รายได้ค่าโดยสารเฉลี่ยต่อวัน รถไฟฟ้าสายสีน้ำเงิน

(ล้านบาท/วัน)

