

เรื่อง คำอธิบายและการวิเคราะห์งบการเงินและผลการดำเนินงานสำหรับสำหรับไตรมาสที่ 2 ปี 2564 สิ้นสุดวันที่ 30 มิถุนายน 2564
เรียน กรรมการและผู้จัดการตลาดหลักทรัพย์แห่งประเทศไทย

บริษัท ลีโอ โกลบอล โลจิสติกส์ จำกัด (มหาชน) ("บริษัทฯ") และบริษัทย่อย ขอเรียนชี้แจงผลการดำเนินงานและข้อมูลทางการเงินสำหรับไตรมาสที่ 2 ปี 2564 สิ้นสุดวันที่ 30 มิถุนายน 2564 โดยมีรายละเอียดดังนี้

จุดเด่น: 1. ผลประกอบการในไตรมาสที่ 2/2564 เติบโตอย่างมากสูงขึ้นเป็นประวัติการณ์ รายได้เติบโตถึงร้อยละ 81 และกำไรสุทธิเติบโตถึงร้อยละ 125 เมื่อเปรียบเทียบกับระยะเวลาเดียวกันของปีก่อน และเมื่อเปรียบเทียบกับรอบระยะเวลา 6 เดือนของปีนี้กับปีที่แล้ว รายได้เติบโตถึงร้อยละ 92 และกำไรสุทธิเติบโตถึงร้อยละ 147

2. กำไรสุทธิสำหรับงวด 6 เดือนแรกของปี 2564 จำนวน 69.8 ล้านบาทเท่ากับมากกว่ากำไรสุทธิทั้งปีของปี 2563 ที่ 57.8 ล้านบาท ถึงร้อยละ 21 แสดงให้เห็นถึงแนวโน้มการเติบโตของกำไรทั้งปีในปี 2564 ที่สดใส

3. ความสามารถในการทำกำไรสุทธิของบริษัทฯ มีการปรับตัวสูงขึ้นมาถึงระดับร้อยละ 7.6 เมื่อเปรียบเทียบกับร้อยละ 5.7 ในไตรมาส 1/2564 และร้อยละ 6.1 ในไตรมาส 2/2563

ภาพรวมผลการดำเนินงาน

(หน่วย : ล้านบาท)	2564	2564	2563	% เปลี่ยนแปลง		2564	2563	% เปลี่ยนแปลง
	Q2	Q1	Q2	Q-o-Q	Y-o-Y	6 Months	6 Months	
รายได้จากการให้บริการและรายได้อื่น	559.6	473.9	310.0	18%	81%	1,033.5	538.1	92%
กำไรขั้นต้น	150.4	110.2	85.0	37%	77%	260.6	155.3	68%
อัตรากำไรขั้นต้น (%)	27%	23%	27%			25%	29%	
กำไรสุทธิ	42.7	27.1	19.0	58%	125%	69.8	28.3	147%
กำไรสุทธิ : ผู้ถือหุ้นบริษัทใหญ่	42.7	27.0	18.8	58%	127%	69.7	28.1	148%
อัตรากำไรสุทธิ (%)	7.6%	5.7%	6.1%			6.7%	5.2%	

ในไตรมาสที่ 2 ปี 2564 บริษัทฯและบริษัทย่อยมีรายได้รวม จำนวน 559.6 ล้านบาท เพิ่มขึ้นร้อยละ 18 จากไตรมาสที่ 1 ปี 2564 เมื่อเทียบกับไตรมาสที่ 2 ปี 2563 เพิ่มขึ้นร้อยละ 81 และเมื่อเปรียบเทียบกับรายได้รวมสำหรับระยะเวลา 6 เดือนแรกปี 2564 กับระยะเวลาเดียวกันของปี 2563 จะเพิ่มขึ้นร้อยละ 92

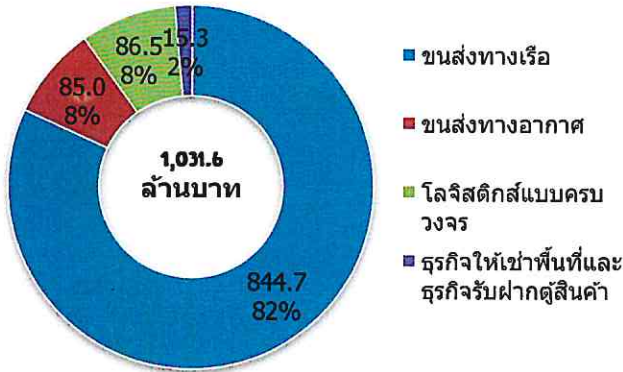
บริษัทฯและบริษัทย่อยมีกำไรขั้นต้น ในไตรมาสที่ 2 ปี 2564 จำนวน 150.4 ล้านบาท เพิ่มขึ้นร้อยละ 37 จากไตรมาสที่ 1 ปี 2564 เมื่อเทียบกับไตรมาสที่ 2 ปี 2563 เพิ่มขึ้นร้อยละ 77 และเมื่อเปรียบเทียบกับสำหรับระยะเวลา 6 เดือนแรกปี 2564 กับระยะเวลาเดียวกันของปี 2563 จะเพิ่มขึ้นร้อยละ 68

บริษัทฯและบริษัทย่อยมีกำไรสุทธิ ในไตรมาสที่ 2 ปี 2564 จำนวน 42.7 ล้านบาท เพิ่มขึ้นร้อยละ 58 จากไตรมาสที่ 1 ปี 2564 และเมื่อเทียบกับไตรมาสที่ 2 ปี 2563 จะเพิ่มขึ้นถึงร้อยละ 125 และเมื่อเปรียบเทียบกับสำหรับระยะเวลา 6 เดือนแรกปี 2564 กับระยะเวลาเดียวกันของปี 2563 จะเพิ่มขึ้นร้อยละ 147

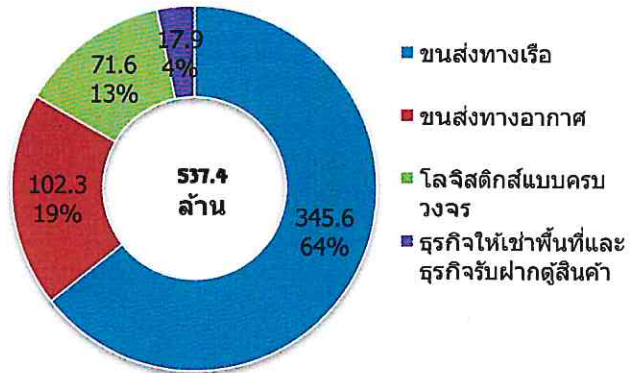
รายได้และสัดส่วนรายได้จำแนกตามกลุ่มธุรกิจ

กลุ่มธุรกิจ	รายได้	สัดส่วน	รายได้	สัดส่วน
	(ล้านบาท)	%	(ล้านบาท)	%
	2564 (มค.-มิย.)	รายได้รวม	2563 (มค.-มิย.)	รายได้รวม
1. การขนส่งสินค้าระหว่างประเทศทางเรือ	844.7	82%	345.6	64%
2. การขนส่งสินค้าระหว่างประเทศทางอากาศ	85.0	8%	102.3	19%
3. การบริการโลจิสติกส์แบบครบวงจร	86.5	8%	71.6	13%
4. ธุรกิจให้เช่าพื้นที่และธุรกิจรับฝากตู้สินค้า	15.3	2%	17.9	4%
รวม	1,031.6	100%	537.4	100%

รายได้(ล้านบาท) ปี 2564 (มค.-มิย.)



รายได้(ล้านบาท) ปี 2563 (มค.-มิย.)



บริษัทฯและบริษัทย่อยมีรายได้ในไตรมาสที่ 2 ปี 2564 เท่ากับ 1,031.6 ล้านบาทประกอบด้วยธุรกิจหลัก 4 ประเภท ดังนี้

- 1) การขนส่งสินค้าระหว่างประเทศทางเรือ (Sea Freight) มีรายได้รวม 844.7 ล้านบาท คิดเป็นร้อยละ 82 ของรายได้รวม
- 2) การขนส่งสินค้าระหว่างประเทศทางอากาศ (Air Freight) มีรายได้รวม 85.0 ล้านบาท คิดเป็นร้อยละ 8 ของรายได้รวม
- 3) การบริการด้านบริการโลจิสติกส์แบบครบวงจร (Integrated Logistics Services) ซึ่งประกอบด้วย การขนส่ง การบริการดำเนินพิธีการศุลกากร และบริการเสริมอื่นๆ มีรายได้รวม 86.5 ล้านบาท คิดเป็นร้อยละ 8 ของรายได้รวม
- 4) ธุรกิจให้เช่าพื้นที่และธุรกิจรับฝากตู้สินค้า (Self-Storage and Container Depot Service) ซึ่งประกอบด้วย บริการให้เช่าพื้นที่เพื่อจัดเก็บสิ่งของตามความต้องการของลูกค้า การบริการพื้นที่รับฝากและซ่อมตู้คอนเทนเนอร์ การบริการในธุรกิจนี้มีรายได้รวม 15.3 ล้านบาท คิดเป็นร้อยละ 2 ของรายได้รวม

การวิเคราะห์ผลการดำเนินงาน

1.บริการขนส่งสินค้าระหว่างประเทศทางเรือ

รายได้จากการขนส่งสินค้าทางเรือ สำหรับไตรมาสที่ 2/2564 เพิ่มขึ้นร้อยละ 18 เทียบกับไตรมาสที่ 1/2564 และเพิ่มขึ้นร้อยละ 143 เมื่อเทียบกับไตรมาสที่ 2/2563 โดยมีจำนวนตู้สินค้าที่ขนส่งในไตรมาสที่ 2/2564 มากกว่าไตรมาสที่ 1/2564 ร้อยละ 25 และมากกว่าไตรมาสที่ 2/2563 ร้อยละ 60 เมื่อเปรียบเทียบรายไต่สำหรับระยะเวลา 6 เดือนแรกปี 2564 กับระยะเวลาเดียวกันของปี 2563 เพิ่มขึ้นร้อยละ 144 และมีปริมาณตู้สินค้าที่ขนส่งเพิ่มขึ้นร้อยละ 52 เมื่อเปรียบเทียบรอบระยะเวลา 6 เดือนแรกของปี 2564 กับ 2563 สาเหตุที่เพิ่มขึ้นเพราะอัตราค่าระวางที่ปรับสูงขึ้น และ ปริมาณตู้สินค้าที่ให้บริการขนส่งทางเรือเพิ่มขึ้น ท่ามกลางสภาวะการขาดแคลนตู้คอนเทนเนอร์ทั่วโลก แต่บริษัทก็ยังสามารถเพิ่มจำนวนตู้ของการขนส่งสินค้าทางเรือได้ถึงร้อยละ 52 เมื่อเทียบกับปี 2563 อันเป็นการแสดงถึงความสามารถในการบริหารงานเชิงกลยุทธ์และการที่บริษัทฯมีความสัมพันธ์ที่ดีกับสายเรือหลายสาย

2.บริการขนส่งสินค้าระหว่างประเทศทางอากาศ

รายได้ค่าขนส่งสินค้าทางอากาศ สำหรับไตรมาสที่ 2/2564 มีรายได้เพิ่มขึ้นร้อยละ 54 เมื่อเทียบกับไตรมาสที่ 1/2564 เมื่อเทียบกับไตรมาส 2/2563 จะลดลงร้อยละ 36 โดยมีปริมาณการขนส่งในไตรมาส 2/2564 เพิ่มขึ้นร้อยละ 4 เมื่อเทียบกับไตรมาสที่ 1/2564 และเพิ่มขึ้นร้อยละ 30 เมื่อเทียบกับไตรมาสที่ 2/2563 สำหรับรายได้ในระยะเวลา 6 เดือน ของปี 2564 กับระยะเวลาเดียวกันของปี 2563 จะลดลงร้อยละ 17 เนื่องจากในไตรมาส 2/2563 ได้ใช้วิธีเช่าเหมาลำเครื่องบินเพื่อขนส่งสินค้าที่ตักค้างในไตรมาส 1/2563 จากผลกระทบของ Covid-19 ทำให้มีอัตราค่าขนส่งที่สูงกว่าปกติ แต่ปริมาณการขนส่งในระยะเวลา 6 เดือนแรกของปี 2564 จะมากกว่าระยะเวลาเดียวกันของปี 2563 ร้อยละ 27

3.การบริการโลจิสติกส์แบบครบวงจร

3.1ค่าขนส่ง ขนถ่ายสินค้าและบริการอื่นที่เกี่ยวข้องกับการขนส่ง

รายได้จากค่าขนส่งและบริการอื่นที่เกี่ยวข้องกับการขนส่ง สำหรับไตรมาสที่ 2/2564 ลดลงจากไตรมาสที่ 1/2564 ร้อยละ 16 เนื่องจากในไตรมาสที่ 1/2564 มีรายได้จำนวนมากจากการขนส่งแบบข้ามแดน แต่เมื่อเทียบกับไตรมาสที่ 2/2563 เพิ่มขึ้นร้อยละ 15 ในขณะที่จำนวนเที่ยวการขนส่งในไตรมาสที่ 2/2564 เพิ่มขึ้นร้อยละ 3 เมื่อเทียบกับไตรมาสที่ 1/2564 และเมื่อเทียบกับไตรมาสที่ 2/2563 จะเพิ่มขึ้นร้อยละ 40 เมื่อเปรียบเทียบสำหรับระยะเวลา 6 เดือน ของปี 2564 กับระยะเวลาเดียวกันของปี 2563 รายได้ในธุรกิจนี้จะเพิ่มขึ้นร้อยละ 13 ในขณะที่จำนวนเที่ยวของการขนส่งเพิ่มขึ้นร้อยละ 35 ตามปริมาณการส่งสินค้าที่เพิ่มขึ้น

3.2ค่าบริการด้านตัวแทนในการดำเนินพิธีศุลกากรและอื่น ๆ

ธุรกิจให้บริการด้านตัวแทนในการดำเนินพิธีศุลกากรและจัดการขนส่งให้ผู้นำเข้าและผู้ส่งออกสำหรับไตรมาสที่ 2 ปี 2564 เพิ่มขึ้นร้อยละ 39 เมื่อเทียบกับ ไตรมาสที่ 1 ปี 2564 และเมื่อเทียบกับ ไตรมาสที่ 2 ปี 2563 เพิ่มขึ้นร้อยละ 77 เมื่อเปรียบเทียบรายได้รวมสำหรับระยะเวลา 6 เดือน ของปี 2564 กับระยะเวลาเดียวกันของปี 2563 จะเพิ่มขึ้นร้อยละ 46 เนื่องจากมีปริมาณงานที่มากขึ้นตามปริมาณนำเข้าและส่งออก

4.ธุรกิจให้เช่าพื้นที่และธุรกิจรับฝากตู้สินค้า

ธุรกิจการให้บริการเช่าพื้นที่สำหรับไตรมาสที่ 2 ปี 2564 ไม่เปลี่ยนแปลงเมื่อเทียบกับไตรมาสที่ 1 ปี 2564 เมื่อเทียบกับไตรมาสที่ 2 ปี 2563 ลดลงร้อยละ 9 และเมื่อเปรียบเทียบสำหรับระยะเวลา 6 เดือน ของปี 2564 กับระยะเวลาเดียวกันของปี 2563 จะลดลงร้อยละ 12 เนื่องจากสถานการณ์ Covid-19 ทำให้มีผู้มาใช้บริการลดลง

ธุรกิจให้พื้นที่บริการรับฝากและซ่อมตู้คอนเทนเนอร์ สำหรับไตรมาสที่ 2 ปี 2564 ลดลงจากไตรมาสที่ 1 ปี 2564 ร้อยละ 6 เมื่อเทียบกับ ไตรมาสที่ 2 ปี 2563 ลดลงร้อยละ 18 และเมื่อเทียบสำหรับระยะเวลา 6 เดือน ของปี 2564 กับระยะเวลาเดียวกันของปี 2563 จะลดลงร้อยละ 15 เนื่องจากสาเหตุจากสถานการณ์ Covid-19 ทำให้เกิดภาวะขาดแคลนตู้สินค้าทั่วโลก แล้วส่งผลให้ตู้สินค้าส่งกลับมายังประเทศไทยลดลง ปริมาณตู้ที่เข้าฝากในลานจึงลดลง และค่าซ่อมตู้ลดลงเนื่องจากลูกค้าชะลอการซ่อม เพื่อลากตู้กลับ ให้เกิดการหมุนเวียนตู้ได้ทันต่อความต้องการของลูกค้า

รายได้อื่น

ส่วนใหญ่เป็นเงินปันผล ดอกเบี้ยเงินฝากระยะสั้น และกำไรจากการลงทุนระยะสั้น

ค่าใช้จ่ายในการขายและบริหาร

บริษัทฯ มีค่าใช้จ่ายในการขายและบริหาร ในไตรมาส 2 ปี 2564 เพิ่มขึ้นร้อยละ 33 เมื่อเทียบกับไตรมาส 1 ปี 2564 และเมื่อเปรียบเทียบสำหรับระยะเวลา 6 เดือน ของปี 2564 กับระยะเวลาเดียวกันของปี 2563 เพิ่มขึ้นร้อยละ 49 เนื่องจากมีการจ่ายรางวัลโบนัสพนักงานขายที่มีผลงานเกินกว่าเป้าหมาย การจ่ายโบนัสพิเศษให้พนักงาน ปรับฐานเงินเดือนประจำปี และค่าใช้จ่ายในการพัฒนาพนักงาน พร้อมทั้งค่าใช้จ่ายอื่นเพิ่มเติมเกี่ยวกับการเตรียมการขยายธุรกิจตามแผนการลงทุน

ต้นทุนทางการเงิน

บริษัทฯ มีต้นทุนทางการเงิน ที่เกิดจากการจ่ายดอกเบี้ยเงินกู้ระยะยาวจากสถาบันการเงินแห่งหนึ่ง และต้นทุนทางการเงินที่เกิดจากสัญญาเช่า ซึ่งไม่มีการเปลี่ยนแปลงที่เป็นสาระสำคัญ

กำไรสุทธิ

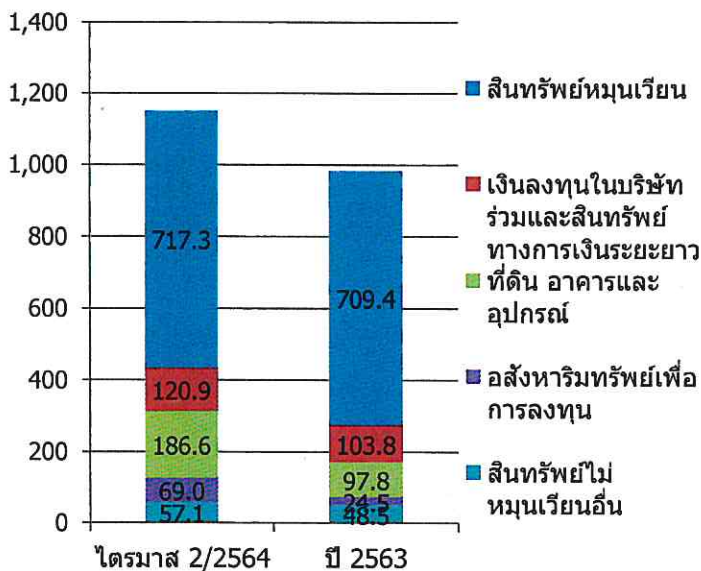
บริษัทฯ มีกำไรสุทธิสำหรับไตรมาส 2 ปี 2564 จำนวน 42.7 ล้านบาท เพิ่มขึ้นจากไตรมาส 1 ปี 2564 จำนวน 15.6 ล้านบาท หรือเพิ่มขึ้นร้อยละ 58 และเพิ่มขึ้นคิดเป็นร้อยละ 125 เมื่อเทียบกับไตรมาสที่ 2 ปี 2563 และสำหรับระยะเวลา 6 เดือนแรกปี 2564 กับระยะเวลาเดียวกันของปี 2563 เพิ่มขึ้นร้อยละ 147 เกิดจากการเติบโตของรายได้ กำไรขั้นต้นที่เพิ่มสูงขึ้น และทำให้กำไรสุทธิในครึ่งปีแรกของปี 2564 ที่ 69.8 ล้านบาท มีจำนวนสูงกว่ากำไรทั้งปีของปี 2563 ที่ 57.8 ล้านบาทถึงร้อยละ 21

ความสามารถในการทำกำไรสุทธิของบริษัทฯสูงขึ้น จะเห็นได้จากอัตรากำไรสุทธิที่มีอัตราสูงขึ้นมาเป็นร้อยละ 7.6 เมื่อเปรียบเทียบกับร้อยละ 5.7 ในไตรมาสที่ 1/2564 และร้อยละ 6.1 ในไตรมาสที่ 2/2563

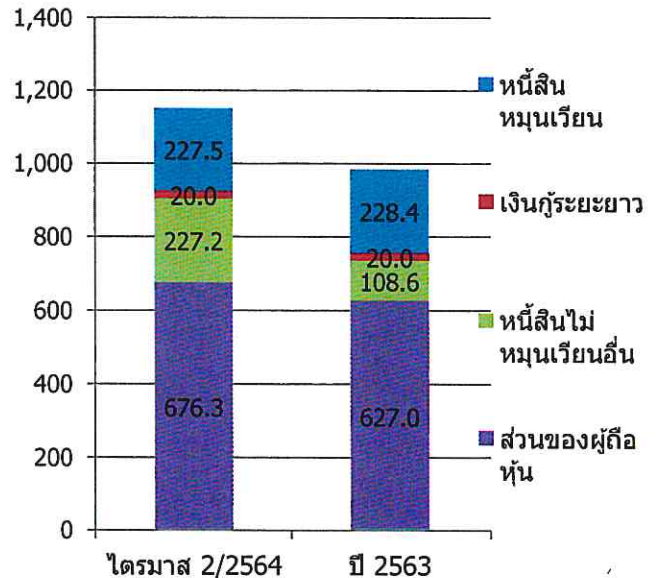
การวิเคราะห์ทางการเงิน

หน่วย : ล้านบาท

สินทรัพย์



หนี้สินและส่วนของผู้ถือหุ้น



สินทรัพย์

บริษัทฯ มีสินทรัพย์รวม ณ วันที่ 30 มิถุนายน 2564 จำนวน 1,151.0 ล้านบาท เพิ่มขึ้นจากสินทรัพย์รวม ณ วันที่ 31 ธันวาคม 2563 จำนวน 167.0 ล้านบาท หรือเพิ่มขึ้นร้อยละ 17.0 โดยสินทรัพย์หมุนเวียนเพิ่มขึ้นสุทธิ 7.9 ล้านบาท จากเงินสดและรายการเทียบเท่าเงินสดเพิ่มขึ้น 85.3 ล้านบาท ลูกหนี้การค้าเพิ่มขึ้น 143.7 ล้านบาท สินทรัพย์หมุนเวียนอื่นเพิ่มขึ้น 3.6 ล้านบาท ส่วนเงินลงทุนชั่วคราวและเงินลงทุนในกองทุนรวมลดลงรวม 224.7 ล้านบาทและจากการเพิ่มขึ้นสินทรัพย์ไม่หมุนเวียนจำนวน 159.1 ล้านบาท ตามรายละเอียดดังนี้

- เงินลงทุนในบริษัทร่วมและสินทรัพย์ทางการเงินระยะยาวเพิ่มขึ้น 17.1 ล้านบาท เกิดจาก เงินลงทุนในบริษัทร่วมเพิ่มขึ้น 15.1 ล้านบาท จากการรับรู้ส่วนแบ่งกำไรที่เพิ่มขึ้นจากบริษัทร่วม และ สินทรัพย์ทางการเงินที่วัดมูลค่าด้วยมูลค่ายุติธรรมผ่านกำไรขาดทุนเบ็ดเสร็จอื่นเพิ่มขึ้น 2.0 ล้านบาท จากการวัดมูลค่าใหม่

- ที่ดิน อาคาร และอุปกรณ์-สุทธิ เพิ่มขึ้น 88.8 ล้านบาท จากการเพิ่มขึ้นของส่วนปรับปรุงอาคาร และซื้อคอมพิวเตอร์เพื่อรองรับระบบโปรแกรมใหม่จำนวน 11.8 ล้านบาท และจากสินทรัพย์สิทธิการใช้-สุทธิ 77.0 ล้านบาท จากการทำสัญญาเช่าพื้นที่สำหรับโครงการขยายพื้นที่บริการรับฝากตู้สินค้าคอนเทนเนอร์ และ ต่อสัญญาเช่าที่ดินพร้อมสิ่งปลูกสร้างอาคารสำนักงาน

- อสังหาริมทรัพย์เพื่อการลงทุน เพิ่มขึ้นจำนวน 44.5 ล้านบาท จากการทำสัญญาเช่าพื้นที่ สำหรับโครงการ Self-Storage 2
- สินทรัพย์ไม่หมุนเวียนอื่นเพิ่มขึ้นสุทธิ 8.6 ล้านบาท เกิดจากสินทรัพย์ไม่มีตัวตนและสินทรัพย์ไม่หมุนเวียนอื่นเพิ่มขึ้น 13.6 ล้านบาท แต่ลูกหนี้กรมสรรพากรลดลง 5.0 ล้านบาท จากการได้รับเงินคืนภาษี

หนี้สิน

บริษัทฯ มีหนี้สินรวม ณ วันที่ 30 มิถุนายน 2564 จำนวน 474.7 ล้านบาท เพิ่มขึ้นจากหนี้สินรวม ณ วันที่ 31 ธันวาคม 2563 เป็นจำนวน 117.7 ล้านบาท หรือเป็นอัตราร้อยละ 33.0 โดยมีรายการสำคัญดังนี้

- เจ้าหนี้การค้าลดลง 34.2 ล้านบาท
- หนี้สินระยะสั้น เพิ่มขึ้น 4.4 ล้านบาท
- หนี้สินตามสัญญาเช่าทางการเงินที่ถึงกำหนดชำระในหนึ่งปี เพิ่มขึ้น 6.9 ล้านบาท เนื่องจาก ทำสัญญาเช่าพื้นที่โครงการลงทุนใหม่ และสัญญาเช่าอาคารสำนักงาน

- ภาษีเงินได้ค้างจ่าย เพิ่มขึ้นจำนวน 4.9 ล้านบาท
- หนี้สินหมุนเวียนอื่น เพิ่มขึ้นโดยประมาณ 17.1 ล้านบาท เกิดจากภาษีมูลค่าเพิ่มจากการขายที่รอขนส่ง จากยอดขายที่เพิ่มมากขึ้น

- หนี้สินไม่หมุนเวียนอื่น เพิ่มขึ้น 118.6 ล้านบาท เกิดจากหนี้สินตามสัญญาเช่า 117.0 ล้านบาท จากการที่บริษัทเข้าทำสัญญาเช่าพื้นที่เพื่อดำเนินโครงการ Leo Self-Storage และ โครงการพื้นที่บริการรับฝากตู้สินค้าคอนเทนเนอร์แห่งใหม่ ต่ออายุสัญญาเช่าที่ดินอาคารสำนักงาน และภาระผูกพันผลประโยชน์พนักงาน เพิ่มขึ้น 1.6 ล้านบาท

ส่วนของผู้ถือหุ้น

บริษัทฯ มีส่วนของผู้ถือหุ้นรวม ณ วันที่ 30 มิถุนายน 2564 จำนวน 676.3 ล้านบาท เพิ่มขึ้นจากส่วนของผู้ถือหุ้นรวม ณ วันที่ 31 ธันวาคม 2563 เป็นจำนวน 49.3 ล้านบาท โดยเพิ่มขึ้นจาก กำไรระหว่างปีเพิ่มขึ้นสุทธิ 69.7 ล้านบาท จากความสามารถในการทำกำไรของบริษัทและบริษัทย่อย และลดลงจากการจ่ายปันผลสำหรับผลประกอบการปี 2563 จำนวน 22.4 ล้านบาท ส่วนองค์ประกอบอื่นของส่วนของผู้ถือหุ้น เพิ่มขึ้นสุทธิ 1.9 ล้านบาท สาเหตุหลักเกิดจากการเพิ่มขึ้นของสินทรัพย์ทางการเงินที่วัดมูลค่าด้วยมูลค่ายุติธรรมผ่านกำไรขาดทุนเบ็ดเสร็จอื่น

การวิเคราะห์สภาพคล่อง

หน่วย : ล้านบาท	สำหรับรวม ระยะเวลา 6 เดือน
เงินสดต้นงวด	37.8
กระแสเงินสดได้มา / (ใช้ไป) จากกิจกรรมดำเนินงาน	-99.1
กระแสเงินสดได้มา / (ใช้ไป) จากกิจกรรมลงทุน	211.7
กระแสเงินสดได้มา / (ใช้ไป) จากกิจกรรมจัดหาเงิน	-27.0
กระแสเงินสดเพิ่มขึ้น (ลดลง) สุทธิ	85.3
เงินสดปลายงวด	123.2

กระแสเงินสดจากกิจกรรมดำเนินงาน

บริษัทและบริษัทย่อยมีกระแสเงินสดใช้ไปจากกิจกรรมดำเนินงานสำหรับ รอบระยะเวลา 6 เดือนแรก ปี 2564 จำนวน 99.1 ล้านบาท โดยมีกำไรสำหรับงวดจำนวน 69.7 ล้านบาท ลูกหนี้การค้าและลูกหนี้อื่นเพิ่มขึ้น 140.1 ล้านบาท สินทรัพย์ไม่หมุนเวียนอื่นเพิ่มขึ้น 12.3 ล้านบาท หนี้สินหมุนเวียนอื่นเพิ่มขึ้น 16.0 ล้านบาท แต่เจ้าหนี้การค้าลดลง จำนวน 37.3 ล้านบาท

กระแสเงินสดจากกิจกรรมลงทุน

บริษัทและบริษัทย่อยมีกระแสเงินสดสุทธิได้มาจากกิจกรรมลงทุนสำหรับรอบระยะเวลา 6 เดือนแรก ปี 2564 จำนวน 211.7 ล้านบาท จากการไถ่ถอนเงินลงทุนชั่วคราวและกองทุนรวมสุทธิ 225 ล้านบาท และ การซื้อสินทรัพย์ที่นำมาใช้งานในกิจการ 14.6 ล้านบาท

กระแสเงินสดจากกิจกรรมจัดหาเงิน

บริษัทและบริษัทย่อยมีกระแสเงินสดสุทธิใช้ไปจากกิจกรรมจัดหาเงินสำหรับรอบระยะเวลา 6 เดือนแรก ปี 2564 จำนวน 27.0 ล้านบาท เกิดจากการชำระหนี้สินตามสัญญาเช่าทางการเงิน 4.9 ล้านบาท และ จ่ายเงินปันผล 22.4 ล้านบาท

อัตราส่วนทางการเงินที่สำคัญ

อัตราส่วน	2564 (30/6/64)	2563 (31/12/63)
อัตราค่าไรซ์ขึ้นต้น (%)	27%	29%
อัตราค่าไรสุทธิ (%)	7.6%	5.1%
อัตราส่วนสภาพคล่อง (เท่า)	3.2	3.1
อัตราส่วนหนี้สินต่อส่วนของผู้ถือหุ้น (เท่า)	0.7	0.6

จึงเรียนมาเพื่อทราบ

ขอแสดงความนับถือ



นายเกตดิวิทย์ สิทธิสุนทรวงศ์
(ประธานเจ้าหน้าที่บริหาร)
บริษัท ลีโอบี โกลบอล โลจิสติกส์ จำกัด (มหาชน)