

เรื่อง คำอธิบายและบทวิเคราะห์ของฝ่ายจัดการ สำหรับไตรมาส 2 ปี 2564

เรียน กรรมการและผู้จัดการ
ตลาดหลักทรัพย์แห่งประเทศไทย

สิ่งที่ส่งมาด้วย: รายงานและงบการเงิน โดยผู้สอบบัญชีรับอนุญาต

บริษัท เอทีพี 30 จำกัด (มหาชน) (“บริษัท”) ขอเรียนชี้แจงผลการดำเนินงาน โดยพิจารณาจากงบการเงินของบริษัทสำหรับงวดสามเดือนและหกเดือนสิ้นสุดวันที่ 30 มิถุนายน 2564 โดยมีรายละเอียดเพิ่มเติม ดังต่อไปนี้

(หน่วย: ล้านบาท)

งบกำไรขาดทุนเบ็ดเสร็จ	งวดสามเดือน (ม.ย. - มิ.ย.)				งวดหกเดือน (ม.ค. - มิ.ย.)			
	ไตรมาส 2564	ไตรมาส 2563	เพิ่มขึ้น / (ลดลง)	ร้อยละ	ปี 2564	ปี 2563	เพิ่มขึ้น / (ลดลง)	ร้อยละ
รายได้จากการให้บริการ	109.25	86.79	22.46	25.87%	219.60	189.79	29.81	15.71%
ต้นทุนการให้บริการ	(92.50)	(67.28)	(25.22)	37.49%	(175.83)	(148.78)	(27.05)	18.18%
กำไรขั้นต้น	16.75	19.52	(2.77)	(14.17%)	43.78	41.02	2.76	6.73%
รายได้อื่น	0.17	0.21	(0.03)	(16.60%)	0.29	0.29	-	-
ค่าใช้จ่ายในการบริหาร	(12.27)	(12.45)	0.18	(1.47%)	(24.74)	(24.55)	(0.19)	0.76%
ต้นทุนทางการเงิน	(3.10)	(2.87)	(0.24)	8.20%	(5.81)	(5.63)	(0.18)	3.17%
กลับรายการ (ขาดทุนด้านเครดิตที่คาดว่าจะเกิดขึ้น)	-	(0.84)	0.84	(100.00%)	0.16	(1.47)	1.62	(110.58%)
ค่าใช้จ่ายภาษีเงินได้	(0.11)	(0.07)	(0.04)	49.74%	(2.41)	(0.70)	(1.71)	242.75%
กำไรสำหรับงวด	1.45	3.49	(2.04)	(58.53%)	11.26	8.95	2.31	25.82%
อัตรากำไรขั้นต้น	15.33%	22.49%			19.93%	21.61%		
อัตรากำไรสุทธิ	1.32%	4.01%			5.12%	4.71%		

(หน่วย: ล้านบาท)

งบกำไรขาดทุนเบ็ดเสร็จ	งวดสามเดือน				การเปลี่ยนแปลงจาก Q1/2564			
	Q2/2564	Q1/2564	Q4/2563	Q3/2563	Q2/2563	Q1/2563	ล้านบาท	ร้อยละ
รายได้จากการให้บริการ	109.25	110.35	104.55	96.75	86.79	103.00	(1.11)	(1.00%)
ต้นทุนการให้บริการ	(92.50)	(83.33)	(79.96)	(74.25)	(67.28)	(81.50)	(9.16)	11.00%
กำไรขั้นต้น	16.75	27.02	24.59	22.50	19.52	21.50	(10.27)	(38.01%)
รายได้อื่น	0.17	0.11	0.16	0.19	0.21	0.08	0.06	57.32%
ค่าใช้จ่ายในการบริหาร	(12.27)	(12.47)	(10.72)	(8.27)	(12.45)	(12.10)	0.20	(1.63%)
ต้นทุนทางการเงิน	(3.10)	(2.71)	(2.64)	(2.74)	(2.87)	(2.77)	(0.39)	14.50%
กลับรายการ (ขาดทุนด้านเครดิตที่คาดว่าจะเกิดขึ้น)	-	0.16	-	0.02	(0.84)	(0.62)	(0.16)	(100.00%)

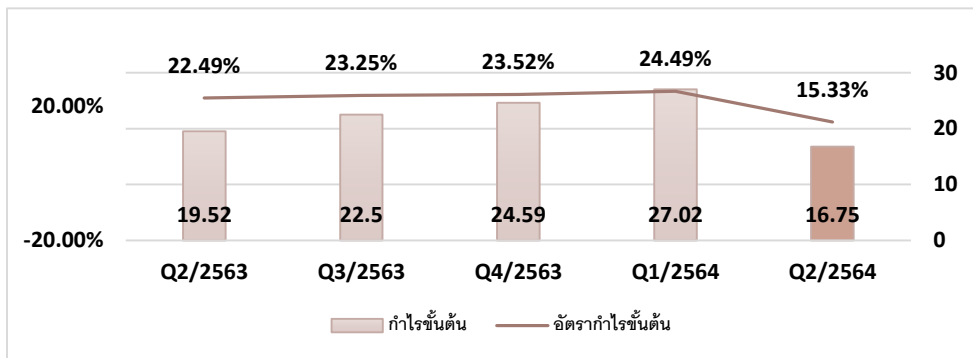
งบกำไรขาดทุนเบ็ดเสร็จ	งวดสามเดือน						การเปลี่ยนแปลงจาก Q1/2564	
	Q2/2564	Q1/2564	Q4/2563	Q3/2563	Q2/2563	Q1/2563	ล้านบาท	ร้อยละ
ค่าใช้จ่ายภาษีเงินได้	(0.11)	(2.30)	(1.61)	(1.69)	(0.07)	(0.63)	2.19	(95.30%)
กำไรสำหรับงวด	1.45	9.81	9.80	10.00	3.49	5.45	(8.36)	(85.23%)
อัตรากำไรขั้นต้น	15.33%	24.49%	23.52%	23.25%	22.49%	20.87%		
อัตรากำไรสุทธิ	1.32%	8.88%	9.36%	10.32%	4.01%	5.29%		

รายได้จากการให้บริการ

บริษัทมีรายได้จากการให้บริการไตรมาสที่ 2/2564 เท่ากับ 109.25 ล้านบาท เพิ่มขึ้น 22.46 ล้านบาท หรือ 25.87% จากไตรมาสที่ 2/2563 และสำหรับงวดหกเดือนเท่ากับ 219.60 ล้านบาท เพิ่มขึ้น 29.81 ล้านบาท หรือ 15.71% จากงวดหกเดือนของปีก่อนหน้า มาจากการให้บริการลูกค้ารายเดิมและลูกค้ารายใหม่เพิ่มขึ้น ถึงแม้ว่าการแพร่ระบาดของโรคโควิดระลอกใหม่ที่ยังคงดำเนินอยู่แต่เมษายนมีการระบาดเพิ่มขึ้นอย่างต่อเนื่อง แต่เนื่องด้วยทางลูกค้ามีแผนการรับมือที่ดีขึ้นจากเดิมทำให้ยังสามารถดำเนินธุรกิจได้ปกติแต่ยังไม่ได้กลับมาประกอบกิจการได้เต็มประสิทธิภาพ

อีกทั้งแนวโน้มรายได้จากการให้บริการไตรมาสที่ 3/2564 คาดว่าจะมีรายได้เพิ่มขึ้นเนื่องจากเริ่มให้บริการกับบริษัท มิตรู บิซิ อิลคทริก ไทย ออโต้-พาร์ท จำกัด ตั้งอยู่ที่เขตอุตสาหกรรมสยามอีสเทิร์น จังหวัดระยองจำนวนรถโดยสารประมาณ 70 คัน เมื่อวันที่ 1 ก.ค. 2564 และการให้บริการ บริหารส่วนการปฏิบัติการในธุรกิจให้เช่ารถยนต์ไฟฟ้า กับทาง บริษัท อีวี มีพลัส จำกัด (EVme plus) ที่เริ่มให้บริการเมื่อวันที่ 1 ส.ค. 2564 นี้จะทำให้บริษัทขยายการเติบโตเพิ่มขึ้น

กำไรขั้นต้นและอัตรากำไรขั้นต้น



บริษัทมีกำไรขั้นต้นไตรมาสที่ 2/2564 เท่ากับ 16.75 ล้านบาทหรืออัตรากำไรขั้นต้นเท่ากับ 15.33% ลดลง 2.77 ล้านบาท หรือ 14.17% จากไตรมาสที่ 2/2563 ที่มีกำไรขั้นต้นเท่ากับ 19.52 ล้านบาทหรืออัตรากำไรขั้นต้นเท่ากับ 22.49% และสำหรับงวดหกเดือนกำไรขั้นต้น เท่ากับ 43.78 ล้านบาทหรืออัตรากำไรขั้นต้นเท่ากับ 19.93% เพิ่มขึ้น 2.76 ล้านบาทหรือ 6.73% จากงวดหกเดือนของปีก่อน ที่มีกำไรขั้นต้นเท่ากับ 41.02 ล้านบาทหรืออัตรากำไรขั้นต้นเท่ากับ 21.61% มาจากต้นทุนการให้บริการที่เพิ่มขึ้นของค่าใช้จ่ายเกี่ยวกับการเตรียมรถโดยสาร บุคลากร เชื้อเพลิง และค่าใช้จ่ายเกี่ยวกับการปรับปรุงสภาพรถเพื่อรองรับการให้บริการแก่ลูกค้าในไตรมาสถัดไป

ค่าใช้จ่ายในการบริหาร

บริษัทมีค่าใช้จ่ายในการบริหารไตรมาสที่ 2/2564 เท่ากับ 12.27 ล้านบาท ลดลง 0.18 ล้านบาท หรือ 1.47% จากไตรมาสที่ 2/2563 และสำหรับงวดหกเดือนเท่ากับ 24.74 ล้านบาท เพิ่มขึ้น 0.19 ล้านบาท หรือ 0.76% จากงวดหกเดือนของปีก่อนหน้า

ต้นทุนทางการเงิน

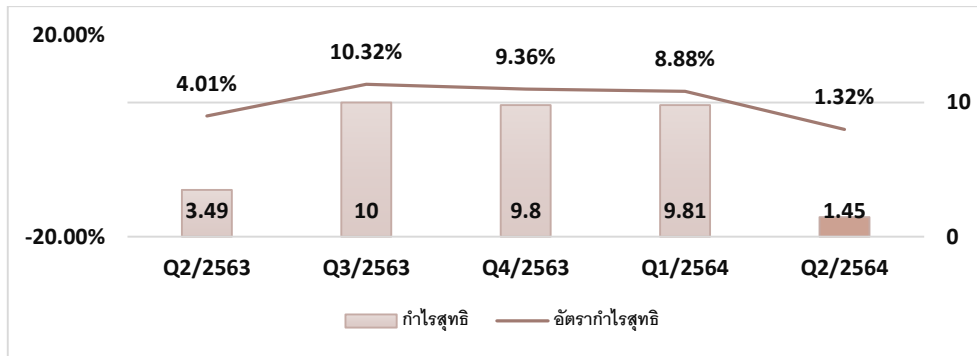
ต้นทุนทางการเงิน ประกอบด้วย ดอกเบี้ยเงินเบิกเกินบัญชีธนาคาร ดอกเบี้ยเงินกู้ยืมธนาคาร ดอกเบี้ยตามสัญญาเช่าการเงิน และดอกเบี้ยตามสัญญาเช่า (TFRS16) เป็นต้น ซึ่งบริษัทมีต้นทุนทางการเงินไตรมาสที่ 2/2564 เท่ากับ 3.10 ล้านบาท เพิ่มขึ้น 0.24 ล้านบาท หรือ 8.20% จากไตรมาสที่ 2/2563 และสำหรับงวดหกเดือนเท่ากับ 5.81 ล้านบาท เพิ่มขึ้น 0.18 ล้านบาท หรือ 3.17% จากงวดหกเดือนของปีก่อนหน้า โดยมีอัตราดอกเบี้ยตามสัญญาเช่าการเงินที่ได้รับในปี 2564 อยู่ที่ 2.57% - 3.60% (ปี 2563 เท่ากับ 3.20% - 3.50%)

สำหรับงวดหกเดือน ปี 2564 บริษัทมีต้นทุนทางการเงินเพิ่มขึ้นมาจากการลงทุนรถโดยสารใหม่จำนวน 99 คันในรูปแบบการทำสัญญาเช่าการเงินทั้งจำนวน รวมสัญญาเช่าการเงินทั้งสิ้น 273 คัน โดยทยอยผ่อนชำระครบกำหนด งวดหกเดือนหลังจำนวน 17 คัน ปี 2565 จำนวน 57 คัน ปี 2566 จำนวน 61 คัน ปี 2567 จำนวน 18 คัน ปี 2568 จำนวน 74 คัน และ ปี 2569 จำนวน 46 คัน

ค่าใช้จ่ายภาษีเงินได้

ค่าใช้จ่ายภาษีเงินได้ ประกอบด้วย ภาษีเงินได้นิติบุคคล (ภงด. 50) และภาษีเงินได้รื้อการตัดบัญชี อาทิ สำรองผลประโยชน์พนักงาน ผลขาดทุนทางภาษี (ภงด. 50) ผลกระทบทางบัญชีและภาษีจากสัญญาเช่าทางการเงินและค่าเช่า และสัญญาเช่า (TFRS16) เป็นต้น บริษัทมีค่าใช้จ่ายภาษีเงินได้ไตรมาสที่ 2/2564 เท่ากับ 0.11 ล้านบาท เพิ่มขึ้น 0.04 ล้านบาท หรือ 49.74% จากไตรมาสที่ 2/2563 และสำหรับงวดหกเดือนเท่ากับ 2.41 ล้านบาท เพิ่มขึ้น 1.71 ล้านบาท หรือ 242.75% จากงวดหกเดือนของปีก่อนหน้า มาจากผลกระทบทางบัญชีและภาษีตามสัญญาเช่าการเงินและค่าเช่าเพิ่มขึ้นเนื่องจากการลงทุนในรถโดยสารใหม่

กำไรสุทธิและอัตรากำไรสุทธิ



บริษัทมีกำไรสุทธิไตรมาสที่ 2/2564 เท่ากับ 1.45 ล้านบาทหรืออัตรากำไรสุทธิเท่ากับ 1.32% ลดลง 2.04 ล้านบาทหรือ 58.53% จากไตรมาสที่ 2/2563 ที่มีกำไรสุทธิเท่ากับ 3.49 ล้านบาทหรืออัตรากำไรสุทธิเท่ากับ 4.01% โดยสาเหตุหลักเกิดจากค่าใช้จ่ายในการจัดเตรียมรถและบุคลากรในการให้บริการเพิ่มขึ้นในไตรมาสถัดไป และสำหรับงวดหกเดือน กำไรสุทธิเท่ากับ 11.26 ล้านบาทหรืออัตรากำไรสุทธิเท่ากับ 5.12% เพิ่มขึ้น 2.31 ล้านบาทหรือ 25.82% จากงวดหกเดือนของปีก่อนที่มีกำไรสุทธิเท่ากับ 8.95 ล้านบาทหรืออัตรากำไรสุทธิเท่ากับ 4.71%

งบแสดงฐานะการเงิน

รายการ	30 มิ.ย. 2564	31 ธ.ค. 2563	การเปลี่ยนแปลง	ร้อยละ
รวมสินทรัพย์	1,048,552,316	821,178,504	227,373,812	27.69%
รวมหนี้สิน	(572,919,061)	(400,682,133)	(172,236,928)	42.99%
รวมส่วนของผู้ถือหุ้น	(475,633,255)	(420,496,371)	(55,136,884)	13.11%

ณวันที่ 30 มิถุนายน 2564 มีการเปลี่ยนแปลงจาก 31 ธันวาคม 2563 ดังนี้

สินทรัพย์รวมเท่ากับ 1,048.55 ล้านบาท เพิ่มขึ้น 227.37 ล้านบาท หรือ 27.69% มาจากบริษัทได้รับเงินเพิ่มทุนของบุคคลในวงจำกัด (PP) ได้แก่ บริษัท โตโยต้า ฟูโซ่ ไทย โฮลดิ้งส์ จำกัด จำนวน 64.35 ล้านบาท และการลงทุนในรถโดยสารใหม่จำนวน 99 คันมูลค่า 222.78 ล้านบาท โดยทำสัญญาเช่าการเงินมูลค่า 215.26 ล้านบาทและในระหว่างงวดมีการชำระคืนหนี้สินตามสัญญาเช่าการเงินจำนวน 60.28 ล้านบาทจึงทำให้หนี้สินรวมเพิ่มขึ้น 172.24 ล้านบาทหรือ 42.99% และส่วนของผู้ถือหุ้นรวมเพิ่มขึ้น 55.14 ล้านบาทหรือ 13.11% มาจากการเพิ่มทุนที่ได้กล่าวข้างต้น

รถโดยสารให้บริการของบริษัทจำนวน 446 คันประกอบด้วย รถบัสจำนวน 257 คัน รถมินิบัสจำนวน 42 คัน รถตู้จำนวน 140 คันและรถตู้วีไอพีจำนวน 7 คัน

จึงเรียนมาเพื่อโปรดทราบ

ขอแสดงความนับถือ

(นายปิยะ เตชากุล)

กรรมการผู้จัดการ