

คำอธิบายและวิเคราะห์ของฝ่ายจัดการ

สำหรับผลประกอบการไตรมาสที่ 3 ปี 2564 และผลประกอบการ 9 เดือน ปี 2564

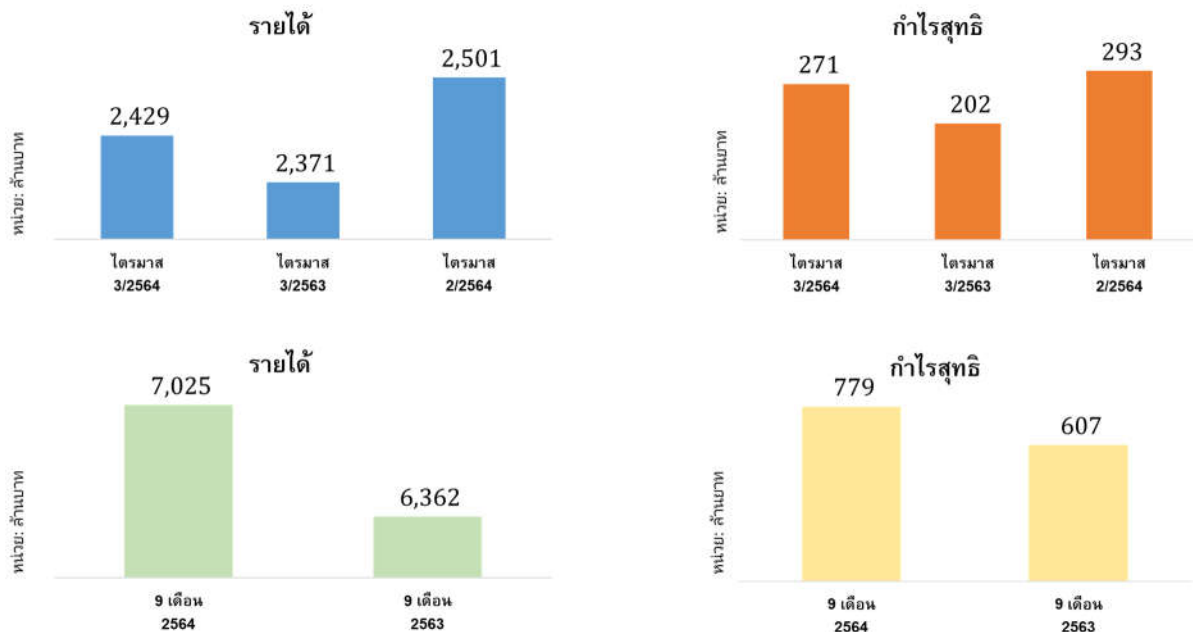
บทสรุปสำหรับผู้บริหาร

สำหรับไตรมาสที่ 3 ปี 2564 เอเชียันซี มีรายได้จากการขายและบริการอยู่ที่ 2,429 ล้านบาท (ไตรมาสที่ 3 ปี 2563: 2,371 ล้านบาท) เพิ่มขึ้น 58 ล้านบาท หรือราว 2.5% จากยอดขายกลุ่มอาหารสัตว์เลี้ยงและอาหารแช่เยือกแข็งที่เพิ่มขึ้น ในขณะที่ยอดขายกลุ่มอาหารสัตว์น้ำและทูน่าลดลง สำหรับผลประกอบการ 9 เดือน ปี 2564 เอเชียันซีมีรายได้จากการขายและบริการอยู่ที่ 7,025 ล้านบาท (9เดือนปี 2563: 6,362 ล้านบาท) เพิ่มขึ้นราว 663 ล้านบาท หรือ ราว 10.4% เมื่อเทียบกับปีก่อนหน้า จากการที่อาหารสัตว์เลี้ยงและอาหารแช่เยือกแข็งมียอดขายเพิ่มขึ้น

กำไรขั้นต้นสำหรับไตรมาสของกลุ่มบริษัทเอเชียันซีทำสถิติสูงสุด มาอยู่ที่ 551 ล้านบาท (ไตรมาส 3 ปี 2563: 411 ล้านบาท) คิดเป็นอัตรากำไรขั้นต้นที่ 22.7 % (ไตรมาส 3 ปี 2563: 17.3%) ซึ่งเป็นผลมาจากการที่ผลิตภัณฑ์ที่มีอัตรากำไรสูงมีสัดส่วนเพิ่มขึ้น ประกอบกับเงินบาทอ่อนค่า กำไรขั้นต้นรวมสำหรับงวด 9 เดือนปี 2564 อยู่ที่ 1,426 ล้านบาท คิดเป็นอัตรากำไรขั้นต้น 20.3% (9 เดือนปี 2563: 1,075 ล้านบาท คิดเป็น 16.9%) เพิ่มขึ้น 10.4% เมื่อเทียบกับปีก่อนหน้า โดยสาเหตุหลักมาจากการที่การส่งออกอาหารแช่เยือกแข็งฟื้นตัวและการส่งออกอาหารสัตว์เลี้ยงดีต่อเนื่อง

กำไรสุทธิรวมสำหรับไตรมาสอยู่ที่ 271 ล้านบาท (ไตรมาส 3 ปี 2563: 202 ล้านบาท) เพิ่มขึ้นราว 69 ล้านบาท หรือราว 34.0% และกำไรสุทธิต่อหุ้นอยู่ที่ 0.33 บาทต่อหุ้น (ไตรมาส 3 ปี 2563: 0.25 บาทต่อหุ้น)

กำไรสุทธิรวมสำหรับ 9 เดือนปี 2564 อยู่ที่ 779 ล้านบาท สูงกว่าปีก่อนหน้าราว 172 ล้านบาท หรือ 28.3% คิดเป็นกำไร 0.96 บาทต่อหุ้น (เทียบกับงวด 9 เดือนปี 2563 ที่ 0.75 บาทต่อหุ้น)



พัฒนาการที่สำคัญของธุรกิจ

สถานการณ์แพร่ระบาดของโรคโควิด-19

สำหรับประเทศไทย ในช่วงไตรมาสที่ 3 ที่ผ่านมา นับเป็นช่วงที่โรคโควิด-19 มีการแพร่ระบาดรุนแรงที่สุด เนื่องจากการแพร่ระบาดของเชื้อสายพันธุ์เดลตาและอัตราการฉีดวัคซีนที่ยังอยู่ในระดับต่ำ รายงานยอดผู้ติดเชื้อเฉลี่ยต่อวันเกินหนึ่งหมื่นราย นับตั้งแต่ต้นไตรมาส ทำให้รัฐบาลบังคับใช้มาตรการที่เข้มงวดขึ้นเพื่อยับยั้งการแพร่ระบาด สำหรับในจังหวัดสมุทรสาคร ผู้ประกอบการรายใหญ่ถูกกำหนดให้ใช้มาตรการ “Bubble and Seal” และให้จัดเตรียม “FAI” หรือพื้นที่รองรับผู้ป่วยของโรงงาน โดยต้องมีจำนวนเตียงเพื่อรองรับผู้ติดเชื้อไม่น้อยกว่า 10% ของจำนวนพนักงานทั้งหมด และต้องเป็นพื้นที่ที่เป็นสัดส่วนและอยู่ภายใต้การดูแลของแพทย์ เอเชียัน นับเป็นหนึ่งในผู้ประกอบการขนาดใหญ่ในพื้นที่จังหวัดสมุทรสาคร ที่ตระหนักและให้ความสำคัญกับการดำเนินการตามมาตรการป้องกันและควบคุมการแพร่ระบาดของโรคโควิด-19 อย่างเข้มงวด โดยนอกจากปฏิบัติตามมาตรการ “Bubble and Seal” และจัดเตรียม FAI ตามคำสั่งจังหวัดฯ แล้ว ยังเข้าร่วมในโครงการ “Factory Sandbox” โดยโครงการมีการดำเนินการดังนี้

1. ตรวจสอบเชื้อโควิด-19 100% ของจำนวนพนักงาน โดยวิธีการ RT-PCR ณ วันเริ่มโครงการ และตรวจหาเชื้อโควิด-19 โดยใช้ชุดตรวจ ATK ทุกสัปดาห์ โดยการสุ่มพนักงานสัปดาห์ละ 25% ของพนักงานทั้งหมด
2. ทำการคัดแยกพนักงานที่ติดเชื้อเข้าใน FAI ในกรณีที่เป็นกลุ่มไม่แสดงอาการ หรือ ผู้ติดเชื้อกลุ่มสีเขียว หรือส่งตัวเข้าโรงพยาบาลสนามแล้วแต่กรณี
3. จัดให้พนักงานทุกคนเข้ารับการฉีดวัคซีนทั้งเข็ม 1 และเข็ม 2 ตามกำหนดการที่เตรียมการร่วมกับทางจังหวัดสมุทรสาคร โดย ณ วันที่ 27 ตุลาคม 2564 พนักงานของเอเชียันที่ปฏิบัติหน้าที่ในจังหวัดสมุทรสาคร ได้รับวัคซีนแล้วประมาณ 80% (พนักงานที่ยังไม่ได้รับวัคซีน ส่วนหนึ่งเป็นพนักงานที่ติดเชื้อและหายจากโรคยังไม่ครบ 3 เดือน จึงยังไม่สามารถรับวัคซีนได้)
4. ดำเนินการตามมาตรการการป้องกันการแพร่ระบาดในพื้นที่อย่างเข้มงวด

เอเชียันเชื่อมั่นเป็นอย่างยิ่งว่า ได้ส่งมอบผลิตภัณฑ์ที่มีคุณภาพและมีความปลอดภัยให้กับลูกค้าของเราภายใต้มาตรการต่าง ๆ ในการป้องกันการแพร่ระบาดของโรคโควิด-19

พัฒนาการทางธุรกิจ

ปริมาณขายรวม สำหรับไตรมาสที่ 3 ปี 2564 ลดลงราว 10% มาอยู่ที่ 24,619 ตัน จาก 27,361 ตันช่วงเวลาเดียวกันปีก่อนหน้า จากการที่กลุ่มอาหารสัตว์น้ำมียอดขายลดลง เนื่องจากผลผลิตกุ้งและปลาจากฟาร์มลดลงเพราะการแพร่ระบาดของโรคโควิด-19 ทำให้กำลังซื้อลดลง ในขณะที่ ปริมาณการขายทูน่าลดลงจากการที่มีการโยกย้ายแรงงานไปใช้ประโยชน์ในธุรกิจอาหารสัตว์เลี้ยง เพื่อแก้ปัญหาแรงงานขาดแคลนและลดลงจากการที่ค่าระวางเรือปรับสูงขึ้นมาก

รายได้จากการขายรวม (รวมรายการขายระหว่างกัน) อยู่ที่ 2,495 ล้านบาท เพิ่มขึ้นจากช่วงเวลาเดียวกันปีก่อนหน้าที่อยู่ที่ 2,447 ล้านบาท ราว 2% โดยยอดขายกลุ่มอาหารสัตว์เลี้ยงและกลุ่มอาหารแช่เยือกแข็งเพิ่มขึ้น โดยมีสัดส่วนเพิ่มขึ้นโดยมีสัดส่วนสูงถึง 82% ของยอดขายรวม สำหรับงวด 9 เดือน ปี 2564 รายได้รวมอยู่ที่ 7,225 ล้านบาท เพิ่มขึ้นราว 10% เมื่อเทียบกับปีก่อนหน้า



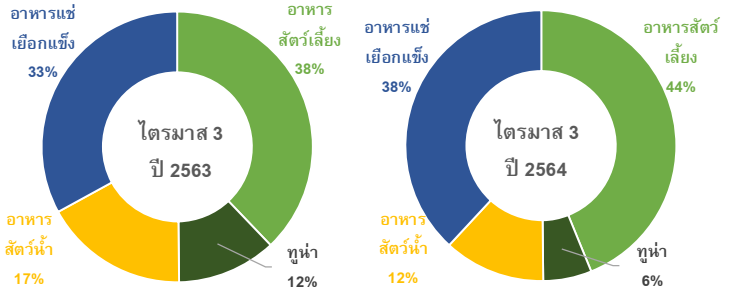
บริษัท เอเชียันซี คอร์ปอเรชั่น จำกัด (มหาชน) สำนักงานใหญ่

สำนักงานใหญ่ :
เลขที่ 55/2 หมู่ที่ 2 ถนน พระราม 2 ตำบล บางกระบือ อำเภอ เมือง จังหวัด สมุทรสาคร 74000
โทร : (034) 822204-7, (034) 822700-6 โทรสาร : (034) 822698-9, (034) 822706

โดยที่กลุ่มอาหารสัตว์เลี้ยงมีสัดส่วนสูงที่สุดอยู่ที่ราว 44% ของยอดขายรวม ในขณะที่กลุ่มอาหารแช่เยือกแข็งมีรายได้เพิ่มขึ้นราว 16% จากปีก่อนหน้า เพิ่มขึ้นจาก 2,199 ล้านบาท เป็น 2,541 ล้านบาท

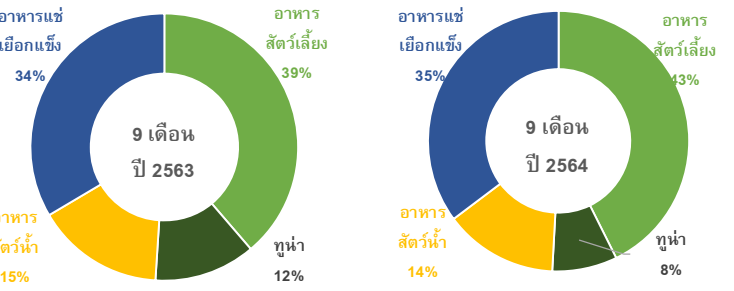
รายได้จากการขายตามประเภทธุรกิจ				
	Q3Y21	Q3Y20	%Growth	Q2Y21
ปริมาณ (M)	24,619	27,361	-10%	26,447
ธุรกิจอาหารสัตว์และปลาปน	8,357	7,437	12%	8,524
ธุรกิจทูน่า	983	2,247	-56%	1,240
ธุรกิจอาหารสัตว์น้ำ	11,844	14,423	-18%	13,192
ธุรกิจอาหารแช่เยือกแข็ง	3,435	3,254	6%	3,491
รายได้ (ล้านบาท)	2,495	2,447	2%	2,573
ธุรกิจอาหารสัตว์และปลาปน	1,098	928	18%	1,119
ธุรกิจทูน่า	143	290	-51%	173
ธุรกิจอาหารสัตว์น้ำ	302	423	-28%	401
ธุรกิจอาหารแช่เยือกแข็ง	952	806	18%	880

หมายเหตุ: รายได้และยอดขายในตารางข้างต้นเป็นยอดรวมรายการระหว่างกัน



รายได้จากการขายตามประเภทธุรกิจ			
	9MY21	9MY20	%Growth
ปริมาณ (M)	70,799	71,289	-1%
ธุรกิจอาหารสัตว์และปลาปน	23,873	19,713	21%
ธุรกิจทูน่า	4,346	6,435	-32%
ธุรกิจอาหารสัตว์น้ำ	33,044	35,768	-8%
ธุรกิจอาหารแช่เยือกแข็ง	9,536	9,373	2%
รายได้ (ล้านบาท)	7,225	6,559	10%
ธุรกิจอาหารสัตว์และปลาปน	3,084	2,547	21%
ธุรกิจทูน่า	580	800	-27%
ธุรกิจอาหารสัตว์น้ำ	1,020	1,013	1%
ธุรกิจอาหารแช่เยือกแข็ง	2,541	2,199	16%

หมายเหตุ: รายได้และยอดขายในตารางข้างต้นเป็นยอดรวมรายการระหว่างกัน



ธุรกิจอาหารสัตว์เลี้ยงและปลาปน

กระแสความนิยมในกลุ่มสินค้าระดับพรีเมียมและสินค้าที่ใกล้เคียงกับอาหารคนยังคงเป็นปัจจัยหลักที่ทำให้ตลาดมีการเติบโตในช่วงที่ผ่านมา ประกอบกับสัตว์เลี้ยงกลายเป็นสมาชิกในครอบครัว ทำให้ผู้เลี้ยงให้ความสำคัญกับสุขภาพสัตว์เลี้ยงมากขึ้น ทำให้คาดการณ์ได้ว่า อุปสงค์ของอาหารสัตว์เลี้ยงจะยังคงสูงขึ้นในปีต่อไป ด้วย เอเชียัน อยู่ในระหว่างการลงทุนเพิ่มกำลังการผลิตเพื่อให้รับคำสั่งซื้อได้มากขึ้น ในขณะที่ผลิตภัณฑ์ในกลุ่มบรรจุด้วยพลาสติกมีสัดส่วนมากที่สุดในไตรมาสนี้ คือ อยูราว 39% ในขณะที่กลุ่มที่มียอดขายเติบโตสูงสุด ได้แก่กลุ่มผลิตภัณฑ์บรรจุถุงพาวซ์ ซึ่งเติบโตสูงถึง 75% เมื่อเทียบกับปีก่อนหน้า

การเติบโตของผลิตภัณฑ์กลุ่มอาหารสัตว์เลี้ยงนับเป็นสัดส่วนที่สำคัญสำหรับปีนี้ โดยมีสัดส่วนสูงถึง 43% ของยอดขายรวมสำหรับงวด 9 เดือนปี 2564

“Monchou” แบนด์อาหารสัตว์เลี้ยงระดับพรีเมียมของบริษัทฯ มียอดขายเพิ่มขึ้นจากการที่มีร้านค้าครอบคลุมพื้นที่มากขึ้น โดยสามารถวางจำหน่ายได้ในร้านค้าอาหารสัตว์เลี้ยงมากกว่า 300 ร้านทั่วประเทศ สินค้ากลุ่มอาหารแมวมีการเติบโตมากถึง 2 digits ในปีนี้จากการที่ผู้เลี้ยงนิยมใช้อาหารแมวสำเร็จรูปมากขึ้น ยิ่งไปกว่านั้น มาตรการล็อกดาวน์ ทำให้เจ้าของสัตว์เลี้ยงอยู่บ้าน และใช้เวลาอยู่กับสัตว์เลี้ยงมากขึ้น ทำให้ไม่เพียงแต่ยอดขายอาหารแมวเพิ่มขึ้น ยอดขายในกลุ่มผลิตภัณฑ์เสริม หรือขนม ก็สูงขึ้นด้วย โดยในช่วงปลายไตรมาส มองชู ออกผลิตภัณฑ์ใหม่ในกลุ่มขนมแมวที่สอดคล้องกับแนวโน้มตลาดเพิ่มอีก 4 SKUs



ธุรกิจหน้า

ยอดขายผลิตภัณฑ์กลุ่มหน้าในไตรมาสนี้ลดลงกว่า 50% เมื่อเทียบกับปีก่อนหน้า เนื่องจากปัญหาการขาดแคลนแรงงาน ทำให้ต้องจัดสรรแรงงานที่มีอยู่อย่างจำกัดไปในการผลิตอาหารสัตว์เลี้ยงแทน และได้รับผลกระทบจากปัญหาการขาดแคลนตู้คอนเทนเนอร์และค่าระวางที่ปรับตัวสูงขึ้น

ธุรกิจอาหารสัตว์น้ำ

อุปสงค์สินค้าอาหารสัตว์น้ำลดลงจากสถานการณ์แพร่ระบาดของโรคโควิด-19 ที่กดดันปริมาณการเลี้ยงกุ้งและปลา ส่งผลกระทบต่อปริมาณการขายอาหารสัตว์น้ำ โดยในไตรมาสนี้ ปริมาณขายลดลงราว 18% โดยที่ปริมาณขายอาหารกุ้งลดลงราว 51% เนื่องจากปริมาณการเลี้ยงกุ้งลดลงอย่างมีนัยสำคัญ คาดว่าปริมาณการเลี้ยงกุ้งรวมทั้งปีจะลดลงอย่างน้อย 15% เมื่อเทียบกับปีก่อนหน้า

ธุรกิจอาหารแช่เยือกแข็ง

รายได้จากการขายเพิ่มขึ้นมากถึง 18% ในไตรมาสนี้ จากการที่อุปสงค์ฟื้นตัวทั้งในตลาดสหรัฐอเมริกาและยุโรป จากการผ่อนคลายมาตรการที่เกี่ยวกับการแพร่ระบาดของโรคโควิด-19 และสัดส่วนการฉีดยุคที่เพิ่มขึ้น โดยสินค้าในกลุ่มหมึกและกลุ่มของทอดแช่เยือกแข็ง มีสัดส่วนราว 69% ของยอดขายอาหารแช่เยือกแข็งรวม ตลาดของผลิตภัณฑ์กลุ่มอาหารทอดแช่เยือกแข็ง หรือกลุ่ม Pre-fried ยังคงเติบโตดี โดยการขยายไลน์ผลิตแล้วเสร็จในไตรมาสนี้ ส่งผลให้สามารถรับคำสั่งซื้อและผลิตได้มากขึ้นในไตรมาสสุดท้ายของปี



บริษัท เอเชียเอ็นซี คอร์ปอเรชั่น จำกัด (มหาชน) สำนักงานใหญ่

สำนักงานใหญ่ :

เลขที่ 55/2 หมู่ที่ 2 ถนน พระราม 2 ตำบล บางกระเจ้า อำเภอ เมือง จังหวัด สมุทรสาคร 74000

โทร : (034) 822204-7, (034) 822700-6 โทรสาร : (034) 822698-9, (034) 822706

การวิเคราะห์ทางการเงิน

การวิเคราะห์ความสามารถในการทำกำไร

งบกำไรขาดทุน

หน่วย: ล้านบาท

	ไตรมาส 3/2564	%	ไตรมาส 3/2563	%	เปลี่ยนแปลง %	ไตรมาส 2/2564	%	เปลี่ยนแปลง %
รายได้จากการขายและบริการ	2,429	100.0	2,371	100.0	2.5	2,501	100.0	(2.9)
ต้นทุนขายและบริการ	(1,878)	(77.3)	(1,960)	(82.7)	(4.2)	(1,980)	(79.2)	(5.1)
กำไรขั้นต้น	551	22.7	411	17.3	34.0	521	20.8	5.7
ค่าใช้จ่ายในการดำเนินงาน	(175)	(7.2)	(195)	(8.2)	(10.0)	(184)	(7.4)	(4.9)
กำไรจากการดำเนินงาน	375	15.5	216	9.1	73.6	337	13.5	11.5
รายได้อื่น	15	0.6	19	0.8	73.6	43	1.7	(64.9)
กำไร(ขาดทุน)จากอัตราแลกเปลี่ยน	(80)	(3.3)	(15)	(0.6)	(17.8)	(28)	(1.1)	183.2
ค่าใช้จ่ายอื่น	(1)	(0.0)	(0)	(0.0)	436.1	(1)	(0.0)	(21.4)
ต้นทุนทางการเงิน	(16)	(0.7)	(17)	(0.7)	(3.9)	(16)	(0.6)	1.1
กำไรก่อนภาษีเงินได้	294	12.1	202	8.5	45.0	335	13.4	(12.3)
ค่าใช้จ่าย (รายได้) ภาษีเงินได้	(22)	(0.9)	(0)	(0.0)	8,523.5	(41)	(1.7)	(45.7)
กำไรสุทธิ	271	11.2	202	8.5	34.0	293	11.7	(7.6)
กำไรต่อหุ้น	0.33		0.25			0.36		

งบกำไรขาดทุน

หน่วย: ล้านบาท

	9 เดือน /2564	%	9 เดือน /2563	%	เปลี่ยนแปลง %
รายได้จากการขายและบริการ	7,025	100.0	6,362	100.0	10.4
ต้นทุนขายและบริการ	(5,599)	(79.7)	(5,287)	(83.1)	5.9
กำไรขั้นต้น	1,426	20.3	1,075	16.9	32.6
ค่าใช้จ่ายในการดำเนินงาน	(513)	(7.3)	(471)	(7.4)	9.0
กำไรจากการดำเนินงาน	913	13.0	605	9.5	51.1
รายได้อื่น	76	1.1	55	0.9	39.2
กำไร(ขาดทุน)จากอัตราแลกเปลี่ยน	(89)	(1.3)	38	0.6	(335.5)
ค่าใช้จ่ายอื่น	(3)	(0.0)	(3)	(0.0)	5.3
ต้นทุนทางการเงิน	(46)	(0.7)	(57)	(0.9)	(19.0)
กำไรก่อนภาษีเงินได้	851	12.1	637	10.0	33.6
ค่าใช้จ่าย (รายได้) ภาษีเงินได้	(72)	(1.0)	(30)	(0.5)	141.3
กำไรสุทธิ	779	11.1	607	9.5	28.3
กำไรต่อหุ้น	0.96		0.75		

รายได้จากการขายและบริการ

รายได้จากการขายและบริการสำหรับไตรมาสที่ 3 ปี 2564 เพิ่มขึ้นราว 2.5% หรือเพิ่มขึ้น 58 ล้านบาท มาอยู่ที่ 2,429 ล้านบาท เมื่อเปรียบเทียบกับไตรมาสเดียวกันปีก่อนหน้า โดยส่วนใหญ่เป็นผลจากยอดขายกลุ่มอาหารแช่เยือกแข็งที่เพิ่มขึ้นและอาหารสัตว์เลี้ยงที่เติบโตต่อเนื่อง ประกอบกับการอ่อนค่าของเงินบาท โดยไปชดเชยกับยอดขายอาหารสัตว์น้ำที่ลดลงเนื่องจากอุปสงค์ภายในประเทศต่ำเนื่องจากการแพร่ระบาดของโรคโควิด-19

รายได้จากการขายและบริการสำหรับงวด 9 เดือนปี 2564 อยู่ที่ 7,025 ล้านบาท เพิ่มขึ้น 663 ล้านบาทเทียบกับช่วงเวลาเดียวกันปีก่อนหน้า หรือเพิ่มขึ้นราว 10.4% ปัจจัยสำคัญมาจากการที่อุปสงค์จากสหรัฐอเมริกาและยุโรปฟื้นตัว ทำให้เอเชียันส่งออกผลิตภัณฑ์กลุ่มอาหารแช่เยือกแข็งและสัตว์เลี้ยงได้มากขึ้น

กำไรขั้นต้น

กำไรขั้นต้นสำหรับไตรมาส 3 ปี 2564 อยู่ที่ราว 551 ล้านบาท เพิ่มขึ้น 140 ล้านบาท หรือ ราว 34.0% เมื่อเทียบกับปีเดียวกันปีก่อนหน้า โดยที่อัตรากำไรขั้นต้นเพิ่มขึ้นอย่างมีนัยสำคัญ คือเพิ่มขึ้นจากราว 17.3% ไตรมาสเดียวกันปีก่อนหน้าเป็น 22.7% ในไตรมาสนี้ โดยเป็นผลมาจากสัดส่วนผลิตภัณฑ์สินค้าอัตรากำไรสูงมีเพิ่มขึ้น และค่าเงินบาทอ่อนค่าเมื่อเทียบกับเงินเหรียญสหรัฐ

กำไรขั้นต้นสำหรับงวด 9 เดือนปี 2564 อยู่ที่ 1,426 ล้านบาท เพิ่มขึ้นราว 32.6% อัตรากำไรขั้นต้นอยู่ที่ 20.3% เพิ่มขึ้นจาก 16.9% เมื่อเทียบกับช่วงเวลาเดียวกันปีก่อนหน้า จากการที่ยอดส่งออกผลิตภัณฑ์กลุ่มอาหารแช่เยือกแข็งเพิ่มขึ้นอย่างมีนัยสำคัญ เมื่อเทียบกับอุปสงค์ที่ค่อนข้างต่ำในปีก่อนหน้าที่กระทบจากสถานการณ์แพร่ระบาดของโรคโควิด-19 นอกจากนี้ การที่กลุ่มผลิตภัณฑ์อาหารสัตว์ยังคงเติบโตต่อเนื่อง ก็เป็นอีกปัจจัยหนึ่งที่ทำให้อัตรากำไรดีขึ้นด้วย

ค่าใช้จ่ายในการดำเนินงาน

ค่าใช้จ่ายในการดำเนินงาน ซึ่งประกอบด้วยค่าใช้จ่ายในการขายและจัดจำหน่ายและค่าใช้จ่ายในการบริหาร สำหรับไตรมาสที่ 3 ปี 2564 อยู่ที่ 175 ล้านบาท ลดลงราว 10% เมื่อเทียบกับไตรมาสเดียวกันปีก่อนหน้า เนื่องจาก

1. ค่าใช้จ่ายในการขายและจัดจำหน่ายอยู่ที่ 73 ล้านบาท ลดลงราว 6 ล้านบาท เนื่องจากจ่ายค่าคอมมิชชั่นลดลง
2. ค่าใช้จ่ายในการบริหารไม่รวมขาดทุนจากอัตราแลกเปลี่ยน อยู่ที่ 102 ล้านบาท เพิ่มขึ้นเล็กน้อย ราว 2 ล้านบาท

สำหรับงวด 9 เดือน ปี 2564 ค่าใช้จ่ายในการขายและบริหารเพิ่มขึ้นราว 42 ล้านบาทเมื่อเทียบกับปีก่อนหน้า มาอยู่ที่ 513 ล้านบาท โดยเพิ่มขึ้นเนื่องจาก

1. ค่าใช้จ่ายในการขายและจัดจำหน่ายอยู่ที่ 229 ล้านบาท เพิ่มขึ้นราว 32 ล้านบาท โดยส่วนใหญ่มาจากค่าใช้จ่ายในการทำการตลาดแบรนด์เพิ่มขึ้น
2. ค่าใช้จ่ายในการบริหารไม่รวมขาดทุนจากอัตราแลกเปลี่ยนอยู่ที่ 284 ล้านบาท เพิ่มขึ้นราว 11 ล้านบาท ส่วนใหญ่เป็นค่าใช้จ่ายพนักงาน

ต้นทุนทางการเงิน

ต้นทุนทางการเงินสำหรับไตรมาสที่ 3 ปี 2564 อยู่ที่ 16 ล้านบาท (ไตรมาสที่ 3 ปี 2563: 17 ล้านบาท) ลดลงราว 4% เมื่อเทียบกับไตรมาสเดียวกันปีก่อนหน้า

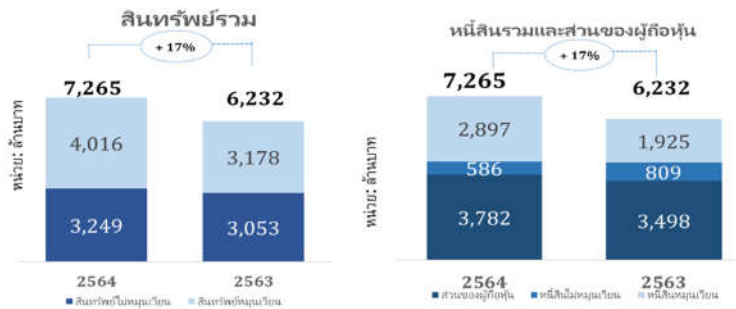
ต้นทุนทางการเงินสำหรับงวด 9 เดือนปี 2564 อยู่ที่ 46 ล้านบาท ลดลงราว 11 ล้านบาทเมื่อเทียบกับปีก่อนหน้า เนื่องจากอัตราดอกเบี้ยต่ำลง และมีการชำระคืนเงินกู้ระยะยาวบางส่วนในระหว่างปี 2563

กำไรสุทธิและกำไรต่อหุ้น

กำไรสุทธิสำหรับไตรมาส 3 ปี 2564 อยู่ที่ 271 ล้านบาท เปรียบเทียบกับ 202 ล้านบาทในงวดเดียวกันปีก่อนหน้า เพิ่มขึ้น 69 ล้านบาท หรือราว 34.0% คิดเป็นกำไรต่อหุ้นสำหรับไตรมาส 3 ปี 2564 ที่ 0.33 บาทต่อหุ้น (เทียบกับ 0.25 บาทต่อหุ้นในไตรมาส 3 ปี 2563)

กำไรสุทธิสำหรับงวด 9 เดือนปี 2564 อยู่ที่ 779 ล้านบาท (งวด 9 เดือนปี 2563: 607 ล้านบาท) เพิ่มขึ้นราว 172 ล้านบาทหรือ 28.3% เมื่อเทียบกับปีก่อนหน้า คิดเป็นกำไรต่อหุ้นสำหรับ 9 เดือนอยู่ที่ 0.96 บาทต่อหุ้น (เทียบกับ 0.75 บาทต่อหุ้นงวด 9 เดือนปี 2563)

งบแสดงฐานะทางการเงิน



สินทรัพย์

ณ วันที่ 30 กันยายน 2564 เอเชียันซี มีสินทรัพย์รวมอยู่ที่ 7,265 ล้านบาท เพิ่มขึ้น 1,033 ล้านบาท หรือเพิ่มขึ้นราว 16.6% จาก 6,232 ล้านบาท ณ สิ้นปี 2563 เนื่องจาก

1. ลูกหนี้การค้าและลูกหนี้อื่นเพิ่มขึ้น 186 ล้านบาท มาอยู่ที่ 1,172 ล้านบาท เนื่องจากยอดขายในกลุ่มอาหารแช่เยือกแข็งเติบโตขึ้น
2. สินค้าคงเหลือ ณ วันที่ 30 กันยายน 2564 อยู่ที่ 2,650 ล้านบาท เพิ่มขึ้น 734 ล้านบาท เนื่องจากการสำรองวัตถุดิบในกลุ่มอาหารทะเลแช่เยือกแข็งเพื่อรองรับคำสั่งซื้อในช่วงปลายปี และสินค้าสำเร็จรูปในกลุ่มอาหารสัตว์เลี้ยงเพิ่มขึ้นจากการที่ยอดขายเพิ่มขึ้นจากยอดคำสั่งซื้อที่จะส่งมอบในไตรมาสสุดท้ายของปี
3. ที่ดิน อาคาร และอุปกรณ์ ณ วันที่ 30 กันยายน 2564 อยู่ที่ 2,919 ล้านบาท เพิ่มขึ้น 140 ล้านบาท หรือราว 5% เมื่อเทียบกับ ณ สิ้นปี 2563 เนื่องจากการขยายกำลังการผลิตในกลุ่มผลิตภัณฑ์อาหารสัตว์เลี้ยงบรรจุถุงแพคเกจ และการขยายไลน์ผลิตในกลุ่มผลิตภัณฑ์ของทอดแช่เยือกแข็ง และการลงทุนเพิ่มปรับปรุงกระบวนการผลิต

หนี้สิน

ณ วันที่ 30 กันยายน 2564 เอเชียันซี มีหนี้สินรวมอยู่ที่ราว 3,483 ล้านบาท เพิ่มขึ้นราว 749 ล้านบาท หรือราว 27.4% จาก 2,734 ล้านบาท ณ สิ้นปี 2563 จากการที่มีเงินกู้ระยะสั้นเพิ่มขึ้นเพื่อรองรับเงินทุนหมุนเวียน และบางส่วนลดลงจากการชำระคืนวงเงินกู้ระยะยาวตามกำหนด



บริษัท เอเชียันซี คอร์ปอเรชั่น จำกัด (มหาชน) สำนักงานใหญ่

สำนักงานใหญ่ :

เลขที่ 55/2 หมู่ที่ 2 ถนน พระราม 2 ตำบล บางกระเจ้า อำเภอ เมือง จังหวัด สมุทรสาคร 74000

โทร : (034) 822204-7, (034) 822700-6 โทรสาร : (034) 822698-9, (034) 822706

ส่วนของผู้ถือหุ้น

ณ วันที่ 30 กันยายน 2564 เอเชียันซี มีส่วนของผู้ถือหุ้นอยู่ที่ 3,782 ล้านบาท เพิ่มขึ้นราว 284 ล้านบาทจาก 3,498 ล้านบาท ณ สิ้นปี 2563 จากการที่มีกำไรในช่วง 9 เดือนที่ผ่านมา หักลบกับเงินปันผลจ่าย ที่ 502 ล้านบาท

กระแสเงินสด

	2564	2563	หน่วย: ล้านบาท เปลี่ยนแปลง
กระแสเงินสดจากกิจกรรมการดำเนินงาน			
กำไรก่อนภาษี	851	637	214
รายการปรับปรุง:			
ค่าเสื่อมราคาและค่าตัดจำหน่าย	188	185	4
รายการปรับปรุงอื่นๆ	(33)	(12)	(21)
ขาดทุน (กำไร) จากอัตราแลกเปลี่ยน	92	3	90
ต้นทุนทางการเงิน สุทธิ	46	57	(11)
กำไรจากการดำเนินงานก่อนการเปลี่ยนแปลงเงินทุนหมุนเวียน	1,145	869	276
ลดลง (เพิ่มขึ้น) ในสินทรัพย์ดำเนินงาน	(924)	(577)	(347)
เพิ่มขึ้น (ลดลง) ในหนี้สินดำเนินงาน	93	214	(120)
เงินสดจากกิจกรรมการดำเนินงาน	314	506	(192)
จ่ายดอกเบี้ย สุทธิ	(46)	(58)	12
จ่ายภาษีเงินได้ สุทธิ	(56)	(4)	(52)
เงินสดสุทธิรับจากการดำเนินงาน	212	444	(232)

กิจกรรมการดำเนินงาน

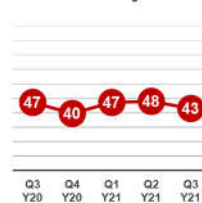
ผลการดำเนินงาน 9 เดือนปี 2564 บริษัทฯ มีกระแสเงินสดรับจากกิจกรรมการดำเนินงานราว 212 ล้านบาท ลดลง 232 ล้านบาท จาก 444 ล้านบาทช่วงเวลาเดียวกันปีก่อนหน้า โดยที่มีสาเหตุสำคัญจากการมีสินทรัพย์เพื่อการดำเนินงานเพิ่มขึ้นราว 347 ล้านบาท ซึ่งได้แก่ลูกหนี้การค้าและสินค้าคงเหลือ ซึ่งกำไรจากการดำเนินงานเข้ามาชดเชยได้ส่วนหนึ่ง

ณ วันที่ 30 กันยายน 2564 จำนวนวันลูกหนี้การค้าและจำนวนวันสินค้าคงเหลืออยู่ที่ 43 และ 128 วัน ตามลำดับเปรียบเทียบกับ 49 และ 93 วันในปีก่อนหน้า

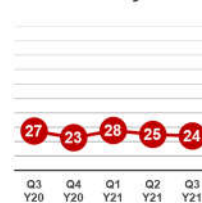
เงินทุนหมุนเวียน

หน่วย: ล้านบาท	ไตรมาส 3/2564	ไตรมาส 3/2563	ไตรมาส 2/2564
สินค้าคงเหลือ	2,650	2,131	2,577
ลูกหนี้การค้า	1,172	1,178	1,280
เงินสด และ สินทรัพย์หมุนเวียนอื่น	194	230	201
เจ้าหนี้การค้า	(756)	(658)	(748)
เจ้าหนี้อื่น	(170)	(31)	(120)
ทุนหมุนเวียนสุทธิ	3,090	2,850	3,190
จำนวนวัน สินค้าคงเหลือ	128	93	123
จำนวนวัน ลูกหนี้การค้า	43	49	48
จำนวนวัน เจ้าหนี้การค้า	24	24	25

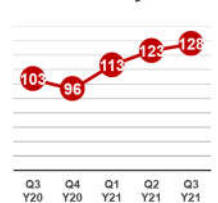
AR Days



AP Days



INV Days





บริษัท เอเชียันซี คอร์ปอเรชั่น จำกัด (มหาชน) สำนักงานใหญ่

สำนักงานใหญ่ :

เลขที่ 55/2 หมู่ที่ 2 ถนน พระราม 2 ตำบล บางกระเจ้า อำเภอ เมือง จังหวัด สมุทรสาคร 74000

โทร : (034) 822204-7, (034) 822700-6 โทรสาร : (034) 822698-9, (034) 822706

	2564	2563	หน่วย: ล้านบาท เปลี่ยนแปลง
กระแสเงินสดจากกิจกรรมการลงทุน			
ซื้ออาคารและอุปกรณ์	(365)	(208)	(157)
จำหน่ายอุปกรณ์	1	5	(4)
ลงทุนในกิจการร่วมค้า	(0)	(3)	3
ให้กู้ยืมแก่บริษัทรวม	-	-	-
เงินสดสุทธิใช้ไปกิจกรรมลงทุน	(364)	(206)	(158)
กระแสเงินสดจากการจัดหาเงิน			
เงินกู้ยืมจากธนาคารเพิ่มขึ้น	1,018	361	656
ชำระคืนเงินกู้ยืม	(489)	(464)	(25)
ชำระคืนเงินต้นหนี้สินระยะยาว	(13)	(15)	1
จ่ายเงินปันผล	(502)	(108)	(394)
เงินสดสุทธิจากกิจกรรมจัดหาเงิน	13	(226)	239
ผลต่างจากการแปลงค่าเงินบาทเพิ่มขึ้น	3	3	(0)
เงินสดและรายการเทียบเท่าเงินสด(ลดลง)เพิ่มขึ้นสุทธิ	(136)	15	(151)
เงินสดและรายการเทียบเท่าเงินสดต้นงวด	207	103	105
เงินสดและรายการเทียบเท่าเงินสดปลายงวด	72	118	(46)

กิจกรรมการลงทุน

บริษัทฯ มีกระแสเงินสดใช้ไปในการลงทุนรวม 364 ล้านบาท เพิ่มขึ้นจากปีก่อนหน้ารวม 158 ล้านบาท จากการลงทุนเพิ่มกำลังการผลิตในกลุ่มธุรกิจอาหารสัตว์เลี้ยงและกลุ่มธุรกิจอาคารพร้อมบำรุงแซ่เยือกแข็ง ตลอดจนการปรับปรุงประสิทธิภาพในกระบวนการผลิต

กิจกรรมการจัดหาเงิน

บริษัทฯ มีกระแสเงินสดจากกิจกรรมการจัดหาเงินรวม 13 ล้านบาท เพิ่มขึ้น 239 ล้านบาทจากกระแสเงินสดใช้ไป 226 ล้านบาทในปีก่อนหน้า เนื่องจากการมีการกู้เงินมากขึ้นและมีการจ่ายเงินปันผล



บริษัท เอเชียันซี คอร์ปอเรชั่น จำกัด (มหาชน) สำนักงานใหญ่

สำนักงานใหญ่ :

เลขที่ 55/2 หมู่ที่ 2 ถนน พระราม 2 ตำบล บางกระเจ้า อำเภอ เมือง จังหวัด สมุทรสาคร 74000

โทร : (034) 822204-7, (034) 822700-6 โทรสาร : (034) 822698-9, (034) 822706

งบแสดงฐานะการเงิน	ไตรมาส 3				หน่วย: ล้านบาท	
	2564	%	2563	%	เปลี่ยนแปลง %	
เงินสดและรายการเทียบเท่าเงินสด	72	1.0	207	3.3	-65.4	
ลูกหนี้การค้าและลูกหนี้อื่น	1,172	16.1	986	15.8	18.8	
สินค้าคงเหลือ	2,650	36.5	1,916	30.7	38.3	
สินทรัพย์หมุนเวียนอื่น	122	1.7	69	1.1	77.2	
รวมสินทรัพย์หมุนเวียน	4,016	55.3	3,178	51.0	26.4	
เงินฝากธนาคารและที่มีภาระค่าประกัน	19	0.3	19	0.3	0.0	
เงินลงทุน	108	1.5	106	1.7	1.9	
ทรัพย์สินถาวร	2,919	40.2	2,779	44.6	5.0	
สินทรัพย์ไม่หมุนเวียนอื่น	203	2.8	150	2.4	35.8	
รวมสินทรัพย์ไม่หมุนเวียน	3,249	44.7	3,053	49.0	6.4	
รวมสินทรัพย์	7,265	100.0	6,232	100.0	16.6	
เงินเบิกเกินบัญชีและเงินกู้ยืมระยะสั้น	1,361	18.7	573	9.2	137.4	
เจ้าหนี้การค้าและเจ้าหนี้อื่น	756	10.4	670	10.8	12.9	
เงินกู้ยืมระยะยาวที่ถึงกำหนดภายในหนึ่งปี	610	8.4	654	10.5	-6.8	
หนี้สินหมุนเวียนอื่น	170	2.3	27	0.4	523.1	
รวมหนี้สินหมุนเวียน	2,897	39.9	1,925	30.9	50.5	
เงินกู้ยืมระยะยาว	406	5.6	605	9.7	-32.9	
หนี้สินไม่หมุนเวียนอื่น	180	2.5	204	3.3	-11.9	
รวมหนี้สินไม่หมุนเวียน	586	8.1	809	13.0	-27.6	
รวมหนี้สิน	3,483	47.9	2,734	43.9	27.4	
ส่วนของผู้ถือหุ้น	3,782	52.1	3,498	56.1	8.1	
รวมหนี้สินและส่วนของผู้ถือหุ้น	7,265	100.0	6,232	100.0	16.6	

อัตราส่วนทางการเงินที่สำคัญ

	ไตรมาส			อัตราความสามารถในการทำกำไร	ไตรมาส		
	3/2564	3/2563	2/2564		3/2564	3/2563	2/2564
อัตรากำไรสุทธิ	2.5%	25.7%	24.7%	อัตราความสามารถในการทำกำไร	26.2%	19.0%	24.8%
การเติบโตของยอดขาย	34.0%	492.5%	-2.3%	ผลตอบแทนต่อส่วนของผู้ถือหุ้น*	13.6%	9.8%	12.8%
การเติบโตของกำไรสุทธิ				อัตราส่วนหนี้สินต่อส่วนของผู้ถือหุ้น**	128.1%	130.4%	128.6%
อัตราส่วนโครงสร้างทางการเงิน				อัตราส่วนหนี้สินต่อส่วนของผู้ถือหุ้น	11.2%	8.5%	11.7%
อัตราส่วนทุนหมุนเวียน	1.4	1.6	1.5	อัตราส่วนหนี้สินต่อส่วนของผู้ถือหุ้น	22.7%	17.3%	20.8%
อัตราส่วนทุนหมุนเวียนเร็ว	0.4	0.6	0.5	* ใช้กำไรสุทธิ 4 ไตรมาสย้อนหลังหารด้วยส่วนของผู้ถือหุ้นสิ้นไตรมาส			
อัตราส่วนหนี้สินต่อส่วนของผู้ถือหุ้น	0.9	0.9	0.9	** ใช้กำไรสุทธิ 4 ไตรมาสย้อนหลังหารด้วยสินทรัพย์รวมในสิ้นไตรมาส			
อัตราส่วนหนี้สินสุทธิต่อส่วนของผู้ถือหุ้น	0.6	0.6	0.6	** ใช้รายได้ 4 ไตรมาสย้อนหลังหารด้วยสินทรัพย์รวมในสิ้นไตรมาส			

คาดการณ์ภาพรวมปี 2564

ผลประกอบการแข็งแกร่งในปี 2564

- เอเชียัน ยังคงคาดการณ์ว่ารายได้หลักทั้งปีจะเติบโตจากปีก่อนหน้า รายได้หลักมาจากธุรกิจอาหารสัตว์เลี้ยงและธุรกิจอาหารแช่เยือกแข็ง จากการที่อุปสงค์ในกลุ่มอาหารสัตว์เลี้ยงยังแข็งแกร่ง ตลอดจนเศรษฐกิจโลกส่งสัญญาณดีขึ้น โดยเฉพาะอย่างยิ่ง ในกลุ่มประเทศพัฒนาแล้ว ซึ่งได้แก่ กลุ่มประเทศสหรัฐอเมริกาและยุโรป ซึ่งเป็นลูกค้าส่วนใหญ่ของเอเชียัน คาดว่ารายได้จะสามารถเติบโตได้ 10% เมื่อเทียบกับปีก่อนหน้า



บริษัท เอเชียันซี คอร์ปอเรชั่น จำกัด (มหาชน) สำนักงานใหญ่

สำนักงานใหญ่ :

เลขที่ 55/2 หมู่ที่ 2 ถนน พระราม 2 ตำบล บางกระเจ้า อำเภอ เมือง จังหวัด สมุทรสาคร 74000

โทร : (034) 822204-7, (034) 822700-6 โทรสาร : (034) 822698-9, (034) 822706

- กำไรขั้นต้นสำหรับปีสูงขึ้นเมื่อเทียบกับปีก่อนหน้า จากการที่สัดส่วนผลิตภัณฑ์กำไรสูงมีมากขึ้น และกระบวนการภายในที่มีประสิทธิภาพมากขึ้น ประกอบกับการที่เงินบาทอ่อนค่า ในขณะที่อุปสรรคสำคัญยังเป็นเรื่องค่าระวางสินค้าที่ปรับตัวสูงขึ้นจากปัญหาการขาดแคลนตู้คอนเทนเนอร์ อย่างไรก็ตาม เอเชียันซีมีการทำงานอย่างใกล้ชิดกับคู่ค้า ทำให้ยังคงสามารถส่งสินค้าได้ตามกำหนด และยังคงให้ความสำคัญกับการปรับปรุงประสิทธิภาพเพื่อรักษาอัตรากำไร คาดว่าอัตรากำไรขั้นต้นสำหรับปีจะอยู่ที่ประมาณ 20%
- เพื่อให้สถานะของเอเชียันซีแข็งแกร่งขึ้น เอเชียันซีเพิ่มกำลังการผลิตทั้งในกลุ่มอาหารสัตว์เลี้ยงและผลิตภัณฑ์เพิ่มมูลค่าในกลุ่มอาหารแช่เยือกแข็งตามแผน พร้อม ๆ กับการปรับปรุงประสิทธิภาพในกระบวนการผลิตเพื่อการเติบโตในระยะยาว เพื่อเป็นคู่ค้าที่ “ใช่” สำหรับคู่ค้าของบริษัทฯ งบประมาณการลงทุนสำหรับปียังคงอยู่ที่ราว 400 ล้านบาท