

GENERATING INFINITE POSSIBILITIES



บทรายงานและการวิเคราะห์ของฝ่ายบริหาร
สำหรับงวดสามเดือนและเก้าเดือนสิ้นสุดวันที่ 30 กันยายน 2564



แผนกนักลงทุนสัมพันธ์

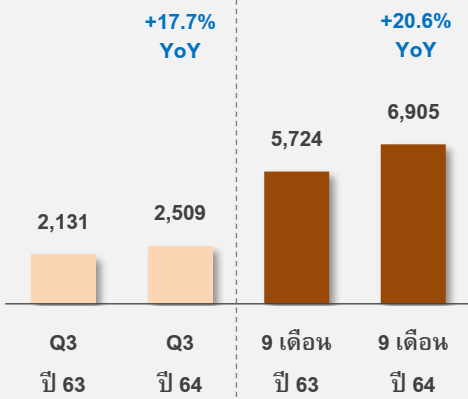
โทร: +66-2691-9720

Email: ir@ckpower.co.th

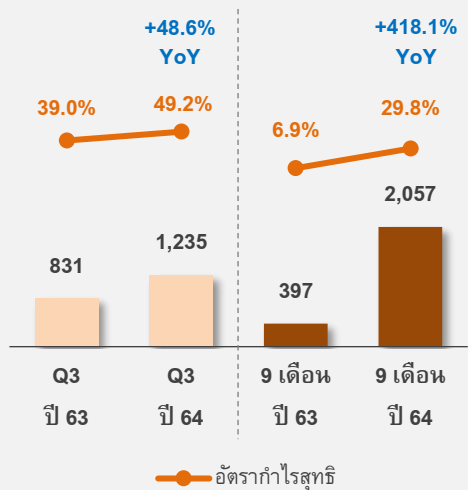
บทสรุปผู้บริหาร

หน่วย: ล้านบาท

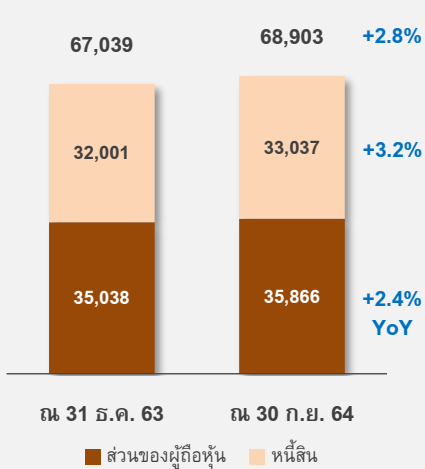
รายได้รวม



กำไรสุทธิส่วนที่เป็นของผู้ถือหุ้นของบริษัท



ฐานะการเงิน



รายได้รวม

รายได้รวมไตรมาส 3 และงวด 9 เดือนปี 2564 เพิ่มขึ้นร้อยละ 17.7 และ 20.6 YoY ตามลำดับ สาเหตุหลักมาจาก

- (1) รายได้จากการขายไฟฟ้าของ NN2 ในไตรมาส 3 และงวด 9 เดือนปี 2564 เพิ่มขึ้นตามปริมาณการขายไฟฟ้าที่เพิ่มขึ้น เนื่องจากมีปริมาณน้ำไหลเข้าอ่างเก็บน้ำในช่วง 9 เดือนแรกมากกว่าช่วงเดียวกันของปีก่อน และมีปริมาณน้ำในอ่างเก็บน้ำ ณ ต้นปีสูงกว่าช่วงเดียวกันของปีก่อน
- (2) รายได้ค่าบริการโครงการเพิ่มขึ้นสาเหตุหลักมาจากการเริ่มรับรู้รายได้ค่าบริการโครงการโรงไฟฟ้าพลังน้ำ หลวงพระบาง ตั้งแต่ไตรมาส 4 ปี 2563

กำไรสุทธิส่วนที่เป็นของผู้ถือหุ้นของบริษัท

กำไรสุทธิส่วนที่เป็นของผู้ถือหุ้นของบริษัทในไตรมาส 3 และงวด 9 เดือนปี 2564 เพิ่มขึ้นร้อยละ 48.6 และ 418.1 YoY ตามลำดับ โดยสาเหตุหลักของการเติบโตมาจาก

- (1) รายได้จากการขายไฟฟ้าของ NN2 เพิ่มขึ้น YoY
- (2) การรับรู้ส่วนแบ่งกำไรจากเงินลงทุนใน XPCL เพิ่มขึ้น YoY จากปริมาณการขายไฟฟ้าที่เพิ่มขึ้น และค่าใช้จ่ายทางการเงินที่ลดลงจากช่วงเดียวกันของปีก่อน รวมถึงการเพิ่มสัดส่วนการถือหุ้นใน XPCL จากร้อยละ 37.5 เป็นร้อยละ 42.5 เมื่อปลายไตรมาส 2 ปี 2564

ฐานะการเงิน ณ วันที่ 30 กันยายน 2564

สินทรัพย์ เพิ่มขึ้นร้อยละ 2.8 จากสิ้นปี 2563 โดยมีสาเหตุหลักจากการเพิ่มทุนตามสัดส่วนในบริษัท หลวงพระบาง พาวเวอร์ จำกัด (LPCL) การซื้อหุ้นเพิ่มร้อยละ 5 ใน XPCL และการเพิ่มขึ้นของลูกหนี้จากการขายไฟฟ้า

หนี้สิน เพิ่มขึ้นร้อยละ 3.2 จากสิ้นปี 2563 โดยมีสาเหตุหลักจากการเบิกเงินกู้ยืมระยะสั้นจำนวน 1,800 ล้านบาท เพื่อชำระค่าหุ้นของ XPCL ในเดือนมิถุนายน 2564

ส่วนของผู้ถือหุ้น เพิ่มขึ้นร้อยละ 2.4 จากสิ้นปี 2563 โดยมีสาเหตุหลักจากการรับรู้ผลการดำเนินงานที่เพิ่มขึ้นในปี 2564 สหรักับการรับรู้ผลขาดทุนที่ยังไม่เกิดขึ้นจริงจากการป้องกันความเสี่ยงในกระแสเงินสดของ XPCL

เหตุการณ์สำคัญในไตรมาส 3 ปี 2564 จนถึงปัจจุบัน

ได้รับการคัดเลือกเป็นหุ้นยั่งยืน (Thailand Sustainability Investment: THSI) ประจำปี 2564

เมื่อวันที่ 4 ตุลาคม 2564 บริษัทได้รับการคัดเลือกเข้าสู่รายชื่อหุ้นยั่งยืน (Thailand Sustainability Investment: THSI) ประจำปี 2564 โดยตลาดหลักทรัพย์ต่อเนื่องเป็นปีที่ 2 สะท้อนถึงการให้ความสำคัญกับการดำเนินธุรกิจอย่างยั่งยืนในทุกมิติทั้งทางด้านสิ่งแวดล้อม สังคม และบรรษัทภิบาล (Environmental, Social, Governance: ESG) อย่างเป็นรูปธรรมของบริษัท

การออกหุ้นกู้ครั้งที่ 2/2564 ของ บริษัท ซีเค พาวเวอร์ จำกัด (มหาชน)

เมื่อวันที่ 21 ตุลาคม 2564 บริษัทได้ออกและเสนอขายหุ้นกู้ครั้งที่ 2/2564 ประเภทไม่ด้อยสิทธิ ไม่มีประกัน และมีผู้แทนผู้ถือหุ้นกู้จำนวน 2,000 ล้านบาท โดยมีอายุ 10 ปี มีอัตราดอกเบี้ยร้อยละ 3.58 ต่อปี และผู้ออกหุ้นกู้มีสิทธิไถ่ถอนหุ้นกู้ก่อนวันครบกำหนดเพื่อชำระคืนเงินกู้ยืมระยะสั้นจากสถาบันการเงิน และใช้เป็นเงินทุนหมุนเวียนในการประกอบกิจการ โดย บริษัท ทริสเรทติ้ง จำกัด จัดอันดับเครดิตหุ้นกู้ที่เสนอขายในครั้งนี้อยู่ที่อันดับ "A-" แนวโน้ม "คงที่"

ได้รับคะแนนการกำกับดูแลกิจการ (CG Score) ระดับดีเลิศ (Excellent)

เมื่อวันที่ 26 ตุลาคม 2564 บริษัทได้รับคะแนนในระดับ "ดีเลิศ" ต่อเนื่องเป็นปีที่ 4 ในโครงการสำรวจการกำกับดูแลกิจการบริษัทจดทะเบียนประจำปี 2564 โดยสมาคมส่งเสริมสถาบันกรรมการบริษัทไทย

ได้รับรางวัล Asian Power Awards 2021

ในเดือนพฤศจิกายน 2564 บริษัทได้รับรางวัล Asian Power Awards 2021 ประเภท Innovative Power Technology of the Year – Thailand โดยบริษัทได้คิดค้นโครงการและนวัตกรรมที่สามารถลดการใช้พลังงาน ลดผลกระทบต่อสิ่งแวดล้อม และลดค่าใช้จ่ายโดยไม่ก่อให้เกิดผลกระทบต่อการผลิตไฟฟ้าของโรงไฟฟ้าบางปะอิน โคอเจนเนอเรชั่นของบริษัท

การวิเคราะห์ผลการดำเนินงานตามงบการเงินรวมงวด 3 และ 9 เดือน สิ้นสุดวันที่ 30 กันยายน 2564

รายการ	ไตรมาส 3 (ล้านบาท)		เปลี่ยนแปลง		งวด 9 เดือน (ล้านบาท)		เปลี่ยนแปลง	
	Q3 2563	Q3 2564	เพิ่ม/(ลด)	ร้อยละ	9M 2563	9M 2564	เพิ่ม/(ลด)	ร้อยละ
รายได้จากการขายไฟฟ้าและไอน้ำ	1,972.6	2,322.1	349.5	17.7	5,238.3	6,342.0	1,103.7	21.1
รายได้ค่าบริการโครงการ	40.5	73.4	32.9	81.2	122.6	218.5	95.9	78.2
ดอกเบี้ยรับจากสัญญาเช่าเงินทุน	86.6	84.6	(2.0)	(2.3)	258.6	252.8	(5.8)	(2.2)
รายได้อื่น	31.2	28.7	(2.5)	(8.0)	104.7	91.7	(13.0)	(12.4)
รวมรายได้	2,130.9	2,508.8	377.9	17.7	5,724.2	6,905.0	1,180.8	20.6
ค่าใช้จ่ายในการดำเนินงาน	(1,620.2)	(1,798.3)	178.1	11.0	(4,887.0)	(5,043.8)	156.8	3.2
ส่วนแบ่งกำไรจากเงินลงทุนในกิจการที่ควบคุม ร่วมกันและบริษัทร่วม	679.1	1,017.1	338.0	49.8	261.9	1,516.6	1,254.7	479.1
กำไรจากอัตราแลกเปลี่ยน	10.6	18.3	7.7	72.6	15.0	36.1	21.1	140.7
กำไรก่อนดอกเบี้ยและภาษี	1,200.4	1,745.9	545.5	45.4	1,114.1	3,413.9	2,299.8	206.4
ค่าใช้จ่ายทางการเงิน	(244.0)	(266.3)	22.3	9.1	(741.0)	(795.6)	54.6	7.4
ภาษีเงินได้	(5.5)	(26.1)	20.6	374.5	6.5	(50.0)	56.5	869.2
กำไรสุทธิส่วนที่เป็นของผู้มีส่วนได้เสียที่ไม่มี อำนาจควบคุมของบริษัทย่อย	(119.6)	(218.6)	99.0	82.8	17.3	(511.8)	529.1	-
กำไรสุทธิส่วนที่เป็นของผู้ถือหุ้นของบริษัทฯ	831.3	1,234.9	403.6	48.6	396.9	2,056.5	1,659.6	418.1

รายได้จากการขายไฟฟ้าและไอน้ำ

ไตรมาส 3

	ปริมาณการขายไฟฟ้า/ไอน้ำ (ล้านหน่วย)/(ตัน)		เปลี่ยนแปลง		รายได้ (ล้านบาท)		เปลี่ยนแปลง	
	Q3 2563	Q3 2564	เพิ่ม/(ลด)	ร้อยละ	Q3 2563	Q3 2564	เพิ่ม/(ลด)	ร้อยละ
รายได้จากการขายไฟฟ้า								
NN2	405.2	558.0	152.8	37.7	757.6	998.7	241.1	31.8
BIC	398.6	402.3	3.7	0.9	1,166.6	1,268.6	102.0	8.7
BKC	4.6	5.4	0.8	17.4	38.4	43.1	4.7	12.2
รวม	808.4	965.7	157.3	19.5	1,962.6	2,310.5	347.9	17.7
รายได้จากการขายไอน้ำ								
BIC	16,328	16,546	218	1.3	10.0	11.7	1.7	15.9
รวมทั้งหมด					1,972.6	2,322.1	349.5	17.7

งวด 9 เดือน

	ปริมาณการขายไฟฟ้า/ไอน้ำ (ล้านหน่วย)/(ตัน)		เปลี่ยนแปลง		รายได้ (ล้านบาท)		เปลี่ยนแปลง	
	9M 2563	9M 2564	เพิ่ม/(ลด)	ร้อยละ	9M 2563	9M 2564	เพิ่ม/(ลด)	ร้อยละ
รายได้จากการขายไฟฟ้า								
NN2	814.1	1,477.5	663.4	81.5	1,526.2	2,713.7	1,187.5	77.8
BIC	1,161.9	1,157.0	(4.9)	(0.4)	3,559.9	3,453.0	(106.9)	(3.0)
BKC	14.6	17.5	2.9	19.9	113.6	140.9	27.3	24.0
รวม	1,990.6	2,652.0	661.4	33.2	5,199.7	6,307.6	1,107.9	21.3
รายได้จากการขายไอน้ำ								
BIC	57,530	54,603	(2,927)	(5.1)	38.5	34.4	(4.1)	(10.7)
รวมทั้งหมด					5,238.3	6,342.0	1,103.7	21.1

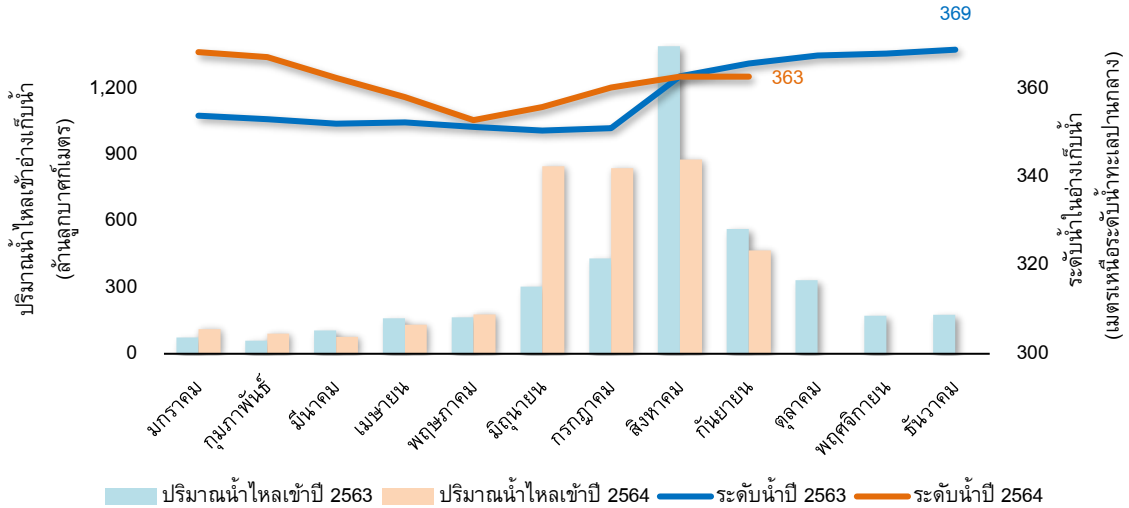
รายได้จากการขายไฟฟ้าและไอน้ำในไตรมาส 3 และงวด 9 เดือนปี 2564 เพิ่มขึ้นร้อยละ 17.7 และ 21.1 YoY ตามลำดับโดยมีรายละเอียดของการเปลี่ยนแปลงดังนี้

NN2: รายได้จากการขายไฟฟ้าของ NN2 ในไตรมาส 3 และงวด 9 เดือนปี 2564 เพิ่มขึ้นร้อยละ 31.8 และ 77.8 YoY ตามลำดับตามปริมาณการขายไฟฟ้าที่เพิ่มขึ้น เนื่องจากมีปริมาณน้ำไหลเข้าอ่างเก็บน้ำในช่วง 9 เดือนของปี 2564 มากกว่าช่วงเดียวกันของปีก่อน และมีปริมาณน้ำสะสม ณ ต้นปี 2564 สูงกว่าช่วงเดียวกันของปีก่อน

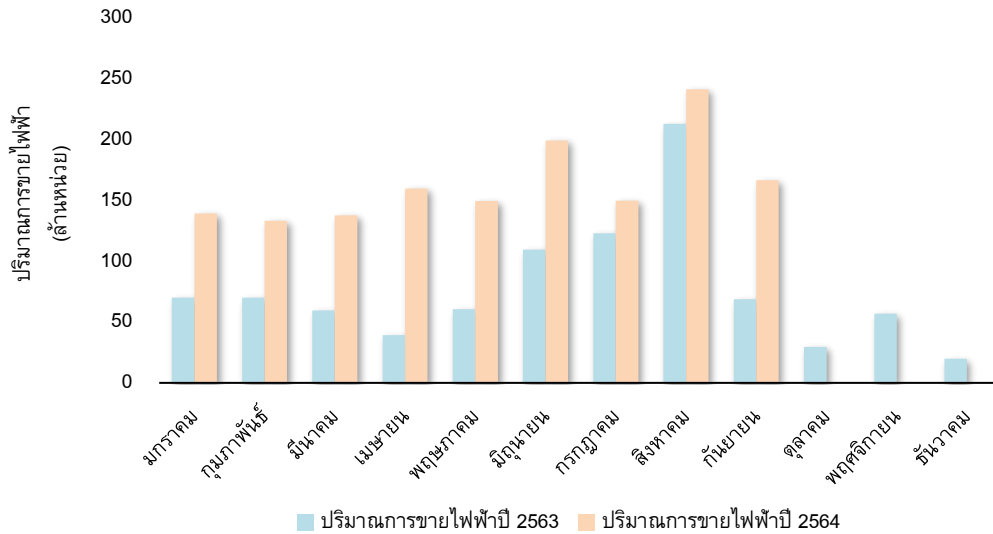
ปริมาณน้ำไหลเข้าและระดับน้ำในอ่างเก็บน้ำของโรงไฟฟ้าพลังน้ำ น้ำจิม 2

ปริมาณน้ำไหลเข้า

Q3 2563:	2,385.9 ล้านลูกบาศก์เมตร	9M 2563:	3,252.9 ล้านลูกบาศก์เมตร
Q3 2564:	2,185.0 ล้านลูกบาศก์เมตร	9M 2564:	3,620.8 ล้านลูกบาศก์เมตร



ปริมาณการขายไฟฟ้าของโรงไฟฟ้าพลังน้ำ น้ำจิม 2

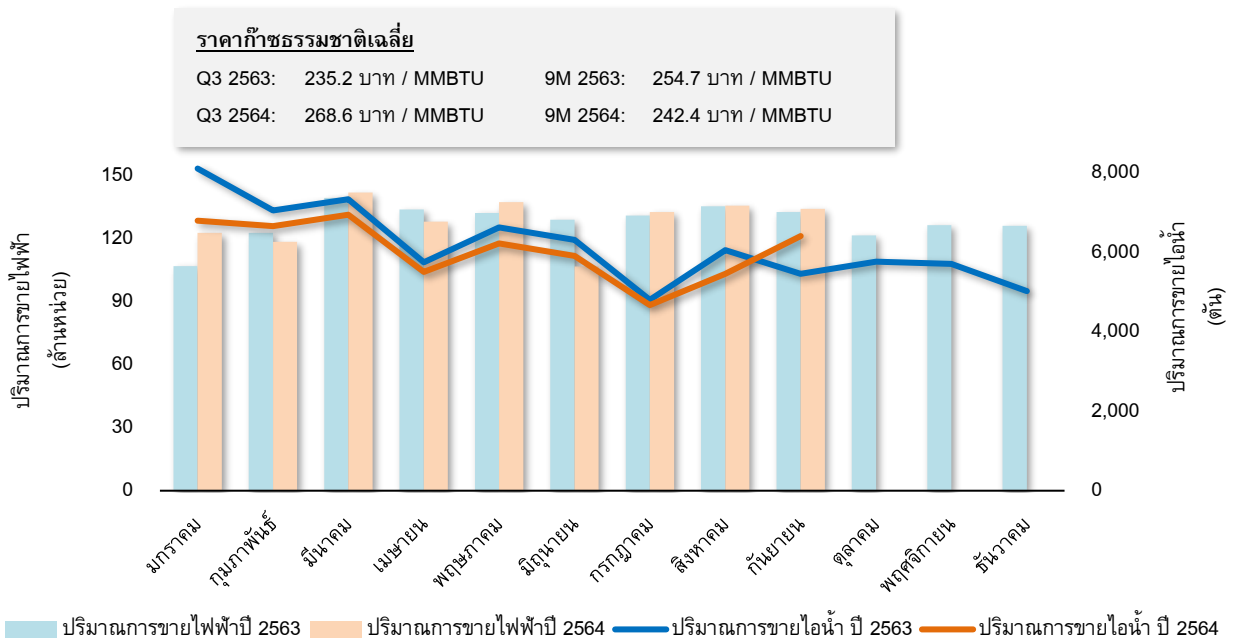


ประเภทไฟฟ้า	ไตรมาส 3 (ล้านหน่วย)		เปลี่ยนแปลง		งวด 9 เดือน (ล้านหน่วย)		เปลี่ยนแปลง	
	Q3 2563	Q3 2564	เพิ่ม/(ลด)	ร้อยละ	9M 2563	9M 2564	เพิ่ม/(ลด)	ร้อยละ
Primary Energy (PE)	405.2	464.1	58.9	14.5	814.1	1,383.6	569.5	70.0
Secondary Energy (SE)	-	93.9	93.9	-	-	93.9	93.9	-
Excess Energy (EE)	-	-	-	-	-	-	-	-
Test Energy (TE)	-	-	-	-	-	-	-	-
รวม	405.2	558.0	152.8	37.7	814.1	1,477.5	663.4	81.5

BIC: รายได้จากการขายไฟฟ้าและไอน้ำของ BIC ในไตรมาส 3 เพิ่มขึ้นร้อยละ 8.7 YoY เนื่องจาก (1) ราคาก๊าซธรรมชาติเฉลี่ยในไตรมาส 3 ปี 2564 สูงกว่าช่วงเดียวกันของปีก่อน ส่งผลให้อัตราค่าไฟฟ้าในส่วนของ Energy Payment ปรับเพิ่มขึ้นและ (2) ปริมาณการขายไฟฟ้าเพิ่มขึ้น YoY

ขณะที่รายได้จากการขายไฟฟ้าและไอน้ำงวด 9 เดือนปี 2564 ลดลงร้อยละ 3.0 YoY เนื่องจาก (1) ราคาก๊าซธรรมชาติเฉลี่ยในงวด 9 เดือนปี 2564 ต่ำกว่าช่วงเดียวกันของปีก่อน ส่งผลให้อัตราค่าไฟฟ้าในส่วนของ Energy Payment ลดลง YoY และ (2) มีการซ่อมบำรุงย่อย (Partial Overhaul) ของโรงไฟฟ้าบางปะอิน โคอเจนเนอเรชั่น ที่ 2 ตามแผนในไตรมาส 2 ปี 2564 ส่งผลให้ปริมาณการขายไฟฟ้าโดยรวมในช่วง 9 เดือนปี 2564 น้อยกว่าช่วงเดียวกันของปีก่อน

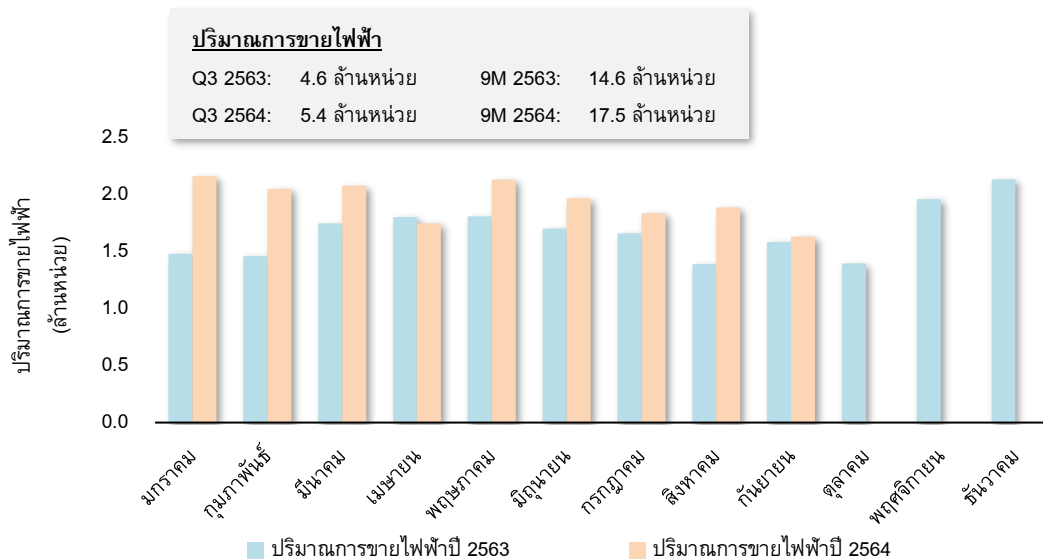
ปริมาณการขายไฟฟ้าและไอน้ำของโรงไฟฟ้า บางปะอิน โคอเจนเนอเรชั่น



ผู้ซื้อไฟฟ้า	ไตรมาส 3 (ล้านหน่วย)		เปลี่ยนแปลง		งวด 9 เดือน (ล้านหน่วย)		เปลี่ยนแปลง	
	Q3 2563	Q3 2564	เพิ่ม/(ลด)	ร้อยละ	9M 2563	9M 2564	เพิ่ม/(ลด)	ร้อยละ
กฟผ.	323.8	325.0	1.2	0.4	936.1	928.5	(7.6)	(0.8)
ลูกค้าผู้ประกอบการ								
อุตสาหกรรม	74.8	77.3	2.5	3.3	225.8	228.5	2.7	1.2
รวม	398.6	402.3	3.7	0.9	1,161.9	1,157.0	(4.9)	(0.4)

BKC: รายได้จากการขายไฟฟ้าของ BKC ในไตรมาส 3 และงวด 9 เดือนปี 2564 เพิ่มขึ้นร้อยละ 12.2 และ 24.0 YoY ตามลำดับ เนื่องจาก โรงไฟฟ้าพลังแสงอาทิตย์ บางเขนชัย มีการเปลี่ยนแผงโซลาร์เซลล์ ในช่วงไตรมาส 3 ปี 2563 ทำให้ประสิทธิภาพในการผลิตไฟฟ้าโดยรวมดีขึ้น และโรงไฟฟ้าพลังแสงอาทิตย์แบบติดตั้งบนพื้นดินภายใต้การลงทุนของ BKC กำลังการผลิต 2.67 เมกะวัตต์ เริ่มผลิตและจำหน่ายไฟฟ้าให้กับผู้ประกอบการภาคเอกชนเมื่อเดือนกันยายน 2563 ส่งผลให้ปริมาณการขายไฟฟ้าในไตรมาส 3 และงวด 9 เดือนปี 2564 เพิ่มขึ้น YoY

ปริมาณการขายไฟฟ้าของโรงไฟฟ้าพลังแสงอาทิตย์ภายใต้การลงทุนของ BKC



รายได้ค่าบริหารโครงการ

บริษัทรับรู้รายได้ค่าบริหารโครงการในไตรมาส 3 และงวด 9 เดือนปี 2564 เพิ่มขึ้นร้อยละ 81.2 และ 78.2 YoY ตามลำดับ สาเหตุหลักมาจากการเริ่มรับรู้รายได้ค่าบริหารโครงการโรงไฟฟ้าพลังน้ำ หลวงพระบาง ตั้งแต่ไตรมาส 4 ปี 2563

ดอกเบี้ยรับจากสัญญาเช่าเงินทุน

ดอกเบี้ยรับตามสัญญาเช่าเงินทุนในไตรมาส 3 และงวด 9 เดือนปี 2564 ลดลงร้อยละ 2.3 และ 2.2 YoY ตามลำดับ ซึ่งเป็นการทยอยรับรู้ตามเงื่อนไขของสัญญาเช่าเงินทุนสถานีไฟฟ้าย่อยบางระหว่างบริษัทกับรัฐบาลลาว

รายได้อื่น

รายได้อื่นในไตรมาส 3 ลดลงร้อยละ 8.0 ส่วนใหญ่มาจากการตัดรายการดอกเบี้ยรับระหว่างกันตามสัดส่วนการถือหุ้นที่เพิ่มขึ้นใน XPCl ของบริษัท จากร้อยละ 37.5 เป็นร้อยละ 42.5 ในไตรมาส 3 ปี 2564 ขณะที่งวด 9 เดือนปี 2564 รายได้อื่นลดลงร้อยละ 12.4 YoY ตามลำดับ ส่วนใหญ่เป็นผลมาจากดอกเบี้ยรับจากการให้เงินกู้ยืมแก่ XPCl ลดลงตามอัตราดอกเบี้ยที่ลดลง YoY

ค่าใช้จ่ายในการดำเนินงาน

รายการ	ไตรมาส 3 (ล้านบาท)		เปลี่ยนแปลง		งวด 9 เดือน (ล้านบาท)		เปลี่ยนแปลง	
	Q3 2563	Q3 2564	เพิ่ม/(ลด)	ร้อยละ	9M 2563	9M 2564	เพิ่ม/(ลด)	ร้อยละ
ต้นทุนขายไฟฟ้าและไอน้ำ	1,364.9	1,534.3	169.4	12.4	4,117.0	4,233.1	116.1	2.8
ค่าเชื้อเพลิง	733.6	849.0	115.4	15.7	2,320.6	2,197.2	(123.4)	(5.3)
ค่าเสื่อมราคา	377.0	380.8	3.8	1.0	1,122.5	1,127.3	4.8	0.4
ค่าดำเนินการและซ่อมบำรุง	152.7	158.9	6.2	4.1	439.4	517.1	77.7	17.7
ค่าผ่านสาย	49.1	73.5	24.4	49.7	102.5	191.5	89.0	86.8
ค่าสัมปทาน	25.8	35.4	9.6	37.1	53.1	95.5	42.4	79.8
อื่น ๆ	26.7	36.7	9.9	37.2	78.9	104.5	25.6	32.4
ค่าสิทธิในการดำเนินการผลิตและจำหน่ายไฟฟ้า								
ตัดจำหน่าย	130.3	130.3	-	-	391.0	391.0	-	-
ต้นทุนบริหารโครงการ	24.6	23.8	(0.8)	(3.3)	71.9	67.9	(4.0)	(5.6)
ค่าใช้จ่ายในการบริหาร	100.4	109.9	9.5	9.5	307.1	351.8	44.7	14.6
ค่าใช้จ่ายในการดำเนินงาน	1,620.2	1,798.3	178.1	11.0	4,887.0	5,043.8	156.8	3.2

ค่าใช้จ่ายในการดำเนินงานในไตรมาส 3 ปี 2564 เพิ่มขึ้นร้อยละ 11.0 YoY โดยมีรายละเอียดการเปลี่ยนแปลงดังนี้

- ค่าเชื้อเพลิงของ BIC เพิ่มขึ้นร้อยละ 15.7 YoY ตามราคาก๊าซธรรมชาติเฉลี่ยที่สูงขึ้นเมื่อเทียบกับไตรมาส 3 ของปีก่อน
- ค่าเสื่อมราคาเพิ่มขึ้นร้อยละ 1.0 YoY ส่วนใหญ่มาจากการรับรู้ค่าเสื่อมราคาของโรงไฟฟ้าพลังแสงอาทิตย์แบบติดตั้งบนพื้นดินภายใต้การลงทุนของ BKC ที่เริ่มผลิตและจำหน่ายไฟฟ้าในเดือนกันยายน 2563
- ค่าดำเนินการและซ่อมบำรุงเพิ่มขึ้นร้อยละ 4.1 YoY ส่วนใหญ่มาจากค่าใช้จ่ายเกี่ยวกับการซ่อมบำรุงของ BIC เพิ่มขึ้นตามสัญญาเป็นหลัก
- ค่าผ่านสาย (Wheeling Charge) เพิ่มขึ้นร้อยละ 49.7 YoY ตามปริมาณการส่งไฟฟ้าของ NN2 ที่เพิ่มขึ้น YoY
- ค่าสัมปทานเพิ่มขึ้นร้อยละ 37.1 YoY ซึ่งสอดคล้องกับรายได้ขายไฟฟ้าที่เพิ่มขึ้นของ NN2
- ค่าใช้จ่ายอื่น ๆ เพิ่มขึ้นร้อยละ 37.2 YoY ส่วนใหญ่มาจากค่าเบี้ยประกันที่เพิ่มขึ้นของ BIC
- ต้นทุนบริหารโครงการลดลงร้อยละ 3.3 YoY จากกิจกรรมการดำเนินงานที่ลดลงจากสถานการณ์ COVID-19
- ค่าใช้จ่ายในการบริหารเพิ่มขึ้นร้อยละ 9.5 YoY ส่วนใหญ่มาจากค่าที่ปรึกษา ค่าใช้จ่ายที่เกี่ยวกับงานโฆษณา ประชาสัมพันธ์ และกิจกรรมช่วยเหลือชุมชนในสถานการณ์ COVID-19

ค่าใช้จ่ายในการดำเนินงานในงวด 9 เดือนปี 2564 เพิ่มขึ้นร้อยละ 3.2 YoY โดยมีรายละเอียดการเปลี่ยนแปลงดังนี้

- ค่าเชื้อเพลิงของ BIC ลดลงร้อยละ 5.3 YoY ตามราคาก๊าซธรรมชาติเฉลี่ยที่ต่ำกว่าจากช่วงเดียวกันของปีก่อน
- ค่าเสื่อมราคาเพิ่มขึ้นร้อยละ 0.4 YoY ส่วนใหญ่มาจากการรับรู้ค่าเสื่อมราคาของโรงไฟฟ้าพลังแสงอาทิตย์แบบติดตั้งบนพื้นดินภายใต้การลงทุนของ BKC ที่เริ่มผลิตและจำหน่ายไฟฟ้าในเดือนกันยายน 2563
- ค่าดำเนินการและซ่อมบำรุงเพิ่มขึ้นร้อยละ 17.7 YoY ส่วนใหญ่มาจากค่าใช้จ่ายเกี่ยวกับการซ่อมบำรุงย่อย (Partial Overhaul) ของโรงไฟฟ้าบางปะอินโคเจนเนอเรชั่น ที่ 2 ค่าซ่อมบำรุง Gas Turbine ของโรงไฟฟ้าบางปะอินโคเจนเนอเรชั่น ที่ 1 และค่าใช้จ่ายเกี่ยวกับการซ่อมบำรุงอื่น ๆ ของ BIC เพิ่มขึ้นตามสัญญาเป็นหลัก
- ค่าผ่านสาย (Wheeling Charge) เพิ่มขึ้นร้อยละ 86.8 YoY ตามปริมาณการส่งไฟฟ้าของ NN2 ที่เพิ่มขึ้น YoY
- ค่าสัมปทานเพิ่มขึ้นร้อยละ 79.8 YoY ซึ่งสอดคล้องกับรายได้ขายไฟฟ้าที่เพิ่มขึ้นของ NN2
- ค่าใช้จ่ายอื่น ๆ เพิ่มขึ้นร้อยละ 32.4 YoY ส่วนใหญ่มาจากค่าเบี้ยประกันที่เพิ่มขึ้นของ BIC
- ต้นทุนบริหารโครงการลดลงร้อยละ 5.6 YoY จากกิจกรรมการดำเนินงานที่ลดลงจากสถานการณ์ COVID-19

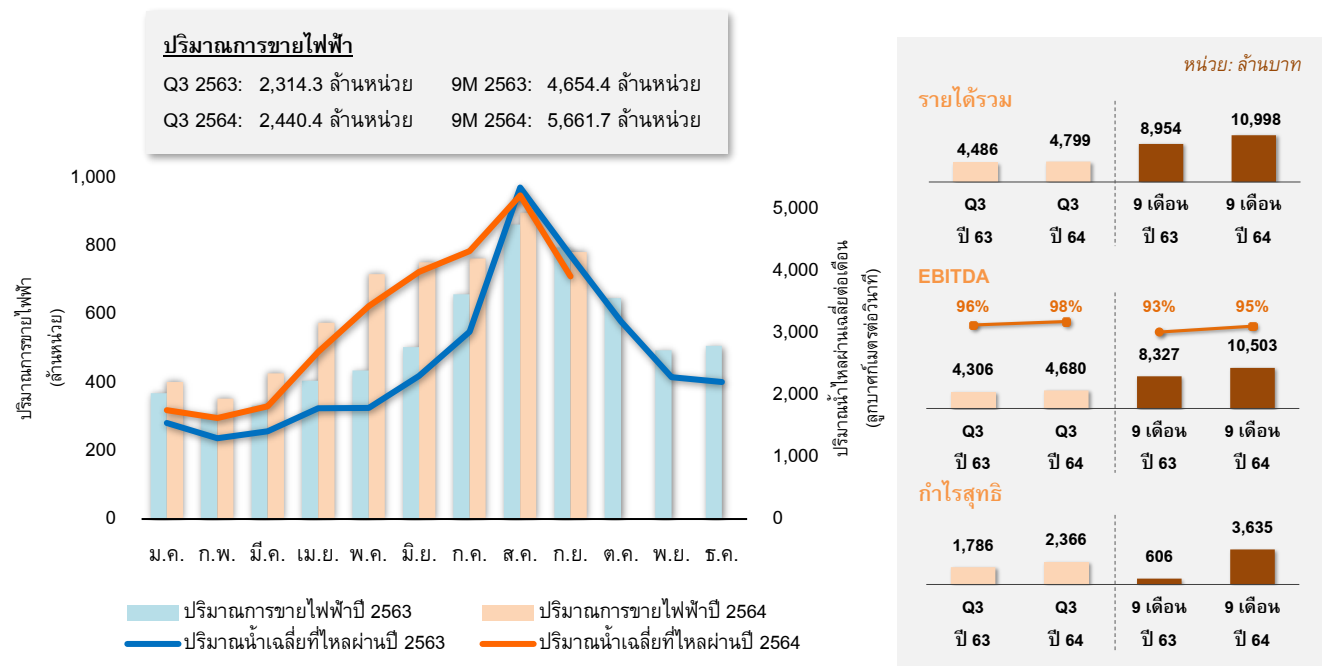
- ค่าใช้จ่ายในการบริหารเพิ่มขึ้นร้อยละ 14.6 YoY ส่วนใหญ่มาจากส่วนใหญ่มาจากค่าที่ปรึกษา ค่าใช้จ่ายที่เกี่ยวกับงานโฆษณาประชาสัมพันธ์ และกิจกรรมช่วยเหลือชุมชนในสถานการณ์ COVID-19

ส่วนแบ่งกำไรจากเงินลงทุนในกิจการที่ควบคุมร่วมกันและบริษัทร่วม

รายการ	ไตรมาส 3 (ล้านบาท)		เปลี่ยนแปลง		งวด 9 เดือน (ล้านบาท)		เปลี่ยนแปลง	
	Q3 2563	Q3 2564	เพิ่ม/(ลด)	ร้อยละ	9M 2563	9M 2564	เพิ่ม/(ลด)	ร้อยละ
ส่วนแบ่งกำไรจากเงินลงทุนในกิจการที่ควบคุมร่วมกัน	9.2	8.0	(1.2)	(13.0)	31.3	31.1	(0.2)	(0.7)
ส่วนแบ่งกำไรจากเงินลงทุนในบริษัทร่วม	669.9	1,009.1	339.2	50.6	230.6	1,485.5	1,254.9	544.2
ส่วนแบ่งกำไรจากเงินลงทุนในกิจการที่ควบคุมร่วมกันและบริษัทร่วม	679.1	1,017.1	338.0	49.8	261.9	1,516.6	1,254.7	479.1

ในไตรมาส 3 และงวด 9 เดือนปี 2564 บริษัทรับรู้ส่วนแบ่งกำไรจากเงินลงทุนในกิจการที่ควบคุมร่วมกันและบริษัทร่วมเพิ่มขึ้นร้อยละ 49.8 และ 479.1 YoY ตามลำดับ สาเหตุหลักมาจาก (1) โรงไฟฟ้าพลังน้ำ ไชยะบุรี มีปริมาณการขายไฟฟ้าเพิ่มขึ้นเนื่องจากมีปริมาณน้ำไหลผ่านโรงไฟฟ้าเฉลี่ยมากกว่าช่วงเดียวกันของปีก่อน และมีค่าใช้จ่ายทางการเงินลดลงจากอัตราดอกเบี้ยที่ปรับตัวลดลง YoY และการทยอยชำระคืนเงินต้น และ (2) บริษัทเพิ่มสัดส่วนการถือหุ้นใน XPCL จากร้อยละ 37.5 เป็นร้อยละ 42.5 เมื่อปลายไตรมาส 2 ปี 2564

ปริมาณน้ำไหลผ่านเฉลี่ยต่อเดือน และปริมาณการขายไฟฟ้าของโรงไฟฟ้าพลังน้ำ ไชยะบุรี



ค่าใช้จ่ายทางการเงิน

บริษัทมีค่าใช้จ่ายทางการเงินในไตรมาส 3 และงวด 9 เดือนปี 2564 เพิ่มขึ้นร้อยละ 9.1 และ 7.4 YoY ตามลำดับ ส่วนใหญ่เป็นผลมาจากการออกหุ้นกู้ครั้งที่ 1/2563 ของบริษัทจำนวน 4,000 ล้านบาท เมื่อวันที่ 25 พฤศจิกายน 2563 และการเบิกเงินกู้ยืมระยะสั้นจำนวน 1,800 ล้านบาท เพื่อชำระค่าซื้อหุ้น XPCL เพิ่มเต็มร้อยละ 5 เมื่อวันที่ 29 มิถุนายน 2564

กำไรสุทธิส่วนที่เป็นของผู้ถือหุ้นของบริษัทฯ

ในภาพรวม กำไรสุทธิส่วนที่เป็นของผู้ถือหุ้นของบริษัทฯ ในไตรมาส 3 และงวด 9 เดือนปี 2564 เพิ่มขึ้นร้อยละ 48.6 และ 418.1 YoY ตามลำดับ โดยสาเหตุหลักมาจาก (1) รายได้จากการขายไฟฟ้าของ NN2 เพิ่มขึ้น YoY จากปริมาณน้ำไหลเข้าอ่างเก็บน้ำในช่วง 9 เดือนของปี 2564 มากกว่าช่วงเดียวกันของปีก่อน และจากปริมาณน้ำสะสม ณ ต้นปีที่สูงกว่าช่วงเดียวกันของปีก่อน และ (2) การรับรู้ส่วนแบ่งกำไรจากเงินลงทุนใน XPCL เพิ่มขึ้น YoY จากปริมาณการขายไฟฟ้าที่มากขึ้น YoY ค่าใช้จ่ายทางการเงินที่ลดลง YoY และการเพิ่มสัดส่วนการถือหุ้นอีก 5% ใน XPCL โดยบริษัทฯ

การวิเคราะห์ฐานะการเงิน

รายการ	ณ 31 ธ.ค. 2563 (ล้านบาท)	ณ 30 ก.ย. 2564 (ล้านบาท)	เปลี่ยนแปลง	
			เพิ่ม/(ลด)	ร้อยละ
สินทรัพย์	67,038.5	68,902.7	1,864.2	2.8
หนี้สิน	32,000.5	33,037.1	1,036.6	3.2
ส่วนของผู้ถือหุ้น	35,038.0	35,865.6	827.6	2.4

สินทรัพย์

ณ วันที่ 30 กันยายน 2564 สินทรัพย์เพิ่มขึ้นร้อยละ 2.8 จากสิ้นปี 2563 โดยมีสาเหตุหลักจากการเพิ่มทุนตามสัดส่วนใน LPCL และการซื้อหุ้นเพิ่มเติมร้อยละ 5 ใน XPCL ส่งผลให้เงินลงทุนในบริษัทร่วมเพิ่มขึ้น และลูกหนี้จากการขายไฟฟ้าเพิ่มขึ้น

หนี้สิน

ณ วันที่ 30 กันยายน 2564 หนี้สินรวมเพิ่มขึ้นร้อยละ 3.2 จากสิ้นปี 2563 โดยมีสาเหตุหลักจากการเบิกเงินกู้ยืมระยะสั้นจำนวน 1,800 ล้านบาท เพื่อชำระค่าซื้อหุ้น XPCL เพิ่มเติมร้อยละ 5 เมื่อวันที่ 29 มิถุนายน 2564

ส่วนของผู้ถือหุ้น

ณ วันที่ 30 กันยายน 2564 ส่วนของผู้ถือหุ้นเพิ่มขึ้นร้อยละ 2.4 จากสิ้นปี 2563 โดยมีสาเหตุหลักการรับรู้ผลการดำเนินงานที่เพิ่มขึ้นในปี 2564 สู่กับการรับรู้ผลขาดทุนที่ยังไม่เกิดขึ้นจริงจากการป้องกันความเสี่ยงในกระแสเงินสดของ XPCL จากเงินบาทที่อ่อนค่าลงจากต้นงวดเมื่อเทียบกับเงินดอลลาร์สหรัฐ

การวิเคราะห์กระแสเงินสด

ณ วันที่ 30 กันยายน 2564 บริษัทมีเงินสดและรายการเทียบเท่าเงินสด 6,536.7 ล้านบาท ลดลง 2,362.4 ล้านบาท หรือลดลงร้อยละ 26.5 จากสิ้นปี 2563

งบกระแสเงินสด งวดเก้าเดือนสิ้นสุด 30 กันยายน 2564	ล้านบาท
เงินสดสุทธิจากกิจกรรมดำเนินงาน	2,462.3
เงินสดสุทธิใช้ไปในกิจกรรมลงทุน	(4,005.7)
เงินสดสุทธิใช้ไปในกิจกรรมจัดหาเงิน	(825.9)
ผลกระทบจากอัตราแลกเปลี่ยนในเงินสดและรายการเทียบเท่าเงินสด	6.9
เงินสดและรายการเทียบเท่าเงินสดลดลงสุทธิ	(2,362.4)

- เงินสดสุทธิจากกิจกรรมดำเนินงาน ส่วนใหญ่มาจากกระแสเงินสดจากการดำเนินงานของบริษัทย่อย
- เงินสดสุทธิใช้ไปในกิจกรรมลงทุน ส่วนใหญ่เกิดจากเงินลงทุนเพิ่มเติมในบริษัทร่วม LPCL และ XPCL
- เงินสดสุทธิใช้ไปในกิจกรรมจัดหาเงิน ส่วนใหญ่เกิดจากการไถ่ถอนหุ้นกู้ที่ครบกำหนดชำระ การจ่ายดอกเบี้ย และการจ่ายคืนเงินกู้ยืมจากสถาบันการเงิน สุทธิกับเงินสดรับจากการออกหุ้นกู้และเงินกู้ยืมระยะสั้นจากสถาบันการเงิน

อัตราส่วนทางการเงินที่สำคัญ

ความสามารถในการทำกำไร	9M 2563	9M 2564	เปลี่ยนแปลง
อัตรากำไรขั้นต้น (%)	20.0	32.1	12.0
อัตรากำไรก่อนค่าใช้จ่ายทางการเงิน ภาษี ค่าเสื่อมราคา และค่าตัดจำหน่าย (EBITDA Margin) (%)	42.1	50.1	8.0
อัตรากำไรก่อนค่าใช้จ่ายทางการเงิน ภาษี ค่าเสื่อมราคา และค่าตัดจำหน่าย + ส่วนแบ่งกำไรจากเงินลงทุนในกิจการที่ควบคุมร่วมกัน และบริษัทร่วม (EBITDA Margin including Share of Profit) (%)	46.7	72.1	25.4
อัตรากำไรสุทธิ (%)	6.9	29.8	22.8
กำไรต่อหุ้น (บาท)	0.049	0.253	0.204
ความสามารถในการชำระหนี้	ณ 31 ธ.ค. 2563	ณ 30 ก.ย. 2564	เปลี่ยนแปลง
อัตราส่วนหนี้สินรวมต่อส่วนของผู้ถือหุ้นรวม (เท่า)	0.91	0.92	0.01
อัตราส่วนหนี้สินที่มีภาระดอกเบี้ยจ่ายสุทธิต่อส่วนของผู้ถือหุ้นรวม (เท่า) ⁽¹⁾	0.60	0.67	0.07
ความเพียงพอของสภาพคล่อง	ณ 31 ธ.ค. 2563	ณ 30 ก.ย. 2564	เปลี่ยนแปลง
อัตราส่วนสภาพคล่อง (เท่า)	1.68	2.36	0.68

(1) ไม่รวมหนี้สินตามสัญญาเช่า

ในงวด 9 เดือนปี 2564 ความสามารถในการทำกำไรเพิ่มขึ้น YoY โดยมีสาเหตุหลักมาจากรายได้จากการขายไฟฟ้าของ NN2 และการรับรู้ส่วนแบ่งกำไรจากเงินลงทุนใน XPCL ที่เพิ่มขึ้น YoY

ณ วันที่ 30 กันยายน 2564 อัตราส่วนหนี้สินรวมต่อส่วนของผู้ถือหุ้นรวม และอัตราส่วนหนี้สินที่มีภาระดอกเบี้ยจ่ายสุทธิต่อส่วนของผู้ถือหุ้นรวม เพิ่มขึ้นจากสิ้นปี 2563 สาเหตุหลักมาจากการเบิกเงินกู้ยืมระยะสั้นจำนวน 1,800 ล้านบาท เพื่อชำระค่าซื้อหุ้นของ XPCL เพิ่มเติมร้อยละ 5 เมื่อวันที่ 29 มิถุนายน 2564 ขณะที่อัตราส่วนสภาพคล่องปรับตัวเพิ่มขึ้นจากสิ้นปี 2563 ส่วนใหญ่มาจากการไถ่ถอนหุ้นกู้ของบริษัทในเดือนมิถุนายน 2564 ซึ่งส่งผลให้หนี้สินหมุนเวียนลดลง

ข้อมูลเกี่ยวกับ CKPower: บริษัทประกอบธุรกิจผลิตและจำหน่ายไฟฟ้าจากพลังงานประเภทต่าง ๆ 3 ประเภท จำนวน 13 แห่ง รวมขนาดกำลังการผลิตติดตั้ง 2,167 เมกะวัตต์ ประกอบด้วย (1) โรงไฟฟ้าพลังน้ำ 2 แห่ง คือ โรงไฟฟ้าพลังน้ำ น้ำงึม 2 ภายใต้ บริษัท ไฟฟ้า น้ำงึม 2 จำกัด ซึ่งบริษัทถือหุ้น 46% (ถือผ่าน บริษัท เซาท์อีสท์ เอเชีย เอนเนอร์จี จำกัด) ขนาดกำลังการผลิตติดตั้ง 615 เมกะวัตต์ และ โรงไฟฟ้าพลังน้ำ ไชยะบุรี ภายใต้ บริษัท ไชยะบุรี พาวเวอร์ จำกัด ซึ่งบริษัทถือหุ้น 42.5% ขนาดกำลังการผลิตติดตั้ง 1,285 เมกะวัตต์ (2) โรงไฟฟ้าระบบโคเจนเนอเรชั่น 2 แห่ง ภายใต้ บริษัท บางปะอิน โคเจนเนอเรชั่น จำกัด ซึ่งบริษัทถือหุ้นอยู่ 65% ขนาดกำลังการผลิตติดตั้ง 238 เมกะวัตต์ และ (3) โรงไฟฟ้าพลังแสงอาทิตย์ 9 แห่ง ภายใต้ บริษัท บางเขนชัย จำกัด ซึ่งบริษัทถือหุ้น 100% จำนวน 7 แห่ง ขนาดกำลังการผลิตติดตั้ง 15 เมกะวัตต์ ภายใต้บริษัท นครราชสีมา โซลาร์ จำกัด ซึ่งบริษัทถือหุ้น 30% จำนวน 1 แห่ง ขนาดกำลังการผลิตติดตั้ง 6 เมกะวัตต์ และภายใต้ บริษัท เชียงราย โซลาร์ จำกัด ซึ่งบริษัทถือหุ้น 30% จำนวน 1 แห่ง ขนาดกำลังการผลิตติดตั้ง 8 เมกะวัตต์