

คำอธิบายและการวิเคราะห์ของฝ่ายจัดการ  
สำหรับผลการดำเนินงานประจำไตรมาส 3 ปี 2564



บริษัท ศรีไทยซูเปอร์แวร์ จำกัด (มหาชน)



ที่ SITHAI-1101/64

11 พฤศจิกายน 2564

เรื่อง คำอธิบายและการวิเคราะห์ของฝ่ายจัดการ ไตรมาส 3/2564

 เรียน กรรมการและผู้จัดการ  
ตลาดหลักทรัพย์แห่งประเทศไทย

บริษัทฯ ขอชี้แจงผลการดำเนินงานสำหรับไตรมาสที่ 3/2564 และงวด 9 เดือนปี 2564 โดยสังเขป ดังต่อไปนี้

## 1. สรุปผลการดำเนินงานรวมของกลุ่มบริษัท

ตารางที่ 1: สรุปผลการดำเนินงานของกลุ่มบริษัท

(หน่วย: ล้านบาท)	ไตรมาส	ไตรมาส	YoY		ม.ค.-ก.ย.	ม.ค.-ก.ย.	YoY	
	3/2564	3/2563	+ / (-)	%	2564	2563	+ / (-)	%
รายได้	1,727	1,698	29	1.7%	5,422	5,168	254	4.9%
กำไรขั้นต้น	185	164	21	12.8%	633	535	98	18.3%
กำไรขั้นต้น (%)	10.7%	9.7%	1.1%	-	11.7%	10.4%	1.3%	-
กำไร (ขาดทุน) จากการดำเนินงาน	8	(18)	26	144.4%	86	(24)	110	458.3%
อัตรากำไร (ขาดทุน) จากการดำเนินงานต่อยอดขาย (%)	0.5%	(1.1%)	1.5%	-	1.6%	(0.5%)	2.1%	-
<b>EBITDA*</b>	<b>214</b>	<b>179</b>	<b>35</b>	<b>19.6%</b>	<b>680</b>	<b>579</b>	<b>101</b>	<b>17.4%</b>
EBITDA Margin (%)	12.4%	10.5%	1.8%	-	12.5%	11.2%	1.3%	-
กำไร (ขาดทุน) สุทธิ	23	(34)	57	167.6%	122	(60)	182	303.3%
กำไร (ขาดทุน) สุทธิต่อยอดขาย (%)	1.3%	(2.0%)	3.3%	-	2.3%	(1.2%)	3.4%	-
กำไร (ขาดทุน) สุทธิส่วนที่เป็นของผู้ถือหุ้นของบริษัทฯ	25	(31)	56	180.6%	120	(53)	173	326.4%
กำไร (ขาดทุน) ต่อหุ้น (บาท)	0.009	(0.012)	0.021	-	0.044	(0.020)	0.064	-

หมายเหตุ:

\*EBITDA ไม่รวมส่วนแบ่งกำไรจากเงินลงทุนในบริษัทร่วม

ภาพรวมในไตรมาส 3/2564 กลุ่มบริษัทมีผลประกอบการที่ดีขึ้นเมื่อเทียบกับไตรมาส 3/2563 โดยมีกำไรสุทธิส่วนที่เป็นของผู้ถือหุ้นบริษัทฯ 25 ล้านบาทเพิ่มขึ้นร้อยละ 180.6 จากปีก่อนที่มีผลขาดทุนสุทธิจำนวน 31 ล้านบาท ในไตรมาส 3/2564 นี้กลุ่มบริษัทมีรายได้จำนวน 1,727 ล้านบาท เพิ่มขึ้นร้อยละ 1.7 หรือ 29 ล้านบาทเมื่อเทียบกับไตรมาสเดียวกันของปีก่อน และงวด 9 เดือนของปี 2564 มีรายได้รวมจำนวน 5,422 ล้านบาท เพิ่มขึ้นร้อยละ 4.9 หรือ 254 ล้านบาทเมื่อเทียบกับช่วงเดียวกันของปีก่อน เนื่องจากกลุ่มผลิตภัณฑ์เพื่องานอุตสาหกรรมของกิจการในประเทศปรับตัวดีขึ้น การส่งออกที่เริ่มฟื้นตัว และได้รับคำสั่งซื้อเพิ่มขึ้นอย่างต่อเนื่อง แม้กลุ่มบริษัทยังคงได้รับผลกระทบจากการระบาดของโรคติดเชื้อไวรัส Covid-19 ที่มีผลต่อการดำเนินงานในประเทศไทย เวียดนามและอินเดีย

กลุ่มบริษัทมีกำไรขั้นต้นในไตรมาส 3/2564 จำนวน 185 ล้านบาท เพิ่มขึ้นจากไตรมาส 3/2563 จำนวน 21 ล้านบาท หรือร้อยละ 12.8 โดยมีอัตรากำไรขั้นต้นร้อยละ 10.7 ปรับเพิ่มขึ้นจากร้อยละ 9.7 ในไตรมาส 3/2563 และสำหรับงวด 9 เดือนปี 2564 มีกำไรขั้นต้นจำนวน 633 ล้านบาทเพิ่มขึ้นร้อยละ 18.3 จากช่วงเดียวกันของปีก่อน โดยมีอัตรากำไรขั้นต้นร้อยละ 11.7 เพิ่มขึ้นจากร้อยละ 10.4 เนื่องจากผลของการปรับโครงสร้างภายในกลุ่มบริษัท การบริหารจัดการต้นทุนและค่าใช้จ่าย

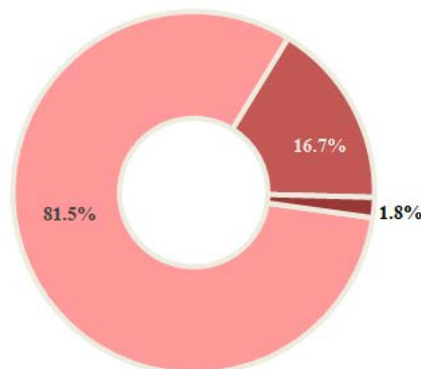
รวมถึงการวางแผนและปรับปรุงกระบวนการผลิตให้มีประสิทธิภาพแม้ราคาวัตถุดิบจะปรับตัวขึ้นมากเมื่อเทียบกับปีก่อน

กลุ่มบริษัทมีกำไรจากการดำเนินงานในไตรมาส 3/2564 จำนวน 8 ล้านบาท คิดเป็นอัตรากำไรจากการดำเนินงานต่อยอดขายร้อยละ 0.5 เทียบกับงวดเดียวกันปีก่อนที่มีขาดทุนจากการดำเนินงาน 18 ล้านบาทหรืออัตรขาดทุนจากการดำเนินงานต่อยอดขายร้อยละ 1.1 และมีกำไรจากการดำเนินงานสำหรับช่วง 9 เดือนจำนวน 86 ล้านบาท คิดเป็นอัตรากำไรจากการดำเนินงานต่อยอดขายร้อยละ 1.6 ปรับตัวดีขึ้นเมื่อเทียบกับช่วง 9 เดือนของปีก่อนที่มีอัตรขาดทุนจากการดำเนินงานต่อยอดขายร้อยละ 0.5

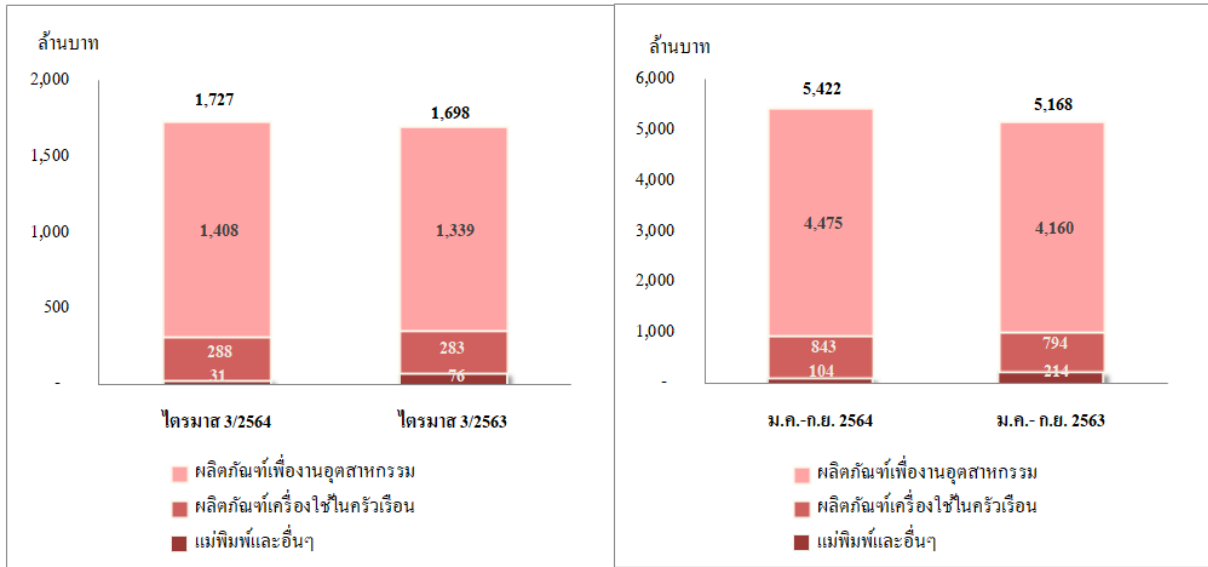
กลุ่มบริษัทมีกำไรจากการดำเนินงานก่อนหักต้นทุนทางการเงิน ภาษี ค่าเสื่อมราคา และค่าตัดจำหน่าย (“EBITDA”) จำนวน 214 ล้านบาทหรือ EBITDA margin ร้อยละ 12.4 เพิ่มขึ้นจากร้อยละ 10.5 หรือเพิ่มขึ้น 35 ล้านบาทเมื่อเทียบกับไตรมาสเดียวกันของปีก่อน และสำหรับงวด 9 เดือนปี 2564 มี EBITDA จำนวน 680 ล้านบาท หรือ EBITDA margin ร้อยละ 12.5 ปรับตัวดีขึ้นจากร้อยละ 11.2 เมื่อเทียบกับช่วงเดียวกันของปีก่อน โดยมีกำไรต่อหุ้น 0.009 บาทสำหรับไตรมาส 3/2564 และ 0.044 สำหรับงวด 9 เดือน เพิ่มขึ้นจากไตรมาส 3/2563 ที่มีขาดทุนต่อหุ้น 0.012 บาท และเพิ่มขึ้นจากงวด 9 เดือนของปีก่อนที่มีขาดทุนต่อหุ้น 0.020 ตามลำดับ

## 2. ผลการดำเนินงานตามส่วนงาน

รูปที่ 1: สัดส่วนรายได้แยกตามส่วนงานไตรมาส 3/2564



- ผลิตภัณฑ์เพื่องานอุตสาหกรรม
- ผลิตภัณฑ์เครื่องใช้ในครัวเรือน
- แม่พิมพ์และอื่นๆ

**รูปที่ 2: รายได้แยกตามส่วนงาน**


## 2.1 สายธุรกิจพลาสติก

### 2.1.1 กลุ่มผลิตภัณฑ์เครื่องใช้ในครัวเรือน

**ตารางที่ 2: สรุปผลการดำเนินงานกลุ่มผลิตภัณฑ์เครื่องใช้ในครัวเรือน**

(หน่วย: ล้านบาท)	ไตรมาส	ไตรมาส	YoY		ม.ค.-ก.ย.	ม.ค.-ก.ย.	YoY	
	3/2564	3/2563	+(-)	%	2564	2563	+(-)	%
รายได้	288	283	5	1.8%	843	794	49	6.2%
กิจการในประเทศ	232	216	16	7.4%	671	627	44	7.0%
กิจการในต่างประเทศ	56	67	(11)	(16.4%)	172	167	5	3.0%
กำไร (ขาดทุน) จากการดำเนินงาน	13	(21)	34	161.9%	14	(102)	116	113.7%
อัตรากำไร (ขาดทุน) จากการดำเนินงานต่อยอดขาย (%)	4.5%	(7.4%)	11.9%	-	1.7%	(12.8%)	14.5%	-
<b>EBITDA*</b>	<b>30</b>	<b>(2)</b>	<b>32</b>	<b>1,600.0%</b>	<b>65</b>	<b>(37)</b>	<b>102</b>	<b>275.7%</b>
EBITDA Margin (%)	10.4%	(0.7%)	11.1%	-	7.7%	(4.7%)	12.4%	-

หมายเหตุ:

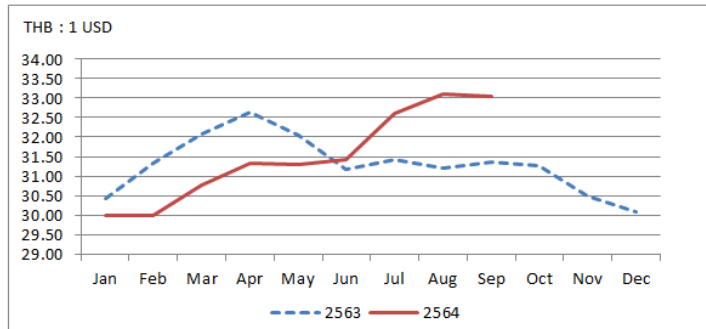
\*EBITDA ไม่รวมรายได้อื่นและส่วนแบ่งกำไรจากเงินลงทุนในบริษัทร่วม

### ผลการดำเนินงานไตรมาส 3/2564 เทียบไตรมาส 3/2563 และงวด 9 เดือนปี 2564 เทียบกับงวด 9 เดือนปี 2563

- รายได้เพิ่มขึ้น 5 ล้านบาท (+1.8%) สำหรับไตรมาสและเพิ่มขึ้น 49 ล้านบาท (+6.2%) สำหรับงวด 9 เดือน มาจากกิจการในประเทศเป็นหลักที่มียอดขายส่งออกเพิ่มขึ้น เนื่องจากได้รับคำสั่งซื้อต่อเนื่องมาจากไตรมาส 2 โดยเฉพาะในตลาดยุโรปและอเมริกาที่มีการฟื้นตัวทางเศรษฐกิจต่อเนื่องภายหลังจากผ่านพ้นสถานการณ์ Covid-19 และกลุ่มบริษัทมีการร่วมพัฒนาสินค้าใหม่ๆกับลูกค้าตั้งแต่ช่วงไตรมาส 2 ประกอบกับค่าเงินบาทเมื่อเทียบกับสกุลเงินดอลลาร์สหรัฐอเมริกาที่อ่อนตัวลงในไตรมาส 3/2564 (ดังแสดงในรูปที่ 3) ขณะที่กิจการในต่างประเทศมีรายได้ลดลงในไตรมาส 3/2564 มาจากบริษัทย่อยในประเทศเวียดนาม เนื่องจากมาตรการควบคุมการแพร่ระบาดของ Covid-19 ระลอกใหม่ของประเทศเวียดนามตอนใต้ ซึ่งมีการสั่งปิดเมืองรวมถึงห้ามประชาชนออกนอกเคหสถานในช่วงไตรมาส 3 ส่งผลให้ยอดขายผ่านช่องทาง Traditional market และ HORECA ลดลง ขณะที่สำหรับงวด 9 เดือน มีรายได้เพิ่มขึ้นจากบริษัทย่อยในประเทศอินเดียซึ่งฟื้นตัวจากสถานการณ์

Covid-19 และจะเข้าสู่ช่วงเทศกาล Dewali ที่มีการจับจ่ายใช้สอยเพิ่มขึ้น

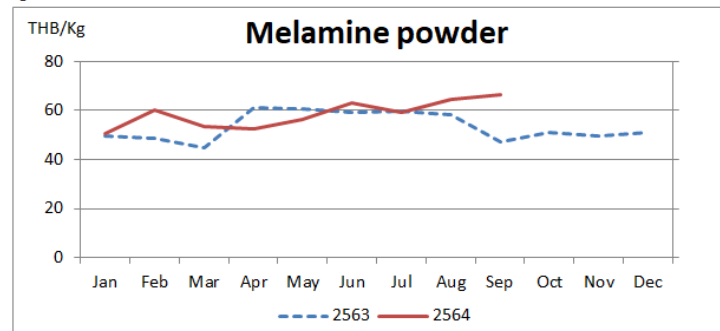
รูปที่ 3: แนวโน้มอัตราแลกเปลี่ยนบาทต่อดอลลาร์สหรัฐ



ที่มา: BOT

● EBITDA เพิ่มขึ้น 32 ล้านบาท (+1,600.0%) สำหรับไตรมาสและเพิ่มขึ้น 102 ล้านบาท (+275.7%) สำหรับงวด 9 เดือน มาจากผลการดำเนินงานที่ปรับตัวดีขึ้น แม้อัตราค่าวัตถุดิบจะเพิ่มขึ้นเมื่อเทียบกับช่วงเวลาเดียวกันของปีก่อน ดังแสดงในรูปที่ 4 จากการปรับโครงสร้างภายในองค์กรอย่างต่อเนื่องทำให้กลุ่มบริษัทมีการควบคุมค่าใช้จ่ายในการดำเนินงานได้ดีขึ้น และปรับราคาสินค้าให้สอดคล้องกับราคาวัตถุดิบที่เพิ่มขึ้น ทำให้ในปีนี้มีกำไรจากการดำเนินงานและมี EBITDA เพิ่มขึ้นมากเมื่อเทียบกับขาดทุนจากการดำเนินงานจำนวนมากในปีก่อนและ EBITDA ติดลบ

รูปที่ 4: แนวโน้มราคาวัตถุดิบหลักย้อนหลังตั้งแต่ปี 2563



ที่มา: ฝ่ายวิจัยของบริษัทฯ

## 2.1.2 กลุ่มผลิตภัณฑ์เพื่องานอุตสาหกรรม

ตารางที่ 3: สรุปผลการดำเนินงานกลุ่มผลิตภัณฑ์เพื่องานอุตสาหกรรม

(หน่วย: ล้านบาท)	ไตรมาส	ไตรมาส	YoY		ม.ค.-ก.ย.	ม.ค.-ก.ย.	YoY	
	3/2564	3/2563	+ / (-)	%	2564	2563	+ / (-)	%
รายได้	1,408	1,339	69	5.2%	4,475	4,160	315	7.6%
กิจการในประเทศ	917	871	46	5.3%	2,902	2,763	139	5.0%
กิจการในต่างประเทศ	491	468	23	4.9%	1,573	1,397	176	12.6%
กำไร (ขาดทุน) จากการดำเนินงาน	(4)	26	(30)	(115.4%)	84	82	2	2.4%
อัตรากำไร (ขาดทุน) จากการดำเนินงานต่อยอดขาย (%)	(0.3%)	1.9%	(2.2%)	-	1.9%	2.0%	(0.1%)	-
EBITDA*	141	177	(36)	(20.3%)	517	541	(24)	(4.4%)
EBITDA Margin (%)	10.0%	13.2%	(3.2%)	-	11.6%	13.0%	(1.5%)	-

หมายเหตุ:

\*EBITDA ไม่รวมรายได้อื่นและส่วนแบ่งกำไรจากเงินลงทุนในบริษัทร่วม

ผลการดำเนินงานไตรมาส 3/2564 เทียบไตรมาส 3/2563 และงวด 9 เดือนปี 2564 เทียบกับงวด 9 เดือนปี 2563

- รายได้เพิ่มขึ้น 69 ล้านบาท (+5.2%) สำหรับไตรมาสและเพิ่มขึ้น 315 ล้านบาท (+7.6%) สำหรับงวด 9 เดือน

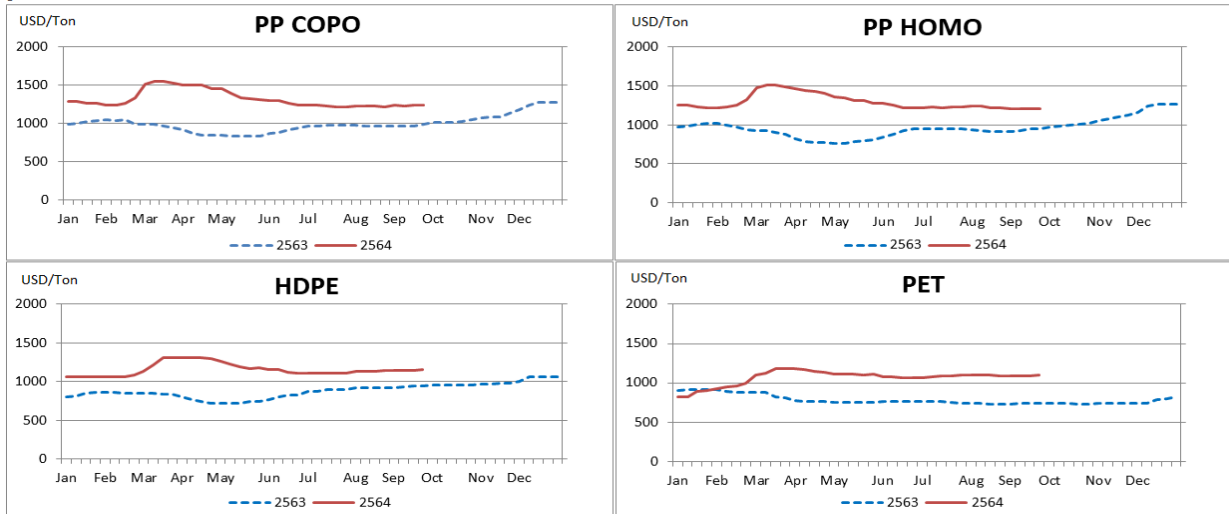
สินค้ากลุ่มผลิตภัณฑ์เพื่องานอุตสาหกรรมของกิจการในประเทศมียอดขายที่เพิ่มขึ้น ได้แก่

- สินค้ากลุ่มพลาสติก และลึงบรรจุภัณฑ์มีคำสั่งซื้อจากลูกค้าเพิ่มขึ้น โดยเฉพาะการส่งออกพลาสติกเนื่องจากประเทศเพื่อนบ้านมีปัญหาด้านการผลิต และบริษัทผู้ผลิตรถยนต์และห้างค้าปลีกมีคำสั่งซื้อลึงบรรจุภัณฑ์เพิ่มขึ้น
- สินค้ากลุ่มถังขยะ ได้รับคำสั่งซื้อจากภาครัฐสำหรับถังขยะสีแดงเพื่อแยกขยะติดเชื้อเพิ่มขึ้นอย่างต่อเนื่อง
- สินค้าบรรจุภัณฑ์อาหารได้รับคำสั่งซื้อเพิ่มขึ้นตามความนิยมบริการจัดส่งอาหารถึงที่หมาย (Food Delivery) ที่เพิ่มขึ้น

สำหรับสินค้ากลุ่มผลิตภัณฑ์บรรจุภัณฑ์เครื่องดื่มมียอดขายเพิ่มขึ้นจากการขยายฐานลูกค้ารายใหม่ในประเทศและส่งออกเพิ่มมากขึ้นและบริษัทย่อยในประเทศเวียดนามทางตอนเหนือได้รับคำสั่งซื้อผลิตภัณฑ์ใหม่ ทำให้ยอดขายมากขึ้นเมื่อเทียบกับปีก่อน ขณะที่บริษัทย่อยในประเทศเวียดนามทางตอนใต้ได้รับผลกระทบค่อนข้างมากในไตรมาสนี้จากการแพร่ระบาดของ Covid-19 ที่มีการปิดเมืองและห้ามประชาชนออกนอกเคหสถานชั่วคราว กระทบการขนส่งและส่งมอบสินค้า

ในไตรมาสที่ 3/2564 ราคาวัตถุดิบหลักยังคงสูงต่อเนื่องเมื่อเทียบกับปีก่อน ดังแสดงในรูปที่ 5 โดยมีประเภทของวัตถุดิบที่ใช้ผลิตแต่ละกลุ่มสินค้า ดังต่อไปนี้

รูปที่ 5: แนวโน้มราคาวัตถุดิบหลักย้อนหลังตั้งแต่ปี 2563



ที่มา: ICIS

- PP COPO ใช้สำหรับสินค้าถังสี ลึงบรรจุภัณฑ์ และเปลือกเบตเตอร์
- PP HOMO ใช้สำหรับสินค้าเฟอร์นิเจอร์
- HDPE ใช้สำหรับสินค้าพลาสติก ถังขยะ ลึงน้ำดื่ม และฝาขวดน้ำ
- PET ใช้สำหรับสินค้าขวดน้ำ

- EBITDA ลดลง 36 ล้านบาท (-20.3%) สำหรับไตรมาสและลดลง 24 ล้านบาท (-4.4%) สำหรับงวด 9 เดือน มาจากผลการดำเนินงานของบริษัทย่อยในประเทศเวียดนามทางตอนใต้เป็นหลักที่ได้รับผลกระทบจากมาตรการควบคุมโรคระบาดของรัฐบาล ขณะที่ค่าใช้จ่ายที่เพิ่มขึ้นอันเนื่องมาจากการกักตัวให้พนักงานอยู่อาศัยและทำงานในโรงงานตามมาตรการ Bubble & Seal และการตรวจโควิดของพนักงานอย่างสม่ำเสมอ

## 2.2 สายธุรกิจแม่พิมพ์และอื่นๆ

ตารางที่ 4: สรุปผลการดำเนินงานสายธุรกิจแม่พิมพ์และอื่นๆ

(หน่วย: ล้านบาท)	ไตรมาส	ไตรมาส	YoY		ม.ค.-ก.ย.	ม.ค.-ก.ย.	YoY	
	3/2564	3/2563	+(-)	%	2564	2563	+(-)	%
รายได้	31	76	(45)	(59.2%)	104	214	(110)	(51.4%)
ธุรกิจแม่พิมพ์	31	76	(45)	(59.2%)	104	214	(110)	(51.4%)
กำไร (ขาดทุน) จากการดำเนินงาน	(1)	(22)	21	95.5%	(12)	(4)	(8)	(200.0%)
อัตรากำไร (ขาดทุน) จากการดำเนินงานต่อยอดขาย (%)	(3.2%)	(28.9%)	25.7%	-	(11.5%)	(1.9%)	(9.7%)	-
<b>EBITDA*</b>	<b>1</b>	<b>(19)</b>	<b>20</b>	<b>105.3%</b>	<b>(3)</b>	<b>4</b>	<b>(7)</b>	<b>(175.0%)</b>
EBITDA Margin (%)	3.2%	(25.0%)	28.2%	-	(2.9%)	1.9%	(4.8%)	-

หมายเหตุ:

\*EBITDA ไม่รวมรายได้อื่นและส่วนแบ่งกำไรจากเงินลงทุนในบริษัทร่วม

ผลการดำเนินงานไตรมาส 3/2564 เทียบไตรมาส 3/2563 และงวด 9 เดือนปี 2564 เทียบกับงวด 9 เดือนปี 2563

- รายได้ลดลง 45 ล้านบาท (-59.2%) สำหรับไตรมาสและลดลง 110 ล้านบาท (-51.4%) สำหรับงวด 9 เดือน จากการชะลอการส่งมอบแม่พิมพ์ของบริษัทย่อยในประเทศ เนื่องจากปีก่อนบริษัทผลิตรถยนต์หยุดดำเนินการชั่วคราว ส่งผลให้คำสั่งผลิตแม่พิมพ์ลดลง กระทั่งการส่งมอบและรับรู้เป็นรายได้ในปีนี้ลดลง ขณะที่คำสั่งผลิตเริ่มกลับเข้ามาในปีนีตามภาวะอุตสาหกรรมรถยนต์ที่กลับมาฟื้นตัว ซึ่งจะทยอยส่งมอบได้ในช่วงปลายปีนี้และปีหน้า

- EBITDA เพิ่มขึ้น 20 ล้านบาท (+105.3%) สำหรับไตรมาสแต่ลดลง 7 ล้านบาท (-175.0%) สำหรับงวด 9 เดือน จากการบริหารจัดการควบคุมต้นทุนได้ดีขึ้น ในปีนี้ยอดขายส่วนใหญ่เป็นงานแม่พิมพ์เครื่องใช้ไฟฟ้าและงานชิ้นเล็กอื่นๆที่มีอัตราการทำกำไรค่อนข้างต่ำ จึงทำให้งวด 9 เดือนมีผลการดำเนินงานลดลงเมื่อเทียบกับปีก่อน

## 3. ฐานะการเงินรวม

ตารางที่ 5: รายการสำคัญในงบแสดงฐานะการเงิน

(หน่วย: ล้านบาท)	30 ก.ย. 64	30 มิ.ย. 64	31 มี.ค. 64	31 ธ.ค. 63	เพิ่มขึ้น (ลดลง)
เงินสดและรายการเทียบเท่าเงินสด	668	827	718	583	85
ลูกหนี้การค้า	1,376	1,483	1,541	1,330	46
สินค้าคงเหลือ	1,138	1,062	906	860	278
ที่ดิน อาคารและอุปกรณ์	3,740	3,665	3,724	3,782	(42)
รวมสินทรัพย์*	8,032	8,158	7,950	7,659	373
เจ้าหนี้การค้า	821	1,052	995	798	23
เงินกู้ยืมระยะสั้น	1,208	1,603	1,579	1,646	(438)
เงินกู้ยืมระยะยาว	1,075	738	715	734	341
รวมหนี้สิน*	3,915	4,168	4,040	3,866	49
รวมส่วนของผู้ถือหุ้น*	4,117	3,990	3,910	3,793	324

หมายเหตุ:

\*ผลรวมทั้งหมดจากงบแสดงฐานะการเงินรวม

เมื่อเปรียบเทียบกับยอดคงเหลือ ณ สิ้นปี 2563 และ ณ วันที่ 30 กันยายน 2564 กลุ่มบริษัทมี

สินทรัพย์รวม 8,032 ล้านบาท เพิ่มขึ้นจำนวน 373 ล้านบาท ประกอบด้วยรายการที่สำคัญ ดังนี้

- เงินสดและรายการเทียบเท่าเงินสด 668 ล้านบาท เพิ่มขึ้นจำนวน 85 ล้านบาท
- ลูกหนี้การค้า 1,376 ล้านบาท เพิ่มขึ้นจำนวน 46 ล้านบาท โดยเฉพาะลูกหนี้กลุ่มผลิตภัณฑ์บรรจุภัณฑ์เครื่องดื่ม ตามยอดขายที่เพิ่มขึ้นของกิจการในประเทศเวียดนามทางตอนเหนือ
- สินค้าคงเหลือ 1,138 ล้านบาท เพิ่มขึ้นจำนวน 278 ล้านบาท จากการสำรองวัตถุดิบมากขึ้น เพื่อบรรเทาผลกระทบของต้นทุนราคาวัตถุดิบที่สูงขึ้น และจัดเก็บสินค้าสำเร็จรูปเพื่อรองรับคำสั่งซื้อจากลูกค้า
- ที่ดิน อาคารและอุปกรณ์ 3,740 ล้านบาท ลดลงจำนวน 42 ล้านบาท มาจากค่าเสื่อมราคาเป็นหลักสุทธิจากการซื้อสินทรัพย์ถาวร

หนี้สินรวม 3,915 ล้านบาท เพิ่มขึ้นจำนวน 49 ล้านบาท ประกอบด้วยรายการที่สำคัญ ดังนี้

- เจ้าหนี้การค้า 821 ล้านบาท เพิ่มขึ้นจำนวน 23 ล้านบาทจากการสั่งซื้อวัตถุดิบเพิ่มขึ้นของบริษัทย่อยในประเทศเวียดนามทางตอนเหนือเพื่อรองรับปริมาณการผลิตสำหรับคำสั่งซื้อ
- ภาระหนี้เงินกู้ยืม 2,283 ล้านบาท ลดลงจำนวน 97 ล้านบาท มาจากการแปลงเงินกู้ระยะสั้นเป็นระยะยาวกับธนาคารจำนวน 400 ล้านบาทเพื่อเพิ่มสภาพคล่องและลดความเสี่ยง พร้อมมีการชำระคืนบางส่วน ทำให้เงินกู้ระยะสั้นลดลงจำนวน 438 ล้านบาทและเงินกู้ระยะยาวเพิ่มขึ้นจำนวน 341 ล้านบาท

ส่วนของผู้ถือหุ้น 4,117 ล้านบาท เพิ่มขึ้นจำนวน 324 ล้านบาท จากผลกำไรจากการดำเนินงานที่ปรับตัวดีขึ้น

#### 4. กระแสเงินสด

กลุ่มบริษัทที่มีเงินสดและรายการเทียบเท่าเงินสดเพิ่มขึ้นจำนวน 101 ล้านบาท โดยมาจาก

- เงินสดได้รับจากกิจกรรมดำเนินงานจำนวน 474 ล้านบาท ลดลงจากปีก่อนจากสินทรัพย์ดำเนินงาน โดยเฉพาะสินค้าคงเหลือเพิ่มขึ้น

➢ เงินสดใช้ไปในกิจกรรมลงทุนจำนวน 218 ล้านบาท เพิ่มขึ้นเมื่อเทียบกับปีก่อนเนื่องจากการลงทุนซื้อสินทรัพย์ถาวร ขณะที่เงินปันผลรับลดลง

➢ เงินสดใช้ไปในกิจกรรมจัดหาเงิน จำนวน 155 ล้านบาท ลดลงจากปีก่อนเนื่องจากยอดการชำระคืนตามกำหนดของเงินกู้ยืมระยะยาวลดลง

ณ 30 กันยายน 2564 กลุ่มบริษัทยังมีวงเงินสินเชื่อที่ยังไม่ได้เบิกถอน ซึ่งประกอบด้วยเงินเบิกเกินบัญชี เงินกู้หมุนเวียน และเงินกู้ระยะยาว รวมมากกว่า 3,000 ล้านบาท

#### ตารางที่ 6: งบกระแสเงินสด

(หน่วย: ล้านบาท)	9 เดือน	9 เดือน
	2564	2563
เงินสดสุทธิจากกิจกรรมดำเนินงาน	474	888
เงินสดสุทธิ (ใช้ไปใน) กิจกรรมลงทุน	(218)	(209)
เงินสดสุทธิ (ใช้ไปใน) กิจกรรมจัดหาเงิน	(155)	(386)
เงินสดสุทธิเพิ่มขึ้น (ลดลง)	101	293



## 5. อัตราส่วนทางการเงินที่สำคัญ

ตารางที่ 7: อัตราส่วนทางการเงินที่สำคัญ

รายการ	หน่วย	ไตรมาส	ไตรมาส	ม.ค.-ก.ย.	ม.ค.-ก.ย.
		3/2564	3/2563	2564	2563
<b>อัตราส่วนสภาพคล่อง</b>					
อัตราส่วนสภาพคล่อง	เท่า	1.2	1.0	1.2	1.0
<b>อัตราส่วนเงินทุนหมุนเวียน</b>					
ระยะเวลาเก็บหนี้จากลูกค้า	วัน	71.7	70.7	68.5	69.7
ระยะเวลาของสินค้าคงเหลือ	วัน	66.4	55.1	64.2	54.7
ระยะเวลาจ่ายชำระเจ้าหนี้การค้า	วัน	47.9	43.2	46.3	42.9
วงจรเงินสด	วัน	90.2	82.6	86.4	81.5
<b>อัตราส่วนแสดงความสามารถในการทำกำไร</b>					
อัตราผลตอบแทนต่อผู้ถือหุ้น	%	0.6	(0.9)	3.0	(1.5)
อัตราผลตอบแทนจากสินทรัพย์เพื่อการดำเนินงาน	%	0.6	(0.8)	3.1	(1.4)
<b>อัตราส่วนวิเคราะห์โครงสร้างทางการเงิน</b>					
อัตราส่วนหนี้สินต่อส่วนของผู้ถือหุ้น	เท่า	1.0	1.0	1.0	1.0
อัตราส่วนหนี้สินที่มีภาระดอกเบี้ยสุทธิต่อส่วนของผู้ถือหุ้น	เท่า	0.4	0.5	0.4	0.5

หมายเหตุ:

อัตราส่วนสภาพคล่อง	=	สินทรัพย์หมุนเวียน / หนี้สินหมุนเวียน
ระยะเวลาเก็บหนี้จากลูกค้า	=	ลูกหนี้การค้า / รายได้จากการขาย x จำนวนวันเฉลี่ยในงวด
ระยะเวลาของสินค้าคงเหลือ	=	สินค้าคงเหลือ / ต้นทุนขาย x จำนวนวันเฉลี่ยในงวด
ระยะเวลาจ่ายชำระเจ้าหนี้การค้า	=	เจ้าหนี้การค้า / ต้นทุนขาย x จำนวนวันเฉลี่ยในงวด
วงจรเงินสด	=	ระยะเวลาเก็บหนี้จากลูกค้า + ระยะเวลาของสินค้าคงเหลือ - ระยะเวลาจ่ายชำระเจ้าหนี้การค้า
อัตราผลตอบแทนต่อผู้ถือหุ้น	=	กำไรสุทธิสำหรับงวด / ส่วนของผู้ถือหุ้น x 100
อัตราผลตอบแทนจากสินทรัพย์เพื่อการดำเนินงาน	=	กำไรสุทธิสำหรับงวด / ที่ดิน อาคารและอุปกรณ์ สินทรัพย์ไม่มีตัวตน และสินทรัพย์สิทธิการใช้ x 100
อัตราส่วนหนี้สินต่อส่วนของผู้ถือหุ้น	=	หนี้สินรวม / ส่วนของผู้ถือหุ้น
อัตราส่วนหนี้สินที่มีภาระดอกเบี้ยสุทธิต่อส่วนของผู้ถือหุ้น	=	หนี้สินที่มีภาระดอกเบี้ย - (เงินสดและรายการเทียบเท่าเงินสด + เงินลงทุนระยะสั้น) / ส่วนของผู้ถือหุ้น

## 6. การบริหารจัดการเพื่อความยั่งยืน

บริษัทฯ ให้ความสำคัญกับการดำเนินธุรกิจอย่างยั่งยืน โดยยึดมั่นในการดำเนินธุรกิจที่โปร่งใส เป็นธรรมและตรวจสอบได้ เพื่อประโยชน์ของพันธมิตร คู่ค้า ลูกจ้าง พนักงาน ผู้ถือหุ้น ชุมชนและผู้มีส่วนได้เสียทุกภาคส่วน ในมิติสิ่งแวดล้อม บริษัทฯ ได้เข้าร่วมโครงการคาร์บอนฟุตพริ้นท์ในการกำหนดแนวทางการบริหารจัดการเพื่อลดการปล่อยก๊าซเรือนกระจกได้อย่างมีประสิทธิภาพและได้รับการรับรองจากองค์การบริหารจัดการก๊าซเรือนกระจก (องค์การมหาชน) ในไตรมาสที่ 3 นี้ นอกเหนือจากความร่วมมือกับพันธมิตรคู่ค้าผ่านโครงการแยกขยะต่างๆ การนำขวดพลาสติก PET มารีไซเคิล และการผลิตสินค้าจากวัสดุรีไซเคิลเพื่อเป็นมิตรกับสิ่งแวดล้อม ในมิติสังคม บริษัทฯ ได้เป็นส่วนหนึ่งในการร่วมกับกรุงเทพมหานครในการจัดตั้งศูนย์พักคอยเพื่อส่งต่อ (Community Isolation) ของสำนักงานเขตราชวัชรบูรณะ ณ โกดังคลังสินค้าของบริษัทฯ เพื่อรองรับผู้ป่วยติดเชื้อ Covid-19 กว่า 200 เตียง ที่สอดคล้องกับแนวทางการดำเนินธุรกิจที่ให้ความสำคัญกับความรับผิดชอบต่อสังคม และมีเจตนาสนับสนุนในการส่งเสริมให้บริษัทฯ เป็นองค์กรที่มีการกำกับดูแลกิจการที่ดี โปร่งใสและตรวจสอบได้และคำนึงถึงผู้มีส่วนได้เสียทุกภาคส่วนจนได้รับการประเมินผลการกำกับดูแลกิจการที่ดี (CGR)

ระดับ 5 ดาวหรือดีเลิศ เป็นปีที่ 6 ติดต่อกัน (2559-2564) จากสถาบันกรรมการบริษัทไทย (IOD)

จึงเรียนมาเพื่อโปรดทราบ

ขอแสดงความนับถือ  
บริษัท ศรีไทยซูเปอร์แวร์ จำกัด (มหาชน)

(นายไชยวัฒน์ กุลภัทราวณิชย์)

กรรมการและเลขานุการบริษัท

สำนักเลขานุการบริษัท



โทรศัพท์ 02-427-0088 ต่อ 2204-5



โทรสาร 02-428-9675



E-mail: [company\\_secretary@srithaisuperware.com](mailto:company_secretary@srithaisuperware.com)