
“คำอธิบายและการวิเคราะห์ของฝ่ายจัดการ
ประจำไตรมาส 3 ปี 2564”

**STEP
TOWARDS
THE BETTER
FUTURE**



บทสรุปสำหรับผู้บริหาร

งบการเงินรวม หน่วย: ล้านบาท

ผลการดำเนินงาน	ไตรมาส 3/64	ไตรมาส 3/63	เปลี่ยนแปลง YoY %	ไตรมาส 2/64	เปลี่ยนแปลง QoQ %	9 เดือน 2564	9 เดือน 2563	เปลี่ยนแปลง YoY %
รายได้								
รวมเบี่ยงปรับกันภัยรับสุทธิ ⁽¹⁾	9,523	9,743	-2.3	7,770	22.6	26,446	25,631	3.2
เบี่ยงปรับกันภัยรับปีแรก	1,380	3,005	-54.1	1,930	-28.5	4,651	5,355	-13.1
ช่องทางธนาคาร	863	2,597	-66.8	1,235	-30.1	2,815	3,747	-24.9
ช่องทางตัวแทน	404	360	12.1	512	-21.1	1,304	1,201	8.6
ช่องทางอื่นๆ	113	49	131.6	183	-38.4	532	408	30.4
เบี่ยงปรับกันภัยรับปีต่อไป	8,339	6,798	22.7	6,082	37.1	23,070	21,344	8.1
รายได้จากการลงทุน ⁽²⁾	3,572	2,942	21.4	3,325	7.4	10,132	10,782	-6.0
รวมรายได้	13,411	12,824	4.6	11,170	20.1	37,307	36,930	1.0
ค่าใช้จ่าย								
ค่าใช้จ่ายการรับประกันภัย	11,557	11,775	-1.9	9,864	17.2	32,606	33,997	-4.1
ค่าใช้จ่ายดำเนินงาน	425	405	4.9	391	8.6	1,179	1,155	2.1
ผลขาดทุนด้านเครดิตที่คาดว่าจะเกิดขึ้น	44	(9)	601.8	45	-2.3	86	211	-59.2
รวมค่าใช้จ่าย	12,025	12,171	-1.2	10,299	16.8	33,871	35,363	-4.2
กำไรก่อนภาษี	1,386	653	112.2	871	59.2	3,435	1,568	119.1
กำไรสุทธิ	1,181	583	102.4	751	57.1	2,922	1,445	102.3
กำไรสุทธิ (ไม่รวมรายการสำรองพิเศษ)	1,181	583	102.4	751	57.1	2,922	1,445	102.3
กำไรสุทธิต่อหุ้น (บาท)	0.69	0.34	102.9	0.44	57.1	1.71	0.85	102.5
อัตราผลตอบแทนจากการลงทุน (ROI)	4.21%	3.54%	0.7%	3.96%	0.25%	4.03%	4.37%	-0.3%
อัตราส่วนเงินกองทุนตามระดับความเสี่ยง (CAR)	299%	263%	36%	295%	4%	299%	263%	36%

⁽¹⁾ เบี่ยงปรับกันภัยรับสุทธิ = เบี่ยงปรับกันภัยรับปีแรก + เบี่ยงปรับกันภัยรับปีต่อไป - เบี่ยงปรับกันต่อ ± สำรองเบี่ยงปรับกันภัยที่ยังไม่ถึงเป็นรายได้

⁽²⁾ รายได้จากการลงทุน = รายได้จากดอกเบี้ย เงินปันผล และ กำไร(ขาดทุน)จากเงินลงทุน

- ในไตรมาส 3 ปี 2564 บริษัท กรุงเทพประกันชีวิต จำกัด (มหาชน) (“บริษัท”) มีกำไรสุทธิจากการดำเนินงานทั้งสิ้น 1,181 ล้านบาท คิดเป็นกำไร 0.69 บาทต่อหุ้น เพิ่มขึ้นร้อยละ 102 จากไตรมาส 3 ปี 2563 สาเหตุหลักมาจากการเพิ่มขึ้นของรายได้จากการลงทุนและสำรองประกันภัยที่ลดลง โดยช่วง 9 เดือนแรกของปี 2564 มีกำไรสุทธิจากการดำเนินงาน 2,922 ล้านบาท คิดเป็นกำไร 1.71 บาทต่อหุ้น เพิ่มขึ้นร้อยละ 102 จากช่วงเดียวกันของปี 2563 สาเหตุหลักเนื่องมาจากการเพิ่มขึ้นของเบี่ยงปรับกันภัยรับปีต่อ และค่าใช้จ่ายการรับประกันภัยที่ลดลง
- ในไตรมาส 3 ปี 2564 บริษัทมีรายได้รวมทั้งสิ้น 13,411 ล้านบาท เพิ่มขึ้นร้อยละ 5 จากช่วงเดียวกันของปีที่ผ่านมา โดยมีเบี่ยงปรับกันภัยรับปีแรกจำนวน 1,380 ล้านบาท ลดลงร้อยละ 54 จากช่วงเดียวกันของปีก่อน ซึ่งเป็นผลจากการลดลงของช่องทางธนาคาร ขณะที่เบี่ยงปรับกันภัยรับปีแรกของอุตสาหกรรมเพิ่มขึ้นร้อยละ 3 จากการเติบโตของผลิตภัณฑ์ประกันชีวิตควบการลงทุน (Investment-Linked) และผลิตภัณฑ์ประกันชีวิตประเภทสัญญาเพิ่มเติมประกันสุขภาพสำหรับเบี่ยงปรับกันภัยรับปีต่อของบริษัท เพิ่มขึ้นร้อยละ 23 จากช่วงเดียวกันของปีก่อน ในขณะที่อุตสาหกรรมลดลงร้อยละ 0.1
- สัดส่วนช่องทางจำหน่ายของเบี่ยงปรับกันภัยรับปีแรกสำหรับไตรมาส 3 ปี 2564 แบ่งเป็น ช่องทางธนาคาร ช่องทางตัวแทน และช่องทางอื่นๆ ร้อยละ 63 ร้อยละ 29 และ ร้อยละ 8 ตามลำดับ
- บริษัทมีรายได้จากการลงทุนในไตรมาส 3 ปี 2564 รวมทั้งสิ้น 3,572 ล้านบาท เพิ่มขึ้นร้อยละ 21 จากช่วงเดียวกันของปีก่อน โดยผลตอบแทนจากการลงทุนในไตรมาสนี้อยู่ที่ร้อยละ 4.21
- บริษัทมีค่าใช้จ่ายในไตรมาส 3 ปี 2564 จำนวนทั้งสิ้น 12,025 ล้านบาท ลดลงร้อยละ 1 จากช่วงเดียวกันของปีก่อน สาเหตุหลักมาจากการลดลงของค่าใช้จ่ายรับประกันภัยที่ลดลงร้อยละ 2 สอดคล้องกับการลดลงของเบี่ยงปรับกันภัยรับสุทธิ
- อัตราส่วนความเพียงพอของเงินกองทุน (Capital Adequacy Ratio: CAR) ณ สิ้นไตรมาส 3 ปี 2564 อยู่ที่ร้อยละ 299

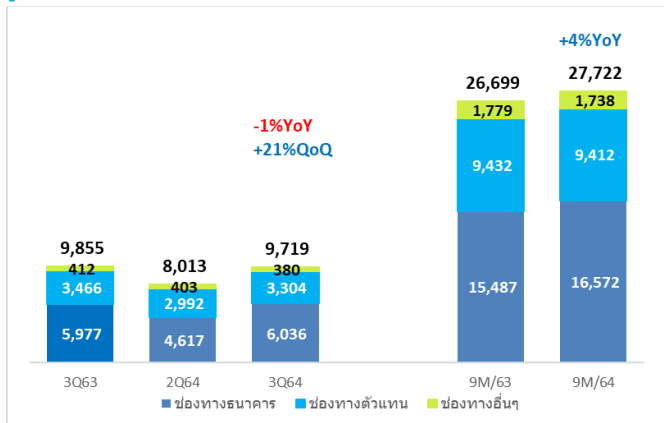
ภาพรวมผลการดำเนินงาน

เบียร์ประกันภัยรับรวม

ในไตรมาส 3 ปี 2564 บริษัทมีเบียร์ประกันภัยรับรวมจำนวน 9,719 ล้านบาท ลดลงร้อยละ 1 จากช่วงเดียวกันของปีก่อน แต่เพิ่มขึ้นร้อยละ 21 จากไตรมาสก่อน ในส่วนของเบียร์ประกันภัยรับรวมแบ่งตามช่องทางการจัดจำหน่ายในไตรมาส 3 ปี 2564 ช่องทางธนาคาร ช่องทางตัวแทน และช่องทางอื่นๆ คิดเป็นร้อยละ 62 ร้อยละ 34 และร้อยละ 4 ตามลำดับ

สำหรับ 9 เดือนแรกของปี 2564 บริษัทมีเบียร์ประกันภัยรับรวมจำนวน 27,722 ล้านบาท เพิ่มขึ้นร้อยละ 4 จากช่วงเดียวกันของปีก่อน แบ่งสัดส่วนเป็นช่องทางธนาคารร้อยละ 60 ช่องทางตัวแทนร้อยละ 34 และช่องทางอื่นๆ ร้อยละ 6

รูปที่ 1: เบียร์ประกันภัยรับปีรวมแยกตามช่องทาง (ล้านบาท)



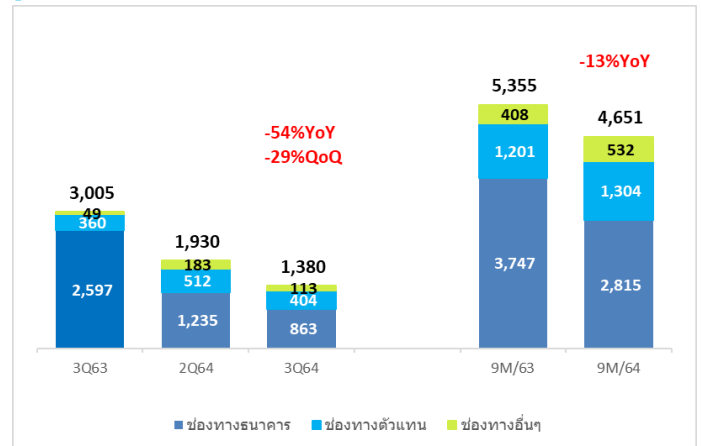
เบียร์ประกันภัยรับปีแรก

ในไตรมาส 3 ปี 2564 บริษัทมีเบียร์ประกันภัยรับปีแรกจำนวนทั้งสิ้น 1,380 ล้านบาท ลดลงร้อยละ 54 จากไตรมาส 3 ปี 2563 และลดลงร้อยละ 29 จากไตรมาสก่อน โดยช่องทางธนาคารมีเบียร์ประกันภัยรับปีแรกลดร้อยละ 67 จากช่วงเดียวกันของปีก่อน จากฐานที่สูงในไตรมาส 3 ปี 2563 ที่มีการออก tactical product ซึ่งเป็นแคมเปญพิเศษกับทางธนาคาร และลดลงร้อยละ 30 จากไตรมาสก่อน เนื่องจากสถานการณ์การแพร่ระบาดของโควิด 19 ในช่วงไตรมาส 3 ที่มีการประกาศล็อกดาวน์ทำให้เกิดผลกระทบต่อด้านข้อจำกัดในการขายผ่านสาขา ผลกระทบจากการประกาศล็อกดาวน์และ

สถานการณ์โควิดที่รุนแรงขึ้น ส่งผลให้เบียร์ประกันภัยรับปีแรกของช่องทางตัวแทนลดลงร้อยละ 21 จากไตรมาสก่อน อย่างไรก็ตาม เบียร์ประกันภัยรับปีแรกของช่องทางตัวแทนเพิ่มขึ้นร้อยละ 12 จากช่วงเดียวกันของปีก่อน จากการเพิ่มขึ้นของยอดขายสินค้าสุขภาพ และ PAR Product และสำหรับช่องทางอื่นๆ มีเบียร์ประกันภัยรับปีแรกเพิ่มขึ้นร้อยละ 132 จากช่วงเดียวกันของปีก่อน จากช่องทางออนไลน์ ช่องทางพันธมิตร และประกันภัยกลุ่ม

สำหรับ 9 เดือนแรกของปี 2564 บริษัทมีเบียร์ประกันภัยรับปีแรกจำนวน 4,651 ล้านบาท ลดลงร้อยละ 13 จากช่วงเดียวกันของปีก่อน โดยช่องทางธนาคารลดร้อยละ 25 ช่องทางตัวแทนเพิ่มขึ้นร้อยละ 9 และช่องทางอื่นๆ เพิ่มขึ้นร้อยละ 30 สัดส่วนเบียร์ประกันภัยรับปีแรกแบ่งตามช่องทางจำหน่ายในช่วง 9 เดือนแรก ช่องทางธนาคารสัดส่วนร้อยละ 61% ช่องทางตัวแทนร้อยละ 28 และช่องทางอื่นๆ ร้อยละ 11%

รูปที่ 2: เบียร์ประกันภัยรับปีแรกแยกตามช่องทาง (ล้านบาท)



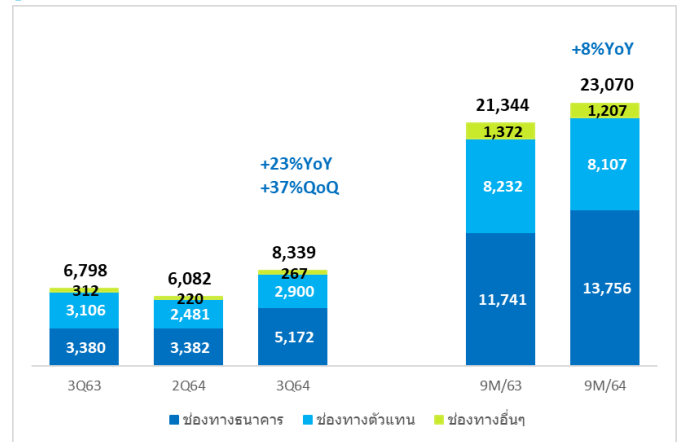
เบี้ยประกันภัยรับปีต่อไป

ในไตรมาส 3 ปี 2564 บริษัทมีเบี้ยประกันภัยรับปีต่อไปจำนวน 8,339 ล้านบาท เพิ่มขึ้นร้อยละ 23 จากช่วงเดียวกันของปีก่อน และเพิ่มขึ้นร้อยละ 37 จากไตรมาสก่อน สำหรับ 9 เดือนแรกของปี 2564 บริษัทมีเบี้ยประกันภัยรับปีต่อไปจำนวน 23,070 ล้านบาท เพิ่มขึ้นร้อยละ 8 จากช่วงเดียวกันของปีก่อน

บริษัทยังคงคาดว่าเบี้ยประกันภัยรับปีต่อไปที่จะได้รับสำหรับทั้งปี 2564 จะยังคงมีอัตราการเติบโตเพิ่มขึ้นจากปีที่ผ่านมา และ ณ ขณะนี้ยังคงไม่ได้รับผลกระทบเชิงลบจากการแพร่ระบาดของโควิด

19

รูปที่ 3: เบี้ยประกันภัยรับปีต่อไปแยกตามช่องทาง (ล้านบาท)



สินทรัพย์ลงทุนและรายได้จากการลงทุน

ในไตรมาส 3 ปี 2564 บริษัทมีสินทรัพย์ลงทุนทั้งสิ้น 339,541 ล้านบาท ลดลงจากไตรมาส 2 ปี 2564 จำนวน 171 ล้านบาท โดยบริษัทมีสัดส่วนการลงทุนในตราสารหนี้รวมทั้งหมดร้อยละ 83 ตราสารทุนร้อยละ 9 และ ทรัสต์เพื่อการลงทุนในอสังหาริมทรัพย์ร้อยละ 5

ในไตรมาส 3 ปี 2564 บริษัทมีรายได้จากการลงทุน⁽³⁾ ทั้งสิ้นจำนวน 3,572 ล้านบาท เพิ่มขึ้นร้อยละ 21 จากช่วงเดียวกันของปีก่อน จากเงินปันผลและการรับรู้กำไรจากเงินลงทุนที่เพิ่มขึ้น ชดเชยรายได้จากดอกเบี้ยที่ลดลงร้อยละ 1 และเพิ่มขึ้นร้อยละ 7 จากไตรมาสก่อน จากรายได้ดอกเบี้ย เงินปันผลและการรับรู้กำไรจากเงินลงทุนที่เพิ่มขึ้น

สำหรับ 9 เดือนแรกของปี 2564 บริษัทมีรายได้จากการลงทุนจำนวน 10,132 ล้านบาท ลดลงร้อยละ 6 จากช่วงเดียวกันของปีก่อน หากไม่รวมผลของกำไรจากเงินลงทุน รายได้จากดอกเบี้ยและเงินปันผล จะลดลงร้อยละ 2 จากช่วงเดียวกันของปีก่อน

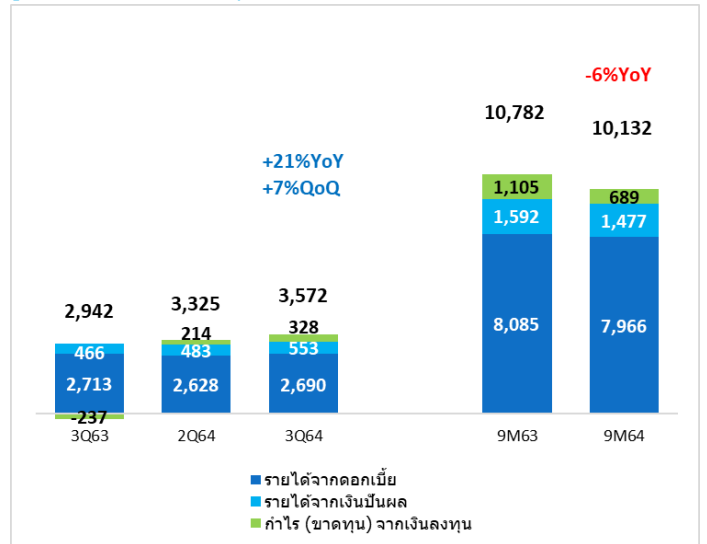
สำหรับไตรมาส 3 ปี 2564 นี้ บริษัทมีอัตราผลตอบแทนจากการลงทุน (ROI) เท่ากับร้อยละ 4.21 เพิ่มขึ้นจากร้อยละ 3.54 ในช่วงเดียวกันของปีก่อน และเพิ่มขึ้นจากร้อยละ 3.96 ในช่วงไตรมาสก่อน สำหรับอัตราผลตอบแทนจากดอกเบี้ยและเงินปันผล (Investment Yield) ในไตรมาส 3 ปี 2564 อยู่ที่ร้อยละ 3.82 ลดลงจากไตรมาสเดียวกันของปีก่อน 1 bps และปรับเพิ่มขึ้นจากไตรมาสก่อน 12 bps

(3) รายได้จากดอกเบี้ย + รายได้จากเงินปันผล + กำไร (ขาดทุน) จากเงินลงทุน

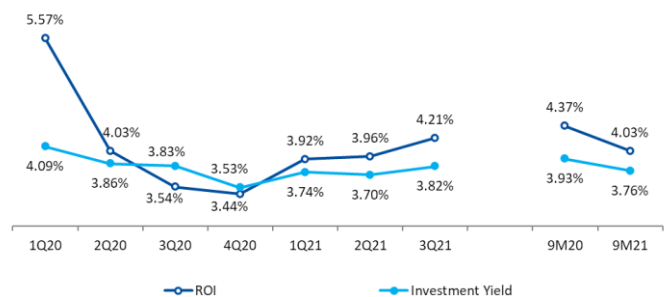
ตาราง 1: สินทรัพย์ลงทุน ณ ไตรมาส 3 ปี 2564

สินทรัพย์ลงทุน	3Q64	2Q64	เปลี่ยนแปลง
ตราสารหนี้ระยะสั้น	3.1%	3.8%	-0.7%
ตราสารหนี้ภาครัฐ	48.9%	48.5%	0.4%
ตราสารหนี้ภาคเอกชน	31.3%	31.0%	0.3%
รวมตราสารหนี้ทั้งหมด	83.2%	83.3%	-0.1%
ตราสารทุน	8.7%	8.6%	0.1%
ทรัสต์	4.9%	5.0%	-0.1%
เงินกู้ตามกรมธรรม์	2.5%	2.5%	0.0%
เงินกู้ที่มีหลักประกัน	0.7%	0.6%	0.1%
รวมสินทรัพย์ลงทุน (ล้านบาท)	339,541	339,712	-0.1%

รูปที่ 4: รายได้จากการลงทุน (ล้านบาท)



รูปที่ 5: อัตราผลตอบแทนจากการลงทุน

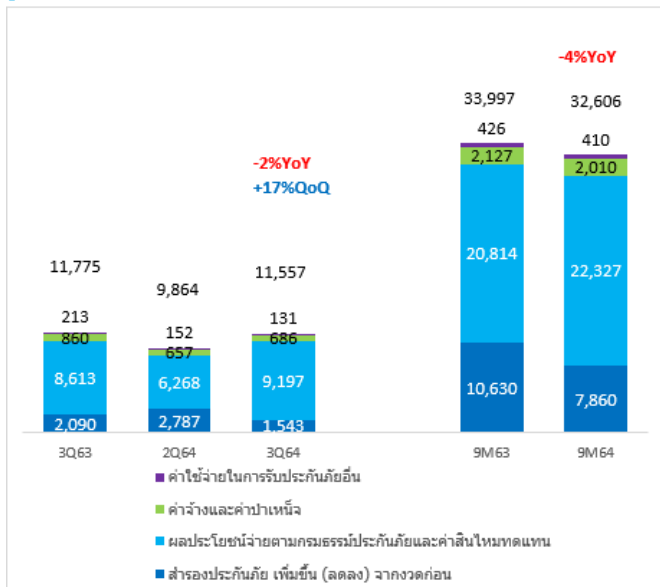


ค่าใช้จ่ายการรับประกันภัยและการดำเนินงาน

ในไตรมาส 3 ปี 2564 บริษัทมีค่าใช้จ่ายการรับประกันภัยรวมทั้งสิ้น 11,557 ล้านบาท ลดลงร้อยละ 2 จากช่วงเดียวกันของปีก่อน โดยสาเหตุหลักมาจากค่าใช้จ่ายสำรองประกันภัยลดลงจากงวดก่อน 547 ล้านบาท สอดคล้องกับการลดลงของเบี้ยประกันภัยรับ

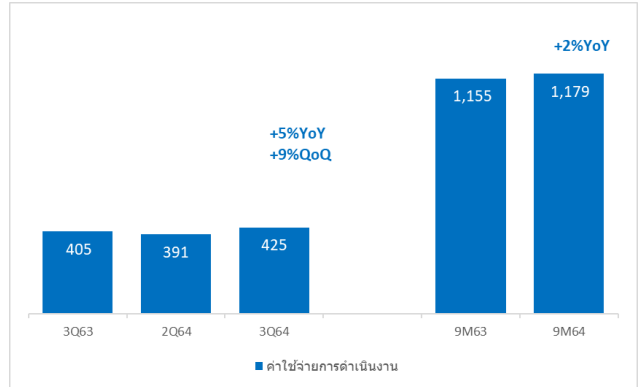
สำหรับ 9 เดือนแรกบริษัทมีค่าใช้จ่ายการรับประกันภัยรวมทั้งสิ้น 32,606 ล้านบาท ลดลงร้อยละ 4 สาเหตุหลักมาจากในไตรมาส 1 ปี 2563 บริษัทมีการตั้งสำรองค่าเผื่อความผันผวน (PAD: Provision for Adverse Deviation) เพิ่มขึ้นจาก 4% เป็น 5% ซึ่งทำให้มีค่าใช้จ่ายเงินสำรองประกันชีวิตเพิ่มขึ้นจำนวน 2,668 ล้านบาท

รูปที่ 6: ค่าใช้จ่ายประกันภัย (ล้านบาท)



ในไตรมาส 3 ปี 2564 บริษัทมีค่าใช้จ่ายในการดำเนินงานรวมทั้งสิ้น 425 ล้านบาท เพิ่มขึ้นร้อยละ 5 จากช่วงเดียวกันของปีที่ผ่านมา และ 9 เดือนแรกของปี 2564 ค่าใช้จ่ายดำเนินงานเพิ่มขึ้นร้อยละ 2 เมื่อเทียบกับช่วงเดียวกันของปีก่อน โดยบริษัทยังให้ความสำคัญในการบริหารค่าใช้จ่ายในการดำเนินงานอย่างต่อเนื่อง

รูปที่ 7: ค่าใช้จ่ายในการดำเนินงาน (ล้านบาท)

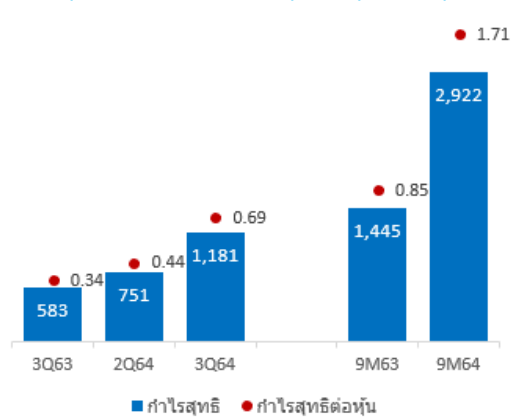


กำไรสุทธิ

ในไตรมาส 3 ปี 2564 บริษัทมีกำไรสุทธิทั้งสิ้น 1,181 ล้านบาท คิดเป็นกำไร 0.69 บาทต่อหุ้น เพิ่มขึ้นร้อยละ 102 จากไตรมาส 3 ปี 2563 และเพิ่มขึ้นร้อยละ 57 จากไตรมาสก่อน

สำหรับช่วง 9 เดือนแรกของปี 2564 บริษัทมีกำไรสุทธิทั้งสิ้น 2,922 ล้านบาท คิดเป็นกำไร 1.71 บาทต่อหุ้น เพิ่มขึ้นร้อยละ 102 จากช่วงเดียวกันของปีที่ผ่านมา เนื่องจากในไตรมาส 1 ปี 2563 บริษัทมีการตั้งสำรองค่าเผื่อความผันผวน (PAD: Provision for Adverse Deviation) เพิ่มขึ้นจาก 4% เป็น 5% จำนวน 2,668 ล้านบาท

รูปที่ 8: กำไรสุทธิ (ล้านบาท) และกำไรสุทธิต่อหุ้น (บาท/หุ้น)



สรุปฐานะการเงิน ณ วันที่ 30 ก.ย. 2564

งบการเงินรวม หน่วย: ล้านบาท

	30 ก.ย. 64	สัดส่วน	31 ธ.ค. 63	สัดส่วน	ผลต่าง	%
สินทรัพย์						
เงินสดและรายการเทียบเท่าเงินสด	9,159	3%	8,072	2%	1,086	13%
เบี่ยค้างรับ	2,673	0.8%	1,786	0.5%	887	50%
รายได้จากการลงทุนค้างรับ	2,553	0.7%	1,647	0.5%	906	55%
สินทรัพย์ลงทุน ⁽⁴⁾	330,558	94%	322,141	95%	8,418	3%
ที่ดิน อาคารและอุปกรณ์	2,269	0.6%	2,188	0.6%	81	4%
สินทรัพย์อื่น	2,845	0.8%	3,944	1%	(1,099)	-28%
รวมสินทรัพย์	350,057	100%	339,778	100%	10,279	3%
หนี้สินและส่วนของผู้ถือหุ้น						
สำรองประกันชีวิต	290,267	83%	282,407	83%	7,860	3%
หนี้สินจากสัญญาประกันภัยอื่น	8,353	2%	8,921	3%	(568)	-6%
หนี้สินอื่น	3,996	1%	2,351	0.7%	1,644	70%
รวมหนี้สิน	302,615	86%	293,680	86%	8,936	3%
กำไรสะสม	34,258	10%	31,729	9%	2,529	8%
ส่วนเกินทุนจากการวัดมูลค่าเงินลงทุน	8,064	2%	9,092	3%	(1,028)	-11%
ส่วนของผู้มีส่วนได้เสียที่ไม่มีอำนาจควบคุมของบริษัทย่อย	0.3	0.0%	0.2	0.0%	0.0	16%
รวมส่วนของผู้ถือหุ้น	47,442	14%	46,098	14%	1,343	3%
รวมหนี้สินและส่วนของผู้ถือหุ้น	350,057	100%	339,778	100%	10,279	3%
มูลค่าหุ้นทางบัญชีต่อหุ้น	27.78		27.00			

⁽⁴⁾ ไม่รวมสินทรัพย์ลงทุนระยะสั้นซึ่งอยู่ในรายการเงินสดและรายการเทียบเท่าเงินสด

สินทรัพย์

สินทรัพย์รวมของบริษัท ณ วันที่ 30 กันยายน 2564 มีอัตราการเติบโตเพิ่มขึ้นจาก ณ วันที่ 31 ธันวาคม 2563 ร้อยละ 3 หรือ 10,279 ล้านบาท โดยสินทรัพย์ส่วนใหญ่เป็นสินทรัพย์ลงทุนคิดเป็นสัดส่วนร้อยละ 94 ของสินทรัพย์รวม และคิดเป็นอัตราส่วนต่อเงินสำรองประกันชีวิตที่ร้อยละ 114

หนี้สินและส่วนของผู้ถือหุ้น

หนี้สินรวมของบริษัท ณ วันที่ 30 กันยายน 2564 เพิ่มขึ้นร้อยละ 3 จากสิ้นงวด ณ วันที่ 31 ธันวาคม 2563 ส่วนใหญ่เกิดจากเงินสำรองประกันชีวิตและหนี้สินอื่น

ส่วนของผู้ถือหุ้น ณ วันที่ 30 กันยายน 2564 เท่ากับ 47,442 ล้านบาท เพิ่มขึ้นจาก ณ วันที่ 31 ธันวาคม 2563 จำนวน 1,343 ล้านบาท หรือร้อยละ 3 ทั้งนี้เป็นผลมาจากกำไรสุทธิ 2,922 ล้านบาท เงินปันผลจ่าย 392 ล้านบาท และขาดทุนที่ยังไม่เกิดขึ้นจริงจากการวัดมูลค่าเครื่องมือทางการเงิน 1,186 ล้านบาท คิดเป็นมูลค่าทางบัญชี 27.78 บาทต่อหุ้น

ความเสี่ยงของเงินกองทุนตามระดับความเสี่ยง (Risk-Based Capital: RBC)

บริษัทมีอัตราส่วนเงินกองทุนต่อเงินกองทุนที่ต้องดำรงตามกฎหมาย (CAR) ณ สิ้นไตรมาส 3 ปี 2564 ที่ร้อยละ 299 เพิ่มขึ้นจากไตรมาส 2 ปี 2564 ที่ร้อยละ 295 เนื่องจาก กำไรจากการดำเนินงานของบริษัทในช่วงไตรมาสที่ 3 และ การเคลื่อนไหวของอัตราผลตอบแทนพันธบัตร

อัตราส่วนการเงินที่สำคัญ

อัตราส่วนทางการเงินที่สำคัญ	รายไตรมาส		9 เดือน	
	3Q64	3Q63	9M64	9M63
อัตรากำไรสุทธิ	8.8%	4.5%	7.8%	3.9%
อัตราส่วนกำไรสุทธิต่อเบี้ยประกันภัยรับสุทธิ	12.5%	6.1%	11.0%	5.6%
อัตราส่วนเงินสำรองประกันชีวิตต่อเบี้ยประกันภัยรับสุทธิ	16.3%	21.9%	29.5%	41.5%
อัตราส่วนค่าใช้จ่ายการรับประกันภัยต่อเบี้ยประกันภัยรับสุทธิ	122.0%	123.2%	122.4%	132.7%
อัตราส่วนค่าใช้จ่ายดำเนินงานต่อเบี้ยประกันภัยรับสุทธิ	4.5%	4.2%	4.4%	4.5%
อัตราส่วนสินทรัพย์ลงทุนต่อสินทรัพย์รวม	94.4%	94.1%	94.4%	94.1%
อัตราส่วนสินทรัพย์ลงทุนต่อเงินสำรองประกันชีวิต	113.9%	111.9%	113.9%	111.9%
อัตราผลตอบแทนจากการลงทุน (ROI)	4.21%	3.54%	4.03%	4.37%
อัตราผลตอบแทนต่อส่วนของผู้ถือหุ้น	9.9%	5.4%	25.0%	13.3%
อัตราผลตอบแทนต่อสินทรัพย์	1.4%	0.7%	3.4%	1.71%
ความเสี่ยงของเงินกองทุนตามระดับความเสี่ยง	299%	263%	299%	263%

ภาพรวมธุรกิจประกันชีวิต

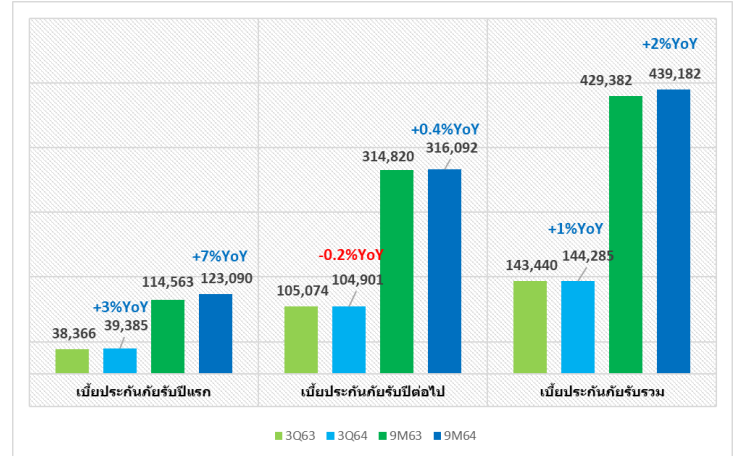
สำหรับภาพรวมของธุรกิจประกันชีวิตในช่วง 9 เดือนแรกของปี 2564 ธุรกิจมีเบี้ยประกันชีวิตรับใหม่ (New Business Premium) เท่ากับ 123,090 ล้านบาท มีอัตราการเติบโตเพิ่มขึ้นร้อยละ 7 จากช่วงเดียวกันของปีก่อน อย่างไรก็ตามหากนับเฉพาะเบี้ยประกันภัยรับปีแรกของผลิตภัณฑ์ประกันชีวิตแบบไม่รวมชำระเบี้ยครั้งเดียวจะพบว่าหดตัวลงร้อยละ 10 สำหรับเบี้ยประกันชีวิตรับปีต่อไปและเบี้ยประกันชีวิตรับรวมเมื่อเทียบกับช่วงเดียวกันของปีก่อน ปรับตัวเพิ่มขึ้นที่ร้อยละ 0.4 และ ร้อยละ 2 ตามลำดับ

เบี้ยประกันภัยรับใหม่ของธุรกิจในช่วง 9 เดือนแรกของปี 2564 จำแนกตามช่องทางการจำหน่าย ช่องทางตัวแทนมีการเติบโตของเบี้ยประกันภัยรับปีแรกเพิ่มขึ้นร้อยละ 5 จากช่วงเดียวกันของปีก่อน คิดเป็นสัดส่วนเป็นร้อยละ 30 ของเบี้ยประกันภัยรับใหม่ทุกช่องทางซึ่งสัดส่วนดังกล่าวลดลงจากปีก่อนเล็กน้อย

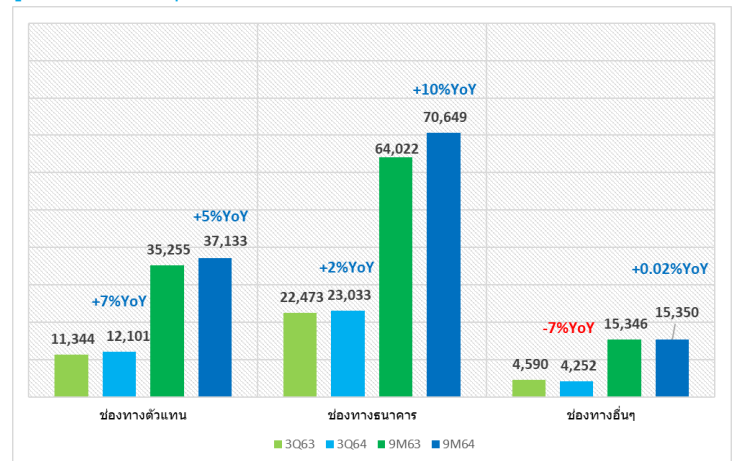
ในขณะที่ช่องทางธนาคารมีการเติบโตของเบี้ยประกันภัยรับปีแรกเพิ่มขึ้นร้อยละ 10 และมีสัดส่วนร้อยละ 57 ของเบี้ยประกันภัยรับใหม่ทุกช่องทาง ซึ่งเพิ่มขึ้นเมื่อเทียบกับช่วงเดียวกันของปีก่อน สำหรับช่องทางอื่น ๆ และการตลาดแบบตรง มีเบี้ยประกันภัยรับปีแรกค่อนข้างคงที่เมื่อเทียบกับช่วงเดียวกันของปีก่อนหน้า

เมื่อเปรียบเทียบระหว่างช่วงไตรมาส 3 กับไตรมาส 2 ของปี 2564 พบว่า เบี้ยประกันภัยรับใหม่ลดลงร้อยละ 2 โดยเป็นผลจากการลดลงของเบี้ยประกันภัยรับปีแรกแบบชำระเบี้ยครั้งเดียวที่ลดลงร้อยละ 5 เมื่อเทียบกับไตรมาสก่อนหน้า สาเหตุจากการลดลงของยอดขายสินค้าประเภทประกันกลุ่ม และสินค้าอมทรัพย์แบบชำระเบี้ยครั้งเดียว อย่างไรก็ตาม เบี้ยประกันภัยรับปีแรกของผลิตภัณฑ์ประกันชีวิตแบบไม่รวมชำระเบี้ยครั้งเดียวมีอัตราการเพิ่มขึ้นร้อยละ 1 ซึ่งเป็นการเพิ่มขึ้นจากยอดขายสินค้าประเภทประกันชีวิตควบการลงทุนและผลิตภัณฑ์ประกันชีวิตประเภทสัญญาเพิ่มเติมประกันสุขภาพ จากผลรวมดังกล่าว ทำให้เบี้ยประกันภัยรับปีแรกลดลงร้อยละ 2 จากไตรมาสก่อนหน้าดังที่กล่าวข้างต้น

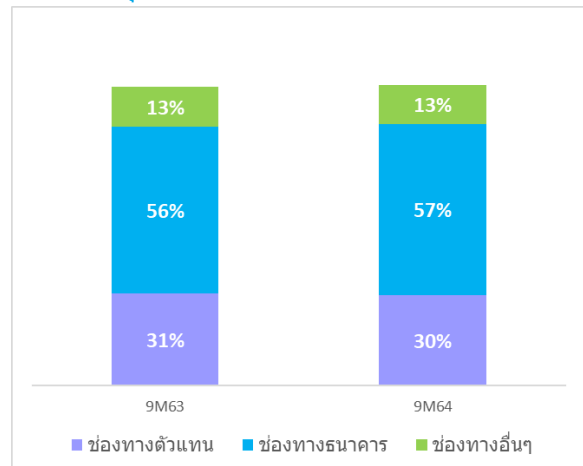
รูปที่ 9: ภาพรวมธุรกิจ เบี้ยประกันชีวิตรับแยกตามประเภท



รูปที่ 10: ภาพรวมธุรกิจเบี้ยประกันชีวิตรับใหม่แยกตามช่องทาง



รูปที่ 11: ภาพรวมธุรกิจ สัดส่วนเบี้ยประกันชีวิตรับใหม่แยกตามช่องทาง



ตารางที่ 2: ภาพรวมธุรกิจ ส่วนแบ่งตลาดเบี้ยประกันชีวิต

หน่วย ล้านบาท

Rank	Company	New Business Premium	Renewal Premium	Total Premium	Market Share (New Business)	Market Share (Total premium)
1	AIA	27,502	80,846	108,348	22.34%	24.67%
2	FWD	18,962	43,741	62,703	15.40%	14.28%
3	TLI	10,847	49,737	60,584	8.81%	13.79%
4	MTL	18,293	35,689	53,982	14.86%	12.29%
5	KTAL	9,257	26,922	36,179	7.52%	8.24%
6	BLA	4,652	23,070	27,722	3.78%	6.31%
7	AZAY	4,696	18,105	22,801	3.81%	5.19%
8	PLT	7,651	11,416	19,067	6.21%	4.34%
9	OLIC	1,885	8,686	10,571	1.53%	2.41%
10	SELIC	6,622	1,904	8,526	5.38%	1.94%

ที่มา: สมาคมประกันชีวิตไทย