



คำอธิบายและการวิเคราะห์
ของฝ่ายจัดการ
(MD&A)
Q3/2564



TRANSITIONING TO A LOW CARBON WORLD

บทสรุปผู้บริหาร
เหตุการณ์สำคัญ
ผลการดำเนินงาน

สรุปผลการดำเนินงาน	Q3/63	Q2/64	Q3/64	เปลี่ยนแปลง	9M/2563	9M/2564	เปลี่ยนแปลง	
หน่วย: ล้านบาท				%YoY	%QoQ			
รายได้จากการขาย	378	448	516	36.3%	15.1%	971	1,436	47.9%
กำไรขั้นต้น	126	171	212	68.7%	24.0%	310	537	73.2%
EBITDA	97	91	134	38.2%	47.2%	228	307	35.0%
กำไรสุทธิของกลุ่มบริษัทฯ	48	13	65	35.2%	410.1%	89	99	10.5%
กำไรสุทธิจากการดำเนินงานปกติ ¹	74	29	80	7.9%	177.7%	167	178	6.4%
อัตรากำไรขั้นต้น (%)	33.2%	38.2%	41.1%	7.9%	3.0%	32.0%	37.4%	5.4%
อัตรากำไร EBITDA (%) ²	25.0%	19.5%	23.8%	(1.2%)	4.3%	23.0%	20.3%	(2.7%)
อัตรากำไรสุทธิจากการดำเนินงานปกติ (%) ²	19.3%	6.2%	14.3%	(5.0%)	8.1%	16.9%	11.8%	(5.2%)

ปัญหาด้านการขนส่งโลจิสติกส์ทั่วโลกส่งผลกระทบต่อผลประกอบการในไตรมาสที่ 3

ในไตรมาส 3 ปี 2564 บริษัทฯ ยังคงได้รับผลกระทบจากการขาดแคลนตู้ส่งสินค้าและเรือบรรทุกสินค้า ทั้งนี้ บริษัทฯ ตระหนักดีถึงปัญหาดังกล่าว และได้ติดตามและสนับสนุนลูกค้าอย่างใกล้ชิด และมีการออกมาตรการร่วมกับลูกค้าในการจัดการสถานการณ์ ทั้งในระยะสั้น กลาง และยาว เพื่อควบคุมสถานการณ์ให้อยู่ระดับที่คงที่ หรือดีขึ้น อย่างไรก็ตาม แม้ค่าขนส่งจะสูงขึ้น บริษัทฯ จะไม่ได้รับผลกระทบจากค่าใช้จ่าดังกล่าว และมองว่าผลกระทบจากปัญหาด้านการขนส่งจะเป็นเพียงการเลื่อนการรับรู้รายได้ของบริษัทฯ ทั้งนี้ บริษัทฯ คาดว่าปัญหาด้านการขนส่งจะคลี่คลายภายในระยะเวลาประมาณ 6 เดือน เนื่องจากรัฐบาลในหลายประเทศสำคัญเตรียมออกมาตรการรับมือกับปัญหาดังกล่าวแล้ว

ผลกระทบจากการแพร่ระบาดโควิด 19 สายพันธุ์เดลต้า และมาตรการรับมือ

ตั้งแต่มีการแพร่ระบาดของโควิดในปีที่ผ่านมา บริษัทฯ มีการบริหารจัดการที่ดี และได้รับผลกระทบเพียงเล็กน้อย อย่างไรก็ตาม การแพร่ระบาดของสายพันธุ์เดลต้าซึ่งเป็นสายพันธุ์ที่ระบาดได้ง่าย มีความรุนแรงกว่าที่ทุกฝ่ายคาดไว้ ทำให้บริษัทฯ ได้รับผลกระทบจากสถานการณ์ดังกล่าวทั้งในประเทศไทย และอังกฤษ ส่งผลให้บริษัทฯ ไม่สามารถดำเนินการผลิตได้อย่างเต็มที่ในช่วงระยะสั้น ทั้งนี้ บริษัทฯ ได้มีการดูแล และ จัดเตรียมมาตรการป้องกันการแพร่ระบาดอย่างเข้มงวด และมองว่าสถานการณ์ในปัจจุบันจะคลี่คลายลง และดีขึ้นอย่างต่อเนื่อง เนื่องจากพนักงานส่วนใหญ่ได้รับการฉีดวัคซีนครบแล้ว

*หมายเหตุ: 1. ค่าใช้จ่ายที่ไม่เกี่ยวข้องกับการดำเนินงานธุรกิจตามปกติหรือธุรกิจหลัก ประกอบด้วยค่าใช้จ่ายที่เกี่ยวข้องกับการเสนอขายหลักทรัพย์แก่ประชาชนเป็นครั้งแรก (IPO) ผลประโยชน์พิเศษแก่พนักงานจากการเสนอขายหลักทรัพย์แก่ประชาชนทั่วไปเป็นครั้งแรก (IPO) ค่าใช้จ่ายที่เกี่ยวข้องกับการลงทุน ดอกเบี้ยเงินกู้จากการเข้าซื้อกิจการ และ ค่าตัดจำหน่ายความสัมพันธ์กับลูกค้าจากการเข้าซื้อกิจการ

²อัตรากำไร EBITDA และ อัตรากำไรสุทธิจากการดำเนินงานปกติ คำนวณจากรายได้รวม

อัตราส่วนทางการเงิน	Q3/63	Q2/64	Q3/64
ระยะเวลาการขายสินค้า (วัน)	63	51	60
ระยะเวลาเก็บหนี้ (วัน)	59	45	47
ระยะเวลาค่าชำระหนี้ (วัน)	44	38	43
ROA	4.5%	4.6%	4.5%
ROE	8.6%	6.1%	6.6%
D/E Ratio	1.28	0.54	0.66

YoY Q3/2564 vs Q3/2563

- ในไตรมาส 3 ปี 2564 บริษัทฯ เอนอาร์อินสแตนทีโปรดิวซ์ จำกัด (มหาชน) (NRF) ('บริษัทฯ') มีรายได้จากการดำเนินงานรวม 561 ล้านบาท เพิ่มขึ้น 176 ล้านบาท หรือร้อยละ 45.6 จากไตรมาส 3 ปี 2563 โดยมีสาเหตุหลักมาจากการรับรู้รายได้จากบริษัท City Food บริษัท BOOSTED NRF Corp. ค่า Royalty และรายได้อื่นที่เพิ่มขึ้น
- อัตรากำไรขั้นต้นของบริษัทฯ ในไตรมาส 3 ปี 2564 อยู่ที่ร้อยละ 41.1 เพิ่มขึ้นจากร้อยละ 33.2 ในไตรมาส 3 ปี 2563 โดยส่วนใหญ่เป็นผลมาจากประโยชน์ที่ได้รับจากการเข้าซื้อกิจการจากบริษัท BOOSTED NRF Corp. ภายใต้ธุรกิจ E-commerce ซึ่งมีอัตรากำไรขั้นต้นที่สูงกว่า และค่าเงินบาทที่อ่อนตัวลง ประมาณร้อยละ 4.7 จากไตรมาส 3 ปี 2563
- อัตรากำไรสุทธิจากการดำเนินงานปกติ (Normalized Net Profit Margin) ของบริษัทฯ ในไตรมาส 3 ปี 2564 อยู่ที่ร้อยละ 14.3 ลดลงจากร้อยละ 19.3 ในไตรมาส 3 ปี 2563 โดยมีสาเหตุมาจากการรับรู้ส่วนแบ่งผลขาดทุนที่เพิ่มขึ้นจากบริษัท Plant And Bean Ltd. อย่างไรก็ตาม โรงงานใหม่ได้รับอนุญาตจาก BRC ในเดือนกันยายน ปี 2564 เป็นที่เรียบร้อยแล้ว นอกจากนี้ บริษัทฯ มีค่าใช้จ่ายการขายและบริหารที่เพิ่มขึ้นจากธุรกิจ E-commerce และดอกเบี้ยที่เพิ่มขึ้นจากออกหุ้นกู้

QoQ Q3/2564 vs Q2/2564

- ในไตรมาส 3 ปี 2564 บริษัทฯ มีรายได้จากการดำเนินงานรวม 561 ล้านบาท เพิ่มขึ้น 97 ล้านบาทหรือร้อยละ 20.8 จากไตรมาส 2 ปี 2564 โดยมีสาเหตุหลักมาจากการเพิ่มขึ้นของรายได้ในธุรกิจอาหารไทย อาหารท้องถิ่น และบริษัทฯ มีการรับรู้รายได้จากบริษัท Indeem Group จำกัด และกลุ่ม BOOSTED NRF อาทิ SOL Trading ที่เริ่มรับรู้รายได้เต็มไตรมาส และ WellPath ที่รับรู้รายได้ในช่วงปลายเดือนกันยายน และรายได้อื่นที่เพิ่มขึ้น
- อัตรากำไรขั้นต้นของบริษัทฯ ในไตรมาส 3 ปี 2564 อยู่ที่ร้อยละ 41.1 เพิ่มขึ้นจากร้อยละ 38.2 ในไตรมาส 2 ปี 2564 เนื่องจากอัตรากำไรขั้นต้นที่สูงขึ้นจากธุรกิจ E-commerce และค่าเงินบาทที่อ่อนตัวลง ประมาณร้อยละ 5.1 จากไตรมาส 2 ปี 2564
- อัตรากำไรสุทธิจากการดำเนินงานปกติ (Normalized Net Profit Margin) ของบริษัทฯ ในไตรมาส 3 ปี 2564 อยู่ที่ร้อยละ 14.3 เพิ่มขึ้นจากร้อยละ 6.2 ในไตรมาส 2 ปี 2564 เนื่องจาก บริษัทฯ มีการรับรู้ส่วนแบ่งผลขาดทุนจากบริษัท Plant And Bean Ltd. ที่ลดลงจากไตรมาสก่อน รวมถึงรายได้ที่เติบโตขึ้นจากกลุ่มธุรกิจ E-commerce และรายได้อื่นของบริษัทฯ

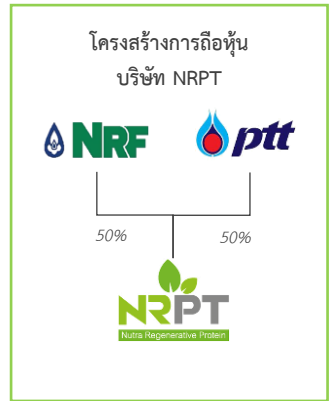
9M 9M/2564 vs 9M/2563

- ในงวด 9 เดือนแรกปี 2564 บริษัทฯ มีรายได้จากการดำเนินงานรวม 1,513 ล้านบาท เพิ่มขึ้น 525 ล้านบาทหรือร้อยละ 53.1 จากงวด 9 เดือนแรกปี 2563 จากการเพิ่มขึ้นของรายได้ภายใต้ธุรกิจอาหารไทย อาหารท้องถิ่น การรับรู้รายได้จากธุรกิจ E-commerce บริษัท City Food และรายได้อื่น
- อัตรากำไรขั้นต้นของบริษัทฯ ในงวด 9 เดือนแรก ปี 2564 อยู่ที่ร้อยละ 37.4 เพิ่มขึ้นจากร้อยละ 32.0 ในงวด 9 เดือนแรก ปี 2563 ซึ่งเป็นผลมาจากประโยชน์ที่ได้รับจากการเข้าซื้อกิจการจากบริษัท BOOSTED NRF Corp. ภายใต้ธุรกิจ E-commerce ซึ่งมีอัตรากำไรขั้นต้นที่สูงกว่า และค่าเงินบาทที่อ่อนตัวลง ประมาณร้อยละ 4.7 จากไตรมาส 3 ปี 2563
- อัตรากำไรสุทธิจากการดำเนินงานปกติ (Normalized Net Profit Margin) ของบริษัทฯ ในงวด 9 เดือนแรก ปี 2564 อยู่ที่ร้อยละ 11.8 ลดลงจากร้อยละ 16.9 ในงวด 9 เดือนแรก ปี 2563 ถึงแม้ว่ารายได้จากการดำเนินงานรวมสูงขึ้นก็ตาม แต่เนื่องจากค่าใช้จ่ายในการขายในธุรกิจ E-commerce สูง รวมถึงการรับรู้ส่วนแบ่งผลขาดทุนที่เพิ่มขึ้นจากบริษัท Plant And Bean Ltd. ซึ่งได้รับใบอนุญาตจาก BRC เรียบร้อยแล้วในเดือนกันยายน ปี 2564 จึงทำให้อัตรากำไรสุทธิจากการดำเนินงานปกติลดลงจากปีก่อน

เหตุการณ์สำคัญ

Nove Foods เดินหน้าปรับโครงสร้างบริษัทฯ มุ่งขยายธุรกิจเป็นแพลตฟอร์มอาหารโปรตีนจากพืชระดับโลก

ตลาด plant-based ยังคงเป็นตลาดที่มีความน่าสนใจ และขยายตัวอย่างต่อเนื่องทั่วโลก โดย NRF เดินหน้าลุยต่อปรับโครงสร้างบริษัทฯ ผ่านการจัดตั้งบริษัทย่อยในประเทศสหรัฐอเมริกา เนเธอร์แลนด์ และฮ่องกง พร้อมลุยธุรกิจ plant-based และเพิ่มขีดความสามารถในการแข่งขันระดับโลก รองรับแผนการลงทุนของธุรกิจ plant-based ในอนาคต และในไตรมาสที่ผ่านมา บริษัทฯ ร่วมจับมือกับบริษัทย่อยในเครือ PTT จัดตั้งบริษัท Nutra Regenerative Protein จำกัด (NRPT) เตรียมพร้อมจัดตั้งโรงงาน plant-based ตอบรับกระแส Food for Future เพิ่มทางเลือกให้กับลูกค้า plant-based ในประเทศ โดยโรงงานดังกล่าวจะจัดตั้งอยู่ในจังหวัดอยุธยา และมีกำลังการผลิตประมาณ 3,000 ตันต่อปี นอกจากนี้ บริษัทฯ ยังมีแผนบุกตลาด plant-based ในประเทศไทยบนแพลตฟอร์มฟู้ดเดลิเวอรี่ภายใต้แบรนด์ Nove Eats ในไตรมาส 4 ปี 2564 อีกทั้ง บริษัท Plant and Bean Ltd. ได้รับใบอนุญาตจาก BRC เป็นที่เรียบร้อยแล้ว พร้อมเดินหน้าขยายกำลังการผลิต ก้าวสู่ความเป็นผู้นำธุรกิจ plant-based ในทวีปยุโรปอย่างเต็มตัว



มุ่งหน้าธุรกิจอีคอมเมิร์ซ และเพิ่มช่องทางการจำหน่ายสินค้าอย่างต่อเนื่อง ทั้งใน และต่างประเทศ

ในไตรมาส 3 ปี 2564 บริษัท BOOSTED NRF Corp. ได้เข้าซื้อกิจการ และผลิตภัณ์ภายใต้แบรนด์สินค้า WellPath ในวงเงินลงทุน 4.06 ล้านดอลลาร์สหรัฐ ซึ่งจะเริ่มรับรู้อย่างได้กลุ่มสินค้าดังกล่าวอย่างเต็มที่ในไตรมาส 4 ปี 2564 ทำให้ปัจจุบัน กลุ่มธุรกิจ BOOSTED NRF Corp. มีผลิตภัณ์ภายใต้แบรนด์ของตัวเองแล้วทั้งหมด 3 กลุ่ม คือ Prime Labs, SOL Trading และ WellPath และมีผลิตภัณ์ที่มากกว่า 50 SKU อีกทั้ง บริษัทฯ มีแผนที่จะขยายกิจการผ่านการซื้อกิจการอื่นๆ ในปี 2564 ต่อไป ซึ่งการลงทุนดังกล่าวจะช่วยให้บริษัทฯ เพิ่มความหลากหลาย และทางเลือกให้กับลูกค้าในหมวดอาหารและอาหารเสริมบนแพลตฟอร์มอีคอมเมิร์ซระดับโลก นอกจากนี้ บริษัทฯ ได้เข้าซื้อบริษัท Indeem Group จำกัด ซึ่งเป็นการเพิ่มช่องทางการจัดจำหน่ายแบบ Universal E-Commerce Platform ที่นำเสนอนวัตกรรมผลิตภัณ์ที่หลากหลายผ่านการสร้างเครือข่ายผู้บริโภคในรูปแบบ Omni Channel คาดว่าจะสร้างยอดขายได้ต่อเนื่องมาประมาณ 20-25 ล้านบาท ตั้งแต่เดือนกันยายนเป็นต้นไป

เพิ่มขีดความสามารถความเป็นผู้นำด้าน Specialty Food Manufacturer

ในไตรมาส 3 ปี 2564 คณะกรรมการของบริษัทฯ ได้มีมติให้ร่วมลงทุนในบริษัท Botany Petcare จำกัด โดย ธุรกิจจะเสร็จสิ้นในช่วงต้นไตรมาส 4 ปี 2564 และจะเริ่มดำเนินการเปลี่ยนโรงงานผลิตน้ำเต้าหู้เดิม ภายใต้แบรนด์ซินโป มาเป็นโรงงานผลิตอาหารทานเล่นสัตว์เลีย พร้อมทั้งมีลูกค้าในมือรองรับ ซึ่งจะช่วยให้บริษัทฯ ใช้ประโยชน์สูงสุดจากที่ดิน โรงงาน และระบบสาธารณูปโภคที่ราชบุรีซึ่งเป็นโรงงานเดิมที่ City Food มีอยู่ โดยวางแผนขยายพัฒนา และต่อยอดความสามารถในการผลิตกลุ่มผลิตภัณ์อาหารสัตว์เลีย plant-based ภายใน 3 ปี นอกจากนี้ บริษัทฯ ยังเดินหน้าธุรกิจกัญชงผ่านความร่วมมือกับมหาวิทยาลัยขอนแก่นร่วมพัฒนาการปลูก และสกัดน้ำมันกัญชง (CBD) และเตรียมความพร้อมเปิดธุรกิจแฟรนไชส์ Hemp House ผ่านบริษัท โกลเด้น ไตรแองเกิล เฮลท์ จำกัด หรือ GTH

ปัญหาด้านการขนส่งโลจิสติกส์ทั่วโลก

ปัญหาด้านการขนส่งยังคงเป็นความท้าทายของทั้งอุตสาหกรรม แต่คาดว่าสถานการณ์จะดีขึ้นจากมาตรการรับมือจากรัฐบาลในหลายประเทศสำคัญ

ในไตรมาส 3 ปี 2564 บริษัทฯ ยังคงได้รับผลกระทบจากการขาดแคลนตู้ส่งสินค้าและเรือบรรทุกสินค้า ทั้งนี้ บริษัทฯ ตระหนักถึงปัญหาดังกล่าว และได้ติดตามและสนับสนุนลูกค้าอย่างใกล้ชิด และมีการออกมาตรการร่วมกับลูกค้าในการจัดการสถานการณ์ ทั้งในระยะสั้น กลาง และยาว เพื่อควบคุมสถานการณ์ให้อยู่ระดับที่คงที่หรือดีขึ้น อย่างไรก็ตาม แม้ค่าขนส่งจะสูงขึ้น บริษัทฯ จะไม่ได้รับผลกระทบจากค่าใช้จ่ายดังกล่าว และมองว่าผลกระทบจากปัญหาด้านการขนส่งเป็นเพียงการเลื่อนการรับรู้รายได้ ทั้งนี้ บริษัทฯ คาดว่าสถานการณ์ดังกล่าวจะคลี่คลายภายในระยะประมาณ 6 เดือน เนื่องจากรัฐบาลในหลายประเทศสำคัญเตรียมออกมาตรการรับมือกับปัญหาดังกล่าวแล้ว

ผลกระทบจากการแพร่ระบาดของโควิด 19 และมาตรการรับมือ

การแพร่ระบาดของโควิด 19 สายพันธุ์เดลต้า ส่งผลให้กำลังการผลิตของบริษัทฯ ลดลงในระยะสั้น

ตั้งแต่มีการแพร่ระบาดของโควิดในปีที่ผ่านมา บริษัทฯ มีการบริหารจัดการที่ดี และได้รับผลกระทบเพียงเล็กน้อย อย่างไรก็ตาม การแพร่ระบาดของสายพันธุ์เดลต้าซึ่งเป็นสายพันธุ์ที่ระบาดได้ง่าย มีความรุนแรงกว่าที่ทุกฝ่ายคาดไว้ ทำให้บริษัทฯ ได้รับผลกระทบจากสถานการณ์ดังกล่าวทั้งในประเทศไทย และอังกฤษ ส่งผลให้ บริษัทฯ ไม่สามารถดำเนินการผลิตได้อย่างเต็มที่ในช่วงระยะสั้น ทั้งนี้ บริษัทฯ ได้มีการดูแล และ จัดเตรียมมาตรการป้องกันการแพร่ระบาดอย่างเข้มงวด และมองว่าสถานการณ์ในปัจจุบันจะคลี่คลายลง และดีขึ้นอย่างต่อเนื่อง เนื่องจากพนักงานส่วนใหญ่ได้รับการฉีดวัคซีนครบแล้ว

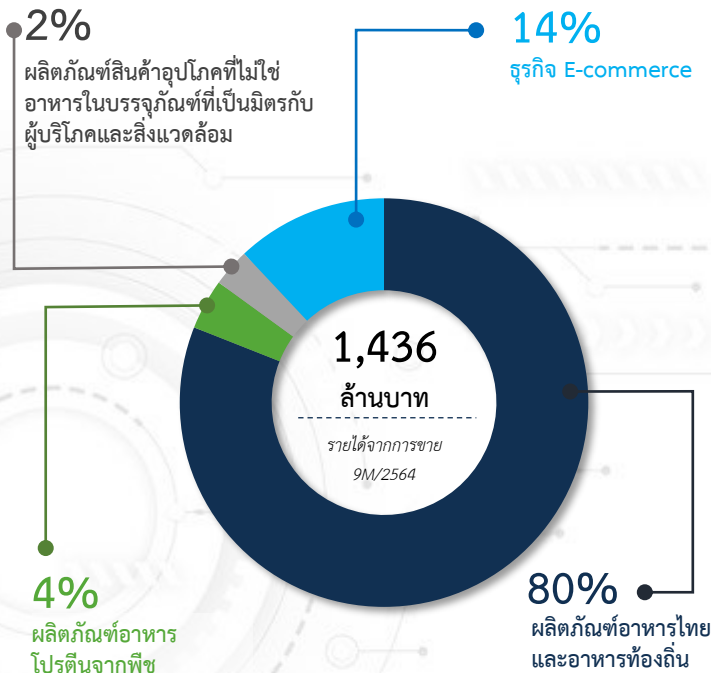
ผลการดำเนินงาน

สรุปผลการดำเนินงาน	Q3/63	Q2/64	Q3/64	เปลี่ยนแปลง +/-		9M/2563	9M/2564	เปลี่ยนแปลง +/-
หน่วย: ล้านบาท				%YoY	%QoQ			%YoY
รายได้จากการขาย	378	448	516	36.3%	15.1%	971	1,436	47.9%
ต้นทุนขาย	(253)	(277)	(304)	20.2%	9.6%	(660)	(899)	36.1%
อัตรากำไรขั้นต้น	126	171	212	68.7%	24.0%	310	537	73.2%
รายได้อื่น*	7	17	46	537.2%	171.9%	18	77	335.0%
ค่าใช้จ่ายในการขายและจัดจำหน่าย	(16)	(45)	(71)	356.1%	58.2%	(43)	(147)	241.4%
ค่าใช้จ่ายในการบริหาร	(43)	(81)	(83)	92.7%	1.6%	(122)	(247)	102.3%
ต้นทุนทางการเงิน	(13)	(13)	(17)	29.8%	30.0%	(39)	(44)	12.6%
ขาดทุนจากอัตราแลกเปลี่ยน	-	-	-	n/a	n/a	-	-	n/a
กำไร (ขาดทุน) จากบริษัทร่วม	(1)	(23)	(17)	1813.8%	(24.7%)	(10)	(49)	414.5%
EBT	60	28	72	18.8%	158.9%	114	133	15.9%
ค่าใช้จ่ายภาษีเงินได้	(12)	(15)	(7)	(45.7%)	(55.4%)	(25)	(34)	35.3%
กำไรสุทธิ	48	13	65	35.2%	410.1%	89	99	10.5%
กำไรสุทธิจากการดำเนินงานปกติ	74	29	80	7.9%	177.7%	167	178	6.4%

*รายได้อื่นรวมถึง กำไรจากอัตราแลกเปลี่ยน, ค่าลิขสิทธิ์ (Royalty Fee) จาก Fluid Energy, และกำไรจากการขายธุรกิจน้ำดื่ม

9M/2564

โครงสร้างของรายได้จากการดำเนินงาน



ผลิตภัณฑ์อาหารไทยและอาหารท้องถิ่น

กว่า 2,000 SKU และ 500 สูตรอาหาร ของทั้งสินค้าภายใต้ตราสินค้าของบริษัทฯ และสินค้ารับจ้างผลิต (OEM)

- สินค้าภายใต้ตราสินค้าของบริษัทฯ ได้แก่ Por Kwan, Sabzu, Lee brand, Thai Delight, Shanggie DeDe และ Classic Thai (ตราสินค้าของบริษัท City Food)
- ตัวอย่างสินค้ารับจ้างผลิต (OEM) เช่น Thai Taste, Lee Kum Kee และ Tesco เป็นต้น

ผลิตภัณฑ์อาหารโปรตีนจากฟิลิปปินส์

- กลุ่มลูกค้ารับจ้างผลิต (OEM): ผลิตภัณฑ์จากขนุนอ่อนและบุก
- สินค้าภายใต้ตราสินค้าของบริษัทฯ: น้ำเต้าหู้ชินโป

ผลิตภัณฑ์สินค้าอุปโภคที่ไม่ใช่อาหารในบรรจุภัณฑ์ที่เป็นมิตรกับผู้บริโภคและสิ่งแวดล้อม

- รายได้จากการขายเครื่องจักรและอุปกรณ์สำหรับผลิตภัณฑ์ V-shapes

ธุรกิจอีคอมเมิร์ซ (E-commerce)

- รายได้จากบริษัท BOOSTED NRF Corp. ซึ่งเป็นบริษัทที่มุ่งเน้นไปที่การสร้างแพลตฟอร์ม E-commerce การเข้าซื้อกิจการที่เป็นผู้นำตลาด
- รายได้จากบริษัท Indeem Group จำกัด ซึ่งมีรายได้หลักอยู่ภายในประเทศ

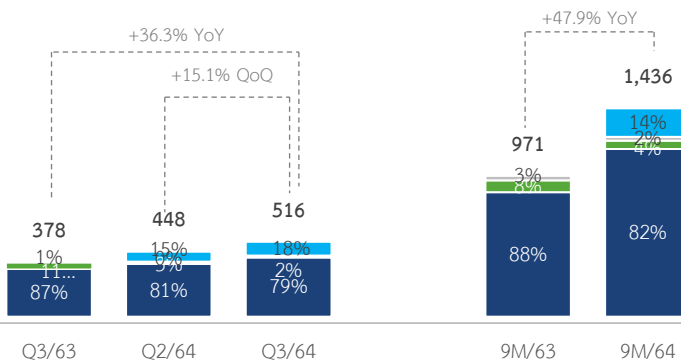
ภาพรวมธุรกิจรายประเภท

รายได้	Q3/63	Q2/64	Q3/64	เปลี่ยนแปลง +/-		9M/2563	9M/2564	เปลี่ยนแปลง +/-
หน่วย: ล้านบาท				%YoY	%QoQ			%YoY
ผลิตภัณฑ์อาหารไทยและอาหารท้องถิ่น	330	365	408	23.4%	11.6%	858	1,156	34.7%
ผลิตภัณฑ์อาหารโปรตีนจากพืช	43	14	9	(79.1%)	(37.6%)	82	57	(30.0%)
ผลิตภัณฑ์สินค้าอุปโภคที่ไม่ใช่อาหารในบรรจุภัณฑ์ที่เป็นมิตรกับผู้บริโภคและสิ่งแวดล้อม	5	2	5	1.3%	161.6%	30	26	(13.1%)
ธุรกิจ E-commerce	-	67	94	n/a	41.0%	-	196	n/a
รวมรายได้จากการขาย	378	448	516	36.3%	15.1%	971	1,436	47.9%
รายได้อื่น*	7	17	46	537.2%	168.1%	18	77	335.0%
รายได้รวม	386	465	561	45.6%	20.7%	988	1,513	53.1%

*รายได้อื่นรวมถึง กำไรจากอัตราแลกเปลี่ยน, ค่าลิขสิทธิ์ (Royalty Fee) จาก Fluid Energy, และกำไรจากการขายธุรกิจน้ำดื่ม

1. รายได้จากการดำเนินงาน

หน่วย: ล้านบาท, %



ธุรกิจ E-commerce

ผลิตภัณฑ์สินค้าอุปโภคที่ไม่ใช่อาหารในบรรจุภัณฑ์ที่เป็นมิตรกับผู้บริโภคและสิ่งแวดล้อม

ผลิตภัณฑ์อาหารโปรตีนจากพืช

ผลิตภัณฑ์อาหารไทยและอาหารท้องถิ่น

YoY

Q3/2564 vs Q3/2563 : ในไตรมาส 3 ปี 2564 บริษัทฯ มีรายได้รวมจากการดำเนินงานทั้งสิ้น 561 ล้านบาท เพิ่มขึ้น 176 ล้านบาท หรือร้อยละ 45.6 จากไตรมาส 3 ปี 2563 เนื่องจากเหตุผลดังต่อไปนี้

- ผลิตภัณฑ์อาหารไทยและอาหารท้องถิ่น:** การปรับตัวเพิ่มขึ้นของรายได้มาจากคำสั่งซื้อที่เพิ่มขึ้นของลูกค้ารายเดิม โดยเฉพาะจากในภูมิภาคอเมริกาเหนือและภายในประเทศ จากผลิตภัณฑ์กลุ่มเครื่องประกอบอาหารและเครื่องปรุงรส รวมถึงการรับรู้รายได้จากบริษัท City Food
- ผลิตภัณฑ์อาหารโปรตีนจากพืช:** รายได้จากการขายลดลงโดยมีสาเหตุหลักมาจากการลดลงของคำสั่งซื้อจากลูกค้ารายใหญ่ เนื่องจากผลกระทบของการขาดแคลนตู้ขนส่งสินค้าจากปัญหาการขนส่งโลจิสติกส์ทั่วโลก
- ผลิตภัณฑ์สินค้าอุปโภคที่ไม่ใช่อาหารในบรรจุภัณฑ์ที่เป็นมิตรกับผู้บริโภคและสิ่งแวดล้อม:** มีการรับรู้รายได้การขายอะไหล่ของเครื่องจักร V-shape
- ธุรกิจ E-commerce:** รายได้เพิ่มขึ้นจากการรับรู้รายได้จากบริษัท BOOSTED NRF Corp. ซึ่งมาจากเป็นรายได้จากการขายผลิตภัณฑ์ภายใต้ตราสินค้า Prime Labs และ SOL Trading ซึ่งรับรู้รายได้เต็มไตรมาส และ WellPath ที่เริ่มรับรู้รายได้ในช่วงปลายเดือนกันยายน ปี 2564 และ บริษัท Indeem Group จำกัด
- รายได้อื่น:** บริษัทฯ มีรายได้อื่นที่เพิ่มขึ้นจากกำไรจากอัตราแลกเปลี่ยนเงินตรา และกำไรจากการขายธุรกิจน้ำดื่ม

QoQ

Q3/2564 vs Q2/2564 : ในไตรมาส 3 ปี 2564 บริษัทฯ มีรายได้รวมจากการดำเนินงานทั้งสิ้น 561 ล้านบาท เพิ่มขึ้น 97 ล้านบาท หรือร้อยละ 20.8 จากไตรมาส 2 ปี 2564 เนื่องจากเหตุผลดังต่อไปนี้

- ผลิตภัณฑ์อาหารไทยและอาหารท้องถิ่น:** บริษัทฯ ยังคงได้รับผลกระทบจากการขาดแคลนตู้ขนส่งสินค้าในไตรมาสนี้ และตระหนักถึงปัญหาดังกล่าว และได้ติดตามและสนับสนุนลูกค้าอย่างใกล้ชิดในการค้นหาเรือขนส่งสินค้าให้มากที่สุดเพื่อลดความเสี่ยง
- ผลิตภัณฑ์อาหารโปรตีนจากพืช:** รายได้ปรับตัวลดลงจากคำสั่งซื้อที่ลดลงในกลุ่มผลิตภัณฑ์เส้นบุกสำเร็จรูปพร้อมรับประทาน จากลูกค้ารับจ้างผลิตรายใหญ่เดิม ซึ่งเป็นผลมาจากการขาดแคลนเรือบรรทุกและการชะลอคำสั่งซื้อจากความกังวลของลูกค้าในเรื่องของค่าขนส่งที่เพิ่มขึ้นจากปัญหาการขนส่งโลจิสติกส์ทั่วโลก
- ผลิตภัณฑ์สินค้าอุปโภคที่ไม่ใช่อาหารในบรรจุภัณฑ์ที่เป็นมิตรกับผู้บริโภคและสิ่งแวดล้อม:** มีการรับรู้รายได้การขายอะไหล่ของเครื่องจักร V-shape
- ธุรกิจ E-commerce:** รายได้เพิ่มขึ้นจากการขายผลิตภัณฑ์ภายใต้ตราสินค้า Prime Labs และ SOL Trading ซึ่งรับรู้รายได้เต็มไตรมาส และ WellPath ที่เริ่มรับรู้รายได้ในช่วงปลายเดือนกันยายน ปี 2564 และ บริษัท Indeem Group จำกัด
- รายได้อื่น:** บริษัทฯ มีรายได้อื่นที่เพิ่มขึ้นจากกำไรจากอัตราแลกเปลี่ยนเงินตราและกำไรจากการขายธุรกิจน้ำดื่ม

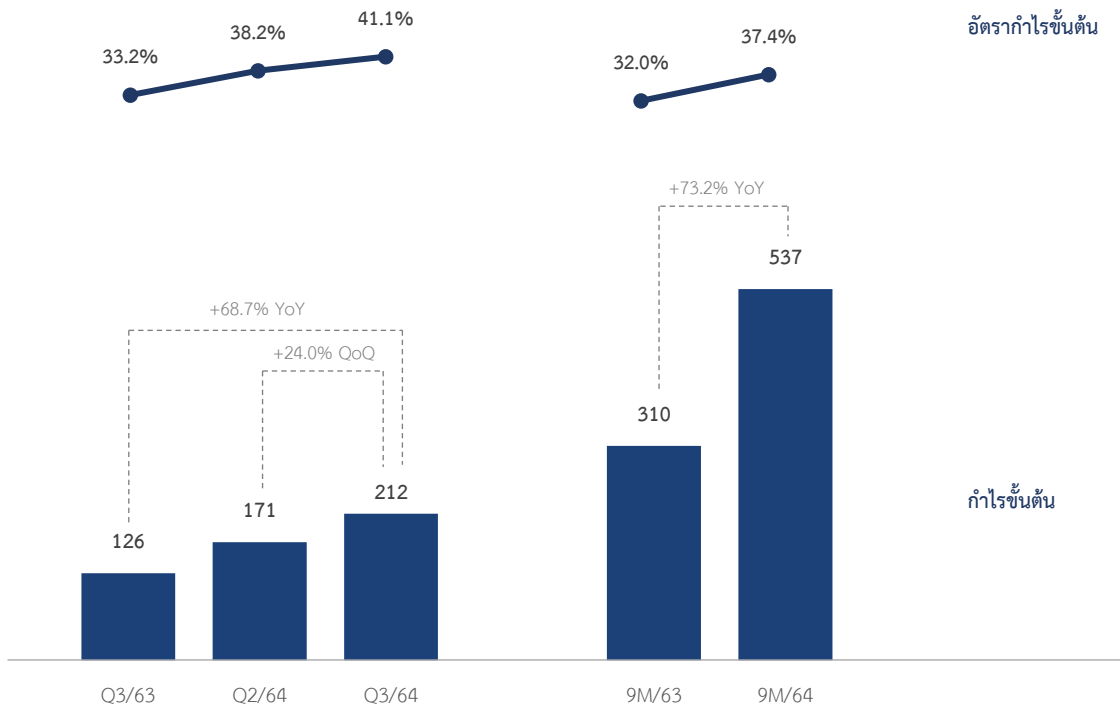
9M

9M/2564 vs 9M/2563 : ในงวด 9 เดือนแรก ปี 2564 บริษัทฯ มีรายได้รวมจากการดำเนินงานทั้งสิ้น 1,513 ล้านบาท เพิ่มขึ้น 525 ล้านบาท หรือร้อยละ 53.1 จากงวด 9 เดือนแรก ปี 2563 เนื่องจากเหตุผลดังต่อไปนี้

- ผลิตภัณฑ์อาหารไทยและอาหารท้องถิ่น:** รายได้ปรับตัวเพิ่มขึ้นสำหรับผลิตภัณฑ์ภายใต้ตราสินค้าของบริษัทฯ ในทุกประเภทสินค้า และมีคำสั่งซื้อที่เพิ่มขึ้นจากลูกค้ารับจ้างผลิตรายใหญ่ในทวีปอเมริกาเหนือและยุโรป รวมถึงรับรู้รายได้ที่เพิ่มขึ้นจากบริษัท City Food
- ผลิตภัณฑ์อาหารโปรตีนจากพืช:** : รายได้ปรับตัวลดลงจากคำสั่งซื้อที่ลดลงในกลุ่มผลิตภัณฑ์เส้นบุกสำเร็จรูปพร้อมรับประทาน
- ผลิตภัณฑ์สินค้าอุปโภคที่ไม่ใช่อาหารในบรรจุภัณฑ์ที่เป็นมิตรกับผู้บริโภคและสิ่งแวดล้อม:** มีการรับรู้รายได้การขายเครื่องจักร และอะไหล่ V-shape
- ธุรกิจ E-commerce:** รายได้เพิ่มขึ้นจากการรับรู้รายได้จากบริษัท BOOSTED NRF Corp. ซึ่งเป็นรายได้ภายใต้ตราสินค้า Prime Labs, SOL Trading และ WellPath และ บริษัท Indeem Group จำกัด
- รายได้อื่น:** บริษัทฯ มีรายได้อื่นที่เพิ่มขึ้นจากกำไรจากอัตราแลกเปลี่ยนเงินตราและกำไรจากการขายธุรกิจน้ำดื่ม

2. กำไรขั้นต้นและอัตรากำไรขั้นต้น

หน่วย: ล้านบาท, %



YoY Q3/2564 vs Q3/2563
 ในไตรมาส 3 ปี 2564 บริษัทฯ มีกำไรขั้นต้น 212 ล้านบาท เพิ่มขึ้น 86 ล้านบาท หรือร้อยละ 68.7 โดยมีสาเหตุหลักมาจากปริมาณการขายที่เพิ่มขึ้น ค่าเงินบาทที่อ่อนตัว และการรับรู้รายได้ที่เพิ่มขึ้นจากผลิตภัณฑ์สินค้าภายใต้แบรนด์ Prime Labs, SOL Trading และ WellPath และการรับรู้รายได้ที่เพิ่มขึ้นจากบริษัท Indeem Group จำกัด ซึ่งเป็นกลุ่มผลิตภัณฑ์ที่มีอัตรากำไรขั้นต้นสูง และรายได้อื่นที่เพิ่มขึ้น

อัตรากำไรขั้นต้น ปรับตัวดีขึ้นเป็นร้อยละ 41.1 ในไตรมาส 3 ปี 2564 จากร้อยละ 33.2 ในไตรมาส 3 ปี 2563 โดยส่วนใหญ่เป็นผลมาจากปริมาณการขายที่เพิ่มขึ้น ค่าเงินบาทที่อ่อนตัว และประโยชน์ที่ได้รับจากการเข้าซื้อกิจการจากบริษัท BOOSTED NRF Corp. และบริษัท Indeem Group จำกัด ภายใต้ธุรกิจ E-commerce ซึ่งมีอัตรากำไรขั้นต้นที่สูงกว่า และรายได้อื่นที่เพิ่มขึ้น

QoQ Q3/2564 vs Q2/2564
 ในไตรมาส 3 ปี 2564 บริษัทฯ มีกำไรขั้นต้น 212 ล้านบาท เพิ่มขึ้น 41 ล้านบาท หรือร้อยละ 24 โดยมีสาเหตุหลักมาจากปริมาณการขายที่เพิ่มขึ้น ค่าเงินบาทที่อ่อนตัว และการรับรู้รายได้จากการดำเนินงานที่เพิ่มขึ้นจากการรับรู้รายได้จากธุรกิจ E-commerce ตามที่กล่าวไปข้างต้น ซึ่งเป็นการรับรู้รายได้เต็มไตรมาสของผลิตภัณฑ์ภายใต้แบรนด์ SOL Trading และ WellPath ในช่วงปลายเดือนกันยายน ปี 2564 และรายได้อื่นที่เพิ่มขึ้น

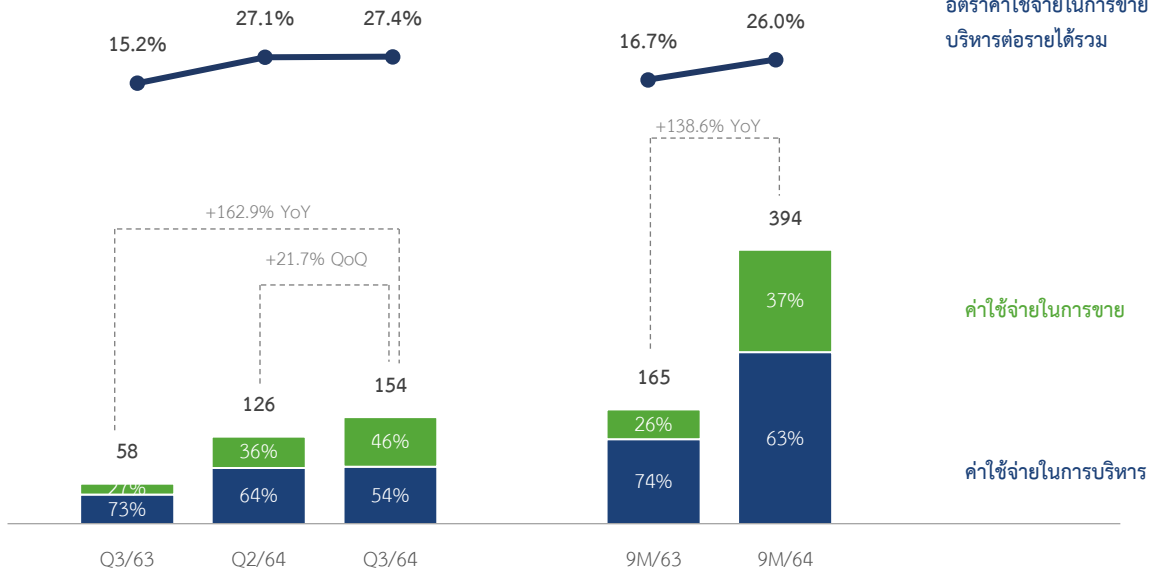
อัตรากำไรขั้นต้น ปรับตัวดีขึ้นเป็นร้อยละ 41.1 ในไตรมาส 3 ปี 2564 จากร้อยละ 38.2 ในไตรมาส 2 ปี 2564 เนื่องจากปริมาณการขายที่เพิ่มขึ้น ค่าเงินบาทที่อ่อนตัว และอัตรากำไรขั้นต้นที่สูงจากธุรกิจ E-commerce และรายได้อื่นที่เพิ่มขึ้น

9M 9M/2564 vs 9M/2563
 ในงวด 9 เดือนแรก ปี 2564 บริษัทฯ มีกำไรขั้นต้น 537 ล้านบาท เพิ่มขึ้น 227 ล้านบาท หรือร้อยละ 73.2 โดยมีสาเหตุหลักมาจากปริมาณการขายที่เพิ่มขึ้น ค่าเงินบาทที่อ่อนตัว และรายได้จากการดำเนินงานที่เพิ่มขึ้นจากการรับรู้รายได้จากธุรกิจ E-commerce ที่ยังคงเติบโตอย่างต่อเนื่อง โดย ณ ไตรมาส 3 ปี 2564 บริษัทฯ ได้ดำเนินการเข้าซื้อกลุ่มผลิตภัณฑ์สินค้าแล้วทั้งหมด 3 แบรนด์ คือ Prime Labs, SOL Trading และ WellPath อีกทั้งยังมีการขยายตัวของธุรกิจ E-commerce ในประเทศ ผ่านการลงทุนในบริษัท Indeem Group จำกัด ในเดือนกันยายน ปี 2564 และรายได้อื่นที่เพิ่มขึ้น

อัตรากำไรขั้นต้น ปรับตัวดีขึ้นเป็นร้อยละ 37.4 ในงวด 9 เดือนแรก ปี 2564 จากร้อยละ 32.0 ในงวด 9 เดือนแรก ปี 2563 เนื่องจากปริมาณการขายที่เพิ่มขึ้น ค่าเงินบาทที่อ่อนตัว และอัตรากำไรขั้นต้นที่สูงจากธุรกิจ E-commerce ทั้งในไทย และต่างประเทศ และรายได้อื่นที่เพิ่มขึ้น

3. ค่าใช้จ่ายในการขายและบริหาร

หน่วย: ล้านบาท, %



อัตราค่าใช้จ่ายในการขายและบริหารต่อรายได้รวม

ค่าใช้จ่ายในการขาย

ค่าใช้จ่ายในการบริหาร

YoY Q3/2564 vs Q3/2563

ค่าใช้จ่ายในการขายและบริหาร : ในไตรมาส 3 ปี 2564 บริษัทฯ มีค่าใช้จ่ายในการขายและบริหาร จำนวน 154 ล้านบาท เพิ่มขึ้น 95 ล้านบาท หรือร้อยละ 162.9 โดยมีสาเหตุหลักมาจากการรับรู้ค่าใช้จ่ายที่เพิ่มขึ้นจากกลุ่มบริษัท E-commerce และบริษัท City Food รวมถึงค่าใช้จ่ายเงินเดือนที่เพิ่มตามการขยายจำนวนบุคลากรเพื่อรองรับการเติบโตในอนาคต

อัตราค่าใช้จ่ายในการขายและบริหารต่อรายได้รวม : อัตราค่าใช้จ่ายในการขายและบริหารต่อรายได้อยู่ที่ร้อยละ 27.4 ในไตรมาส 3 ปี 2564 ปรับตัวเพิ่มขึ้นจากร้อยละ 15.2 ในไตรมาส 3 ปี 2563 โดยมีสาเหตุหลักมาจากการรับรู้ค่าใช้จ่ายที่เพิ่มขึ้นจากกลุ่มบริษัท E-commerce และบริษัท City Food ในขณะที่ค่าใช้จ่ายในการขายและบริหารเพิ่มขึ้นส่วนใหญ่มากจากค่าใช้จ่ายในการวางขายสินค้าบนแพลตฟอร์ม Amazon.com ซึ่งเป็นสินค้าที่มีอัตรากำไรขั้นต้นสูงกว่าสินค้าในธุรกิจอื่นๆ

QoQ Q3/2564 vs Q2/2564

ค่าใช้จ่ายในการขายและบริหาร : ในไตรมาส 3 ปี 2564 บริษัทฯ มีค่าใช้จ่ายในการขายและบริหาร จำนวน 154 ล้านบาท เพิ่มขึ้น 28 ล้านบาท หรือร้อยละ 22.0 โดยเป็นผลมาจากการรับรู้ค่าใช้จ่ายที่เพิ่มขึ้นจากกลุ่มบริษัท E-commerce

อัตราค่าใช้จ่ายในการขายและบริหารต่อรายได้รวม : อัตราค่าใช้จ่ายในการขายและบริหารต่อรายได้อยู่ที่ร้อยละ 27.4 ในไตรมาส 3 ปี 2564 ซึ่งปรับตัวเพิ่มขึ้นจากร้อยละ 27.1 จากไตรมาส 2 ปี 2564 ซึ่งอยู่ในระดับกับที่บริษัทฯ คาดการณ์ไว้ โดยมีสาเหตุหลักมาจากการเพิ่มขึ้นของค่าใช้จ่ายจากกลุ่มบริษัท E-commerce

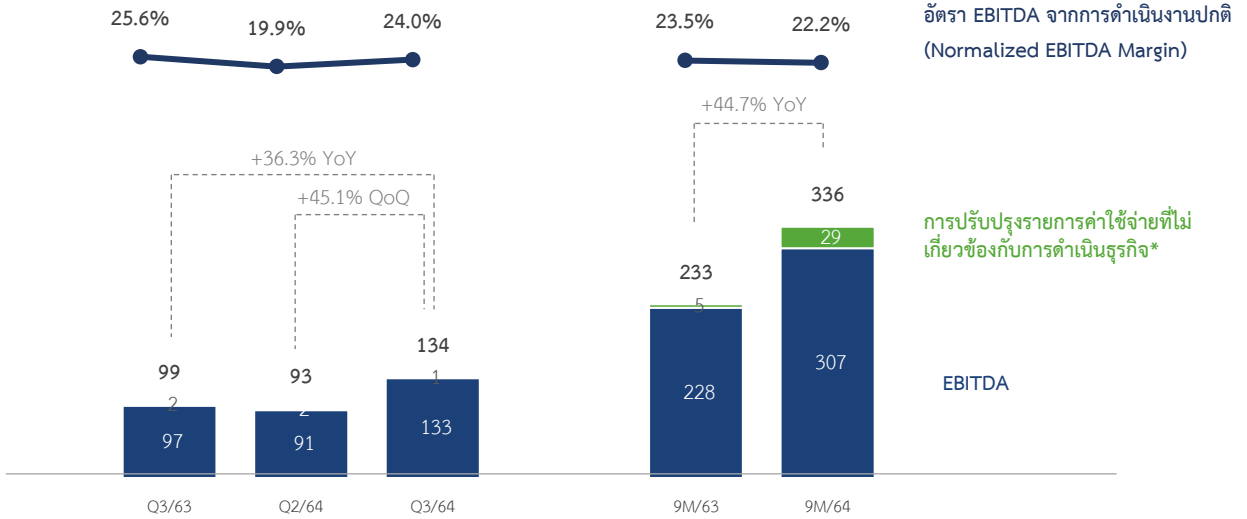
9M 9M/2564 vs 9M/2563

ค่าใช้จ่ายในการขายและบริหาร : ในงวด 9 เดือนแรก ปี 2564 บริษัทฯ มีค่าใช้จ่ายในการขายและบริหาร จำนวน 394 ล้านบาท เพิ่มขึ้น 229 ล้านบาท หรือร้อยละ 138.6 ซึ่งเพิ่มขึ้นตามรายได้ที่เพิ่มและเป็นผลมาจากการรับรู้ค่าใช้จ่ายที่เพิ่มขึ้นจากบริษัท City Food และกลุ่มบริษัท E-commerce รวมถึงการเพิ่มขึ้นของค่าใช้จ่ายเงินเดือนจากการขยายจำนวนบุคลากร และค่าใช้จ่ายที่เกี่ยวข้องกับการลงทุน

อัตราค่าใช้จ่ายในการขายและบริหารต่อรายได้รวม : อัตราค่าใช้จ่ายในการขายและบริหารต่อรายได้อยู่ที่ร้อยละ 26.0 ในงวด 9 เดือนแรก ปี 2564 ซึ่งปรับตัวเพิ่มขึ้นจากร้อยละ 16.7 ในงวด 9 เดือนแรก ปี 2563 โดยมีสาเหตุหลักมาจากการเพิ่มขึ้นของค่าใช้จ่ายจากบริษัท City Food และกลุ่มบริษัท E-commerce รวมถึงค่าใช้จ่ายเงินเดือนที่เพิ่มขึ้นเพื่อรองรับการขยายธุรกิจ และค่าใช้จ่ายที่เกี่ยวข้องกับการลงทุน

4. EBITDA จากการดำเนินงานปกติและอัตรา EBITDA จากการดำเนินงานปกติ

หน่วย: ล้านบาท, %



อัตรา EBITDA จากการดำเนินงานปกติ (Normalized EBITDA Margin)

การปรับปรุงรายการค่าใช้จ่ายที่ไม่เกี่ยวข้องกับการดำเนินธุรกิจ*

EBITDA

*การปรับปรุงรายการค่าใช้จ่ายที่ไม่เกี่ยวข้องกับการดำเนินธุรกิจ (หน่วย: ล้านบาท)	Q3/63	Q2/64	Q3/64	9M/63	9M/64
ค่าใช้จ่ายที่เกี่ยวข้องกับกิจกรรมการลงทุนของบริษัทฯ	2	2	1	5	29
รวมทั้งหมด	2	2	1	5	29

YoY

Q3/2564 vs Q3/2563

EBITDA จากการดำเนินงานปกติ (Normalized EBITDA): ไตรมาส 3 ปี 2564 บริษัทฯ มี EBITDA จากการดำเนินงานปกติ 134 ล้านบาท เพิ่มขึ้น 36 ล้านบาท หรือร้อยละ 36.3 โดยมี EBITDA 133 ล้านบาทและการปรับปรุงรายการค่าใช้จ่ายที่ไม่เกี่ยวข้องกับการดำเนินธุรกิจจำนวน 1 ล้านบาท ซึ่งเป็นค่าใช้จ่ายที่เกี่ยวข้องกับการลงทุนของบริษัทฯ การเพิ่มขึ้นมีสาเหตุหลักมาจากปริมาณการขายที่เพิ่มขึ้น ค่าเงินบาทที่อ่อนตัว และรายได้จากการดำเนินงานที่เพิ่มขึ้นและอัตรากำไรขั้นต้นที่สูงขึ้นจากบริษัท BOOSTED NRF Corp. และบริษัท Indeem Group จำกัด ภายใต้กลุ่มธุรกิจ E-commerce และรายได้อื่นที่เพิ่มขึ้น

อัตรา EBITDA จากการดำเนินงานปกติ (Normalized EBITDA Margin) ลดลงจากร้อยละ 25.6 ในไตรมาสที่ 3 ปี 2563 เป็นร้อยละ 24.0 ในไตรมาสที่ 3 ปี 2564 โดยมีสาเหตุหลักมาจากการเพิ่มของรายได้รวมในสัดส่วนที่มากกว่าการเพิ่มขึ้นของ EBITDA

QoQ

Q3/2564 vs Q2/2564

EBITDA จากการดำเนินงานปกติ (Normalized EBITDA): ไตรมาส 3 ปี 2564 บริษัทฯ มี EBITDA จากการดำเนินงานปกติ 134 ล้านบาท เพิ่มขึ้น 42 ล้านบาท หรือร้อยละ 45.1 โดยมี EBITDA 133 ล้านบาทและการปรับปรุงรายการค่าใช้จ่ายที่ไม่เกี่ยวข้องกับการดำเนินธุรกิจจำนวน 1 ล้านบาท การเพิ่มขึ้นมีสาเหตุหลักมาจากการลดลงของค่าใช้จ่ายที่ไม่เกี่ยวข้องกับการดำเนินธุรกิจจากค่าใช้จ่ายที่เกี่ยวข้องกับกิจกรรมการลงทุนของบริษัทฯ อย่างไรก็ตาม EBITDA เพิ่มขึ้น 43 ล้านบาท หรือร้อยละ 47.0 จาก 91 ล้านบาทในไตรมาสที่ 2 ปี 2564 เป็น 133 ล้านบาทในไตรมาสที่ 3 ปี 2564 โดยมีสาเหตุหลักมาจากปริมาณการขายที่เพิ่มขึ้น ค่าเงินบาทที่อ่อนตัว และการเพิ่มขึ้นของอัตรากำไรขั้นต้นจากกลุ่มธุรกิจ E-commerce และรายได้อื่นที่เพิ่มขึ้น

อัตรา EBITDA จากการดำเนินงานปกติ (Normalized EBITDA Margin) เพิ่มขึ้นจากร้อยละ 19.9 ในไตรมาสที่ 2 ปี 2564 เป็น 24.0 ในไตรมาสที่ 3 ปี 2564 โดยมีสาเหตุหลักมาจากปริมาณการขายที่เพิ่มขึ้น ค่าเงินบาทที่อ่อนตัว และการรับรู้ผลการดำเนินงานจากบริษัท BOOSTED NRF Corp. และบริษัท Indeem Group จำกัด ที่เริ่มรับรู้รายได้ในช่วงเดือนกันยายนปี 2564 และรายได้อื่นที่เพิ่มขึ้น

9M

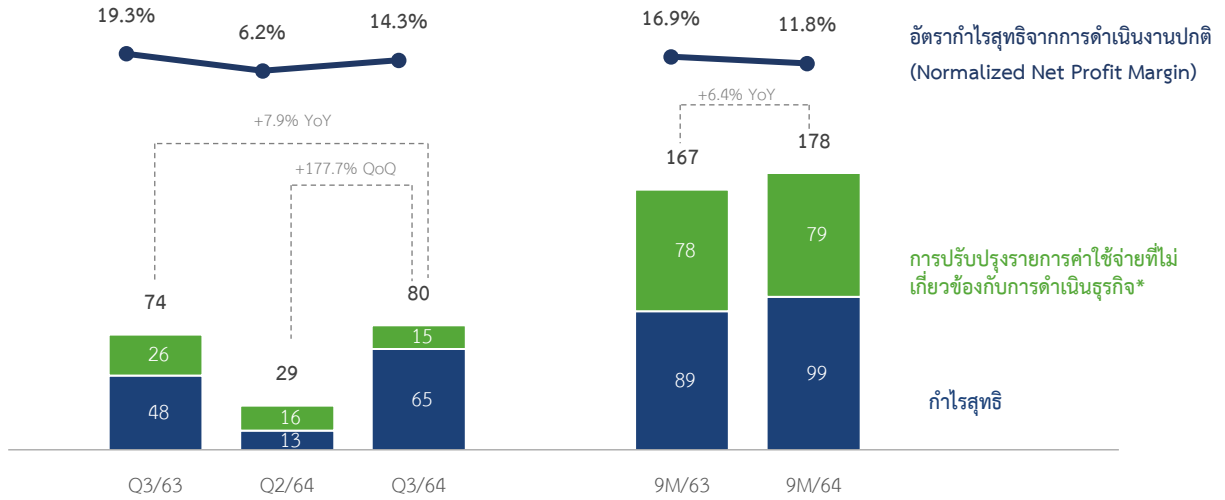
9M/2564 vs 9M/2563

EBITDA จากการดำเนินงานปกติ (Normalized EBITDA): ในงวด 9 เดือนแรก ปี 2564 บริษัทฯ มี EBITDA จากการดำเนินงานปกติ 336 ล้านบาท เพิ่มขึ้น 104 ล้านบาท หรือร้อยละ 44.6 โดยมี EBITDA 307 ล้านบาทและการปรับปรุงรายการค่าใช้จ่ายที่ไม่เกี่ยวข้องกับการดำเนินธุรกิจจำนวน 29 ล้านบาท การเพิ่มขึ้นมีสาเหตุหลักมาจากปริมาณการขายที่เพิ่มขึ้น ค่าเงินบาทที่อ่อนตัว และการเพิ่มของรายได้จากการดำเนินงานอย่างมีนัยสำคัญ รวมไปถึงผลประโยชน์ที่ได้รับจากบริษัท BOOSTED NRF Corp. และบริษัท Indeem Group จำกัด ซึ่งทำให้กำไรขั้นต้นปรับตัวสูงขึ้น และรายได้อื่นที่เพิ่มขึ้น

อัตรา EBITDA จากการดำเนินงานปกติ (Normalized EBITDA Margin) ลดลงจากร้อยละ 23.5 ในงวด 9 เดือนแรกปี 2563 เป็นร้อยละ 22.2 ในงวด 9 เดือนแรกในปี 2564 โดยเป็นผลมาจากการเพิ่มขึ้นของรายได้รวมในสัดส่วนที่มากกว่าการเพิ่มขึ้นของ EBITDA

5. กำไรสุทธิจากการดำเนินงานปกติและอัตรากำไรสุทธิจากการดำเนินงานปกติ

หน่วย: ล้านบาท, %



*การปรับปรุงรายการค่าใช้จ่ายที่ไม่เกี่ยวข้องกับการดำเนินงานธุรกิจ (หน่วย: ล้านบาท)	Q3/63	Q2/64	Q3/64	9M/63	9M/64
ดอกเบี้ยและค่าธรรมเนียมแรกเข้าสำหรับเงินกู้สำหรับการเข้าซื้อกิจการ	10	-	-	31	8
ค่าตัดจำหน่ายของความสัมพันธ์ลูกค้า	14	14	14	42	42
ค่าใช้จ่ายที่เกี่ยวข้องกับการ IPO	2	-	-	3	-
ค่าใช้จ่ายที่เกี่ยวข้องกับกิจกรรมการลงทุนของบริษัทฯ	-	2	1	2	29
รวมทั้งหมด	26	16	15	78	79

YoY Q3/2564 vs Q3/2563

กำไรสุทธิจากการดำเนินงานปกติ (Normalized Net Profit): ในไตรมาส 3 ปี 2564 บริษัทฯ มีกำไรสุทธิจากการดำเนินงานปกติ 80 ล้านบาท เพิ่มขึ้น 6 ล้านบาท หรือร้อยละ 7.9 โดยมีกำไรสุทธิ 65 ล้านบาทและการปรับปรุงรายการค่าใช้จ่ายที่ไม่เกี่ยวข้องกับการดำเนินงานธุรกิจจำนวน 15 ล้านบาท อัตรากำไรสุทธิจากการดำเนินงานปกติ (Normalized Net Profit Margin) ปรับตัวลดลงจากร้อยละ 19.3 ในไตรมาส 3 ปี 2563 เป็นร้อยละ 14.3 ในไตรมาส 3 ปี 2564 โดยมีสาเหตุหลักมาจากปริมาณการขายที่เพิ่มขึ้น ค่าเงินบาทที่อ่อนตัว และการลดลงของค่าใช้จ่ายที่ไม่เกี่ยวข้องกับการดำเนินงานธุรกิจ เนื่องจากดอกเบี้ยที่ต่ำลงของเงินกู้ระยะยาวที่เกิดขึ้นก่อนการ IPO และรายได้อื่นที่เพิ่มขึ้น ทั้งนี้ บริษัทฯ มีกำไรสุทธิที่ลดลงจากการรับรู้ส่วนแบ่งผลขาดทุนที่เพิ่มขึ้นจากบริษัท Plant And Bean Ltd. อย่างไรก็ตามโรงงานใหม่ได้รับอนุญาตจาก BRC ในเดือนกันยายน ปี 2564 เป็นที่เรียบร้อยแล้ว และคาดว่าจะส่งผลให้กำลังการผลิตและยอดขายเพิ่มขึ้นในไตรมาสถัดไป อีกทั้งในไตรมาส 3 ปี 2564 บริษัทฯ มีค่าใช้จ่ายในการขายและบริหารที่เพิ่มขึ้นจากธุรกิจ E-commerce และต้นทุนทางการเงินที่เพิ่มขึ้นจากออกหุ้นกู้ของบริษัทฯ

QoQ Q3/2564 vs Q2/2564

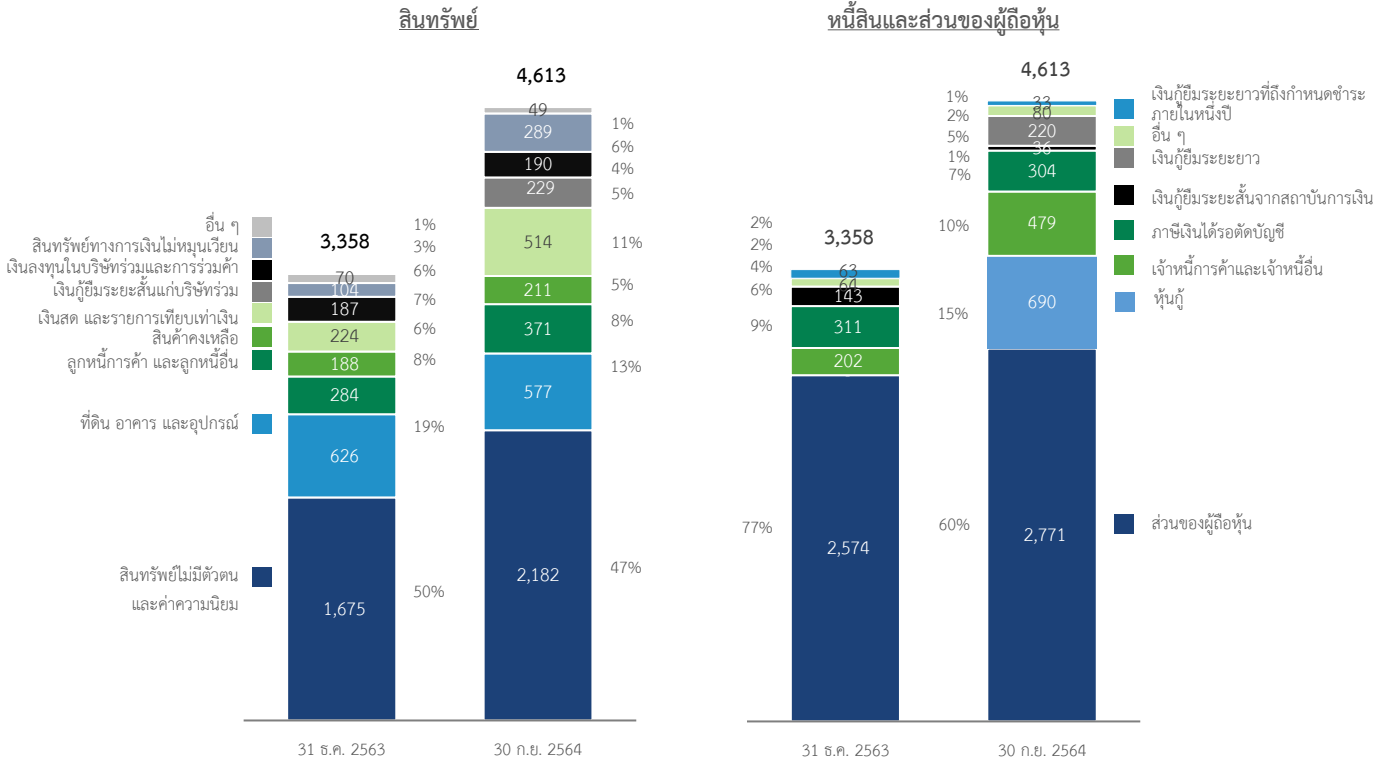
กำไรสุทธิจากการดำเนินงานปกติ (Normalized Net Profit): ในไตรมาส 3 ปี 2564 บริษัทฯ มีกำไรสุทธิจากการดำเนินงานปกติ 80 ล้านบาท เพิ่มขึ้น 51 ล้านบาท หรือร้อยละ 177.7 โดยมีกำไรสุทธิ 65 ล้านบาทและการปรับปรุงรายการค่าใช้จ่ายที่ไม่เกี่ยวข้องกับการดำเนินงานธุรกิจจำนวน 15 ล้านบาท อัตรากำไรสุทธิจากการดำเนินงานปกติ (Normalized Net Profit Margin) ปรับตัวเพิ่มขึ้น จากร้อยละ 6.2 ในไตรมาส 2 ปี 2564 เป็นร้อยละ 14.3 ในไตรมาส 3 ปี 2564 โดยมีสาเหตุหลักมาจากการปริมาณการขายที่เพิ่มขึ้น ค่าเงินบาทที่อ่อนตัว และการลดลงของค่าใช้จ่ายที่ไม่เกี่ยวข้องกับการดำเนินงานธุรกิจจากค่าใช้จ่ายที่เกี่ยวข้องกับกิจกรรมการลงทุนของบริษัทฯ ที่ลดลง การรับรู้ส่วนแบ่งผลขาดทุนจากบริษัท Plant And Bean Ltd. ที่ลดลงจากไตรมาสก่อน รวมถึงการรับรู้ผลการดำเนินงานที่เพิ่มขึ้นของธุรกิจ E-commerce และรายได้อื่นที่เพิ่มขึ้น

9M 9M/2564 vs 9M/2563

กำไรสุทธิจากการดำเนินงานปกติ (Normalized Net Profit): ในงวด 9 เดือนแรก ปี 2564 บริษัทฯ มีกำไรสุทธิจากการดำเนินงานปกติ 178 ล้านบาท เพิ่มขึ้น 10 ล้านบาท หรือร้อยละ 6.4 โดยมีกำไรสุทธิ 99 ล้านบาท และการปรับปรุงรายการค่าใช้จ่ายที่ไม่เกี่ยวข้องกับการดำเนินงานธุรกิจจำนวน 79 ล้านบาท โดยค่าใช้จ่ายที่ไม่เกี่ยวข้องกับการดำเนินงานธุรกิจส่วนใหญ่มาจากค่าใช้จ่ายที่เกี่ยวข้องกับการลงทุน จำนวน 29 ล้านบาท ซึ่งเป็นค่าใช้จ่ายที่ส่งผลต่อกำไรสุทธิของบริษัทฯ อัตรากำไรสุทธิจากการดำเนินงานปกติ (Normalized Net Profit Margin) ปรับตัวลดลงจากร้อยละ 16.9 ในงวด 9 เดือนแรกปี 2563 เป็นร้อยละ 11.8 ในงวด 9 เดือนแรก ปี 2564 ปัจจัยอื่น ๆ ที่ส่งผลต่อการลดลง ได้แก่ ค่าใช้จ่ายของกลุ่มธุรกิจ E-commerce และบริษัท City Food ที่เพิ่มขึ้น รวมถึงการรับรู้ส่วนแบ่งผลขาดทุนที่เพิ่มขึ้นจากบริษัท Plant And Bean Ltd. ต้นทุนทางการเงินที่เพิ่มขึ้นจากออกหุ้นกู้ของบริษัทฯ อย่างไรก็ตาม บริษัทฯ มีรายได้อื่นที่เพิ่มขึ้น

งบแสดงฐานะการเงิน

หน่วย: ล้านบาท, %



สินทรัพย์

ณ วันที่ 30 กันยายน 2564 บริษัทฯ มีสินทรัพย์รวม 4,613 ล้านบาท เพิ่มขึ้น 1,254 ล้านบาท หรือร้อยละ 37.3 จากวันที่ 31 ธันวาคม 2563 โดยรายละเอียดการเปลี่ยนแปลงสำคัญมีดังนี้

เงินกู้ยืมระยะสั้นแก่บริษัทร่วม: เพิ่มขึ้น 211 ล้านบาท เนื่องจากเงินกู้ยืมที่ให้แก่บริษัท Plant And Bean Ltd. ในการขยายโรงงานและเพื่อเป็นเงินทุนหมุนเวียน

สินทรัพย์ทางการเงินไม่หมุนเวียน: เพิ่มขึ้น 186 ล้านบาท เนื่องจากการเพิ่มขึ้นของการลงทุนในธุรกิจโปรตีนทางเลือกจากพืชในบริษัท Wicked Foods Inc. บริษัท Konscious Foods Inc. และเงินลงทุนในกองทุน Big Idea Ventures, New Protein Fund I และ Unovis NCAP Fund II

สินทรัพย์ไม่มีตัวตนและค่าความนิยม: เพิ่มขึ้น 507 ล้านบาท โดยส่วนใหญ่มาจากการเพิ่มขึ้นของชื่อทางการค้า (Trade Name) ที่ได้รับจากการซื้อสินทรัพย์ของบริษัท BOOSTED NRF Corp. ภายใต้ธุรกิจ E-commerce

หนี้สิน

ณ วันที่ 30 กันยายน 2564 บริษัทฯ มีหนี้สินรวม 1,842 ล้านบาท เพิ่มขึ้น 1,058 ล้านบาท หรือร้อยละ 134.9 จากวันที่ 31 ธันวาคม 2563 โดยรายละเอียดการเปลี่ยนแปลงสำคัญมีดังนี้

เงินกู้ยืมระยะสั้นจากสถาบันการเงิน: ลดลง 108 ล้านบาท โดยลดลงจากการชำระเงินกู้ยืมของบริษัทฯ และบริษัทย่อยของบริษัทฯ

เงินกู้ยืมระยะยาว: เพิ่มขึ้น 880 ล้านบาท โดยมีสาเหตุหลักเพื่อการลงทุนที่เพิ่มขึ้น และการออกหุ้นกู้ของบริษัทฯ จำนวน 700 ล้านบาทในไตรมาสที่ 3 ปี 2564

เจ้าหนี้การค้าและเจ้าหนี้อื่น: เพิ่มขึ้น 277 ล้านบาท โดยมีสาเหตุหลักมาจาก ส่วนที่ถึงกำหนดภายในหนึ่งปีของสินเชื่อเพื่อการซื้อสินทรัพย์ไม่มีตัวตน จากบริษัท BOOSTED NRF Corp.

ส่วนของผู้ถือหุ้น

ณ วันที่ 30 กันยายน 2564 บริษัทฯ มีส่วนของผู้ถือหุ้น 2,771 ล้านบาท เพิ่มขึ้น 197 ล้านบาท หรือร้อยละ 7.6 จากวันที่ 31 ธันวาคม 2563 โดยมีสาเหตุหลักมาจากการเพิ่มขึ้นของกำไรสะสม และการขายเงินลงทุนร้อยละ 10 ของเงินลงทุนทั้งหมดในบริษัท Boosted E-commerce, Inc. เป็นเงินจำนวน 38 ล้านบาท

งบกำไรขาดทุน

หน่วย: ล้านบาท	Q3/63	Q2/64	Q3/64	%YoY	%QoQ	9M/63	9M/64	%YoY
รายได้จากการดำเนินงาน	378	448	516	36.3%	15.1%	971	1,436	47.9%
ต้นทุนขาย	(253)	(277)	(304)	20.2%	9.6%	(660)	(899)	36.1%
กำไรขั้นต้น	126	171	212	68.7%	24.0%	310	537	73.2%
รายได้อื่น*	7	17	46	537.2%	171.9%	18	77	335.0%
ค่าใช้จ่ายในการขายและจัดจำหน่าย	(16)	(45)	(71)	356.1%	58.2%	(43)	(147)	241.4%
ค่าใช้จ่ายในการบริหาร	(43)	(81)	(83)	92.7%	1.6%	(122)	(247)	102.3%
ขาดทุนจากอัตราแลกเปลี่ยน	-	-	-	n/a	n/a	-	-	n/a
EBIT	74	62	104	39.7%	68.9%	163	220	35.4%
กำไร (ขาดทุน) จากเงินลงทุนในบริษัทร่วม	(1)	(23)	(17)	1813.8%	(24.7%)	(10)	(49)	414.5%
ต้นทุนทางการเงิน	(13)	(13)	(17)	29.8%	30.0%	(39)	(44)	12.6%
EBT	60	28	72	18.8%	158.9%	114	133	15.9%
ค่าใช้จ่ายภาษีเงินได้	(12)	(15)	(7)	(45.7%)	(55.4%)	(25)	(34)	35.3%
กำไรสุทธิ	48	13	65	35.2%	410.1%	89	99	10.5%
กำไรสุทธิจากการดำเนินงานปกติ	74	29	80	7.9%	177.7%	167	178	6.4%
กำไรขาดทุนเบ็ดเสร็จรวมสำหรับงวด	53	25	130	143.8%	414.2%	94	199	110.4%
กำไรต่อหุ้น (บาท)	0.05	0.01	0.04	(6.2%)	323.4%	0.08	0.06	(27.5%)

*รายได้อื่นรวมถึง กำไรจากอัตราแลกเปลี่ยน, ค่าสิทธิ (Royalty Fee) จาก Fluid Energy, และกำไรจากการขายธุรกิจนำตัวผู้

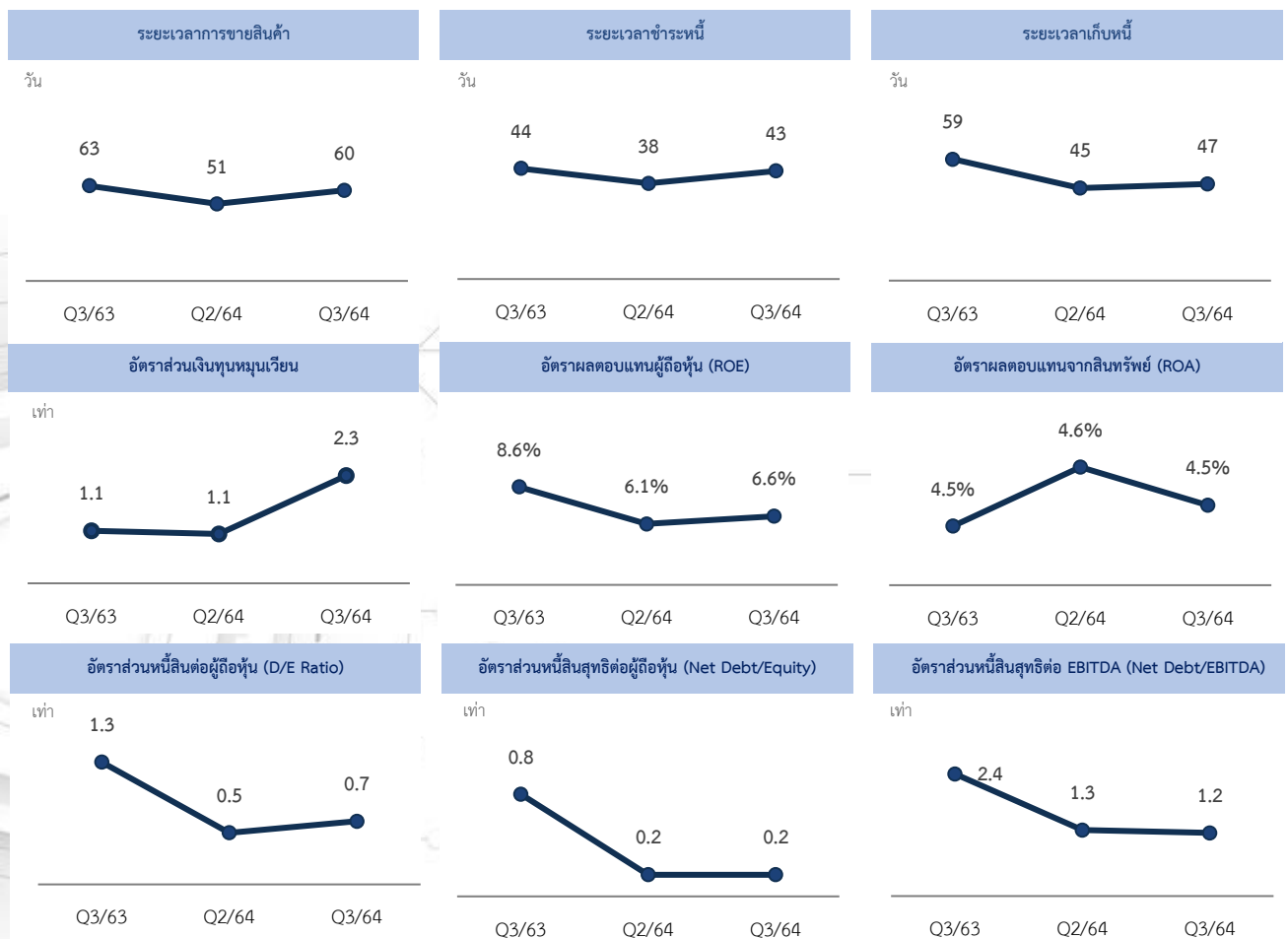
งบแสดงฐานะการเงิน

หน่วย: ล้านบาท	31 ธ.ค. 63	ร้อยละต่อ สินทรัพย์รวม	30 ก.ย. 64	ร้อยละต่อ สินทรัพย์รวม	การเปลี่ยนแปลง (%)
เงินสดและรายการเทียบเท่าเงินสด	224	6.7%	514	11.1%	129.5%
ลูกหนี้การค้าและลูกหนี้อื่น	284	8.5%	371	8.0%	30.5%
สินค้าคงเหลือ	188	5.6%	229	5.0%	21.7%
สินทรัพย์หมุนเวียนอื่น	25	0.7%	12	0.3%	(53.1%)
เงินกู้ยืมระยะสั้นแก่บริษัทร่วม	-	n/a	211	4.6%	n/a
รวมสินทรัพย์หมุนเวียน	721	21.5%	1,336	29.0%	85.3%
สินทรัพย์ทางการเงินไม่หมุนเวียนอื่น	104	3.1%	289	6.3%	178.3%
เงินลงทุนในบริษัทร่วม	187	5.6%	153	3.3%	(18.1%)
ที่ดิน อาคาร และอุปกรณ์	626	18.6%	577	12.5%	(7.8%)
สินทรัพย์ไม่มีตัวตนและค่าความนิยม	1,675	49.9%	2,182	47.3%	30.3%
สินทรัพย์ไม่หมุนเวียนอื่น	45	1.3%	38	0.8%	(16.2%)
รวมสินทรัพย์ไม่หมุนเวียน	2,637	78.5%	3,277	71.0%	24.3%
รวมสินทรัพย์	3,358	100.0%	4,613	100.0%	37.4%
เงินกู้ยืมระยะสั้นจากสถาบันการเงิน	143	4.3%	36	0.8%	(75.1%)
เจ้าหนี้การค้าและเจ้าหนี้อื่น	202	6.0%	479	10.4%	137.2%
ส่วนของเงินกู้ยืมระยะยาวที่ถึงกำหนดชำระภายในหนึ่งปี	63	1.9%	33	0.7%	(47.5%)
หนี้สินหมุนเวียนอื่น	41	1.2%	34	0.7%	(17.7%)
รวมหนี้สินหมุนเวียน	449	13.4%	582	12.6%	29.5%
เงินกู้ยืมระยะยาว	-	n/a	220	4.8%	n/a
หุ้นกู้	-	n/a	690	15.0%	n/a
หนี้สินไม่หมุนเวียนอื่น	335	10.0%	350	7.6%	4.5%
รวมหนี้สินไม่หมุนเวียน	335	10.0%	1,260	27.3%	276.1%
รวมหนี้สิน	784	23.3%	1,842	39.9%	134.9%
รวมส่วนของผู้ถือหุ้น	2,574	76.7%	2,771	60.1%	7.7%
รวมส่วนหนี้สินและส่วนของผู้ถือหุ้น	3,358	100.0%	4,613	100.0%	37.4%

งบกระแสเงินสด

หน่วย: ล้านบาท	9M/63	9M/64	การเปลี่ยนแปลง	%YoY
กำไรก่อนภาษี (EBT)	114	133	18	15.9%
ค่าเสื่อมราคาและค่าตัดจำหน่าย	65	87	22	34.2%
รายการปรับกระทบอื่น	53	70	17	32.5%
การเปลี่ยนแปลงของสินทรัพย์และหนี้สินจากการดำเนินงาน	(73)	20	93	(127.2%)
เงินสดจากกิจกรรมการดำเนินงาน	159	309	150	94.7%
ค่าใช้จ่ายดอกเบี้ย	(41)	(40)	1	(2.3%)
ค่าใช้จ่ายภาษีเงินได้	(29)	(61)	(33)	112.2%
เงินสดสุทธิจากการดำเนินงาน	89	207	119	133.9%
เงินสดสุทธิใช้ในกิจกรรมการลงทุน	(261)	(736)	(476)	182.5%
เงินสดสุทธิจากกิจกรรมจัดหาเงิน	111	772	662	596.6%
กำไรจากอัตราแลกเปลี่ยนที่ยังไม่เกิดขึ้นจริงสำหรับเงินสดและรายการเทียบเท่าเงินสด	0	0	(0)	(10.7%)
ผลต่างจากการแปลงค่างบการเงินเพิ่มขึ้น (ลดลง)	-	46	46	n/a
เงินสดและรายการเทียบเท่าเงินสดเพิ่มขึ้น (ลดลง) สุทธิ	(61)	290	351	(574.5%)
เงินสดและรายการเทียบเท่าเงินสดต้นงวด	142	224	82	57.7%
เงินสดและรายการเทียบเท่าเงินสดปลายงวด	81	514	433	531.5%

อัตราส่วนทางการเงินที่สำคัญ



ติดต่อเรา:

เพ็ญอุไร ไชยชัชวาล

อีเมล: ir@nrinstant.com

เบอร์โทร: (+66) 65-508-9666

บริษัท เอ็น อาร์ อินสแตนท์ โปรดิวซ์ จำกัด (มหาชน).

99/1 หมู่ 4 ตำบล แคราย อำเภอ กระทุ่มแบน

จังหวัด สมุทรสาคร 74110

Disclaimer:

The information contained herein is intended to represent the Company's operating and financial position at a given point in time and may also contain forward looking information which only reflects expectations based on the prevailing geo-political, economic and non-controllable factors. Such information has been obtained from sources believed to be most reliable and the means in analyzing and preparation of such information for disclosure are based on approve practices and principles in the investment industry. The views are based on assumption subject to various risks and uncertainties and no assurance is made as to whether such future events will occur. No assurance is made as to the accuracy or completeness of information presented in this document.