

บริษัท ราช กรุ๊ป จำกัด (มหาชน)

คำอธิบายรายการและการวิเคราะห์ผลการดำเนินงาน

และฐานะการเงินของฝ่ายบริหาร

สำหรับงวดสามเดือนและเก้าเดือนสิ้นสุดวันที่ 30 กันยายน 2564



คำนิยาม

บริษัทฯ	บริษัท ราช กรุ๊ป จำกัด (มหาชน)
กลุ่มบริษัทฯ	บริษัท ราช กรุ๊ป จำกัด (มหาชน) และบริษัทย่อย
กฟผ.	การไฟฟ้าฝ่ายผลิตแห่งประเทศไทย
COD	วันเริ่มดำเนินการเชิงพาณิชย์
EBITDA	กำไรก่อนดอกเบี้ยจ่าย ภาษีเงินได้ ค่าเสื่อมราคาและค่าตัดจำหน่าย
FX	อัตราแลกเปลี่ยน
IPP	โรงไฟฟ้าผู้ผลิตไฟฟ้ารายใหญ่
PPA	สัญญาซื้อขายไฟฟ้า
SPP	โรงไฟฟ้าผู้ผลิตไฟฟ้ารายเล็ก

ชื่อโครงการ/ซื้อบริษัท

ABEIF	กองทุน An Binh Energy and Infrastructure Fund ซึ่งเป็นการร่วมค้าทางอ้อมที่บริษัทฯ ถือหุ้นร้อยละ 49
BCIL	Bangkok Chain International (Lao) Co., Ltd ซึ่ง RL ถือหุ้นร้อยละ 9.91
HKH	บริษัท หินกองเพาเวอร์โฮลดิ้ง จำกัด ซึ่งเป็นการร่วมค้าที่บริษัทฯ ถือหุ้นร้อยละ 51
HKP	บริษัท หินกองเพาเวอร์ จำกัด ซึ่งเป็นการร่วมค้าทางอ้อมที่ HKH ถือหุ้นทั้งจำนวน
HPC	บริษัท ไฟฟ้าหงสา จำกัด ซึ่งเป็นการร่วมค้าทางอ้อมที่บริษัทฯ ถือหุ้นร้อยละ 40
NRER	บริษัท เน็กซ์อีฟ ราช เอ็นเนอร์จี้ ระยอง จำกัด ซึ่งเป็นการร่วมค้าทางอ้อมที่ NRES ถือหุ้นทั้งจำนวน
NRES	NEXIF RATCH ENERGY SINGAPORE PTE LTD ซึ่งเป็นการร่วมค้าทางอ้อมที่บริษัทฯ ถือหุ้นร้อยละ 49
PNPC	บริษัท ไฟฟ้า เซเปียน-เซิน้าน้อย จำกัด ซึ่งเป็นการร่วมค้าที่บริษัทฯ ถือหุ้นร้อยละ 25
PRINC	บริษัท พรันซิเพิล แคปิิตอล จำกัด (มหาชน) ซึ่งบริษัทฯ ถือหุ้นร้อยละ 10
RAC	บริษัท ราช-ออสตราเลเซียคอร์ปอเรชั่น จำกัด ซึ่งเป็นบริษัทย่อยทางอ้อมที่บริษัทฯ ถือหุ้นทั้งจำนวน
RCO	บริษัท ราช โทเจนเนอร์เรชั่น จำกัด ซึ่งเป็นบริษัทย่อยที่บริษัทฯ ถือหุ้นร้อยละ 99.97
RG	บริษัท ผลิตไฟฟ้าราชบุรี จำกัด ซึ่งเป็นบริษัทย่อยที่บริษัทฯ ถือหุ้นทั้งจำนวน
RHIS	บริษัท อาร์เอช อินเทอร์เน็ตซินแนล (สิงคโปร์) คอร์ปอเรชั่น จำกัด ซึ่งเป็นบริษัทย่อยทางอ้อมที่บริษัทฯ ถือหุ้นทั้งจำนวน
RIAU	PT Medco Ratch Power RIAU ซึ่งเป็นการร่วมค้าทางอ้อมที่บริษัทฯ ถือหุ้นร้อยละ 49
RL	บริษัท ราช-ลาว เซอร์วิส จำกัด ซึ่งเป็นบริษัทย่อยที่บริษัทฯ ถือหุ้นทั้งจำนวน
SEAN	บริษัท เซาท์อีสต์ เอเชีย เอนเนอร์จี้ จำกัด ซึ่งเป็นการร่วมค้าที่บริษัทฯ ถือหุ้นร้อยละ 33.33

บทสรุปผู้บริหาร

หน่วย : ล้านบาท

	ไตรมาสที่ 3		เพิ่ม(ลด)	%	งวด 9 เดือน		เพิ่ม(ลด)	%
	ปี 2564	ปี 2563			ปี 2564	ปี 2563		
รายได้รวม	10,606.65	9,635.33	971.32	10.1	29,824.13	30,403.12	(578.99)	(1.9)
ต้นทุนและค่าใช้จ่ายรวม	9,013.92	8,049.90	964.02	12.0	24,221.71	26,301.38	(2,079.67)	(7.9)
EBITDA	2,710.74	2,307.47	403.27	17.5	8,392.15	7,104.18	1,287.97	18.1
กำไร (ขาดทุน) จาก FX	(154.65)	136.81	(291.46)	(213.0)	46.38	55.50	(9.12)	(16.4)
กำไรที่เป็นของผู้ถือหุ้นของบริษัท	1,438.11	1,722.23	(284.12)	(16.5)	5,648.81	4,157.21	1,491.60	35.9
กำไรฯ ก่อนผลกระทบจาก FX	1,592.76	1,585.42	7.34	0.5	5,602.43	4,101.71	1,500.72	36.6

ในไตรมาสที่ 3 ของปี 2564 มีกำไรส่วนที่เป็นของบริษัทฯ จำนวน 1,438.11 ล้านบาท ลดลงจากงวดเดียวกันของปีก่อนจำนวน 284.12 ล้านบาท สาเหตุหลักเนื่องจากผลกระทบจาก FX ซึ่งทำให้กำไรลดลง ทั้งนี้หากไม่รวมผลกระทบจาก FX ผลการดำเนินงานของบริษัทฯ และบริษัทย่อย สำหรับไตรมาสที่ 3 ของปี 2564 มีกำไรจำนวน 1,592.76 ล้านบาท คิดเป็นกำไรที่เพิ่มขึ้นจำนวน 7.34 ล้านบาท

ในงวด 9 เดือนของปี 2564 มีกำไรส่วนที่เป็นของบริษัทฯ จำนวน 5,648.81 ล้านบาท เพิ่มขึ้นจากงวดเดียวกันของปีก่อนจำนวน 1,491.60 ล้านบาท สาเหตุหลักเนื่องจากรับรู้ส่วนแบ่งกำไรจากการร่วมค้า และบริษัทร่วมเพิ่มขึ้น และภาษีเงินได้ลดลง ทั้งนี้หากไม่รวมผลกระทบจาก FX ผลการดำเนินงานของบริษัทฯ และบริษัทย่อย สำหรับงวด 9 เดือนของปี 2564 มีกำไรจำนวน 5,602.43 ล้านบาท คิดเป็นกำไรที่เพิ่มขึ้นจำนวน 1,500.72 ล้านบาท



1. เหตุการณ์สำคัญในไตรมาสที่ 3 ปี 2564

1.1 การลงนามสัญญาซื้อขายหุ้นเพิ่มทุน เพื่อลงทุนในธุรกิจโรงพยาบาลเอกชน ใน สปป. ลาว

วันที่ 30 กรกฎาคม 2564 RL ได้ลงนามสัญญาซื้อขายหุ้นเพิ่มทุนใน Bangkok Chain International (Lao) Co., Ltd. (“BCIL”) สัดส่วนร้อยละ 9.91 คิดเป็นเงินจำนวน 190 ล้านบาท โดยมีวัตถุประสงค์เพื่อลงทุนในโรงพยาบาลเกษมราษฎร์อินเตอร์เนชั่นแนล ในนครหลวงเวียงจันทน์ สปป. ลาว โดยเมื่อวันที่ 26 สิงหาคม 2564 RL ได้ชำระค่าซื้อหุ้นเพิ่มทุนและจดทะเบียนรับโอนหุ้นดังกล่าวแล้วเสร็จเป็นที่เรียบร้อยแล้ว

โรงพยาบาลเกษมราษฎร์อินเตอร์เนชั่นแนล ในนครหลวงเวียงจันทน์ สปป. ลาว เป็นโรงพยาบาลเอกชนแบบตติยภูมิครบวงจรขนาด 110 เตียง ในระยะที่ 1 และเพิ่มขึ้นเป็น 254 เตียง ในระยะที่ 2 โดยได้เปิดให้บริการเชิงพาณิชย์ตามแผนงานในวันที่ 19 สิงหาคม 2564

ทั้งนี้ การลงทุนดังกล่าวสอดคล้องกับแผนการลงทุนของกลุ่มบริษัทฯ เป็นการลงทุนสร้าง New S-Curve ใน สปป. ลาว และขยายการลงทุนในธุรกิจใหม่ที่มีความมั่นคง มีแนวโน้มการเติบโตสูง และผลตอบแทนการลงทุนเหมาะสม อีกทั้งเป็นการสร้างพันธมิตรรายใหม่กับ บริษัท บางกอก เซน ฮอสปิทอล จำกัด (มหาชน) (“BCH”) เพื่อเพิ่มโอกาสในการลงทุนร่วมกันในธุรกิจด้านสุขภาพ และธุรกิจเกี่ยวเนื่องในอนาคต

1.2 การลงนามสัญญาซื้อหุ้นเพื่อลงทุนในโรงไฟฟ้าพลังความร้อนในสาธารณรัฐอินโดนีเซีย และการประชุมวิสามัญผู้ถือหุ้น ครั้งที่ 1/2564

วันที่ 22 มิถุนายน RHIS ลงนามสัญญาซื้อหุ้นเพื่อลงทุนในโรงไฟฟ้าพลังความร้อนในสาธารณรัฐอินโดนีเซีย ในการเข้าซื้อหุ้นสามัญร้อยละ 45.515 ใน PT Paiton Energy (“PE”) และ Minejesa Capital B.V. (“MCBV”) ในธุรกิจโรงไฟฟ้า และการเข้าซื้อหุ้นสามัญร้อยละ 65 ใน IPM Asia Pte. Ltd. (“IPM”) ในธุรกิจเดินเครื่องและบำรุงรักษาโรงไฟฟ้า (รวมเรียกว่า “Paiton”) คิดเป็นเงินจำนวนเงินทั้งสิ้น 809.60 ล้านดอลลาร์สหรัฐ หรือเทียบเท่า 25,421.68 ล้านบาท

โครงการ Paiton เป็นโรงไฟฟ้าพลังงานความร้อน โดยใช้ถ่านหินเป็นเชื้อเพลิง ขนาดกำลังการผลิต 2,045 เมกะวัตต์ ตั้งอยู่ที่ Paiton Power Complex จังหวัดชวาตะวันออก สาธารณรัฐอินโดนีเซีย

คณะกรรมการบริษัทฯ ในการประชุมครั้งที่ 8/2564 เมื่อวันที่ 24 สิงหาคม 2564 มีมติอนุมัติให้นำเสนอต่อที่ประชุมวิสามัญผู้ถือหุ้นเพื่อพิจารณาอนุมัติให้ RHIS เข้าทำธุรกรรมดังกล่าว ทั้งนี้เมื่อวันที่ 21 ตุลาคม 2564 ที่ประชุมวิสามัญผู้ถือหุ้น มีมติอนุมัติให้ RHIS เข้าทำธุรกรรมดังกล่าวเรียบร้อยแล้ว

1.3 การจัดตั้งบริษัทร่วมทุนด้านนวัตกรรมและสิ่งประดิษฐ์

วันที่ 13 กันยายน 2564 บริษัทฯ ร่วมกับ กฟผ. และบริษัท ผลิตไฟฟ้า จำกัด (มหาชน) (“EGCO”) ได้ดำเนินการจดทะเบียนจัดตั้งบริษัท อินโนพาวเวอร์ จำกัด (“Innopower”) บริษัทร่วมทุนในสัดส่วนร้อยละ 30, 40 และ 30 ตามลำดับ

บริษัทดังกล่าวเป็นบริษัทที่จัดตั้งขึ้นเพื่อยกระดับงานวิจัยในด้านนวัตกรรมและสิ่งประดิษฐ์ที่เกิดขึ้นภายในบริษัทในเครื่องของกลุ่ม กฟผ. และที่เกิดจากความร่วมมือกับบริษัทพันธมิตรมาต่อยอดธุรกิจเชิงพาณิชย์ผ่านหน่วยงาน เพื่อเตรียมการจัดตั้งโครงการวิจัยและพัฒนา (R&D Spin-off) รวมถึง การลงทุนในธุรกิจ Start-up ของธุรกิจคลื่นลูกใหม่ (New S-Curve) ของอุตสาหกรรมพลังงานผ่าน 4 หน่วยงานหลักใน Innopower ประกอบด้วย หน่วยงานสนับสนุนแนวคิดทางธุรกิจใหม่ (Collaborator) หน่วยงานเพื่อการบ่มเพาะธุรกิจ (Incubator) หน่วยงานเพื่อการเร่งการเติบโตธุรกิจ (Accelerator) และหน่วยงาน Corporate Venture Capital (CVC)

1.4 การลงทุนสัญญาการให้เอกชนร่วมลงทุนในการดำเนินงานและบำรุงรักษาโครงการทางหลวงพิเศษระหว่างเมืองหมายเลข 6 และหมายเลข 81

วันที่ 29 กันยายน 2564 บริษัท บีจีเอสอาร์ 6 จำกัด (“BGSR 6”) และบริษัท บีจีเอสอาร์ 81 จำกัด (“BGSR 81”) ซึ่งเป็นบริษัทร่วมทุน ที่บริษัทฯ ถือหุ้นในสัดส่วนร้อยละ 10 ร่วมกับบริษัท บีทีเอส กรุ๊ป โฮลดิ้งส์ จำกัด (มหาชน) บริษัท กอล์ฟ เอ็นเนอร์จี้ ดีเวลลอปเม้นท์ จำกัด (มหาชน) และบริษัท ซีโน-ไทย เอ็นจิเนียริ่ง แอนด์ คอนสตรัคชั่น จำกัด (มหาชน) ที่ถือหุ้นในสัดส่วนร้อยละ 40, 40 และ 10 ตามลำดับ ได้ลงนามสัญญาการให้เอกชนร่วมลงทุนในการดำเนินงานและบำรุงรักษา (Operation and Maintenance: O&M) กับกรมทางหลวง เพื่อดำเนินโครงการทางหลวงพิเศษระหว่างเมืองหมายเลข 6 สายบางปะอิน-นครราชสีมา (M6) ระยะทาง 196 กิโลเมตร และโครงการทางหลวงพิเศษระหว่างเมืองหมายเลข 81 สายบางใหญ่-กาญจนบุรี (M81) ระยะทาง 96 กิโลเมตร โดยมีกำหนดเปิดดำเนินการเชิงพาณิชย์ทั้งสองโครงการในปี 2567

ความคืบหน้าของโครงการที่อยู่ระหว่างการก่อสร้าง (ณ วันที่ 30 กันยายน 2564)



โครงการโรงไฟฟ้า RIAU	
ประเภทเชื้อเพลิง	ก๊าซธรรมชาติ
กำลังการผลิตติดตั้ง (MW)	296.23
ที่ตั้งโครงการ	ประเทศอินโดนีเซีย
สัดส่วนการถือหุ้น	ร้อยละ 49
PPA	20 ปี กับ PT PLN
COD	ปี 2564
ความคืบหน้า	ร้อยละ 99.37



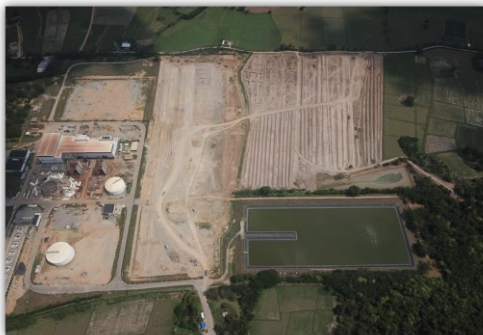
โครงการรถไฟฟ้าสายสีชมพู	
ประเภท	Monorail
เส้นทาง	ช่วงแคราย-มีนบุรี
สัดส่วนการถือหุ้น	ร้อยละ 10
ระยะเวลาสัญญา	30 ปี
COD	ปี 2566
ความคืบหน้า	งาน Civil Work = ร้อยละ 82.58 งานระบบราง = ร้อยละ 78.89



โครงการรถไฟฟ้าสายสีเหลือง	
ประเภท	Monorail
เส้นทาง	ช่วงลาดพร้าว-สำโรง
สัดส่วนการถือหุ้น	ร้อยละ 10
ระยะเวลาสัญญา	30 ปี
COD	ปี 2565
ความคืบหน้า	งาน Civil Work = ร้อยละ 87.06 งานระบบราง = ร้อยละ 82.08



โครงการโรงไฟฟ้า เน็กซ์พี ราช เอ็นเนอร์จี ระยอง (NRER)	
ประเภทโรงไฟฟ้า	SPP Firm ระบบ Cogeneration
ประเภทเชื้อเพลิง	ก๊าซธรรมชาติ
กำลังการผลิต (MW)	92
ที่ตั้งโครงการ	จ.ระยอง
สัดส่วนการถือหุ้น	ร้อยละ 49
PPA	25 ปี กับ กฟผ.
COD	เมษายน 2565
ความคืบหน้า	ร้อยละ 81.83



โครงการโรงไฟฟ้าหีนทอง (HKP)	
ประเภทโรงไฟฟ้า	IPP
ประเภทเชื้อเพลิง	ก๊าซธรรมชาติ
กำลังการผลิตติดตั้ง (MW)	1,400
ที่ตั้งโครงการ	จ.ราชบุรี
สัดส่วนการถือหุ้น	ร้อยละ 51
PPA	25 ปี กับ กฟผ.
COD	ปี 2567 และ 2568
ความคืบหน้า	Site Preparation ร้อยละ 95.5



โครงการโรงไฟฟ้า ราช โคเจนเนอเรชั่น (RCO) ส่วนขยาย	
ประเภทโรงไฟฟ้า	SPP สัญญา Firm ระบบ Cogeneration
ประเภทเชื้อเพลิง	ก๊าซธรรมชาติ
กำลังการผลิตติดตั้ง (MW)	กำลังการผลิตไฟฟ้า 30 MW กำลังการผลิตไอน้ำ 5.46 ตันต่อชั่วโมง
ที่ตั้งโครงการ	จ.ปทุมธานี
สัดส่วนการถือหุ้น	ร้อยละ 100
ลูกค้า	กลุ่มนิคมอุตสาหกรรมนวนคร จ.ปทุมธานี
COD	ปี 2565
ความคืบหน้า	ร้อยละ 35.92



โครงการโรงไฟฟ้าพลังงานลม Thanh Phong (ECOWIN)	
กำลังการผลิตติดตั้ง (MW)	29.7
ที่ตั้งโครงการ	จังหวัด Ben Tre เวียดนาม
สัดส่วนการถือหุ้น	ร้อยละ 51
PPA	20 ปี กับ การไฟฟ้าเวียดนาม
COD	ปี 2565
ความคืบหน้า	ร้อยละ 65.40



โครงการโรงไฟฟ้า อาร์ อี เอ็น โคราช เอนเนอร์ยี (R E N)	
ประเภทโรงไฟฟ้า	IPS ระบบ Cogeneration
ประเภทเชื้อเพลิง	ก๊าซธรรมชาติ
กำลังการผลิตติดตั้ง (MW)	12
ที่ตั้งโครงการ	จ.นครราชสีมา
สัดส่วนการถือหุ้น	ร้อยละ 40
ลูกค้า	กลุ่มลูกค้าอุตสาหกรรม จ.นครราชสีมา
COD	ปี 2566
ความคืบหน้า	เริ่มงานก่อสร้าง ต้นปี 2565

2. รายงานวิเคราะห์ผลการดำเนินงานตามงบการเงินรวม

หน่วย : ล้านบาท

	ไตรมาสที่ 3		เพิ่ม(ลด)	%	งวด 9 เดือน		เพิ่ม(ลด)	%
	ปี 2564	ปี 2563			ปี 2564	ปี 2563		
รายได้รวม	10,606.65	9,635.33	971.32	10.1	29,824.13	30,403.12	(578.99)	(1.9)
ต้นทุนและค่าใช้จ่ายรวม	9,013.92	8,049.90	964.02	12.0	24,221.71	26,301.38	(2,079.67)	(7.9)
	1,592.73	1,585.43	7.30	0.5	5,602.42	4,101.74	1,500.68	36.6
ส่วนได้เสียที่ไม่มีอำนาจควบคุม	0.03	(0.01)	0.04	400.0	0.01	(0.03)	0.04	133.3
กำไรก่อน FX - บริษัท/บริษัทย่อย	1,592.76	1,585.42	7.34	0.5	5,602.43	4,101.71	1,500.72	36.6
กำไร(ขาดทุน) จาก FX - บริษัท/บริษัทย่อย	(154.65)	136.81	(291.46)	(213.0)	46.38	55.50	(9.12)	(16.4)
กำไรที่เป็นของผู้ถือหุ้นของบริษัท	1,438.11	1,722.23	(284.12)	(16.5)	5,648.81	4,157.21	1,491.60	35.9

ไตรมาสที่ 3 ปี 2564 เทียบกับปี 2563

ผลการดำเนินงานตามงบการเงินรวมมีกำไรส่วนที่เป็นของบริษัทฯ จำนวน 1,438.11 ล้านบาท (คิดเป็นกำไรต่อหุ้นเท่ากับ 0.99 บาท) ปรากฏว่ากำไรลดลงจำนวน 284.12 ล้านบาท สาเหตุหลักเนื่องจากผลกระทบจาก FX จากสกุลเงินเหรียญออสเตรเลียอ่อนค่าลงเมื่อเทียบกับสกุลเงินเหรียญสหรัฐฯ ทั้งนี้หากไม่รวมผลกระทบจาก FX ผลการดำเนินงานของบริษัทฯ และบริษัทย่อยมีกำไรจำนวน 1,592.76 ล้านบาท คิดเป็นกำไรที่เพิ่มขึ้นจำนวน 7.34 ล้านบาท

งวด 9 เดือน ปี 2564 เทียบกับปี 2563

ผลการดำเนินงานตามงบการเงินรวมมีกำไรส่วนที่เป็นของบริษัทฯ จำนวน 5,648.81 ล้านบาท (คิดเป็นกำไรต่อหุ้นเท่ากับ 3.90 บาท) ปรากฏว่ากำไรเพิ่มขึ้นจำนวน 1,491.60 ล้านบาท สาเหตุหลักเนื่องจากรับรู้ส่วนแบ่งกำไรจากการร่วมค้าและบริษัทร่วมต่างๆ เพิ่มขึ้น อาทิเช่น HPC SEAN PNPC และ ABEIF เป็นต้น รวมทั้งภาษีเงินได้ลดลง เนื่องจาก RG ได้รับผลประโยชน์ทางภาษีเงินได้จากการจำหน่ายโรงไฟฟ้าโทรอนเนอจีที่ครบอายุสัญญา PPA ทั้งนี้หากไม่รวมผลกระทบจาก FX ผลการดำเนินงานของบริษัทฯ และบริษัทย่อยมีกำไรจำนวน 5,602.43 ล้านบาท คิดเป็นกำไรที่เพิ่มขึ้นจำนวน 1,500.72 ล้านบาท

2.1 การวิเคราะห์รายได้

หน่วย : ล้านบาท

	ไตรมาสที่ 3		เพิ่ม(ลด)	%	งวด 9 เดือน		เพิ่ม(ลด)	%
	ปี 2564	ปี 2563			ปี 2564	ปี 2563		
รายได้จากการขายและการให้บริการ	8,667.28	7,725.24	942.04	12.2	23,428.36	24,641.30	(1,212.94)	(4.9)
<i>RG</i>	6,878.65	6,511.13	367.52	5.6	19,040.55	21,003.32	(1,962.77)	(9.3)
<i>RAC</i>	1,205.14	692.91	512.23	73.9	2,778.31	2,014.56	763.75	37.9
<i>RCO</i>	565.80	504.62	61.18	12.1	1,558.03	1,577.44	(19.41)	(1.2)
<i>RL</i>	17.69	16.58	1.11	6.7	51.47	45.98	5.49	11.9
รายได้ตามสัญญาเช่า	475.19	589.60	(114.41)	(19.4)	1,502.72	1,995.09	(492.37)	(24.7)
ส่วนแบ่งกำไรจากเงินลงทุนในบริษัทร่วม/การร่วมค้า	1,306.40	1,139.24	167.16	14.7	4,318.05	3,272.62	1,045.43	31.9
<i>โครงการ IPP</i>	782.39	728.71	53.68	7.4	2,947.65	2,325.57	622.08	26.7
<i>โครงการ SPP</i>	125.95	121.44	4.51	3.7	379.57	339.44	40.13	11.8
<i>โครงการโรงไฟฟ้าพลังน้ำ</i>	310.46	144.35	166.11	115.1	681.65	134.35	547.30	407.4
<i>โครงการโรงไฟฟ้าพลังงานทดแทน</i>	68.42	106.63	(38.21)	(35.8)	230.26	336.99	(106.73)	(31.7)
<i>โครงการสาธารณูปโภคขั้นพื้นฐาน</i>	(33.38)	(6.33)	(27.05)	(427.3)	(80.96)	(8.84)	(72.12)	(815.8)
<i>โครงการอื่นๆ</i>	52.56	44.44	8.12	18.3	159.88	145.11	14.77	10.2
รายได้ค่าบริการการจัดการ	58.44	44.74	13.70	30.6	165.49	197.17	(31.68)	(16.1)
รายได้ดอกเบี้ย	53.05	51.60	1.45	2.8	157.27	110.00	47.27	43.0
รายได้เงินปันผล	-	-	-	-	58.83	61.18	(2.35)	(3.8)
รายได้อื่นๆ	46.29	84.91	(38.62)	(45.5)	193.41	125.76	67.65	53.8
รวมรายได้	10,606.65	9,635.33	971.32	10.1	29,824.13	30,403.12	(578.99)	(1.9)

2.1.1 รายได้จากการขายและการให้บริการ

ไตรมาสที่ 3 ปี 2564 เทียบกับปี 2563 และ งวด 9 เดือน ปี 2564 เทียบกับปี 2563

(1) ในไตรมาสที่ 3 ปี 2564 เทียบกับปี 2563 รายได้ค่าขายไฟฟ้าของ RG เพิ่มขึ้น สาเหตุหลักเนื่องจากรายได้ค่าพลังงานไฟฟ้าเพิ่มขึ้น จากราคาค่าซื้อพลังเพิ่มขึ้น ประกอบกับรายได้ค่าความพร้อมจ่ายเพิ่มขึ้นจากการที่โรงไฟฟ้าพลังความร้อนร่วมเครื่องที่ 3 หยุดเดินเครื่องเพื่อบำรุงรักษาตามแผน เมื่อวันที่ 7 มิถุนายน - 28 กรกฎาคม 2563

ในงวด 9 เดือน ปี 2564 เทียบกับปี 2563 รายได้ค่าขายไฟฟ้าของ RG ลดลง สาเหตุหลักเนื่องจากรายได้ค่าพลังงานไฟฟ้าลดลง จากโรงไฟฟ้าเดินเครื่องน้อยกว่างวดเดียวกันของปีก่อน จากการที่โรงไฟฟ้าพลังความร้อนร่วมเครื่องที่ 3 หยุดเดินเครื่องเพื่อบำรุงรักษาตามแผนเมื่อวันที่ 3 มกราคม - 18 กุมภาพันธ์ 2564 ประกอบกับรายได้ค่าความพร้อมจ่ายลดลง จากการที่โรงไฟฟ้ามีอัตราค่าความพร้อมจ่ายปี 2564 ต่ำกว่าปี 2563 ซึ่งเป็นไปตามที่กำหนดไว้ใน PPA

(2) รายได้ค่าขายไฟฟ้าของ RAC เพิ่มขึ้น สาเหตุหลักเนื่องจากโรงไฟฟ้าพลังงานลม Collector เริ่มเดินเครื่องเชิงพาณิชย์ เมื่อวันที่ 18 มิถุนายน 2564 ประกอบกับโรงไฟฟ้าพลังงานลม Mt. Emerald เดินเครื่องมากกว่างวดเดียวกันของปีก่อน

(3) ในไตรมาสที่ 3 ปี 2564 เทียบกับปี 2563 รายได้ค่าขายไฟฟ้าของ RCO เพิ่มขึ้น สาเหตุหลักเนื่องจากโรงไฟฟ้าเดินเครื่องมากกว่างวดเดียวกันของปีก่อน ประกอบกับราคาค่าซื้อเพลิงเพิ่มขึ้น

ในงวด 9 เดือน ปี 2564 เทียบกับปี 2563 รายได้ค่าขายไฟฟ้าของ RCO ลดลง สาเหตุหลักเนื่องจากโรงไฟฟ้ามีการบำรุงรักษาตามแผน เมื่อวันที่ 1-14 มกราคม 2564 ประกอบกับราคาค่าซื้อเพลิงลดลง

2.1.2 ส่วนแบ่งกำไรจากเงินลงทุนในบริษัทร่วมและการร่วมค้า

ไตรมาสที่ 3 ปี 2564 เทียบกับปี 2563 และ งวด 9 เดือน ปี 2564 เทียบกับปี 2563

โครงการ IPP

ส่วนแบ่งกำไรจากเงินลงทุนใน HPC เพิ่มขึ้น จากการที่โรงไฟฟ้ามีความพร้อมจ่ายและเดินเครื่องมากกว่างวดเดียวกันของปีก่อน สาเหตุหลักเนื่องจากโรงไฟฟ้าหน่วยที่ 3 หยุดเดินเครื่องเพื่อบำรุงรักษาตามแผน เมื่อวันที่ 28 เมษายน – 26 สิงหาคม 2563

บริษัทฯ รับรู้ส่วนแบ่งกำไรจากเงินลงทุนใน ABEIF เพิ่มขึ้น จากการเข้าร่วมลงทุนเมื่อเดือนกันยายน 2563

โครงการโรงไฟฟ้าพลังงานน้ำ

ส่วนแบ่งกำไรจากเงินลงทุนใน PNPC และ SEAN เพิ่มขึ้น สาเหตุหลักเนื่องจากโรงไฟฟ้าพลังงานน้ำเซเปียน-เซินน้อย และ โรงไฟฟ้าพลังงานน้ำน้ำจิม 2 มีปริมาณน้ำสูงกว่างวดเดียวกันของปีก่อน ส่งผลให้โรงไฟฟ้าเดินเครื่องมากกว่างวดเดียวกันของปีก่อน

2.2 การวิเคราะห์ต้นทุนและค่าใช้จ่าย

หน่วย : ล้านบาท

	ไตรมาสที่ 3		เพิ่ม(ลด)	%	งวด 9 เดือน		เพิ่ม(ลด)	%
	ปี 2564	ปี 2563			ปี 2564	ปี 2563		
ต้นทุนขายและการให้บริการ	8,029.62	7,404.59	625.03	8.4	21,737.03	23,617.13	(1,880.10)	(8.0)
<i>RG</i>	6,778.18	6,487.62	290.56	4.5	18,618.03	20,872.15	(2,254.12)	(10.8)
<i>RAC</i>	613.38	475.61	137.77	29.0	1,552.40	1,343.20	209.20	15.6
<i>RCO</i>	626.39	431.04	195.35	45.3	1,531.79	1,370.72	161.07	11.8
<i>RL</i>	11.67	10.32	1.35	13.1	34.81	31.06	3.75	12.1
ค่าใช้จ่ายในการบริหาร	497.25	387.40	109.85	28.4	1,249.14	1,263.12	(13.98)	(1.1)
(กำไร)ขาดทุนจากการเปลี่ยนแปลงมูลค่าดีริสของอนุพันธ์	(78.72)	3.10	(81.82)	n.a.	(129.41)	36.39	(165.80)	(455.6)
ต้นทุนการเงิน	465.12	365.49	99.63	27.3	1,301.79	1,155.14	146.65	12.7
ภาษีเงินได้	100.65	(110.68)	211.33	190.9	63.16	229.60	(166.44)	(72.5)
รวมต้นทุนขายและค่าใช้จ่าย	9,013.92	8,049.90	964.02	12.0	24,221.71	26,301.38	(2,079.67)	(7.9)

2.2.1 ต้นทุนขายและการให้บริการ

ไตรมาสที่ 3 ปี 2564 เทียบกับปี 2563

(1) ต้นทุนขายของ RG เพิ่มขึ้น สาเหตุหลักเนื่องจากราคาค่าเชื้อเพลิงมากกว่างวดเดียวกันของปีก่อน

(2) ต้นทุนขายของ RCO เพิ่มขึ้น สาเหตุหลักเนื่องจากในเดือนกันยายน 2564 รับรู้ค่าซ่อม Gas Turbine ที่เสียหายตั้งแต่เดือนกันยายน 2563 (ซ่อมแล้วเสร็จเดือนกันยายน 2564) ประกอบกับราคาค่าเชื้อเพลิงเพิ่มขึ้น

(3) ต้นทุนขายของ RAC เพิ่มขึ้น สาเหตุหลักเนื่องจากโรงไฟฟ้าพลังงานลม Collector เริ่มเดินเครื่องเชิงพาณิชย์ เมื่อวันที่ 18 มิถุนายน 2564 ประกอบกับสกุลเงินเหรียญออสเตรเลียต่อสกุลเงินบาท แข็งค่าขึ้นเมื่อเทียบกับงวดเดียวกันของปีก่อน

งวด 9 เดือน ปี 2564 เทียบกับปี 2563

(1) ต้นทุนขายของ RG ลดลง สาเหตุหลักเนื่องจากโรงไฟฟ้าเดินเครื่องน้อยกว่างวดเดียวกันของปีก่อน

(2) ต้นทุนขายของ RAC เพิ่มขึ้น สาเหตุหลักเนื่องจากโรงไฟฟ้าพลังงานลม Collector เริ่มเดินเครื่องเชิงพาณิชย์ เมื่อวันที่ 18 มิถุนายน 2564 ประกอบกับสกุลเงินเหรียญออสเตรเลียต่อสกุลเงินบาท แข็งค่าขึ้นเมื่อเทียบกับงวดเดียวกันของปีก่อน

(3) ต้นทุนขายของ RCO เพิ่มขึ้น สาเหตุหลักเนื่องจากในเดือนกันยายน 2564 รับรู้ค่าซ่อม Gas Turbine ที่เสียหายตั้งแต่เดือนกันยายน 2563 (ซ่อมแล้วเสร็จเดือนกันยายน 2564)

2.2.2 ผลกระทบจากการเปลี่ยนแปลงมูลค่ายุติธรรมของอนุพันธ์

ไตรมาสที่ 3 ปี 2564 เทียบกับปี 2563 และ งวด 9 เดือน ปี 2564 เทียบกับปี 2563

บริษัทฯ รับรู้ผลกระทบจากการเปลี่ยนแปลงในมูลค่ายุติธรรมของการป้องกันความเสี่ยงกระแสเงินสดของกลุ่มบริษัทฯ ตามนโยบายการบัญชีเรื่องเครื่องมือทางการเงินที่เป็นตราสารอนุพันธ์และการบัญชีป้องกันความเสี่ยง ซึ่งสาเหตุหลักเนื่องจากการเปลี่ยนแปลงในมูลค่ายุติธรรมของสัญญาแลกเปลี่ยนอัตราแลกเปลี่ยนสกุลเงินเยนและเหรียญออสเตรเลีย ที่จัดทำขึ้นเพื่อบริหารความเสี่ยงที่เกิดจากความผันผวนของอัตราแลกเปลี่ยนเงินตราต่างประเทศที่เกิดจากเงินกู้ยืม

2.2.3 ต้นทุนทางการเงิน

ไตรมาสที่ 3 ปี 2564 เทียบกับปี 2563 และ งวด 9 เดือน ปี 2564 เทียบกับปี 2563

ต้นทุนทางการเงินเพิ่มขึ้น สาเหตุหลักเนื่องจากดอกเบี้ยจ่ายเพิ่มขึ้นจากเงินกู้ยืมสถาบันการเงินที่เพิ่มขึ้น

2.2.4 ภาษีเงินได้

ไตรมาสที่ 3 ปี 2564 เทียบกับปี 2563

ภาษีเงินได้เพิ่มขึ้น สาเหตุหลักเนื่องจากในไตรมาสที่ 3 ปี 2563 RG ได้รับผลประโยชน์ทางภาษีเงินได้จากการจำหน่ายโรงไฟฟ้าไทรเอนเนอจี

งวด 9 เดือน ปี 2564 เทียบกับปี 2563

ภาษีเงินได้ลดลง สาเหตุหลักเนื่องจาก RG ได้รับผลประโยชน์ทางภาษีเงินได้จากการจำหน่ายโรงไฟฟ้าไทรเอนเนอจีที่ครบอายุสัญญา PPA

2.3 ผลกระทบจาก FX ของบริษัทฯ และบริษัทย่อย

ไตรมาสที่ 3 ปี 2564 เทียบกับปี 2563

ไตรมาสที่ 3 ปี 2564 บริษัทฯ รับรู้ขาดทุนจาก FX สาเหตุหลักเนื่องจากรายการเงินให้กู้ยืมแก่กิจการในกลุ่มบริษัทฯ ในสกุลเงินเหรียญออสเตรเลีย ซึ่งเมื่อสกุลเงินเหรียญออสเตรเลียอ่อนค่าลงเมื่อเทียบกับสกุลเงินเหรียญสหรัฐฯ ส่งผลให้สินทรัพย์สกุลเงินเหรียญออสเตรเลียมีมูลค่าลดลง ขณะที่เมื่อไตรมาสที่ 3 ปี 2563 บริษัทฯ รับรู้กำไรจาก FX สาเหตุหลักเนื่องจากสกุลเงินเหรียญออสเตรเลียแข็งค่าขึ้นเมื่อเทียบกับสกุลเงินเหรียญสหรัฐฯ ส่งผลให้สินทรัพย์สกุลเงินเหรียญออสเตรเลียมีมูลค่าเพิ่มขึ้น

งวด 9 เดือน ปี 2564 เทียบกับปี 2563

งวด 9 เดือนของปี 2564 บริษัทฯ รับรู้กำไรจาก FX จำนวน 46.38 ล้านบาท สาเหตุหลักเนื่องจากหุ้นกู้ในสกุลเงินเยน ซึ่งเมื่อสกุลเงินเยนอ่อนค่าลงเมื่อเทียบกับสกุลเงินเหรียญสหรัฐฯ ส่งผลให้หนี้สินสกุลเงินเยนมีมูลค่าลดลง ขณะที่งวด 9 เดือนของปี 2563 บริษัทฯ รับรู้กำไรจาก FX จำนวน 55.50 ล้านบาท สาเหตุหลักเนื่องจากรายการเงินให้กู้ยืมแก่กิจการในกลุ่มบริษัทฯ ในสกุลเงินเหรียญออสเตรเลีย ซึ่งเมื่อสกุลเงินเหรียญออสเตรเลียแข็งค่าขึ้นเมื่อเทียบกับสกุลเงินเหรียญสหรัฐฯ ส่งผลให้สินทรัพย์สกุลเงินเหรียญออสเตรเลียมีมูลค่าเพิ่มขึ้น

3. รายงานวิเคราะห์ฐานะการเงิน

3.1 การวิเคราะห์สินทรัพย์

ณ วันที่ 30 กันยายน 2564 บริษัทฯ มีสินทรัพย์รวมทั้งสิ้น จำนวน 126,765.41 ล้านบาท เพิ่มขึ้นจาก ณ วันที่ 31 ธันวาคม 2563 (112,132.25 ล้านบาท) เป็นจำนวน 14,633.16 ล้านบาท คิดเป็นร้อยละ 13.0 โดยมีรายละเอียดดังนี้

(ล้านบาท)

	ณ 30 ก.ย.64	ณ 31 ธ.ค.63	เพิ่ม(ลด)	%
สินทรัพย์หมุนเวียน	19,407.34	18,484.69	922.65	5.0
สินทรัพย์ไม่หมุนเวียน	107,358.07	93,647.56	13,710.51	14.6
รวมสินทรัพย์	126,765.41	112,132.25	14,633.16	13.0

3.1.1 เงินลงทุนในการร่วมค้าและบริษัทร่วม เพิ่มขึ้นจำนวน 12,098.76 ล้านบาท สาเหตุหลักเนื่องจาก บริษัทฯ ชำระเงินลงทุนในการร่วมค้าและบริษัทร่วมเป็นเงินจำนวนรวม 4,325.07 ล้านบาท ประกอบกับรับรู้ส่วนแบ่งกำไรในระหว่างงวด จำนวนทั้งสิ้น 4,318.05 ล้านบาท และปรับปรุงอัตราแลกเปลี่ยนจำนวน 3,822.47 ล้านบาท

3.1.2 ลูกหนี้การค้ากิจการที่เกี่ยวข้องกันของ RG เพิ่มขึ้นจำนวน 1,515.17 ล้านบาท สาเหตุหลักเนื่องจากในเดือนสิงหาคมและกันยายน 2564 โรงไฟฟ้าเดินเครื่องมากกว่าในเดือนพฤศจิกายนและธันวาคม 2563

3.1.3 บริษัทฯ ได้เข้าลงทุนใน PRINC สัดส่วนร้อยละ 10 เป็นจำนวนเงินทั้งสิ้น 1,557.71 ล้านบาท เมื่อวันที่ 24 พฤษภาคม 2564

3.1.4 RL ได้เข้าลงทุนใน BCIL สัดส่วนร้อยละ 9.91 เป็นเงินจำนวนทั้งสิ้น 190 ล้านบาท ตามที่ได้ชี้แจงไว้ในข้อ 1.1

3.1.5 ที่ดิน อาคารและอุปกรณ์ เพิ่มขึ้นจำนวน 1,402.80 ล้านบาท สาเหตุหลักเนื่องจากสกุลเงินบาทอ่อนค่าลงเมื่อเทียบกับสกุลเงินเหรียญสหรัฐฯ ส่งผลให้ที่ดิน อาคารและอุปกรณ์ ของ RAC มีมูลค่าเพิ่มขึ้น

3.1.6 ลูกหนี้ตามสัญญาเช่ากิจการที่เกี่ยวข้องกัน-สุทธิ ลดลงจำนวน 1,934.18 ล้านบาท

3.2 การวิเคราะห์หนี้สินและส่วนของผู้ถือหุ้น

ณ วันที่ 30 กันยายน 2564 บริษัทฯ มีหนี้สินและส่วนของผู้ถือหุ้นเป็นจำนวนทั้งสิ้น 126,765.41 ล้านบาท เพิ่มขึ้นจาก ณ วันที่ 31 ธันวาคม 2563 (112,132.25 ล้านบาท) เป็นจำนวน 14,633.16 ล้านบาท คิดเป็นร้อยละ 13.0 โดยมีรายละเอียดดังนี้

(ล้านบาท)

	ณ 30 ก.ย.64	ณ 31 ธ.ค.63	เพิ่ม(ลด)	%
หนี้สิน	58,674.03	51,610.68	7,063.35	13.7
ส่วนของผู้ถือหุ้น	68,091.38	60,521.57	7,569.81	12.5
รวมหนี้สินและส่วนของผู้ถือหุ้น	126,765.41	112,132.25	14,633.16	13.0

3.2.1 หนี้สิน เพิ่มขึ้นจำนวน 7,063.35 ล้านบาท สาเหตุหลัก ดังนี้

- (1) บริษัทฯ กู้ยืมเงินระยะสั้นจากสถาบันการเงินในระหว่างงวดจำนวน 2,000 ล้านบาท
- (2) เจ้าหนี้การค้าของ RG เพิ่มขึ้นจำนวน 893.75 ล้านบาท ซึ่งเป็นผลมาจากในเดือนสิงหาคม และกันยายน 2564 โรงไฟฟ้าเดินเครื่องมากกว่าในเดือนพฤศจิกายนและธันวาคม 2563 ส่งผลให้ปริมาณการใช้เชื้อเพลิงเพิ่มขึ้น
- (3) เงินกู้ยืมระยะยาวจากสถาบันการเงิน เพิ่มขึ้นจำนวน 2,889.79 ล้านบาท สาเหตุหลักเนื่องจาก บริษัทฯ กู้ยืมเงินระยะยาวจากสถาบันการเงินในระหว่างงวดจำนวน 2,388 ล้านบาท ประกอบกับเงินกู้ยืมสกุลเงินเหรียญสหรัฐฯ เพิ่มขึ้นเนื่องจากสกุลเงินบาทอ่อนค่าลงเมื่อเทียบกับสกุลเงินเหรียญสหรัฐฯ

3.2.2 ส่วนของผู้ถือหุ้น เพิ่มขึ้นจำนวน 7,569.81 ล้านบาท สาเหตุหลัก ดังนี้

- (1) รับรู้กำไรสำหรับงวด 9 เดือนของปี 2564 จำนวน 5,648.81 ล้านบาท
- (2) องค์กรประกอบอื่นของส่วนของผู้ถือหุ้นเพิ่มขึ้นจำนวน 5,401.02 ล้านบาท สาเหตุหลักเนื่องจาก สำรองการแปลงค่างบการเงินจำนวน 3,713.17 ล้านบาท ส่วนแบ่งกำไรขาดทุนเบ็ดเสร็จอื่นในบริษัทร่วม และการร่วมค้าจำนวน 1,221.66 ล้านบาท และสำรองการป้องกันความเสี่ยงจำนวน 351.20 ล้านบาท
- (3) บริษัทฯ จ่ายเงินปันผลให้แก่ผู้ถือหุ้นในงวด 9 เดือนของปี 2564 ทำให้กำไรสะสมลดลงจำนวน 3,480 ล้านบาท

4. รายงานวิเคราะห์กระแสเงินสด

เงินสดและรายการเทียบเท่าเงินสดคงเหลือของบริษัทฯ และบริษัทย่อย ณ วันที่ 30 กันยายน 2564 เป็นจำนวน 4,909.56 ล้านบาท เพิ่มขึ้นจาก ณ วันที่ 31 ธันวาคม 2563 (4,856.59 ล้านบาท) เป็นจำนวน 52.97 ล้านบาท สรุปสาเหตุหลักได้ดังนี้

	(ล้านบาท)
	งวด 9 เดือน
เงินสดสุทธิได้มาจากกิจกรรมดำเนินงาน	5,518.98
เงินสดสุทธิใช้ไปในกิจกรรมลงทุน	(4,736.47)
เงินสดสุทธิใช้ไปในกิจกรรมจัดหาเงิน	(1,048.70)
ผลกระทบจากอัตราแลกเปลี่ยนของเงินตราต่างประเทศ	319.16
เงินสดเพิ่มขึ้นสุทธิในระหว่างงวด	52.97

4.1 เงินสดสุทธิได้มาจากกิจกรรมดำเนินงานจำนวน 5,518.98 ล้านบาท สาเหตุเนื่องจากผลการดำเนินงานสำหรับงวด 9 เดือนของปี 2564 ทำให้เงินสดเพิ่มขึ้นจำนวน 3,824.75 ล้านบาท ปรับปรุงด้วยการเปลี่ยนแปลงของสินทรัพย์และหนี้สินดำเนินงานในระหว่างปีจำนวน 1,694.23 ล้านบาท

4.2 เงินสดสุทธิใช้ไปในกิจกรรมลงทุนจำนวน 4,736.47 ล้านบาท สาเหตุหลักดังนี้

4.2.1 บริษัทฯ ชำระเงินลงทุนในการร่วมค้าและบริษัทร่วมเป็นเงินจำนวนรวม 4,325.07 ล้านบาท

4.2.2 บริษัทฯ ได้เข้าลงทุนใน PRINC สัดส่วนร้อยละ 10 เป็นจำนวนเงินทั้งสิ้น 1,557.71 ล้านบาท เมื่อวันที่ 24 พฤษภาคม 2564

4.2.3 RL ได้เข้าลงทุนใน BCIL สัดส่วนร้อยละ 9.91 เป็นเงินจำนวนทั้งสิ้น 190 ล้านบาท ตามที่ได้ชี้แจงไว้ในข้อ 1.1

4.2.4 บริษัทฯ รับเงินปันผล เป็นจำนวนรวม 1,592.14 ล้านบาท

4.3 เงินสดสุทธิใช้ไปในกิจกรรมจัดหาเงินจำนวน 1,048.70 ล้านบาท สาเหตุหลักดังนี้

4.3.1 บริษัทฯ กู้ยืมเงินระยะสั้นจากสถาบันการเงินในระหว่างงวดจำนวน 2,000 ล้านบาท

4.3.2 บริษัทฯ กู้ยืมเงินระยะยาวจากสถาบันการเงินในระหว่างงวดจำนวน 2,388 ล้านบาท ขณะที่ RAC ชำระเงินกู้ยืมระยะยาวจากสถาบันการเงินในระหว่างงวดจำนวน 7.84 ล้านเหรียญออสเตรเลีย

4.3.3 บริษัทฯ จ่ายเงินปันผลให้แก่ผู้ถือหุ้นของบริษัทฯ จำนวน 3,476.45 ล้านบาท

4.3.4 บริษัทฯ จ่ายชำระดอกเบี้ยในระหว่างงวดเป็นจำนวน 1,403.54 ล้านบาท

5. อัตราส่วนทางการเงินที่สำคัญ (ไม่รวมผลกระทบจากอัตราแลกเปลี่ยนของบริษัทฯ และบริษัทย่อย)

อัตราส่วนทางการเงิน	ไตรมาสที่ 3	
	ปี 2564	ปี 2563
อัตราส่วนสภาพคล่อง (เท่า)	1.61	1.26
กำไรต่อรายได้รวม (ไม่รวมค่าซื้อเพลิง) (%)	34.47	40.78
อัตราผลตอบแทนผู้ถือหุ้น ** (%)	11.69	9.98
อัตราผลตอบแทนจากสินทรัพย์รวมเฉลี่ย ** (%)	7.58	7.24
EBITDA * (ล้านบาท)	2,711	2,307
EBITDA ต่อสินทรัพย์รวมเฉลี่ย ** (%)	9.22	9.10
อัตราส่วนหนี้สินต่อส่วนของผู้ถือหุ้น (เท่า)	0.86	0.85
ความสามารถในการชำระคืนเงินต้นสุทธิต่อดอกเบี้ย (DSCR) (เท่า)	2.90	2.24
มูลค่าตามบัญชีต่อหุ้น (บาท)	46.96	41.37

* ไม่รวมการเปลี่ยนแปลงของลูกหนี้ตามสัญญาเช่า (ล้านบาท) 634.95 837.76

** ข้อมูล 12 เดือน