

ที่ ทอท. 16258/2564

22 พฤศจิกายน 2564

เรื่อง คำอธิบายผลการดำเนินงานและการวิเคราะห์งบแสดงฐานะทางการเงิน
เรียน กรรมการและผู้จัดการตลาดหลักทรัพย์แห่งประเทศไทย

บริษัท ท่าอากาศยานไทย จำกัด (มหาชน) และบริษัทย่อย

คำอธิบายผลการดำเนินงานและการวิเคราะห์งบแสดงฐานะทางการเงินสำหรับปีสิ้นสุดวันที่ 30 กันยายน 2564

ภาพรวมและเหตุการณ์สำคัญ

ภาพรวมของผลการดำเนินงานด้านปริมาณการจราจรทางอากาศของ บริษัท ท่าอากาศยานไทย จำกัด (มหาชน) (ทอท.) ระหว่างเดือนตุลาคม 2563 - กันยายน 2564 ลดลงอย่างมากเมื่อเทียบกับช่วงเดียวกันของปีที่ผ่านมา เนื่องจากสถานการณ์การแพร่ระบาดของโรคติดเชื้อไวรัสโคโรนา 2019 (โควิด-19) ตั้งแต่ต้นปี 2563 ส่งผลต่อการเดินทางเข้า-ออกประเทศไทย และทั่วทุกภูมิภาคของโลก นอกจากนั้นแล้วการแพร่ระบาดของโรคโควิด-19 ยังทวีความรุนแรงและขยายวงกว้างขึ้น ส่งผลกระทบอย่างรุนแรงต่ออุตสาหกรรมการเดินทางอากาศและการท่องเที่ยว จากมาตรการจำกัดการเดินทางทางอากาศระหว่างประเทศ ในขณะที่การแพร่ระบาดของโรคโควิด-19 ภายในประเทศที่เกิดขึ้นซ้ำหลายระลอก ประกอบกับภาครัฐได้ออกข้อกำหนดในการจำกัดและควบคุมการเดินทางอย่างเคร่งครัด เพื่อควบคุมการแพร่ระบาดดังกล่าว ส่งผลให้จำนวนเที่ยวบินและผู้โดยสารลดลงอย่างมาก ต่อมาสำนักงานการบินพลเรือนแห่งประเทศไทยได้ออกประกาศเกี่ยวกับแนวปฏิบัติสำหรับผู้ดำเนินการสนามบินและผู้ดำเนินการเดินอากาศ ในเส้นทางการบินภายในประเทศในระหว่างสถานการณ์การแพร่ระบาดของโรคโควิด-19 ฉบับที่ 5 เพื่อให้หน่วยงานที่ให้บริการขนส่งทางอากาศดำเนินการได้ตั้งแต่ 1 กันยายน 2564 เป็นต้นไป จนกว่าสถานการณ์ดังกล่าวจะสิ้นสุดไป หรือมีประกาศอื่นใดเพิ่มเติม ซึ่งประกาศข้างต้นส่งผลดีต่อภาคอุตสาหกรรมด้านการบิน การท่องเที่ยว และเศรษฐกิจโดยรวมของประเทศ

ทอท.ได้ตระหนักถึงผลกระทบจากสถานการณ์การแพร่ระบาดของโรคโควิด-19 ที่ส่งผลต่อการดำเนินธุรกิจ และสภาพคล่องในการดำเนินงานของผู้ประกอบการและสายการบินที่เป็นคู่ค้าของ ทอท. ณ ท่าอากาศยานที่อยู่ในความรับผิดชอบดำเนินงานของ ทอท.ทั้ง 6 แห่ง โดย ทอท.ได้มีมาตรการให้ความช่วยเหลืออย่างต่อเนื่อง และล่าสุดในการประชุมคณะกรรมการ ทอท.เมื่อ 25 สิงหาคม 2564 ที่ประชุมได้มีมติอนุมัติมาตรการช่วยเหลือสายการบิน โดยเลื่อนการชำระค่าบริการสนามบิน (Landing and Parking Charges) และเครื่องอำนวยความสะดวก (Aircraft Service Charges) สำหรับงวดที่ครบกำหนดชำระตั้งแต่เดือนเมษายน - ธันวาคม 2564 ออกไปงวดละ 9 เดือน และให้สามารถแบ่งชำระเงินในแต่ละงวดดังกล่าวสูงสุดได้ไม่เกิน 12 เดือน ให้กับสายการบินที่ได้รับผลกระทบจากวิกฤต

ดังกล่าวที่มีหนังสือร้องขอมายัง ทอท. อย่างไรก็ตาม มาตรการให้ความช่วยเหลือข้างต้นจะต้องเป็นไปตามหลักเกณฑ์ และเงื่อนไขที่ ทอท.กำหนด

ปริมาณการจราจรทางอากาศของท่าอากาศยานทั้ง 6 แห่ง ของ ทอท. สำหรับปีสิ้นสุดวันที่ 30 กันยายน 2564 มีจำนวนเที่ยวบินรวม 245,458 เที่ยวบิน ลดลงร้อยละ 52.35 เมื่อเปรียบเทียบกับปีก่อน แบ่งเป็น เที่ยวบินระหว่างประเทศ 67,018 เที่ยวบิน และเที่ยวบินภายในประเทศ 178,440 เที่ยวบิน ส่วนจำนวนผู้โดยสารรวม มีทั้งหมด 20.01 ล้านคน ลดลงร้อยละ 72.45 เมื่อเปรียบเทียบกับปีก่อน แบ่งเป็นผู้โดยสารระหว่างประเทศ 0.95 ล้านคน และผู้โดยสารภายในประเทศ 19.06 ล้านคน

ในปี 2564 ทอท.มีผลการดำเนินงานลดลง 20,642.69 ล้านบาท เมื่อเทียบกับปีก่อนซึ่งมีกำไรสุทธิ 4,320.68 ล้านบาท โดยมีรายได้รวมลดลง 25,295.48 ล้านบาท ค่าใช้จ่ายรวมลดลง 1,740.76 ล้านบาท และรายได้ภาษีเงินได้เพิ่มขึ้น 5,211.21 ล้านบาท สอดคล้องกับผลการดำเนินงานที่ลดลง

1. การวิเคราะห์ผลการดำเนินงาน

1.1 ผลการดำเนินงานสำหรับปีสิ้นสุดวันที่ 30 กันยายน 2564

หน่วย : ล้านบาท

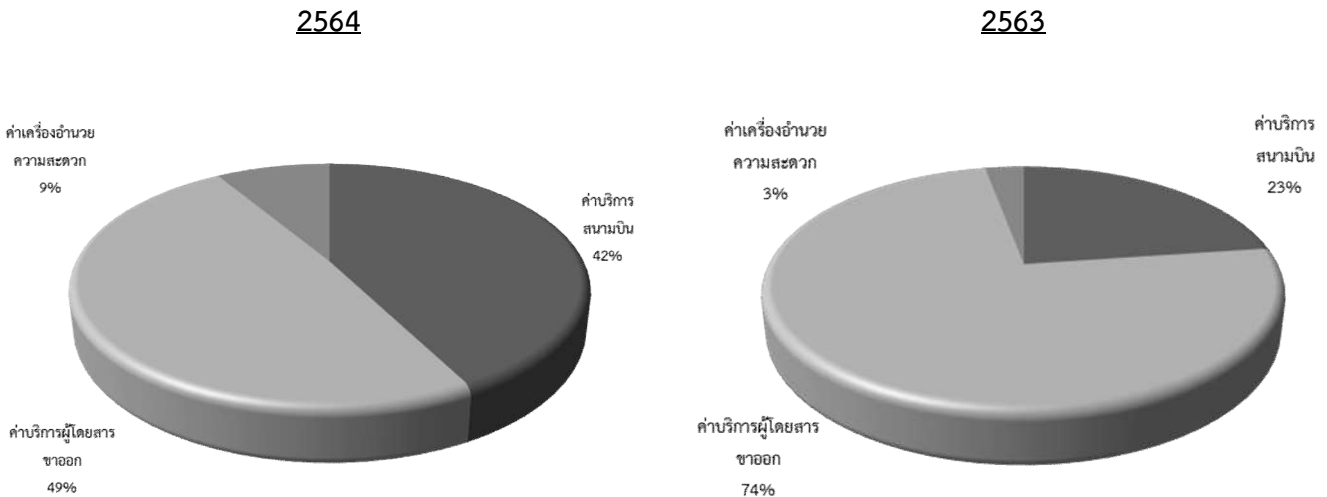
	2564	2563	เพิ่ม (ลด)	ร้อยละ
รายได้จากการขายหรือการให้บริการ	7,085.60	31,179.10	(24,093.50)	(77.27)
รายได้เกี่ยวกับกิจการการบิน	2,328.69	16,625.69	(14,297.00)	(85.99)
สัดส่วน	33%	53%		
รายได้ที่ไม่เกี่ยวกับกิจการการบิน	4,756.91	14,553.41	(9,796.50)	(67.31)
สัดส่วน	67%	47%		
รายได้อื่น	752.84	1,954.82	(1,201.98)	(61.49)
รวมรายได้	7,838.44	33,133.92	(25,295.48)	(76.34)
หัก ค่าใช้จ่ายรวม	25,410.38	27,151.14	(1,740.76)	(6.41)
กำไร (ขาดทุน) จากการดำเนินงาน	(17,571.94)	5,982.78	(23,554.72)	(393.71)
หัก ส่วนแบ่งขาดทุนจากเงินลงทุนในบริษัทร่วม	0.09	-	0.09	100.00
หัก ต้นทุนทางการเงิน	2,973.00	646.20	2,326.80	360.07
กำไร (ขาดทุน) ก่อนภาษีเงินได้	(20,545.03)	5,336.58	(25,881.61)	(484.98)
หัก ค่าใช้จ่าย (รายได้) ภาษีเงินได้	(4,173.17)	1,038.04	(5,211.21)	(502.02)
กำไร (ขาดทุน) สุทธิสำหรับปี	(16,371.86)	4,298.54	(20,670.40)	(480.87)
การแบ่งปันกำไร (ขาดทุน)				
ส่วนที่เป็นของผู้ถือหุ้นของบริษัทฯ	(16,322.01)	4,320.68	(20,642.69)	(477.76)
ส่วนที่เป็นของผู้มีส่วนได้เสียที่ไม่มีอำนาจควบคุม ของบริษัทย่อย	(49.85)	(22.14)	(27.71)	(125.16)
กำไร (ขาดทุน) สุทธิต่อหุ้น (บาท)	(1.14)	0.30	(1.44)	(480.00)

สำหรับปีสิ้นสุดวันที่ 30 กันยายน 2564 ทอท.มีผลการดำเนินงานขาดทุนสุทธิจำนวน 16,322.01 ล้านบาท ลดลงเมื่อเทียบกับปีก่อนซึ่งมีกำไรสุทธิจำนวน 4,320.68 ล้านบาท โดยมีรายได้จากการขายหรือการให้บริการลดลง 24,093.50 ล้านบาท หรือร้อยละ 77.27 จากการลดลงทั้งรายได้เกี่ยวกับกิจการการบิน 14,297.00 ล้านบาท หรือร้อยละ 85.99 และรายได้ที่ไม่เกี่ยวกับกิจการการบิน 9,796.50 ล้านบาท หรือร้อยละ 67.31 เนื่องจากการลดลงของจำนวนเที่ยวบินและจำนวนผู้โดยสาร รายได้อื่นลดลง 1,201.98 ล้านบาท หรือร้อยละ 61.49 ค่าใช้จ่ายรวมลดลง 1,740.76 ล้านบาท หรือร้อยละ 6.41 ส่วนใหญ่เกิดจากการลดลงของค่าตอบแทนการใช้ประโยชน์ในที่ราชพัสดุ ค่าจ้างภายนอก รวมทั้งค่าซ่อมแซมและบำรุงรักษา ในขณะที่ค่าเสื่อมราคาและค่าตัดจำหน่ายเพิ่มขึ้น รวมทั้งต้นทุนทางการเงินเพิ่มขึ้น 2,326.80 ล้านบาท หรือร้อยละ 360.07 เนื่องจากดอกเบี้ยจ่ายของหนี้สินตามสัญญาเช่าเพิ่มขึ้น สำหรับรายได้ภาษีเงินได้เพิ่มขึ้น 5,211.21 ล้านบาท หรือร้อยละ 502.02 สอดคล้องกับผลการดำเนินงานที่ลดลง

1.2 รายได้เกี่ยวกับกิจการการบิน (Aeronautical Revenue)

หน่วย : ล้านบาท

	2564	2563	เพิ่ม (ลด)	ร้อยละ
ค่าบริการสนามบิน	987.04	3,788.81	(2,801.77)	(73.95)
ค่าบริการผู้โดยสารขาออก	1,140.89	12,351.29	(11,210.40)	(90.76)
ค่าเครื่องอำนวยความสะดวก	200.76	485.59	(284.83)	(58.66)
รวม	2,328.69	16,625.69	(14,297.00)	(85.99)



รายได้เกี่ยวกับกิจการการบินมีสัดส่วนของรายได้แต่ละประเภทในปี 2564 แตกต่างจากปีก่อน โดยรายได้เกี่ยวกับกิจการการบินส่วนใหญ่มาจากรายได้ค่าบริการผู้โดยสารขาออก และค่าบริการสนามบิน

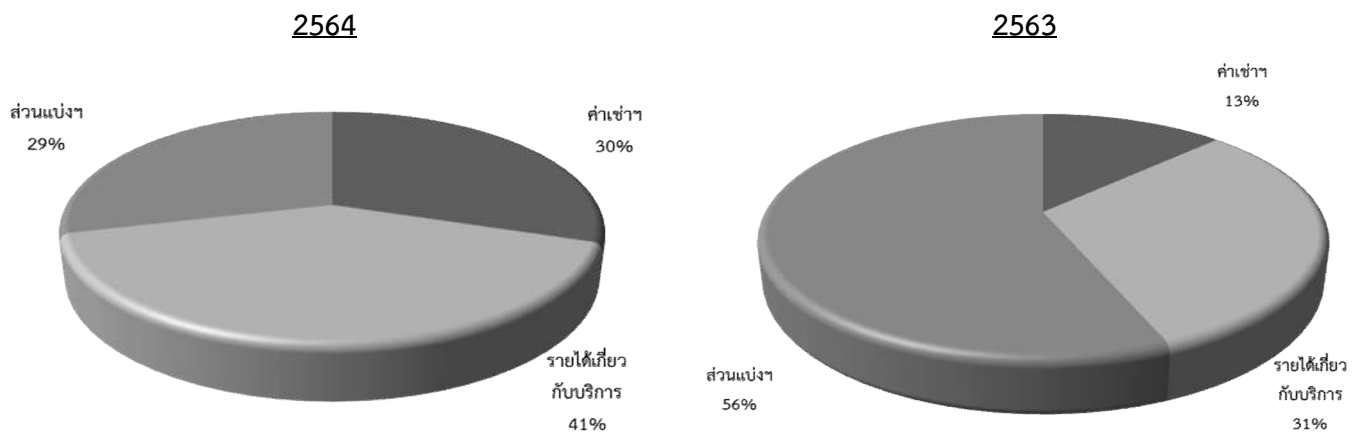
สำหรับปีสิ้นสุดวันที่ 30 กันยายน 2564 รายได้เกี่ยวกับกิจการการบินจำนวน 2,328.69 ล้านบาท ลดลง 14,297.00 ล้านบาท หรือร้อยละ 85.99 เมื่อเปรียบเทียบกับปีก่อน เนื่องจากการลดลงของรายได้ค่าบริการผู้โดยสารขาออกจำนวน 11,210.40 ล้านบาท หรือร้อยละ 90.76 โดยมีสาเหตุจากการลดลงของจำนวนผู้โดยสารโดยรวมของทั้ง 6 ท่าอากาศยานร้อยละ 72.45 นอกจากนี้รายได้ค่าบริการสนามบินลดลงจำนวน 2,801.77 ล้านบาท หรือร้อยละ

73.95 จากการลดลงของจำนวนเที่ยวบินร้อยละ 52.35 สาเหตุหลักมาจากการแพร่ระบาดของโรคโควิด-19 ตั้งแต่ต้นปี 2563 และปัจจุบันยังมีความรุนแรงจากการกลายพันธุ์ของเชื้อไวรัสดังกล่าว ส่งผลต่อการเดินทางเข้า-ออก ประเทศไทย รวมทั้ง ทอท.มีมาตรการช่วยเหลือสายการบิน โดยให้ส่วนลดค่าบริการดังกล่าวด้วย

1.3 รายได้ที่ไม่เกี่ยวกับกิจการการบิน (Non-Aeronautical Revenue)

หน่วย : ล้านบาท

	2564	2563	เพิ่ม (ลด)	ร้อยละ
ค่าเช่าสำนักงานและอสังหาริมทรัพย์	1,436.52	1,838.38	(401.86)	(21.86)
รายได้เกี่ยวกับบริการ	1,946.31	4,550.26	(2,603.95)	(57.23)
รายได้ส่วนแบ่งผลประโยชน์	1,374.08	8,164.77	(6,790.69)	(83.17)
รวม	4,756.91	14,553.41	(9,796.50)	(67.31)



รายได้ที่ไม่เกี่ยวกับกิจการการบินมีสัดส่วนของรายได้แต่ละประเภทในปี 2564 แตกต่างจากปีก่อน โดยรายได้ที่ไม่เกี่ยวกับกิจการการบินส่วนใหญ่มาจากรายได้เกี่ยวกับบริการ

สำหรับปีสิ้นสุดวันที่ 30 กันยายน 2564 รายได้ที่ไม่เกี่ยวกับกิจการการบินจำนวน 4,756.91 ล้านบาท ลดลง 9,796.50 ล้านบาท หรือร้อยละ 67.31 เมื่อเปรียบเทียบกับปีก่อน เนื่องจากการลดลงของรายได้ส่วนแบ่งผลประโยชน์จำนวน 6,790.69 ล้านบาท หรือร้อยละ 83.17 ซึ่งลดลงตามจำนวนผู้โดยสารและผู้ใช้บริการภายในท่าอากาศยาน และการลดลงของรายได้เกี่ยวกับบริการจำนวน 2,603.95 ล้านบาท หรือร้อยละ 57.23 โดยส่วนใหญ่ลดลงจากค่าบริการตรวจสอบผู้โดยสารล่วงหน้า โดยสาเหตุหลักที่ทำให้รายได้ที่ไม่เกี่ยวกับกิจการการบินลดลงมาจากสถานการณ์การแพร่ระบาดของโรคโควิด-19 ตั้งแต่ต้นปี 2563 และปัจจุบันยังมีความรุนแรงจากการกลายพันธุ์ของเชื้อไวรัสดังกล่าว ส่งผลให้จำนวนผู้โดยสารและผู้ใช้บริการลดลง ประกอบกับ ทอท.มีมาตรการช่วยเหลือผู้ประกอบการที่ได้รับผลกระทบจากสถานการณ์ดังกล่าว

1.4 รายได้อื่น

หน่วย : ล้านบาท

	2564	2563	เพิ่ม (ลด)	ร้อยละ
รายได้ดอกเบี้ย	233.25	990.89	(757.64)	(76.46)
กำไรจากการจำหน่ายสินทรัพย์	1.93	3.97	(2.04)	(51.39)
กำไรจากตราสารอนุพันธ์	120.78	-	120.78	100.00
รายได้อื่น	396.88	959.96	(563.08)	(58.66)
รวม	752.84	1,954.82	(1,201.98)	(61.49)

รายได้อื่นสำหรับปีสิ้นสุดวันที่ 30 กันยายน 2564 จำนวน 752.84 ล้านบาท ลดลง 1,201.98 ล้านบาท หรือ ร้อยละ 61.49 เมื่อเปรียบเทียบกับปีก่อน ส่วนใหญ่เกิดจากการลดลงของรายได้ดอกเบี้ยจำนวน 757.64 ล้านบาท เนื่องจากเงินฝากประจำลดลง และรายได้อื่นลดลงจำนวน 563.08 ล้านบาท สาเหตุหลักเกิดจากในปีก่อนมีการกลับรายการประมาณการหนี้สิน เนื่องจากศาลฎีกาพิพากษายกฟ้อง ทอท.ในประเด็นข้อพิพาทสัญญาให้เช่าพื้นที่ภายใน ศูนย์บริหารการขนส่ง ณ ท่าอากาศยานสุวรรณภูมิ ในขณะที่กำไรจากตราสารอนุพันธ์เพิ่มขึ้นจำนวน 120.78 ล้านบาท เกิดจากการเปลี่ยนแปลงในมูลค่ายุติธรรมของตราสารอนุพันธ์ ซึ่งเป็นไปตามที่กำหนดในมาตรฐานการรายงานทางการเงิน ฉบับที่ 9 เรื่อง เครื่องมือทางการเงิน

1.5 ค่าใช้จ่ายรวม

หน่วย : ล้านบาท

	2564	2563	เพิ่ม (ลด)	ร้อยละ
ค่าใช้จ่ายผลประโยชน์พนักงาน	7,029.81	6,314.23	715.58	11.33
ค่าสาธารณูปโภค	2,145.48	2,215.70	(70.22)	(3.17)
ค่าจ้างภายนอก	2,386.53	4,030.44	(1,643.91)	(40.79)
ค่าซ่อมแซมและบำรุงรักษา	1,889.53	3,045.53	(1,156.00)	(37.96)
ค่าตอบแทนการใช้ประโยชน์ในที่ราชพัสดุ	239.25	2,393.31	(2,154.06)	(90.00)
ค่าเสื่อมราคาและค่าตัดจำหน่าย	9,027.38	5,441.25	3,586.13	65.91
ขาดทุนจากการด้อยค่าสินทรัพย์	952.17	1,228.26	(276.09)	(22.48)
ขาดทุน (กำไร) จากอัตราแลกเปลี่ยน	173.69	(141.60)	315.29	222.66
ค่าใช้จ่ายอื่น	1,566.54	2,624.02	(1,057.48)	(40.30)
รวม	25,410.38	27,151.14	(1,740.76)	(6.41)

ค่าใช้จ่ายรวมสำหรับปีสิ้นสุดวันที่ 30 กันยายน 2564 จำนวน 25,410.38 ล้านบาท ลดลง 1,740.76 ล้านบาท หรือร้อยละ 6.41 เมื่อเปรียบเทียบกับปีก่อน การเปลี่ยนแปลงที่สำคัญมาจากการลดลงของค่าตอบแทนการใช้ประโยชน์ในที่ราชพัสดุจำนวน 2,154.06 ล้านบาท เนื่องจาก ทอท.ได้นำมาตรฐานการรายงานทางการเงิน ฉบับที่ 16 เรื่อง สัญญาเช่า มาถือปฏิบัติ ตั้งแต่วันที่ 1 ตุลาคม 2563 โดยรับรู้รายการสินทรัพย์สิทธิการใช้ ซึ่งมีการคิดค่าเสื่อมราคาแทนการบันทึกบัญชีการจ่ายค่าตอบแทน ส่งผลให้ค่าตอบแทนการใช้ประโยชน์ในที่ราชพัสดุลดลง ในขณะที่ค่าเสื่อมราคาและค่าตัดจำหน่ายเพิ่มขึ้นจำนวน 3,586.13 ล้านบาท นอกจากนี้ค่าจ้างภายนอกลดลงจำนวน 1,643.91 ล้านบาท ค่าซ่อมแซมและบำรุงรักษาลดลงจำนวน 1,156.00 ล้านบาท ค่าใช้จ่ายอื่นลดลงจำนวน 1,057.48 ล้านบาท และขาดทุนจากการด้อยค่าสินทรัพย์ลดลงจำนวน 276.09 ล้านบาท เนื่องจากปี 2563 ท่าอากาศยานหาดใหญ่ (ทหญ.) รับรู้ผลขาดทุนจากการด้อยค่าสินทรัพย์ทั้งจำนวน และในปี 2564 มีข้อบ่งชี้ว่า สินทรัพย์ของท่าอากาศยานแม่ฟ้าหลวง เชียงราย (ทชร.) อาจเกิดการด้อยค่าเช่นเดียวกัน เนื่องจากปริมาณเที่ยวบินและจำนวนผู้โดยสารลดลงอย่างมีสาระสำคัญ ทั้งนี้ เป็นผลกระทบจากมาตรการปิดประเทศห้ามอากาศยานทำการบินเข้า-ออกประเทศเป็นการชั่วคราว ฝ่ายบริหารจึงทดสอบการด้อยค่าสินทรัพย์ของ ทหญ.และ ทชร.โดยได้ประเมินมูลค่าที่คาดว่าจะได้รับคืน ซึ่งกำหนดจากมูลค่าการใช้สินทรัพย์แล้วพบว่า ไม่ครอบคลุมมูลค่าตามบัญชีคงเหลือของสินทรัพย์ จึงรับรู้ผลขาดทุนจากการด้อยค่าทั้งจำนวน สำหรับค่าใช้จ่ายผลประโยชน์พนักงานเพิ่มขึ้นจำนวน 715.58 ล้านบาท ส่วนค่าใช้จ่ายประเภทอื่นไม่มีการเปลี่ยนแปลงอย่างเป็นสาระสำคัญจากงวดเดียวกันของปีก่อน

2. การวิเคราะห์ฐานะการเงิน

ฐานะการเงิน ณ วันที่ 30 กันยายน 2564 ของ ทอท.มีรายละเอียด ดังนี้

หน่วย : ล้านบาท

	2564	2563	เพิ่ม (ลด)	ร้อยละ
สินทรัพย์รวม	195,085.76	173,558.57	21,527.19	12.40
หนี้สินรวม	81,664.39	30,526.90	51,137.49	167.52
ส่วนของผู้ถือหุ้นรวม	113,421.37	143,031.67	(29,610.30)	(20.70)

รายการเปลี่ยนแปลงที่สำคัญของสินทรัพย์ หนี้สิน และส่วนของผู้ถือหุ้น ณ วันที่ 30 กันยายน 2564 เปรียบเทียบกับยอดคงเหลือ ณ วันที่ 30 กันยายน 2563 มีดังต่อไปนี้

2.1 การวิเคราะห์สินทรัพย์

ณ วันที่ 30 กันยายน 2564 ทอท.มีสินทรัพย์รวมทั้งสิ้น 195,085.76 ล้านบาท เพิ่มขึ้นจากวันที่ 30 กันยายน 2563 จำนวน 21,527.19 ล้านบาท หรือร้อยละ 12.40 โดยมีรายละเอียดสำคัญ ดังนี้

2.1 การวิเคราะห์สินทรัพย์ (ต่อ)

หน่วย : ล้านบาท

	2564	2563	เพิ่ม (ลด)	ร้อยละ
สินทรัพย์หมุนเวียน	21,498.93	50,491.44	(28,992.51)	(57.42)
ลูกหนี้การค้าไม่หมุนเวียน	623.06	-	623.06	100.00
สินทรัพย์ทางการเงินไม่หมุนเวียนอื่น	1,142.97	-	1,142.97	100.00
เงินลงทุน	65.99	722.22	(656.23)	(90.86)
ที่ดิน อาคาร อุปกรณ์ และอสังหาริมทรัพย์เพื่อการลงทุน	121,100.52	118,608.37	2,492.15	2.10
สินทรัพย์สิทธิการใช้	35,809.36	-	35,809.36	100.00
สินทรัพย์ภาษีเงินได้รอการตัดบัญชี	8,412.98	1,584.81	6,828.17	430.85
สินทรัพย์ไม่หมุนเวียนอื่นๆ	6,431.95	2,151.73	4,280.22	198.92
สินทรัพย์รวม	195,085.76	173,558.57	21,527.19	12.40

สินทรัพย์หมุนเวียน จำนวน 21,498.93 ล้านบาท ลดลง 28,992.51 ล้านบาท หรือร้อยละ 57.42 เนื่องจากการลดลงของเงินลงทุนชั่วคราวจำนวน 37,729.48 ล้านบาท สาเหตุหลักเกิดจากการลดลงของเงินฝากประจำ ประกอบกับได้มีการจัดประเภทเงินลงทุนชั่วคราวเป็นสินทรัพย์ทางการเงินหมุนเวียนอื่น ทั้งนี้ เพื่อให้เป็นไปตามมาตรฐานการรายงานทางการเงิน กลุ่มเครื่องมือทางการเงิน ส่งผลให้สินทรัพย์ทางการเงินหมุนเวียนอื่นเพิ่มขึ้นจำนวน 8,624.67 ล้านบาท นอกจากนี้ลูกหนี้อื่นลดลงจำนวน 2,728.63 ล้านบาท จากการจัดประเภทลูกหนี้กรมสรรพากรเป็นสินทรัพย์ไม่หมุนเวียนอื่นๆ สำหรับรายการสินทรัพย์หมุนเวียนอื่นๆ เช่น เงินสดและรายการเทียบเท่าเงินสด ลูกหนี้การค้า สินค้าและวัสดุคงเหลือ รวมทั้งสินทรัพย์หมุนเวียนอื่น ไม่มีการเปลี่ยนแปลงอย่างเป็นสาระสำคัญจากปีก่อน

ลูกหนี้การค้าไม่หมุนเวียน จำนวน 623.06 ล้านบาท เพิ่มขึ้นเนื่องจาก ทอท.ได้จัดประเภทลูกหนี้รายหนึ่ง ที่เข้าสู่กระบวนการฟื้นฟูกิจการเป็นลูกหนี้การค้าไม่หมุนเวียน

สินทรัพย์ทางการเงินไม่หมุนเวียนอื่น จำนวน 1,142.97 ล้านบาท เพิ่มขึ้นเนื่องจาก ทอท.ได้นำมาตรฐานการรายงานทางการเงิน กลุ่มเครื่องมือทางการเงินมาถือปฏิบัติ โดยจัดประเภทใหม่จากเงินลงทุนเผื่อขาย และเงินลงทุนทั่วไปจำนวน 646.67 ล้านบาท และ 74.55 ล้านบาท ตามลำดับ ไปยังสินทรัพย์ทางการเงินไม่หมุนเวียนอื่น และวัดมูลค่าของสินทรัพย์ตามที่กำหนดในมาตรฐานการรายงานทางการเงิน ฉบับที่ 9 เรื่อง เครื่องมือทางการเงิน

ที่ดิน อาคาร อุปกรณ์ และอสังหาริมทรัพย์เพื่อการลงทุน จำนวน 121,100.52 ล้านบาท เพิ่มขึ้น 2,492.15 ล้านบาท หรือร้อยละ 2.10 โดยมีสาเหตุหลักมาจากการเพิ่มขึ้นของสินทรัพย์ระหว่างก่อสร้างของ ทอท.

สินทรัพย์สิทธิการใช้ จำนวน 35,809.36 ล้านบาท เพิ่มขึ้นเนื่องจาก ทอท.ได้นำมาตรฐานการรายงานทางการเงิน ฉบับที่ 16 เรื่อง สัญญาเช่า มาถือปฏิบัติ โดยได้รับรู้รายการสินทรัพย์สิทธิการใช้สำหรับสัญญาเช่าทุกรายการที่มีระยะเวลาในการเช่ามากกว่า 12 เดือน เว้นแต่สินทรัพย์อ้างอิงนั้นมีมูลค่าต่ำ

สินทรัพย์ภาษีเงินได้รอการตัดบัญชี จำนวน 8,412.98 ล้านบาท เพิ่มขึ้น 6,828.17 ล้านบาท หรือ ร้อยละ 430.85 โดยมีสาเหตุหลักเกิดจากผลกระทบจากการนำมาตราฐานการรายงานทางการเงินใหม่มาถือปฏิบัติ ณ 1 ตุลาคม 2563 ได้แก่ มาตรฐานการรายงานทางการเงิน กลุ่มเครื่องมือทางการเงิน และมาตรฐานการรายงานทางการเงิน ฉบับที่ 16 เรื่อง สัญญาเช่า จำนวน 2,757.82 ล้านบาท และรับรู้สินทรัพย์ภาษีเงินได้รอการตัดบัญชี เนื่องจาก ทอท.มีขาดทุนทางภาษีสุทธิเกิดขึ้นในช่วงงวด ซึ่งคาดว่าจะได้ใช้ในอนาคต

สินทรัพย์ไม่หมุนเวียนอื่นๆ จำนวน 6,431.95 ล้านบาท เพิ่มขึ้น 4,280.22 ล้านบาท หรือร้อยละ 198.92 สาเหตุหลักเกิดจากการเพิ่มขึ้นของลูกหนี้กรรมสรรพากรจำนวน 3,225.93 ล้านบาท และเงินจ่ายล่วงหน้า 901.40 ล้านบาท

2.2 การวิเคราะห์หนี้สิน

ณ วันที่ 30 กันยายน 2564 ทอท.มีหนี้สินรวมทั้งสิ้น 81,664.39 ล้านบาท เพิ่มขึ้นจากวันที่ 30 กันยายน 2563 จำนวน 51,137.49 ล้านบาท หรือร้อยละ 167.52 โดยมีรายละเอียดสำคัญ ดังนี้

หน่วย : ล้านบาท

	2564	2563	เพิ่ม (ลด)	ร้อยละ
หนี้สินหมุนเวียน	13,610.28	15,333.15	(1,722.87)	(11.24)
เงินกู้ระยะยาว – สุทธิจากส่วนที่ถึงกำหนดชำระภายในหนึ่งปี	6,079.74	8,245.00	(2,165.26)	(26.26)
หนี้สินตามสัญญาเช่า – สุทธิจากส่วนที่ถึงกำหนดชำระภายในหนึ่งปี	54,768.39	29.87	54,738.52	183,255.84
ภาระผูกพันผลประโยชน์พนักงาน	4,532.77	4,288.16	244.61	5.70
หนี้สินตราสารอนุพันธ์ไม่หมุนเวียน	851.44	-	851.44	100.00
หนี้สินไม่หมุนเวียนอื่นๆ	1,821.77	2,630.72	(808.95)	(30.75)
หนี้สินรวม	81,664.39	30,526.90	51,137.49	167.52

หนี้สินหมุนเวียน จำนวน 13,610.28 ล้านบาท ลดลง 1,722.87 ล้านบาท หรือร้อยละ 11.24 เกิดจากการลดลงของเจ้าหนี้อื่น 2,148.41 ล้านบาท ส่วนใหญ่เกิดจากการชำระค่าตอบแทนการใช้ที่ราชพัสดุของปี 2563 นอกจากนี้เจ้าหนี้การค้าลดลงจำนวน 878.71 ล้านบาท ในขณะที่เจ้าหนี้งานระหว่างทำเพิ่มขึ้นจำนวน 1,339.17 ล้านบาท

เงินกู้ระยะยาว – สุทธิจากส่วนที่ถึงกำหนดชำระภายในหนึ่งปี จำนวน 6,079.74 ล้านบาท ลดลง 2,165.26 ล้านบาท หรือร้อยละ 26.26 เนื่องจากการจ่ายคืนเงินกู้ยืม

หนี้สินตามสัญญาเช่า – สุทธิจากส่วนที่ถึงกำหนดชำระภายในหนึ่งปี จำนวน 54,768.39 ล้านบาท เพิ่มขึ้น เนื่องจาก ทอท.ได้นำมาตรฐานการรายงานทางการเงิน ฉบับที่ 16 เรื่อง สัญญาเช่า มาถือปฏิบัติ โดยได้รับรู้รายการหนี้สิน สำหรับสัญญาเช่าทุกรายการที่มีระยะเวลาในการเช่ามากกว่า 12 เดือน เว้นแต่สินทรัพย์อ้างอิงนั้นมีมูลค่าต่ำ

หนี้สินตราสารอนุพันธ์ไม่หมุนเวียน จำนวน 851.44 ล้านบาท เพิ่มขึ้น เนื่องจาก ทอท.ได้นำมาตรฐานการรายงานทางการเงิน ฉบับที่ 9 เรื่อง เครื่องมือทางการเงิน มาถือปฏิบัติ ทำให้มีการจัดประเภท และวัดมูลค่า ภายหลังของสัญญาแลกเปลี่ยนสกุลเงินและอัตราดอกเบี้ยด้วยมูลค่ายุติธรรม

หนี้สินไม่หมุนเวียนอื่นๆ จำนวน 1,821.77 ล้านบาท ลดลง 808.95 ล้านบาท หรือร้อยละ 30.75 สาเหตุหลักเกิดจากการจัดประเภทรายการสัญญาแลกเปลี่ยนสกุลเงินและดอกเบี้ยจำนวน 1,012.86 ล้านบาท ไปเป็นหนี้สินตราสารอนุพันธ์ไม่หมุนเวียน และวัดมูลค่าตามที่กำหนดในมาตรฐานการรายงานทางการเงิน ฉบับที่ 9 เรื่อง เครื่องมือทางการเงิน นอกจากนั้นแล้ว เงินประกันผลงานลดลงจำนวน 355.54 ล้านบาท ในขณะที่รายได้รอดตัดบัญชี เพิ่มขึ้นจำนวน 638.44 ล้านบาท

2.3 การวิเคราะห์ส่วนของผู้ถือหุ้น

ณ วันที่ 30 กันยายน 2564 ส่วนของผู้ถือหุ้นมีจำนวน 113,421.37 ล้านบาท ลดลงจากวันที่ 30 กันยายน 2563 จำนวน 29,610.30 ล้านบาท หรือร้อยละ 20.70 โดยมีรายละเอียดสำคัญ ดังนี้

หน่วย : ล้านบาท

	2564	2563	เพิ่ม (ลด)	ร้อยละ
ทุนที่ออกจำหน่ายและชำระเต็มมูลค่าแล้ว	14,285.70	14,285.70	-	-
ส่วนเกินมูลค่าหุ้นสามัญ	12,567.67	12,567.67	-	-
กำไรสะสม	84,653.26	114,882.47	(30,229.21)	(26.31)
องค์ประกอบอื่นของส่วนของผู้ถือหุ้น	837.14	499.74	337.40	67.52
ส่วนของผู้มีส่วนได้เสียที่ไม่มีอำนาจควบคุม ของบริษัทย่อย	1,077.60	796.09	281.51	35.36
ส่วนของผู้ถือหุ้นรวม	113,421.37	143,031.67	(29,610.30)	(20.70)

กำไรสะสมจำนวน 84,653.26 ล้านบาท ลดลง 30,229.21 ล้านบาท หรือร้อยละ 26.31 เนื่องจาก ทอท. ได้นำมาตรฐานการรายงานทางการเงิน กลุ่มเครื่องมือทางการเงิน และมาตรฐานการรายงานทางการเงิน ฉบับที่ 16 เรื่อง สัญญาเช่า มาถือปฏิบัติ โดยรับรู้ผลกระทบของการนำมาตรฐานการรายงานทางการเงินเหล่านี้ มาถือปฏิบัติ ครั้งแรก โดยปรับปรุงลดกำไรสะสมจำนวน 11,193.09 ล้านบาท และผลขาดทุนจากการดำเนินงานในระหว่างปี จำนวน 16,322.01 ล้านบาท รวมทั้งเงินปันผลที่จ่ายจำนวน 2,714.11 ล้านบาท

3. การวิเคราะห์สภาพคล่อง

ทอท.มีเงินสดและรายการเทียบเท่าเงินสดคงเหลือ ณ วันที่ 30 กันยายน 2564 จำนวน 8,478.75 ล้านบาท เพิ่มขึ้นจากวันที่ 30 กันยายน 2563 จำนวน 2,650.66 ล้านบาท โดยมีรายละเอียด ดังนี้

หน่วย : ล้านบาท

	2564
กระแสเงินสดจากกิจกรรมดำเนินงาน	(11,934.51)
กระแสเงินสดจากกิจกรรมลงทุน	20,561.06
กระแสเงินสดจากกิจกรรมจัดหาเงิน	(5,975.89)
เงินสดและรายการเทียบเท่าเงินสดเพิ่มขึ้น	2,650.66
เงินสดและรายการเทียบเท่าเงินสดต้นปี	5,828.09
เงินสดและรายการเทียบเท่าเงินสดสิ้นปี	8,478.75

การเปลี่ยนแปลงของเงินสดและรายการเทียบเท่าเงินสดสำหรับปีสิ้นสุดวันที่ 30 กันยายน 2564 สามารถอธิบายตามกิจกรรมต่างๆ ดังนี้

เงินสดสุทธิใช้ไปจากกิจกรรมดำเนินงาน จำนวน 11,934.51 ล้านบาท เกิดจากผลการดำเนินงานของปีปัจจุบัน

เงินสดสุทธิได้มาจากกิจกรรมลงทุน จำนวน 20,561.06 ล้านบาท เกิดจากเงินสดรับจากเงินลงทุนชั่วคราวสุทธิ จำนวน 29,104.81 ล้านบาท ในขณะที่มีการลงทุนในที่ดิน อาคารและอุปกรณ์ จำนวน 8,409.42 ล้านบาท ส่วนใหญ่เป็นรายการของท่าอากาศยานสุวรรณภูมิ

เงินสดสุทธิใช้ไปในกิจกรรมจัดหาเงิน จำนวน 5,975.89 ล้านบาท ส่วนใหญ่เกิดจากการจ่ายชำระเงินกู้ระยะยาวและการจ่ายเงินปันผล จำนวน 2,821.28 ล้านบาท และ 2,714.11 ล้านบาท ตามลำดับ

4. การวิเคราะห์อัตราส่วนทางการเงินที่สำคัญ

	2564	2563
อัตราส่วนความสามารถในการทำกำไร		
อัตรากำไร (ขาดทุน) จากการดำเนินงาน / รายได้จากการดำเนินงาน (%)	(242.47)	16.46
อัตราผลตอบแทนต่อส่วนของผู้ถือหุ้น (ROE) (%)	(12.82)	2.92
อัตราผลตอบแทนต่อสินทรัพย์รวม (ROA) (%)	(8.86)	2.32
อัตราส่วนโครงสร้างทางการเงิน		
อัตราส่วนหนี้สินต่อส่วนของผู้ถือหุ้น (เท่า)	0.72	0.21
อัตราส่วนสภาพคล่อง (เท่า)	1.58	3.29

ทอท.มีอัตราส่วนความสามารถในการทำกำไรที่ลดลง เนื่องจากสถานการณ์การแพร่ระบาดของโรค โควิด-19 ตั้งแต่ต้นปี 2563 และปัจจุบันยังมีความรุนแรงจากการกลายพันธุ์ของเชื้อไวรัสดังกล่าว ส่งผลกระทบต่อ อุตสาหกรรมการบิน และอุตสาหกรรมการท่องเที่ยวของไทย ประกอบกับ ทอท.มีมาตรการช่วยเหลือผู้ประกอบการ ท่าอากาศยานที่อยู่ในความรับผิดชอบทั้ง 6 แห่ง ในช่วงสถานการณ์ดังกล่าว อย่างไรก็ตาม อัตราส่วนโครงสร้างทางการเงิน ทอท.สามารถดำรงอัตราส่วนหนี้สินต่อส่วนของผู้ถือหุ้นน้อยกว่า 1 เท่า และอัตราส่วนสภาพคล่องมากกว่า 1 เท่า

5. ปัจจัยที่มีผลกระทบต่อผลการดำเนินงานในอนาคต

จากการแพร่ระบาดของโรคโควิด-19 ถือเป็นวิกฤตครั้งใหญ่ที่สุด ซึ่งส่งผลกระทบต่ออุตสาหกรรมการท่องเที่ยว ธุรกิจการบิน และเศรษฐกิจโดยรวมของประเทศ สำหรับ ทอท.ได้รับผลกระทบโดยตรงจากวิกฤตการณ์ดังกล่าว ส่งผลทำให้ปริมาณเที่ยวบินและจำนวนผู้โดยสารลดลงจนถึงปัจจุบัน อย่างไรก็ตาม ในช่วงเวลาที่ต้องเผชิญกับสถานการณ์ดังกล่าว ทอท.ยังคงเดินหน้าพัฒนาศักยภาพของท่าอากาศยานเพื่อเพิ่มขีดความสามารถในการรองรับปริมาณการจราจรและผู้โดยสารเมื่อการเดินทางกลับสู่สภาวะปกติ

ทอท.ในฐานะรัฐวิสาหกิจที่บริหารท่าอากาศยานหลักทั้ง 6 แห่งของประเทศ ซึ่งเป็นโครงสร้างพื้นฐานสำคัญในการรองรับปริมาณการจราจรทางอากาศและผู้โดยสารจากหลากหลายภูมิภาคทั้งในประเทศและต่างประเทศ โดย ทอท.ยังคงดำเนินการในโครงการต่างๆ ตามแผนงาน อาทิ โครงการพัฒนาท่าอากาศยานสุวรรณภูมิ โดยเตรียมความพร้อมเพื่อเปิดใช้งานอาคารเทียบเครื่องบินรองหลังที่ 1 (Satellite 1 : SAT-1) ทั้งนี้ จะพิจารณาจากทิศทางการฟื้นตัวของปริมาณการจราจรทางอากาศ และความต้องการเดินทางในอนาคตควบคู่ไปกับการบริหารจัดการอาคารผู้โดยสารหลัก (Main Terminal) ตลอดจนสิ่งอำนวยความสะดวกต่างๆ ของท่าอากาศยานสุวรรณภูมิในภาพรวมให้พร้อมสมบูรณ์และมีประสิทธิภาพ นอกจากนี้ ทอท.ยังมีแผนที่จะเพิ่มขีดความสามารถของท่าอากาศยานสุวรรณภูมิ โดยการสร้างส่วนต่อขยายด้านทิศเหนือ (North Expansion) ซึ่งจะมีพื้นที่เพิ่มทั้งเขตการบิน (Airside) และนอกเขตการบิน (Landside) ทั้งนี้ เพื่อเป็นการลดความแออัดภายในอาคารผู้โดยสารหลัก โดย ทอท.ได้เสนอผลการศึกษาแนวทางการเพิ่มขีดความสามารถดังกล่าวให้หน่วยงานภาครัฐเพื่อพิจารณาแล้ว นอกจากนั้นแล้ว เมื่อ 2 สิงหาคม 2564 รถไฟฟ้าชานเมืองสายสีแดงได้มีการเปิดให้บริการในเส้นทางช่วงบางซื่อ-รังสิต และมีสถานีดอนเมืองที่เชื่อมต่อเข้ามายังท่าอากาศยานดอนเมือง ซึ่งจะเป็นทางเลือกของผู้ใช้บริการในการเดินทางเข้ามาใช้บริการที่ท่าอากาศยานดอนเมือง รวมทั้งได้ประสานงานกับหน่วยงานที่เกี่ยวข้องในการพิจารณาจัดทำทางลาดหรือบันไดเลื่อน บริเวณทางเชื่อมรถไฟฟ้าสายสีแดงเข้ามายังอาคารผู้โดยสารของท่าอากาศยานดอนเมือง รวมทั้งศึกษาและเตรียมความพร้อมในการพิจารณาเปิดเส้นทางเข้า-ออกด้านทิศใต้ของท่าอากาศยานดอนเมือง เพื่อรองรับการเชื่อมต่อโครงการทางหลวงท้องถิ่นสายเชื่อมต่อระหว่างถนนวิภาวดีรังสิตกับถนนพหลโยธิน ทั้งนี้ เพื่อมุ่งเน้นอำนวยความสะดวกให้กับผู้โดยสารที่มาใช้บริการ ณ ท่าอากาศยานดอนเมือง

ทอท.ได้ทำการประเมินและวิเคราะห์สถานการณ์หลังจากสิ้นสุดวิกฤตโรคโควิด-19 เกี่ยวกับรูปแบบการเดินทาง พฤติกรรมผู้โดยสาร ทิศทางอุตสาหกรรมการท่องเที่ยวและธุรกิจการบิน โดยเฉพาะการนำเทคโนโลยีมาใช้อำนวยความสะดวกผู้โดยสาร เพื่อลดความเสี่ยงจากการติดเชื้อจากการเดินทางทางอากาศ ซึ่งเกิดจากการสัมผัส โดยปัจจุบันได้นำเทคโนโลยีมาใช้ในบางท่าอากาศยานเพื่อนำร่องและจะขยายผลให้ครบทุกท่าอากาศยานในอนาคต ได้แก่ ระบบตรวจบัตรผู้โดยสารก่อนขึ้นเครื่อง เป็นระบบที่อำนวยความสะดวกให้แก่ผู้โดยสารโดยไม่ต้องต่อแถวเช็คอิน และโหลดสัมภาระ ระบบดังกล่าวได้เริ่มนำร่องที่ท่าอากาศยานสุวรรณภูมิเป็นแห่งแรก ส่วนระบบติดตามและตรวจนับความหนาแน่นผู้โดยสารแบบ Real time นี้จะแสดงระยะเวลาที่ผู้โดยสารต้องรอคอยเข้าคิวในพื้นที่ตรวจบัตรโดยสาร ขั้นตอนตรวจค้นผู้โดยสาร และขั้นตอนตรวจหนังสือเดินทาง โดยสามารถตรวจสอบสถานะการรอคอยคิวผ่านจอมอนิเตอร์แบบ Real time ซึ่งจะทำให้ผู้โดยสารสามารถประเมินเวลาการรอคอยในพื้นที่นั้นๆ อีกทั้งยังสามารถประเมินเวลาการมาใช้บริการภายในท่าอากาศยานได้ด้วยตนเองผ่านแอปพลิเคชันของ ทอท. ทั้งนี้ ระบบดังกล่าวยังสามารถแจ้งเตือนเจ้าหน้าที่ท่าอากาศยานในเรื่องของความหนาแน่นในพื้นที่นั้นๆ เพื่อให้สามารถบริหารจัดการกระจายผู้โดยสารไปยังจุดให้บริการที่มีความหนาแน่นน้อยกว่า และช่วยในเรื่องการเว้นระยะห่างทางสังคมได้ด้วย โดยระบบข้างต้นได้เริ่มนำร่องที่ท่าอากาศยานสุวรรณภูมิ ท่าอากาศยานดอนเมือง และท่าอากาศยานภูเก็ต สำหรับระบบจัดเก็บค่าบริการจอดรถยนต์แบบอัตโนมัติ เป็นระบบที่ให้บริการแก่ผู้โดยสารที่เข้ามาใช้พื้นที่บริเวณอาคารจอดรถ ณ ท่าอากาศยานสุวรรณภูมิ และท่าอากาศยานภูเก็ต โดยผู้ใช้บริการสามารถดำเนินการได้ด้วยตนเอง อีกทั้งจะช่วยลดความเสี่ยงจากการติดต่อและการสัมผัสระหว่างผู้ให้บริการและเจ้าหน้าที่ในท่าอากาศยาน

ทอท.มีความมุ่งมั่นพัฒนาในเรื่องการให้บริการเพื่ออำนวยความสะดวกแก่ผู้โดยสารและผู้ให้บริการ ณ ท่าอากาศยานทั้ง 6 แห่งของ ทอท.ด้วยนวัตกรรมใหม่ๆ บนดิจิทัลแพลตฟอร์ม เพื่อมุ่งสู่การเป็น “Digital Airports สนามบินที่มีชีวิต” โดย ทอท.จะปรับแอปพลิเคชันครั้งใหม่จาก “AOT Airports Application” เป็น “SAWASDEE by AOT” ซึ่งเป็นคำที่เรียบง่าย หมายเป็นที่รู้จักของคนทั้งในและต่างประเทศ และสื่อความเป็นไทยได้อย่างดี อีกทั้งได้เพิ่มประสิทธิภาพการให้บริการ ด้วยการอัปเดตฟังก์ชันให้ครอบคลุมบริการแก่ผู้เข้ามาใช้งานให้มากยิ่งขึ้น อาทิ ตรวจสอบเที่ยวบินในแต่ละวัน ตรวจสอบที่จอดรถ ที่ตั้งร้านค้า ร้านอาหาร และจุดให้บริการต่างๆ ทั้งนี้ เพื่อสร้างความสะดวกและความพึงพอใจแก่ผู้มาใช้บริการท่าอากาศยานของ ทอท.

ทอท.มีนโยบายเพิ่มสัดส่วนรายได้ที่ไม่เกี่ยวกับกิจการการบินเพื่อสร้างฐานรายได้ที่มั่นคง โดย ทอท.มีแผนพัฒนาพื้นที่เชิงพาณิชย์โดยรอบท่าอากาศยาน ซึ่งปัจจุบันกระทรวงการคลังมีมติเห็นชอบการแก้ไขข้อตกลงการใช้ประโยชน์ในที่ดินราชพัสดุ ซึ่งใช้ดำเนินกิจการท่าอากาศยานทั้ง 6 แห่งของ ทอท.กับกรมท่าอากาศยานและกองทัพอากาศ ในฐานะผู้ใช้ประโยชน์ตามข้อตกลงการใช้ประโยชน์ และผู้ปกครองดูแลและใช้ประโยชน์ในที่ดินราชพัสดุ ตามระเบียบกระทรวงการคลังที่เกี่ยวข้อง โดยได้ขยายระยะเวลาการใช้ประโยชน์ในที่ดินราชพัสดุออกไปอีก 30 ปี นับตั้งแต่วันที่ 30 กันยายน 2564 – 29 กันยายน 2594 ซึ่งการขยายเวลาการใช้ประโยชน์ที่ดินราชพัสดุดังกล่าว จะส่งผลให้เกิด

การพัฒนาโครงการขนาดใหญ่ที่มีมูลค่าการลงทุนสูง ตลอดจนส่งเสริมศักยภาพของท่าอากาศยานไปพร้อมกับการเพิ่มผลตอบแทนทางการเงินให้กับผู้ประกอบการ ซึ่งนำไปสู่ความคุ้มค่าต่อการลงทุนในกิจการต่างๆ ภายในท่าอากาศยาน รวมทั้งจะสร้างรายได้ในระยะยาวให้กับ ทอท.

จึงเรียนมาเพื่อทราบ

ขอแสดงความนับถือ

(นายเจนวิทย์ มุสิกรัตน์)

รองกรรมการผู้อำนวยการใหญ่ (สายงานบัญชีและการเงิน)

ผู้มีอำนาจรายงานสารสนเทศ

ฝ่ายบัญชี

โทรศัพท์ 0 2535 5890

โทรสาร 0 2535 5899