

สารสนเทศการได้มาซึ่งสินทรัพย์  
(เพื่อให้ผู้ถือหุ้นรับทราบ ตามบัญชี 2)

การได้มาซึ่งหุ้นสามัญของ  
บริษัท พงษ์-ศรา แมนูแฟคเจอร์ริง จำกัด  
และ  
บริษัท พงษ์-ศรา ดิสทริบิวชั่น จำกัด



ชี้แจงโดย  
บริษัท โกลบอล คอนซูเมอร์ จำกัด (มหาชน)



ณ วันที่ 28 ธันวาคม 2564

## สารบัญ

1. รายการได้มาซึ่งหุ้นสามัญของ PSM และ PSD (สารสนเทศบัญชี 1).....	2
2. ข้อมูลเพิ่มเติม (สารสนเทศบัญชี 2).....	15
2.1 ความรับผิดชอบของคณะกรรมการที่มีต่อสารสนเทศ.....	15
2.2 ตราสารหนี้ที่ออกและภาระหนี้สิน.....	15
2.3 ภาระผูกพันด้านหนี้สิน.....	16
2.4 ปัจจัยที่อาจมีผลกระทบต่อฐานะการเงินและผลการดำเนินงานในอนาคต.....	18
2.5 สรุปสาระของสัญญาที่สำคัญ.....	18
2.6 คดีหรือข้อเรียกร้องที่มีสาระสำคัญ ซึ่งอยู่ระหว่างดำเนินการ.....	18
2.7 ผลประโยชน์หรือรายการที่เกี่ยวข้องกันระหว่างบริษัทจดทะเบียนกับกรรมการ ผู้บริหารและผู้ถือหุ้นที่ถือหุ้น ทั้งทางตรงและทางอ้อมตั้งแต่ร้อยละ 10 ขึ้นไป.....	19
2.8 สรุปข้อมูลเบื้องต้นบริษัทฯ.....	23

## รายการได้มาซึ่งหุ้นสามัญของ PSM และ PSD (สารสนเทศบัญชี 1)

## สารสนเทศเกี่ยวกับการได้มาซึ่งสินทรัพย์ของบริษัท โกลบอล คอนซูเมอร์ จำกัด (มหาชน)

## (บัญชี 1)

ที่ประชุมคณะกรรมการบริษัท โกลบอล คอนซูเมอร์ จำกัด (มหาชน) (“บริษัทฯ” หรือ “GLOCON”) ครั้งที่ 13/2564 เมื่อวันที่ 24 ธันวาคม 2564 ได้มีมติอนุมัติให้บริษัทฯ เข้าลงทุนซื้อหุ้นสามัญ 2 บริษัท ได้แก่ บริษัท พงษ์ศรา-แมนูแพคเจอร์ จำกัด หรือเรียกว่า (“PSM”) และบริษัท พงษ์ศรา ดิสทริบิวชั่น จำกัด หรือเรียกว่า (“PSD”) รวมถึงการเข้าลงนามในสัญญาต่าง ๆ ที่เกี่ยวข้องให้แล้วเสร็จสมบูรณ์ภายในวันที่ 28 ธันวาคม 2564 และดำเนินการเปิดเผยข้อมูลต่อตลาดหลักทรัพย์แห่งประเทศไทย (ตลาดหลักทรัพย์ฯ) ต่อไป ทั้งนี้ หลังจากที่คณะกรรมการบริษัทได้มีมติให้ลงทุนเข้าซื้อหุ้นสามัญแล้ว บริษัทฯ ต้องใช้ระยะเวลาในการเจรจายละเอียดปลีกย่อยกับผู้ขายเพื่อให้มีความชัดเจนในประเด็นปลีกย่อยดังกล่าวเสียก่อน ซึ่งหากการเจรจายังไม่เสร็จสมบูรณ์ การลงนามในสัญญาย่อมยังไม่เกิดขึ้น ดังนั้น บริษัทจึงต้องการให้เกิดความแน่นอนและมีความชัดเจนในทุกประเด็นปลีกย่อยก่อนการลงนามในสัญญาต่าง ๆ เพื่อให้การเข้าทำรายการมีความสมบูรณ์ครบถ้วนแล้วจึงจะเปิดเผยรายการข้อมูลต่อตลาดหลักทรัพย์ฯ ได้ต่อไป

ณ วันที่ 28 ธันวาคม 2564 บริษัทฯได้ดำเนินการลงนามในสัญญาต่าง ๆ ที่เกี่ยวข้องเสร็จสมบูรณ์แล้ว โดยในการเข้าซื้อหุ้นสามัญดังกล่าว บริษัทฯจะใช้เงินลงทุนรวมเป็นเงินทั้งสิ้นไม่เกิน 590 ล้านบาท โดยซื้อจากบริษัท เฟย์สมิท คอมเมอร์เชียล จำกัด (Faysmith Commercial Limited) หรือ (“Faysmith”) และบริษัท ลี แอนด์ แอสโซซิเอตส์ จำกัด หรือ (“L&A”) รวมเรียกว่า (“ผู้ขาย”) ซึ่งทั้งสองบริษัทไม่ได้เป็นบุคคลที่เกี่ยวข้องกันของบริษัทฯ โดยจำนวนเงินที่จะชำระการซื้อขายดังกล่าวประกอบไปด้วย 2 ส่วนคือ 1.มูลค่าหุ้นของ PSD และ PSM รวมกันจำนวน 560 ล้านบาท และ 2.สัดส่วนร้อยละ 70% ของมูลค่าสินทรัพย์หมุนเวียนหักด้วยหนี้สินรวม ของ PSD และ PSM ตามที่ปรากฏในงบการเงิน ณ ช่วงเวลาที่ได้ตกลงกันตามสัญญาซื้อขายหุ้น ซึ่งรวมแล้วมีมูลค่าไม่เกิน 30 ล้านบาท โดยมีรายละเอียดดังนี้

1. บริษัทฯจะเข้าซื้อหุ้นสามัญ PSM ซึ่งประกอบกิจการผลิตและจำหน่ายผลิตภัณฑ์แปรรูปจากเนื้อสุกร เนื้อไก่ ผลิตภัณฑ์ของ PSM ได้แก่ ลูกชิ้นหมู ลูกชิ้นเอ็น ไส้กรอก น้ำจิ้มลูกชิ้น โดยบริษัทฯ จะเข้าซื้อหุ้น PSM จำนวนรวม 1,050,000 หุ้น มูลค่าที่ตราไว้หุ้นละ 100 บาท โดยซื้อหุ้นจาก Faysmith จำนวน 735,000 หุ้น และซื้อหุ้นจาก L&A จำนวน 315,000 หุ้น รวมคิดเป็นสัดส่วนร้อยละ 70 ของหุ้นสามัญทั้งหมดของ PSM ซึ่งมีจำนวนหุ้นทั้งหมด 1,500,000 หุ้น
2. บริษัทฯจะเข้าซื้อหุ้นสามัญ PSD ซึ่งประกอบกิจการจำหน่ายผลิตภัณฑ์แปรรูปจากเนื้อสุกร เนื้อไก่ ภายใต้เครื่องหมายการค้า “ลูกชิ้นทิพย์” ผลิตภัณฑ์ของ PSD ได้แก่ ลูกชิ้นหมู ลูกชิ้นเอ็น ไส้กรอก น้ำจิ้มลูกชิ้น โดยบริษัทฯ จะเข้าซื้อหุ้น PSD จำนวนรวม 105,000 หุ้น มูลค่าที่ตราไว้หุ้นละ 100 บาท โดยซื้อหุ้นจาก Faysmith จำนวน 73,500 หุ้น และซื้อหุ้นจาก L&A จำนวน 31,500 หุ้น รวมคิดเป็นสัดส่วนร้อยละ 70 ของหุ้นสามัญทั้งหมดของ PSD ซึ่งมีจำนวนหุ้นทั้งหมด 150,000 หุ้น

ทั้งนี้ การพิจารณามูลค่าหุ้นแยกแต่ละบริษัทนั้น ที่ประชุมคณะกรรมการบริษัทฯ จะพิจารณามอบอำนาจให้ คณะกรรมการบริหารของบริษัทฯ หรือบุคคลที่คณะกรรมการบริหารของบริษัทฯ กำหนด เป็นผู้พิจารณาถึงความเหมาะสม ของราคาซื้อแต่ละบริษัทในภายหลัง อย่างไรก็ตามราคาซื้อรวมจะไม่เกิน 590 ล้านบาท ตามรายละเอียดข้างต้น

ภายหลังการเข้าซื้อหุ้น PSM และ PSD จะมีโครงสร้างการถือหุ้น ดังตารางต่อไปนี้

ผู้ถือหุ้น	ก่อนการเข้าซื้อหุ้น		หลังการเข้าซื้อหุ้น	
	จำนวนหุ้น	สัดส่วนการถือหุ้น	จำนวนหุ้น	สัดส่วนการถือหุ้น
<b>PSM</b>				
1. Faysmith Commercial Limited <sup>1)</sup>	735,000	49.00%	-	0.00%
2. บริษัท ลี แอนด์ แอสโซซิเอทส์ จำกัด หรือ (“L&A”) <sup>1)</sup>	315,000	21.00%	-	0.00%
3. GLOCON	-	-	1,050,000	70.00%
4. กลุ่มนางศราลี พรอานวย และนาย พงษ์ศักดิ์ พรอานวย <sup>1)</sup>	450,000	30.00%	450,000	30.00%
<b>รวม</b>	<b>1,500,000</b>	<b>100.00%</b>	<b>1,500,000</b>	<b>100.00%</b>
<b>PSD</b>				
1. Faysmith Commercial Limited <sup>1)</sup>	73,500	49.00%	-	0.00%
2. บริษัท ลี แอนด์ แอสโซซิเอทส์ จำกัด หรือ (“L&A”) <sup>1)</sup>	31,500	21.00%	-	0.00%
3. GLOCON	-	-	105,000	70.00%
4. กลุ่มนางศราลี พรอานวย และนาย พงษ์ศักดิ์ พรอานวย <sup>1)</sup>	45,000	30.00%	45,000	30.00%
<b>รวม</b>	<b>150,000</b>	<b>100.00%</b>	<b>150,000</b>	<b>100.00%</b>

<sup>1)</sup> รายชื่อผู้ถือหุ้นกลุ่มเจ้าของเดิมปรากฏตามในหัวข้อ 4 รายละเอียดของสินทรัพย์ที่ได้มา ซึ่งไม่ได้เป็นบุคคลเกี่ยวข้องใดๆ กับบริษัทฯ

บริษัทฯ จึงขอเรียนแจ้งรายละเอียดของรายการได้มาซึ่งสินทรัพย์ดังกล่าวข้างต้น ดังนี้

### 1. วันเดือนปีที่ทำรายการ

บริษัทฯ คาดว่าจะลงนามในสัญญาซื้อขายหุ้นสามัญภายในวันที่ 28 ธันวาคม 2564 ทั้งนี้ จะดำเนินการโอนกรรมสิทธิ์หุ้น PSM และ PSD เมื่อเงื่อนไขบังคับก่อนการทำรายการที่ระบุในสัญญาซื้อขายหรือสัญญาที่เกี่ยวข้องกับการซื้อขายครั้งนี้ ได้ดำเนินการเสร็จสิ้นแล้ว

## 2. คู่กรณีที่เกี่ยวข้อง

### 2.1 ผู้ซื้อ

บริษัท โกลบอล คอนซูเมอร์ จำกัด (มหาชน) (“บริษัทฯ”)

### 2.2 ผู้ขาย

บริษัท บริษัท เฟย์สมิท คอมเมอเชียล จำกัด (Faysmith Commercial Limited) หรือ (“Faysmith”) และ  
บริษัท ลี แอนด์ แอสโซซิเอทส์ จำกัด หรือ (“L&A”)

#### สรุปข้อมูลทั่วไป Faysmith (เป็นบริษัทที่จดทะเบียนในฮ่องกง)

ชื่อ	บริษัท เฟย์สมิท คอมเมอเชียล จำกัด (Faysmith Commercial Limited) (“Faysmith”)
ทะเบียนการค้า	73490630-000-11-21-2
จดทะเบียนจัดตั้งเมื่อ	1 พฤศจิกายน 2564 (จัดตั้งบริษัทขึ้นใหม่โดยมีการปรับโครงสร้างการถือหุ้นก่อนการโอนหุ้นให้แก่บริษัท)
สำนักงาน	RM 2101 HONG KONG TRADE CTR, 161-7 DES, VOEUX RD., CENTRAL, HONG KONG
กรรมการบริษัท	1.Tan Lian Kiow
ผู้ถือหุ้น	มีผู้ถือหุ้น จำนวน 1 ราย ได้แก่ Frenchmen Investment Limited ซึ่งเป็นบริษัทที่จดทะเบียนในต่างประเทศ โดยบริษัทฯ ขอรับรองว่าผู้ถือหุ้นและผู้บริหารของ Frenchmen Investment Limited ไม่มีความเกี่ยวข้องใด ๆ กับบริษัทฯ และไม่ใช่นักลงทุนที่เกี่ยวข้องกับบริษัทฯ แต่อย่างใด

#### สรุปข้อมูลทั่วไป L&A

ชื่อ	บริษัท ลี แอนด์ แอสโซซิเอทส์ จำกัด หรือ (“L&A”)
ทะเบียนการค้า	0105564159399
จดทะเบียนจัดตั้งเมื่อ	5 พฤศจิกายน 2564 (จัดตั้งบริษัทขึ้นใหม่โดยมีการปรับโครงสร้างการถือหุ้นก่อนการโอนหุ้นให้แก่บริษัท)
ทุนจดทะเบียน (บาท)	1,000,000
จำนวนหุ้นสามัญ (หุ้น)	10,000
ราคาพาร์ (บาท)	100
สำนักงานใหญ่	1511/108 ซอยเพชรเกษม 63 แขวงหลักสอง เขตบางแค จังหวัดกรุงเทพฯ
กรรมการบริษัท	1.นางศราลี พรอานวย 2.นายพงษ์ศักดิ์ พรอานวย

ผู้ถือหุ้น	ชื่อ-นามสกุล	จำนวน (หุ้น)	% ของหุ้นทั้งหมด
	1. นางศราลี พรอานวย	4,900	49.00
	2. นายพงษ์ศักดิ์ พรอานวย	4,900	49.00
	3. นางกัญทิชา ลิ้มทัย	200	2.00
	รวม	10,000	100.00

2.3 ความสัมพันธ์ที่เกี่ยวข้องกัน

ผู้ขายได้แก่ บริษัท บริษัท เฟย์สมิท คอมเมอเชียล จำกัด และบริษัท ลี แอนด์ แอสโซซิเอทส์ จำกัด ไม่มีความเกี่ยวข้องใดๆ กับบริษัทฯ และไม่ใช่บุคคลที่เกี่ยวข้องกันกับบริษัทฯ

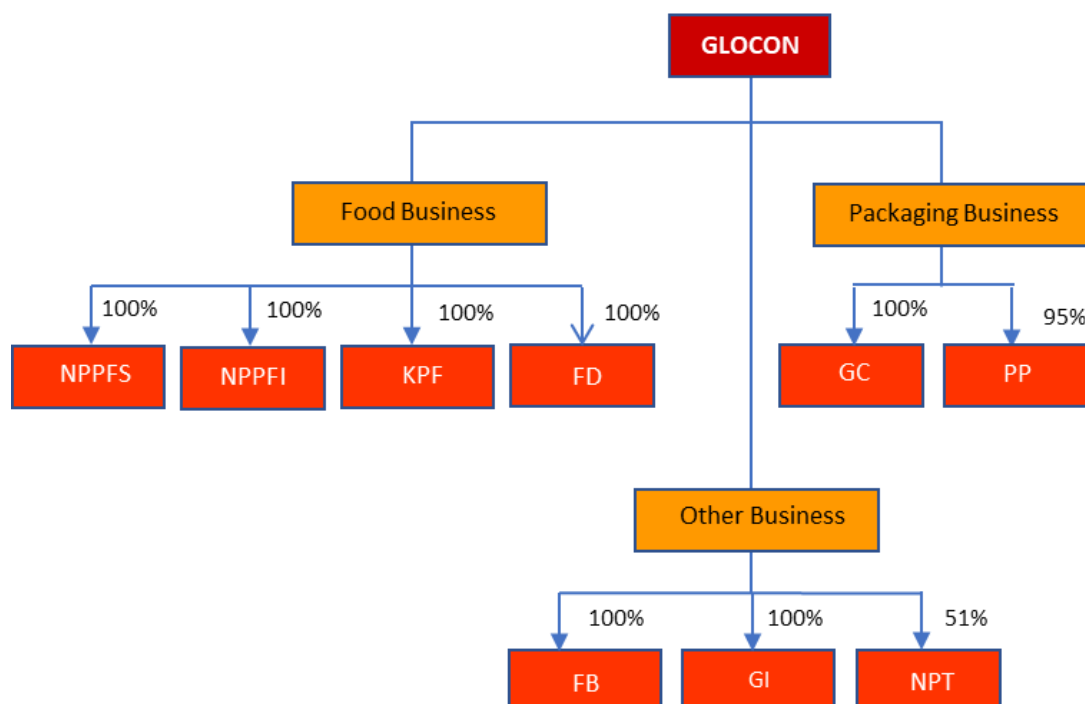
3. ลักษณะโดยทั่วไปของรายการและขนาดรายการ

3.1 ลักษณะโดยทั่วไปของรายการ

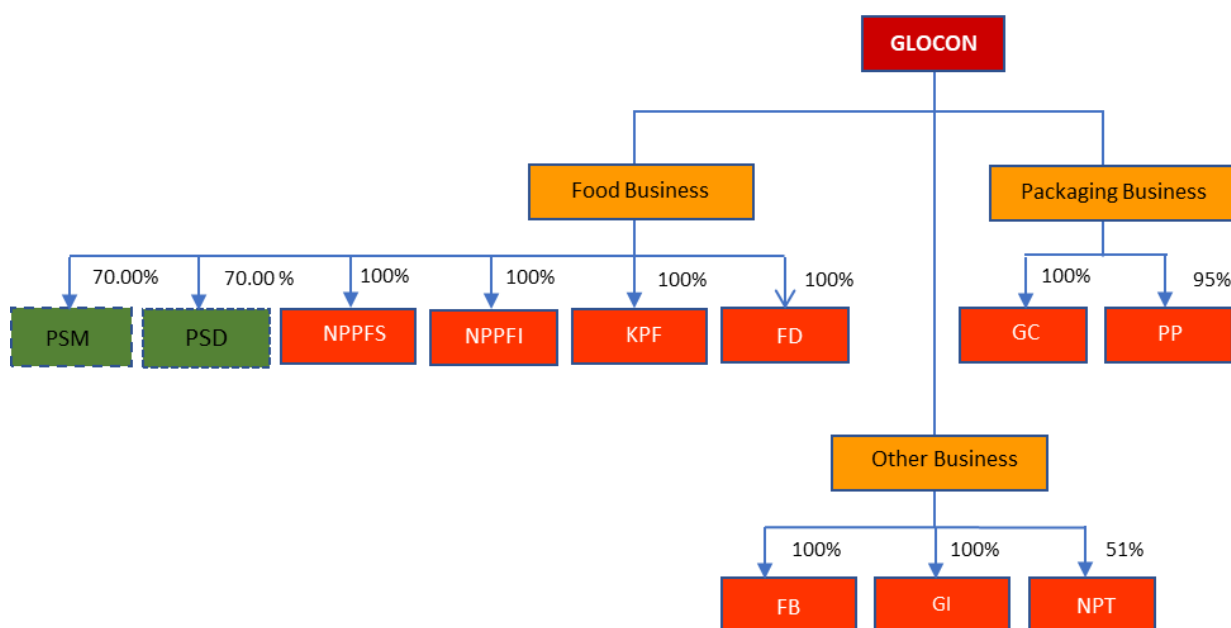
บริษัทฯจะซื้อหุ้นสามัญของ PSM และ PSD ตามรายละเอียดที่ได้กล่าวถึงไปแล้วข้างต้น ทั้งนี้ภายหลังการเข้าซื้อหุ้นแล้วเสร็จ โครงสร้างการทำธุรกิจของ GLOCON จะเป็นดังนี้

โครงสร้างก่อนการทำรายการ ณ.วันที่ 20 ธันวาคม 2564

โครงสร้างก่อนเข้าซื้อหุ้น PSM และ PSD



โครงสร้างหลังเข้าซื้อหุ้น PSM และ PSD



หมายเหตุ

ชื่อย่อ	ชื่อเต็ม	ชื่อย่อ	ชื่อเต็ม
ธุรกิจอาหาร		ธุรกิจอื่นๆ	
NPPFS	บริษัท เอ็นพีพี ฟู้ด เซอร์วิส จำกัด	FB	บริษัท ฟรุตตี้ บลิส จำกัด (ชื่อเดิม บริษัท ดี แองเจิ้ล โกลบอล จำกัด : AG)
NPPFI	บริษัท เอ็นพีพี ฟู้ด อินคอร์ปอเรชั่น จำกัด	GI	บริษัท โกลคอน อินเทอร์เน็ตเนชั่นแนล จำกัด
KPF	บริษัท คิทเซ็น พลัส แพรนไชส์ จำกัด	NPT	บริษัท นิปปอน แพ็ค เทคดิง จำกัด
FD	บริษัท ฟรุตตี้ดราย จำกัด		
PSM	บริษัท พงษ์ศรา-แมนูแฟคเจอร์ริง จำกัด		
PSD	บริษัท พงษ์ศรา-ดิสทริบิวชั่น จำกัด		
ธุรกิจบรรจุภัณฑ์			
GC	บริษัท โกลบอล คอนซูเมอร์ จำกัด (มหาชน)		
PP	บริษัท พร้อมแพค จำกัด		

สำหรับนโยบายการบริหารงานใน PSM และ PSD บริษัทฯจะแต่งตั้งตัวแทนเข้าไปเป็นกรรมการในบริษัทตามสัดส่วนการถือหุ้น และแต่งตั้งผู้บริหารเข้าไปควบคุมการบริหารงาน และทำงานร่วมกับผู้บริหารชุดเดิมอย่างน้อย 1 ปี โดยบริษัทฯจะแต่งตั้งประธานเจ้าหน้าที่บริหาร และผู้บริหารสูงสุดด้านการเงินเข้าไปช่วยดูแลงานด้านการบริหารและการเงิน

รวมถึงการที่ผู้บริหารของบริษัทฯจะเข้าไปวางแผนธุรกิจการขายด้าน Modern Trade ซึ่งบริษัทฯ มีความชำนาญกว่าเจ้าของเดิม ขณะที่ผู้บริหารซึ่งเป็นเจ้าของเดิมจะอยู่เป็นกรรมการและเป็นส่วนหนึ่งในฝ่ายบริหารเพื่อช่วยเหลือและส่งเสริมกันในการบริหารงานแต่ละด้านที่ตนเองมีความถนัด

### 3.2 การคำนวณขนาดรายการ

การคำนวณขนาดรายการตามเกณฑ์ได้มาซึ่งสินทรัพย์ อ้างอิงจากงบการเงินรวมของบริษัทฯ ณ วันที่ 30 กันยายน 2564 ซึ่งเป็นงบการเงินรวมล่าสุดที่ผ่านการสอบทานโดยผู้สอบบัญชีของบริษัทฯ ก่อนวันที่คณะกรรมการบริษัทมีมติอนุมัติการเข้าทำรายการซื้อหุ้นสามัญของ PSM และ PSD เปรียบเทียบกับงบการเงินของทั้งสองบริษัท ณ วันที่ 31 ธันวาคม 2563 ซึ่งเป็นงบการเงินล่าสุดที่ผ่านการตรวจสอบโดยผู้สอบบัญชี โดยมีรายละเอียด ดังนี้

ข้อมูลทางการเงินของบริษัทฯ (งบการเงินรวมของบริษัทฯ สิ้นสุด ณ วันที่ 30 กันยายน 2564)

รายละเอียด	หน่วย : ล้านบาท
สินทรัพย์รวม (1)	1,735.99
สินทรัพย์ไม่มีตัวตน (2)	220.11
หนี้สินรวม (3)	649.88
ส่วนของผู้ถือหุ้นที่ไม่มีอำนาจควบคุม (4)	4.29
<b>สินทรัพย์ที่มีตัวตนสุทธิ (NTA= (1)-(2)-(3)-(4))</b>	<b>861.71</b>
<b>กำไรสุทธิส่วนที่เป็นของผู้ถือหุ้นรายใหญ่ 4 ไตรมาสล่าสุด<sup>1/</sup></b>	<b>(31.36)</b>

หมายเหตุ 1/ จำนวนจากงบการเงินที่ผ่านการสอบทานจากผู้สอบบัญชีที่ได้รับอนุญาตจากสำนักงานกต.ของบริษัทฯ ระหว่างวันที่ 1 ตุลาคม 2563 – 30 กันยายน 2564

ข้อมูลทางการเงินของ PSM และ PSD (สิ้นสุด ณ วันที่ 31 ธันวาคม 2563)

รายละเอียด (หน่วย : ล้านบาท)	PSM	PSD	รวม
สินทรัพย์รวม (1)	389.25	186.91	576.16
สินทรัพย์ไม่มีตัวตน (2)	0.11	0.31	0.42
หนี้สินรวม (3)	18.78	50.50	69.28
ส่วนของผู้ถือหุ้นที่ไม่มีอำนาจควบคุม (4)	-	-	-
<b>สินทรัพย์ที่มีตัวตนสุทธิ (NTA= (1)-(2)-(3)-(4))</b>	<b>370.36</b>	<b>136.1</b>	<b>506.46</b>
<b>กำไรสุทธิส่วนที่เป็นของผู้ถือหุ้นรายใหญ่ 4 ไตรมาสล่าสุด</b>	<b>29.86</b>	<b>7.71</b>	<b>37.57</b>



การคำนวณขนาดการเข้าทำรายการซื้อหุ้นสามัญ PSM และ PSD

เกณฑ์การคำนวณ ขนาดรายการ	ซื้อหุ้น PSM และ PSD		ขนาดรายการได้มาซึ่ง สิทธิพิเศษที่เกิดขึ้นในช่วง ระหว่าง 6 เดือนที่ผ่านมา	รวม
	วิธีการคำนวณ	ขนาดรายการ (%)		
เกณฑ์มูลค่าของ สิทธิพิเศษ (NTA)	[NTA รวมของ PSM และ PSD ที่ได้มา (506.46) × สัดส่วนการถือหุ้น (70%) × 100 / NTA ของบริษัทฯ (861.71)]	41.14	2.71	43.85
เกณฑ์กำไรจากการ ดำเนินงาน	[กำไรสุทธิจากการดำเนินงาน × สัดส่วน การถือหุ้น] × 100 / กำไรสุทธิของบริษัทฯ	ไม่สามารถคำนวณได้ เนื่องจากบริษัทฯมีผล การดำเนินงานขาดทุน	NA.	NA.
เกณฑ์มูลค่ารวมของสิ่ง ตอบแทน	มูลค่ารวมของสิ่งตอบแทนทั้งหมด (590) × 100 / สิทธิประโยชน์รวมบริษัทฯ (1,735.99)	33.99	2.88	36.87
เกณฑ์มูลค่าหุ้นทุนที่ ออกเพื่อชำระค่า สิทธิพิเศษ	จำนวนหุ้นที่ออกเพื่อชำระค่าสินค้า × 100 / จำนวนหุ้นที่ออกและชำระแล้วของ บริษัทฯ	ไม่สามารถคำนวณได้ เนื่องจากไม่มีการออก หุ้นเพื่อชำระค่าสิทธิพิเศษ	NA.	NA.

การเข้าทำรายการดังกล่าว ถือเป็นได้มาซึ่งสิทธิพิเศษ ตามประกาศคณะกรรมการตลาดหุ้นที่ทจ. 20/2551 เรื่องหลักเกณฑ์ในการทำรายการที่มีนัยสำคัญที่เข้าข่ายเป็นการได้มาหรือจำหน่ายไปซึ่งสิทธิพิเศษ รวมถึงประกาศที่แก้ไขเพิ่มเติม และประกาศคณะกรรมการตลาดหลักทรัพย์แห่งประเทศไทย เรื่อง การเปิดเผยข้อมูลและการปฏิบัติของบริษัทจดทะเบียนในการได้มาหรือจำหน่ายไปซึ่งสิทธิพิเศษ พ.ศ. 2547 (ประกาศการได้มาและจำหน่ายไป) โดยมีขนาดรายการในการทำธุรกรรมนี้รวมสูงสุดเท่ากับร้อยละ 41.14 เป็นขนาดรายการสูงสุดที่คำนวณได้ตามเกณฑ์มูลค่าของสิทธิพิเศษ (NTA) อย่างไรก็ตามเมื่อนำมารวมกับรายการได้มาซึ่งสิทธิพิเศษที่เกิดขึ้นในช่วงระหว่าง 6 เดือนที่ผ่านมา จำนวน 50 ล้านบาท (ได้อนุมัติรายการเมื่อวันที่ 10 พฤศจิกายน 2564) มีขนาดรายการตามเกณฑ์มูลค่าของสิทธิพิเศษ (NTA) เท่ากับร้อยละ 2.71 จะทำให้ขนาดรายการได้มาซึ่งสิทธิพิเศษรวมสูงสุดเท่ากับร้อยละ 43.85 ตามเกณฑ์มูลค่าของสิทธิพิเศษ (NTA) ซึ่งมีขนาดรายการมากกว่าร้อยละ 15 แต่ต่ำกว่าร้อยละ 50 ดังนั้นธุรกรรมการซื้อหุ้นสามัญ PSM และ PSD ในครั้งนี้จึงถือเป็นรายการประเภทที่ 2 ตามประกาศคณะกรรมการตลาดหลักทรัพย์แห่งประเทศไทย เรื่อง การเปิดเผยข้อมูลและการปฏิบัติของบริษัทจดทะเบียนในการได้มาหรือจำหน่ายไปซึ่งสิทธิพิเศษ พ.ศ. 2547 (ประกาศการได้มาและจำหน่ายไป) บริษัทฯจึงมีหน้าที่เปิดเผยสารสนเทศการเข้าทำรายการดังกล่าวของบริษัทฯต่อตลาดหลักทรัพย์ฯ และจัดส่งหนังสือแจ้งผู้ถือหุ้นเกี่ยวกับการเข้าทำรายการดังกล่าวของบริษัทฯภายใน 21 วันนับจากวันที่ได้เปิดเผยรายการต่อตลาดหลักทรัพย์

ทั้งนี้ รายการดังกล่าวไม่ใช่รายการที่เกี่ยวข้องกัน เนื่องจากนิติบุคคลที่จัดตั้งขึ้นโดยนางศรลลิต พรอานวย และนายพงษ์ศักดิ์ พรอานวย ไม่ใช่บุคคลที่เกี่ยวข้องกันของบริษัทฯ ตามประกาศคณะกรรมการกำกับตลาดหุ้นที่ ทจ. 21/2551 เรื่องหลักเกณฑ์ในการทำรายการที่เกี่ยวข้องกัน ลงวันที่ 31 สิงหาคม 2551 (และที่ได้มีการแก้ไขเพิ่มเติม) และประกาศคณะกรรมการตลาดหลักทรัพย์ฯ เรื่อง การเปิดเผยข้อมูลและการปฏิบัติของบริษัทจดทะเบียนในรายการที่เกี่ยวข้องกัน พ.ศ. 2546 ลงวันที่ 19 พฤศจิกายน 2546 (และที่ได้มีการแก้ไขเพิ่มเติม) (“ประกาศรายการที่เกี่ยวข้องกัน”)

4. รายละเอียดของสินทรัพย์ที่ได้มา

ข้อมูลทั่วไป PSM

ชื่อ	บริษัท พงษ์-ศรา แมนูแฟคเจอร์ริง จำกัด (“PSM”)		
ทะเบียนการค้า	0735556002502		
จดทะเบียนจัดตั้งเมื่อ	3 พฤษภาคม 2556		
ทุนจดทะเบียน (บาท)	150,000,000		
จำนวนหุ้นสามัญ (หุ้น)	1,500,000		
ราคาพาร์ (บาท)	100		
สำนักงาน	39/1 หมู่ที่ 6 ตำบลสามพราน อำเภอสามพราน จังหวัดนครปฐม		
การประกอบธุรกิจ	ผลิตและจำหน่ายผลิตภัณฑ์แปรรูปจากเนื้อสุกร เนื้อไก่ ผลิตภัณฑ์ของ PSM ได้แก่ ลูกชิ้นหมู ลูกชิ้นเอ็น ไส้กรอก น้ำจิ้มลูกชิ้น ทั้งนี้ ผลิตภัณฑ์ของ PSM จะจำหน่ายให้แก่ PSD เท่านั้น		
กรรมการก่อน บริษัทฯ ซื้อหุ้น	1.นางศราลี พรอานวย 2.นายพงษ์ศักดิ์ พรอานวย		
กรรมการบริษัทหลัง บริษัทฯซื้อหุ้น	รวมกรรมการจำนวน 11 ท่าน 1.นางศราลี พรอานวย 2.นายพงษ์ศักดิ์ พรอานวย 3. ตัวแทนกรรมการจากกลุ่มผู้ถือหุ้นเดิมจำนวน 1 คน 4. ตัวแทนกรรมการของบริษัทฯ จำนวน 8 คน		
ผู้ถือหุ้นก่อน บริษัทฯ ซื้อ หุ้น (ณ วันที่ 15 ตุลาคม 2564)	<b>ชื่อ-นามสกุล</b>	<b>จำนวน (หุ้น)</b>	<b>% ของหุ้นทั้งหมด</b>
	1. นางศราลี พรอานวย	712,500	47.50
	2. นายพงษ์ศักดิ์ พรอานวย	712,500	47.50
	3. นางกัญทิชา ลิ้มทัย	60,000	4.00
	4. นายพนาวัฒน์ ลิ้มทัย	15,000	1.00
	<b>รวม</b>	<b>1,500,000</b>	<b>100.00</b>
ทั้งนี้ ก่อนที่บริษัทฯ จะซื้อหุ้นของ PSM ผู้ถือหุ้นเดิมทั้งหมด ซึ่งจะเรียกว่า กลุ่มผู้ถือหุ้นเดิมของนางศราลี พรอานวย และนายพงษ์ศักดิ์ พรอานวย จะดำเนินการเปลี่ยนแปลงโครงสร้างการถือหุ้นของ PSM เป็นดังนี้	<b>ชื่อ-นามสกุล</b>	<b>จำนวน (หุ้น)</b>	<b>% ของหุ้นทั้งหมด</b>
	1. Faysmith Commercial Limited	735,000	49.00
	2. บริษัท ลี แอนด์ แอสโซซิเอทส์ จำกัด	315,000	21.00
	3. ผู้ถือหุ้นเดิมของนางศราลี พรอานวย และ นายพงษ์ศักดิ์ พรอานวย	450,000	30.00
		<b>รวม</b>	<b>1,500,000</b>

ผู้ถือหุ้นหลัก บริษัทฯ ชื่อ หุ้น	ชื่อ-นามสกุล	จำนวน (หุ้น)	% ของหุ้นทั้งหมด
	1. บมจ. โกลบอล คอนซูเมอร์	1,050,000	70.00
	2. ผู้ถือหุ้นเดิมได้แก่กลุ่มนางศราลี พรอำนวย และนายพงษ์ศักดิ์ พรอำนวย	450,000	30.00
	<b>รวม</b>	<b>1,500,000</b>	<b>100.00</b>

สรุปข้อมูลทางการเงิน ณ วันที่ 31 ธันวาคม 2563 (หน่วย:บาท)			
งบดุล	2561 (ตรวจสอบ)	2562 (ตรวจสอบ)	2563 (ตรวจสอบ)
รวมสินทรัพย์	311,243,628.55	365,573,158.05	389,247,870.09
รวมหนี้สิน	26,929,023.46	24,969,864.10	18,783,593.15
รวมส่วนของผู้ถือหุ้น	284,314,605.09	340,603,293.95	370,464,276.94
<b>งบกำไร (ขาดทุน)</b>			
รวมรายได้	488,481,742.18	449,648,359.79	357,203,792.34
รวมต้นทุนและค่าใช้จ่าย	416,673,267.24	379,275,314.28	319,868,966.20
กำไร (ขาดทุน) ก่อนต้นทุนการเงิน			
และค่าใช้จ่ายภาษีเงินได้	71,808,474.94	70,373,045.51	37,334,826.14
ต้นทุนทางการเงิน	(5,860.79)	(11,466.76)	(7,797.40)
กำไร (ขาดทุน) ก่อนค่าใช้จ่ายภาษีเงินได้	71,802,614.15	70,361,578.75	37,327,028.74
ค่าใช้จ่ายภาษีเงินได้	(14,379,258.43)	(14,072,889.89)	(7,466,045.75)
<b>กำไร (ขาดทุน) สุทธิ</b>	<b>57,423,355.72</b>	<b>56,288,688.86</b>	<b>29,860,982.99</b>

ข้อมูลทั่วไป PSD

ชื่อ	บริษัท พงษ์-ศรา ดิสทริบิวชั่น จำกัด (“PSD”)
ทะเบียนการค้า	0105557181279
จดทะเบียนจัดตั้งเมื่อ	9 ธันวาคม 2557
ทุนจดทะเบียน (บาท)	15,000,000
จำนวนหุ้นสามัญ (หุ้น)	150,000
ราคาพาร์ (บาท)	100
สำนักงานใหญ่	299, 301 ซอยเพชรเกษม 69 แยก 7 แขวงหลักสอง เขตบางแค จังหวัดกรุงเทพฯ
สำนักงานสาขา	เป็นสำนักงานขนาดเล็ก สำหรับการกระจายสินค้าในต่างจังหวัดจำนวนอีก 12 แห่ง ได้แก่ ลพบุรี, ประจวบคีรีขันธ์, นครพนม, บุรีรัมย์, เลย, พิจิตร, ฉะเชิงเทรา, เชียงใหม่, น่าน, ลำพูน, กำแพงเพชร, เชียงราย

การประกอบธุรกิจ	จำหน่ายผลิตภัณฑ์แปรรูปจากเนื้อสุกร เนื้อไก่ ภายใต้เครื่องหมายการค้า “ลูกชิ้นทิพย์” ผลิตภัณฑ์ของ PSD ได้แก่ ลูกชิ้นหมู ลูกชิ้นเอ็น ไส้กรอก น้ำจิ้มลูกชิ้น โดยจำหน่ายในรูปแบบ (1) ขายปลีกผ่านร้านค้าของตนเอง (2) ขายส่ง และ (3) ขายผ่าน Modern Trade ได้แก่ Big C, Makro, 7-Eleven			
กรรมการก่อน บริษัทฯ ถือหุ้น	1.นางศราลี พรอานวย 2.นายพงษ์ศักดิ์ พรอานวย			
กรรมการหลัง บริษัทฯ ถือหุ้น	รวมกรรมการจำนวน 11 ท่าน 1.นางศราลี พรอานวย 2.นายพงษ์ศักดิ์ พรอานวย 3. ตัวแทนกรรมการจากผู้ถือหุ้นเดิม จำนวน 1 คน 4. ตัวแทนกรรมการของบริษัทฯจำนวน 8 คน			
ผู้ถือหุ้นก่อน บริษัทฯ ถือหุ้น (ณ วันที่ 15 ตุลาคม 2564)	ชื่อ-นามสกุล	จำนวน (หุ้น)	% ของหุ้นทั้งหมด	
	1. นางศราลี พรอานวย	71,250	47.50	
	2. นายพงษ์ศักดิ์ พรอานวย	71,250	47.50	
	3. นางกัญทิชา ลิ้มทัย	6,000	4.00	
	4. นายพนาวัดต์ ลิ้มทัย	1,500	1.00	
	รวม	150,000	100.00	
	ทั้งนี้ ก่อนที่บริษัทฯ จะถือหุ้นของ PSD ผู้ถือหุ้นเดิมทั้งหมด ซึ่งจะเรียกว่า กลุ่มผู้ถือหุ้นเดิมของนางศราลี พรอานวย และนายพงษ์ศักดิ์ พรอานวย จะดำเนินการเปลี่ยนแปลงโครงสร้างการถือหุ้นของ PSD เป็นดังนี้			
	ชื่อ-นามสกุล	จำนวน (หุ้น)	% ของหุ้นทั้งหมด	
	1. Faysmith Commercial Limited	73,500	49.00	
	2. บริษัท ลี แอนด์ แอสโซซิเอทส์ จำกัด	31,500	21.00	
	3. ผู้ถือหุ้นเดิมของนางศราลี พรอานวย และ นายพงษ์ศักดิ์ พรอานวย	45,000	30.00	
	รวม	150,000	100.00	
ผู้ถือหุ้นหลัง บริษัทฯ ถือหุ้น	ชื่อ-นามสกุล	จำนวน (หุ้น)	% ของหุ้นทั้งหมด	
	1. บมจ. โกลบอล คอนซูเมอร์	105,000	70.00	
	2. ผู้ถือหุ้นเดิมได้แก่กลุ่มนางศราลี พรอานวย และนายพงษ์ศักดิ์ พรอานวย	45,000	30.00	
	รวม	150,000	100.00	

สรุปลข้อมูลทางการเงิน	ณ วันที่ 31 ธันวาคม 2563 (หน่วย:บาท)			
	งบดุล	2561 (ตรวจสอบ)	2562 (ตรวจสอบ)	2563 (ตรวจสอบ)
รวมสินทรัพย์		200,482,939.58	199,941,481.04	186,911,695.02
รวมหนี้สิน		82,018,231.31	71,239,378.28	50,501,917.97
รวมส่วนของผู้ถือหุ้น		118,464,708.27	128,702,102.76	136,409,777.05
<b>งบกำไร (ขาดทุน)</b>				
รวมรายได้		820,169,480.76	775,681,762.97	633,244,638.22
รวมค่าใช้จ่าย		793,753,348.61	761,314,639.64	623,510,615.14
กำไร (ขาดทุน) ก่อนต้นทุนการเงินและค่าใช้จ่ายภาษี		26,416,132.15	14,367,123.33	9,734,023.08
ต้นทุนทางการเงิน		(553,492.16)	(479,644.37)	(338,663.97)
กำไร (ขาดทุน) ก่อนค่าใช้จ่ายภาษีเงินได้		25,862,639.99	3,887,478.96	9,395,359.11
ภาษีเงินได้				
ค่าใช้จ่ายภาษีเงินได้		(9,384,039.62)	(3,650,084.47)	(1,687,684.82)
กำไร (ขาดทุน) สุทธิ		16,478,600.37	10,237,394.49	7,707,674.29

## 5. มูลค่าสินทรัพย์ที่ได้มา

ภายหลังการทำรายการบริษัทฯ จะได้รับสินทรัพย์หลักของ PSM คือ ที่ดิน โรงงาน รวมถึงเครื่องจักรที่ใช้ในการประกอบธุรกิจหลัก คือ ผลิตลูกชิ้น โดยมีมูลค่าสินทรัพย์รวมตามบัญชี ณ วันที่ 31 ธันวาคม 2563 เท่ากับ 389.25 ล้านบาท สำหรับการซื้อหุ้นสามัญของ PSD บริษัทฯ ได้รับสินทรัพย์หลักคือ ลูกค้า, สาขาที่จำหน่ายสินค้าที่ PSD ลงทุนเองจำนวนประมาณ 300 สาขา และลูกค้าที่ลงทุนเปิดร้านเองและซื้อสินค้าจาก PSD เพื่อไปจำหน่ายต่อจำนวนประมาณ 400 ร้าน และสิทธิการขายลูกชิ้นตรา “ลูกชิ้นทิพย์” โดยมีมูลค่าสินทรัพย์รวมตามบัญชี ณ วันที่ 31 ธันวาคม 2563 เท่ากับ 186.91 ล้านบาท

## 6. มูลค่ารวมของสิ่งตอบแทน และเกณฑ์ที่ใช้ในการกำหนดมูลค่ารวมสิ่งตอบแทน

### 6.1 มูลค่ารวมของสิ่งตอบแทน

การเข้าทำรายการได้มาซึ่งหุ้นของ PSM และ PSD ในครั้งนี้มีมูลค่ารวมของสิ่งตอบแทนเป็นเงินจำนวนรวมไม่เกิน 590 ล้านบาท ดังรายละเอียดที่ได้กล่าวถึงไปแล้วข้างต้น

### 6.2 เกณฑ์ที่ใช้ในการกำหนดมูลค่ารวมสิ่งตอบแทน

บริษัทฯ กำหนดราคาการซื้อหุ้นสามัญของ PSM และ PSD รวมเป็นจำนวนเงินทั้งสิ้น 590 ล้านบาท ซึ่งเกณฑ์ในการพิจารณากำหนดขึ้นจากการเจรจาต่อรองระหว่างผู้ซื้อและผู้ขาย โดยพิจารณาจากมูลค่ายุติธรรมของหุ้นทั้งสองบริษัทรวมกัน ซึ่งฝ่ายบริหารของบริษัทฯ ได้ร่วมกับที่ปรึกษาทางการเงินที่ได้รับความเห็นชอบจากสำนักงานกำกับหลักทรัพย์และ

ตลาดหลักทรัพย์ (กต.) ได้แก่ บริษัท แอ็ดวานซ์ แคปปิตอล เซอร์วิสเชส จำกัด ทำการประเมินมูลค่าหุ้นตามทฤษฎีทางการเงินต่างๆ และได้กำหนดมูลค่าหุ้นที่เหมาะสมโดยอ้างอิงจากการคำนวณมูลค่าหุ้นด้วยวิธีคิดลดกระแสเงินสด (Discounted Cash Flows Approach) ซึ่งเป็นวิธีที่สะท้อนถึงความสามารถและผลการดำเนินงานในอนาคตของทั้งสองบริษัทได้เป็นอย่างดี โดยมูลค่ายุติธรรมของ PSM และ PSD ที่ร้อยละ 70 รวมกันมีมูลค่าที่ 593.05-626.43 ล้านบาท

## 7. ผลประโยชน์ที่คาดว่าจะเกิดกับบริษัทฯ

1. เนื่องจากการเข้าทำรายการในครั้งนี้เป็นการซื้อหุ้นของ PSM และ PSD จะทำให้บริษัทฯรับรู้รายได้ของทั้งสองบริษัทได้ทันทีภายหลังจากการเข้าทำรายการฯสำเร็จ
2. ทั้ง PSM และ PSD มีอัตรากำไรขั้นต้น และอัตรากำไรสุทธิในอดีตที่ดี ดังนั้นหากธุรกิจของ PSM และ PSD ดำเนินการภายใต้สภาวะปกติโดยไม่มีการเปลี่ยนแปลงหรือมีผลกระทบอย่างมีนัยสำคัญ เมื่อรวมกับการบริหารจัดการในด้านต้นทุนการผลิตที่สามารถประหยัดขึ้นได้ เช่น บรรจุภัณฑ์ของสินค้า ที่บริษัทฯ เป็นผู้ผลิตและจำหน่ายอยู่แล้ว หรือเครื่องจักรบางอย่างที่ยังไม่เต็มกำลังการผลิต สามารถนำมาผลิตได้เต็มกำลังมากยิ่งขึ้น สิ่งเหล่านี้จะเป็นปัจจัยสำคัญที่ทำให้บริษัทฯมีอัตรากำไรขั้นต้นและอัตรากำไรสุทธิที่เติบโตดีขึ้น
3. บริษัทฯจะได้รับผลประโยชน์จากการมีผลิตภัณฑ์สินค้าเพื่อการบริโภคที่หลากหลายมากขึ้น อีกทั้ง ลูกชิ้นทิพย์ เป็นสินค้าที่เป็นที่ยอมรับ และรู้จักในตลาดผู้บริโภคมากขึ้นในลำดับต้นๆ มีชื่อเสียงมายาวนาน เมื่อบวกกับการที่บริษัทฯ ดำเนินธุรกิจด้านอาหารอยู่แล้ว จะทำให้บริษัทฯสามารถนำผลิตภัณฑ์ลูกชิ้นมาต่อยอดการแข่งขันในธุรกิจ ทั้งในแง่ของช่องทางการจำหน่าย และการเพิ่มทางเลือกเมนูอาหารให้แก่ผู้บริโภคได้มากขึ้น
4. การเข้าลงทุนในหุ้นของทั้งสองบริษัทนี้ จะช่วยเพิ่มมูลค่าของธุรกิจ และความสามารถในการแข่งขันทางธุรกิจของบริษัทฯ ได้ดียิ่งขึ้นในอนาคต เนื่องจากจะมีการเสริมจุดแข็ง ความชำนาญในส่วนที่ต่างฝ่ายต่างมีความชำนาญให้แก่กัน เพื่อพัฒนายอดขายให้เติบโตมากขึ้น ซึ่งบริษัทฯ เชื่อมั่นว่า ธุรกิจดังกล่าวจะสร้างอัตราผลตอบแทนแก่ผู้ถือหุ้นของบริษัทฯ ได้ดีในอนาคต

## 8. แหล่งเงินทุนที่ใช้ในการซื้อสินทรัพย์

สำหรับแหล่งเงินทุนในการซื้อหุ้นสามัญของทั้งสองบริษัทจำนวนรวม 590 ล้านบาท จะมาจากแหล่งเงิน 3 ส่วน คือ

1. เงินเพิ่มทุนจำนวนประมาณ 381 ล้านบาท ซึ่งบริษัทฯ จะได้รับจากการเสนอขายหุ้นสามัญเพิ่มทุนให้แก่ผู้ถือหุ้นเดิมตามสัดส่วนการถือหุ้น (Right offering : RO) ตามที่ได้รับอนุมัติจากที่ประชุมวิสามัญผู้ถือหุ้นครั้งที่ 1/2564 เมื่อวันที่ 26 พฤศจิกายน 2564 ที่ผ่านมา (กำหนดจองซื้อหุ้นเพิ่มทุน 4-10 มกราคม 2565)
2. เงินจากการเสนอขายหุ้นกู้ในกรอบวงเงินจำนวนประมาณ 1,000 ล้านบาท ตามที่ได้รับอนุมัติจากที่ประชุมวิสามัญผู้ถือหุ้นครั้งที่ 1/2564 เมื่อวันที่ 26 พฤศจิกายน 2564 ที่ผ่านมา เพื่อนำมาใช้เป็นเงินทุนส่วนที่ยังขาดจากการระดมทุนด้วยวิธี RO โดยคาดว่าจะได้เงินจากการเสนอขายหุ้นกู้ในครั้งนี้ก่อนสิ้นเดือนกุมภาพันธ์ 2565 ประมาณ 250 ล้านบาท

- หากในกรณีที่เงินที่ได้รับจากข้อ 1 และ 2 ไม่เพียงพอต่อการเข้าทำรายการ บริษัทฯ ยังมีเงินสดคงเหลือของ บริษัทฯ (ตามที่ปรากฏในงบการเงินสอบทานของบริษัทฯ ณ 30 กันยายน 2564) จำนวนประมาณ 150 ล้านบาท ซึ่งสามารถนำมาใช้ลงทุนได้

ซึ่งคาดว่าบริษัทฯ จะสามารถระดมเงินทุนได้เพียงพอที่จะเข้าทำรายการ

## 9. เงื่อนไขในการทำรายการ

### เงื่อนไขบังคับก่อน (Conditions Precedent)

- ผู้ขายได้ดำเนินการตามเงื่อนไขที่ระบุในสัญญาซื้อขาย และสัญญาที่เกี่ยวข้องกับการซื้อขาย ให้เสร็จสิ้น ครบถ้วน

## 10. ความเห็นของคณะกรรมการบริษัทเกี่ยวกับการทำรายการ

คณะกรรมการบริษัทฯ มีความเห็นว่าการเข้าซื้อหุ้นสามัญของ PSM และ PSD ซึ่งเป็นบริษัทที่ดำเนินธุรกิจเกี่ยวกับสินค้าเพื่อการบริโภคที่ลูกจักกันในเรื่องของ “ลูกชิ้นทิพย์” มีความสอดคล้องกับอุตสาหกรรม และแผนธุรกิจของบริษัทฯ ที่ต้องการจะขยายสินค้าให้มีความหลากหลายมากขึ้น และจากการที่บริษัทฯ มีความเชี่ยวชาญในการดำเนินธุรกิจด้านอาหารมานาน มีเครือข่ายและช่องทางการจำหน่ายสินค้าที่หลากหลาย จะสามารถทำให้บริษัทฯ สามารถนำผลิตภัณฑ์ลูกชิ้น ที่มีชื่อเสียงเป็นที่ยอมรับอยู่แล้ว มาต่อยอดสร้างมูลค่าเพิ่มร่วมกับกลยุทธ์การจำหน่ายของบริษัทฯ ได้ดียิ่งขึ้น ในขณะเดียวกัน จากสถานการณ์ในปัจจุบัน ที่หลายธุรกิจได้รับผลกระทบจากการแพร่ระบาดของโรคโควิด 19 ทำให้ราคาของบริษัทฯ ซื้อในครั้งนี้เป็นราคาที่เรียกได้ว่าเป็นการซื้อในช่วงเวลาที่ยังมีผลกระทบของโรคโควิด 19 อยู่ ซึ่งหากสถานการณ์ของโรคโควิด 19 คลี่คลายอาจมีความเป็นไปได้ที่จะต้องซื้อในราคาที่สูงกว่าราคาที่จะเข้าทำรายการในคราวนี้ นอกจากนั้นราคาที่จะเข้าทำรายการเป็นราคาที่ต่ำกว่าราคาประเมินจากที่ปรึกษาทางการเงินและฝ่ายบริหารของบริษัทฯ อีกด้วย คณะกรรมการจึงมีความเห็นว่าการลงทุนในครั้งนี้จะสร้างมูลค่าเพิ่มและต่อยอดธุรกิจของบริษัทฯ ในอนาคตได้อย่างดี จึงเห็นควรอนุมัติให้เข้าทำรายการ

## 11. ความเห็นของคณะกรรมการตรวจสอบ และ/หรือ กรรมการบริษัทที่มีความเห็นแตกต่างจากคณะกรรมการบริษัท

คณะกรรมการตรวจสอบมีความเห็นสอดคล้องกับคณะกรรมการบริษัทข้างต้น

บริษัทฯ ขอรับรองว่า สารสนเทศในรายงานฉบับนี้ ถูกต้องและครบถ้วนทุกประการ  
จึงเรียนมาเพื่อทราบ

ขอแสดงความนับถือ

(นางสาวหุยนต์ เตชะอุบล และนายณพพร ภัทรกุลี)

กรรมการผู้มีอำนาจ

## ข้อมูลเพิ่มเติม (สารสนเทศบัญชี 2)

### 2.1 ความรับผิดชอบของคณะกรรมการที่มีต่อสารสนเทศ

คณะกรรมการขอรับรองว่า ข้อมูลสารสนเทศในฉบับนี้ ถูกต้อง และครบถ้วน ไม่เป็นเท็จ ไม่ทำให้ผู้อื่นสำคัญผิด หรือไม่ขาดข้อมูลที่ควรต้องแจ้งในสาระสำคัญอันอาจทำให้ผู้ถือหุ้นเสียหาย

### 2.2 ตราสารหนี้ที่ออกและภาระหนี้สิน

#### 2.2.1 ตราสารหนี้ที่ออก

#### 2.2.2 หุ้นกู้

วันที่ 26 พฤศจิกายน 2564 ที่ประชุมวิสามัญผู้ถือหุ้นของบริษัทฯ ครั้งที่ 1/2564 ได้มีมติอนุมัติการออกและเสนอขายตราสารหนี้ประเภทหุ้นกู้ไม่ด้อยสิทธิและไม่มีหลักประกันวงเงินไม่เกิน 1,000 ล้านบาท โดยคาดว่าจะได้เงินจากการเสนอขายหุ้นกู้ในครั้งนี้ก่อนสิ้นเดือนกุมภาพันธ์ 2565 ประมาณ 250 ล้านบาท

#### 2.2.3 ใบสำคัญแสดงสิทธิ (Warrant)

วันที่ 24 ธันวาคม 2561 ที่ประชุมวิสามัญผู้ถือหุ้นของบริษัทฯ ครั้งที่ 3/2561 ได้มีมติอนุมัติการออกใบสำคัญแสดงสิทธิที่จะซื้อหุ้นสามัญ (Warrant) ชนิดระบุชื่อและสามารถโอนเปลี่ยนมือได้ (GLOCON-W4) ซึ่งเป็นการจัดสรรให้แก่ผู้ถือหุ้นเดิมตามสัดส่วนการถือหุ้นในอัตราส่วน 2.1 หุ้นสามัญเดิม ต่อใบสำคัญแสดงสิทธิ (GLOCON-W4) 1 หน่วย ทั้งนี้ ใบสำคัญแสดงสิทธิ (GLOCON-W4) มีอายุ 3 ปี นับจากวันที่ 21 มกราคม 2562 ซึ่งเป็นวันที่ออกและเสนอขายใบสำคัญแสดงสิทธิ การใช้สิทธิสามารถเปลี่ยนสภาพได้ทุกวันทำการสุดท้ายของแต่ละไตรมาส (รวมทั้งสิ้น 12 ครั้งตลอดอายุของใบสำคัญแสดงสิทธิ) ยกเว้นการใช้สิทธิครั้งที่ 12 ซึ่งเป็นครั้งสุดท้ายที่กำหนดให้ใช้สิทธิได้ในวันที่ 20 มกราคม 2565

วันที่ 26 พฤศจิกายน 2564 ที่ประชุมวิสามัญผู้ถือหุ้นของบริษัทฯ ครั้งที่ 1/2564 ได้มีมติอนุมัติการออกใบสำคัญแสดงสิทธิที่จะซื้อหุ้นสามัญ (Warrant) ชนิดระบุชื่อและสามารถโอนเปลี่ยนมือได้ (GLOCON-W5) ซึ่งเป็นการจัดสรรให้แก่ผู้ถือหุ้นเดิมตามสัดส่วนการถือหุ้นในอัตราส่วน 6 หุ้นสามัญเดิม ต่อใบสำคัญแสดงสิทธิ (GLOCON-W5) 1 หน่วย และมีราคาการใช้สิทธิเท่ากับ 0 บาทต่อหน่วย (ไม่คิดมูลค่า) ที่อัตราการใช้สิทธิ 1 ใบสำคัญแสดงสิทธิ (GLOCON-W5) ต่อ 1 หุ้นสามัญใหม่ ทั้งนี้ ใบสำคัญแสดงสิทธิ (GLOCON-W5) มีอายุ 2 ปี นับจากวันที่ออกและเสนอขายใบสำคัญแสดงสิทธิ (GLOCON-W5) ซึ่งสามารถใช้สิทธิแปลงสภาพได้ทุกวันทำการสุดท้ายของเดือนมิถุนายน และธันวาคม ของแต่ละปีปฏิทินตลอดอายุของใบสำคัญแสดงสิทธิ

ณ วันที่ 30 พฤศจิกายน 2564 ใบสำคัญแสดงสิทธิที่ยังคงสามารถใช้สิทธิได้ มีดังต่อไปนี้



ใบสำคัญแสดงสิทธิ (Warrant)	วันที่ออกและเสนอขาย	วันที่ใช้สิทธิครั้งแรก	วันที่ใช้สิทธิครั้งสุดท้าย	จำนวนที่ออกและเสนอขาย (หน่วย)	จำนวนคงเหลือ ณ วันที่ 30 พ.ย. 64 (หน่วย)
GLOCON-W5	26 พ.ย. 64	30 มิ.ย. 65	30 มิ.ย. 66	519,030,892	519,030,892
GLOCON-W4	24 ธ.ค. 61	21 ม.ค. 62	20 ม.ค. 65	749,612,446	528,985,358

### 2.3 ภาวะผูกพันด้านหนี้สิน

ณ สิ้นสุดวันที่ 30 กันยายน 2564 บริษัทฯ มีภาวะผูกพันด้านหนี้สินและหนังสือค้ำประกัน ตามที่ปรากฏในหมายเหตุงบการเงิน ดังนี้

#### 2.3.1 เงินเบิกเกินบัญชีและเงินกู้ระยะสั้นจากธนาคาร

(หน่วย : พันบาท)

	งบการเงินรวม		งบการเงินเฉพาะกิจการ	
	ณ วันที่	ณ วันที่	ณ วันที่	ณ วันที่
	30 กันยายน 2564	31 ธันวาคม 2563	30 กันยายน 2564	31 ธันวาคม 2563
เงินเบิกเกินบัญชีธนาคาร	5,689	7,447	-	-
เจ้าหนี้แพคเตอริง	24,371	16,302	-	-
ตัวสัญญาใช้เงิน	84,948	84,706	40,000	40,000
รวม	115,008	108,455	40,000	40,000

ณ วันที่ 30 กันยายน 2564 และ วันที่ 31 ธันวาคม 2563 บริษัทมีเงินเบิกเกินบัญชีธนาคารและตัวสัญญาใช้เงิน อัตราดอกเบี้ยร้อยละ MOR และ MOR - 1 ต่อปี ตามลำดับ หนี้สินดังกล่าวค้ำประกันโดยการจดจำนองที่ดินพร้อมสิ่งปลูกสร้างของบริษัท บริษัทย่อยมีเงินเบิกเกินบัญชีธนาคาร อัตราดอกเบี้ยร้อยละ MRR + 2 ต่อปี และ MOR ต่อปี เจ้าหนี้แพคเตอริง อัตราดอกเบี้ยร้อยละ MOR - 1.62 ต่อปี และตัวสัญญาใช้เงิน อัตราดอกเบี้ยร้อยละ MOR และ MLR - 0.5 ต่อปี หนี้สินดังกล่าวค้ำประกันโดยการจดจำนองที่ดินของบริษัท ที่ดินพร้อมสิ่งปลูกสร้างและเครื่องจักรและกรรมกรของบริษัทย่อย

#### 2.3.2 เงินกู้ระยะยาว

(หน่วย : พันบาท)

	งบการเงินรวม	
	ณ วันที่	ณ วันที่
	30 กันยายน 2564	31 ธันวาคม 2563
เงินกู้ยืมจากธนาคาร	97,581	20,728
หัก ส่วนที่ถึงกำหนดชำระภายในหนึ่งปี	(20,578)	(11,912)
	77,003	8,816

บริษัทย่อยได้ทำสัญญากู้ยืมเงินกับธนาคารมีรายละเอียดดังนี้

วงเงิน	อัตราดอกเบี้ยร้อยละต่อปี	ระยะเวลาผ่อนชำระ
8.00 ล้านบาท	4	กันยายน 2560 ถึง สิงหาคม 2565
4.00 ล้านบาท	5	พฤศจิกายน 2561 ถึง ตุลาคม 2565
6.20 ล้านบาท	MRR+0.5	ตุลาคม 2562 ถึง กันยายน 2567
3.00 ล้านบาท	2	พฤศจิกายน 2563 ถึง เมษายน 2565
9.00 ล้านบาท	2	ธันวาคม 2563 ถึง พฤษภาคม 2565
0.90 ล้านบาท	2	กันยายน 2564 ถึง กุมภาพันธ์ 2566
88.00 ล้านบาท	MLR - 1.50	มิถุนายน 2564 ถึง พฤษภาคม 2569

เงินกู้ยืมระยะยาวค้ำประกันโดยการจดจำนองที่ดินพร้อมสิ่งปลูกสร้างและเครื่องจักรของบริษัทย่อย และโดยกรรมการของบริษัทย่อย และค้ำประกันโดยบริษัทใหญ่ ภายใต้สัญญาเงินกู้ บริษัทย่อยต้องปฏิบัติตามเงื่อนไขทางการเงินบางประการตามที่ระบุในสัญญา เช่น การดำรงอัตราส่วนหนี้สินต่อส่วนของผู้ถือหุ้น และอัตราส่วนความสามารถในการชำระหนี้ เป็นต้น

### 2.3.3 ภาวะผูกพันและหนังสือค้ำประกัน

ณ สิ้นสุดวันที่ 30 กันยายน 2564 บริษัทฯ มีภาวะผูกพันด้านหนี้สินและหนังสือค้ำประกัน ตามที่ปรากฏในหมายเหตุงบการเงิน ดังนี้

- กลุ่มบริษัทมีภาวะผูกพันตามสัญญาเช่าระยะสั้น สัญญาเช่าสินทรัพย์ที่มีมูลค่าต่ำ และสัญญาบริการ ในงบการเงินรวมและในงบการเงินเฉพาะกิจการ ทำให้กลุ่มบริษัทมีภาวะผูกพันต้องจ่ายในอนาคต ดังนี้

(หน่วย : พันบาท)

ระยะเวลาการจ่ายเงิน	งบการเงินรวม		งบการเงินเฉพาะกิจการ	
	ณ วันที่	ณ วันที่	ณ วันที่	ณ วันที่
	30 กันยายน 2564	31 ธันวาคม 2563	30 กันยายน 2564	31 ธันวาคม 2563
ไม่เกิน 1 ปี	8,028	20,725	-	-
เกิน 1 ปี แต่ไม่เกิน 5 ปี	3,580	871	-	-
รวม	11,608	21,596	-	-

นอกจากนี้ บางสาขาของบริษัทย่อย จ่ายชำระภาวะผูกพันตามสัดส่วนของรายได้ต่อเดือนในแต่ละสาขาในอัตราร้อยละ 9 - 30 ต่อปี

- ณ วันที่ 30 กันยายน 2564 กลุ่มบริษัทมีหนังสือค้ำประกันที่ออกโดยธนาคาร ดังนี้

(หน่วย : พันบาท)

	งบการเงินรวม	งบการเงินเฉพาะกิจการ
หนังสือค้ำประกัน	1,417	1,017

- บริษัทย่อยได้ทำสัญญาแฟรนไชส์กับบริษัทแห่งหนึ่งเพื่อใช้เครื่องหมายการค้าและสิทธิในการบริหารแฟรนไชส์ โดยบริษัทย่อยมีภาระผูกพันที่ต้องจ่ายค่าธรรมเนียมให้บริษัทดังกล่าวในอัตราที่ระบุตามสัญญา
- บริษัทย่อยมีภาระผูกพันจากการปรับปรุงร้านอาหารและปรับปรุงอาคารโรงงาน ณ วันที่ 30 กันยายน 2564 เป็นจำนวนประมาณ 26.50 ล้านบาท

## 2.4 ปัจจัยที่อาจมีผลกระทบต่อฐานะการเงินและผลการดำเนินงานในอนาคต

นอกจากสถานะทางเศรษฐกิจที่อยู่ในช่วงซบเซาใน 1-2 ปีที่ผ่านมาก่อนหน้านี้แล้วนั้น การกลับมาแพร่ระบาดของโรคไวรัสโควิด 19 เป็นวงกว้างอีกครั้งเมื่อตอนต้นปี 64 ส่งผลกระทบต่อทุกธุรกิจ ซึ่งไม่เว้นแม้แต่ธุรกิจอาหาร การถูกล็อคดาว์น และมาตรการต่างๆ ของภาครัฐที่ออกมาควบคุมการแพร่ระบาด ส่งผลกระทบต่อปริมาณการใช้จ่าย และการบริโภคอย่างหลีกเลี่ยงไม่ได้ จึงส่งผลกระทบโดยตรงต่อการดำเนินงานของบริษัทฯ ดังนั้น หากการแพร่ระบาดของโรคไวรัสโควิด 19 ยังคงระบาดอย่างต่อเนื่อง หรือยังไม่สามารถควบคุมให้อยู่ในวงที่จำกัดได้ อาจส่งผลกระทบต่อผลการดำเนินงานของบริษัทฯ ต่อไปในอนาคตได้ อย่างไรก็ตาม จากสถานการณ์ในปัจจุบัน ณ สิ้นเดือนธันวาคม 2564 ประเทศไทย สามารถควบคุมการระบาดได้ดีในระดับที่น่าพอใจ สถานการณ์มีความผ่อนคลายขึ้น รัฐบาลได้มีนโยบายต่างๆ ออกมาเพื่อกระตุ้นการใช้จ่ายของผู้บริโภค ในขณะที่วัคซีนเริ่มมีพอเพียงต่อความต้องการ ความเชื่อมั่นของประชาชนสูงขึ้น ดังนั้น บริษัทฯ จึงเชื่อว่า การฟื้นตัวของภาคธุรกิจต่างๆ ต่อจากนี้ไปจนถึงปีหน้าจะดีขึ้นเรื่อยๆ ในส่วนของบริษัทฯ ที่ผ่านมาจึงต้องมีการปรับกลยุทธ์ เพื่อให้สอดคล้องกับสภาพการแข่งขันที่น่าจะมีการแข่งขันที่รุนแรงขึ้นในอนาคต โดยคงไว้ในธุรกิจที่มีศักยภาพการทำการค้าได้อย่างต่อเนื่อง และเพิ่มเติมหรือขยายธุรกิจให้มีความหลากหลายขึ้น เพื่อส่งผลกระทบต่อความสามารถในการทำการค้าที่มากขึ้นในอนาคต ซึ่งจะทำให้บริษัทฯ สามารถเติบโตได้อย่างแข็งแกร่งและยั่งยืนในอนาคต

## 2.5 สรุปสาระของสัญญาที่สำคัญ

ไม่มี

## 2.6 คดีหรือข้อเรียกร้องที่มีสาระสำคัญ ซึ่งอยู่ระหว่างดำเนินการ

ไม่มี

2.7 ผลประโยชน์หรือรายการที่เกี่ยวข้องกันระหว่างบริษัทจดทะเบียนกับกรรมการ ผู้บริหารและผู้ถือหุ้นที่ถือหุ้น  
ทั้งทางตรงและทางอ้อมตั้งแต่ร้อยละ 10 ขึ้นไป

รายการระหว่างบุคคลและบริษัทที่เกี่ยวข้องกันที่มีสาระสำคัญ สำหรับงวดสามเดือนและเก้าเดือนสิ้นสุดวันที่  
30 กันยายน ตามที่ปรากฏในงบการเงินที่ผ่านการตรวจสอบของบริษัทฯ มีดังนี้

สำหรับงวดสามเดือนสิ้นสุดวันที่ 30 กันยายน

(หน่วย : พันบาท)

นโยบายการกำหนดราคา		งบการเงินรวม		งบการเงินเฉพาะกิจการ	
		2564	2563	2564	2563
<b>ขายสินค้าและบริการ</b>					
บริษัทย่อย	ราคาที่ตกลงร่วมกัน	-	-	1,905	103,022
บริษัทที่เกี่ยวข้องกัน	ต้นทุนบวกกำไรส่วนเพิ่ม	-	1,187	-	-
รวม		-	1,187	1,905	103,022
<b>ดอกเบี้ยรับ</b>					
บริษัทย่อย	ร้อยละ 6.78 ต่อปี	-	-	1,473	1,655
<b>รายได้อื่น</b>					
บริษัทย่อย	ราคาที่ตกลงร่วมกัน	-	-	5,710	-
บริษัทที่เกี่ยวข้องกัน	ราคาที่ตกลงร่วมกัน	65	-	65	-
รวม		65	-	5,775	-

(หน่วย : พันบาท)

นโยบายการกำหนดราคา		งบการเงินรวม		งบการเงินเฉพาะกิจการ	
		2564	2563	2564	2563
<b>ค่าบริการจัดการ</b>					
บริษัทย่อย	ราคาที่ตกลงร่วมกัน	-	-	-	600
<b>ซื้อสินค้า</b>					
บริษัทย่อย	ราคาที่ตกลงร่วมกัน	-	-	-	291
บริษัทที่เกี่ยวข้องกัน	ราคาที่ตกลงร่วมกัน	-	1,161	-	-
รวม		-	1,161	-	291
<b>ค่าใช้จ่ายอื่น</b>					
บริษัทย่อย	ราคาที่ตกลงร่วมกัน	-	-	-	603
บริษัทที่เกี่ยวข้องกัน	ราคาที่ตกลงร่วมกัน	785	-	785	-
รวม		785	-	785	603

นโยบายการกำหนดราคา	งบการเงินรวม		งบการเงินเฉพาะกิจการ	
	2564	2563	2564	2563
<u>ค่าตอบแทนผู้บริหาร</u>				
<u>สำคัญ</u>				
ผลประโยชน์ปัจจุบันของพนักงาน	7,913	7,256	7,163	4,856
ผลประโยชน์หลังออกจากงาน	117	114	117	114
รวม	<u>8,030</u>	<u>7,370</u>	<u>7,280</u>	<u>4,970</u>

สำหรับงวดเก้าเดือนสิ้นสุดวันที่ 30 กันยายน

(หน่วย : พันบาท)

นโยบายการกำหนดราคา		งบการเงินรวม		งบการเงินเฉพาะกิจการ	
		2564	2563	2564	2563
<u>ขายสินค้าและบริการ</u>					
บริษัทย่อย	ราคาที่ตกลงร่วมกัน	-	-	109,369	308,362
บริษัทที่เกี่ยวข้องกัน	ต้นทุนบวกกำไรส่วนเพิ่ม	1,351	4,429	-	-
รวม		<u>1,351</u>	<u>4,429</u>	<u>109,369</u>	<u>308,362</u>
<u>ดอกเบี้ยรับ</u>					
บริษัทย่อย	ร้อยละ 6.78 ต่อปี	-	-	5,886	4,358
<u>รายได้อื่น</u>					
บริษัทย่อย	ราคาที่ตกลงร่วมกัน	-	-	17,782	-
บริษัทที่เกี่ยวข้องกัน	ราคาที่ตกลงร่วมกัน	65	-	65	-
รวม		<u>65</u>	<u>-</u>	<u>17,847</u>	<u>-</u>
<u>ค่าบริหารจัดการ</u>					
บริษัทย่อย	ราคาที่ตกลงร่วมกัน	-	-	600	1,800
<u>ซื้อสินค้า</u>					
บริษัทย่อย	ราคาที่ตกลงร่วมกัน	-	-	145	581
บริษัทที่เกี่ยวข้องกัน	ราคาที่ตกลงร่วมกัน	-	16,382	-	-
รวม		<u>-</u>	<u>16,382</u>	<u>145</u>	<u>581</u>
<u>ค่าใช้จ่ายอื่น</u>					
บริษัทย่อย	ราคาที่ตกลงร่วมกัน	-	-	1,001	1,776
บริษัทที่เกี่ยวข้องกัน	ราคาที่ตกลงร่วมกัน	785	-	785	-
รวม		<u>785</u>	<u>-</u>	<u>1,786</u>	<u>1,776</u>

นโยบายการกำหนดราคา	งบการเงินรวม		งบการเงินเฉพาะกิจการ	
	2564	2563	2564	2563
<u>ค่าตอบแทนผู้บริหาร</u>				
<u>สำคัญ</u>				
ผลประโยชน์ปัจจุบันของพนักงาน	25,55	21,723	20,159	14,523
	9			
ผลประโยชน์หลังออกจากงาน	351	343	351	343
	25,91	22,066	20,510	14,866
รวม	0			

ยอดคงเหลือระหว่างบุคคลและบริษัทที่เกี่ยวข้องกันที่มีสาระสำคัญ มีดังนี้

(หน่วย : พันบาท)

	งบการเงินรวม		งบการเงินเฉพาะกิจการ	
	ณ วันที่	ณ วันที่	ณ วันที่	ณ วันที่
	30	31	30	31
	กันยายน	ธันวาคม	กันยายน	ธันวาคม
	2564	2563	2564	2563
<u>ลูกหนี้การค้า</u>				
บริษัทย่อย	-	-	2,976	203,846
บริษัทที่เกี่ยวข้องกัน	-	554	-	-
รวม	-	554	2,976	203,846
<u>ลูกหนี้การค้าแยกอายุลูกหนี้ได้ดังนี้</u>				
ยังไม่ถึงกำหนดชำระ	-	211	794	116,152
ค้างชำระไม่เกิน 3 เดือน	-	343	954	87,694
ค้างชำระ 3 - 6 เดือน	-	-	1,228	-
รวม	-	554	2,976	203,846
<u>ลูกหนี้อื่น</u>				
บริษัทย่อย	-	-	70,066	499
บริษัทที่เกี่ยวข้องกัน	69	-	-	-
รวม	69	-	70,135	499
<u>เงินให้กู้ยืมระยะสั้นและดอกเบี้ยค้างรับ - บริษัทย่อย</u>				

	งบการเงินรวม		งบการเงินเฉพาะกิจการ	
	ณ วันที่	ณ วันที่	ณ วันที่	ณ วันที่
	30	31	30	31
	กันยายน	ธันวาคม	กันยายน	ธันวาคม
	2564	2563	2564	2563
เงินให้กู้ยืม	-	-	188,630	169,606
ดอกเบี้ยค้างรับ	-	-	13,700	9,512
รวม	-	-	202,330	179,118
หัก ค่าเผื่อผลขาดทุนจากการด้อยค่า	-	-	(55,832)	(55,832)
สุทธิ	-	-	146,498	123,286
<u>เจ้าหนี้อื่น</u>				
บริษัทย่อย	-	-	-	512
บริษัทที่เกี่ยวข้องกัน	236	-	236	-
รวม	236	-	236	512
<u>ภาระผูกพันผลประโยชน์พนักงานผู้บริหารสำคัญ</u>				
ผลประโยชน์หลังออกจากงาน	1,451	1,932	1,451	1,100

รายการเคลื่อนไหวของเงินให้กู้ยืมระยะสั้นแก่บริษัทย่อยที่มีสาระสำคัญสำหรับงวดเก้าเดือนสิ้นสุดวันที่ 30 กันยายน มีดังนี้

(หน่วย : พันบาท)

	งบการเงินเฉพาะกิจการ	
	2564	2563
มูลค่าตามบัญชีต้นงวด	169,606	316,632
เพิ่มขึ้น	42,251	62,779
รับชำระ	(23,227)	(232,629)
มูลค่าตามบัญชีปลายงวด	188,630	146,782

จึงเรียนมาเพื่อทราบ

ขอแสดงความนับถือ

(นางสาวหฤทัย เตชะอุบล และนายณพพร ภัทรรัฐจี)

กรรมการผู้มีอำนาจ

## 2.8 สรุปข้อมูลเบื้องต้นบริษัทฯ

### สรุปข้อมูลทั่วไป บริษัท โกลบอล คอนซูเมอร์ จำกัด (มหาชน)

รายละเอียดข้อมูลบริษัทฯ สามารถเข้าศึกษาเพิ่มเติม ได้ในแบบ 56-1 ของบริษัทฯ ที่ Website: [www.glocon.co.th](http://www.glocon.co.th)

#### 2.8.1. ชื่อและสถานที่ตั้งของบริษัทฯ

บริษัท โกลบอล คอนซูเมอร์ จำกัด (มหาชน) (“บริษัทฯ”) มีชื่อย่อในตลาดหลักทรัพย์ คือ GLOCON โดยมีรายละเอียดที่อยู่ สำนักงานใหญ่ ดังนี้

บริษัท โกลบอล คอนซูเมอร์ จำกัด (มหาชน)

เลขที่ 60 ชั้น 2 ซอยประดิษฐ์มนูธรรม 19 ถนนประดิษฐ์มนูธรรม

แขวงลาดพร้าว เขตลาดพร้าว กรุงเทพมหานคร

โทรศัพท์: (+66)2-712-5487-88 โทรสาร: (+66)2-712-5750

#### 2.8.2. ลักษณะการประกอบธุรกิจและการแข่งขัน

##### ลักษณะการประกอบธุรกิจ

บริษัทมีลักษณะการดำเนินธุรกิจ โดยจัดกลุ่มธุรกิจจากการแยกประเภทสินค้าและบริการ แบ่งออกเป็น 3 กลุ่มหลัก ได้แก่ กลุ่มธุรกิจอาหารและเครื่องดื่ม กลุ่มธุรกิจบรรจุภัณฑ์ และกลุ่มธุรกิจอื่นๆ ดังนี้

##### 1) ธุรกิจอาหารและเครื่องดื่ม

- ธุรกิจอาหารแปรรูปแช่แข็งผลิตภัณฑ์อาหารกึ่งสำเร็จพร้อมทาน
- ธุรกิจผลไม้อบแห้ง
- ธุรกิจร้านอาหารและเครื่องดื่ม

##### 2) ธุรกิจบรรจุภัณฑ์

- บรรจุภัณฑ์พลาสติกชนิดอ่อนตัวFlexible( Packaging)
- บรรจุภัณฑ์ขวดพีอีที (PET Bottle)
- บรรจุภัณฑ์พลาสติกขึ้นรูปด้วยระบบ (Vacuum Thermoforming)

##### 3) ธุรกิจอื่นๆ

- ธุรกิจคอมมูนิตีมอลล์ บริษัท เดอะบริโอ มอลล์ จำกัดซึ่งเป็นบริษัทย่อยทางอ้อมของ GLOCON ดำเนินธุรกิจ บริหารศูนย์การค้าภายใต้ชื่อ TheBrio Mall ซึ่งตั้งอยู่ริมถนนบรมราชชนนีระหว่างแยกไปพุทธมณฑลสาย 4 กับ



มหาวิทยาลัยมหิดล ศาลายา มีทุนจดทะเบียนจำนวน 75.0 ล้านบาท โดยการบริหารงานจากผู้บริหารของ บริษัท ไทยเฟลคซิเบิลแพค จำกัด ที่ (GLOCON ถือหุ้นร้อยละ 56.69)

- ธุรกิจเทรดดิ้ง บริษัท โกลคอน อินเตอร์เนชั่นแนล จำกัด เป็นธุรกิจตัวแทนจำหน่าย รวมทั้งพัฒนาสินค้าอุปโภคบริโภค ร่วมกับผู้ผลิตสินค้าทั้งในและต่างประเทศ เพื่อจำหน่ายในช่องทางร้านสะดวกซื้อจากหน่วยสินค้าและซูเปอร์มาร์เก็ต ในประเทศ
- ธุรกิจจำหน่ายสินค้าอุปโภค บริโภคบริษัท ดี แองเจิ้ล โกลบอล จำกัด ก่อตั้งขึ้นเมื่อวันที่ 31 กรกฎาคม 2562 ดำเนินธุรกิจ Network Marketing ตั้งแต่ปี 2562 และเพิ่มการขายผ่านออนไลน์แพลตฟอร์ม ในปี 2563 โดยเน้น สินค้าเพื่อสุขภาพในกลุ่ม skincare และ supplement

- บริษัทโกลบอล คอนซูเมอร์ จำกัด (มหาชน) ได้มีการลงทุนในบริษัทย่อยและกิจการร่วมค้าดังนี้

ลำดับ	บริษัทย่อย	ประเภทธุรกิจ	ทุนจดทะเบียน (ล้านบาท)	สัดส่วนการ ถือหุ้น (ร้อยละ)
1	บริษัท ไทยเฟลคซิเบิลแพค จำกัด	จำหน่ายบรรจุภัณฑ์พลาสติก	160	56.69
2	บริษัท พร้อมแพ็ค จำกัด	ผลิตและจำหน่ายบรรจุภัณฑ์สำหรับอาหาร	35	95
3	บริษัท เอ็นพีพี ฟู้ด อินคอร์ปอเรชั่น จำกัด	ร้านอาหารและเครื่องดื่มและให้เช่าพื้นที่และอุปกรณ์ร้านอาหาร	538	100
4	บริษัท เอ็นพีพี ฟู้ด เซอร์วิส จำกัด	ผลิตและจำหน่ายผลิตภัณฑ์อาหารแปรรูปแช่แข็งและผลิตภัณฑ์อาหารกึ่งสำเร็จรูปพร้อมทาน	200	100
5	บริษัท นิปปอน แพ็ค เทรดดิ้ง จำกัด	ยังไม่มีมีการประกอบกิจการ	20	51
6	บริษัท คิทเซ็น พลัส แฟรนไชส์ จำกัด	ร้านอาหารและเครื่องดื่ม	192	100
7	บริษัท เดอะ บริโอ้ มอลล์ จำกัด (บริษัทย่อยทางอ้อม)	ให้เช่าพื้นที่ในศูนย์การค้า	75	56.69
8	บริษัทโกลคอน อินเตอร์เนชั่นแนล จำกัด	ธุรกิจเทรดดิ้ง	50	100
9	บริษัท ดี แองเจิ้ล โกลบอล จำกัด	ธุรกิจในรูปแบบการตลาดเครือข่าย เพื่อจำหน่ายสินค้าอุปโภคบริโภค	20	100
10	บริษัท ฟรุ๊ตตี้ดราย จำกัด*	ธุรกิจผลไม้อบแห้ง	50	51

\* ณ วันที่ 10 พฤศจิกายน 2564 ที่ประชุมคณะกรรมการบริษัท ครั้งที่ 11/2564 ได้มีมติอนุมัติซื้อหุ้นสามัญในบริษัท ฟรุ๊ตตี้ดราย จำกัด เพิ่มเป็นสัดส่วนร้อยละ 99.99

### 2.8.3. โครงสร้างรายได้

โครงสร้างรายได้ของบริษัทฯ และบริษัทย่อย สำหรับปีบัญชี สิ้นสุดวันที่ 31 ธันวาคม 2561 - 2563

แยกตามสายผลิตภัณฑ์/กลุ่มธุรกิจดังนี้

ประเภทธุรกิจ	สำหรับปีสิ้นสุดวันที่ 31 ธันวาคม					
	ปี 2561		ปี 2562		ปี 2563	
	รายได้	ร้อยละ	รายได้	ร้อยละ	รายได้	ร้อยละ
ผลิตและจำหน่ายอาหารและอาหารทะเล แช่แข็ง	326,839	28.11	388,379	33.14	459,792	29.78
ผลิตและจำหน่ายผลไม้อบแห้ง <sup>1</sup>	-	-	-	-	355,794	23.05
ร้านอาหาร	206,276	17.74	190,698	16.27	118,292	7.66
ผลิตและจำหน่ายบรรจุภัณฑ์พลาสติก	515,670	44.35	507,865	43.34	520,190	33.69
ผลิตและจำหน่ายบรรจุภัณฑ์พลาสติกขวด พลาสติก	84,296	7.25	52,883	4.51	48,937	3.17
จำหน่ายสินค้าอุปโภค บริโภค <sup>2</sup>	-	-	2,537	0.22	16,129	1.04
บริการให้เช่าพื้นที่	29,542	2.54	29,433	2.51	24,705	1.60
รวม	1,162,623	100.00	1,171,795	100.00	1,543,839	100.00

หมายเหตุ : <sup>1</sup> บริษัท ฟรุตตี้ดราย จำกัด เริ่มรับรู้รายได้เมื่อเดือนมกราคม 2563

<sup>2</sup> บริษัท ดี แองเจิ้ล โกลบอล จำกัด เริ่มรับรู้รายได้เมื่อเดือนสิงหาคม 2562, บริษัท โกลคอน อินเทอร์เน็ตเซ็นแนล จำกัด เริ่มรับรู้รายได้เมื่อ เดือนมีนาคม 2563

### 2.8.4. สินทรัพย์ที่ใช้ในการประกอบธุรกิจ

สินทรัพย์ถาวรที่ใช้ในการประกอบธุรกิจ ณ วันที่ 31 ธันวาคม 2563 มีมูลค่า ดังนี้

- บริษัท โกลบอล คอนซูเมอร์ จำกัด (มหาชน)

ลักษณะทรัพย์สิน	กรรมสิทธิ์	มูลค่าตามบัญชีสุทธิ (ล้านบาท)	ภาระผูกพัน
1. ที่ดิน และอาคาร	เจ้าของ	104.97	จำนองเป็นหลักประกันธนาคารแห่งหนึ่ง
2. เครื่องจักรและอุปกรณ์	เจ้าของ	173.55	สัญญาเช่าการเงินกับสถาบันการเงินแห่งหนึ่ง
3. เครื่องใช้สำนักงานและยานพาหนะ	เจ้าของ	1.71	-ไม่มี-
4. อสังหาริมทรัพย์เพื่อการลงทุน	เจ้าของ	6.00	-ไม่มี-
รวม		286.23	

2.8.5. ข้อมูลรายชื่อกรรมการ ผู้บริหาร และผู้ถือหุ้นรายใหญ่ 10 อันดับแรก

1. คณะกรรมการบริษัท

ณ วันที่ 30 พฤศจิกายน 2564 รายชื่อคณะกรรมการบริษัท จำนวน 9 ท่าน มีดังนี้

รายชื่อ	ตำแหน่ง
1. นาง ทิพย์สุตา ถาวรามร	ประธานกรรมการ
2. น.ส. หลุยส์ เตชะอุบล	ประธานกรรมการบริหาร/กรรมการ
3. นาย นพพร ภัทรรุจี	ประธานเจ้าหน้าที่บริหาร/กรรมการ
4. นาง สุพร วัฒนเวคิน	รองประธานกรรมการ
5. นาย กุศล สังขนันท์	กรรมการ
6. น.ส. อัจฉราวรรณ เจียรธนพร	กรรมการ
6. นาย อนันต์ สิริแสงทักษิณ	กรรมการอิสระ / ประธานกรรมการตรวจสอบ
7. นาย ชัยรัตน์ เบ็ญจมะโน	กรรมการอิสระ / กรรมการตรวจสอบ
8. นาย สมบูรณ์ กิติญาณทรัพย์	กรรมการอิสระ / กรรมการตรวจสอบ

2. ผู้บริหาร

ณ วันที่ 30 พฤศจิกายน 2564 รายชื่อผู้บริหารของบริษัทฯ จำนวน 6 ท่าน มีดังนี้

รายชื่อ	ตำแหน่ง
1. นางสาวหลุยส์ เตชะอุบล	ประธานกรรมการบริหาร
2. นาย นพพร ภัทรรุจี	ประธานเจ้าหน้าที่บริหาร
3. นางสาวสุภัทรา คุรัตน์	รองกรรมการบริหารอาวุโส (ฝ่ายผลิต)
4. นายรณชิต พงษ์บุญฤทธิ์	ผู้บริหารกลุ่มธุรกิจบรรจุกภัณฑ์
5. นายธวิน อินทรแจ้ง	ผู้บริหารกลุ่มธุรกิจอาหารแช่แข็งและอาหารสำเร็จรูปพร้อมทาน
6. นายปรีชา ชุณหัชชาวล	ผู้บริหารกลุ่มธุรกิจร้านอาหาร

### 3. ผู้ถือหุ้น

ผู้ถือหุ้นรายใหญ่ 10 อันดับแรกของบริษัทฯ ณ วันที่ 1 พฤศจิกายน 2564 (วันกำหนดรายชื่อผู้เข้าร่วมประชุม) มีดังนี้

	รายชื่อ	จำนวนหุ้น	สัดส่วน (ร้อยละ)
1.	บริษัท ไทรทัน โฮลดิ้ง จำกัด (มหาชน) (สำนักงานใหญ่)	288,166,700	13.59
2.	MAYBANK KIM ENG SECURITIES PTE. LTD.	288,000,000	13.45
3.	นาย ภสุ วชิรพงศ์	173,999,800	8.21
4.	น.ส. หลุยส์ เตชะอุบล	30,000,000	1.42
5.	นาย อัครรัฐ วรรณรัตน์	27,100,000	1.28
6.	นาย ปฎิญา เทวอักษร	25,785,908	1.22
7.	นาย วิบูลย์ รังนกใต้	20,855,700	0.98
8.	นาย บุม เสริมสุวรรณ	20,000,000	0.94
9.	นาย สุรินทร์ พลธนะวสิทธิ์	19,600,000	0.92
10.	นาย ถ้ำพันธุ์ พรรณประเทศ	17,000,000	0.80
	รวม	910,508,108	42.81

## 2.8.6. ข้อมูลสำคัญทางการเงิน

## ข้อมูลทางการเงินเปรียบเทียบย้อนหลัง 3 ปี

## งบแสดงฐานะทางการเงิน

หน่วย : ล้านบาท

งบแสดงฐานะการเงิน	2563 (01/01/63- 31/12/63)	2562 (01/01/62- 31/12/62)	2561 (01/01/61- 31/12/61)
เงินสดและรายการเทียบเท่าเงินสด	99.83	244.89	309.29
เงินลงทุนชั่วคราวสุทธิ	-	9.21	55.73
ลูกหนี้และตัวเงินทางการค้าสุทธิ	223.91	183.83	173.57
สินค้าคงเหลือ	245.41	154.30	134.71
สินทรัพย์หมุนเวียนอื่น	71.88	46.82	58.45
<b>รวมสินทรัพย์หมุนเวียนอื่น</b>	<b>641.03</b>	<b>639.05</b>	<b>731.75</b>
ที่ดิน อาคารและอุปกรณ์สุทธิ	563.43	491.67	518.35
เงินให้กู้ยืมและเงินลงทุนระยะยาว	-	-	3.30
สินทรัพย์ไม่หมุนเวียนอื่น	291.13	282.41	284.56
<b>รวมสินทรัพย์ไม่หมุนเวียน</b>	<b>854.56</b>	<b>774.08</b>	<b>806.27</b>
<b>รวมสินทรัพย์</b>	<b>1,495.59</b>	<b>1,413.13</b>	<b>1,538.02</b>
เงินเบิกเกินบัญชีและเงินกู้ยืมระยะสั้นจากสถาบันการเงิน	108.46	91.45	92.19
เจ้าหนี้การค้า	129.58	101.36	124.64
ส่วนของเงินกู้ยืมระยะยาวที่ถึงกำหนดชำระภายใน 1 ปี	11.91	3.69	26.90
ค่าใช้จ่ายค้างจ่าย	10.72	10.72	10.72
หนี้สินหมุนเวียนอื่น	115.44	96.58	131.37
<b>รวมหนี้สินหมุนเวียน</b>	<b>376.11</b>	<b>303.80</b>	<b>385.82</b>
<b>รวมหนี้สินไม่หมุนเวียน</b>	<b>115.72</b>	<b>78.07</b>	<b>76.77</b>
<b>รวมหนี้สิน</b>	<b>491.83</b>	<b>381.87</b>	<b>465.59</b>
ทุนจดทะเบียน	2,658.65	2,658.65	2,658.65
ทุนที่ออกและชำระคืนมูลค่า	1,912.69	1,899.03	1,899.03
ส่วนเกินมูลค่าหุ้น	(24.80)	(17.97)	(17.97)
กำไร (ขาดทุน) สะสม	(884.14)	(849.80)	(805.63)
<b>รวมส่วนของผู้ถือหุ้น</b>	<b>1,003.75</b>	<b>1,031.26</b>	<b>1,075.43</b>
<b>รวมหนี้สินและส่วนของผู้ถือหุ้น</b>	<b>1,495.58</b>	<b>1,413.13</b>	<b>1,538.02</b>

## งบกำไรขาดทุน

งบแสดงฐานะการเงิน	2563 (01/01/63- 31/12/63)	2562 (01/01/62- 31/12/62)	2561 (01/01/61- 31/12/61)
รายได้จากการขายและบริการสุทธิ	1,543.84	1,171.80	1,162.62
รายได้อื่น	16.41	29.95	26.23
<b>รายได้รวม</b>	<b>1,560.25</b>	<b>1,201.74</b>	<b>1,188.85</b>
ต้นทุนขายและ/หรือบริการ	(1,245.19)	(905.79)	(934.59)
<b>กำไร (ขาดทุน) ขั้นต้น</b>	<b>298.65</b>	<b>266.01</b>	<b>228.04</b>
ค่าใช้จ่ายในการขายและบริหาร	(359.69)	(349.55)	(212.78)
<b>กำไร (ขาดทุน) จากการดำเนินงาน</b>	<b>(61.04)</b>	<b>(83.55)</b>	<b>15.26</b>
ค่าใช้จ่ายอื่น	-	-	207.45
<b>กำไร (ขาดทุน) ก่อนค่าเสื่อมราคาและค่าใช้จ่าย</b>	<b>(44.63)</b>	<b>(53.60)</b>	<b>(165.97)</b>
<b>กำไร (ขาดทุน) ก่อนดอกเบี้ย และภาษีเงินได้</b>	<b>(44.63)</b>	<b>(53.60)</b>	<b>(165.97)</b>
ดอกเบี้ยจ่าย	10.46	7.51	10.77

รายละเอียดงบการเงินฉบับเต็มสามารถศึกษาเพิ่มเติมที่ [www.glocon.co.th](http://www.glocon.co.th) หรือ [www.set.or.th](http://www.set.or.th)