



บริษัท แอล เอช ไฟแนนซ์เชียล กรุ๊ป จำกัด (มหาชน)
คำอธิบายและการวิเคราะห์ฐานะการเงินและผลการดำเนินงาน
สำหรับปี สิ้นสุดวันที่ 31 ธันวาคม 2564

(รายงานฉบับนี้เป็นคำอธิบายการเปลี่ยนแปลงที่สำคัญในงบการเงินรวมที่ยังไม่ได้ตรวจสอบโดยผู้สอบบัญชีรับอนุญาต)

ภาพรวมการประกอบธุรกิจ

บริษัท แอล เอช ไฟแนนซ์เซียล กรุ๊ป จำกัด (มหาชน) เป็นบริษัทแม่ของกลุ่มธุรกิจทางการเงิน ดังนี้

- บริษัท แอล เอช ไฟแนนซ์เซียล กรุ๊ป จำกัด (มหาชน)
- ธนาคารแลนด์ แอนด์ เฮาส์ จำกัด (มหาชน)
- บริษัทหลักทรัพย์จัดการกองทุน แลนด์ แอนด์ เฮาส์ จำกัด
- บริษัทหลักทรัพย์ แลนด์ แอนด์ เฮาส์ จำกัด (มหาชน)
- บริษัท แลนด์ แอนด์ เฮาส์ แอควิซิชั่น จำกัด

โครงสร้างกลุ่มธุรกิจทางการเงิน บริษัท แอล เอช ไฟแนนซ์เซียล กรุ๊ป จำกัด (มหาชน)



การรับรองเป็นสมาชิกแนวร่วมปฏิบัติของภาคเอกชนไทยในการต่อต้านการทุจริต

บริษัท แอล เอช ไฟแนนซ์เซียล กรุ๊ป จำกัด (มหาชน) ธนาคารแลนด์ แอนด์ เฮาส์ จำกัด (มหาชน) และบริษัทหลักทรัพย์จัดการกองทุน แลนด์ แอนด์ เฮาส์ จำกัด ได้รับประกาศนียบัตรรับรองฐานะการเป็นสมาชิกแนวร่วมปฏิบัติของภาคเอกชนไทยในการต่อต้านการทุจริต

การรับประกาศนียบัตรด้านการดำเนินธุรกิจด้านสิ่งแวดล้อม สังคม และธรรมาภิบาล

บริษัทได้รับการคัดเลือกจากสถาบันไทยพัฒนาให้เป็น 1 ใน 100 บริษัทจดทะเบียนที่มีความโดดเด่นในการดำเนินธุรกิจด้านสิ่งแวดล้อม สังคม และธรรมาภิบาล ประจำปี 2564 (Environmental Social and Governance: ESG) หรือที่เรียกว่ากลุ่มหลักทรัพย์ ESG100 ต่อเนื่องเป็นปีที่ 7 และหุ้นของบริษัทได้รับการคัดเลือกให้เข้าอยู่ใน Universe ของกลุ่มหลักทรัพย์ ESG100 ประจำปี 2564

ผลการประเมินตามโครงการประเมินคุณภาพการจัดประชุมสามัญผู้ถือหุ้น

บริษัทได้รับการประเมินคุณภาพการจัดประชุมสามัญผู้ถือหุ้น ประจำปี 2564 โดยสมาคมส่งเสริมผู้ลงทุนไทย ซึ่งบริษัทได้รับผลคะแนนการประเมินเต็ม 100 คะแนน ต่อเนื่องเป็นปีที่ 9

ผลการประเมินการกำกับดูแลกิจการที่ดี

บริษัทได้รับการประเมินด้านการกำกับดูแลกิจการที่ดีของบริษัทจดทะเบียน ประจำปี 2564 โดยสมาคมส่งเสริมสถาบันกรรมการบริษัทไทย ซึ่งผลการประเมินบริษัทจัดอยู่ในเกณฑ์ “ดีเลิศ” จำนวนตราสัญลักษณ์ 5 ดวงต่อเนื่องเป็นปีที่ 7

รางวัล ASEAN CG Scorecard

บริษัทได้รับรางวัล ASEAN CG Scorecard ประจำปี 2562 ในฐานะบริษัทจดทะเบียนไทย ที่ได้คะแนน ASEAN CG Scorecard ตั้งแต่ 97.50 คะแนนขึ้นไปประเภท ASEAN Asset Class PLCs

หุ้นยั่งยืน (Thailand Sustainability Investment : THSI)

บริษัทได้รับคัดเลือกให้อยู่ในรายชื่อหุ้นยั่งยืน (Thailand Sustainability Investment : THSI) ประจำปี 2564 ซึ่งประเมินโดยตลาดหลักทรัพย์แห่งประเทศไทย

การรับรองประกาศเกียรติคุณ (Sustainability Disclosure Recognition)

บริษัทได้รับประกาศเกียรติคุณ (Sustainability Disclosure Recognition) ประจำปี 2564 โดยสถาบันไทยพัฒนา

ภาพรวมเศรษฐกิจและภาวะการแข่งขันของธนาคารพาณิชย์

ภาวะเศรษฐกิจไทยปี 2564 กลับมาขยายตัวหลังจากสถานการณ์การระบาดของไวรัสโคโรนา คลี่คลาย ส่งผลให้อุปสงค์ในประเทศเพิ่มขึ้นทั้งการบริโภคและการลงทุนภาคเอกชน และนักท่องเที่ยวต่างชาติเริ่มกลับเข้ามามากขึ้น โดยภาคการส่งออกสินค้าและการใช้จ่ายของภาครัฐเป็นแรงขับเคลื่อนที่สำคัญของเศรษฐกิจไทยในปี 2564

สำหรับปี 2565 ธนาคารแห่งประเทศไทยคาดการณ์อัตราการขยายตัวของเศรษฐกิจไทยที่ร้อยละ 3.4 อย่างไรก็ตาม การฟื้นตัวของเศรษฐกิจไทยในระยะต่อไปยังขึ้นอยู่กับแนวโน้มการระบาดของไวรัสโคโรนา ซึ่งจะกระทบต่อความสามารถในการเปิดรับนักท่องเที่ยวต่างชาติและการฟื้นตัวของอุปสงค์ในประเทศ ด้านตลาดแรงงานที่ยังคงอ่อนแอและปัญหานี้ภาคครัวเรือนที่อยู่ในระดับสูงและมีแนวโน้มเพิ่มขึ้นต่อเนื่อง ตลอดจนรายได้ภาคครัวเรือนและภาคธุรกิจที่เปราะบาง ยังคงเป็นอุปสรรคสำคัญต่อการฟื้นตัวในระยะต่อไป

ภาคการธนาคารปี 2564 เงินฝากและเงินให้สินเชื่อของระบบธนาคารพาณิชย์ขยายตัวดี โดยเฉพาะการขยายตัวของสินเชื่อธุรกิจขนาดใหญ่ และสินเชื่อ SMEs ตามการฟื้นตัวของเศรษฐกิจ และผลของการดำเนินมาตรการช่วยเหลือด้านต่างๆ และแม้ความเสี่ยงด้านเครดิตยังคงกดดันผลประกอบการของธนาคารพาณิชย์ แต่ด้วยผลของมาตรการช่วยเหลือลูกหนี้และการผ่อนปรนเกณฑ์การจัดชั้นลูกหนี้ ทำให้ระบบธนาคารพาณิชย์ยังคงมีความเข้มแข็งและสามารถสนับสนุนความต้องการสินเชื่อเพื่อรองรับการฟื้นตัวของเศรษฐกิจได้อย่างต่อเนื่อง

การจัดอันดับเครดิต

บริษัท แอล เอช ไฟแนนซ์เซียล กรุ๊ป จำกัด (มหาชน) ได้รับการจัดอันดับเครดิตองค์กรโดยบริษัท ทริสเรตติ้ง จำกัด อยู่ที่ระดับ “BBB+” แนวโน้มอันดับเครดิต “Stable” หรือ “คงที่”

การวิเคราะห์ผลการดำเนินงาน

ผลการดำเนินงานของบริษัทและบริษัทย่อย ไตรมาสที่ 4 ของปี 2564 ขาดทุนสุทธิจำนวน 373.0 ล้านบาท ลดลงร้อยละ 151.9 เมื่อเทียบกับไตรมาสที่ 3 ของปี 2564 ที่มีกำไรสุทธิจำนวน 718.7 ล้านบาท เป็นผลจากการลดลงของรายได้เงินปันผลร้อยละ 58.0 และการเพิ่มขึ้นของผลขาดทุนด้านเครดิตที่คาดว่าจะเกิดขึ้นร้อยละ 85.9 และลดลงร้อยละ 282.7 เมื่อเทียบกับไตรมาสที่ 4 ของปี 2563 ที่มีกำไรสุทธิจำนวน 204.2 ล้านบาท เป็นผลจากการเพิ่มขึ้นของผลขาดทุนด้านเครดิตที่คาดว่าจะเกิดขึ้นร้อยละ 130.4

ผลการดำเนินงานของบริษัทและบริษัทย่อย ประจำปี 2564 มีกำไรสุทธิจำนวน 1,383.7 ล้านบาท ลดลงร้อยละ 32.7 เมื่อเทียบกับปี 2563 ที่มีกำไรสุทธิจำนวน 2,056.9 ล้านบาท หลักๆ เป็นผลจากการเพิ่มขึ้นของผลขาดทุนด้านเครดิตที่คาดว่าจะเกิดขึ้น ซึ่งเมื่อ CTBC เข้ามาเป็นผู้ถือหุ้นใหญ่เมื่อเดือนกันยายน 2564 ทำให้บริษัท แอล เอช ไฟแนนซ์เซียล กรุ๊ป จำกัด (มหาชน) เป็นบริษัทย่อยของ CTBC ซึ่ง CTBC เห็นว่าสถานการณ์การระบาดของไวรัสโคโรนายังมีอยู่อย่างต่อเนื่อง จึงมีความเห็นให้ธนาคารตั้งผลขาดทุนด้านเครดิตที่คาดว่าจะเกิดขึ้นเพิ่มขึ้นจากจำนวน 1,738.0 ล้านบาท ในงวด 9 เดือนของปี 2564 เป็น 3,283.8 ล้านบาท ณ สิ้นปี 2564 เพื่อสร้างความมั่นใจในการดำเนินกลยุทธ์ในปี 2565 ซึ่งธนาคารจะเร่งขยายธุรกิจและขยายสินเชื่อรายย่อยเพิ่มขึ้น ดังจะเห็นได้ว่าอัตราส่วนค่าเผื่อหนี้สงสัยจะสูญต่อสินเชื่อต่อคุณภาพ (Coverage Ratio) เพิ่มขึ้นจาก 148.4% เมื่อไตรมาสที่ 3 ของปี 2564 เป็น 179.1% ณ สิ้นปี 2564 และอัตราสินเชื่อที่มีการด้อยค่าด้านเครดิตต่อสินเชื่อรวม (NPLs) เท่ากับร้อยละ 2.44 ของเงินให้สินเชื่อรวมที่ลดลงอยู่ในระดับต่ำ

รายได้ดอกเบี้ยสุทธิ

ไตรมาสที่ 4 ของปี 2564 รายได้ดอกเบี้ยสุทธิ มีจำนวน 1,435.6 ล้านบาท ลดลงร้อยละ 4.5 เมื่อเทียบกับไตรมาสที่ 3 ของปี 2564 โดยเป็นการลดลงของรายได้ดอกเบี้ย และเพิ่มขึ้นร้อยละ 21.3 เมื่อเทียบกับไตรมาสที่ 4 ของปี 2563 โดยรายได้ดอกเบี้ย มีจำนวน 1,985.2 ล้านบาท เพิ่มขึ้นร้อยละ 6.3 และค่าใช้จ่ายดอกเบี้ย มีจำนวน 549.6 ล้านบาท ลดลงร้อยละ 19.6 เมื่อเทียบกับไตรมาสที่ 4 ของปี 2563

ปี 2564 รายได้ดอกเบี้ยสุทธิ มีจำนวน 5,439.1 ล้านบาท เพิ่มขึ้นร้อยละ 15.1 เมื่อเทียบกับปี 2563 โดยรายได้ดอกเบี้ย มีจำนวน 7,769.7 ล้านบาท ลดลงร้อยละ 1.1 และค่าใช้จ่ายดอกเบี้ย มีจำนวน 2,330.6 ล้านบาท ลดลงร้อยละ 25.5 เมื่อเทียบกับปี 2563

รายได้ที่มีโชดดอกเบี้ยสุทธิ

รายได้ที่มีโชดดอกเบี้ยสุทธิประกอบด้วย รายได้ค่าธรรมเนียมและบริการสุทธิ กำไร (ขาดทุน) สุทธิจากเครื่องมือทางการเงินที่วัดมูลค่าด้วยมูลค่ายุติธรรมผ่านกำไรหรือขาดทุน กำไรจากเงินลงทุน รายได้เงินปันผล และรายได้จากการดำเนินงานอื่น

ไตรมาสที่ 4 ของปี 2564 รายได้ที่มีโชดดอกเบี้ยสุทธิ มีจำนวน 498.0 ล้านบาท ลดลงร้อยละ 49.0 เมื่อเทียบกับไตรมาสที่ 3 ของปี 2564 และลดลงร้อยละ 16.5 เมื่อเทียบกับไตรมาสที่ 4 ของปี 2563 ส่วนใหญ่เป็นการลดลงของรายได้เงินปันผล

ปี 2564 รายได้ที่มีโชดดอกเบี้ยสุทธิ มีจำนวน 2,636.2 ล้านบาท ลดลงร้อยละ 12.8 เมื่อเทียบกับปี 2563 ส่วนใหญ่เป็นการลดลงของกำไรจากเงินลงทุน

ค่าใช้จ่ายในการดำเนินงานอื่น

ไตรมาสที่ 4 ของปี 2564 ค่าใช้จ่ายในการดำเนินงานอื่น มีจำนวน 889.0 ล้านบาท เพิ่มขึ้นร้อยละ 12.5 เมื่อเทียบกับไตรมาสที่ 3 ของปี 2564 เป็นการเพิ่มขึ้นของค่าใช้จ่ายเกี่ยวกับพนักงาน และค่าใช้จ่ายส่งเสริมการขายและโฆษณา และลดลงร้อยละ 1.0 เมื่อเทียบกับไตรมาสที่ 4 ของปี 2563 เป็นการลดลงของค่าใช้จ่ายเกี่ยวกับอาคาร สถานที่และอุปกรณ์ จากจำนวนสาขาที่ลดลง

ปี 2564 ค่าใช้จ่ายในการดำเนินงานอื่น มีจำนวน 3,223.2 ล้านบาท เพิ่มขึ้นร้อยละ 7.5 เมื่อเทียบกับปี 2563 เป็นการเพิ่มขึ้นของค่าใช้จ่ายเกี่ยวกับพนักงาน

กำไรจากการดำเนินงานก่อนผลขาดทุนด้านเครดิตที่คาดว่าจะเกิดขึ้นและภาษีเงินได้

ไตรมาสที่ 4 ของปี 2564 กำไรจากการดำเนินงานก่อนผลขาดทุนด้านเครดิตที่คาดว่าจะเกิดขึ้นและภาษีเงินได้ มีจำนวน 1,044.6 ล้านบาท ลดลงร้อยละ 38.2 เมื่อเทียบกับไตรมาสที่ 3 ของปี 2564 และเพิ่มขึ้นร้อยละ 18.4 เมื่อเทียบกับไตรมาสที่ 4 ของปี 2563

ขาดทุนต่อหุ้นขั้นพื้นฐาน ไตรมาสที่ 4 ของปี 2564 เท่ากับ 0.018 บาทต่อหุ้น ลดลงร้อยละ 152.9 เมื่อเทียบกับไตรมาสที่ 3 ของปี 2564 และลดลงร้อยละ 280.0 เมื่อเปรียบเทียบกับไตรมาสที่ 4 ของปี 2563

ปี 2564 กำไรจากการดำเนินงานก่อนผลขาดทุนด้านเครดิตที่คาดว่าจะเกิดขึ้นและภาษีเงินได้ มีจำนวน 4,852.1 ล้านบาท เพิ่มขึ้นร้อยละ 2.1 เมื่อเทียบกับปี 2563

กำไรต่อหุ้นขั้นพื้นฐาน ประจำปี 2564 เท่ากับ 0.066 บาทต่อหุ้น ลดลงร้อยละ 32.7 เมื่อเทียบกับปี 2563

ตารางแสดงผลการดำเนินงาน

(หน่วย: ล้านบาท)

รายการ	ไตรมาส		เปลี่ยนแปลง	ไตรมาส		ประจำปี		เปลี่ยนแปลง
	4/2564	3/2564	(%QoQ)	4/2563	(%YoY)	2564	2563	(%YoY)
รายได้ดอกเบี้ย	1,985.2	2,062.5	(3.7)	1,867.1	6.3	7,769.7	7,855.4	(1.1)
ค่าใช้จ่ายดอกเบี้ย	(549.6)	(559.3)	(1.7)	(683.5)	(19.6)	(2,330.6)	(3,129.7)	(25.5)
รายได้ดอกเบี้ยสุทธิ	1,435.6	1,503.2	(4.5)	1,183.6	21.3	5,439.1	4,725.7	15.1
รายได้ค่าธรรมเนียมและบริการ	326.8	283.5	15.3	252.3	29.5	1,203.0	911.5	32.0
ค่าใช้จ่ายค่าธรรมเนียมและบริการ	(121.2)	(60.8)	99.3	(50.3)	141.0	(347.5)	(183.9)	89.0
รายได้ค่าธรรมเนียมและบริการสุทธิ	205.6	222.7	(7.7)	202.0	1.8	855.5	727.6	17.6
กำไร (ขาดทุน) สุทธิจากเครื่องมือ ทางการเงินที่วัดมูลค่าด้วยมูลค่า ยุติธรรมผ่านกำไรหรือขาดทุน	(1.4)	8.6	(116.3)	12.5	(111.2)	(6.8)	44.4	(115.3)
กำไรจากเงินลงทุน	-	56.3	(100.0)	41.6	(100.0)	155.6	833.9	(81.3)
รายได้เงินปันผล	284.4	676.7	(58.0)	334.8	(15.1)	1,592.5	1,388.6	14.7
รายได้จากการดำเนินงานอื่น	9.4	13.1	(28.2)	5.3	77.4	39.4	27.1	45.4
รายได้จากการดำเนินงาน	1,933.6	2,480.6	(22.1)	1,779.8	8.6	8,075.3	7,747.3	4.2
ค่าใช้จ่ายในการดำเนินงานอื่น	889.0	790.3	12.5	897.9	(1.0)	3,223.2	2,997.1	7.5
ผลขาดทุนด้านเครดิตที่คาดว่าจะ เกิดขึ้น	1,545.8	831.5	85.9	670.9	130.4	3,275.5	2,303.8	42.2
ภาษีเงินได้	(128.2)	140.1	(191.5)	6.8	(1,985.3)	192.9	389.5	(50.5)
กำไรจากการดำเนินงานก่อนผล ขาดทุนด้านเครดิตที่คาดว่าจะ เกิดขึ้นและภาษีเงินได้	1,044.6	1,690.3	(38.2)	881.9	18.4	4,852.1	4,750.2	2.1

รายการ	ไตรมาส		เปลี่ยนแปลง	ไตรมาส		ประจำปี		เปลี่ยนแปลง
	4/2564	3/2564	(%QoQ)	4/2563	(%YoY)	2564	2563	(%YoY)
กำไร (ขาดทุน) จากการดำเนินงานก่อนภาษีเงินได้	(501.2)	858.8	(158.4)	211.0	(337.5)	1,576.6	2,446.4	(35.6)
กำไร (ขาดทุน) สุทธิ	(373.0)	718.7	(151.9)	204.2	(282.7)	1,383.7	2,056.9	(32.7)
กำไร (ขาดทุน) ต่อหุ้นขั้นพื้นฐาน (บาท)	(0.018)	0.034	(152.9)	0.010	(280.0)	0.066	0.098	(32.7)
อัตราผลตอบแทนต่อสินทรัพย์เฉลี่ย (ROA)						0.5	0.8	
อัตราผลตอบแทนต่อส่วนของผู้ถือหุ้นเฉลี่ย (ROE)						3.6	5.2	

ตารางแสดงค่าใช้จ่ายในการดำเนินงานอื่น

(หน่วย: ล้านบาท)

รายการ	ไตรมาส		เปลี่ยนแปลง	ไตรมาส		ประจำปี		เปลี่ยนแปลง
	4/2564	3/2564	(%QoQ)	4/2563	(%YoY)	2564	2563	(%YoY)
ค่าใช้จ่ายเกี่ยวกับพนักงาน	514.9	446.6	15.3	530.5	(2.9)	1,796.4	1,614.7	11.3
ค่าใช้จ่ายเกี่ยวกับอาคารสถานที่และอุปกรณ์	164.5	164.2	0.2	183.4	(10.3)	674.4	726.0	(7.1)
ค่าใช้จ่ายอื่น ๆ	209.6	179.5	16.8	184.0	13.9	752.4	656.4	14.6
รวม	889.0	790.3	12.5	897.9	(1.0)	3,223.2	2,997.1	7.5

การวิเคราะห์ฐานะการเงิน

สินทรัพย์รวม

ณ วันที่ 31 ธันวาคม 2564 มีสินทรัพย์รวม 264,688.2 ล้านบาท เพิ่มขึ้นจำนวน 15,376.5 ล้านบาท หรือเพิ่มขึ้นร้อยละ 6.2 เมื่อเทียบกับปี 2563 สินทรัพย์หลักประกอบด้วย เงินให้สินเชื่อ - สุทธิ คิดเป็นร้อยละ 64.9 ของสินทรัพย์รวม รองลงมาได้แก่ เงินลงทุน - สุทธิ คิดเป็นร้อยละ 20.2 ของสินทรัพย์รวม

ตารางแสดงสินทรัพย์

(หน่วย: ล้านบาท)

รายการ	ธันวาคม	ธันวาคม	เปลี่ยนแปลง	
	2564	2563	จำนวนเงิน	(%YTD)
รายการระหว่างธนาคารและตลาดเงิน - สุทธิ	34,056.0	32,367.4	1,688.6	5.2
เงินลงทุน - สุทธิ	53,537.4	55,656.5	(2,119.1)	(3.8)
เงินให้สินเชื่อ - สุทธิ	171,817.3	156,216.7	15,600.6	10.0
สินทรัพย์อื่น - สุทธิ	5,277.5	5,071.1	206.4	4.1
สินทรัพย์รวม	264,688.2	249,311.7	15,376.5	6.2

หนี้สินรวม

ณ วันที่ 31 ธันวาคม 2564 มีหนี้สินรวม จำนวน 226,489.7 ล้านบาท เพิ่มขึ้นจำนวน 15,809.0 ล้านบาท หรือเพิ่มขึ้นร้อยละ 7.5 เมื่อเทียบกับปี 2563 หนี้สินรวมส่วนใหญ่เป็นเงินรับฝาก คิดเป็นร้อยละ 85.0 ของหนี้สินรวม

ส่วนของผู้ถือหุ้น

ณ วันที่ 31 ธันวาคม 2564 ส่วนของผู้ถือหุ้นมีจำนวน 38,198.5 ล้านบาท ลดลงจำนวน 432.5 ล้านบาท หรือลดลงร้อยละ 1.1 เมื่อเทียบกับปี 2563

ตารางแสดงหนี้สินรวมและส่วนของผู้ถือหุ้น

(หน่วย: ล้านบาท)

รายการ	ธันวาคม	ธันวาคม	เปลี่ยนแปลง	
	2564	2563	จำนวนเงิน	(%YTD)
เงินรับฝาก	192,499.3	182,719.8	9,779.5	5.4
รายการระหว่างธนาคารและตลาดเงิน	19,170.7	12,336.8	6,833.9	55.4
ตราสารหนี้ที่ออกและเงินกู้ยืม - สุทธิ	11,877.9	11,393.9	484.0	4.2
หนี้สินอื่น	2,941.8	4,230.2	(1,288.4)	(30.5)
หนี้สินรวม	226,489.7	210,680.7	15,809.0	7.5
ส่วนของผู้ถือหุ้นรวม	38,198.5	38,631.0	(432.5)	(1.1)

จำนวนพนักงาน

ณ วันที่ 31 ธันวาคม 2564 บริษัทและบริษัทย่อยมีพนักงานจำนวน 1,741 ราย ลดลง 25 ราย เมื่อเทียบกับ ณ วันที่ 31 ธันวาคม 2563

การวิเคราะห์ผลการดำเนินงานของบริษัทย่อย

1. ธุรกิจธนาคารพาณิชย์

ธนาคารแลนด์ แอนด์ เฮาส์ จำกัด (มหาชน)

การจัดอันดับเครดิต

ธนาคารแลนด์ แอนด์ เฮาส์ จำกัด (มหาชน) ได้รับการจัดอันดับเครดิตองค์กรโดยบริษัท ทริสเรตติ้ง จำกัด อยู่ที่ระดับ “A-” แนวโน้มอันดับเครดิต “Stable” หรือ “คงที่” และอันดับเครดิตตราสารหนี้ประเภทหุ้นกู้ด้อยสิทธิลักษณะคล้ายหุ้นที่นับเป็นเงินกองทุนชั้นที่ 2 ที่ระดับ “BBB”

เครือข่ายสาขา

ณ สิ้นปี 2564 ธนาคารแลนด์ แอนด์ เฮาส์ จำกัด (มหาชน) มีสาขาทั้งสิ้น 78 สาขา ลดลง 30 สาขา เมื่อเทียบกับปี 2563

การวิเคราะห์ผลการดำเนินงาน

ผลการดำเนินงานของธนาคาร ไตรมาสที่ 4 ของปี 2564 ขาดทุนสุทธิ จำนวน 521.5 ล้านบาท ลดลงร้อยละ 199.5 เมื่อเทียบกับไตรมาสที่ 3 ของปี 2564 ที่มีกำไรสุทธิ จำนวน 524.1 ล้านบาท เป็นผลจากการลดลงของรายได้เงินปันผล และการเพิ่มขึ้นของผลขาดทุนด้านเครดิตที่คาดว่าจะเกิดขึ้น และลดลงร้อยละ 1,347.6 เมื่อเทียบกับไตรมาสที่ 4 ของปี 2563 ที่มีกำไรสุทธิ จำนวน 41.8 ล้านบาท

ผลการดำเนินงานของธนาคาร ประจำปี 2564 มีกำไรสุทธิจำนวน 690.8 ล้านบาท ลดลงร้อยละ 50.9 เมื่อเทียบกับปี 2563 ที่มีกำไรสุทธิจำนวน 1,407.6 ล้านบาท เป็นผลจากการเพิ่มขึ้นของผลขาดทุนด้านเครดิตที่คาดว่าจะเกิดขึ้นเป็นหลัก ซึ่งเมื่อ CTBC เข้ามาเป็นผู้ถือหุ้นใหญ่เมื่อเดือนกันยายน 2564 ทำให้บริษัท แอล เอช ไฟแนนซ์เชียล กรุ๊ป จำกัด (มหาชน) เป็นบริษัทย่อยของ CTBC ซึ่ง CTBC เห็นว่าสถานการณ์การระบาดของไวรัสโคโรนาฯยังมีอยู่อย่างต่อเนื่อง จึงมีความเห็นให้ธนาคารตั้งผลขาดทุนด้านเครดิตที่คาดว่าจะเกิดขึ้นเพิ่มขึ้นจากจำนวน 1,738.0 ล้านบาท ในงวด 9 เดือนของปี 2564 เป็น 3,283.8 ล้านบาท ณ สิ้นปี 2564 เพื่อสร้างความมั่นใจในการดำเนินกลยุทธ์ในปี 2565 ซึ่งธนาคารจะเร่งขยายธุรกิจและขยายสินเชื่อย่อยเพิ่มขึ้น

รายได้ดอกเบี้ยสุทธิ

ไตรมาสที่ 4 ของปี 2564 รายได้ดอกเบี้ยสุทธิ มีจำนวน 1,457.4 ล้านบาท ลดลงร้อยละ 4.7 เมื่อเทียบกับไตรมาสที่ 3 ของปี 2564 และเพิ่มขึ้นร้อยละ 18.2 เมื่อเทียบกับไตรมาสที่ 4 ของปี 2563 โดยรายได้ดอกเบี้ย มีจำนวน 1,973.7 ล้านบาท เพิ่มขึ้นร้อยละ 5.0 และค่าใช้จ่ายดอกเบี้ย มีจำนวน 516.3 ล้านบาท ลดลงร้อยละ 20.2 เมื่อเทียบกับไตรมาสที่ 4 ของปี 2563

ปี 2564 รายได้ดอกเบี้ยสุทธิ มีจำนวน 5,564.6 ล้านบาท เพิ่มขึ้นร้อยละ 12.4 เมื่อเทียบกับปี 2563 โดยรายได้ดอกเบี้ย มีจำนวน 7,751.1 ล้านบาท ลดลงร้อยละ 2.2 และค่าใช้จ่ายดอกเบี้ย มีจำนวน 2,186.5 ล้านบาท ลดลงร้อยละ 26.5 เมื่อเทียบกับปี 2563

รายได้ดอกเบี้ยลดลงเนื่องจากธนาคารได้เพิ่มความระมัดระวังในการปล่อยสินเชื่อ รวมถึงธนาคารได้ส่งผ่านผลประโยชน์จากการลดอัตราเงินนำส่งเข้าบัญชีสะสม เพื่อการชำระคืนต้นเงินกู้ชุดใช้ความเสียหายของกองทุนเพื่อการฟื้นฟูและพัฒนาระบบสถาบันการเงิน (FIDF) จากอัตราร้อยละ 0.46 ต่อปี เหลืออัตราร้อยละ 0.23 ต่อปี ตามมาตรการของทางการที่จะครบกำหนดในปี 2565 ด้วยการปรับลดอัตราดอกเบี้ยเงินให้สินเชื่อให้กับกลุ่มลูกค้าสินเชื่อรายย่อยและลูกค้าธุรกิจ การเสนองเงินให้สินเชื่ออัตราดอกเบี้ยพิเศษและลดเบี้ยปรับให้กับลูกค้าที่ได้รับผลกระทบจากการระบาด ของไวรัสโคโรนา ทั้งทางตรงและทางอ้อม รวมทั้งการให้ความช่วยเหลือลูกค้าที่ได้รับผลกระทบจากสถานการณ์อื่นๆ เช่น ภาวะเศรษฐกิจ และภัยแล้ง ตามมาตรการของธนาคารแห่งประเทศไทย ทั้งนี้ธนาคารยังคงให้ความช่วยเหลือลูกค้าอย่างต่อเนื่องและเน้นการให้ความช่วยเหลือแบบยั่งยืน เพื่อบรรเทาผลกระทบให้กับลูกค้า

ส่วนต่างอัตราดอกเบี้ยสุทธิ (Net Interest Margin: NIM) ประจำปี 2564 เพิ่มขึ้นจากร้อยละ 2.17 เป็นร้อยละ 2.21 เมื่อเทียบกับปี 2563

รายได้ที่มีไม่ดอกเบี้ยสุทธิ

รายได้ที่มีไม่ดอกเบี้ยสุทธิ ประกอบด้วย รายได้ค่าธรรมเนียมและบริการสุทธิ กำไร (ขาดทุน) สุทธิจากเครื่องมือทางการเงินที่วัดมูลค่าด้วยมูลค่ายุติธรรมผ่านกำไรหรือขาดทุน กำไรจากเงินลงทุน รายได้เงินปันผล และรายได้จากการดำเนินงานอื่น

ไตรมาสที่ 4 ของปี 2564 รายได้ที่มีไม่ดอกเบี้ยสุทธิ มีจำนวน 186.2 ล้านบาท ลดลงร้อยละ 70.4 เมื่อเทียบกับไตรมาสที่ 3 ของปี 2564 และลดลงร้อยละ 27.7 เมื่อเทียบกับไตรมาสที่ 4 ของปี 2563 ส่วนใหญ่เป็นการลดลงจากรายได้เงินปันผล

ปี 2564 รายได้ที่มีไม่ดอกเบี้ยสุทธิ มีจำนวน 1,293.6 ล้านบาท ลดลงร้อยละ 22.6 เมื่อเทียบกับปี 2563 ส่วนใหญ่เป็นการลดลงจากกำไรจากเงินลงทุน

ค่าใช้จ่ายในการดำเนินงานอื่น

ไตรมาสที่ 4 ของปี 2564 ค่าใช้จ่ายในการดำเนินงานอื่น มีจำนวน 759.9 ล้านบาท เพิ่มขึ้นร้อยละ 11.5 เมื่อเทียบกับไตรมาสที่ 3 ของปี 2564 เป็นผลจากการเพิ่มขึ้นของค่าใช้จ่ายเกี่ยวกับพนักงาน ซึ่งส่วนหนึ่งมาจากมาตรการดูแลพนักงาน และค่าใช้จ่ายที่เกี่ยวกับมาตรการป้องกันการระบาดของไวรัสโคโรนา และลดลงร้อยละ 2.7 เมื่อเทียบกับไตรมาสที่ 4 ของปี 2563 เป็นผลจากการลดลงของค่าใช้จ่ายเกี่ยวกับอาคาร สถานที่และอุปกรณ์ จากจำนวนสาขาที่ลดลง

ปี 2564 ค่าใช้จ่ายในการดำเนินงานอื่น มีจำนวน 2,759.0 ล้านบาท เพิ่มขึ้นร้อยละ 6.5 เมื่อเทียบกับปี 2563 เป็นการเพิ่มขึ้นของค่าใช้จ่ายเกี่ยวกับพนักงาน ซึ่งส่วนหนึ่งมาจากมาตรการดูแลพนักงาน และค่าใช้จ่ายที่เกี่ยวกับมาตรการป้องกันการระบาดของไวรัสโคโรนา และค่าใช้จ่ายส่งเสริมการขายและโฆษณา

ผลขาดทุนด้านเครดิตที่คาดว่าจะเกิดขึ้น

การตั้งสำรองตามมาตรฐานการรายงานทางการเงิน ฉบับที่ 9 เรื่อง เครื่องมือทางการเงิน (IFRS 9) โดยได้พิจารณาผลขาดทุนด้านเครดิตที่คาดว่าจะเกิดขึ้นตาม IFRS 9 และประกาศธนาคารแห่งประเทศไทย

ธนาคารยังคงใช้หลักความระมัดระวังอย่างต่อเนื่องในการพิจารณาผลขาดทุนด้านเครดิตที่คาดว่าจะเกิดขึ้น เพื่อรองรับความไม่แน่นอนที่อาจเกิดขึ้นต่อพอร์ตสินเชื่อของธนาคาร อันเนื่องมาจากผลกระทบของสถานการณ์การระบาดของไวรัสโคโรนาและผลกระทบหลังมาตรการช่วยเหลือสิ้นสุดลง โดยผลขาดทุนด้านเครดิตที่คาดว่าจะเกิดขึ้นในไตรมาสที่ 4 ของปี 2564 มีจำนวน 1,545.8 ล้านบาท เพิ่มขึ้นร้อยละ 85.9 เมื่อเทียบกับไตรมาสที่ 3 ของปี 2564 และเพิ่มขึ้นร้อยละ 130.0 เมื่อเทียบกับไตรมาสที่ 4 ของปี 2563 ในปี 2564 มีอัตราส่วนค่าเผื่อหนี้สงสัยจะสูญต่อสินเชื่อด้วยคุณภาพ (Coverage Ratio) อยู่ที่ 179.1% เพิ่มสูงขึ้นเมื่อเทียบกับปี 2563 อยู่ที่ 119.8%

ผลขาดทุนด้านเครดิตที่คาดว่าจะเกิดขึ้น ประจำปี 2564 มีจำนวน 3,283.8 ล้านบาท เพิ่มขึ้นร้อยละ 42.9 เมื่อเทียบกับปี 2563

ไตรมาสที่ 4 ของปี 2564 ขาดทุนต่อหุ้นขั้นพื้นฐาน เท่ากับ 0.26 บาทต่อหุ้น ลดลงร้อยละ 200.0 เมื่อเทียบกับไตรมาสที่ 3 ของปี 2564 และลดลงร้อยละ 1,400.0 เมื่อเทียบกับไตรมาสที่ 4 ของปี 2563

ปี 2564 กำไรต่อหุ้นขั้นพื้นฐาน เท่ากับ 0.35 บาทต่อหุ้น ลดลงร้อยละ 50.0 เมื่อเทียบกับปี 2563

ตารางแสดงผลการดำเนินงาน

(หน่วย: ล้านบาท)

รายการ	ไตรมาส		เปลี่ยน	ไตรมาส	เปลี่ยน	ประจำปี		เปลี่ยน
	4/2564	3/2564	แปลง		แปลง	2564	2563	แปลง
			(%QoQ)		(%YoY)			(%YoY)
รายได้ดอกเบี้ย	1,973.7	2,056.0	(4.0)	1,880.1	5.0	7,751.1	7,927.2	(2.2)
ค่าใช้จ่ายดอกเบี้ย	(516.3)	(526.9)	(2.0)	(646.8)	(20.2)	(2,186.5)	(2,975.2)	(26.5)
รายได้ดอกเบี้ยสุทธิ	1,457.4	1,529.1	(4.7)	1,233.3	18.2	5,564.6	4,952.0	12.4
รายได้ค่าธรรมเนียมและบริการ	95.1	98.1	(3.1)	108.4	(12.3)	389.6	352.1	10.7

รายการ	ไตรมาส		เปลี่ยน	ไตรมาส	เปลี่ยน	ประจำปี		เปลี่ยน
	4/2564	3/2564	(%QoQ)		4/2563	(%YoY)	2564	2563
ค่าใช้จ่ายค่าธรรมเนียมและบริการ	(19.8)	(17.3)	14.5	(17.9)	10.6	(72.1)	(69.7)	3.4
รายได้ค่าธรรมเนียมและบริการสุทธิ	75.3	80.8	(6.8)	90.5	(16.8)	317.5	282.4	12.4
กำไร (ขาดทุน) สุทธิจากเครื่องมือทางการเงินที่วัดมูลค่าด้วยมูลค่ายุติธรรมผ่านกำไรหรือขาดทุน	(3.0)	9.0	(133.3)	12.2	(124.6)	(8.8)	44.3	(119.9)
กำไรจากเงินลงทุน	-	56.3	(100.0)	41.6	(100.0)	155.6	833.9	(81.3)
รายได้เงินปันผล	105.8	470.4	(77.5)	111.0	(4.7)	801.3	494.1	62.2
รายได้จากการดำเนินงานอื่น	8.1	11.6	(30.2)	2.4	237.5	28.0	16.7	67.7
รายได้จากการดำเนินงาน	1,643.6	2,157.2	(23.8)	1,491.0	10.2	6,858.2	6,623.4	3.5
ค่าใช้จ่ายในการดำเนินงานอื่น	759.9	681.8	11.5	781.1	(2.7)	2,759.0	2,591.1	6.5
ผลขาดทุนด้านเครดิตที่คาดว่าจะเกิดขึ้น	1,545.8	831.5	85.9	672.1	130.0	3,283.8	2,298.2	42.9
ภาษีเงินได้	(140.6)	119.8	(217.4)	(4.0)	(3,415.0)	124.6	326.5	(61.8)
กำไรจากการดำเนินงานก่อนผลขาดทุนด้านเครดิตที่คาดว่าจะเกิดขึ้นและภาษีเงินได้	883.7	1,475.4	(40.1)	709.9	24.5	4,099.2	4,032.3	1.7
กำไร (ขาดทุน) จากการดำเนินงานก่อนภาษีเงินได้	(662.1)	643.9	(202.8)	37.8	(1,851.6)	815.4	1,734.1	(53.0)
กำไร (ขาดทุน) สุทธิ	(521.5)	524.1	(199.5)	41.8	(1,347.6)	690.8	1,407.6	(50.9)
กำไร (ขาดทุน) ต่อหุ้นขั้นพื้นฐาน (บาท)	(0.26)	0.26	(200.0)	0.02	(1,400.0)	0.35	0.70	(50.0)
อัตราผลตอบแทนต่อสินทรัพย์เฉลี่ย (ROA)						0.3	0.6	
อัตราผลตอบแทนต่อส่วนของผู้ถือหุ้นเฉลี่ย (ROE)						1.9	3.9	

การวิเคราะห์ฐานะการเงิน

สินทรัพย์รวม

ณ วันที่ 31 ธันวาคม 2564 มีสินทรัพย์รวม 251,530.7 ล้านบาท เพิ่มขึ้นจำนวน 11,445.9 ล้านบาท หรือเพิ่มขึ้นร้อยละ 4.8 เมื่อเทียบกับปี 2563 สินทรัพย์หลักประกอบด้วย เงินให้สินเชื่อ - สุทธิ คิดเป็นร้อยละ 67.6 ของสินทรัพย์รวม รองลงมาได้แก่ เงินลงทุน - สุทธิ คิดเป็นร้อยละ 16.6 ของสินทรัพย์รวม และรายการระหว่างธนาคารและตลาดเงิน - สุทธิ คิดเป็นร้อยละ 14.0 ของสินทรัพย์รวม

ตารางแสดงสินทรัพย์รวม

(หน่วย: ล้านบาท)

รายการ	ธันวาคม	ธันวาคม	เปลี่ยนแปลง	
	2564	2563	จำนวนเงิน	(%YTD)
รายการระหว่างธนาคารและตลาดเงิน - สุทธิ	35,267.7	35,925.7	(658.0)	(1.8)
เงินลงทุน - สุทธิ	41,733.7	43,983.0	(2,249.3)	(5.1)
เงินให้สินเชื่อ - สุทธิ	170,144.0	155,838.4	14,305.6	9.2
สินทรัพย์อื่น - สุทธิ	4,385.3	4,337.7	47.6	1.1
สินทรัพย์รวม	251,530.7	240,084.8	11,445.9	4.8

เงินให้สินเชื่อ

ณ วันที่ 31 ธันวาคม 2564 มีเงินให้สินเชื่อสุทธิจากรายได้รอดักบัญชีและผลกำไรหรือขาดทุนจากการเปลี่ยนแปลงเงื่อนไขใหม่ (รวมรายการระหว่างธนาคารและตลาดเงิน) จำนวน 209,598.4 ล้านบาท เพิ่มขึ้นจำนวน 15,498.1 ล้านบาท หรือเพิ่มขึ้นร้อยละ 8.0 เมื่อเทียบกับปี 2563

เงินให้สินเชื่อจำแนกตามภาคธุรกิจ

สินเชื่อธุรกิจขนาดใหญ่ มีจำนวน 103,997.4 ล้านบาท เพิ่มขึ้นจำนวน 10,098.3 ล้านบาท หรือเพิ่มขึ้นร้อยละ 10.8 เมื่อเทียบกับปี 2563

สินเชื่อธุรกิจขนาดกลางและขนาดย่อม มีจำนวน 76,218.4 ล้านบาท เพิ่มขึ้นจำนวน 340.9 ล้านบาท หรือเพิ่มขึ้นร้อยละ 0.4 เมื่อเทียบกับปี 2563

สินเชื่อเพื่อรายย่อย มีจำนวน 29,382.6 ล้านบาท เพิ่มขึ้นจำนวน 5,058.9 ล้านบาท หรือเพิ่มขึ้นร้อยละ 20.8 เมื่อเทียบกับปี 2563

ตารางแสดงเงินให้สินเชื่อจำแนกตามภาคธุรกิจ

(หน่วย: ล้านบาท)

เงินให้สินเชื่อจำแนกตามภาคธุรกิจ	ธันวาคม	ธันวาคม	เปลี่ยนแปลง	
	2564	2563 ^{2/}	จำนวนเงิน	(%YTD)
สินเชื่อธุรกิจขนาดใหญ่ (Conglomerate & Corporate)	103,997.4	93,899.1	10,098.3	10.8
สินเชื่อธุรกิจขนาดกลางและขนาดย่อม (Commercial & SME)	76,218.4	75,877.5	340.9	0.4
สินเชื่อเพื่อรายย่อย (Retail)	29,382.6	24,323.7	5,058.9	20.8
รวมเงินให้สินเชื่อสุทธิ ^{1/}	209,598.4	194,100.3	15,498.1	8.0

หมายเหตุ ^{1/} หมายถึง ยอดเงินให้สินเชื่อสุทธิจากรายได้รอดัดบัญชีและผลกำไรหรือขาดทุนจากการเปลี่ยนแปลงเงื่อนไขใหม่รวมรายการระหว่างธนาคารและตลาดเงิน

^{2/} ปี 2564 ธนาคารมีการเปลี่ยนแปลงการจัดกลุ่มเงินให้สินเชื่อจำแนกตามภาคธุรกิจ เพื่อประโยชน์ในการเปรียบเทียบกันได้ จึงมีการปรับปรุงข้อมูลเงินให้สินเชื่อ ณ ธันวาคม 2563

เงินให้สินเชื่อจำแนกตามประเภทธุรกิจ

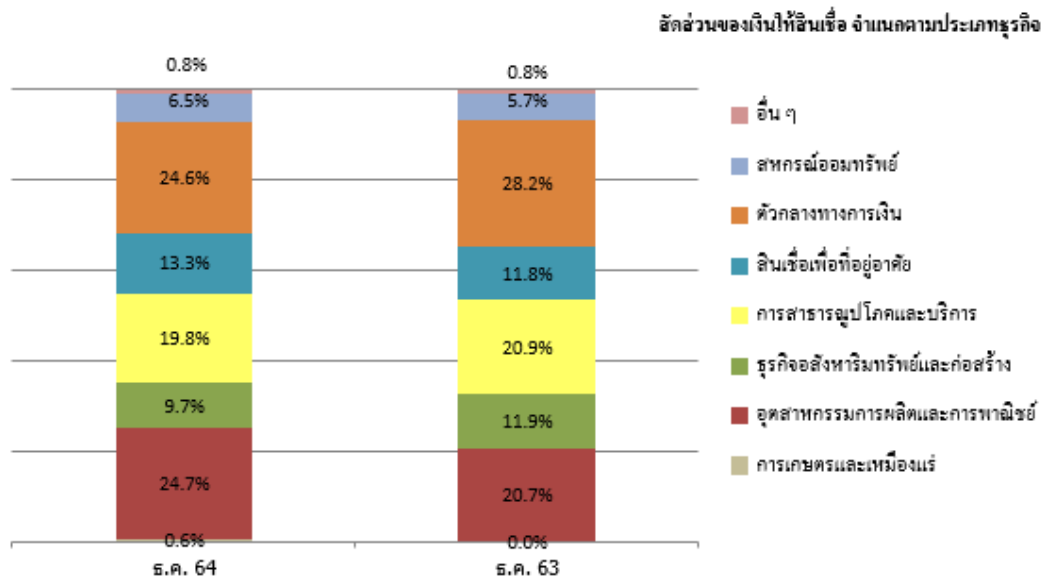
เงินให้สินเชื่อจำแนกตามประเภทธุรกิจ หลักๆ เป็นสินเชื่อภาคอุตสาหกรรมการผลิตและการพาณิชย์ คิดเป็นร้อยละ 24.7 รองลงมาเป็นสินเชื่อตัวกลางทางการเงิน คิดเป็นร้อยละ 24.6 และสินเชื่อภาคการสาธารณสุขและบริการ คิดเป็นร้อยละ 19.8 ของเงินให้สินเชื่อทั้งหมด

ตารางแสดงเงินให้สินเชื่อจำแนกตามประเภทธุรกิจ

(หน่วย: ล้านบาท)

เงินให้สินเชื่อจำแนกตามประเภทธุรกิจ	ธันวาคม	ธันวาคม	เปลี่ยนแปลง	
	2564	2563	จำนวนเงิน	(%YTD)
การเกษตรและเหมืองแร่	1,335.5	36.8	1,298.7	3,529.1
อุตสาหกรรมการผลิตและการพาณิชย์	51,699.5	40,181.0	11,518.5	28.7
ธุรกิจอสังหาริมทรัพย์และก่อสร้าง	20,408.1	23,064.7	(2,656.6)	(11.5)
การสาธารณสุขและบริการ	41,544.2	40,535.7	1,008.5	2.5
สินเชื่อเพื่อที่อยู่อาศัย	27,765.5	22,839.7	4,925.8	21.6
ตัวกลางทางการเงิน	51,586.5	54,858.4	(3,271.9)	(6.0)
สหกรณ์ออมทรัพย์	13,615.0	11,100.0	2,515.0	22.7
อื่นๆ	1,644.1	1,484.0	160.1	10.8
เงินให้สินเชื่อสุทธิ *	209,598.4	194,100.3	15,498.1	8.0

หมายเหตุ * หมายถึง ยอดเงินให้สินเชื่อสุทธิจากรายได้รอดัดบัญชีและผลกำไรหรือขาดทุนจากการเปลี่ยนแปลงเงื่อนไขใหม่รวมรายการระหว่างธนาคารและตลาดเงิน



สินเชื่อที่มีการด้อยค่าด้านเครดิต

ณ วันที่ 31 ธันวาคม 2564 สินเชื่อที่มีการด้อยค่าด้านเครดิต (Gross) มีจำนวน 5,109.7 ล้านบาท ลดลงจำนวน 258.3 ล้านบาท หรือลดลงร้อยละ 4.8 เมื่อเทียบกับปี 2563

อัตราสินเชื่อที่มีการด้อยค่าด้านเครดิตต่อสินเชื่อรวม คิดเป็นร้อยละ 2.44 ของเงินให้สินเชื่อรวม (รวมรายการระหว่างธนาคารและตลาดเงิน) เมื่อเทียบกับปี 2563 ที่อยู่ที่ร้อยละ 2.77

เงินลงทุน

ณ วันที่ 31 ธันวาคม 2564 เงินลงทุนสุทธิแสดงด้วยมูลค่าตามบัญชี มีจำนวน 41,733.7 ล้านบาท ลดลงจำนวน 2,249.3 ล้านบาท หรือลดลงร้อยละ 5.1 เมื่อเทียบกับปี 2563

หนี้สินรวม

ณ วันที่ 31 ธันวาคม 2564 มีหนี้สินรวม มีจำนวน 216,431.6 ล้านบาท เพิ่มขึ้นจำนวน 12,713.2 ล้านบาท หรือเพิ่มขึ้นร้อยละ 6.2 เมื่อเทียบกับปี 2563 หนี้สินรวมส่วนใหญ่เป็นเงินรับฝาก คิดเป็นร้อยละ 88.9 ของหนี้สินรวม

ส่วนของผู้ถือหุ้น

ณ วันที่ 31 ธันวาคม 2564 ส่วนของผู้ถือหุ้น มีจำนวน 35,099.1 ล้านบาท ลดลงจำนวน 1,267.3 ล้านบาท หรือลดลงร้อยละ 3.5 เมื่อเทียบกับปี 2563

ตารางแสดงหนี้สินรวมและส่วนของผู้ถือหุ้น

(หน่วย: ล้านบาท)

รายการ	ธันวาคม	ธันวาคม	เปลี่ยนแปลง	
	2564	2563	จำนวนเงิน	(%YTD)
เงินรับฝาก	192,513.1	182,735.0	9,778.1	5.4
รายการระหว่างธนาคารและตลาดเงิน	19,046.3	12,203.1	6,843.2	56.1
ตราสารหนี้ที่ออกและเงินกู้ยืม - สุทธิ	2,397.3	5,002.5	(2,605.2)	(52.1)
หนี้สินอื่น	2,474.9	3,777.8	(1,302.9)	(34.5)
หนี้สินรวม	216,431.6	203,718.4	12,713.2	6.2
ส่วนของผู้ถือหุ้นรวม	35,099.1	36,366.4	(1,267.3)	(3.5)

เงินรับฝาก

ณ วันที่ 31 ธันวาคม 2564 มีเงินรับฝากจำนวน 192,513.1 ล้านบาท เพิ่มขึ้นจำนวน 9,778.1 ล้านบาท หรือเพิ่มขึ้นร้อยละ 5.4 เมื่อเทียบกับปี 2563

ตารางแสดงเงินรับฝากจำแนกตามประเภทเงินรับฝาก

(หน่วย: ล้านบาท)

เงินรับฝากจำแนกตามประเภทเงินรับฝาก	ธันวาคม	ธันวาคม	เปลี่ยนแปลง	
	2564	2563	จำนวนเงิน	(%YTD)
จ่ายคืนเมื่อทวงถาม	5,628.4	3,938.1	1,690.3	42.9
ออมทรัพย์	91,933.3	87,765.5	4,167.8	4.7
เงินรับฝากประเภทจ่ายคืนเมื่อสิ้นระยะเวลา	59,552.6	60,726.3	(1,173.7)	(1.9)
ใบรับเงินฝากประจำ	35,398.8	30,305.1	5,093.7	16.8
รวมเงินรับฝาก	192,513.1	182,735.0	9,778.1	5.4

ความเสี่ยงของเงินกองทุนและการดำรงอัตราส่วนเงินกองทุนต่อสินทรัพย์เสี่ยง

ณ วันที่ 31 ธันวาคม 2564 อัตราส่วนเงินกองทุนทั้งสิ้นต่อสินทรัพย์เสี่ยงเท่ากับร้อยละ 18.429 สูงกว่าเกณฑ์ขั้นต่ำของธนาคารแห่งประเทศไทยที่กำหนดไว้ที่ร้อยละ 11.000 และลดลงจาก ณ วันที่ 31 ธันวาคม 2563 ที่อยู่ที่ร้อยละ 19.802

อัตราส่วนเงินกองทุนชั้นที่ 1 ต่อสินทรัพย์เสี่ยงเท่ากับร้อยละ 16.117 สูงกว่าเกณฑ์ขั้นต่ำของธนาคารแห่งประเทศไทยที่กำหนดไว้ที่ร้อยละ 8.500 และลดลงจาก ณ วันที่ 31 ธันวาคม 2563 ที่อยู่ที่ร้อยละ 17.068

ตารางแสดงอัตราส่วนเงินกองทุนต่อสินทรัพย์เสี่ยง

อัตราส่วนเงินกองทุนต่อสินทรัพย์เสี่ยง	ณ วันที่ 31 ธันวาคม 2564		ณ วันที่ 31 ธันวาคม 2563	
	ล้านบาท	ร้อยละ	ล้านบาท	ร้อยละ
เงินกองทุนชั้นที่ 1 ที่เป็นส่วนของผู้ถือหุ้น				(ปรับปรุงใหม่)
ธนาคาร	33,862.9	16.117	33,959.5	17.068
อัตราขั้นต่ำตามกฎหมาย		7.000		7.000
ส่วนต่าง		9.117		10.068
เงินกองทุนชั้นที่ 1				
ธนาคาร	33,862.9	16.117	33,959.5	17.068
อัตราขั้นต่ำตามกฎหมาย		8.500		8.500
ส่วนต่าง		7.617		8.568
เงินกองทุนทั้งสิ้น				
ธนาคาร	38,721.9	18.429	39,398.2	19.802
อัตราขั้นต่ำตามกฎหมาย		11.000		11.000
ส่วนต่าง		7.429		8.802

2. ธุรกิจหลักทรัพย์

บริษัทหลักทรัพย์ แลนด์ แอนด์ เฮาส์ จำกัด (มหาชน)

ภาพรวมภาวะตลาดหลักทรัพย์แห่งประเทศไทย

ปี 2564 ธุรกิจหลักทรัพย์ถือว่าเป็นปีที่ดีปีหนึ่ง โดยดัชนีตลาดหลักทรัพย์แห่งประเทศไทยแกว่งขึ้นและทรงตัวอยู่ในระดับสูงตลอดทั้งปี และขึ้นทำจุดสูงสุดที่ 1,660.85 จุด ก่อนปิดตลาดที่ 1,657.62 จุด หรือเพิ่มขึ้นร้อยละ 14 จากปีก่อนหน้า ด้วยมูลค่าซื้อขายเฉลี่ย 93,846 ล้านบาท/วัน เพิ่มขึ้นร้อยละ 37 จากปีก่อน ซึ่งสูงสุดเป็นประวัติการณ์โดยนักลงทุนรายย่อยมีสัดส่วนซื้อขายสูงสุด และเป็นผู้ซื้อสุทธิต่อเนื่อง ขณะที่นักลงทุนต่างประเทศมีสัดส่วนซื้อขายเป็นอันดับ 2 และยังเป็นผู้ขายสุทธิต่อเนื่อง 5 ปี ติดต่อกัน

การวิเคราะห์ผลการดำเนินงาน

ผลการดำเนินงานของบริษัทและบริษัทย่อย ไตรมาสที่ 4 ของปี 2564 มีกำไรสุทธิจำนวน 60.3 ล้านบาท ลดลงร้อยละ 2.3 เมื่อเทียบกับไตรมาสที่ 4 ของปี 2563

ผลการดำเนินงานของบริษัทและบริษัทย่อย ประจำปี 2564 มีกำไรสุทธิจำนวน 274.2 ล้านบาท เพิ่มขึ้นร้อยละ 24.4 เมื่อเทียบกับปี 2563

รายได้รวม

ไตรมาสที่ 4 ของปี 2564 รายได้รวม มีจำนวน 152.4 ล้านบาท เพิ่มขึ้นร้อยละ 6.3 เมื่อเทียบกับไตรมาสที่ 4 ของปี 2563

ปี 2564 รายได้รวม มีจำนวน 628.0 ล้านบาท เพิ่มขึ้นร้อยละ 10.2 เมื่อเทียบกับปี 2563 รายได้รวมประกอบด้วย รายได้ค่านายหน้า รายได้ดอกเบี้ย กำไรและผลตอบแทนจากเครื่องมือทางการเงิน และรายได้อื่น

รายได้ค่านายหน้า

ไตรมาสที่ 4 ของปี 2564 รายได้ค่านายหน้า มีจำนวน 52.5 ล้านบาท เพิ่มขึ้นร้อยละ 9.4 เมื่อเทียบกับไตรมาสที่ 4 ของปี 2563

ปี 2564 รายได้ค่านายหน้า มีจำนวน 234.2 ล้านบาท เพิ่มขึ้นร้อยละ 25.2 เมื่อเทียบกับปี 2563

รายได้ที่นอกเหนือจากรายได้ค่านายหน้า

ไตรมาสที่ 4 ของปี 2564 มีรายได้ที่นอกเหนือจากรายได้ค่านายหน้า ได้แก่ รายได้ดอกเบี้ย กำไรและผลตอบแทนจากเครื่องมือทางการเงิน และรายได้อื่น มีจำนวน 22.6, 74.6 และ 2.7 ล้านบาท ตามลำดับ

ปี 2564 มีรายได้ที่นอกเหนือจากรายได้ค่านายหน้า ได้แก่ รายได้ดอกเบี้ย กำไรและผลตอบแทนจากเครื่องมือทางการเงิน และรายได้อื่น มีจำนวน 79.5, 300.1 และ 14.2 ล้านบาท ตามลำดับ

ค่าใช้จ่ายรวม

ค่าใช้จ่ายรวม ประกอบด้วย ค่าใช้จ่ายผลประโยชน์พนักงาน ค่าธรรมเนียมและบริการจ่าย ค่าใช้จ่ายดอกเบี้ย และค่าใช้จ่ายอื่น

ไตรมาสที่ 4 ของปี 2564 ค่าใช้จ่ายรวม มีจำนวน 84.1 ล้านบาท เพิ่มขึ้นร้อยละ 15.0 เมื่อเทียบกับไตรมาสที่ 4 ของปี 2563

ปี 2564 ค่าใช้จ่ายรวม มีจำนวน 313.7 ล้านบาท เพิ่มขึ้นร้อยละ 1.2 เมื่อเทียบกับปี 2563

ตารางแสดงผลการดำเนินงาน

(หน่วย: ล้านบาท)

รายการ	ไตรมาส		เปลี่ยนแปลง	ไตรมาส	เปลี่ยนแปลง	ประจำปี		เปลี่ยนแปลง
	4/2564	3/2564	(%QoQ)		4/2563	(%YoY)	2564	2563
รายได้ค่านายหน้า	52.5	63.3	(17.1)	48.0	9.4	234.2	187.0	25.2
รายได้ดอกเบี้ย	22.6	20.9	8.1	12.5	80.8	79.5	40.4	96.8
กำไรและผลตอบแทนจาก เครื่องมือทางการเงิน	74.6	81.5	(8.5)	84.5	(11.7)	300.1	338.3	(11.3)
รายได้อื่น	2.7	1.7	58.8	(1.6)	268.8	14.2	4.0	255.0
รายได้รวม	152.4	167.4	(9.0)	143.4	6.3	628.0	569.7	10.2
ค่าใช้จ่ายรวม	84.1	79.1	6.3	73.1	15.0	313.7	310.0	1.2
กำไรก่อนภาษีเงินได้	68.3	88.3	(22.7)	70.3	(2.8)	314.3	259.7	21.0
ภาษีเงินได้	8.0	12.2	(34.4)	8.6	(7.0)	40.1	39.2	2.3
กำไรสุทธิ	60.3	76.1	(20.8)	61.7	(2.3)	274.2	220.5	24.4
กำไรต่อหุ้นขั้นพื้นฐาน (บาท)	0.05	0.06	(16.7)	0.05	-	0.22	0.20	10.0

3. ธุรกิจหลักทรัพย์จัดการกองทุน

บริษัทหลักทรัพย์จัดการกองทุน แลนด์ แอนด์ เฮาส์ จำกัด

ภาพรวมภาวะธุรกิจหลักทรัพย์จัดการกองทุน

ไตรมาสที่ 4 ปี 2564 มูลค่าสินทรัพย์สุทธิของกองทุนรวมอยู่ที่ 5.37 ล้านล้านบาท เพิ่มขึ้นจากไตรมาสก่อนที่ 5.28 ล้านล้านบาท หรือเติบโตร้อยละ 1.70 โดยเมื่อแยกตามประเภทกองทุนพบว่า กองทุนรวมที่ลดลง ได้แก่ กองทุนรวมตราสารหนี้ และกลุ่มกองทุนรวมอสังหาริมทรัพย์และทรัสต์เพื่อการลงทุนในอสังหาริมทรัพย์ ขณะที่กองทุนรวมตราสารทุน กองทุนรวมผสม และกองทุนประเภทอื่นๆ ปรับตัวขึ้น

การวิเคราะห์ผลการดำเนินงาน

ผลการดำเนินงาน ไตรมาสที่ 4 ของปี 2564 มีกำไรสุทธิ จำนวน 18.8 ล้านบาท เพิ่มขึ้นร้อยละ 64.9 เมื่อเทียบกับไตรมาสที่ 4 ของปี 2563

ผลการดำเนินงาน ประจำปี 2564 มีกำไรสุทธิ จำนวน 110.3 ล้านบาท เพิ่มขึ้นร้อยละ 3.9 เมื่อเทียบกับปี 2563

รายได้รวม

ไตรมาสที่ 4 ของปี 2564 รายได้รวม มีจำนวน 201.4 ล้านบาท เพิ่มขึ้นร้อยละ 39.6 เมื่อเทียบกับไตรมาสที่ 4 ของปี 2563 เป็นการเพิ่มขึ้นของรายได้ค่าธรรมเนียมและบริการ

ปี 2564 รายได้รวม มีจำนวน 711.4 ล้านบาท เพิ่มขึ้นร้อยละ 43.4 เมื่อเทียบกับปี 2563 เป็นการเพิ่มขึ้นของรายได้ค่าธรรมเนียมและบริการ

รายได้ค่าธรรมเนียมและบริการ

ไตรมาสที่ 4 ของปี 2564 รายได้ค่าธรรมเนียมและบริการ มีจำนวน 198.4 ล้านบาท เพิ่มขึ้นร้อยละ 41.8 เมื่อเทียบกับไตรมาสที่ 4 ของปี 2563 รายได้ค่าธรรมเนียมส่วนใหญ่มาจากการจัดการกองทุนรวม คิดเป็นร้อยละ 89.9 ของรายได้ค่าธรรมเนียมและบริการ

ปี 2564 รายได้ค่าธรรมเนียมและบริการ มีจำนวน 696.9 ล้านบาท เพิ่มขึ้นร้อยละ 46.1 เมื่อเทียบกับปี 2563 รายได้ค่าธรรมเนียมส่วนใหญ่มาจากการจัดการกองทุนรวม คิดเป็นร้อยละ 86.6 ของรายได้ค่าธรรมเนียมและบริการ

รายได้ที่นอกเหนือจากรายได้ค่าธรรมเนียมและบริการ

ไตรมาสที่ 4 ของปี 2564 รายได้ที่นอกเหนือจากรายได้ค่าธรรมเนียมและบริการ ได้แก่ กำไรและผลตอบแทนจากเครื่องมือทางการเงิน และรายได้อื่น มีจำนวน 2.9 และ 0.1 ล้านบาท ตามลำดับ

ปี 2564 รายได้ที่นอกเหนือจากรายได้ค่าธรรมเนียมและบริการ ได้แก่ รายได้ดอกเบี้ย กำไรและผลตอบแทนจากเครื่องมือทางการเงิน และรายได้อื่น มีจำนวน 0.1, 12.6 และ 1.8 ล้านบาท ตามลำดับ

ค่าใช้จ่ายรวม

ไตรมาสที่ 4 ของปี 2564 ค่าใช้จ่ายรวม มีจำนวน 178.2 ล้านบาท เพิ่มขึ้นร้อยละ 60.4 เมื่อเทียบกับไตรมาสที่ 4 ของปี 2563

ปี 2564 ค่าใช้จ่ายรวม มีจำนวน 574.8 ล้านบาท เพิ่มขึ้นร้อยละ 57.4 เมื่อเทียบกับปี 2563

ตารางแสดงผลการดำเนินงาน

(หน่วย: ล้านบาท)

รายการ	ไตรมาส		เปลี่ยน	ไตรมาส		ประจำปี		เปลี่ยน
	4/2564	3/2564	แปลง	4/2563	แปลง	2564	2563	แปลง
			(%QoQ)		(%YoY)			(%YoY)
รายได้ค่าธรรมเนียมและบริการ	198.4	149.3	32.9	139.9	41.8	696.9	477.1	46.1
รายได้ดอกเบี้ย	-	-	-	-	-	0.1	0.2	(50.0)
กำไรและผลตอบแทนจากเครื่องมือทางการเงิน	2.9	3.3	(12.1)	3.2	(9.4)	12.6	14.9	(15.4)

รายการ	ไตรมาส		เปลี่ยนแปลง	ไตรมาส		ประจำปี		เปลี่ยนแปลง
	4/2564	3/2564	(%QoQ)	4/2563	(%YoY)	2564	2563	(%YoY)
รายได้อื่น	0.1	0.2	(50.0)	1.2	(91.7)	1.8	4.0	(55.0)
รายได้รวม	201.4	152.8	31.8	144.3	39.6	711.4	496.2	43.4
ค่าใช้จ่ายรวม	178.2	111.1	60.4	130.4	36.7	574.8	365.3	57.4
กำไรก่อนค่าใช้จ่ายภาษีเงินได้	23.2	41.7	(44.4)	13.9	66.9	136.6	130.9	4.4
ค่าใช้จ่ายภาษีเงินได้	4.4	8.1	(45.7)	2.5	76.0	26.3	24.7	6.5
กำไรสุทธิ	18.8	33.6	(44.0)	11.4	64.9	110.3	106.2	3.9
กำไรต่อหุ้นขั้นพื้นฐาน (บาท)	6.26	11.18	(44.0)	3.80	64.70	36.77	35.39	3.9

มูลค่าสินทรัพย์สุทธิภายใต้การบริหารจัดการ

ณ วันที่ 31 ธันวาคม 2564 มีกองทุนรวมภายใต้การบริหารจัดการทั้งสิ้นจำนวน 146 กองทุน เพิ่มขึ้นจำนวน 35 กองทุนเมื่อเทียบกับสิ้นปี 2563 และมีมูลค่าสินทรัพย์สุทธิทั้งสิ้น 63,952.8 ล้านบาท เพิ่มขึ้นร้อยละ 10.4 เมื่อเทียบกับสิ้นปี 2563 บริษัทมีกองทุนรวมภายใต้การบริหารจัดการ ประกอบด้วย

- กองทุนรวมอสังหาริมทรัพย์และทรัสต์เพื่อการลงทุนในอสังหาริมทรัพย์ 31,373.3 ล้านบาท
- กองทุนรวมตราสารหนี้ 7,234.4 ล้านบาท
- กองทุนรวมตราสารทุน 16,616.8 ล้านบาท
- กองทุนแบบผสม 2,180.3 ล้านบาท
- กองทุน Fund of Property Fund 6,548.0 ล้านบาท

หากรวมกองทุนส่วนบุคคล 9,428.5 ล้านบาท และกองทุนสำรองเลี้ยงชีพ 5,808.4 ล้านบาท จะมีมูลค่าสินทรัพย์สุทธิทั้งสิ้น 79,189.7 ล้านบาท