

วันที่ 14 กุมภาพันธ์ 2565

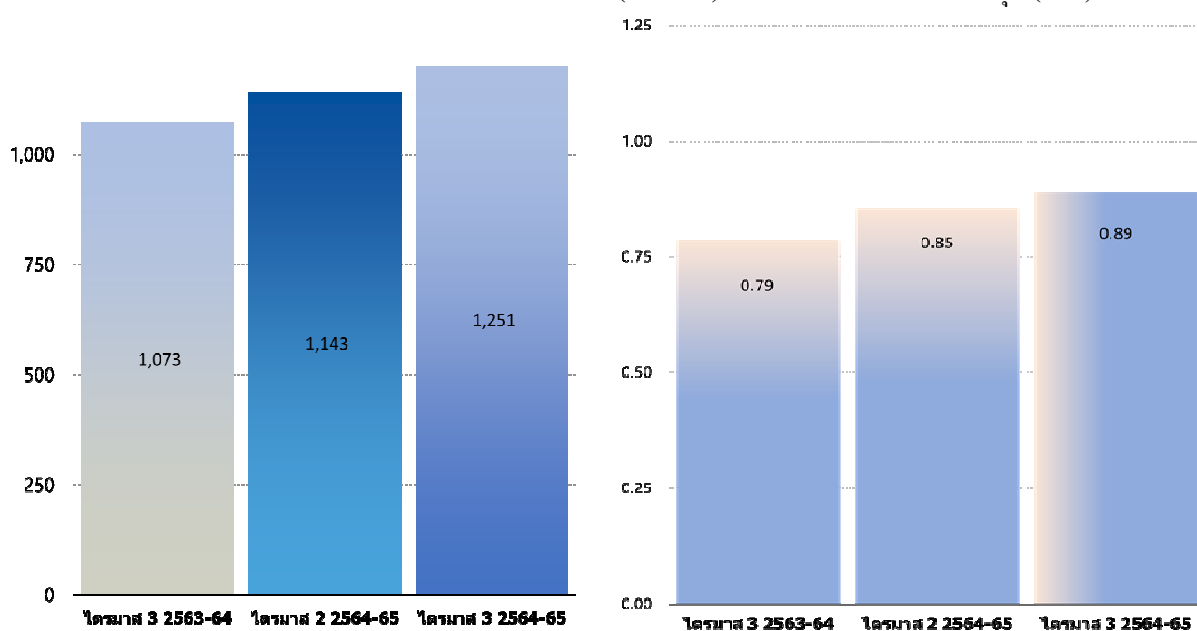
เรื่อง คำอธิบายและบทวิเคราะห์ของฝ่ายจัดการสำหรับไตรมาส สิ้นสุดวันที่ 31 ธันวาคม 2564

เรียน กรรมการและผู้จัดการ  
ตลาดหลักทรัพย์แห่งประเทศไทย

1. ข้อมูลทางการเงิน โดยสรุป สำหรับไตรมาส สิ้นสุดวันที่ 31 ธันวาคม 2564

กำไรตามปกติ\* ก่อนดอกเบี้ย ภาษี ค่าเสื่อมราคา และค่าตัดจำหน่าย (ล้านบาท)

กำไรตามปกติ\* ต่อหุ้น (บาท)



\*ทำให้เป็นปกติสำหรับกำไร(ขาดทุน)จากอัตราแลกเปลี่ยน และกำไร(ขาดทุน) จากตราสารอนุพันธ์

ตัวชี้วัดทางการเงิน สำหรับไตรมาสที่ 3 ปี 2564-65

รายการ	หน่วยวัด	ไตรมาสที่ 3 ปี 2564-65	YoY	QoQ
ปริมาณการขาย (แผ่นฟิล์ม)	เมตริกตัน	61,293	▲ 9.5%	▲ 8.7%
ยอดขาย	ล้านบาท	5,733	▲ 52.8%	▲ 14.1%
EBITDA ตามปกติ	ล้านบาท	1,251	▲ 16.6%	▲ 9.4%
EBITDA margin ตามปกติ	ร้อยละ	21.82%	▼ 678 bps	▼ 93 bps
EBITDA ตามปกติ /ก.ก. #	บาท/ก.ก.	22.18	▲ 9.4%	▲ 15.8%
กำไรตามปกติหลังหักภาษี	ล้านบาท	801	▲ 13.2%	▲ 4.3%
กำไรตามปกติต่อหุ้น	บาท/หุ้น	0.89	▲ 13.2%	▲ 4.3%

# ต่อก.ก.ตามจำนวนยอดขายแผ่นฟิล์ม

YoY (Year on Year) เป็นการเปรียบเทียบกับปีที่ผ่านมา

Quarter on Quarter เป็นการเปรียบเทียบกับไตรมาสที่ผ่านมา

บริษัท โพลีเพล็กซ์ (ประเทศไทย) จำกัด (มหาชน) และบริษัทย่อย			
งบกำไรขาดทุน			
สำหรับงวดสามเดือนสิ้นสุดวันที่ 31 ธันวาคม 2564			
งบการเงินรวม			
(หน่วย: พันบาท)			
	2564	2563	% เพิ่มขึ้น (ลดลง)
รายได้			
รายได้จากการขาย	5,733,193	3,752,286	52.79%
กำไรจากอัตราแลกเปลี่ยน	286,574	-	
กำไรจากตราสารอนุพันธ์	34,392	21,759	58.06%
รายได้อื่น	15,993	8,704	83.74%
รวมรายได้	6,070,152	3,782,749	60.47%
ค่าใช้จ่าย			
ต้นทุนขาย	4,002,672	2,534,623	57.92%
ค่าใช้จ่ายในการขายและจัดจำหน่าย	605,928	264,457	129.12%
ค่าใช้จ่ายในการบริหาร	143,216	126,660	13.07%
ขาดทุนจากอัตราแลกเปลี่ยน	-	5,616	
รวมค่าใช้จ่าย	4,751,816	2,931,356	62.10%
กำไรก่อนค่าใช้จ่ายทางการเงินและ			
ค่าใช้จ่ายภาษีเงินได้	1,318,336	851,393	54.84%
รายได้ทางการเงิน	5,115	6,591	-22.39%
ค่าใช้จ่ายทางการเงิน	(15,869)	(13,236)	19.89%
กำไรก่อนกำไรภาษีเงินได้	1,307,582	844,748	54.79%
กำไรภาษีเงินได้	(182,371)	(118,951)	53.32%
กำไรสำหรับงวด	1,125,211	725,797	55.03%
EBITDA สำหรับงวด (รวมรายได้ทางการเงิน)	1,571,761	1,091,092	44.05%
การแบ่งปันกำไร			
ส่วนที่เป็นของผู้ถือหุ้นของบริษัทฯ	1,122,300	724,241	54.96%
ส่วนของผู้มีส่วนได้เสียที่ไม่มีอำนาจควบคุมของบริษัทย่อย	2,911	1,556	87.08%
	1,125,211	725,797	55.03%
กำไรต่อหุ้นขั้นพื้นฐาน (ตามรายงาน)			
กำไรส่วนที่เป็นของผู้ถือหุ้นของบริษัทฯ	1.25	0.80	0.55
จำนวนหุ้นสามัญถ่วงน้ำหนัก (พันหุ้น)	900,000	900,000	
การแบ่งปันกำไร ส่วนที่เป็นของผู้ถือหุ้นของบริษัทฯ	1,122,300	724,241	54.96%
บวก/ (หัก): ขาดทุนจากอัตราแลกเปลี่ยน / (กำไร)	(320,966)	(16,143)	1888.27%
กำไรตามปกติหลังหักภาษีเงินได้	801,334	708,098	13.17%
EBITDA ตามปกติ	1,250,795	1,074,949	16.36%
กำไรต่อหุ้นขั้นพื้นฐาน - กำไรตามปกติ			
กำไรส่วนที่เป็นของผู้ถือหุ้นของบริษัทฯ	0.89	0.79	13.17%
จำนวนหุ้นสามัญถ่วงน้ำหนัก (พันหุ้น)	900,000	900,000	

## การวิเคราะห์ผลการดำเนินงาน (เปรียบเทียบกับปีที่ผ่านมา)

- โครงการแผ่นฟิล์ม BOPP ในประเทศอินโดนีเซีย เริ่มดำเนินการเชิงพาณิชย์ในเดือนธันวาคม และมีส่วนร่วมในผลความสำเร็จโดยรวม
- ปริมาณการขายโดยรวมเพิ่มขึ้นร้อยละ 9.5 เมื่อเปรียบเทียบกับปีก่อน และมูลค่าการขายเพิ่มขึ้นประมาณร้อยละ 53 เนื่องจากปริมาณการขายที่เพิ่มขึ้นจากสายการผลิตแผ่นฟิล์ม BOPP ใหม่ และการรับรู้ยอดขายเฉลี่ยที่เพิ่มขึ้น เนื่องจากราคาวัตถุดิบที่เพิ่มขึ้นอย่างรวดเร็วรวมถึงค่าขนส่งเมื่อเปรียบเทียบกับงวดเดียวกันของปีก่อน
- เนื่องจากค่าเงินบาทอ่อนค่าเมื่อเทียบกับปีก่อนกับเงินยูโร (ประมาณร้อยละ 6) เมื่อเทียบกับเงินเหรียญสหรัฐอเมริกา (ประมาณร้อยละ 4) และเมื่อเทียบกับเงินรูเปียอินโดนีเซีย (ประมาณร้อยละ 6) มีผลกระทบเชิงบวกจากความผันผวนของค่าเงินต่อการรวมกำไรของบริษัทย่อยที่ตุรกีและอินโดนีเซียในไตรมาสนี้
- ปริมาณการขายโดยรวมที่เพิ่มขึ้นและอัตรากำไรที่เพิ่มขึ้นในธุรกิจหลักของบริษัท ได้แก่ ธุรกิจแผ่นฟิล์มบาง เช่นเดียวกับธุรกิจอื่น ๆ เช่น แผ่นฟิล์มหนา ฟิล์มที่ขึ้นรูปด้วยการเป่า และธุรกิจปลายน้ำ เช่น ฟิล์มเคลือบซิลิโคน มีส่วนทำให้กำไรก่อนดอกเบี้ย ภาษี ค่าเสื่อมราคาและค่าตัดจำหน่ายตามปกติโดยรวมดีขึ้น นอกจากนี้ รวมถึงการขายเม็ดพลาสติก PET สูงขึ้น เนื่องจากปริมาณที่เพิ่มขึ้นทำให้อัตรากำไรดีขึ้น ส่งผลให้กำไรก่อนดอกเบี้ย ภาษี ค่าเสื่อมราคาและค่าตัดจำหน่ายโดยรวมดีขึ้น ซึ่งถูกชดเชยบางส่วนกับปริมาณการขายที่ลดลงในบางธุรกิจ เช่น ฟิล์มเคลือบอัดขึ้นรูป และ ต้นทุนคงที่ที่สูงขึ้น โดยเฉพาะที่อินโดนีเซีย เนื่องจากการเริ่มต้นของสายการผลิตแผ่นฟิล์ม BOPP ใหม่
- รายได้ทางการเงินลดลง เนื่องจากดอกเบี้ยรับลดลงที่บริษัทย่อยที่อินโดนีเซียและเนื่องจากอัตราดอกเบี้ยลดลง
- รายได้อื่นเพิ่มขึ้นส่วนใหญ่ที่ประเทศไทย เนื่องจากรายได้จากค่าสินไหมทดแทนที่สูงขึ้น ซึ่งชดเชยบางส่วนกับรายได้อื่นที่บริษัทย่อยลดลง
- ต้นทุนขายเพิ่มขึ้นเนื่องจากราคาวัตถุดิบหลักเพิ่มสูงขึ้นเมื่อเปรียบเทียบกับงวดเดียวกันของปีก่อนและปริมาณการขายที่เพิ่มขึ้น
- ค่าใช้จ่ายในการขายที่สูงขึ้นมีสาเหตุหลักมาจากค่าขนส่งขาออกที่เพิ่มขึ้นอย่างมากเนื่องจากการขาดแคลนตู้คอนเทนเนอร์ทั่วโลกส่งผลให้อัตรากำไรระวางการขนส่งสูงขึ้นทั่วโลก เพื่อให้สอดคล้องกับต้นทุนค่าขนส่งที่สูงขึ้น บริษัทพยายามอย่างเต็มที่ในการเพิ่มราคาขายให้สูงขึ้นเพื่อครอบคลุมต้นทุนค่าขนส่งทั้งหมดหรือบางส่วนตามเงื่อนไขการจัดส่งกับลูกค้า
- ค่าใช้จ่ายในการบริหารที่เพิ่มขึ้นนั้นส่วนใหญ่ที่ประเทศไทยและบริษัทย่อยที่อินโดนีเซีย เนื่องจากค่าใช้จ่ายเกี่ยวกับ ค่าที่ปรึกษาและค่าบริการทางวิชาชีพ ค่าใช้จ่ายเกี่ยวกับการเดินทางไปต่างประเทศ และค่าจัดการคลังสินค้า ค่าเสื่อมราคา
- กำไรจากอัตราแลกเปลี่ยนเพิ่มขึ้นอย่างมากในไตรมาสนี้เมื่อเทียบกับงวดเดียวกันของปีก่อน กำไรจากอัตราแลกเปลี่ยนในไตรมาสปัจจุบันส่วนใหญ่มาจากกำไรที่ยังไม่เกิดขึ้นจริงจากการปรับปรุงเงินกู้สกุลเงินยูโร ที่ประเทศไทย และเงินกู้สกุลเงินยูโร และ เงินเหรียญสหรัฐอเมริกาที่อินโดนีเซีย และ เงินกู้สกุลเงินยูโรที่สหรัฐอเมริกา อันเนื่องมาจากการแข็งค่าของ เงินบาท เงินรูเปียอินโดนีเซีย และเงินเหรียญสหรัฐอเมริกา เมื่อเทียบกับเงินสกุลยูโร และการแข็งค่าของเงินรูเปียอินโดนีเซียเมื่อเปรียบเทียบกับเงินสกุลเหรียญสหรัฐอเมริกา
- ต้นทุนทางการเงินเพิ่มขึ้นเนื่องจากระดับหนี้ที่เพิ่มขึ้นในประเทศไทย (เงินกู้สำหรับเงินทุนหมุนเวียน) และอินโดนีเซีย (เงินกู้ระยะยาว) รวมถึงดอกเบี้ยเงินกู้จากธนาคารที่เบิกจ่ายจากโครงการแผ่นฟิล์ม BOPP ที่อินโดนีเซีย(ได้บันทึกรวมเป็นต้นทุนของสินทรัพย์ถาวรแล้ว จนกระทั่งโครงการเริ่มดำเนินการเชิงพาณิชย์ใน

เดือนธันวาคม) ผลกระทบของเงินกู้ยืมที่สูงขึ้นส่วนหนึ่งชดเชยกับอัตราดอกเบี้ยที่ต่ำกว่าเมื่อเปรียบเทียบกับปีที่ผ่านมา

- ค่าใช้จ่ายภาษีสูงขึ้นเนื่องจากค่าใช้จ่ายภาษีปัจจุบันและผลกระทบสุทธิของภาษีเงินได้รอการตัดบัญชีทางบัญชีที่ประเทศไทยและบริษัทย่อยในสหรัฐอเมริกาและอินโดนีเซีย

การวิเคราะห์งบแสดงฐานะการเงิน

บริษัท โพลีเพล็กซ์ (ประเทศไทย) จำกัด (มหาชน) และบริษัทย่อย			
งบแสดงฐานะการเงิน			
ณ วันที่ 31 ธันวาคม 2564			
งบการเงินรวม			
(หน่วย: พันบาท)			
	31 ธันวาคม 2564 (ยังไม่ได้ตรวจสอบ แต่สอบทานแล้ว)	31 มีนาคม 2564 (ตรวจสอบแล้ว)	% เพิ่มขึ้น (ลดลง)
สินทรัพย์			
สินทรัพย์หมุนเวียน			
เงินสดและรายการเทียบเท่าเงินสด	2,613,097	1,719,861	51.94%
ลูกหนี้การค้าและลูกหนี้อื่น	3,410,779	2,267,684	50.41%
สินค้าคงเหลือ	4,422,354	2,887,121	53.18%
เงินจ่ายล่วงหน้าค่าสินค้า	269,263	63,264	325.62%
ภาษีซื้อรอเรียกคืน	194,874	191,659	1.68%
สินทรัพย์ทางการเงินหมุนเวียนอื่น	90,966	151,396	-39.92%
สินทรัพย์หมุนเวียนอื่น	122,485	91,903	33.28%
รวมสินทรัพย์หมุนเวียน	11,123,818	7,372,888	50.87%
สินทรัพย์ไม่หมุนเวียน			
เงินฝากธนาคารที่มีภาระค้ำประกัน	17,752	10,911	62.70%
ที่ดิน อาคารและอุปกรณ์	13,037,851	11,720,628	11.24%
สินทรัพย์ภาษีเงินได้รอการตัดบัญชี	72,502	15,961	354.24%
ค่าความนิยม	3,164	3,164	0.00%
สินทรัพย์ไม่มีตัวตน	268	531	-49.53%
เงินจ่ายล่วงหน้าค่าซื้อเครื่องจักร	378,876	561,673	-32.55%
สินทรัพย์ทางการเงินไม่หมุนเวียนอื่น	220,316	245,226	-10.16%
สินทรัพย์ไม่หมุนเวียนอื่น	22,501	98,353	-77.12%
รวมสินทรัพย์ไม่หมุนเวียน	13,753,230	12,656,447	8.67%
รวมสินทรัพย์	24,877,048	20,029,335	24.20%

วันที่ 31 ธันวาคม 2564 มีการอ่อนค่าร้อยละ 6.65 ของเงินบาทต่อเงินเหรียญสหรัฐอเมริกา (ประมาณ 2.08 บาทต่อเงินเหรียญสหรัฐอเมริกา) และอ่อนค่าร้อยละ 3.2 ของเงินบาทต่อเงินยูโร (ประมาณ 1.19 บาทต่อยูโร) และอ่อนค่าร้อยละ 8.5 ของเงินบาทต่อเงินรูเปียนอินโดนีเซีย (ประมาณ 0.18 บาทต่อ 1,000 รูเปียนอินโดนีเซีย) เมื่อเปรียบเทียบ

กับอัตราแลกเปลี่ยน ณ วันที่ 31 มีนาคม 2564 ดังนั้นการแปลงค่าบบแสดงฐานะทางการเงินของบริษัทย่อยของ บริษัท ส่งผลให้เกิดการกำไรจากการแปลงจำนวน 602.95 ล้านบาท

สินทรัพย์หมุนเวียน :

- สินทรัพย์หมุนเวียนสุทธิเพิ่มขึ้น 3,750.9 ล้านบาท หรือเพิ่มขึ้นคิดเป็นร้อยละ 50.9 เมื่อเทียบกับเดือนมีนาคม 2564
- เงินสดและรายการเทียบเท่าเงินสดเพิ่มขึ้นเนื่องจากเงินสดสุทธิที่ได้จากการดำเนินงาน
- ลูกหนี้การค้าเพิ่มขึ้นเนื่องจากปริมาณขายเพิ่มขึ้น (รวมสายการผลิตแผ่นฟิล์ม BOPP ที่อินโดนีเซีย) และราคาขายเพิ่มขึ้นตามราคาวัตถุดิบที่เพิ่มขึ้น
- สินค้าคงเหลือเพิ่มขึ้นส่วนใหญ่ที่ประเทศไทยและบริษัทย่อย เนื่องจากสินค้าคงคลังประเภทวัตถุดิบและสินค้าระหว่างผลิต สินค้าสำเร็จรูป (รวมสินค้าระหว่างทาง) และวัสดุ อะไหล่เพิ่มขึ้น ราคาวัตถุดิบที่สูงขึ้นส่งผลให้กระทบที่มูลค่าของสินค้าคงเหลือเพิ่มขึ้น เนื่องจากการเริ่มการผลิตเชิงพาณิชย์ของสายการผลิตแผ่นฟิล์ม BOPP ใหม่ในอินโดนีเซีย จึงมีสินค้าคงคลังที่สูงขึ้นสำหรับสินค้าคงคลังประเภทวัตถุดิบ และสินค้าสำเร็จรูปที่อินโดนีเซีย
- เงินจ่ายล่วงหน้าค่าสินค้าเพิ่มขึ้นส่วนใหญ่ที่บริษัทย่อย เนื่องจากการจ่ายเงินล่วงหน้าสำหรับการจัดซื้อสินค้าเพิ่มขึ้น
- ภาษีซื้อรอเรียกคืนเพิ่มขึ้น เนื่องจากภาษีซื้อรอเรียกคืนเพิ่มขึ้นที่ประเทศไทยซึ่งบางส่วนชดเชยกับภาษีซื้อรอเรียกคืนลดลงที่บริษัทย่อยที่อินโดนีเซีย
- สินทรัพย์ทางการเงินหมุนเวียนอื่น แสดงถึงสินทรัพย์ที่เป็นตราสารอนุพันธ์ (MTM ในสัญญาซื้อขายเงินตราต่างประเทศล่วงหน้า) และเงินลงทุนส่วนเกินในหน่วยลงทุน หุ้นกู้ ส่วนใหญ่ลดลงเนื่องจากการครบกำหนดของเงินลงทุนบางส่วนในช่วงเวลานี้
- สินทรัพย์หมุนเวียนอื่นเพิ่มขึ้น เนื่องจากค่าใช้จ่ายจ่ายล่วงหน้าเพิ่มขึ้นและลูกหนี้ส่วนลดจากราคาวัตถุดิบที่ใช้ชำระเพิ่มขึ้น

สินทรัพย์ไม่หมุนเวียน :

- สินทรัพย์ไม่หมุนเวียนเพิ่มขึ้น 1,096.8 ล้านบาทหรือเพิ่มขึ้นร้อยละ 8.67 เมื่อเทียบกับมีนาคม 2564
- เงินฝากธนาคารที่มีภาระค้ำประกันที่บริษัทย่อยในประเทศอินโดนีเซีย ซึ่งถูกนำไปค้ำประกันการปฏิบัติตามสัญญากับธนาคารสำหรับคู่ค้าตามการดำเนินงานปกติ
- ที่ดิน อาคารและอุปกรณ์ (สุทธิ) เพิ่มขึ้น ส่วนใหญ่เป็นผลมาจากค่าใช้จ่ายเพื่อการซื้อสินทรัพย์ใหม่สำหรับโครงการ/รายจ่ายฝ่ายทุนตามปกติที่ประเทศไทยและบริษัทย่อย ซึ่งบางส่วนชดเชยกับค่าเสื่อมราคาระหว่างปี
- สินทรัพย์ภาษีเงินได้รอการตัดบัญชีเพิ่มขึ้นเกิดจากการปรับภาษีเงินได้รอตัดบัญชีที่ประเทศไทย และการรวมบัญชีตามมาตรฐานการบัญชี
- เงินจ่ายล่วงหน้าค่าซื้อสินทรัพย์ถาวรลดลง เนื่องจากการปรับปรุงเงินจ่ายล่วงหน้ากับเครื่องจักรที่ได้รับการส่งมอบสำหรับโครงการที่อยู่ระหว่างดำเนินการของบริษัทย่อย ซึ่งชดเชยบางส่วนด้วยเงินสำรองที่เพิ่มสูงขึ้นที่ประเทศไทย
- สินทรัพย์ไม่หมุนเวียนอื่นลดลง ส่วนใหญ่ที่อินโดนีเซีย เนื่องจากการคืนเงินภาษีซื้อรอเรียกคืนที่ค้างชำระเป็นเวลานาน
- สินทรัพย์ทางการเงินไม่หมุนเวียนหมายถึงการลงทุนบางส่วนของเงินทุนส่วนเกินของบริษัทย่อยในธุรกิจเป็นตราสารหนี้ (หุ้นกู้/ กองทุนรวม)

งบแสดงฐานะการเงิน (ต่อ)			
ณ วันที่ 31 ธันวาคม 2564			
งบการเงินรวม			
(หน่วย: พันบาท)			
	31 ธันวาคม 2564 (ยังไม่ได้ตรวจสอบ แต่สอบทานแล้ว)	31 มีนาคม 2564 (ตรวจสอบแล้ว)	% เพิ่มขึ้น (ลดลง)
หนี้สินและส่วนของผู้ถือหุ้น			
หนี้สินหมุนเวียน			
เงินกู้ยืมระยะสั้นจากธนาคาร	1,123,148	650,000	72.79%
เจ้าหนี้การค้าและเจ้าหนี้อื่น	2,323,738	1,410,187	64.78%
ส่วนของเงินกู้ยืมระยะยาวจากธนาคาร			
ที่ถึงกำหนดชำระภายในหนึ่งปี	312,577	252,734	23.68%
ส่วนของหนี้สินตามสัญญาเช่า			
ที่ถึงกำหนดชำระภายในหนึ่งปี	6,362	5,804	9.61%
ภาษีเงินได้ค้างจ่าย	165,534	82,933	99.60%
หนี้สินทางการเงินหมุนเวียนอื่น	34,553	33,615	2.79%
หนี้สินหมุนเวียนอื่น	802,798	549,557	46.08%
รวมหนี้สินหมุนเวียน	4,768,710	2,984,830	59.76%
หนี้สินไม่หมุนเวียน			
เงินกู้ยืมระยะยาวจากกิจการที่เกี่ยวข้องกัน - สุทธิ			
จากส่วนที่ถึงกำหนดชำระภายในหนึ่งปี	-	-	
เงินกู้ยืมระยะยาวจากธนาคาร - สุทธิจากส่วนที่			
ถึงกำหนดชำระภายในหนึ่งปี	1,909,302	1,361,610	40.22%
หนี้สินตามสัญญาเช่า - สุทธิจากส่วนที่ถึงกำหนด			
ชำระภายในหนึ่งปี	9,540	12,552	-24.00%
สำรองผลประโยชน์ระยะยาวของพนักงาน	49,386	52,822	-6.50%
หนี้สินภาษีเงินได้รอการตัดบัญชี	504,137	268,011	88.10%
หนี้สินทางการเงินไม่หมุนเวียนอื่น	3,997	9,810	-59.26%
หนี้สินไม่หมุนเวียนอื่น	559	559	0.00%
รวมหนี้สินไม่หมุนเวียน	2,476,921	1,705,364	45.24%
รวมหนี้สิน	7,245,631	4,690,194	54.48%
ส่วนของผู้ถือหุ้น			
ทุนเรือนหุ้น			
ทุนจดทะเบียน			
หุ้นสามัญ 900,000,000 หุ้น มูลค่าหุ้นละ 1 บาท	900,000	900,000	
ทุนออกจำหน่ายและชำระเต็มมูลค่าแล้ว			
หุ้นสามัญ 900,000,000 หุ้น มูลค่าหุ้นละ 1 บาท	900,000	900,000	
ส่วนเกินมูลค่าหุ้น	1,908,450	1,908,450	
กำไรสะสม			
จัดสรรแล้ว - สรรองตามกฎหมาย	96,000	96,000	
ยังไม่ได้จัดสรร	15,090,422	13,415,695	12.48%
องค์ประกอบอื่นของส่วนของผู้ถือหุ้น	(444,353)	(1,042,999)	-57.40%
ส่วนของผู้ถือหุ้นของบริษัทฯ	17,550,519	15,277,146	14.88%
ส่วนของผู้มีส่วนได้เสียที่ไม่มีอำนาจควบคุม			
ของบริษัทย่อย	80,898	61,995	30.49%
รวมส่วนของผู้ถือหุ้น	17,631,417	15,339,141	14.94%
รวมหนี้สินและส่วนของผู้ถือหุ้น	24,877,048	20,029,335	24.20%

### หนี้สินหมุนเวียน :

- หนี้สินรวมเพิ่มขึ้น 2,555 ล้านบาท หรือเพิ่มขึ้นคิดเป็นร้อยละ 54.5 เมื่อเปรียบเทียบกับมีนาคม 2564
- เงินกู้ยืมระยะสั้นเพิ่มขึ้นเกิดจากการกู้ยืมเงินเพิ่มขึ้นในระดับเฉพาะบริษัท เพื่อรองรับการจ่ายเงินปันผลระหว่างกาลและเงินกู้ที่เพิ่มขึ้นที่บริษัทย่อยในประเทศไทย – บริษัท อีโบลู จำกัด
- เจ้าหนี้การค้าและเจ้าหนี้อื่นเพิ่มขึ้น เนื่องจากเจ้าหนี้การค้าเพิ่มขึ้น (ส่วนใหญ่เนื่องจากราคาวัตถุดิบเพิ่มขึ้น) และเจ้าหนี้ค่าซื้อสินทรัพย์เพิ่มขึ้นด้วยเช่นกัน อันเนื่องมาจากเจ้าหนี้การลงทุน/โครงการต่าง ๆที่กำลังดำเนินการอยู่
- เงินกู้ยืมระยะยาวที่เพิ่มขึ้นเกิดจากการกู้ยืมเพิ่มเติมที่บริษัทย่อยในประเทศไทยและประเทศอินโดนีเซีย ซึ่งบางส่วนชดเชยกับการชำระคืนเงินกู้ที่ประเทศอินโดนีเซีย และกำไรที่ยังไม่เกิดขึ้นจริงจากการปรับมูลค่าเงินกู้ระหว่างไตรมาส เงินกู้ยืมส่วนที่ครบกำหนดชำระภายในหนึ่งปีเพิ่มขึ้นสำหรับเงินกู้ที่บริษัทย่อยในประเทศอินโดนีเซีย
- การเพิ่มขึ้นของภาษีเงินได้นิติบุคคลค้างจ่ายส่วนใหญ่เกิดจากการตั้งสำรองภาษีสำหรับกำไรปีปัจจุบันที่ประเทศไทยและบริษัทย่อย ซึ่งชดเชยบางส่วนจากการชำระภาษีกับการตั้งสำรอง ณ สิ้นปี
- หนี้สินหมุนเวียนอื่นเพิ่มขึ้น เนื่องจากการตั้งสำรองค่าใช้จ่ายเพิ่มขึ้น (ภาษี หัก ณ ที่จ่าย) เงินรับล่วงหน้าจากลูกค้าเพิ่มขึ้น และการตั้งสำรองค่าใช้จ่ายที่สูงขึ้น
- หนี้สินทางการเงินเพิ่มขึ้นเนื่องจากขาดทุนจากสัญญาซื้อขายเงินล่วงหน้าจากตราสารอนุพันธ์
- การตั้งสำรองผลประโยชน์ระยะยาวของพนักงานลดลง เกิดจากการตั้งสำรองลดลงที่บริษัทย่อยซึ่งบางส่วนชดเชยกับการตั้งสำรองที่เพิ่มขึ้นที่ประเทศไทย
- หนี้สินทางการเงินไม่หมุนเวียนลดลงเนื่องจากขาดทุนลดลงจากสัญญาซื้อขายเงินล่วงหน้าจากตราสารอนุพันธ์
- หนี้สินภาษีเงินได้รอตัดบัญชีเพิ่มขึ้นที่บริษัทย่อยในสหรัฐอเมริกาและบริษัทย่อยที่อินโดนีเซีย

### การเคลื่อนไหวที่สำคัญในส่วนของผู้ถือหุ้น :

- กำไรสะสมเพิ่มขึ้น เนื่องจากกำไรสุทธิที่เกิดขึ้นในระหว่างปี ซึ่งบางส่วนชดเชยกับการจัดสรรเงินปันผลระหว่างปี
- การเพิ่มขึ้นขององค์ประกอบอื่นของส่วนของผู้ถือหุ้น ส่วนใหญ่เกิดกำไรจากการแปลงค่าบบแสดงฐานะการเงินของบริษัทย่อย เนื่องจากการอ่อนค่าของเงินบาท
- ส่วนของผู้มีส่วนได้เสียที่ไม่มีอำนาจควบคุมของบริษัทย่อยเพิ่มขึ้น เนื่องจากส่วนแบ่งกำไรที่เพิ่มขึ้นระหว่างไตรมาส

### 2. สถานะของโครงการ :

- โครงการลงทุนสายการผลิตแผ่นฟิล์ม BOPP ในอินโดนีเซีย โครงการดำเนินการสำเร็จในเดือนธันวาคม และเป็นไปอย่างน่าพอใจ มีกำไรก่อนดอกเบี้ย ภาษี ค่าเสื่อมราคา และค่าใช้จ่ายตัดจ่าย (EBITDA) ในเดือนแรกของการดำเนิน บริษัทฯ หวังที่จะขยายการผลิตต่อไปและตั้งเป้าจุดคุ้มทุนทางการเงินภายในไตรมาสหน้า คือ ไตรมาสที่ 4 ของปีงบประมาณ 2564-65

- โครงการลงทุนสายการผลิตแผ่นฟิล์ม BOPET ชนิดบางในสหรัฐอเมริกา โครงการนี้ได้รับการอนุมัติจากคณะกรรมการบริษัท ด้วยเงินลงทุนในโครงการ 83 ล้านดอลลาร์สหรัฐอเมริกา อย่างไรก็ตาม เนื่องจากห่วงโซ่อุปทานและตลาดแรงงานที่ตึงตัวในสหรัฐอเมริกาและอัตราเงินเฟ้อที่มีนัยสำคัญที่เกิดจากการเพิ่มขึ้นของราคาสินค้าโภคภัณฑ์ทั่วโลก ค่าพลังงาน และค่าขนส่ง จึงทำให้ต้นทุนโครงการเพิ่มขึ้นประมาณ 28 ล้านดอลลาร์สหรัฐอเมริกา และ เงินลงทุนในโครงการที่ปรับปรุงใหม่คือ 111 ล้านดอลลาร์สหรัฐอเมริกา เสนอให้ใช้เงินกู้ระยะยาวจำนวน 25 ล้านดอลลาร์สหรัฐอเมริกากับสถาบันการเงินในสหรัฐอเมริกา และยอดคงเหลือจากเงินคงค้างภายในบริษัทย่อยที่สหรัฐอเมริกา และเงินกู้ยืมระหว่างบริษัทจากบริษัทย่อยในตุรกี มีการลงนามในสัญญาเครื่องจักรหลักและชำระเงินจ่ายล่วงหน้าครั้งแรกแล้ว ตามประมาณการปัจจุบันมีความล่าช้าในโครงการประมาณ 6-9 เดือนคาดว่าโครงการจะเริ่มในไตรมาส 3 ปี 2566-67
- โครงการรีไซเคิลที่บริษัท อีโคบลู จำกัด โครงการพลาสติกรีไซเคิลที่มาจากการใช้แล้วของผู้บริโภคของบริษัทย่อยที่ประเทศไทย ซึ่งได้รับการอนุมัติจากคณะกรรมการบริษัทฯ ค่าใช้จ่ายในการลงทุน 18 ล้านดอลลาร์สหรัฐอเมริกา ดำเนินการเสร็จสิ้นในเดือนธันวาคม อยู่ระหว่างการทดลองผลิตและคาดว่าจะเริ่มดำเนินการเชิงพาณิชย์ได้ภายในไตรมาส 4 ปี 2564-65
- ค่าใช้จ่ายในการลงทุนขนาดเล็กอื่น ที่ตุรกี /ไทย/อินโดนีเซีย ค่าใช้จ่ายในการลงทุนรวม 32-34 ล้านดอลลาร์สหรัฐอเมริกาที่อยู่ระหว่างการดำเนินการและที่จะเริ่มดำเนินการในช่วง 3-6 เดือนข้างหน้า (ยกเว้นโครงการ Offline Coater ที่สหรัฐอเมริกา ซึ่งคาดว่าจะเริ่มในไตรมาส 3 ปี 2566-67 ) ซึ่งจะช่วยในการปรับปรุงประสิทธิภาพการผลิตและ / หรือปรับปรุงกลุ่มผลิตภัณฑ์ HVA / เพื่อเป็นการพัฒนาที่ยั่งยืน

จึงเรียนมาเพื่อทราบ

บริษัท โพลีเพล็กซ์ (ประเทศไทย) จำกัด (มหาชน)

นายอมิต ปรากาช

กรรมการผู้จัดการ