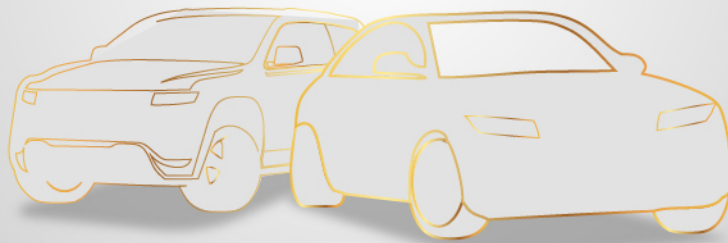




คำอธิบายและการวิเคราะห์ของฝ่ายจัดการ
สำหรับปี 2564 สิ้นสุด ณ วันที่ 31 ธันวาคม 2564



การวิเคราะห์และคำอธิบายของฝ่ายจัดการ
(Management Discussion and Analysis: MD&A)

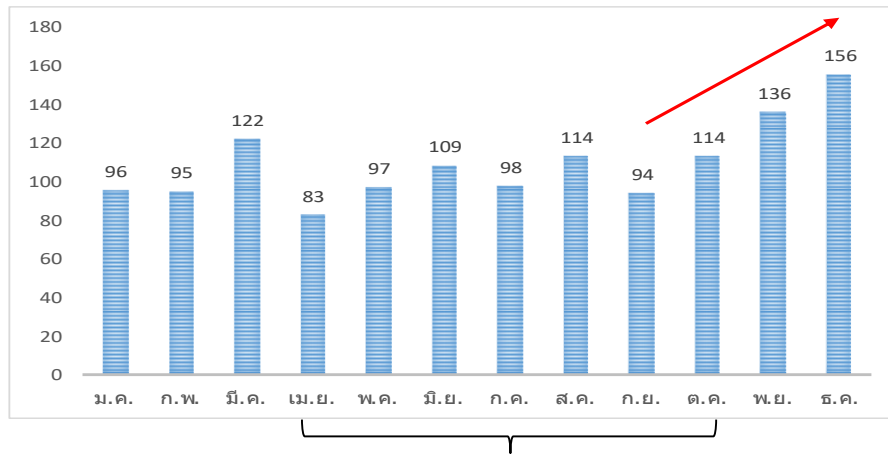
1 สรุปภาพรวมการดำเนินงานและปัจจัยที่ทำให้มีการเปลี่ยนแปลงสำคัญ

1.1 ภาพรวมการดำเนินงานของบริษัทฯ

ในปี 2564 สถานการณ์การแพร่ระบาดของเชื้อไวรัส COVID-19 ในประเทศไทยยังคงมีความรุนแรงอย่างมาก โดยเฉพาะในช่วงไตรมาสที่ 2 และไตรมาสที่ 3 ทำให้ภาครัฐต้องกลับมาใช้มาตรการควบคุมพื้นที่ (lockdown) อย่างเข้มงวดอีกครั้ง ส่งผลให้กิจกรรมทางเศรษฐกิจได้รับผลกระทบอย่างชัดเจน และโดยที่การควบคุมพื้นที่ครั้งนี้ใช้ระยะเวลาถึง 5 เดือน บริษัทฯจึงได้รับผลกระทบในการดำเนินธุรกิจไปด้วยอย่างหลีกเลี่ยงไม่ได้ อย่างไรก็ตาม ในไตรมาสที่ 4 สถานการณ์การระบาดของ COVID-19 เริ่มมีแนวโน้มดีขึ้นด้วยเหตุที่จำนวนผู้ที่ได้รับวัคซีนมีอัตราเพิ่มขึ้น และภาครัฐได้เริ่มทยอยผ่อนคลายมาตรการคุมเข้มต่างๆ เพื่อจะช่วยสนับสนุนให้กิจกรรมทางเศรษฐกิจกลับมาขยายตัวอีกครั้ง แต่ปรากฏว่า ณ สิ้นปี 2564 ได้เกิดการระบาดของ COVID-19 สายพันธุ์โอมิครอนขึ้นอีก ภาครัฐจึงต้องชลอการผ่อนคลายมาตรการต่างๆออกไปก่อน เช่น การเปิดรับนักท่องเที่ยวต่างชาติเข้าประเทศ เป็นต้น อย่างไรก็ตาม โดยภาพรวมคาดว่าสถานการณ์การระบาดของ COVID-19 จะเริ่มลดลงเรื่อยๆ ไม่ยืดเยื้อ และไม่มีการควบคุมพื้นที่ (lockdown) อีก ดังนั้นกิจกรรมทางเศรษฐกิจของประเทศน่าจะกลับมาเป็นปกติโดยเร็ว

สำหรับมาตรการช่วยเหลือลูกค้าของบริษัทฯที่ยังคงได้รับผลกระทบจากสถานการณ์ COVID-19 จะใช้มาตรการปรับโครงสร้างหนี้เท่านั้น โดยบริษัทฯจะพิจารณาปรับโครงสร้างหนี้ตามความสามารถในการชำระหนี้ของลูกค้า ซึ่งส่วนใหญ่จะมีการขยายระยะเวลาผ่อนชำระออกไป ค่างวดที่ต้องชำระมีจำนวนลดลงสอดคล้องกับความสามารถในการหารายได้ของลูกค้า โดยตั้งแต่เริ่มมีมาตรการช่วยเหลือลูกค้าด้วยการปรับโครงสร้างหนี้จนถึงสิ้นปี 2564 บริษัทฯได้ดำเนินการปรับโครงสร้างหนี้ให้กับลูกค้าไปแล้วจำนวนมากกว่า 700 ราย คิดเป็นเงินมากกว่า 130 ล้านบาท

ภาพรวมผลประกอบการของบริษัทฯ ในปี 2564 เนื่องจากผลกระทบจากสถานการณ์การระบาดของเชื้อไวรัส COVID-19 ที่ยังรุนแรง ทำให้บริษัทฯได้รับผลกระทบด้านธุรกิจพอสมควรในช่วงไตรมาสที่ 2 ต่อเนื่องมาถึงไตรมาสที่ 3 อย่างไรก็ตาม ภายใต้สถานการณ์การระบาดของ COVID-19 ดังกล่าว ผลประกอบการของบริษัทฯก็ยังคงมีผลกำไรสุทธิเพิ่มขึ้นจากปีก่อนประมาณ 6% (เพิ่มขึ้นจาก 290.71 ล้านบาท มาเป็น 307.16 ล้านบาท) สินเชื่อใหม่ในปี 2564 บริษัทฯอนุมัติจำนวน 1,314 ล้านบาท เพิ่มขึ้นจากปีก่อนประมาณ 16% (ปี 2563 อนุมัติสินเชื่อใหม่ 1,136 ล้านบาท)



Lock-Down Period

จากกราฟแสดงสินเชื่อนิใหม่ปี 2564 ข้างต้น จะเห็นได้ว่ายอดสินเชื่อนิใหม่มีแนวโน้มเติบโตขึ้นในช่วงไตรมาสที่ 4 อย่างชัดเจน ซึ่งเป็นช่วงเวลาที่ภาครัฐได้ยกเลิกมาตรการควบคุมพื้นที่ (lockdown) และผ่อนคลายมาตรการควบคุมต่างๆ ทำให้ประชาชนสามารถประกอบกิจการได้เป็นปกติ โดยยอดสินเชื่อนิใหม่ในไตรมาสที่ 4 มีจำนวน 406 ล้านบาท และในเดือนธันวาคมเป็นเดือนที่สามารถอนุมัติยอดสินเชื่อนิใหม่ได้สูงสุดของปีด้วยจำนวน 156 ล้านบาท

ด้านคุณภาพสินเชื่อนิ อัตราสินเชื่อนิที่ไม่ก่อให้เกิดรายได้ (Non Performing Finance : NPF) ของบริษัทฯ ลดลงมาอย่างต่อเนื่องซึ่งส่วนหนึ่งเป็นผลจากมาตรการช่วยเหลือลูกค้าที่ได้รับผลกระทบจากสถานการณ์ COVID-19 และจากการเร่งรัดติดตามสินเชื่อนิอย่างใกล้ชิด โดย ณ สิ้นปี 2564 อัตราสินเชื่อนิที่ไม่ก่อให้เกิดรายได้ (NPF) เท่ากับร้อยละ 3.47

สำหรับผลการดำเนินงานปี 2564 บริษัทฯ มีผลกำไรสุทธิสำหรับปีเท่ากับ 307.16 ล้านบาท ทั้งนี้เมื่อพิจารณาผลกำไรก่อนภาษีจะเห็นว่าผลดำเนินงานของบริษัทฯ มีผลกำไรก่อนภาษีจำนวน 353.03 ล้านบาท เพิ่มขึ้นจำนวน 37.08 ล้านบาท เพิ่มขึ้นคิดเป็น 11.73% และเมื่อหักรายการขาดทุนจากการประมาณการตามหลักคณิตศาสตร์ประกันภัยสุทธิจากภาษีเงินได้สำหรับโครงการผลประโยชน์พนักงานจำนวน 2.50 ล้านบาท บริษัทฯ จะมีผลกำไรเบ็ดเสร็จรวมสำหรับปีเท่ากับ 304.66 ล้านบาท โดยปัจจัยหลักที่ทำให้บริษัทฯ มีผลดำเนินงานกำไรในปี 2564 ได้แก่ การเพิ่มขึ้นของรายได้จากสัญญาเช่าซื้อ ที่สร้างรายได้เพิ่มขึ้นจากปีก่อนประมาณ 8.49 ล้านบาท เพิ่มขึ้นคิดเป็น 1.36% การเพิ่มขึ้นของรายได้อื่นซึ่งส่วนใหญ่เป็นรายได้ที่มาจากเร่งรัดติดตามหนี้กลุ่มลูกหนี้ที่มีค่าพิพากษาแล้วเป็นหลัก เพิ่มขึ้นจากปีก่อนประมาณ 4.37 ล้านบาท เพิ่มขึ้นคิดเป็น 4.17% รวมทั้งการลดค่าใช้จ่ายที่สำคัญ ได้แก่ ผลขาดทุนด้านเครดิตที่คาดว่าจะเกิดขึ้นหรือสำรองหนี้ที่ลดลงจำนวน 15.64 ล้านบาท ลดลงคิดเป็น 15.82% การลดลงของรายการขาดทุนและประมาณการด้อยค่าของทรัพย์สินรอการขายจำนวน 11.29 ล้านบาท ลดลงคิดเป็น 53.45% ซึ่งเป็นผลจากสถานการณ์ราคารถยนต์มือสองที่ปรับตัวขึ้นอันเนื่องจากปริมาณรถยนต์ที่เข้าประมูลขายมีจำนวนน้อยลง รวมทั้งการลดลงของต้นทุนทางการเงินจำนวน 9.97 ล้านบาท ลดลงคิดเป็น 11.85% ซึ่งเป็นผลจากการใช้เงินสินเชื่อนิ soft loan จากธนาคารออมสินที่มีอัตราดอกเบี้ยต่ำกว่าที่บริษัทฯ ได้รับอยู่ในปัจจุบัน

2. ผลการดำเนินงานและความสามารถในการทำกำไร

2.1 บริษัทฯ มีผลการดำเนินงาน ณ 31 ธันวาคม 2564 ดังนี้

หน่วย : พันบาท

| รายการ | ปี 2564 | | ปี 2563 | | การเปลี่ยนแปลง | |
|--------------------------------------------------------------------------------------------------|----------------|----------------|----------------|----------------|-----------------|---------------|
| | จำนวน | สัดส่วน | จำนวน | สัดส่วน | เพิ่ม(ลด) | ร้อยละ |
| รายได้จากสัญญาเช่าซื้อ | 634,804 | 80.24% | 626,317 | 80.55% | 8,488 | 1.36% |
| รายได้จากสินเชื่อเพื่อซื้อสินค้า | 3,640 | 0.46% | 3,446 | 0.44% | 194 | 5.63% |
| รายได้และค่าธรรมเนียม | 43,591 | 5.51% | 43,007 | 5.53% | 584 | 1.36% |
| รายได้อื่น | 109,115 | 13.79% | 104,750 | 13.47% | 4,365 | 4.17% |
| รวมรายได้ | 791,150 | 100.00% | 777,520 | 100.00% | 13,630 | 1.75% |
| ค่าใช้จ่ายในการขาย | 2,799 | 0.35% | 2,988 | 0.38% | (189) | -6.32% |
| ค่าใช้จ่ายในการบริหาร | 268,090 | 33.89% | 254,443 | 32.73% | 13,647 | 5.36% |
| ผลขาดทุนด้านเครดิตที่คาดว่าจะเกิดขึ้น | 83,195 | 10.52% | 98,834 | 12.71% | (15,639) | -15.82% |
| ขาดทุนและประมาณการด้อยค่า NPA | 9,834 | 1.24% | 21,127 | 2.72% | (11,293) | -53.45% |
| ต้นทุนทางการเงิน | 74,206 | 9.38% | 84,178 | 10.83% | (9,972) | -11.85% |
| รวมค่าใช้จ่าย | 438,124 | 55.38% | 461,570 | 59.36% | (23,446) | -5.08% |
| กำไรก่อนภาษี | 353,027 | 44.62% | 315,950 | 40.64% | 37,076 | 11.73% |
| ภาษีเงินได้ | 45,863 | 5.80% | 25,242 | 3.25% | 20,621 | 81.69% |
| กำไร (ขาดทุน) สำหรับปี | 307,164 | 38.82% | 290,708 | 37.39% | 16,456 | 5.66% |
| ขาดทุนจากการประมาณการตามหลักคณิตศาสตร์ประกันภัย สำหรับโครงการผลประโยชน์พนักงาน - สุทธิจากภาษี | (2,502) | -0.32% | (1,317) | -0.17% | (1,185) | 89.95% |
| กำไร (ขาดทุน) เบ็ดเสร็จรวมสำหรับปี | 304,662 | 38.51% | 289,391 | 37.22% | 15,271 | 5.28% |

ผลการดำเนินงานสำหรับปี 2564 เมื่อเปรียบเทียบกับปี 2563 บริษัทฯ มีผลประกอบการกำไรสำหรับปีเท่ากับ 307.16 ล้านบาท เพิ่มขึ้นจากปีก่อนเท่ากับ 16.46 ล้านบาท เพิ่มขึ้นคิดเป็น 5.66% (ปี 2563 กำไรสำหรับปีเท่ากับ 290.71 ล้านบาท) เมื่อหักรายการขาดทุนจากการประมาณการตามหลักคณิตศาสตร์ประกันภัยสุทธิจากภาษีเงินได้สำหรับโครงการผลประโยชน์พนักงานจำนวน 2.50 ล้านบาท บริษัทฯจะมีผลกำไรเบ็ดเสร็จรวมสำหรับปีเท่ากับ 304.66 ล้านบาท

ด้านรายได้ บริษัทฯมีรายได้รวมเพิ่มขึ้นในอัตรา 1.75% (จาก 777.52 ล้านบาทในปี 2563 เพิ่มขึ้นเป็น 791.15 ล้านบาทในปี 2564) การเพิ่มขึ้นของรายได้รวมมาจากรายได้สินเชื่อเช่าซื้อรถยนต์ใช้แล้วประเภท ATM เป็นหลักซึ่งรายได้จากพอร์ทัลสัญญาเช่าซื้อนี้คิดเป็นสัดส่วนมากกว่า 80%ของรายได้รวม โดยในปี 2564 รายได้จากสัญญาเช่าซื้อเพิ่มขึ้นจากปีก่อนจำนวน 8.49 ล้านบาท เพิ่มขึ้นคิดเป็น 1.36% (จาก 626.32 ล้านบาทในปี 2563 เพิ่มขึ้นเป็น 634.80 ล้านบาทในปี 2563) รองลงมาเกิดจากการเพิ่มขึ้นของรายได้อื่นซึ่งส่วนใหญ่เป็นรายได้ที่มาจากการชำระหนี้ของลูกหนี้ที่มีค่าพิพาท

แล้วเพิ่มขึ้น 4.37 ล้านบาท เพิ่มขึ้นคิดเป็น 4.17% (จาก 104.75 ล้านบาทในปี 2563 เพิ่มขึ้นเป็น 109.12 ล้านบาทในปี 2564)

รายได้อื่นจำแนกตามประเภท

หน่วย : ล้านบาท

| รายได้อื่น | ปี 2564 | | ปี 2563 | | การเปลี่ยนแปลง | |
|------------------------------|---------------|----------------|---------------|----------------|----------------|--------------|
| | จำนวน | สัดส่วน | จำนวน | สัดส่วน | เพิ่ม(ลด) | ร้อยละ |
| รายได้จากการติดตามหนี้พิพาทฯ | 35.33 | 32.38% | 46.64 | 44.53% | -11.31 | -24.25% |
| หนี้สูญได้รับคืน | 48.80 | 44.72% | 40.71 | 38.86% | 8.09 | 19.87% |
| รายได้ค่าชดเชย | 13.50 | 12.37% | 11.00 | 10.50% | 2.5 | 22.73% |
| ผลตอบแทนเงินฝาก | 0.1 | 0.09% | 0.14 | 0.13% | -0.04 | -28.57% |
| อื่นๆ | 11.384 | 10.43% | 6.26 | 5.98% | 5.124 | 81.85% |
| รวมรายได้ | 109.11 | 100.00% | 104.75 | 100.00% | 4.36 | 4.17% |

จากตารางรายได้อื่นจำแนกตามประเภทในปี 2564 พบว่า รายการหนี้สูญได้รับคืนจะมีสัดส่วนมากที่สุดประมาณ 45% คิดเป็นรายได้จำนวน 48.80 ล้านบาท เพิ่มขึ้นจากปีก่อนจำนวน 8.09 ล้านบาท เพิ่มขึ้นคิดเป็น 19.87% รองลงมาคือ รายได้จากการติดตามหนี้พิพาทฯ มีสัดส่วนประมาณ 32% คิดเป็นรายได้จำนวน 35.33 ล้านบาท ลดลงจากปีก่อนจำนวน 11.31 ล้านบาท ลดลงคิดเป็น 24.25% สาเหตุเนื่องจากในปีก่อนมีการเร่งรัดติดตามลูกหนี้รายใหญ่จากพอร์ทเดิมได้หลาย รายและเป็นยอดหนี้ที่สูง ขณะที่ปีนี้ส่วนใหญ่เป็นการติดตามลูกหนี้รายย่อยจากพอร์ทใหม่เป็นหลัก

ด้านค่าใช้จ่าย บริษัทฯ มีค่าใช้จ่ายรวมลดลง 23.45 ล้านบาทเมื่อเปรียบเทียบกับปีก่อน ลดลงคิดเป็น 5.08% (จาก 461.57 ล้านบาทในปี 2563 ลดลงเป็น 438.12 ล้านบาทในปี 2564) โดยรายการค่าใช้จ่ายหลักที่ลดลง ได้แก่ รายการผลขาดทุนด้านเครดิตที่คาดว่าจะเกิดขึ้นหรือค่าเผื่อหนี้สงสัยจะสูญที่ลดลงจำนวน 15.64 ล้านบาท ลดลงคิดเป็น 15.82% ซึ่งเป็นผลจากการบริหารจัดการและการเร่งรัดติดตามสินเชื่ออย่างใกล้ชิดรวมทั้งการปรับโครงสร้างหนี้อย่างรวดเร็ว และการลดลงของรายการขาดทุนและประมาณการต่อมูลค่าของทรัพย์สินรอการขายจำนวน 11.29 ล้านบาท ลดลงคิดเป็น 53.45% ซึ่งเป็นผลจากสถานการณ์ราคารถยนต์มือสองที่เปลี่ยนแปลงเป็นสำคัญ นอกจากนี้ยังมีรายการต้นทุนทางการเงินที่ลดลงจำนวน 9.97 ล้านบาท ลดลงคิดเป็น 11.85% ซึ่งเป็นผลจากการใช้วงเงินสินเชื่อ soft loan จากธนาคารออมสินที่มีอัตราค่าใ้ต่ำกว่าที่บริษัทฯ ได้รับอยู่ในปัจจุบัน ส่วนรายการค่าใช้จ่ายที่เพิ่มขึ้น ได้แก่ รายการค่าใช้จ่ายในการบริหาร เพิ่มขึ้นจำนวน 13.65 ล้านบาท เพิ่มขึ้นคิดเป็น 5.36% ซึ่งส่วนใหญ่เป็นค่าใช้จ่ายเกี่ยวกับบุคลากร และค่าใช้จ่ายในการเร่งรัดติดตามหนี้ทางกฎหมาย

ค่าใช้จ่ายในการบริหาร

หน่วย : ล้านบาท

| ค่าใช้จ่ายในการบริหาร | ปี 2564 | | ปี 2563 | | การเปลี่ยนแปลง | |
|----------------------------------------------|---------------|----------------|---------------|----------------|----------------|--------------|
| | จำนวน | สัดส่วน | จำนวน | สัดส่วน | เพิ่ม(ลด) | ร้อยละ |
| 1. ค่าใช้จ่ายเกี่ยวกับพนักงาน | 166.20 | 61.99% | 159.89 | 62.84% | 6.30 | 3.94% |
| 2. ค่าใช้จ่ายเกี่ยวกับการเดินทาง | 5.83 | 2.17% | 5.25 | 2.06% | 0.57 | 10.90% |
| 3. ค่าใช้จ่ายด้านกฎหมาย | 26.95 | 10.05% | 24.55 | 9.65% | 2.40 | 9.79% |
| 4. ค่าใช้จ่ายเกี่ยวกับอาคารสถานที่และอุปกรณ์ | 22.53 | 8.41% | 27.11 | 10.65% | (4.57) | -16.86% |
| 5. ค่าใช้จ่ายอื่นๆ | 46.58 | 17.37% | 37.64 | 14.79% | 8.94 | 23.74% |
| รวมค่าใช้จ่ายในการบริหาร | 268.09 | 100.00% | 254.44 | 100.00% | 13.65 | 5.36% |

จากตารางค่าใช้จ่ายในการบริหาร เมื่อจำแนกรายละเอียดค่าใช้จ่ายแล้วพบว่า ค่าใช้จ่ายเกี่ยวกับพนักงาน เช่น เงินเดือนและค่าจ้าง สวัสดิการพนักงาน ค่าพาหนะและเบี้ยเลี้ยง ค่าผลประโยชน์พนักงาน เป็นต้น จะมีสัดส่วนมากที่สุดคิดเป็นสัดส่วนประมาณ 62% ของค่าใช้จ่ายในการบริหารทั้งหมด รองลงมาเป็นค่าใช้จ่ายอื่นๆ, ค่าใช้จ่ายด้านกฎหมาย และค่าใช้จ่ายเกี่ยวกับอาคารสถานที่และอุปกรณ์ ซึ่งมีสัดส่วนประมาณ 17%, 10% และ 8% ตามลำดับ ทั้งนี้ หากพิจารณาอัตราส่วนค่าใช้จ่ายในการบริหารต่อรายได้รวม พบว่าสัดส่วนจะอยู่ที่ 33-34% ของรายได้รวม ซึ่งเป็นสัดส่วนที่ค่อนข้างคงที่ สำหรับค่าใช้จ่ายที่เพิ่มขึ้นอย่างมีนัยสำคัญในปี 2564 ได้แก่ ค่าใช้จ่ายเกี่ยวกับพนักงาน เพิ่มขึ้นจำนวน 6.30 ล้านบาท เพิ่มขึ้นคิดเป็น 3.94% และค่าใช้จ่ายด้านกฎหมาย ประกอบด้วยค่าใช้จ่ายในการเร่งรัดติดตามลูกหนี้กลุ่มที่มีค่าพิพาท ค่าธรรมเนียมศาลในการฟ้องร้องดำเนินคดี ฯลฯ ซึ่งเพิ่มขึ้นจำนวน 2.40 ล้านบาท เพิ่มขึ้นคิดเป็น 9.79%

สรุปผลดำเนินงานของบริษัทฯ ปี 2564 บริษัทฯ มีผลดำเนินงานกำไรสำหรับปีเท่ากับ 307.16 ล้านบาท เมื่อหักรายการขาดทุนจากการประมาณการตามหลักคณิตศาสตร์ประกันภัยสุทธิจากภาษีเงินได้สำหรับโครงการผลประโยชน์พนักงานจำนวน 2.50 ล้านบาท บริษัทฯ จะมีผลกำไรเบ็ดเสร็จรวมสำหรับปีเท่ากับ 304.66 ล้านบาท ซึ่งปัจจัยสำคัญที่ส่งผลให้บริษัทฯ มีผลดำเนินงานกำไรที่เติบโตอย่างต่อเนื่องภายใต้สถานการณ์ COVID-19 ที่ยังรุนแรงอยู่เป็นผลมาจากการเพิ่มขึ้นของรายได้จากเงินให้สินเชื่อเช่าซื้อ (ATM เงินด่วน) และรายได้อื่น ขณะที่ด้านค่าใช้จ่ายสามารถทำให้การตั้งสำรองค่าเผื่อหนี้สงสัยจะสูญ รายการขาดทุนและประมาณการด้วยค่าของทรัพย์สินรอการขายและต้นทุนทางการเงิน ลดลงอย่างมีนัยสำคัญ

2.2 ด้านฐานะการเงิน

หน่วย : ล้านบาท

| ฐานะการเงิน | ปี 2564 | ปี 2563 | เพิ่ม(ลด) | ร้อยละ |
|--------------------------------|-----------------|-----------------|----------------|---------------|
| เงินสดและรายการเทียบเท่าเงินสด | 201.90 | 141.83 | 60.07 | 42.36% |
| ลูกหนี้เงินให้สินเชื่อ | 3,351.74 | 3,356.86 | -5.12 | -0.15% |
| ลูกหนี้สินเชื่อเพื่อซื้อสินค้า | 26.16 | 29.87 | -3.71 | -12.43% |
| ทรัพย์สินและอุปกรณ์ | 26.07 | 26.86 | -0.79 | -2.94% |
| ทรัพย์สินรอการขาย | 91.14 | 69.39 | 21.75 | 31.35% |
| ภาษีเงินได้รอตัดบัญชี | 36.67 | 51.16 | -14.50 | -28.33% |
| อื่นๆ | 47.45 | 89.52 | -42.08 | -47.00% |
| รวมสินทรัพย์ | 3,781.12 | 3,765.49 | 15.63 | 0.42% |
| หนี้สถาบันการเงิน | 1,902.03 | 2,073.49 | -171.46 | -8.27% |
| อื่นๆ | 155.55 | 144.04 | 11.51 | 7.99% |
| รวมหนี้สิน | 2,057.58 | 2,217.53 | -159.95 | -7.21% |
| ส่วนผู้ถือหุ้น | 1,723.54 | 1,547.96 | 175.58 | 11.34% |

| อัตราส่วนทางการเงิน | ปี 2564 | ปี 2563 |
|-----------------------------------------|---------|---------|
| อัตราส่วนสภาพคล่อง(เท่า) | 0.56 | 0.65 |
| หนี้สินต่อทุน(เท่า) | 1.19 | 1.43 |
| อัตราส่วนสินเชื่อที่ไม่ก่อให้เกิดรายได้ | 3.47% | 3.67% |

สินทรัพย์รวม บริษัทฯ มีสินทรัพย์รวมจำนวน 3,781.12 ล้านบาท เพิ่มขึ้นจากปีก่อนเท่ากับ 15.63 ล้านบาท เพิ่มขึ้นคิดเป็น 0.42% จากปีก่อน โดยรายการหลักที่เพิ่มขึ้นจากปีก่อนอย่างมีนัยสำคัญ ได้แก่ เงินสดและรายการเทียบเท่าเงินสดเพิ่มขึ้นคิดเป็น 42.36% (เพิ่มขึ้น 60.07 ล้านบาท) ซึ่งเป็นผลจากการบริหารสภาพคล่องสำรองไว้สำหรับการปล่อยสินเชื่อใหม่ และรายการทรัพย์สินรอการขาย เพิ่มขึ้นคิดเป็น 31.35% (เพิ่มขึ้น 21.75 ล้านบาท) ซึ่งเป็นผลจากนโยบายการเร่งรัดติดตามรถยนต์กลับคืนมาเป็น NPA เพิ่มมากขึ้น สำหรับพอร์ตลูกหนี้เงินให้สินเชื่อปี 2564 มีจำนวน 3,351.74 ล้านบาท ลดลงจากปีก่อนจำนวน 5.12 ล้านบาท ลดลงคิดเป็น 0.15% (หากรวมผลขาดทุนด้านเครดิตที่คาดว่าจะเกิดขึ้นจำนวน 83 ล้านบาท พอร์ตลูกหนี้เงินให้สินเชื่อยังคงเพิ่มอยู่) ทั้งนี้สาเหตุหลักที่พอร์ตลูกหนี้เงินให้สินเชื่อลดลง เป็นผลมาจากสถานการณ์การระบาดของ COVID-19 ที่ยังคงรุนแรงในปีนี ทำให้บริษัทฯ มีข้อจำกัดในการปล่อยสินเชื่อใหม่ในช่วงที่มีการ lockdown อีกทั้งยังต้องเพิ่มความระมัดระวังในการพิจารณาสินเชื่อใหม่ ซึ่งจะหลีกเลี่ยงการปล่อยสินเชื่อให้กับลูกค้าที่เข้ามามาตรการพักหนี้จากสถาบันการเงินอื่น หรือผ่านการปรับโครงสร้างหนี้มาไม่นาน จึงทำให้อุดหนุนธุรกิจไม่ได้เพิ่มขึ้นตามที่บริษัทฯ ต้องการ

คุณภาพสินเชื่อ

| ลูกหนี้ตามสัญญาเช่าซื้อแยกตามความเสี่ยงด้านเครดิต | ปี 2564 | | ปี 2563 | |
|-----------------------------------------------------------------------------------------------------|--------------------------------------------------------------------------------------|---------|--------------------------------------------------------------------------------------|---------|
| | ยอดลูกหนี้หลังหักดอกผล เช่าซื้อรถตัดบัญชีและค่า นายหน้ำรอตตัดบัญชี (พันบาท) | สัดส่วน | ยอดลูกหนี้หลังหักดอกผล เช่าซื้อรถตัดบัญชีและค่า นายหน้ำรอตตัดบัญชี (พันบาท) | สัดส่วน |
| ลูกหนี้ตามสัญญาเช่าซื้อที่ไม่มีการเพิ่มขึ้นอย่างมีนัยสำคัญของความเสี่ยงด้านเครดิต (Performing) | 2,702,091 | 77.05% | 2,892,575 | 81.17% |
| ลูกหนี้ตามสัญญาเช่าซื้อที่มีการเพิ่มขึ้นอย่างมีนัยสำคัญของความเสี่ยงด้านเครดิต (Under - performing) | 683,016 | 19.48% | 537,208 | 15.08% |
| ลูกหนี้ตามสัญญาเช่าซื้อที่มีการด้อยค่าด้านเครดิต (Non - performing) | 121,686 | 3.47% | 133,665 | 3.75% |
| | 3,506,793 | 100.00% | 3,563,448 | 100.00% |

พิจารณาลูกหนี้ตามสัญญาเช่าซื้อแยกตามความเสี่ยงด้านเครดิตปี 2564 พบว่าลูกหนี้ส่วนใหญ่อยู่ในกลุ่มลูกหนี้ที่ไม่มีการเพิ่มขึ้นอย่างมีนัยสำคัญของความเสี่ยงด้านเครดิต (performing) คิดเป็นยอดลูกหนี้หลังหักดอกผลเช่าซื้อรถตัดบัญชีและค่านายหน้ำรอตตัดบัญชีจำนวน 2,702 ล้านบาท คิดเป็นสัดส่วนร้อยละ 77.05 รองลงมาเป็นลูกหนี้ตามสัญญาเช่าซื้อที่มีการเพิ่มขึ้นอย่างมีนัยสำคัญของความเสี่ยงด้านเครดิต (Under-performing) คิดเป็นยอดลูกหนี้จำนวน 683 ล้านบาท คิดเป็นสัดส่วนร้อยละ 19.48 และลูกหนี้ตามสัญญาเช่าซื้อที่มีการด้อยค่าด้านเครดิต (Non-performing) คิดเป็นยอดลูกหนี้จำนวน 122 ล้านบาท คิดเป็นสัดส่วนร้อยละ 3.47 เมื่อเปรียบเทียบกับปี 2563 กลุ่ม Non-performing มียอดลูกหนี้ลดลงประมาณ 12 ล้านบาท และสัดส่วนลดลงร้อยละ 0.28

ด้านหนี้สิน ปี 2564 บริษัทฯ มีหนี้สินรวม 2,057.58 ล้านบาท ลดลงจากปีก่อนจำนวน 159.95 ล้านบาท ลดลงคิดเป็น 7.21% ทั้งนี้ หนี้สินที่เป็นรายการหลักได้แก่ หนี้ (เจ้าหนี้) สถาบันการเงิน โดย ณ 31 ธันวาคม 2564 มียอดหนี้ (เจ้าหนี้) สถาบันการเงิน จำนวน 1,902.03 ล้านบาท รายละเอียดมีดังนี้

| สถาบันการเงิน | ประเภทสินเชื่อ | วงเงินสินเชื่อ (ล้านบาท) | อัตรากำไร (%) | ภาระสินเชื่อ (ล้านบาท) ณ 31 ธ.ค. 2564 | วงเงินคงเหลือ (ล้านบาท) |
|---------------------------|----------------|-----------------------------|------------------|------------------------------------------|----------------------------|
| ธนาคารอิสลามแห่งประเทศไทย | P/N | 2,000.00 | 4.00% | 1,370.00 | 630.00 |
| ธนาคารอิสลามแห่งประเทศไทย | Term Loan | 300.00 | 4.15% | 82.44 | - |
| ธนาคารอิสลามแห่งประเทศไทย | Term Loan | 200.00 | 4.15% | 127.59 | - |
| ธนาคารออมสิน | Soft Loan | 322.00 | 2.00% | 322.00 | - |
| รวม | | 2,822.00 | | 1,902.03 | 630.00 |

ส่วนของผู้ถือหุ้น ปี 2564 มีจำนวน 1,723.54 ล้านบาท เพิ่มขึ้นจำนวน 175.58 ล้านบาท เพิ่มขึ้นคิดเป็น 11.34% สาเหตุหลักมาจากผลประกอบการที่มีกำไรสุทธิดังกล่าว เมื่อพิจารณาอัตราส่วนหนี้สินต่อทุนจะมีสัดส่วนลดลงจาก 1.43 เท่าในปีก่อน มาเป็น 1.19 เท่าในปีนี้ ซึ่งเป็นผลจากการมีกำไรสะสมเพิ่มขึ้นทำให้ส่วนของทุนมีจำนวนมากขึ้น ขณะที่มีการทยอยผ่อนชำระหนี้เงินกู้ระยะยาวคืน ธอท. ทำให้หนี้สถาบันการเงินลดลง

สภาพคล่อง

หน่วย : บาท

| | ปี 2564 | ปี 2563 |
|------------------------------------------------------|---------------|---------------|
| เงินสดสุทธิได้มา (ใช้ไป) จากกิจกรรมดำเนินงาน | 450,283,687 | 203,850,727 |
| เงินสดสุทธิได้มา (ใช้ไป) จากกิจกรรมลงทุน | (4,695,592) | (4,201,846) |
| เงินสดสุทธิได้มา (ใช้ไป) จากกิจกรรมจัดหาเงิน | (385,516,265) | (200,687,736) |
| เงินสดและรายการเทียบเท่าเงินสดเพิ่มขึ้น (ลดลง) สุทธิ | 60,071,830 | (1,038,855) |

กระแสเงินสดจากกิจกรรมการดำเนินงานของบริษัทฯในปี 2564 มีจำนวน 450.28 ล้านบาท แสดงให้เห็นว่าในปีนี้บริษัทมีเงินสดรับจากรายได้ทางการเงินมากกว่าเงินสดที่ใช้ไปในกิจกรรมการดำเนินงานค่อนข้างมาก โดยส่วนหนึ่งเป็นผลกระทบจากสถานการณ์ COVID-19 ทำให้การปล่อยสินเชื่อใหม่มีความระมัดระวัง และส่งผลให้การเปลี่ยนแปลงในสินทรัพย์ดำเนินงานหรือการเปลี่ยนแปลงของพอร์ตสินเชื่อเข้าซื้อลดลงเมื่อเปรียบเทียบกับปีก่อน กระแสเงินสดรับในปีนี้จึงมีมากกว่า

กระแสเงินสดจากกิจกรรมลงทุน ในปี 2564 โดยหลักจะเป็นการซื้อทรัพย์สินและอุปกรณ์สำหรับตกแต่งอาคารสำนักงานใหญ่ ซึ่งไม่ได้มีการลงทุนเป็นจำนวนเงินที่สูงแต่อย่างใด

กระแสเงินสดจากกิจกรรมจัดหาเงิน ในปี 2564 บริษัทฯได้เบิกใช้วงเงินสินเชื่อ soft loan จากธนาคารออมสินเพิ่มเติมอีกจำนวน 222 ล้านบาท ขณะที่มีการจ่ายคืนวงเงินสินเชื่อระยะสั้นและระยะยาวให้แก่ ธอท. รวมจำนวน 393 ล้านบาท รวมทั้งจ่ายเงินปันผลไปจำนวน 134 ล้านบาท ทำให้กระแสเงินสดที่ใช้ไปในกิจกรรมจัดหาเงินมีจำนวน 385.52 ล้านบาท

โดยสรุป บริษัทฯมีเงินสดและรายการเทียบเท่าเงินสดเพิ่มขึ้นจำนวน 60.07 ล้านบาท เมื่อรวมกับเงินสดและรายการเทียบเท่าเงินสด ณ วันต้นงวดจำนวน 141.83 ล้านบาท บริษัทฯจะมีเงินสดและรายการเทียบเท่าเงินสด ณ 31 ธันวาคม 2564 จำนวน 201.90 ล้านบาท

การจ่ายเงินปันผล

| | ปี 2564 | ปี 2563 |
|----------------------------|---------|---------|
| เงินปันผลจ่ายต่อหุ้น (บาท) | 0.16 | 0.13 |
| เงินปันผลจ่าย (ล้านบาท) | 165.78 | 134.16 |
| กำไรสุทธิ (ล้านบาท) | 307.16 | 290.71 |
| อัตรการจ่ายปันผล (ร้อยละ) | 53.97% | 46.15% |

จากผลประกอบการปี 2564 บริษัทฯจ่ายปันผลเป็นเงินสดในอัตราหุ้นละ 0.16 บาท คิดเป็นเงินปันผลจ่ายจำนวน 165.78 ล้านบาท คิดเป็นอัตรการจ่ายปันผลร้อยละ 53.97 ซึ่งอัตรการจ่ายปันผลดังกล่าวเป็นไปตามนโยบายการจ่ายปันผลของบริษัทฯที่กำหนดไม่ต่ำกว่าร้อยละ 40 ของกำไรสุทธิ ทั้งนี้การจ่ายเงินปันผลดังกล่าวจะเสนอผู้ถือหุ้นพิจารณาในการประชุมสามัญผู้ถือหุ้นประจำปี 2565 ในวันที่ 7 เมษายน 2565

3. อัตราส่วนที่แสดงผลการดำเนินงานที่สำคัญ (Key Performance Indicator)

| รายการ | | งบการเงิน | | |
|--------------------------------------|------------------------|-----------|-------|-------|
| | | 2564 | 2563 | 2562 |
| อัตราส่วนสภาพคล่อง (Liquidity Ratio) | เท่า | 0.65 | 0.65 | 0.48 |
| อัตราส่วนแสดงความสามารถในการทำกำไร | | | | |
| อัตราผลตอบแทนจากสินทรัพย์ | ร้อยละ | 8.14 | 8.65 | 7.45 |
| อัตราผลตอบแทนจากส่วนผู้ถือหุ้น | ร้อยละ | 18.78 | 19.93 | 19.83 |
| อัตราส่วนแสดงความสามารถในการชำระหนี้ | | | | |
| มูลค่าหุ้นตามบัญชี | บาท/หุ้น | 1.66 | 1.50 | 1.33 |
| กำไรสุทธิต่อหุ้น | บาท | 0.30 | 0.28 | 0.24 |
| เงินปันผลต่อหุ้น | บาท | 0.16 * | 0.13 | 0.11 |
| อัตรการเติบโต | | | | |
| สินทรัพย์รวม | ร้อยละ | 0.42 | 6.42 | 14.03 |
| หนี้สินรวม | ร้อยละ | (7.21) | 2.24 | 9.75 |
| รายได้รวม | ร้อยละ | 1.75 | 6.72 | 15.89 |
| ต้นทุนทางการเงิน | ร้อยละ | (11.85) | 9.95 | 5.97 |
| ค่าใช้จ่ายในการดำเนินงานและบริหาร | ร้อยละ | 0.85 | 6.03 | 5.07 |
| ค่าใช้จ่ายรวม | ร้อยละ | (5.08) | 4.61 | 2.09 |
| อัตราส่วนวิเคราะห์นโยบายทางการเงิน | | | | |
| อัตราส่วนหนี้สินต่อสินทรัพย์ | เท่า | 0.54 | 0.59 | 0.61 |
| อัตราส่วนหนี้สินต่อส่วนของผู้ถือหุ้น | เท่า | 1.19 | 1.43 | 1.58 |
| อัตราส่วนการจ่ายเงินปันผล | ร้อยละ ของกำไรสุทธิ | 53.97 | 46.15 | 46.19 |

* เสนอผู้ถือหุ้นพิจารณาในการประชุมสามัญผู้ถือหุ้นประจำปี 2565 ในวันที่ 7 เมษายน 2565