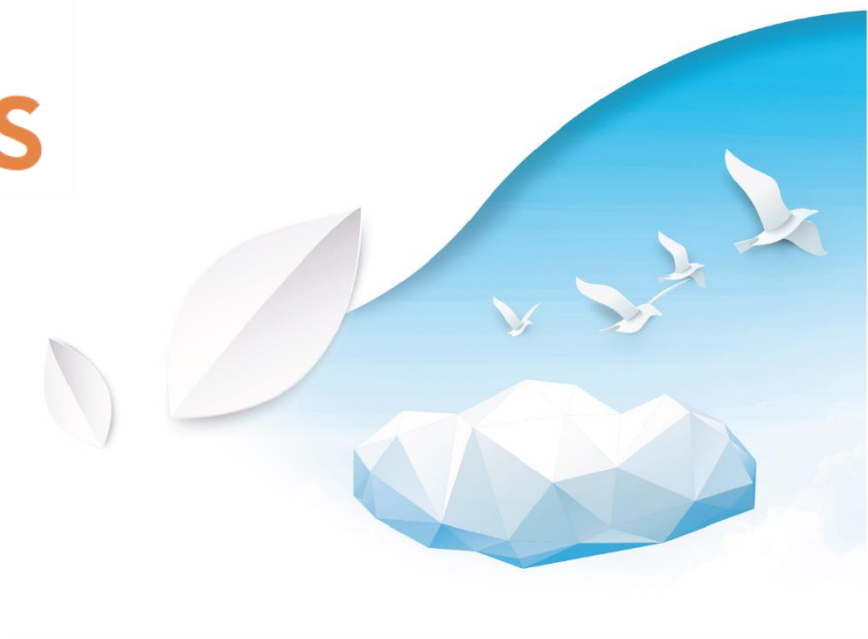


GENERATING INFINITE POSSIBILITIES



บทรายงานและการวิเคราะห์ของฝ่ายบริหาร สำหรับปีสิ้นสุดวันที่ 31 ธันวาคม 2564



แผนกนักลงทุนสัมพันธ์

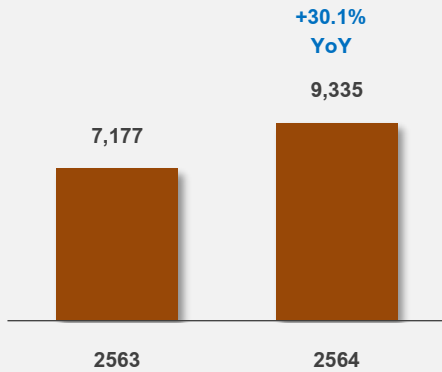
โทร: +66-2691-9720

Email: ir@ckpower.co.th

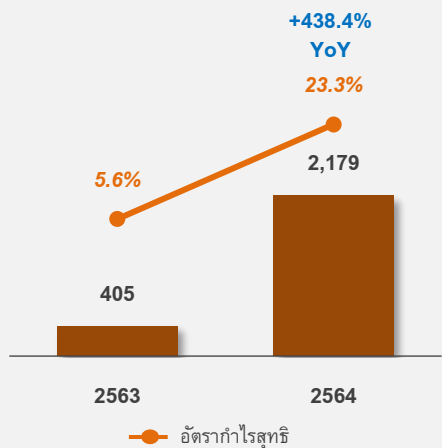
บทสรุปผู้บริหาร

หน่วย: ล้านบาท

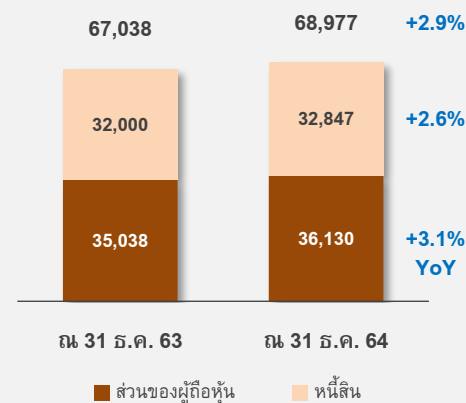
รายได้รวม



กำไรสุทธิส่วนที่เป็นของผู้ถือหุ้นของบริษัท



ฐานะการเงิน



รายได้รวม

รายได้รวมปี 2564 เพิ่มขึ้นร้อยละ 30.1 YoY สาเหตุหลักมาจาก

- (1) รายได้จากการขายไฟฟ้าของ NN2 เพิ่มขึ้นตามปริมาณการขายไฟฟ้าที่เพิ่มขึ้น เนื่องจากมีปริมาณน้ำไหลเข้าอ่างเก็บน้ำระหว่างปี 2564 มากกว่าปีก่อน และมีปริมาณน้ำสะสม ณ ต้นปี สูงกว่าช่วงเดียวกันของปีก่อน
- (2) รายได้จากการขายไฟฟ้าและไอน้ำของ BIC เพิ่มขึ้น เนื่องจากราคาก๊าซธรรมชาติเฉลี่ยในปี 2564 สูงกว่าปีก่อน และมีปริมาณการขายไฟฟ้าเพิ่มขึ้น YoY
- (3) รายได้ค่าบริการโครงการเพิ่มขึ้น สาเหตุหลักมาจากการเริ่มรับรู้รายได้ค่าบริการโครงการโรงไฟฟ้าพลังน้ำ หลวงพระบาง ตั้งแต่ไตรมาส 4 ปี 2563

กำไรสุทธิส่วนที่เป็นของผู้ถือหุ้นของบริษัท

กำไรสุทธิส่วนที่เป็นของผู้ถือหุ้นของบริษัทในปี 2564 เพิ่มขึ้นร้อยละ 438.4 YoY โดยสาเหตุหลักของการเติบโตมาจาก

- (1) รายได้จากการขายไฟฟ้าของ NN2 เพิ่มขึ้น YoY
- (2) การรับรู้ส่วนแบ่งกำไรจากเงินลงทุนใน XPCL เพิ่มขึ้น YoY จากปริมาณการขายไฟฟ้าที่เพิ่มขึ้น และค่าใช้จ่ายทางการเงินที่ลดลง YoY รวมถึงการเพิ่มสัดส่วนการถือหุ้นใน XPCL จากร้อยละ 37.5 เป็นร้อยละ 42.5 เมื่อปลายไตรมาส 2 ปี 2564

ฐานะการเงิน ณ วันที่ 31 ธันวาคม 2564

สินทรัพย์ เพิ่มขึ้นร้อยละ 2.9 จากสิ้นปี 2563 โดยมีสาเหตุหลักจากการเพิ่มทุนตามสัดส่วนในบริษัท หลวงพระบาง พาวเวอร์ จำกัด (LPCL) การซื้อหุ้นเพิ่มเติมร้อยละ 5.0 ใน XPCL และลูกหนี้จากการขายไฟฟ้าเพิ่มขึ้น

หนี้สิน เพิ่มขึ้นร้อยละ 2.6 จากสิ้นปี 2563 โดยมีสาเหตุหลักจากการออกหุ้นกู้ครั้งที่ 2/2564 ของบริษัท เพื่อชำระคืนเงินกู้ยืมระยะสั้นที่นำไปชำระค่าหุ้น XPCL เพิ่มเติมร้อยละ 5.0 และใช้เป็นเงินทุนหมุนเวียนในกิจการ

ส่วนของผู้ถือหุ้น เพิ่มขึ้นร้อยละ 3.1 จากสิ้นปี 2563 โดยมีสาเหตุหลักจากการรับรู้ผลการดำเนินงานที่เพิ่มขึ้นในปี 2564 สอดคล้องกับการรับรู้ผลขาดทุนที่ยังไม่เกิดขึ้นจริงจากการป้องกันความเสี่ยงในกระแสเงินสดของ XPCL จากเงินบาทที่อ่อนค่าลงจากต้นงวดเมื่อเทียบกับเงินดอลลาร์สหรัฐ

เหตุการณ์สำคัญในรอบปี 2564

การเพิ่มทุนตามสัดส่วนการลงทุนใน บริษัท หลวงพระบาง พาวเวอร์ จำกัด (LPCL)

เมื่อวันที่ 19 มกราคม 2564 และวันที่ 6 ตุลาคม 2564 บริษัทเพิ่มทุนตามสัดส่วนการลงทุนใน LPCL จำนวน 2,170.6 ล้านบาท และ 504 ล้านบาท ตามลำดับ

การอนุมัติจ่ายเงินปันผลจากผลการดำเนินงานปี 2563

เมื่อวันที่ 22 เมษายน 2564 ที่ประชุมสามัญผู้ถือหุ้นประจำปี 2654 มีมติอนุมัติจ่ายเงินปันผลจากผลการดำเนินงานปี 2563 ในอัตราหุ้นละ 0.0350 บาท เป็นเงินทั้งสิ้น 284.5 ล้านบาท คิดเป็นอัตราการจ่ายเงินปันผลร้อยละ 45.6 ของกำไรสุทธิตามงบการเงิน เฉพาะกิจการ โดยจ่ายเงินปันผลแล้วในวันที่ 20 พฤษภาคม 2564

การอนุมัติการซื้อหุ้นบริษัท ไชยะบุรี พาวเวอร์ จำกัด (XPCL) เพิ่มเติม

เมื่อวันที่ 22 เมษายน 2564 ที่ประชุมสามัญผู้ถือหุ้นประจำปี 2654 มีมติอนุมัติการซื้อหุ้น XPCL เพิ่มอีกร้อยละ 5.0 ของทุนจดทะเบียนของ XPCL จากบริษัท พีที จำกัดผู้เดียว (PTS) มูลค่ารวมประมาณ 1,826.6 ล้านบาท (ราคาไม่เกิน 13.60 บาทต่อหุ้น) ทำให้สัดส่วนการถือหุ้นของบริษัทใน XPCL เพิ่มขึ้นจากร้อยละ 37.5 เป็นร้อยละ 42.5 โดยเมื่อวันที่ 29 มิถุนายน 2564 บริษัทได้ชำระเงินค่าซื้อหุ้นแล้วเสร็จโดยใช้วงเงินกู้ยืมระยะสั้นจำนวน 1,800 ล้านบาทในการชำระค่าหุ้นดังกล่าว

การออกหุ้นกู้ครั้งที่ 1/2564 ของ บริษัท ซีเค พาวเวอร์ จำกัด (มหาชน)

เมื่อวันที่ 28 พฤษภาคม 2564 บริษัทได้ออกและเสนอขายหุ้นกู้ครั้งที่ 1/2564 ประเภทไม่ด้อยสิทธิ ไม่มีประกัน และมีผู้แทนผู้ถือหุ้นกู้ รวม 4,000 ล้านบาท เพื่อทดแทนหุ้นกู้เดิมที่ครบกำหนดในไตรมาส 2 ปี 2564 ซ้ำสิทธิหรือลงทุนในกิจการที่เกี่ยวข้องกับการดำเนินธุรกิจ และใช้เป็นเงินทุนหมุนเวียนในการประกอบกิจการ แบ่งเป็น

- หุ้นกู้อายุ 3 ปี อัตราดอกเบี้ยร้อยละ 1.74 ต่อปี จำนวน 1,500 ล้านบาท
- หุ้นกู้อายุ 5 ปี อัตราดอกเบี้ยร้อยละ 2.45 ต่อปี จำนวน 1,000 ล้านบาท
- หุ้นกู้อายุ 7 ปี อัตราดอกเบี้ยร้อยละ 3.02 ต่อปี จำนวน 1,500 ล้านบาท โดยผู้ออกหุ้นกู้มีสิทธิไถ่ถอนหุ้นกู้ก่อนวันครบกำหนด

โดย บริษัท ทริสเรทติ้ง จำกัด (ทริสเรทติ้ง) จัดอันดับเครดิตองค์กรของบริษัทที่อันดับ “A” แนวโน้ม “คงที่” และจัดอันดับเครดิตหุ้นกู้ของบริษัททุกชุด รวมถึงชุดที่เสนอขายในครั้งนี้อันดับ “A-” แนวโน้ม “คงที่”

การออกหุ้นกู้ครั้งที่ 2/2564 ของ บริษัท ซีเค พาวเวอร์ จำกัด (มหาชน)

เมื่อวันที่ 21 ตุลาคม 2564 บริษัทได้ออกและเสนอขายหุ้นกู้ครั้งที่ 2/2564 ประเภทไม่ด้อยสิทธิ ไม่มีประกัน และมีผู้แทนผู้ถือหุ้นกู้จำนวน 2,000 ล้านบาท โดยมีอายุ 10 ปี มีอัตราดอกเบี้ยร้อยละ 3.58 ต่อปี และผู้ออกหุ้นกู้มีสิทธิไถ่ถอนหุ้นกู้ก่อนวันครบกำหนดเพื่อชำระคืนเงินกู้ยืมระยะสั้นจากสถาบันการเงิน และใช้เป็นเงินทุนหมุนเวียนในการประกอบกิจการ โดยทริสเรทติ้งจัดอันดับเครดิตหุ้นกู้ที่เสนอขายในครั้งนี้อันดับ “A-” แนวโน้ม “คงที่”

รางวัลและความสำเร็จในปี 2564

ได้รับการคัดเลือกเป็นหุ้นยั่งยืน (Thailand Sustainability Investment: THSI) ประจำปี 2564

เมื่อวันที่ 4 ตุลาคม 2564 บริษัทได้รับการคัดเลือกเข้าสู่รายชื่อหุ้นยั่งยืน (Thailand Sustainability Investment: THSI) ประจำปี 2564 โดยตลาดหลักทรัพย์ต่อเนื่องเป็นปีที่ 2 สะท้อนถึงการให้ความสำคัญกับการดำเนินธุรกิจอย่างยั่งยืนในทุกมิติทั้งทางด้านสิ่งแวดล้อม สังคม และบรรษัทภิบาล (Environmental, Social, Governance: ESG) อย่างเป็นรูปธรรมของบริษัท

ได้รับคะแนนการกำกับดูแลกิจการ (CG Score) ระดับดีเลิศ (Excellent)

เมื่อวันที่ 26 ตุลาคม 2564 บริษัทได้รับคะแนนในระดับ “ดีเลิศ” ต่อเนื่องเป็นปีที่ 4 ในโครงการสำรวจการกำกับดูแลกิจการบริษัทจดทะเบียนประจำปี 2564 โดยสมาคมส่งเสริมสถาบันกรรมการบริษัทไทย

ได้รับรางวัล Asian Power Awards 2021

ในเดือนพฤศจิกายน 2564 บริษัทได้รับรางวัล Asian Power Awards 2021 ประเภท Innovative Power Technology of the Year – Thailand โดยบริษัทได้คิดค้นโครงการและนวัตกรรมที่สามารถลดการใช้พลังงาน ลดผลกระทบต่อสิ่งแวดล้อม และลดค่าใช้จ่ายโดยไม่ก่อให้เกิดผลกระทบต่อการผลิตไฟฟ้าของโรงไฟฟ้าบางปะอิน โฉเจนเนอเรชั่นของบริษัท

ได้รับรางวัล The Asset ESG Corporate Awards 2021

ในเดือนธันวาคม 2564 บริษัทได้รับรางวัล ESG Corporate Awards 2021 ประเภท Gold จากนิตยสารทางการเงิน The Asset สะท้อนถึงการดำเนินธุรกิจอย่างยั่งยืนและคำนึงถึงผู้มีส่วนได้เสียทุกฝ่ายในทุกมิติของ ESG ที่ได้มาตรฐานระดับสากล

เข้าร่วมเป็นผู้สนับสนุนคณะทำงานด้านการเปิดเผยข้อมูลทางการเงินเกี่ยวกับสภาพภูมิอากาศ

ในเดือนธันวาคม 2564 บริษัทได้เข้าร่วมเป็นผู้สนับสนุนคณะทำงานด้านการเปิดเผยข้อมูลทางการเงินเกี่ยวกับสภาพภูมิอากาศ (Task Force on Climate-related Financial Disclosures Supporter: TCFD Supporter) สะท้อนถึงความมุ่งมั่นที่จะพัฒนาการเปิดเผยข้อมูลทางการเงินและการประเมินความเสี่ยงทางการเงินที่เกี่ยวข้องกับสภาพภูมิอากาศให้ได้มาตรฐานระดับสากลมากยิ่งขึ้น

การวิเคราะห์ผลการดำเนินงานตามงบการเงินรวมสำหรับปี 2564

รายการ	รายปี (ล้านบาท)		เปลี่ยนแปลง	
	2563	2564	เพิ่ม/(ลด)	ร้อยละ
รายได้จากการขายไฟฟ้าและไอน้ำ	6,527.0	8,505.2	1,978.2	30.3
รายได้การบริหารโครงการ	168.1	292.6	124.5	74.1
ดอกเบี้ยรับจากสัญญาเช่าเงินทุน	344.7	336.9	(7.8)	(2.3)
รายได้อื่น	137.7	200.0	62.3	45.2
รวมรายได้	7,177.5	9,334.7	2,157.2	30.1
ค่าใช้จ่ายในการดำเนินงาน	(6,417.5)	(7,014.4)	596.9	9.3
ส่วนแบ่งกำไรจากเงินลงทุนในกิจการที่ควบคุมร่วมกันและบริษัทร่วม	407.4	1,527.7	1,120.3	275.0
กำไรจากอัตราแลกเปลี่ยน	10.8	34.8	24.0	222.2
กำไรก่อนดอกเบี้ยและภาษี	1,178.2	3,882.8	2,704.6	229.6
ค่าใช้จ่ายทางการเงิน	(996.4)	(1,070.4)	74.0	7.4
ค่าใช้จ่ายภาษีเงินได้	15.9	(61.2)	77.1	484.9
กำไรสุทธิส่วนที่เป็นของผู้มีส่วนได้เสียที่ไม่มีอำนาจควบคุมของบริษัทย่อย	207.0	(572.2)	779.2	376.4
กำไรสุทธิส่วนที่เป็นของผู้ถือหุ้นของบริษัท	404.7	2,179.0	1,774.3	438.4

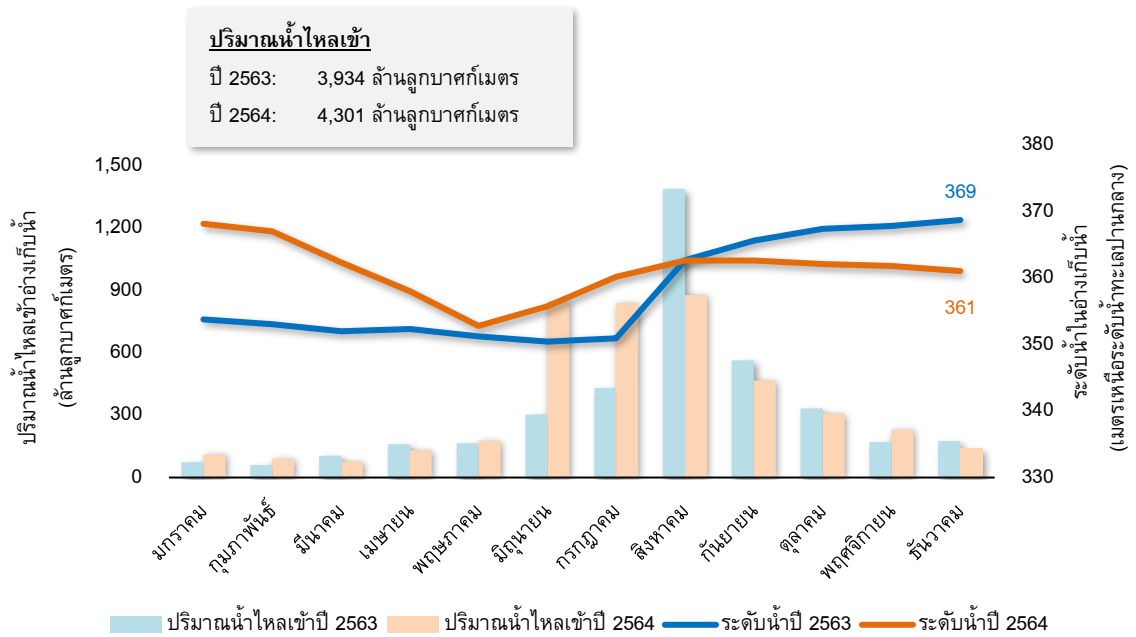
รายได้จากการขายไฟฟ้าและไอน้ำ

	ปริมาณการขายไฟฟ้า/ไอน้ำ (ล้านหน่วย)/(ตัน)		เปลี่ยนแปลง		รายได้ (ล้านบาท)		เปลี่ยนแปลง	
	2563	2564	เพิ่ม/(ลด)	ร้อยละ	2563	2564	เพิ่ม/(ลด)	ร้อยละ
รายได้จากการขายไฟฟ้า								
NN2	920.1	1,844.8	924.7	100.5	1,716.6	3,414.3	1,697.7	98.9
BIC	1,535.7	1,543.9	8.2	0.5	4,604.8	4,851.9	247.1	5.4
BKC	20.1	23.2	3.1	15.4	157.8	188.1	30.3	19.2
รวม	2,475.9	3,411.9	936.0	37.8	6,479.2	8,454.3	1,975.0	30.5
รายได้จากการขายไอน้ำ								
BIC	74,026	73,395	(631)	(0.9)	47.8	50.9	3.1	6.5
รวมทั้งหมด					6,527.0	8,505.2	1,978.2	30.3

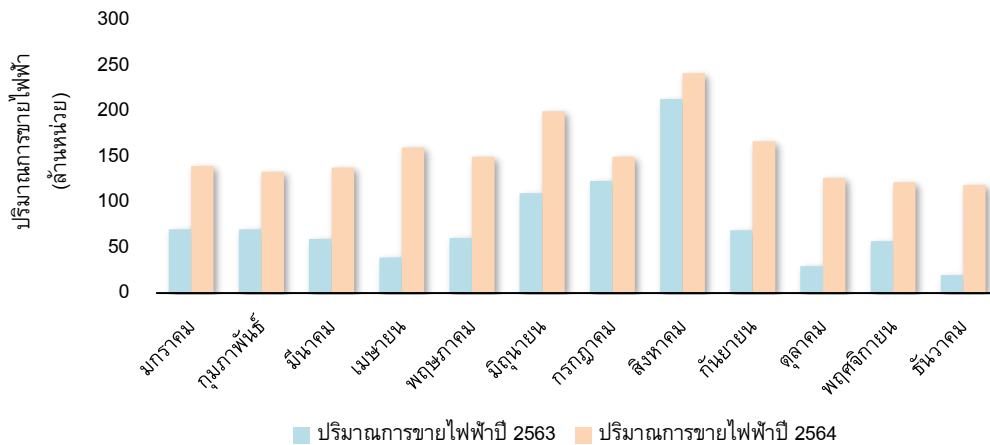
รายได้จากการขายไฟฟ้าและไอน้ำในปี 2564 เพิ่มขึ้นร้อยละ 30.3 YoY โดยมีรายละเอียดของการเปลี่ยนแปลงดังนี้

NN2: รายได้จากการขายไฟฟ้าของ NN2 ในปี 2564 เพิ่มขึ้นร้อยละ 98.9 YoY ตามปริมาณการขายไฟฟ้าที่เพิ่มขึ้น เนื่องจากมีปริมาณน้ำไหลเข้าอ่างเก็บน้ำระหว่างปี 2564 มากกว่าปีก่อน และมีปริมาณน้ำสะสม ณ ต้นปี 2564 สูงกว่าช่วงเดียวกันของปีก่อน ซึ่งเป็นผลมาจากการประกาศความพร้อมจ่ายอย่างระมัดระวังตลอดปี 2563 ของโรงไฟฟ้าพลังน้ำ น้ำจิม 2 จึงทำให้ปริมาณการขายไฟฟ้าของ NN2 เติบโตขึ้น

ปริมาณน้ำไหลเข้าและระดับน้ำในอ่างเก็บน้ำของโรงไฟฟ้าพลังน้ำ ห้วยจิม 2



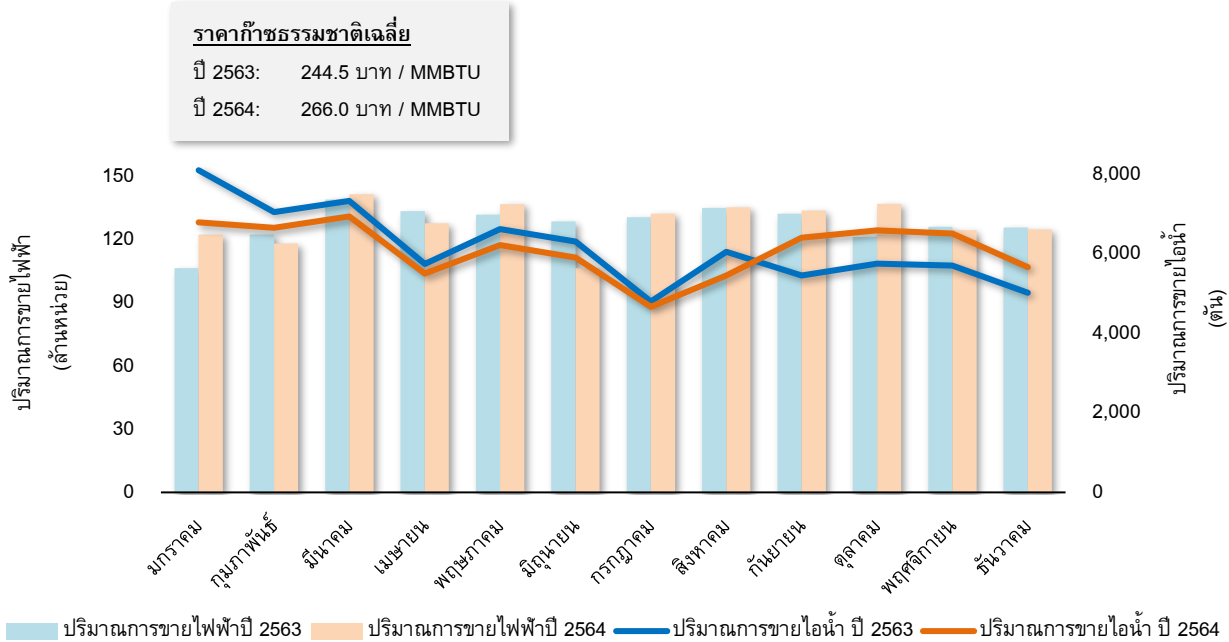
ปริมาณการขายไฟฟ้าของโรงไฟฟ้าพลังน้ำ ห้วยจิม 2



ประเภทไฟฟ้า	รายปี (ล้านหน่วย)		เปลี่ยนแปลง	
	2563	2564	เพิ่ม/(ลด)	ร้อยละ
Primary Energy (PE)	915.7	1,742.6	826.9	90.3
Secondary Energy (SE)	-	98.6	98.6	-
Excess Energy (EE)	-	-	-	-
Test Energy (TE)	4.4	3.6	(0.8)	(18.2)
รวม	920.1	1,844.8	924.7	100.5

BIC: รายได้จากการขายไฟฟ้าและไอน้ำของ BIC ในปี 2564 เพิ่มขึ้นร้อยละ 5.4 YoY เนื่องจากราคาก๊าซธรรมชาติเฉลี่ยในปี 2564 สูงกว่าปีก่อน ส่งผลให้อัตราค่าไฟฟ้าในส่วนของ Energy Payment ปรับเพิ่มขึ้น และมีปริมาณการขายไฟฟ้าเพิ่มขึ้น YoY เนื่องจากความต้องการใช้ไฟฟ้าโดยรวมเพิ่มขึ้น

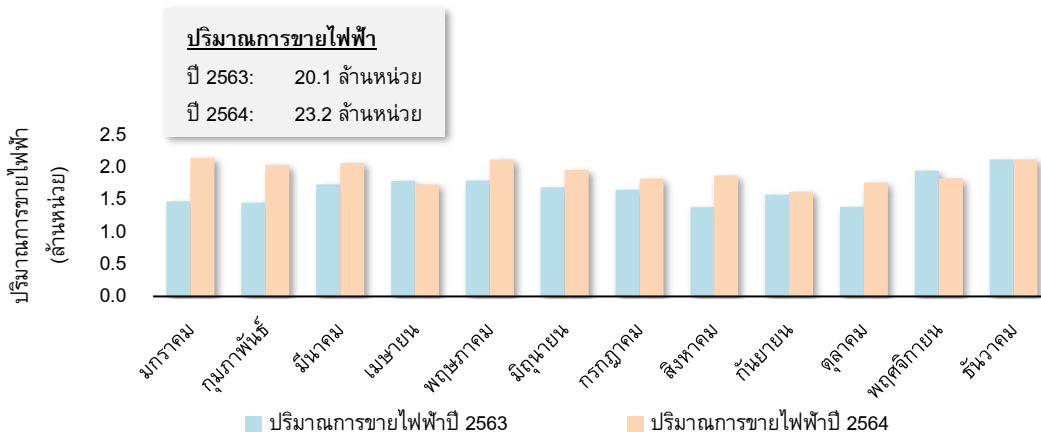
ปริมาณการขายไฟฟ้าและไอน้ำของโรงไฟฟ้า บางปะอิน โคเจนเนอเรชั่น



ผู้ซื้อไฟฟ้า	รายปี (ล้านบาท)		เปลี่ยนแปลง	
	2563	2564	เพิ่ม/(ลด)	ร้อยละ
กฟผ.	1,235.9	1,237.5	1.6	0.1
ลูกค้าผู้ประกอบการอุตสาหกรรม	299.8	306.4	6.6	2.2
รวม	1,535.7	1,543.9	8.2	0.5

BKC: รายได้จากการขายไฟฟ้าของ BKC ในปี 2564 เพิ่มขึ้นร้อยละ 19.2 YoY เนื่องจาก โรงไฟฟ้าพลังแสงอาทิตย์ บางเขนชัย มีการเปลี่ยนแผงโซลาร์เซลล์ ในช่วงไตรมาส 3 ปี 2563 ทำให้ประสิทธิภาพในการผลิตไฟฟ้าโดยรวมดีขึ้นและโรงไฟฟ้าพลังแสงอาทิตย์แบบติดตั้งบนพื้นดิน คลองเปรง ภายใต้การลงทุนของ BKC กำลังการผลิต 2.7 เมกะวัตต์ เริ่มผลิตและจำหน่ายไฟฟ้าให้กับผู้ประกอบการภาคเอกชนเมื่อเดือนกันยายน 2563 ส่งผลให้ปริมาณการขายไฟฟ้าในปี 2564 เพิ่มขึ้น YoY

ปริมาณการขายไฟฟ้าของโรงไฟฟ้าพลังแสงอาทิตย์ภายใต้การลงทุนของ BKC



รายได้ค่าบริหารโครงการ

บริษัทรับรู้รายได้ค่าบริหารโครงการในปี 2564 เพิ่มขึ้นร้อยละ 74.1 YoY สาเหตุหลักมาจากการเริ่มรับรู้รายได้ค่าบริหารโครงการโรงไฟฟ้าพลังน้ำ หลวงพระบาง ตั้งแต่ไตรมาส 4 ปี 2563

ดอกเบี้ยรับจากสัญญาเช่าเงินทุน

ดอกเบี้ยรับตามสัญญาเช่าเงินทุนในปี 2564 ลดลงร้อยละ 2.3 YoY ซึ่งเป็นการทยอยรับรู้ตามเงื่อนไขของสัญญาเช่าเงินทุนสถานีไฟฟ้าย่อยบางระหวางบริษัทกับรัฐบาลลาว

รายได้อื่น

รายได้อื่นในปี 2564 เพิ่มขึ้นร้อยละ 45.2 YoY ส่วนใหญ่มาจากการรับรู้ดอกเบี้ยรับจากการให้เงินกู้ยืมแก่ XPCL เพิ่มจำนวน

ค่าใช้จ่ายในการดำเนินงาน

รายการ	รายปี (ล้านบาท)		เปลี่ยนแปลง	
	2563	2564	เพิ่ม/(ลด)	ร้อยละ
ต้นทุนขายไฟฟ้าและไอน้ำ	5,380.0	5,913.9	533.9	9.9
ค่าเชื้อเพลิง	2,948.4	3,216.4	268.0	9.1
ค่าเสื่อมราคา	1,500.7	1,507.4	6.7	0.4
ค่าดำเนินการและซ่อมบำรุง	644.8	695.6	50.8	7.9
ค่าผ่านสาย	119.2	229.7	110.5	92.7
ค่าสัมปทาน	59.6	120.1	60.5	101.5
อื่น ๆ	107.3	144.7	37.4	34.8
ค่าสิทธิในการดำเนินการผลิตและจำหน่ายไฟฟ้าตัดจำหน่าย	521.3	521.3	-	-
ต้นทุนบริหารโครงการ	88.5	84.8	(3.7)	(4.2)
ค่าใช้จ่ายในการบริหาร	427.7	494.4	66.7	15.6
ค่าใช้จ่ายในการดำเนินงาน	6,417.5	7,014.4	596.9	9.3

ค่าใช้จ่ายในการดำเนินงานในปี 2564 เพิ่มขึ้นร้อยละ 9.3 YoY โดยมีรายละเอียดการเปลี่ยนแปลงดังนี้

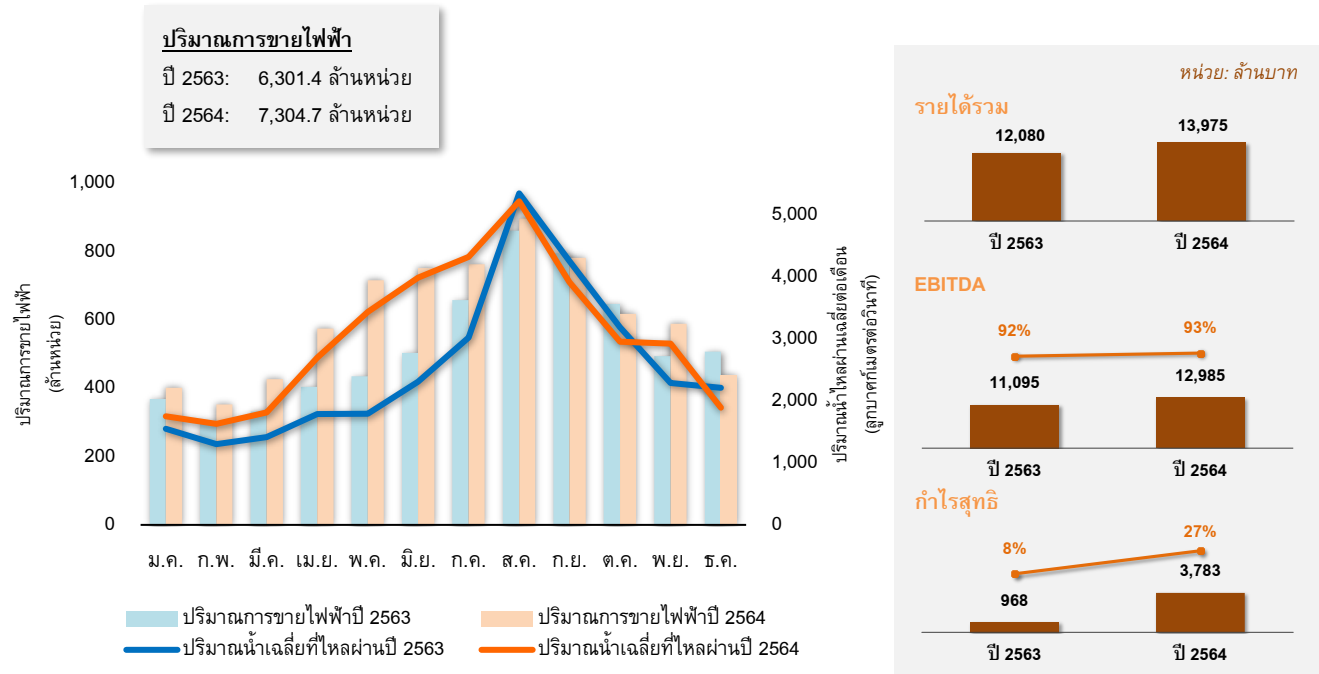
- ค่าเชื้อเพลิงของ BIC เพิ่มขึ้นร้อยละ 9.1 YoY ตามราคาก๊าซธรรมชาติเฉลี่ยที่สูงขึ้นเมื่อเทียบกับปีก่อน
- ค่าเสื่อมราคาเพิ่มขึ้นร้อยละ 0.4 YoY ส่วนใหญ่มาจากการรับรู้ค่าเสื่อมราคาของโรงไฟฟ้าพลังแสงอาทิตย์ คลองเปรง ภายใต้การลงทุนของ BKC ที่เริ่มผลิตและจำหน่ายไฟฟ้าในเดือนกันยายน 2563
- ค่าดำเนินการและซ่อมบำรุงเพิ่มขึ้นร้อยละ 7.9 YoY ส่วนใหญ่มาจากค่าใช้จ่ายเกี่ยวกับการซ่อมบำรุงย่อย (Partial Overhaul) ของโรงไฟฟ้าบางปะอินโคเจนเนอเรชั่น ที่ 2 ค่าซ่อมบำรุง Gas Turbine ของโรงไฟฟ้าบางปะอินโคเจนเนอเรชั่น ที่ 1 และค่าใช้จ่ายเกี่ยวกับการซ่อมบำรุงอื่น ๆ ของ BIC เพิ่มขึ้นตามสัญญาเป็นหลัก
- ค่าผ่านสาย (Wheeling Charge) เพิ่มขึ้นร้อยละ 92.7 YoY ตามปริมาณการส่งไฟฟ้าของ NN2 ที่เพิ่มขึ้น YoY
- ค่าสัมปทานเพิ่มขึ้นร้อยละ 101.5 YoY ซึ่งสอดคล้องกับรายได้ขายไฟฟ้าที่เพิ่มขึ้นของ NN2
- ต้นทุนบริหารโครงการลดลงร้อยละ 4.2 YoY จากกิจกรรมการดำเนินงานที่ลดลงจากสถานการณ์ COVID-19
- ค่าใช้จ่ายในการบริหารเพิ่มขึ้นร้อยละ 15.6 YoY ส่วนใหญ่มาจากค่าที่ปรึกษา ค่าใช้จ่ายที่เกี่ยวข้องกับงานโฆษณา ประชาสัมพันธ์ และกิจกรรมช่วยเหลือชุมชนในสถานการณ์ COVID-19

ส่วนแบ่งกำไรจากเงินลงทุนในกิจการที่ควบคุมร่วมกันและบริษัทร่วม

รายการ	รายปี (ล้านบาท)		เปลี่ยนแปลง	
	2563	2564	เพิ่ม/(ลด)	ร้อยละ
ส่วนแบ่งกำไรจากเงินลงทุนในกิจการที่ควบคุมร่วมกัน	40.7	40.3	(0.4)	(1.0)
ส่วนแบ่งกำไรจากเงินลงทุนในบริษัทร่วม	366.7	1,487.4	1,120.7	305.6
ส่วนแบ่งกำไรจากเงินลงทุนในกิจการที่ควบคุมร่วมกันและบริษัทร่วม	407.4	1,527.7	1,120.3	275.0

ปี 2564 บริษัทรับรู้ส่วนแบ่งกำไรจากเงินลงทุนในกิจการที่ควบคุมร่วมกันและบริษัทร่วมเพิ่มขึ้นร้อยละ 275.0 YoY สาเหตุหลักมาจาก (1) โรงไฟฟ้าพลังน้ำ ไชยะบุรี มีปริมาณการขายไฟฟ้าเพิ่มขึ้นเนื่องจากมีปริมาณน้ำไหลผ่านโรงไฟฟ้าเฉลี่ยมากกว่าปีก่อน และมีค่าใช้จ่ายทางการเงินลดลงจากอัตราดอกเบี้ยที่ปรับตัวลดลง YoY และการทยอยชำระคืนเงินต้น และ (2) บริษัทเพิ่มสัดส่วนการถือหุ้นใน XPCL จากร้อยละ 37.5 เป็นร้อยละ 42.5 เมื่อปลายไตรมาส 2 ปี 2564

ปริมาณน้ำไหลผ่านเฉลี่ยต่อเดือน และปริมาณการขายไฟฟ้าของโรงไฟฟ้าพลังน้ำ ไชยะบุรี



ค่าใช้จ่ายทางการเงิน

บริษัทมีค่าใช้จ่ายทางการเงินในปี 2564 เพิ่มขึ้นร้อยละ 7.4 YoY ส่วนใหญ่เป็นผลมาจากการทยอยออกหุ้นกู้ตั้งแต่เมื่อปลายปี 2563 เพื่อใช้ในการลงทุนใน LPCL ซื้อหุ้นเพิ่มเติมร้อยละ 5.0 ใน XPCL และใช้เป็นเงินทุนหมุนเวียนในระหว่างปี 2564

ค่าใช้จ่ายภาษีเงินได้

บริษัทมีค่าใช้จ่ายภาษีเงินได้ในปี 2564 เพิ่มขึ้นร้อยละ 484.9 YoY สาเหตุหลักมาจาก (1) โรงไฟฟ้าบางปะอินโคเจนเนอเรชั่น ที่ 1 ครบกำหนดสิทธิประโยชน์ทางภาษีเงินได้เมื่อวันที่ 23 มิถุนายน 2564 โดยเริ่มเสียภาษีในอัตราร้อยละ 20 และ (2) BKC ครบกำหนดสิทธิประโยชน์ทางภาษีเงินได้เมื่อวันที่ 10 สิงหาคม 2563 โดยเริ่มเสียภาษีในอัตราร้อยละ 10 ต่อไปอีก 5 ปีตามที่ได้รับสิทธิประโยชน์ลดหย่อนในอัตราร้อยละ 50 ของภาษีเงินได้

กำไรสุทธิส่วนที่เป็นของผู้ถือหุ้นของบริษัท

ในภาพรวม กำไรสุทธิส่วนที่เป็นของผู้ถือหุ้นของบริษัทในปี 2564 เพิ่มขึ้นร้อยละ 438.4 YoY โดยสาเหตุหลักมาจาก (1) รายได้จากการขายไฟฟ้าของ NN2 เพิ่มขึ้น YoY จากปริมาณน้ำไหลเข้าอ่างเก็บน้ำระหว่างปี 2564 มากกว่าปีก่อน และจากปริมาณน้ำสะสม ณ ต้นปีที่สูงกว่าช่วงเดียวกันของปีก่อน และ (2) การรับรู้ส่วนแบ่งกำไรจากเงินลงทุนใน XPCL เพิ่มขึ้น YoY จากปริมาณการขายไฟฟ้าที่มากขึ้น YoY ค่าใช้จ่ายทางการเงินที่ลดลง YoY และการเพิ่มสัดส่วนการถือหุ้นอีกร้อยละ 5.0 ใน XPCL โดยบริษัท

การวิเคราะห์ฐานะการเงิน

รายการ	ณ 31 ธ.ค. 2563 (ล้านบาท)	ณ 31 ธ.ค. 2564 (ล้านบาท)	เปลี่ยนแปลง	
			เพิ่ม/(ลด)	ร้อยละ
สินทรัพย์	67,038.5	68,977.3	1,938.8	2.9
หนี้สิน	32,000.5	32,847.3	846.8	2.6
ส่วนของผู้ถือหุ้น	35,038.0	36,130.0	1,092.0	3.1

สินทรัพย์

ณ วันที่ 31 ธันวาคม 2564 สินทรัพย์เพิ่มขึ้นร้อยละ 2.9 จากสิ้นปี 2563 โดยมีสาเหตุหลักจากการเพิ่มทุนตามสัดส่วนใน LPCL และการซื้อหุ้นเพิ่มเติมร้อยละ 5.0 ใน XPCL ส่งผลให้เงินลงทุนในบริษัทรวมเพิ่มขึ้น และลูกหนี้จากการขายไฟฟ้าเพิ่มขึ้น

หนี้สิน

ณ วันที่ 31 ธันวาคม 2564 หนี้สินรวมเพิ่มขึ้นร้อยละ 2.6 จากสิ้นปี 2563 โดยมีสาเหตุหลักจากการออกหุ้นกู้ครั้งที่ 2/2564 ของบริษัท เมื่อวันที่ 21 ตุลาคม 2564 เพื่อชำระคืนเงินกู้ยืมระยะสั้นที่นำไปชำระค่าหุ้น XPCL เพิ่มเติมร้อยละ 5.0 และใช้เป็นเงินทุนหมุนเวียนในกิจการ

ส่วนของผู้ถือหุ้น

ณ วันที่ 31 ธันวาคม 2564 ส่วนของผู้ถือหุ้นเพิ่มขึ้นร้อยละ 3.1 จากสิ้นปี 2563 โดยมีสาเหตุหลักจากการรับรู้ผลการดำเนินงานที่เพิ่มขึ้นในปี 2564 สุทธิกับการรับรู้ผลขาดทุนที่ยังไม่เกิดขึ้นจริงจากการป้องกันความเสี่ยงในกระแสเงินสดของ XPCL จากเงินบาทที่อ่อนค่าลงจากต้นงวดเมื่อเทียบกับเงินดอลลาร์สหรัฐ

การวิเคราะห์กระแสเงินสด

ณ วันที่ 31 ธันวาคม 2564 บริษัทมีเงินสดและรายการเทียบเท่าเงินสด 7,082.3 ล้านบาทลดลง 1,816.8 ล้านบาท หรือลดลงร้อยละ 20.4 จากสิ้นปี 2563

งบกระแสเงินสด ปี 2564	ล้านบาท
เงินสดสุทธิจากกิจกรรมดำเนินงาน	3,667.2
เงินสดสุทธิใช้ไปในกิจกรรมลงทุน	(4,080.5)
เงินสดสุทธิใช้ไปในกิจกรรมจัดหาเงิน	(1,403.8)
ผลกระทบจากอัตราแลกเปลี่ยนในเงินสดและรายการเทียบเท่าเงินสด	0.3
เงินสดและรายการเทียบเท่าเงินสดลดลงสุทธิ	(1,816.8)

- เงินสดสุทธิจากกิจกรรมดำเนินงาน ส่วนใหญ่มาจากกระแสเงินสดจากการดำเนินงานของบริษัทและบริษัทย่อย
- เงินสดสุทธิใช้ไปในกิจกรรมลงทุน ส่วนใหญ่เกิดจากเงินลงทุนเพิ่มเติมในบริษัทร่วม LPCL และ XPCL
- เงินสดสุทธิใช้ไปในกิจกรรมจัดหาเงิน ส่วนใหญ่เกิดจากการไถ่ถอนหุ้นกู้ที่ครบกำหนดชำระ การจ่ายดอกเบี้ย และการจ่ายคืนเงินกู้ยืมจากสถาบันการเงิน สุทธิกับเงินสดรับจากการออกหุ้นกู้

อัตราส่วนทางการเงินที่สำคัญ

ความสามารถในการทำกำไร	รายปี		เปลี่ยนแปลง
	2563	2564	
อัตรากำไรขั้นต้น (%)	16.5	30.2	13.7
อัตรากำไรก่อนค่าใช้จ่ายทางการเงิน ภาษี ค่าเสื่อมราคา และค่าตัดจำหน่าย (EBITDA Margin) (%)	39.7	47.6	7.9
อัตรากำไรก่อนค่าใช้จ่ายทางการเงิน ภาษี ค่าเสื่อมราคา และค่าตัดจำหน่าย + ส่วนแบ่งกำไรจากเงินลงทุนในกิจการที่ควบคุมร่วมกัน และบริษัทร่วม (EBITDA Margin including Share of Profit) (%)	45.4	64.0	18.6
อัตรากำไรสุทธิ (%)	5.6	23.3	17.7
กำไรต่อหุ้น (บาท)	0.050	0.268	0.218
ความสามารถในการชำระหนี้	ณ 31 ธ.ค. 2563	ณ 31 ธ.ค. 2564	เปลี่ยนแปลง
อัตราส่วนหนี้สินรวมต่อส่วนของผู้ถือหุ้นรวม (เท่า)	0.91	0.91	-
อัตราส่วนหนี้สินที่มีภาระดอกเบี้ยจ่ายสุทธิต่อส่วนของผู้ถือหุ้นรวม (เท่า) ⁽¹⁾	0.60	0.65	0.05
ความเพียงพอของสภาพคล่อง	ณ 31 ธ.ค. 2563	ณ 31 ธ.ค. 2564	เปลี่ยนแปลง
อัตราส่วนสภาพคล่อง (เท่า)	1.68	2.86	1.18

(1) คำนวณจาก (หนี้สินที่มีภาระดอกเบี้ยทั้งหมด (ไม่รวมหนี้สินตามสัญญาเช่า) - เงินสดและรายการเทียบเท่าเงินสด) / ส่วนของผู้ถือหุ้นรวม ซึ่งเป็นอัตราส่วนตามนิยามที่ระบุไว้ในข้อกำหนดสิทธิของหุ้นกู้ของบริษัททุกชุด โดยบริษัทจะต้องดำรงอัตราส่วนดังกล่าวให้ไม่เกินกว่า 3:1 (สามต่อหนึ่ง) ณ วันสิ้นงวดบัญชีของไตรมาสที่สองและ ณ วันสิ้นสุดรอบปีบัญชีของแต่ละปี

ปี 2564 ความสามารถในการทำกำไรเพิ่มขึ้น YoY โดยมีสาเหตุหลักมาจากรายได้จากการขายไฟฟ้าของ NN2 และการรับรู้ส่วนแบ่งกำไรจากเงินลงทุนใน XPCL ที่เพิ่มขึ้น YoY

ณ วันที่ 31 ธันวาคม 2564 อัตราส่วนหนี้สินที่มีภาระดอกเบี้ยจ่ายสุทธิต่อส่วนของผู้ถือหุ้นรวมเพิ่มขึ้นเล็กน้อยจากสิ้นปี 2563 สาเหตุหลักมาจากการออกหุ้นกู้ครั้งที่ 2/2564 ของบริษัท เมื่อวันที่ 21 ตุลาคม 2564 เพื่อชำระคืนเงินกู้ยืมระยะสั้นที่นำไปชำระค่าหุ้น XPCL เพิ่มเติมร้อยละ 5 และใช้เป็นเงินทุนหมุนเวียนในกิจการ ขณะที่อัตราส่วนสภาพคล่องปรับตัวเพิ่มขึ้นจากสิ้นปี 2563 ส่วนใหญ่มาจากการไถ่ถอนหุ้นกู้ของบริษัทในเดือนมิถุนายน 2564 ซึ่งส่งผลให้หนี้สินหมุนเวียนลดลง

ข้อมูลเกี่ยวกับ CKPower: บริษัทประกอบธุรกิจผลิตและจำหน่ายไฟฟ้าจากพลังงานประเภทต่าง ๆ 3 ประเภท จำนวน 13 แห่ง รวมขนาดกำลังการผลิตติดตั้ง 2,167 เมกะวัตต์ ประกอบด้วย (1) โรงไฟฟ้าพลังน้ำ 2 แห่ง คือ โรงไฟฟ้าพลังน้ำ น้ำจืด 2 ภายใต้ บริษัท ไฟฟ้า น้ำจืด จำกัด ซึ่งบริษัทถือหุ้น 46% (ถือผ่าน บริษัท เซาท์อีสท์ เอเชีย เอนเนอร์จี จำกัด) ขนาดกำลังการผลิตติดตั้ง 615 เมกะวัตต์ และ โรงไฟฟ้าพลังน้ำ ไชยะบุรี ภายใต้ บริษัท ไชยะบุรี พาวเวอร์ จำกัด ซึ่งบริษัทถือหุ้น 42.5% ขนาดกำลังการผลิตติดตั้ง 1,285 เมกะวัตต์ (2) โรงไฟฟ้าระบบโคเจนเนอเรชั่น 2 แห่ง ภายใต้ บริษัท บางปะอิน โคเจนเนอเรชั่น จำกัด ซึ่งบริษัทถือหุ้นอยู่ 65% ขนาดกำลังการผลิตติดตั้ง 238 เมกะวัตต์ และ (3) โรงไฟฟ้าพลังแสงอาทิตย์ 9 แห่ง ภายใต้ บริษัท บางเขนชัย จำกัด ซึ่งบริษัทถือหุ้น 100% จำนวน 7 แห่ง ขนาดกำลังการผลิตติดตั้ง 15 เมกะวัตต์ ภายใต้บริษัท นครราชสีมา โซลาร์ จำกัด ซึ่งบริษัทถือหุ้น 30% จำนวน 1 แห่ง ขนาดกำลังการผลิตติดตั้ง 6 เมกะวัตต์ และภายใต้ บริษัท เชียงราย โซลาร์ จำกัด ซึ่งบริษัทถือหุ้น 30% จำนวน 1 แห่ง ขนาดกำลังการผลิตติดตั้ง 8 เมกะวัตต์